

김성군
변호사

160 main street
Stoneham, MA02180
781.438.6170
www.songkimlaw.com

보스톤 코리아

BOSTONKOREA.com

백영주
부동산

주택 / 콘도
비즈니스 / 건물
617.921.6879
clarapark@ownnewengland.com
ClaraPark.com

POSTMASTER: Send Address Changes to 161 Harvard Avenue, Suite 4D, Allston, MA 02134

전화: 617-254-4654, 팩스: 617-254-4210

ISSN 1554-6942



주 보건부는 16일 주내 전자흡연 관련 질병환자가 기존의 10명에서 38명으로 증가됐다고 밝혔다

전자담배 흡연 폐질병 MA주도 38건 확인

전국적으로 380명 입원 7명 사망 피해자 급증
의사들 실제 환자는 이보다 훨씬 많을 것으로 추정
첨가물 다양, 어느 것이 독성물질인지 몰라

의사들, 전자담배 첨가물이 아닌 흡연행위가 문제

(보스톤 = 보스톤코리아) 한새벽 기자 = 전자담배 흡연(Vaping) 관련 폐 질병을 앓는 환자 사례가 매사추세츠 주내에서도 38건이 보고됐다. 주 보건부는 16일 주내 전자담배 흡연 관련 질병 환자가 기존의 10명에서 38명으로 증가됐다고 밝혔다. 미국내 36개 주에서는 최근 전자담배 흡연

관련 380명이 입원하고 7명이 사망했다. 보건부는 발표에 앞서 13일 금요일, 주내 전 병원에 전자담배 흡연 관련 환자를 의무적으로 보고하라는 공문을 발송했었다. 이에 따라 집계된 환자 수는 보스톤칠드런스호스피탈(Boston Children's Hospital, 이하 BCH)의 7명을 비롯해

30명이 훌쩍 넘는 것으로 나타났다. 전자담배가 중학생 이상 청소년들에게 만연해 있어 이번 사태는 상당한 경종을 울려준다.

미 질병통제센터(CDC)에 따르면 입원한 환자의 대부분은 마리화나 전자담배를 흡연했으며 상당수는 마리화나와 일반 니코틴 전자담배를 그리고 일부는 니코틴 전자담배만을 흡연했었다. 이들의 일반적으로 공통된 증상은 기침, 호흡곤란, 가슴통증, 어지럼증 그리고 구토 등이다.

지난 1년 6개월동안 보스톤칠드런스호스피탈에서 진료받고 있는 7명의 환자들도 고열, 가슴통증, 호흡곤란을 일으켰고 심한 가래와 심지어 피까지 토했다. 어지럼증과 >>2면으로 계속

매사추세츠 한국의 날 선포 기념행사 9일 주청사에서 개최

(보스톤 = 보스톤코리아) 편집부 = 뉴잉글랜드 시민협회가 2년만에 다시 '한국의 날' 행사를 주청사 그레이트홀에서 10월 9일 개최한다. 시민협회는 2017년 10월 26일 같은 장소에서 '한국의 날' 행사를 개최했었다.

매사추세츠 찰리 베이커 주지사는 행사가 열리는 10월 9일을 '한국의 날' 로 선포한다. 시민협회는 공문을 통해 "매사추세츠 미 주류 정치계에 한국문화와 전통을 알리고 미주한인의 위상을 높여" 고차 이번 한국의 날 행사를 개최한다고 9월 18일 밝혔다.

이날 행사에는 김용현 주보스톤총영사와 로버트 들리오 매사추세츠 주 하원의장, 데보라 골드버그 MA 재무장관, 태키 쉐 하원의원 그리고 마리아 로빈슨 하원의원이 축사를 전한다. 이어 앤고 앤도버 행정관, 미셸 우 보스톤시의 원도 참여해 축사를 전할 예정이다.

실제로 주청사에서 하원의장, 재무부 장관, 그리고 하원의원 등을 초대해 한국의 날 행사를 개최한다는 것은 그만큼 >>2면으로 계속

이민법
상법
민·형사소송
이혼

성기주 변호사
Kiju Joseph Sung

617-504-0609
Cambridge Office
929 Massachusetts Ave.
Cambridge, MA 02139
www.lookjs.com

law@lookjs.com

우리, 친구해요!
카카오톡 플러스친구 OPEN

QR코드를 스캔하시거나,
카카오톡 상단 검색창에 ID를 검색하여
플러스친구로 등록해주세요!

✓ 1:1 실시간 맞춤 상담
✓ 항공권 특가정보 및 여행소식 알림

ID: IACETRAVEL

866.619.4223

본요일 근무일 안함 / BANK HPM EST / 주말·공휴일 휴업

Newstar JB Realty in Boston

애나 정

최고의 전문가에게서
최상의 부동산 서비스를
제공 받으시기 바랍니다.

뉴스타 부동산 전국 1위
주택 · 콘도 · 비즈니스 · 빌딩 · 렌트

MA, NH, Korea licensed
Muti - Million Dollar Guild
CLHMS, CRS, CIPS, SRES, ABR

617.780.1675
annajung@newstarrealty.com

Premier Realty Group
REAL ESTATE

경험과 전문성으로 여러분의 소중한 자산을 책임지겠습니다
WWW.BOSTONPREMIERREALTY.COM

● 나원태: 617.642.3156 won@bostonpremierrealty.com
● 제이슨 전: 617.642.5670 jason@bostonpremierrealty.com

21 CENTURY 21

주택 | 콘도 | 커머셜
성실껏 도와드리겠습니다

CELESTINE 아일린 박
REALTOR®

www.BostonParkRealty.com
Tel: 617.935.3241 | 카카오톡: Eileen0311
Email: EileenBostonRE@gmail.com

전자담배 흡연 폐질병, 실제론 훨씬 더 많아

▶▶1면에 이어서

구도는 물론이다. 이들은 전자담배 흡연 관련 환자들이다. 의사들은 최초 감염을 의심해 항생제를 처방했지만 증상은 완화되지 않았고 검사결과도 부정적으로 나왔다. 이들은 중환자실에서 산소호흡기를 착용하고 지냈다



청소년들이 많이 사용하는 전자담배 JUUL

이 병원의 엘리샤 케이지 박사를 비롯한 의사들은 현재 전자담배 흡연으로 인한 환자수가 현재보다 훨씬 많을 것으로 예상했다. BCH처럼 대부분의 전자담배 흡연 관련 환자들이 애스파, 바이러스 감염, 폐렴 등 다른 질병으로 다뤄졌을 가능성이 많기 때문이다. 특히 이 같은 환자들 병원을 찾았을 때 흡연 여부만을 물을 뿐 전자담배흡연(vaping)을 묻지 않기 때문이라는 것이다.

케이지 박사는 “현재의 발병자수가 빙산의 일각이라 확신한다. 지금껏 우리는 전자담배흡연과 관련된 질문을 (환자들에게) 하지 않았다” 고 밝혔다. 많은 환자들 전자흡연을 끊으면서 상태가 바로 호전돼 퇴원했었다.

최근 전자담배 흡연 질병의 광범위하고 급격한 발생은 구슬이 꿰어지면서 목격이인 것을 발견하는 것과 유사하다. 브리감앤위민스병원의 독성물질학에 드워드 보이어 박사는 이 모든 질병의 공통점이 전자담배 흡연인 것으로 보인다고 지적했다. 즉 특정 전자담배 물질 때문이라기 보다는 전자담배 흡연(Va-

ping) 행위가 문제라는 것이다.

의사들은 전자담배를 통해 흡입하는 내용물은 오일 또는 액체를 가열한 것인데, 폐는 액체를 다루는 곳이 아니다. 그런데 이 기체들이 폐로 들어와 식으면서 다시 액체로 변해 폐에 무리를 줄 수 있다는 것이다. 또한 이런 액체들이 가열되면서 독성물질로 바뀔 수도 있다

BCH의 케이지 박사는 많은 어린 환자들 산소가 모자라는 수준이었는데 이는 폐가 제대로 작동하지 않고 있다는 것을 의미한다고 지적했다. 상당수의 환자는 스테로이드로 염증이 완화됐지만 일부는 그렇지 않았다. 케이지 박사는 치료의 가장 중요한 부분은 전자담배를 끊는 것인데 일부가 니코틴에

중독돼 이를 중단하지 못할까 우려하고 있다.

전자담배의 첨가물 중 독성물질이 있는지는 현재까지 비타민E와 아세테이트 외 밝혀진 것이 없다. 따라서 환자들 이 흡연하고 있는 전자담배를 제출해도 실험실에서는 어떤 물질을 검사해야 할지 모른다. 따라서 전자담배에 첨가물 중 어떤 것을 규제해야 할지 결론을 내리지 못하고 있는 상태다. 주 마리화나 통제위원회(Cannabis Control Commission)는 정확한 내용물을 전자담배에 표기 의무화를 추진하고 있다. 하지만 아무도 어느 게 안전한지 모른다.

과거 사람들은 마리화나를 흡입해 왔지만 비타민 E, 아세테이트나 폴리에틸렌글리콜과 함께 흡입하지는 않아왔다. 최근 담배 흡연은 2011년에 비해 거의 16%가 줄었다. 그러나 청소년들 사이에서 전자담배는 폭발적으로 인기를 끌고 있다. 아이들은 멋져 보이고 안전해 보이며 또 친구들이 모두 하기 때문에 이를 선택한다고 밝히고 있다.

한 조사에서는 4명 중 1명꼴로 전자담배를 흡입한다고 밝혀졌다. 혹 중고등학교에 다니는 자녀들이 있다면 학교에 전자담배가 얼마나 만연해 있는지 직접 물어보면 바로 답을 들을 수 있다. “정말 많아요...!”

hsb@bostonkorea.com



2017년 한국의 날 모습. (좌측부터) 태기 찬, 로디 맘, 폴 슈미드 하원의원, 드보라 골드버그 재무장관 이경해 회장, 게이코 오렐 하원의원, 로버트 들리오 하원의장, 도날드 워그 하원의원

매사추세츠 한국의 날 주청사에서 개최

▶▶1면에 이어서

주 정계와의 원활한 소통관계가 형성됐다는 것을 의미한다.

이번 ‘한국의 날’ 이 “그동안 정치 참여의 결실” 이라는 이경해 시민협회장은 “한인 여러분의 참석을 간곡히 부탁드립니다. 이번 ‘주청사 한국의 날’ 기념행사를 통하여 한인의 위상을 미주류사회에 알리는 뜻깊은 자리가 되기를 기대합니다” 고 밝혔다.

한국의 날 축하 공연은 한국의 전통 부채춤, 소프라노, 멘토스 합창 등으로 구성되며 한식 오찬이 준비된다. 행사에 대한 문의는 이경해 회장 (508)962-2689 혹은 김성군이

사장 (617)799-7033에게 할 수 있다.

시민협회는 1990년 창설이 후 시민권 취득, 한인들이 유권자 등록과 투표참여를 도왔다. 또한, 지난 20년간의 정치인턴 장학사업, 6년간의 차세대 심포지움 (YOUNG LEADERS SYMPOSIUM) 등으로 젊은이들의 정치참여를 독려했고 있다.

장소: GREAT HALL, MASSACHUSETTS STATE HOUSE
24 Beacon Street Boston MA
일시: 2019년 10월 9일 (수) 오전 11시 30 ~ 오후 2시
bostonkorean@hotmail.com

<진료 과목>
 *일반 치과 *잇몸 질환 치료
 *신경 치료 *보철 전문
 *보복스&필러

주요 보험
 Delta, BCBS, Aetna,
 Cigna, MetLife,
 MassHealth,
 etc.

케임브리지 덴탈

큰 웃음을 드립니다

Cambridge Dental Associates
 126 Inman Street
 Cambridge, MA 02139
 (617) 492-8210
 한국어 진료 상담 가능

**형사법
 상법/회사법
 유언장/ 상속
 민사법
 부동산법**

스티븐 김 변호사
 보스톤 검사 경력
 (Steven S. Kim)

617.879.9979
 stevenkimlaw.com

The Law Office of Steven S. Kim
 2001 Beacon Street, Suite 101,
 Boston, MA 02135
 Steven@stevenkimlaw.com

유희주 시인, 보스톤서 문학강연

(보스톤 = 보스톤코리아) 장명술 기자 = 이민자라는 독특한 감성을 날 것의 언어로 표현해 세번째 시집을 한국어 발간한 시인 유희주씨가 “성장하기를 멈추지 말자”라는 제목의 문학강연을 개최한다.



시인 유희주씨

한미문화재단 (KACF) 과 매사추세츠민간한국문화원 (KCSM)이 주최하는 이번 문학강연은 10월 5일 토요일 오후 4시 브루클라인 소재 보스톤 한인 교회 EEC 채플에서 열린다.

유희주 시인은 “문학은 자신의 내면 속에 자리잡은 상처 치유에서부터 시작된다. 우리들의 (문학적) 성장은 내면의 상처를 치유해야 시작된다” 며 이날 강연에서 치유를 위한 표현 방법을 쉽고 재미있게 전달, 누구나 문학할 수 있다는 것을 보여줄 예정이다. 감성의 거품을 거르고 일상의 언어를 챙기는 것이다.

그의 시 <베트남 여자>를 읽으면 쉽게 이해된다. “베트남 여자 바니는/ 화장도 곱게 하고 치장도 예쁘게 하고 있지만 늘 화난 얼굴이다/ 말이 통하지 않는 각국의 사람들끼리/ 가장 쉬운 단

Keep On Growing 성장하기를 멈추지 말자 Healing Through Literature



어, 앵그리 우먼이라고 부른다. <중략> 콧소리가 예쁘다는 칭찬 한마디에/ 모든 경계를 다 풀고 낭창낭창해진 바니가 라커룸에서 드린/ 그기도가 무엇 이든/ 나는 무조건 아메이다”

유씨는 이번 문학강연을 통해 모국의 언어를 통해 치유를 발견하고 건강한 이민 생활을 추구하고자 한다. 이번 문학강연은 소프라노 양나래, 피아노 클레라 유, 바이올린 김현정, 비올라 전민정씨가 연주하는 음악도 함께 즐길 수 있다.

시인 유희주씨는 1963년에 태어나 『시인정신』으로 작품 활동을 시작

했다. 2003년 미국 매사추세츠로 이주. 2007년 평론으로 미주 중앙신문문학상을 받았고 2015년 소설 [박하사탕]을 발표했다. 시집으로는 어둠에 젖어 썼던 『떨어져나간 것들이 나를 살핀다』와 어둠과 이별 의식을 치른 『엄마의 연애』, 일상의 언어로 삶을 통찰한 『소란이 환하다』가 있다. 산문집으로는 『기억이 풍기는 봄밤』을 출간했다.

일시: 10월 5일 (토요일) 오후 4시
장소: 보스톤 한인 교회 ECC children's chapel
editor@bostonkorea.com



미중 무역 갈등, 매사추세츠 랍스터 업계 휘청

(보스톤 = 보스톤코리아) 편집부 = 매사추세츠 랍스터업계가 미중 무역갈등에 직격탄을 맞아 휘청거리고 있다. 중국정부의 미국 랍스터에 대한 25% 관세 부과로 인해 미국 내 랍스터 대중 수출량은 무려 80%가 감소했다. 중국수입업체들이 25%나 비싼 미국대신 캐나다로 수입처를 갈아탔을 게 뻔한 일이기 때문이다.

엘리자베스 워렌 매사추세츠 연방상원의원을 비롯한 의원들은 16일 트럼프 행정부에 보낸 편지에서 중국의 25%의 고관세가 랍스터업계의 수출 “엄청난 충격”을 주고 있으며 이미 2개 랍스터업계가 문을 닫았고 250여명의 종사자들이 실직했다고 지적했다.

매사추세츠주 하원은 수출개발 계획 위원회 청문회를 열고 중국 관

세 인상이 주내 랍스터업계에 미치는 영향을 검토했다. 이 자리에서 발표된 것에 따르면 미국의 랍스터 대중 수출 물량은 2018년 6월 이래 무려 80%가 감소했다.

워렌의원, 에드워드 마키 연방상원, 조셉 케네디, 시스 몰튼, 윌리엄 키팅, 스티븐 린치 연방하원의원은 미 무역대표부에 편지를 보내 연방정부가 중국 외 다른 수출처를 찾아 줄 것을 요구했다.

이 편지에서 “매사추세츠 주에서는 주 정부 차원에서 랍스터업계 지원책을 마련하고 있지만 연방 정부 차원에서도 대중 수출에 생계를 의존하고 있는 랍스터업계 지원책을 마련하는 게 급선무”라고 의원들은 지적했다.

bostonkorean@hotmail.com

SAT Plus

맞춤식 교육 Mathematics • Verbal • Testing Skill

SAT Plus Fall Schedule 2019

Saturdays Starting 9/7/19

Class	Time
PSAT/SAT I Prep	9:00 AM – 11:00 AM (11th Grade)
SAT I Read. Comp / Writing	11:30 AM – 1:00 PM
SAT I MATH	1:30 PM – 3:00 PM
SAT I Prep	4:00 PM – 6:00 PM (12th Grade)

Rocky Hill School 과학 및 수학교사 Disciplinary Committee
MIT 생물학 학사학위
Who's Who Teachers of America-1992년 선출
Tandy Award Finalist(수학 및 과학분야 우수교사 표창)
지난 10년간 SAT I 및 SAT II 개인교습

SATI 및 SATII 준비 전문학원

SATPLUSTUTORING.COM
TEL: 781-398-1881

393 Totten Pond Rd #101, Waltham, MA 02451



“항상 Tutoring이 가능합니다!!”

English Writing, Biology, History, Chemistry, Math, Physics

10년 이상의 지도경력으로 우수한 학생을 배출하신 한상훈 선생님이 항상 지도하시고 계십니다.

쉽고 빠른 크레딧 카드론...사용시 신중해야

크레딧 카드만 보유하고 있으면 저렴한 이자율로 카드론 가능
카드론 사용하면 크레딧 사용 금액을 높여 크레딧 점수 악영향

(보스톤 = 보스톤코리아) 한새벽 기자 = 최근 크레딧 카드회사들은 크레딧 라인을 집 보수나 비상 자금 등을 위한 론으로 바꿔 대출해주겠다며 소비자들에게 광고하고 있다.

시티(Citi)와 체이스(Chase)은행은 최근 카드보유자들에게 크레딧카드 론 프로그램을 시행한다고 발표했다. 시티은행은 Citi Flex Loan, 체이스은행은 My Chase Loan이라는 프로그램을 올해말부터 내놓는다.

이 같은 신규 상품들은 최근 급격히 확대되고 있는 퍼스널 론 시장의 일부를 노리고 있다. 2019년 1/4분기동안 퍼스널 론 시장은 1천4백30억달러(\$143 billion)로 지난해 같은 시기에 비해 19.2% 상승해 역대 최고 금액을 기록했다.

크레딧카드 론은 빠르고 편리하며 현금인출(cash advances)보다 저렴하다. 그러나 재정전문가들은 크레딧 카드론이 여전히 비싸며 개인 크레딧 점수에 피해를 줘 더 저렴한 대출을 받

기가 어렵게 만들 것이라고 지적했다. 따라서 크레딧카드 론을 선택하기 전 다른 대안과 비교우위를 따져볼 것을 권했다.

흥미로운 점은 시티나 체이스 고객들은 크레딧카드 론을 요청하거나 따로 신청하지 않아도 된다는 것. 두 회사의 크레딧 카드만 있으면 이 론 프로그램을 이용할 수 있다. 두 회사는 은행 로그인 페이지 또는 이메일로 "편리한 대출제(offer flexible financing offering)" 이란 내용을 광고할 계획이다.

대출 금액의 크기는 현재 소비자의 크레딧 한도에 준한다. 대출 금액과 상환조건을 선택하면 은행은 며칠만에 현금을 고객의 은행 계좌에 입금시켜 준다. 시티은행은 체크를 발송하기도 한다. 이들 크레딧카드 론은 1-5년의 상환기간이 있으며 월 상환금은 월 최소 크레딧상환금(minimum payment)에 덧붙여 나온다.

데이비드 래 재정전문가는 "빠르고 편하고 신청서가 없기 때문 정말 유

혹적이다" 라고 말하고 "이미 빚을 안고 있다면 빚의 크기를 눈덩이처럼 늘리고 큰 문제를 초래할 수 있다" 고 밝혔다.

다른 종류의 대출이 있는 것은 크레딧 스코어에 긍정적인 역할을 하지만 크레딧 카드론은 크레딧카드 종류 외 추가되지 않으므로 점수에 도움이 되지 않는다.

계속해서 크레딧 카드를 사용할 수 있지만 비싼 수수료를 물기 전에 크레딧 한도를 넘어서는 안되며 자신의 크레딧 카드대출 금액을 신중히 검토해야 한다. 이와 더불어 시티와 체이스에서 제공하는 캐시백, 마일, 포인트 등의 혜택도 받지 못한다.

래 씨는 이 같은 크레딧카드론은 정말 비상시에만 급전으로 유통해야 한다고 조언한다. "휴가나 옷 등을 사기 위해 이 대출을 이용하는 것은 절대 금물" 이다.

Citi Flex Loans 은 피코 크레딧 점수가 720점 이상인 엑셀런트 크레딧점



수 보유자들에게 APR 7.99%에서 8.99%이며 My Chase Loan은 APR 16.99%에서 22.24%에 대출을 제공한다.

예를 들어 시티 플렉스론으로 8.99% APR에 \$5,000을 5년 기간으로 대출한 경우 월 상환금은 \$104이며 전체 이자는 \$1226에 달한다.

일반적으로 전문가들은 크레딧카드 사용 금액이 전체 한도 금액의 30%를 넘지 않을 것을 권장한다. 문제는 이 같은 크레딧카드론이 크레딧 사용 금액을 크레딧 한도에 달하도록 높일 수 있다. 전문가들은 이로 인해 크레딧 점수가 낮아지게 될 것이라고 지적했다.

전문가들은 다음과 같이 조언한다.

— 좋은 크레딧 점수를 보유했다면 퍼스널 론을 신청하라. 론 금액이 클 뿐만 아니라 크레딧 리포트에서 다른 항목으로 나타나 어카운트를 다양화 해서 크레딧 점수를 높게 된다.

— 만약 자격이 된다면 0% APR 밸런스 트랜스퍼(Balance Transfer)를 이용하라. 만약 0% 이자율 해당 기간 안에 모든 잔액을 갚을 수 있다면 가장 좋은 방법이다. 또한 여행 마일리지나 리워드도 받을 수 있다.

참고 기사들:

Experian: What is a credit utilization rate?

NerdWallet: How to Get an Unsecured Personal Loan

hsb@bostonkorea.com

나쁜 치아를 만났다면
좋은 의사를 만나야 합니다.



진료과목
일반치과
신경치료
잇몸질환치료
보철전문
보톡스&필러

주요 보험
Delta, BC/BS,
Aetna, Cigna,
Metlife, etc...

한국인
진료 상담 가능
응급치료 가능

617.871.1482
Cambridge Dental Annex

Tel 617.871.1482
Fax 617.871.1483

정관장

홍삼의 6대 효능

- ▶ 면역 증진
- ▶ 피로 개선
- ▶ 혈관 확장 및 혈액 순환 개선
- ▶ 기억력 향상
- ▶ 장신체 개선
- ▶ 장년기 여성 건강에 도움

Event 1

2+1 화애락 본 구입시
15포 추가증정

화애락진은 제외 **BEST DEAL**

Event 2

홍삼정 240g 구입시
홍삼정 Mild **100g 증정**

BEST DEAL \$80 상당

전화주문 서비스

로 주문 후 다음날 관하여 받으세요.
\$100 이상 주문시 무료배송

보스톤 정관장 브랜드스토어

다주로도 배송 해드립니다.
781-238-0303

3 Old Concord Rd,
Burlington, MA 01803

동부말뇌염 9번째 감염환자 발생

첫 서리가 내리기 전까지는 주의해야

(보스톤 = 보스톤코리아) 편집부 = 발생했다. 9월 23일 공식적인 가을을 눈 올시즌 들어 동부말뇌염 9번째 환자가 앞에 두고 에섹스카운티에 거주하는

70대 남성의 동부말뇌염 감염이 확진됐다.

이번 확진에 따라 주 보건부는 입스 위치, 탐스필드의 위험 단계를 높음으로 설정하고 베벌리, 덴버스, 해밀턴, 맨체스터바이더씨, 미들턴, 뉴베리, 뉴베리포트, 그리고 웬햄 지역 위험 수준을 보통으로 높였다.

특히 9월 말부터 10월초까지 미국내 가장 오래된 농축산물 박람회인 탐스필드 페어에 참석을 예정하고 있는 한인들은 반드시 긴소매 옷을 착용하고 모기 퇴치제를 뿌리고 축제에 참여해야 할 것으로 보인다.

주 보건부에 따르면 주내 35개 타운의 위험 단계가 심각이며 40개 타운이 고위험, 그리고 128개 지역이 보통위험으로 설정됐다.

모니카 바렐 보건 장관은 “지금도 모기 물림을 피하기 위한 보호를 스스로 할 필요가 있음을 강조한다. 모기 퇴치제, 긴소매 옷, 양말을 착용하고 피부 노출을 최소화 하며 모기가 활발한 아침과 석양은 피해야 한다” 고 밝혔다.

매사추세츠 내에서는 9명의 감염환자 외에도 8건의 동물 감염도 발생했다. 또한 1건의 웨스트나일 바이러스 감염자도 발생했다.

bostonkorean@hotmail.com

MASSACHUSETTS DEPARTMENT OF PUBLIC HEALTH
EEE PREVENTION
Eastern equine encephalitis (EEE) is a rare but serious disease caused by a virus that is spread through the bite of an infected mosquito. Here's how to protect yourself and your family:

- APPLY INSECT REPELLENT WHEN OUTDOORS**
Use a repellent with an EPA-registered ingredient (DEET, permethrin, picaridin, oil of lemon eucalyptus) according to the instructions on the product label.
- AVOID PEAK MOSQUITO HOURS**
The hours from dusk to dawn are peak biting times for many mosquitoes. Consider rescheduling outdoor activities.
- WEAR LONG-SLEEVES, LONG PANTS AND SOCKS WHEN OUTDOORS**
- MOSQUITO-PROOF YOUR HOME**
Drain standing water and install or repair screens on windows.

보스톤 단신

팬텀거메이 축제 및 올스톤브라이트 축제 차량통제

(보스톤 = 보스톤코리아) 편집부 = 이번 주말 보스톤 곳곳에서는 가을 축제가 벌어진다. 21일 토요일에는 펜웨이 인근에서 팬텀거메이 축제가 열리며 인근 도로 폐쇄와 주차가 금지된다.

22일 일요일에는 올스톤 하버드 애비뉴 명동 1번지에서부터 가우 소리 즉 브라이트 애비뉴에서 케임브리지 스트리트까지 구역과 인근 도로가 오전 8시부터 밤 6시까지 폐쇄된다.
bostonkorean@hotmail.com

브라이트 애비뉴 버스전용차선 단속

(보스톤 = 보스톤코리아) 편집부 = 브라이트 애비뉴 유니온스퀘어부터 패커즈코너까지 이어지는 버스전용차선의 단속이 점차 강화되고 있다. 보스톤경찰은 그동안 버스전용차선 단속을 실시하지 않았지만 18일 수요일 아침 대대적인 단속을 벌였다. 이 지역을 차량으로 통과시 버스전용차선을 이용하지 않



아야 한다. 이 전용차선은 주 7일 24시간 계속 운영된다.
bostonkorean@hotmail.com

9월 24일 보스톤 시의원 예비선거

(보스톤 = 보스톤코리아) 편집부 = 24일 화요일 보스톤 시의원 예비선거가 실시된다. 광역구 시의원 4석에는 미셸 우, 마이클 플레히티, 알레한드로 ST기엔, 데이비드 헬버트 외 Althea Garrison, Anissa Essaibi George, Erin J. Murphy, Priscilla E. Flint-Banks, Marty Keogh, Michel Denis, Jeff Ross, Domingos DaRosa, Herb Lozano, William King, Julia Mejia 까지 총 16명이 출마했다. 예선에서는 이중 본선에 진출할 8명은 선발한다. 보스톤 글로브는 우, 플레히티, 기엔, 헬버트를 지지했다.
bostonkorean@hotmail.com

Seoul Soup for the Soul
서울설령탕
한식 세계화의 종갓집이 되겠습니다
1245 Commonwealth Ave, Allston | 617.505.6771

다가오는 봄, 서울설령탕의 피전, 족발, 보쌈, 수육과 함께 각종 주류를 즐기세요!

서울설령탕 In Allston
1245 Commonwealth Ave, Allston
617.505.6771
SeoulBeefSoup.com

서울 SEUL
서울 on Beacon Hill
155 Cambridge St, Boston
617.973.8880
SeoulFoodBoston.com

가주 순두부
캔모어 지점 그랜드 오픈
영업시간 : 오전10시 ~ 밤10시까지

KAJU 가주
Korean Gourmet Food

2013, 2014년 보스톤 매거진 선정 한식 1위

캔모어 지점
636 Beacon St.
Boston, MA 02215
(617) 936-4252

얼스톤 지점
56 Harvard Ave.
Allston, MA 02134
(617) 208-8540

한국의 시와 그림이 있는 전시회

석연 이승연의 <마음그림전>

(보스톤 = 보스톤코리아) 김현천 기자 = 뉴햄프셔의 수레아트 갤러리는 지금까지와는 사뭇 다른 분위기의 전시회를 개최한다. 한국을 기반으로 작품 활동을 하고 있는 문인화가 이승연 씨의 시화전이 오는 9월 24일부터 10월 13일까지 열릴 예정이다. 작가와의 만남은 9월 28일 오프닝에서 이루어진다.

지역 한인들에게는 서정적인 한국의 시와 어우러진 동양화를 감상할 수 있는 기회다. 전시회를 찾은 외국인들도 한국의 문화와 정서를 그림으로 접할 수 있게 된다.

작가 이승연 씨는 원광대 교수로 재직 중이며 서예에 입문한 후 40여년 동안 서화가 및 학자, 문화정책가, 큐레이터로 활동해 왔다. 작품활동도 왕성하여 그동안 개인전 11회, 그룹전 160여회에 출품하였다.

이번 전시회에서는 뉴햄프셔 지역에서 작가로 활동하고 있는 클라우디아 렌델 (Claudia Landell)의 연주가 곁들여질 예정이다. 클라우디아는 동양화 전시에 걸맞는 '아리랑'을 연주하고 노래하게 된다. 다음은 작가와 이메일로 나눈 인터뷰 내용이다.

▶보스톤 지역에서 전시회를 개최하는 동기는 무엇인가?

그동안 국내에서는 서울뿐만 아니라 부산, 전북 등의 지역에서 개인전 11회, 그룹전 160여회의 전시를 하면서 활발히 작품활동을 하였다. 해외전으로는 4년전 필라델피아전을 필두로 2회의 개인전을 하였으며, 해외교류전은 20여회 가진 바 있다. 따라서 작년부터 미국에서의 전시를 준비하여 오던 차에 문화재청과 전북 문화관광재단에서 후원하는 '2019해외전시지원사업' 지원대상자로 선정되어 보스톤지역의 수레아트 갤러리에서 '석연 이승연 마음그림전'을 갖



석연 이승연씨

게 되었다.

▶보스톤 지역에서 전시회를 개최하는 것에 대한 기대나 소감은 어떤지?

그동안 추구해왔던 작품들은 주로 동양의 성현들의 명언과 법어, 그리고 시들을 소재로 삼아 왔다.

그러나 최근 들어 집중적으로 연마하고 있는 문인화는 우리 한국의 멋진 시들과 콜라보하여 한국의 문화와 서정을 미국에서 선보이고 싶었다. 따라서 동양적인, 그러나 더욱 더 한국적인 문기(文氣) 있는 그림과 한글을 하모니있게 작품화 하였으며, 작가의 개인적인 사상과 철학과 마음을 표현하고자 하였다. 따라서 보스톤지역의 교민들 뿐만 아니라 현지인들이 편한 마음으로 감상하고 공감해 주기를 바란다.

그리고 몇 년 전 필라델피아에서 소규모의 전시를 가진 바 있으나 여건상 참석할 수 없어서 아쉬웠으나 이번 전시기간 동안 직접 전시장에서 감상자들과의 만남이 가능할 수 있으므로 많은 인연들을 만날 수 있기를 기대한다.

▶자신의 작품 중 주로 어떤 성향의 것들이 이곳에서 전시하는지? 그리고 그 이유가 있다면 어떤 것인가?

미국 현지에서의 전시는 한국의 정체성을 솔직하고 담백하게 표현하고 싶었다. 따라서 한국의 사계절에 따라 피어나는 동백, 매화, 능소화, 모란, 연꽃, 국화, 그리고 난, 대나무, 소나무, 파초뿐만 아니라 감, 복숭아 등을 인문학적으로 표



현하려고 노력하였다. 또한 돌에 문양을 새기는 전각작품에서는 고대인들이 사람들과 함께 어우러져 생활하는 모습들을 새긴 후 여러 색의 인주(印朱)로 다양하게 표현하였으며, 한글로 화제(畫題)를 써서 작품화하였다.

이러한 작품들은 대상에 문기를 실어 표현하는 문인화로, 작가 이승연의 내면세계의 표현이기도 하다. 화제로 쓰여진 시들은 작품소재와 조화를 이루도록 캘리그라피로 써서 감상자로 하여금 조형성을 느끼도록 하였다. 특히 마음을 그림으로 표현하고, 한글 캘리그라피로 작업하였다.

▶전시회를 준비하면서 가장 어려운 점과 좋은 점은 무엇인지?

서예가로 공부하며 활동한 지 40년을 넘기면서 많은 단체전에 출품하였고, 최근에는 격년으로 서울 인사동과 전북지역에서 개인전을 하면서 작품세계를 넓히고 있다. 이번 해외전시는 미국 현지인들과 공감소통을 위하여 화려한 색상

으로 표현하는 문인화에 주력하였고, 감상하기에 좋은 꽃과 나무들을 소재로 함과 동시에 화제로는 서정적인 시와 법문 등을 한글로 써서 조화를 이루게 하였다.

이번 전시는 큰 욕심없이 편한 마음으로 준비했기 때문에 큰 어려운 점은 없었으나 전시기간이 학기중이라 시간상의 제약이 힘들게 했다.

더불어 감사했던 시간들이 더 많았는데 작품을 구상하거나 구도를 잡기 위해 틈틈이 여행과 야외로 나갈 기회를 많이 갖게 되었으며, 작품소재의 꽃과 나무들을 직접 관찰하고 대화하는 시간을 많이 갖게 되었음이다.

*전시기간: 9월 24일-10월 13일

*오프닝 작가와의 만남: 9월 28일 오후 2-5시.

*전시장소: 수레아트 갤러리, 11 Sagamore Rd. Rye, NH 03870.

*문의: 603-319-1578,

www.sooryeartrgallery.com

bostonkorean@hotmail.com



이명원 회계사

한국 공인 회계사
미국 공인 회계사

MW LEE, CPA P.C. 대표
호연회계법인 국제조세 본부장

(전) 삼일회계법인 근무
(전) 한국 공인회계사회 세법 강사
(전) Rucci, Bardaro & Barrett P.C. 근무

617.455.8073
mwl@mwleecpa.com
1318 Beacon St. #12(right)
Brookline, MA 02446

공인회계사

정진수
CPA/MBA



개인 및 사업체 세무보고



- ▶ IRS문제 상담 및 해결
- ▶ 사업체 법인 설립과 해체
- ▶ 회계처리 및 감사
- ▶ 경영진단 및 절세 상담
- ▶ 융자 상담 및 재무재표 작성
- ▶ 급료(Payroll)서비스

TEL 781-849-0800, 508-580-3946 (한인전용)
FAX 781-849-0848
220 Forbes Rd., suite 206, Braintree, MA. 02184



공인세무사
김창근

- 개인 및 사업체 세무보고
- 사업체 법인 설립과 해체
- 경영진단 및 절세 상담
- 회계정리

미 연방정부로부터 공인된 세무전문가
Licensed to Practice Before the IRS



TEL: (781)935-4620 FAX: (781)935-4187
165-M New Boston St. Suite 278, Woburn, MA 01801

이민생활 한인들에게 편안한 가정의

베스이스라엘-레이히 산하 노스레딩 병원 가정의 린 김 인터뷰

(보스톤 = 보스톤코리아) 장명술 기자 = 린김 (Lynn Kim, MD 46) 박사는 편했다. 의사를 만났다가 보다는 편한 이웃을 방문한 듯 했다. 나이드은 어른들에게는 딸 같고, 젊은이들에게는 언니나 누나 같을 것 같은 장점이 도드라졌다.

보스톤에서 차로 약 30여분 떨어진 노스레딩 (North Reading) 소재 한 작은 병원에 한인들의 발걸음이 끊이지 않는 이유다. 미국 병원이지만 1세대 한인들의 이민정서에 잘 공감하는 가정의 린 김 (Lynn Kim, MD 46) 박사가 이곳에 근무하고 있다.

노스레딩의 큰 길 메인 스트리트에 위치하고 있는 베스이스라엘-레이히 산하 노스레딩병원 (North Reading Medical Associates, (978) 664-1990)은 작고 아담한 병원이다. 의사 3명과 간호사 1명이 근무하며 주로 가족의 건강을 돌보는 1차 진료 시설이다.

17일 오전 방문한 사무실에서 가장 눈에 띈 것은 폭풍우 속에 꽃에게 우산을 씌어 주는 소녀의 그림과 수북히 쌓인 한국 서적들이었다. 김박사를 찾는 환자 2사람은 한국인이었다. 고 김원엽 장로의 손녀인 김 박사는 중학교 때 이민 온 1.5세대이지만 1세대라고 해도 무방할 정도다. 누구보다도 이민생활 삶의 무게를 잘 이해한다. 특히 김 박사는 '의사로서 절대 안됩니다' 라는 대답보다는 다른 생활습관을 권장하는 진료를 우선시한다. 증상에 대한 재판관 역할이 아닌 대안을 제시하는 안내자의 역할에 무게가 있다.

미국인 의사가 아무래도 편하지 않은 한인들의 경우 김 박사를 자신의 1차 진료의 (Primary Care Doctor)로 선택할 수 있다. 보험은 메디케어, 매스헬스, 애트나, 블루크로스(BCBS), 시그나, 텡스헬스케어 등 대부분 되지만 유나이티드헬스 시니어케어 (United Healthcare), 네이버후드헬스플랜 (NHP)은 커버되지 않는다. 김 박사와는 이메일과 대면 인터뷰를 병행했다.

현재 근무하고 계시는 병원과 담당하고 계시는 업무에 대해 설명 부탁드립니다.

저는 지금 Lahey-Beth Israel network에 속해 있는 North Reading Medical Associates에서 가정의로 외래진료를 보고 있다. 이 클리닉은 큰 네트워크의 일부이지만 의사 셋과 간호사(nurse practitioner) 한 명이 같이 일하는 아담한 곳이다. 저는 이곳에서 가정의로서 온 가족의 건강을 책임지고 있다. 신생아부터 모든 나이의 환자들의 주기적 신체 검사, 예방접종, 각종 성인병 진단과 치료를 맡고 있으며 적당한 전문의에게 소개하는 일을 하고 있다. 심적인 문제, 가령 우울증, 부부간의 갈등, 자녀와의 불화, 불안증, 금연치료도 하고 있다.

과거 로렌스 쪽에서 병원에서 일하셨다고 하셨는데 그 때의 업무와 비교해 주신다면 어떤가?

로렌스에 있는 커뮤니티 헬스센터 (community health center)에서 수련의 과정을 마쳤다. 제가 로렌스 제네럴에서 고등학교 때부터 봉사를 했었고 저희 가족들이 로렌스 제네럴에서 많은 도움을 받았었기 때문에 더욱 의미가 있었다. 중학교 때 미국에 이민을 와서 언어의 어려움은 물론 의료보험 혜택이 없어서 겪는 어려움도 잘 알았기에, 의사로서 나의 과거와 비슷한 상황의 이민가정들을 돕고자 로렌스에서 일을 쪽 하게 되었다. 그곳에서 저는 지금 내가 일하는 곳보다 훨씬 열악한 환경에서 진료를 했다. 로렌스가 경제적으로 어려운 도시이다 보니 아무래도 빈민층의 환자가 많았고 정신질환이나 마약중독환자도 많았다. 정말 많은 것을 배우고 보람된 시간이었지만 환자들이 처한 상황 안에서 쉽게 큰 도움을 드리지 못한 경우도 부지기수였다.

그 때도 나를 찾아주신 한인 분들이 계셨는데 아무래도 환자 및 스태프들이 히스패닉 분들이 많았나 보나 한인 분들이 소통에 어려움을 겪었다. 점점 많은 한인환자들이 방문하면서 조금 더 좋은 환경에서 진료해드리고자 로렌스를 떠나 지금 있는 곳에 자리잡게 되었다.

김박사님을 찾았을 때 가장 큰 도움을 받을 수 있는 한인들은 어떤 분들인가?



린김(Lynn Kim, MD 46) 박사

지난 15년간 다양한 진료경험이 있어서 어떤 상황에 있으신 분이라도 기본적인 도움은 드릴 수 있을 것이라 생각된다. 그럼에도 미국에 오신 지 오래 되셨지만 언어소통으로 어려움을 겪으시는 분 또한 여러 의사를 보셨지만 속 시원하게 스스로의 병을 이해하지 못하는 분들은 제가 한국어로 자세히 설명드릴 수 있는 경우가 많다. 또한 독한 약을 복용하시기 보다는 건강한 생활습관을 배우고 실천하고 싶으신 분들은 저의 치료방식에 공감하실 거라 생각한다. 오래 미국에 사셨지만 속 시원하게 고민 상담할 곳이 없어 걱정을 마음 담아 지내시는 분들, 자녀 키우시면서 미국 시스템을 잘 모르셔서 스트레스 받으시는 부모님과의 대화도 가지있는 시간이다.

최근 또는 과거 진료 하셨던 한인 분들 중의 사례로 한인들이 몰라서 진료 받지 못하거나 혹은 간과될 수 있는 부분이 있는가?

한인 분들은 위염이나 위궤양 등 소화기관에 트러블이 있으신 분들이 많다. 또한 정상체중이신 분들도 당뇨가 있으신 분들도 많이 있다. 또한 보험이 없으시거나 비자문제로 병원을 피하시는 분들이 꽤 있으신 것 같다. 고혈압도 많은 분들이 뚜렷하다 할 증상이 없으니 그저 몇 년씩 모르고 계신 분들이 많다. 미국 병원에서는 영주권 소유에

관계없이 치료를 받으실 수 있으시니 병을 키우지 마시고 꼭 진료를 받으시길 권한다. 병원에 가 보았자 도움도 안되고 필요없는 검사만 한다는 의견도 있는데 그런 이야기를 들었을 때 참 안타깝다.

이 병원에서 커버하는 보험은 어떤 것인가?

보험은 메디케어, 매스헬스, 애트나, 블루크로스(BCBS), 시그나, 텡스헬스케어 등 대부분 되지만 유나이티드헬스 시니어케어 (United Healthcare), 네이버후드헬스플랜 (NHP)은 받지 않는다. 오시기 전 병원에 확인해볼 수 있다. 그리고 아직도 커넥터케어 (Connector Care)나 매스헬스 등의 신청 절차가 어려워 보험을 신청하지 못하는 분들도 있다.

한인사회에 말씀하고 싶으신 게 있는가?

제가 진료하는 한인 환자분들은 대부분 이민 1세대. 진찰하다 보면 이민하시면서 젊어지고 오신 삶에 무게가 많이 느껴진다. 그런데 힘들게 일하시고 은퇴하신 후에도 언어도 불편하시고 장성한 자녀들도 멀리 있는 어르신들이 생활하시는 게 어렵다는 것을 느낀다. 지금도 노인복지에 노력하시는 여러분께 감사 드리며 앞으로 더 좋은 시설이 생길 수 있도록 우리 모두 노력했으면 한다.

editor@bostonkorea.com

Kim Law Offices, L.L.C.

성심을 다해 변호하겠습니다

김연진 변호사
Yeon J. Kim, Esq.

주요 경력

- 前미연방 이민국 심사관
Boston지사 에서 만여건의 영주권 시민권 심사
- 前 미연방 세관 특별수사관
NY지부 연방 범죄 관련 직접 수사
- 前 미국 육군 심문관

업무분야

이민법 / 상법
형사법 / 가정법

Tel: (781) 932-0400 Fax: (781) 932-0403
3 Baldwin Green Common, Suite 210 Woburn, MA 01801

Attorney at Law

장우석 변호사

파산보호, 콜렉션 방어, 채무 조정
신용점수 분쟁 및 조정
교통사고 상해, 이민법
법인 사업체 등록, 정관, Bylaws, TIN
부동산/비즈니스 P&S 및 Closing
민/형사 소송

파산보호신청 의뢰인에게 드리는 기본 서비스

프리미엄 크레딧 리포트
크레딧 어슈런스
리포트 모니터링 서비스(1년)

*익스페리언, 트랜스 유니언, 에퀴팩스 및 공공기록, 저당 및 판결결과 조사, 추가로, 현 점수 및 경리이후 예상 신용점수도 함께 제공
*Data Provided by CIN LEGAL Data Services. Additional fee may apply.

장우석 변호사 매사추세츠 및 뉴욕 주 라이선스
CHANG & ASSOCIATES, P.C.
781.712.1706 FAX: 781.712.2066
changlaw781@gmail.com
67 South Bedford Street, Suite 400 West, Burlington, MA 01803

Michelle Han **CPA 한미선**
공인회계사

Master of Science in Taxation

**IRS, MA DOR 와의 세금 문제 해결
사업체 세무보고 및 회계/경영 자문**

- 회사의 설립 및 해체/ 회계처리/회계 감사
- QuickBooks Set-up - 비즈니스의 성격 및 구조에 맞는 기본설치 및 운영상담
- Payroll 서비스 및 고용주의 세금납세 대행

개인 세무 보고

- 해외 소득, 임대소득, 주식 등 투자, Self-employed 사업자, 자산 처분, Clergy, Military, F1, J1 Visa holders - 한국과의 Tax Treaty 하에 있는 분 등

각종 세금 공제 및 절세를 위한 세무 상담

Tel: 617-792-2355 Fax: 617-849-5852
E-mail: michellehan.cpa@gmail.com
www.mhancpa.com
Cambridge: 125 Cambridge Park Dr, Ste301
Cambridge MA 02140
Woburn: 76 Winn St. 1F Woburn MA 01801

온 가족을 위한 단풍 여행 코스 6곳

(보스톤 = 보스톤코리아) 정선경 기자 = 뉴잉글랜드의 가을은 아름답다. 빼어난 단풍 명소를 매사추세츠를 비롯하여 버몬트, 뉴햄프셔, 메인 등 어느 지역에서나 찾아볼 수 있다. 하지만 멋진 단풍 구경에만 초점을 맞춘 가을 나들이는 때로 아이들에게 고된 여정이 된다. 긴 여정에 쉽게 지치는 아이들을 위해 가깝고, 덜 붐비고, 놀거리가 풍부한 단풍명소 6곳을 소개한다. 가을 단풍을 즐기기에 손색이 없어 어른과 아이 모두에게 훌륭한 당일 여행 및 주말 여행지가 될 것이다.

1. 뉴베리포트, MA

역사적인 조선업과 무역항의 흔적이 남은 뉴베리포트 도심은 그 자체로 매력적이다. 노스쇼어로 향하는 길에 루트 1A를 타고 세일럼의 할로윈 축제, 입스위치 농장의 애플피킹과 옥수수미로를 둘러보자.

볼거리: 매리맥강을 품에 안은 모즐레이 주립공원(Maudslay State Park)은 400에이커에 달하는 규모만큼이나 아름답다. 매해 열리는 모즐레이 할로윈 축제에서는 아이들 눈높이에 맞춘 으스스한 연극이 숲속에서 펼쳐진다. 올해 축제 기간은 10월 19일부터 20일이다.

볼거리: 예쁜 강을 내려다보는 전망이 있는 놀



긴 여정에 쉽게 지치는 아이들을 위해 가깝고, 덜 붐비고, 놀거리가 풍부한 단풍명소 6곳을 소개한다

이터 캐시맨 파크(Cashman Park)에는 미끄럼틀, 그네, 해적선과 같은 놀이시설이 구비되어 있다.

먹거리: 초코코아 베이킹 컴퍼니(Chocococha Baking Company)의 우피파이가 유명하다.

2. 스톡브리지, MA

버크셔의 구불구불한 언덕은 모든 각도에서 훌륭한 단풍을 볼 수 있는 곳으로 스톡브리지는 이 지역을 탐구하기에 적절한 지점이다. 보스톤에서 서쪽으로 조금만 달리면 스톡브리지에 도착할 수 있다.

볼거리: 메인 스트리트에서 몇 분 떨어지지 않은 곳에서 로라의 룩아웃/아이스 글렌(Laura's Lookout/Ice Glen) 하이킹트레일이 시작된다. 아이들도 즐길 수 있는 산책코스로 상어 지느러미 모양의 거대한 바위, 등반 가능한 소방탑, 강

을 건너는 다리를 지난다. 버크셔 식물원(Berkshire Botanical Garden)은 매해 라이브 음악과 공예, 유령의 집이 있는 추수 축제를 연다. 올해의 축제 일정은 10월 12일과 13일이다.



Berkshire Botanical Garden Harvest Festival

볼거리: 로라의 룩아웃 근처에 위치한 스톡브리지 놀이터에는 모든 연령이 이용가능한 회전목마와 그네를 포함한 놀이 시설이 구비되어 있다.

먹거리: 버몬트 체다와 크래커 에피타이저에서 칠면조 구이 저녁 식사가 제공되는 레드 라이언 여관(Red Lion Inn)의 세련된 키즈 메뉴는 아이들이 어른처럼 식사할 수 있는 곳이다.

3. 블랙스톤 벨리, RI

잎이 많고 키가 작은 단풍나무를 볼 수 있는 지역으로 보스톤에서 그리 멀리 떨어지지 않은 곳에 있다.

볼거리: 운소켓(Woonsocket)과 센터럴폴스(Central Falls)를 지나는 블랙스톤 리버 자전거길을 따라 자전거를 타거나 산책하자. 10월 말까지 운행하는 리버투어 블랙스톤 >> 9면으로 계속

Prescott & Son Insurance
Insurance Producer Moon Hang Lee
한인 보험 대리인 이문향

“보상 내용과 크기는”
적절하고 안전하게
보험료는 저렴하게

사업체 보험
Workers Comp.
개인 자동차 보험
상업용 자동차 보험
집 보험
건물보험

Tel: 781.325.3406
Office: 781.322.2350
Fax: 781.322.3093
mleeins@gmail.com | mlee@prescottandson.com

업무 시간
월-금: 오전 10시-오후 4시
토, 일요일, 공휴일: Closed

뉴잉글랜드 한국학교
www.ksneusa.org

1975년 개교 · 뉴잉글랜드 최대 규모 · 최고수준의 한국학교
한글교육 · 음악 · 미술 · 역사부문 교사 모집 & 등록 문의
수업시간: 토요일 9:30~2:00 (아침일찍반: 8:30~9:25)

(508)523-5389 ksneusa@verizon.net
Koreanschool.ne@gmail.com
C/o Oak Hill Middle School
130 Wheeler Rd., Newton, MA 02459

뉴타운 플러밍
PLUMBING
HEATING
AIR CONDITIONER

Repair & Service, Renovations & Installations
Plumbing repairs, Gas servicing
Hot water tank & boiler
Sink, Toilets, Faucets, Water leaks, Disposal

MA Licensed
책임 보험 가입
617.543.8106

마음대로 골라본다 \$24⁹⁹

조정된 상품 가격 (5월 1일부터, 무료영하는 6월부터 해당 1불로 변경)

Plus 상품 KBS, MBC, SBS, EBS, YOUTUBE \$24 ⁹⁹	Premium 상품 KBS, MBC, SBS, EBS, 케이틀/중편, YOUTUBE \$34 ⁹⁹	VIP 상품 KBS, MBC, SBS, EBS, 케이틀/중편, 영화/성인, YOUTUBE \$39 ⁹⁹
--	---	--

티보 실시간 한국방송 서비스 확대 NOW 지금 전화하세요! 617.949.1766

13개 Live방송중

본방송 TV 채널: JTBC / JTBC골프 / 채널A(영어방송) / KIDS / 유아방송 / CBS(기독교방송) / ETN / 바둑TV / 이엔트TV / KTV / 우리방송

▶▶8면에 이어서

톤(Rivertour Blackstone)을 이용하면 크루즈를 타고 편안하게 강을 따라 이 어지는 단풍 구경을 할 수 있다.

놀거리: 역사적인 슬레이터 메모리 얼 공원(Slater Park)에는 커다란 크기의 거미줄 놀이 그물이 두 개 마련되어 있다. 가을 축제가 9월 14일과 15일에 열린다.

먹거리: 머피스로우(Murphy's Law)는 맛있는 차우더 스프와 피시앤 칩스로 유명하다. 주말에는 라이브음악 공연이 있다.



4. 워터빌 벨리, NH

보스톤에서 두시간 떨어진 워터빌 벨리는 산 위의 놀이터라 불리는 리조트타운이다. 가을 동안 많은 사람들이 가족 단위로 단풍을 구경하기 위해 찾는다.

볼거리: 개울과 폭포, 빙하가 보이는 화이트 마운틴에서 아이들도 함께 즐길 수 있는 쉬운 하이킹 코스를 찾아 보자. 코끼리 바위(Elephant Rock)를 지나 산 꼭대기까지 오르는 코스를 선택



Margret & H.A. Rey Center

하면 서쪽과 북쪽의 멋진 전망을 즐길 수 있다.

놀거리: 유명 동화책 큐리어스 조지의 작가가 여름 동안 이곳에서 보낸 것을 기념하여 마그렛 & H.A. 레이 센터(Margret & H.A. Rey Center)에서 스토리타임, 크래프트 시간, 캠프파이어 밤, 요정의 집이 있는 하이킹 등 아이들을 위한 다양한 프로그램을 진행한다.

먹거리: 코요테 그릴(Coyote Grill)은 지역 식자재를 이용한 훌륭한 음식을 제공하는 맛집이다. 일요일에 키즈 잇프리 이벤트가 있어 어린이에게 무료로 음식을 제공한다.

5. 러드로우, VT
북쪽의 스토우(Stowe)가 더 잘 알려진 단풍 명소이지만 가족과 함께 방문하는 사람들에게는 오키모 마운틴 리조트(Okemo Mountain Resort)가 위치한 러드로우가 덜 붐비는 좋은 대안이 될 수 있다.

볼거리: 버터밀크 폭포(Buttermilk Falls)로 향하는 쉬운 하이킹 코스를 타고 단풍과 함께 자연을 만끽하자.

Play: 오키모 마운틴 리조트에서 운영하는 팀버 리퍼 마운틴 코스터(Timber Ripper Mountain Coaster)는 숲을 통과하는 신나는 탈것으로 인기가 많다. 콜럼버스테이까지 운영한다. 그 외에도 미니골프, 트램폴린 등 다양한 놀거리가 구비되어 있다.

먹거리: 멕시코 레스토랑 모조카페



Timber Ripper Mountain Coaster

는 가족단위 손님을 염두해둔 메뉴를 제공한다.

6. 캠던, ME
메인주의 대표적인 관광명소 아카디아 국립공원은 단풍 맞이하기엔 더할 나위 없이 좋은 곳이다. 다만 피크철이 되면 붐비고 비싸진다는 단점이 있다. 인근의 캠던은 비슷한 풍경에 좀 더 저렴하고 편안한 대안이 될 수 있다.

볼거리: 가을 하이킹을 즐기거나 정상까지 드라이브하기에 좋은 배티산(Mount Battie)은 캠든하버와 페네브스콧 베이의 숨 막히는 전경을 제공한다. 하버크루즈를 타고 커티스 아일랜드 등대(Curtis Island Light)로 향하며 편안하게 단풍을 즐길 수도 있다.

놀거리: 전문적으로 설계된 정원이 있는 메리프링 자연센터(Merryspring Nature Center)를 무료로 방



Curtis Island Light

문할 수 있다. 9월 29일 가을 요정 축제와 10월 19일 가을 단풍 걷기 등 가족을 대상으로 한 축제 또한 제공한다. 록포트 마린 공원(Rockport Marine Park)에서 바다풍경을 보는 동안 아이들이 놀이터에서 뛰놀게 할 수도 있다.

먹거리: 캠던 델리(Camden Deli)의 맛 좋은 샌드위치와 그릴 치즈나 멋진 풍경을 보면서 식사할 수 있는 피터 오토 언 더 워터(Peter Ott's on the Water)를 추천한다.

sun@bostonkorea.com



포에버21 해외매장 300개 모두 철수

(LA = 미주헤럴드경제) 특별취재 팀 = 포에버21이 300여개에 달하는 미국 밖 해외매장과 미국내 매장 200개 등 기존 800여매장 가운데 63%인 500여스토어의 문을 닫을 것으로 알려졌다.

LA를 기반으로 글로벌 패스트패션기업으로 성장한 한인 장도원·장진숙 부부의 포에버21은 최근 파산보호를 위한 챗터 11 신청 여부를 놓고 그 진위가 불투명한 상황이다.

지난주 월스트리트저널은 포에버21이 빠르면 15일쯤 챗터 11을 신청할 것이라고 보도했지만 며칠 뒤 전국지 USA투데이는 “15일쯤(파산보호)을 신청한다는 보도는 정확하지 않다” 라고 전했다. 곧이어 LA타임스는 포에버21이 파산보호 신청을 15일에 하지는 않겠지만 매장 100여개를 닫을 것이라고 보도했다.

하지만 포에버21과 오랜 거래관계에 있는 LA한인의류업체 대표들의 한결같은 얘기는 “챗터11 신청은 불가피한 상황” 이라며 파산보호 신청이 시기의 문제일 뿐 기정사실화된 일이라는 것이다.

그들에 따르면 포에버21은 최근 거의 매일 납품업자 등 협력업체들과 면담을 갖고 챗터 11 신청 이후의 거래방식에 관해 논의하고 있다. 일부 협력업체들은 이미 주문받아 생산을 마친 제품들의 선적을 미루고 있다. 파산보호 신청이 불 보듯 뻔한

상황인 만큼 납품 대금 결제에 대한 확증이 설 때까지 물건을 보내지 않는 것이다. 아울러 협력업체 대표들은 “포에버21은 파산보호 신청 후 800개의 매장 가운데 해외 매장 300개 전체를 철수하고 미국내에서도 매출이 부진한 곳과 규모가 지나치게 큰 곳 등 200여개의 문을 닫을 계획이라고 한다” 라고 전했다.

포에버21의 파산보호 신청은 시간문제라 받아들여지는 가운데 구조조정 계획에 필요한 7천5백만달러 상당의 자금조달 협상이 진행 중이라고 LA타임스가 전했다. 이 신문은 울타르서만 8천개 이상의 소매점이 문을 닫는 상황에서 포에버21이 대형 쇼핑몰의 최대 세입자(테넌트)로 꼽히게 된 만큼 매장 폐쇄 대신 계속 앵커 테넌트로 남도록 건물주들이 렌트비 삭감 등 '통큰 양보'를 보이고 있다고도 알렸다. 일부 건물주는 포에버21의 지분과 렌트비 조정분을 맞교환하는 방안도 긍정적으로 검토 중인 것으로 알려졌다. 한인 의류업체는 “포에버21은 채무를 유예받고 운영은 계속할 수 있는 파산보호 챗터11을 신청하고 난 뒤 구조조정을 통해 다시 회생할 수 있는 힘이 있는 기업” 이라며 챗터11은 결코 끝이 아니라 새로운 시작의 계기일 뿐이라고 입을 모으고 있다.

bostonkorean@hotmail.com

YOUNG DENTISTRY

손영권 치과

youngdentistrypc.com

진료 과목

일반 치과
크라운
임플란트
잇몸 치료
Invisalign
Sleep Apnea

중은 치과, 좋은 치아

보험
Delta Dental Premier,
Blue Cross Blue Shield
Indemnity Plan

Young K Son, DMD **978.459.0594**
674 Rogers St. Lowell, Massachusetts 01852

MASS-Drain DRAIN & PLUMBING

막힌 곳을 **확** 뚫어드립니다

부엌, 목욕탕 리모델링 전문
WATER HEATER, BOILER
HEATING, FAUCET

www.massdrain.com | massdrain@gmail.com
617.645.6146

가족 물리치료 병원
GB Family Physical Therapy

메사추세츠 최초
REDCORD식 치료법 도입

진료분야
목, 허리 통증, 디스크
어깨, 팔, 무릎, 다리 및 각종 운동 후 통증
척추 측만증 및 자세교정

교통사고/직장상해 보험, 유학생/여행자 보험,
메디케어 외 정부보험 및 미국보험

대표: 781-365-1876 한국어 781-365-1867
83 Cambridge St. Suite 2B Burlington, MA 01803

www.gbfamilypt.com

하버드 아시안 학생 자살, 경종 울려

자살한 학생 학부모 소송 제기 2007-17 하버드 학생 9명 자살

(보스톤=보스톤코리아) 정성일 기자 = 지난 2015년에 자살한 하버드 대학생의 이야기가 공개되면서 대학생들의 정신 건강에 대한 대학교의 책임과 한계가 어디까지인지에 대한 논의가 진행 중이다. 자살한 학생의 부모는 하버드 대학교를 상대로 소송을 제기하였다.

하버드 대학교의 신입생이었던 루크 탱은 2015년 봄에 자살을 시도했다. 중국계 이민자 가정의 막내였던 탱은 자살 시도 직후 발견되어 병원으로 신속히 이송되었고 목숨을 구할 수 있었다.

당시 19세였던 탱은 정신과 치료를 계속해서 받겠다는 문서에 서명을 하고 정신과 치료를 받았다. 그러나 탱은 봄 학기가 끝나고 여름 방학이 되어 캠퍼스를 떠나면서 정신과 치료를 그만두었다. 그리고 새로운 가을 학기가 되어 탱이 캠퍼스로 돌아왔을 때 하버드에서는 탱이 정신과 치료를 계속해서 받고 있는지 확인하지 않았다.

가을 학기가 시작된지 2주만에 탱은 기숙사 지하실에서 자살을 하였다. 뉴올리언즈에 거주하는 탱의 부모는 탱의 자살에 대한 어떤 대답을 하버드 대학

교로부터 원하고 있다.

탱의 어머니인 크리스티나 탱은 보스톤 글로브와의 전화 인터뷰에서 “우리 는 그 아이가 괜찮은 줄 알았다. 병원에서 퇴원을 하고 필요한 도움을 받은 줄 알았다” 고 말했다.

지난 2007년부터 2017년 사이에 하버드 대학교에 재학 중인 학부 대학생 중 적어도 9명이 자살로 생을 마감했다. 탱을 포함하여 이중 6명이 아시안계 학생 이다. 하버드 학부 재학생 중 아시안 학

생은 약 20%를 차지하고 있다. 하버드 대학교에서는 탱의 죽음과 하버드 재학 중 자살한 학생 숫자에 대한 논평을 거절했다.

탱의 아버지는 작년 가을에 하버드 대학교와 교직원을 상대로 소송을 제기 했다. 학생을 제대로 보호하지 못한 학교 측에 책임이 있다는 것이다. 이 소송은 아직까지 진행 중이며 다음 달에 공판이 예정되어 있다.

매사추세츠 주에서는 2007년부터 2016년 사이에 18-24세 사이의 학생 214 명이 자살을 하였다. 이전 같은 기간에 비해 43%가 증가한 수치다.

jsi@bostonkorea.com



하버드 대학교에 재학 중이던 루크 탱은 2015년 가을 학기가 시작된지 2주만에 기숙사 지하실에서 자살을 하였다



매사추세츠 중부와 서부 지역에서 이동식 헌혈 차량의 운행이 중지된다

MA주 적십자 52명 구조조정

(보스톤=보스톤코리아) 정성일 기자 = 미국 적십자에서 매사추세츠 주 내 52명의 직원들을 구조조정하기로 최종 결정을 내렸다. 이번 구조조정에 따라 매사추세츠 중부와 서부 지역에서는 이동식 헌혈 차량의 운행이 중지되며 이 지역에서 헌혈을 원하는 사람들은 적십자에서 운영하는 센터를 직접 방문해야 한다.

적십자는 임시 구조조정 방안을 8월에 발표하였으며 지난 16일 최종 확정 시켰다. 구조조정 의 가장 큰 이유는 비용을 절감하기 위해서다. 구

구조조정 대상이 되는 직원들은 오는 11월 8일까지 정리 절차에 들어가게 된다.

중부와 서부 지역에서 헌혈을 원하는 사람들은 스프링필드와 우스터에 위치한 적십자 센터를 방문하면 되지만, 이 지역 병원들은 헌혈을 하는 사람들의 수가 줄어들면서 혈액 공급에 차질이 빚어질 것을 우려하고 있다. 중부와 서부 지역을 제외한 매사추세츠 주의 다른 지역에서는 계속해서 이동식 헌혈 차량이 운행된다.

jsi@bostonkorea.com



NAMU · 나무컴퍼니

“ 국제기능올림픽 목재분야 금메달리스트 ”
대통령 훈장 수훈 / 15년 이상의 경력

- 주방, 욕실 리모델링
- 하우스, 커머셜 레노베이션
- 바닥, 데크, 원목가구



견적부터 마무리까지 확실하게 책임지고
양심적으로 프로젝트를 진행합니다.

info@namuma.com / 617-775-4771
견적상담 **www.namuma.com**
58 Pulaski St, Peabody, MA 01960

저렴한 금액으로 집앞까지

보스톤과 뉴욕 간 라이드 서비스



2인 여행시
1인당 \$75로 할인
프로모션 코드:
BOKOREA

원하시는 장소에서 픽업 및 드랍오프
최신 메르세데스 벤츠 밴으로 편안한 여행
WIFI, 테이블, 사물함, 안락한 의자, 전기콘센트, 독서등 등이 완비
프로모션 등 자세한 사항은 아래의 웹사이트를 방문해 주세요

1 833 743 7746
www.gosherpa.net

원불교 보스턴 교당 봉불식



워터타운으로 확장 이전한 원불교 보스턴 교당이 원불교 신앙의 대상인 일원상 부처님을 안치하는 봉불식을 10월 개최합니다.

많은 한인들이 함께해 좋은 시간을 나눌 수 있기를 바랍니다.

원불교 보스턴교당 봉불식 : 10월 6일 오후 2시

문화행사 : 10월 5일 오후 1시부터 -10월 6일

(이승연 작가의 좋은글을 관람객에게 적어주는 시연(Calligraphy)선물 증정)

10월5일 5시-6시 30분 PM : 고 초타운 백상원 종사 추모 음악회 (피아노와 국악공연)

10월5일 7시-9시 PM : 특강 "불생불멸과 뇌과학 ?!" (강사: 하버드대학교 의과대학 유승식 교수)

장소 : 30 California St. Watertown, MA 02472

봉불식 및 문화행사 관련 참석 문의 : 김현오 교무 또는 박제명 교무(617.924.2400)

Dedicated to Your Health

Icon Dental

아이콘덴탈

Ultimate Smile

Quality Dental Care

렉싱턴과 콩코드에 편리하게 위치한 아이콘 덴탈은 여러분과 가족 모두에게 적합한 맞춤형 치료 계획을 통해 미용치과, 성인 및 소아 치열교정 및 최신 임플란트 시술에 이르기까지 모든 분야의 치과 진료를 제공하고 있습니다. 최신 기자재와 진료기술 그리고 편안하며 현대적인 진료실에서 친절한 스태프와 함께 양질의 치과 진료를 제공하기 위해 최선의 노력을 다하고 있습니다.

대표원장 치의학박사 안형준

57 Bedford St. Suite 220, Lexington MA 02420
전화 781-861-8978

97 Lowell Rd. Suite A8, Concord MA 01742
전화 978-369-0254

이메일 info@icodentallexington.com
www.icodentallexington.com

Dr. 차 영 주
치과 일반의
Dr. James Kim
치과 일반의
Dr. Larisa Turkenich
치과 일반의
Dr. Charles Braga
임플란트 및 잇몸 수술 전문의
Dr. 오 동 현
교정 전문의

미래를 생각한다면
지금부터 제대로 준비하자!

집장만
패밀리 프로텍션
모든걸 한번에!!

결정만 준비하는 상담
주택용자

모기지 리파이낸스 **의료보험**

생명보험 동상대출
나의노후? **나의노후?**

케쉬아웃 리파이낸스

연금보험

모기지 프로텍션
보험 최적화 **사고보험**

모기지 & 종합보험

마이클 리 컨설팅

michael.lee@fairwaymc.com
mtgwithmike@gmail.com

978.314.8818

2 Adams Place, Suite 410 Quincy, MA 02169

청소년 전자담배 사용 급증 고3 네명 당 한명

미 국립약물남용연구소 발표...2년새 두배 증가

(서울=뉴스1) 권영미 기자= 미국 10대 청소년들의 전자담배 사용 비율이 급격히 상승하고 있다.

18일 미국 정치전문 매체 더힐은 미 국립약물남용연구소(NIDA)가 발표한 자료를 인용해 지난달 고등학교 3학년(12학년)들의 25%가 전자담배를 사용한 것으로 집계됐다고 보도했다. 이는 지난 2년간 두배 넘게 오른 것.

자료에 따르면 지난 8월 10학년(고등학교 1학년 해당) 학생들의 전자담배 사용률도 지난해 같은 기간의 16%에서 20%로 상승했다. 8학년의 경우 지난달 9%가 전자담배를 피워 지난해 8월의

6%보다 상승, 학년에 관계없이 증가했음을 보여주었다.

NIDA 측은 10대 청소년들의 전자담배 흡연 현황을 보여주는 이 수치들이 '공중보건 위기'를 보여준다고 밝혔다. NIDA는 성명에서 "전자담배 제품들은 중독성이 강한 니코틴을 젊은이들과 그들의 발달 중인 뇌에 주입하고 있다"면서 "우리는 젊은이들에 미칠 건강 리스크와 그 결과를 알아가는 초기 단계라 (이 같은 상황이 어떤 결과를 실제로 초래할지) 두렵다"고 말했다.

10대 청소년들의 전자담배 흡연율은 2017년 이후 급격히 높아졌다. 당시 고

등학교 3학년생의 8월 전자담배 흡연률은 11%였다. 하지만 지난해 고3의 8월 전자담배 흡연률은 21%로 뛰었다.

트럼프 행정부는 지난주 가향 전자담배들이 청소년들에게 너무 유혹적이라며 곧 판매금지시키겠다고 발표했다. 뉴욕과 미시간주에서는 이번주 가향 담배 판매 금지 조치를 내렸다. 미국질병통제센터(CDC)에 따르면 미국에서 전자담배로 인해 지금까지 215건의 폐·호흡기 질환 사례가 발생했으며, 이 가운데 2명이 사망했다.

ungaungae@news1.kr



스쿨 버스에 카메라를 설치하도록 하는 법안이 의회에서 추진 중이다

스쿨 버스에 카메라 설치 법안 추진

정지 신호 무시하는 차량 적발 목적 법안 제정되면 위반 차량 벌금 \$100

(보스톤=보스톤코리아) 정성일 기자= 스쿨 버스의 정지 신호를 무시하고 지나쳐가는 차량들을 적발하기 위해 카메라를 설치하도록 하는 법안이 의회에서 추진 중이다. 이 법안이 통과될 경우 매사추세츠주에서 운행 중인 모든 스쿨 버스에 카메라가 설치된다.

스쿨 버스가 정차하고 학생들이 스쿨 버스에서 하차하거나 승차할 때 스쿨 버스의 양옆에 있는 정지 신호가 펼쳐진다. 혹은 스쿨 버스에 있는 빨간색 불이 반짝이는데, 이렇게 스쿨 버스가 정지 신호를 보낼 때는 스쿨 버스가 있는 차선과 반대편 차선에 있는 차량들이 모두 정지하고 스쿨 버스를 기다려야 한다.

그러나 매사추세츠 주를 포함하여 미국 전역에서 많은 운전자들이 스쿨 버스의 정지 신호를 무시하고 지나쳐 가는 경우가 있다. 연방 교통부 자료에 따르면 미국에서 2006년부터 2015년 사이에 18세 이하의 어린 학생 102명이 스쿨 버스와 관련된

사고로 사망하였다. 2017년에 발표된 보고서에서는 미국 내 29개 주에서 스쿨 버스의 정지 신호를 무시하고 지나쳐 가는 차량들의 숫자를 기록하는 조사를 하였다. 조사 결과 하루에 29개 주에서 스쿨 버스의 정지 신호를 무시하는 차량은 77,000대 이상이였다.

매사추세츠 주 스쿨 버스 운전자들은 스쿨 버스의 정지 신호를 무시하고 지나치는 차량을 일주일에 1-2번 정도 목격한다고 말한다. 이에 매사추세츠 주 의회에서는 스쿨 버스의 정지 신호를 무시하는 차량들을 적발하고 처벌하기 위한 법안을 준비 중이다.

상원과 하원에서는 주 교통부, 타운 및 시 관계자들, 스쿨 버스 운전자들의 목소리를 취합하고 있으며 문제의 심각성을 논의 중이다. 의회에서 법안이 통과될 경우, 스쿨 버스를 지나쳐 가는 차량이 카메라에 의해 적발되면 벌금 100달러가 부과된다.

jsi@bostonkorea.com

잘하는 이유가 있습니다!

집을 사시거나 파실때 맡겨 주시면 최선을 다해 일 하겠습니다.

집을 사고 팔때 언제든 **승진(GINA)**과 **승원(PETER)**을 찾아 주세요.
 TEL: 978.866.3248(최승진), 617.780.7839(주승원)
 thepeterginateam@gmail.com

Century 21

추가인하 가능성 흐린 미연준의장

미연준, 금리 0.25%p 또 인하...추세적 가능성은 불분명 충분히 했다...비정상적으로 금리 두 번이나 내렸다

(서울=뉴스1) 김윤경 기자 = 도널드 트럼프 미국 대통령의 '금리인하 타령'에 제롬 파월 미 연방준비제도(Fed) 의장이 18일 또 한번의 금리인하로 화답했다. 그러면서 공을 다시 트럼프 대통령에게도 넘겼다. 파월 의장의 한수는 "자, 기준금리를 또 내렸다. 그렇지만 이것 역시 (7월처럼) 보험성 조치이지 추세적인 추가인하 가능성을 열어 놓은 건 아니다"란 메시지를 준 것이었다.



제롬 파월 미국 연방준비제도(Fed) 의장

연준은 이날 이틀 간의 연방공개시장위원회(FOMC) 정례회의를 통해 기준금리를 연 1.75~2.00%로 0.25%포인트(p) 내렸다. 지난 7월 말 10년 7개월 만에 0.25%p 인하를 단행한 데 이은 것. 그런데도 트럼프 대통령은 인하 폭이 더 컸어야 했다는 건지 트위터를 통해 "제롬 파월과 연준은 또다시 실패했다. 배짱도 없고 감각도 없으며 비전도 없다. 아주 엉망인 커뮤니케이터다"라고 실망의 목소리를 크게 냈다.

하지만 단순히 트럼프 대통령이 싫어서, 경제 상황을 감안하지 않은 정치적 판단이 싫어서 추가 금리인하 가능성을 시사하지 않은 건 아니다. 다시 말하면 경제 상황을 감안할 때는 추가 금리인하 필요성이 절박하지 않다는 걸 분명히 한 것이다.

파월 의장은 기자회견에서 미 중앙은행은 불안한 상황을 헤쳐나가기 위해 조치했고 미 경제는 이에 의해 지탱되고 있다고 강조했다. 불확실성으로 미국과 중국 간 무역전쟁을 들었다. 이 불확실성에 대적하기 위해 보

험성으로 금리를 내렸다고 설명한 파월 의장은 이후 "우리가 이제 충분히 했다고 말할 때가 올 것"이라고 했다.

그러면서 "경제가 나빠지고 그때 우리가 공격적으로 금리를 인하해야 할 수도 있겠지만 (거기에 대해선) 잘 모르겠다"고 말했다. 지금까지 두 차례 금리인하가 거시경제 지표 등을 감안할 때 충분한 것이란 주장이다.

지난달 잭슨홀 회의 기조연설에서 했던 발언과 다르지 않다. 7월 FOMC 의사록에 따르면 파월 의장은 7월의 금리인하와 관련해 "단지 중간 사이클상의 조정이었다"고 했다. 추세적인 금리인하가 필요한지에 대한 의구심을 낳는 발언이었는데 잭슨홀 회의에서 추가 금리인하 가능성의 싹을 잘랐다.

그는 당시 현재 시장에 불확실성이라는 부담을 안기고 있는 무역정책을 세우는 건 연준이 아니라 의회와 행정부의 일이라고 했고, 통화정책은 소비 심리와 기업 투자 등을 견인하는 강력한 수단이지만 이걸로 국제무역 역을 어쩔 순 없다고도 했다. 또 미국

경제는 현재 양호하며 연준의 목표에 가까운 상황이라고 진단했다. 즉, 불확실성을 만들면서 금리인하를 주문하는 행정부를 문제라고 지적했으며 추세적 금리인하 가능성을 배제할 말 이어서 시장은 다소 충격을 감수해야 했다.

그렇지만 7월 금리인하 때부터 파월 의장을 겨냥해 금리인하를 주문한 트럼프 대통령의 발언은 모두 서른 차례나 됐다. 들들 볶던 연준은 그래서 또 지표 상론 거시경제 상황이 괜찮다면서도 무역 불확실성을 들어 9월 FOMC에서도 금리를 인하했다. 그리고 그 뿐, 더 이상의 금리인하는 필요 없다는 입장을 또 보인 것이다. 로이터 통신은 그래서 파월 의장의 이번 선택을 두고 "이제는 네(트럼프 대통령) 차례야"라고 말한 셈이라고 표현했다.

파월 의장은 그리고 이렇게도 말했다. "이건 비정상적인 상황이다"라면서 "두 눈이 떠졌고 우리는 이 상황을 보고 있다. 우리는 금리를 두 번이나 내렸다"라고 s914@news1.kr

제산제 '잔택'서 발암추정물질 발견 식약처, 수거조사중

식약처, 빠른 시일내 결과 발표 예정...국내 의약품 300여종 전세계 리콜사태 부른 NDMA검출...FDA 안전성 검사 진행중

(서울=뉴스1) 성재준 바이오전문 기자 = 미국식품의약국(FDA)이 '잔택'(성분 라니티딘)을 비롯한 라니티딘 계열 의약품에서 암을 유발할 수 있는 물질이 검출됐다고 주의가 필요하다는 성명을 발표했다.



FDA는 지난 13일(현지시간) 잔택을 비롯한 라니티딘계열에서 미량의 발암물질인 NDMA가 검출되어 조사중이라고 발표했다

이에 따라 식품의약품안전처는 시중에 유통중인 잔택을 수거해 즉각 조사에 들어갔다.

식약처는 16일 판매 중인 라니티딘 성분 의약품 샘플을 수거해 검사를 진행중이라고 밝혔다. 식약처 관계자는 "국민들에게도 민감한 사항인 만큼 최대한 신속하게 검사를 진행해서 결과가 나오는데로 즉각 조치를 취할 것"이라며 "그리 오래 걸리지는 않을 것으로 보인다"고 말했다. 국내에 유통 중인 라니티딘 계열 의약품은 300여종 이상 되는 것으로 파악된다.

앞서 FDA는 지난 13일 잔택과 일부 라니티딘 계열 일반의약품(OTC)에서 N-니트로소디메틸아민(NDMA)으로 불리는 니트로사민 불순물이 미량 검출됐다고 밝혔다. 니트로사민은 국제암연구회에서 인체발암 추정물질로 분류하고 있는 물질이며 NDMA는 지난해 발사르탄 계열 혈압약에서 검출돼 전 세계적인 리콜 사태를 일으켰던 물질이다.

라니티딘 계열 의약품은 위벽에서 위산의 분비를 자극하는 히스타민 수용체에 대한 작용을 억제해 위산을 감소시키는 제산제다.

FDA는 NDMA 성분 출처를 조사하고 있으며 라니티딘 제제에 포함된 미량의 NDMA가 환자들에게 심각한 위험을 초래할지 여부는 아직 결정하지 않은 상태다. FDA에 따르면 NDMA는 큰 피해를 입힐 수 있지만 이번 예비 안전검증에서 발견된 수치는 일반적인 식품에서 발견될 수 있는 양을 거의 초과하지 않았다고 밝혔다.

이에 따라 FDA는 아직까지 환자들에게 라니티딘 제제에 대한 사용중단을 권유하고 있지는 않다. 다만 라니티딘 관련 처방의약품을 복용중인 환자는 중단하기 전에 먼저 의사와 상의해야 할 것을 권했다. 일반의약품을 구매하는 소비자들은 히스타민-2 또는 라니티딘을 포함하지 않은 제산제를 구매할 것을 고려할 수 있다고 밝혔다.

미국에서 잔택을 판매중인 사노피는 성명을 통해 잔택은 10년 이상 판매됐으며 그동안 FDA의 안전요건을 모두 충족한다고 말했다. 또한 이번 사태와 관련해 FDA와 적극 협조할 것이라고 말했다. jjsung@news1.kr

이명원 회계사
한국 공인 회계사
미국 공인 회계사

MW LEE, CPA P.C. 대표
호연회계법인 국제조세 본부장

(전) 삼일회계법인 근무
(전) 한국 공인회계사회 세법 강사
(전) Rucci, Bardaro & Barrett P.C. 근무

617.455.8073
mwl@mwleecpa.com
1318 Beacon St. #12(right)
Brookline, MA 02446

한차원 높은 의료서비스
휴람 의료관광을 이용해보세요!

휴람 척추진료
내과가 없으면 오는 1000만 원의 병원비 - 불응을 돕기 위해서만
수술을 시키시니 믿고 이용합니다!
기타질환은 생명을 위협하여 모두 빨리 검사해보세요!!
기타 질환은 병을 치료하는 데만 1000만 원이 소요될 수 있습니다.
4000만 원이 넘는 수술, 위험이 있습니다!!

관절 질환
퇴행성관절염, 인대파열, 연골손상, 오십견, 회전근개손상, 무지외반증, 족저근막염등등
이 시판, 최다수, 최장수, 최안전, 최효과, 최신기술, 최안전수술입니다

척추 질환
디스크, 협착증, 추간증, 거북목증후군, 골절등등
이 시판, 최다수, 최장수, 최안전, 최효과, 최신기술, 최안전수술입니다

유방 척추진료 100% 무통 - 유방 질환을 통해 새 인생을 시작하세요!!
시술을 하신 후 1주일 내로, 언제든 방문해서 수술 시간과, 시술을 받으실 수 있습니다. 100% 성공률입니다!!

김수남 대표
100% 성공률, 100% 무통, 100% 안전, 100% 효과, 100% 신기술, 100% 최안전수술입니다

형제 떡집

GRAND RE-OPEN
축재개업

영업 시간
딜리버리: 상황에 따라 결정됨
픽업: 상황에 따라 결정됨
주문: 일주일 내내

STORE: 978.391.4695
CEL: 978.343.6080
CEL: 978.407.9029

210 West Main St. Ayer, MA 01432

아프리카돼지열병 못 막으면 4조원 피해...초기 진압 인간힘

중국서는 1.3억두 살처분...경기북부 중심으로 방역망 구축

(세종=뉴스1) 박기락 기자= 이틀간 파주와 연천 두 곳의 돼지농가에서 잇따라 아프리카돼지열병 확진 판정이 나오면서 최악의 가축 전염병으로 기록된 2010년 구제역 사태가 재현되는 것 아니냐는 우려가 커지고 있다.

일각에서는 초동 방역 실패로 구제역이 확산될 경우 4조원 이상의 재산 피해가 발생할 수 있다는 전망도 나온다.

17일 경기도 파주 돼지농장이 아프리카돼지열병 첫 확진 판정이 나온 이후 18일 연천 농가에서 두번째 발생이 확인됐다. 긴급조치에 따른 이들 농가와 인근 농가의 살처분 규모는 1만여두 정도

로 추산된다. 국내 총 돼지사육 규모는 약 1200만두로 정부는 이번 ASF 발생에 따른 살처분이 수급에 미치는 영향은 크지 않을 것으로 보고 있다.

다만 아직 유입 및 전파 경로가 파악되지 않은 상황에서 초동방역에 실패해 ASF가 확산될 경우 피해 규모가 눈덩이처럼 불어날 수 있다는 우려가 나온다. 중국의 경우 지난해 8월 첫 발생 이후 최근까지 전체 사육두수 4억마리 중 3분의 1에 해당하는 1억3000만마리가 살처분됐다.

이를 국내에 적용하면 아프리카돼지

열병이 전국으로 확산할 경우 최대 400만마리가 살처분될 수 있다는 계산이 나온다. 이 경우 2010년말부터 2011년까지 330만마리의 돼지 살처분으로 3조원 이상의 피해를 남긴 최악의 구제역 사태를 넘어 4조원에 피해가 발생할 것으로 추산된다.

현재 정부는 확진 판정을 받은 파주와 연천을 중심으로 경기북부지역에 집중된 방역망을 구축하고 있다. 하지만 발생 농가간 접촉이 없는데다 최초 유입경로와 전파 경로 파악에도 애를 먹고 있는 것으로 알려졌다.

농식품부 관계자는 "파주와 연천을



농림축산식품부는 발생지역인 파주, 연천을 포함하여 포천, 통영, 김포, 철원 등 6개 시군을 ASF 중점관리지역으로 지정하고, 해당지역 밖으로의 확산을 차단하기 위해 방역을 집중할 계획이다. (출처: 농림축산식품부)

연천 돼지열병, 멧돼지가 전파? ...환경부 "조사 중"

파주와 달리 야생멧돼지 많은 서식환경으로 확인

(세종=뉴스1) 한종수 기자= 두번째 아프리카돼지열병(ASF) 확진 판정을 받은 경기 연천 농가의 돼지는 첫 발생 지역인 파주와 달리 야생 멧돼지를 통해 전염됐을 가능성을 배제할 수 없다는 환경당국 판단이 나왔다.

환경부는 지난 18일 아프리카돼지열병이 추가로 확인된 연천 양돈농가 인근지역을 긴급 조사한 결과, 주변에 멧돼지가 많은 환경으로 확인됐다고 19일 밝혔다.

신도시 인근 평야지대인 파주 지역이 멧돼지 서식 가능성이 낮고 임진강 하구 한강 합류지점과 10km 이상 떨어져 있어 북한 멧돼지가 유입될 가능성이 낮다는 분석과는 다른 판단이다.

물론 연천 농가의 돼지가 멧돼지에 의해 아프리카돼지열병 바이러스에 전염됐을 것이라는 확정은 현재로서는 할 수 없다. 멧돼지를 비롯해 사료나 사람·차량 등에 의한 전염 가능성 중에 하나일 뿐이라는 게 환경당국의 설

명이다. 환경부는 흑시 모를 가능성에 대비해 연천 지역에 포획틀을 설치해 멧돼지의 바이러스 감염 여부를 검사하기로 했다. 또 경기 북부 지역 내 하천이 바이러스로 오염됐을 가능성을 조사하고, 국방부 협조를 얻어 북한에서 유입되는 하천수 시료 등을 채취한 후 바이러스도 검사한다.

환경부 관계자는 "연천 지역 야생 멧돼지 서식 환경을 파악했더니 인근에



18일 오후 아프리카돼지열병(ASF) 확진 판정을 받은 경기 연천군의 돼지 농장에서 방역 관계자들이 살처분 작업 준비를 하고 있다.

개체수가 많다는 것을 확인했다"며 "정할 수 없고 연관성을 조사해 볼 계획이다"고 밝혔다. (출처: 환경부)



"전문적인 치료,
진실된 치료,
진심을 담은 치료,
Smart Dental이
추구합니다"



JEONG LEE, D.M.D., M.M.Sc., Ph.D.
원장 이정숙

- 서울대학교 치의학대학원 1990년 졸업
- 서울대학교 치의학대학원 박사학위 2000년 취득
- 서울부치과원장 1994년-2006년
- Tufts School of Dental Medicine 2009년 졸업
- Harvard School of Dental Medicine 보철과 2012년 졸업

SMART DENTAL
452 Pleasant St., Malden MA 02148
Office: 781 322 4914
Fax: 781 605 3797
Email: maldensmartdental@gmail.com



Malden Center역에서
걸어서 10분, 차로 5분 거리

H MART

BURLINGTON WEEKLY SALE SEP. 20th - SEP. 26th, 2019

CUSTOMER SERVICE
Customer_care@hmart.com



TOLL FREE T. 877.427.7386 / For events, coupons & exclusive deals, subscribe at www.hmart.com, and visit our Facebook, Twitter, Pinterest & Instagram to stay up to date on special offers!

SECRET COLD RICE NOODLE

CHILL YOUR MORNING PALATE WITH THIS POPULAR RICE NOODLE DISH FROM HUNAN!
H마트와 함께 후난식 냉쌀국수로 특별한 향과 풍미, 새로운 맛을 느껴보세요!

Follow us @hmartofficial H MART MA ID : @hmart_ma

NEW RESTAURANT PARTNERS WANTED

Have a great idea for a restaurant, we have the perfect busy location for you. 한국식으로 성공장면을 원하는다면 지금 문의주세요! CONTACT me@hmart.com



<p>ZESPRI SunGold Kiwi 제스프리 골드키위 \$19.99</p>	<p>Ginger 생강 \$1.79</p>	<p>Oriental Sweet Potato 코이모 고구마 \$1.99</p>	<p>White Cabbage 화이트 케비지 \$1.29</p>	<p>Kabocha 단호박 \$0.88</p>
<p>Gobo 우엉 \$1.99</p>	<p>Hass Avocado 헤스 아보카도 \$1.29</p>	<p>Packed Garlic 떡마늘 2\$3</p>	<p>Washington Fuji Apple 프리미엄 워싱턴 후지사과 \$1.49</p>	<p>SOONYEOWON Tofu 수녀원 두부 \$0.99</p>

<p>MEAT at unbeatable low prices</p>		<p>SEAFOOD at shockingly low prices</p>	
<p>Beef Top Blade Steak 부채살 (복엽살 스테이크) \$6.99</p>	<p>Pork Bone-in Picnic Roast 돼지 앞다리 로스트 \$1.99</p>	<p>TONGTONGBAY Cooked Short Neck Clam 통통배 통바지락 28-40's 1 lb. pkg. \$7.99</p>	<p>Head-on Louisiana Shrimp 머리있는 루이지애나 자연산 왕새우 10-15 8oz. \$7.99</p>
<p>Pork Whole Tenderloin 돼지 안심 \$3.99</p>	<p>Boneless Chicken Breast 뼈없는 닭가슴살 \$2.49</p>	<p>TONGTONGBAY Jiri Anchovy 2 lbs./pkg. 통통배 저리멸치 \$34.99</p>	<p>TONGTONGBAY Bok Kum Anchovy 통통배 북음멸치 2 lbs./pkg. \$29.99</p>
<p>Sliced Beef Short Plate 삼겹살지 슬라이스 \$7.99</p>	<p>Marinated Sliced Beef Ribeye Bulgogi 양념 소갈고기 \$6.99</p>	<p>TONGTONGBAY Dasi Anchovy 2 lbs./pkg. 통통배 다시멸치 \$19.99</p>	<p>Live Olive Flounder from Jeju 제주산 활광어 \$14.99</p>

GET SMART AND SAVE MORE & BIG.

<p>HARU HARU Medium Grain Milled Rice 하루하루 미디엄 10 lbs. \$9.99</p>	<p>KWANGJIN Green Tea Seasoned Layer 광진 녹차/청과레 녹차김 선물세트 0.77oz. x 7000/700 \$9.99</p>	<p>DONGJIN Maxm Instant Coffee Mix 동서 특상 커피 믹스 200g/7.05oz. \$12.99</p>	<p>HAOREUM Dumplings 해오름 만두 Vegetable Fresh Meat - 2.58 lbs. \$4.99</p>	<p>RAW NATURE Brown Rice 자연대문 현미 10 lbs. \$9.99</p>	<p>HAOREUM Korean Style Noodles (Somen) 해오름 막국수 5 lbs. \$4.99</p>	<p>SHIRAKU Japanese Style Noodles Shirakisu Sankyu Udon 시라쿠쿠 사누게우돈 8.8oz. x 5ea. (1kg) \$3.99</p>	<p>CHUNG JUNGONE Dried Seaweed 정정원 정제완산 청정미역 700oz. \$5.99</p>	<p>CHUNGJUNGONE Sunchang Doengjang (Soy Bean Paste) 정정원 순창 채리식 된장 6.17 lbs. \$7.99</p>
<p>KADUYA Pure Sesame Oil 가도야 참기름 551 oz. \$12.99</p>	<p>HAOREUM Brewed with Kelp Soy Sauce 해오름 다시마 간장 60.8oz. \$3.99</p>	<p>MIZKAN Oligosaccharyl Tsubu (Soup Base) 미즈칸 브루소스 18oz. \$3.99</p>	<p>ARIZONA FARM Honey Powder 아리조나 팻하니파우더 1 lb. \$2.5</p>					
<p>CALBEE Fruita Fruit & Granola 칼베 프루타 17oz. \$5.99</p>	<p>CRISPY ROLL 21 Premium Grain Crispy Roll 곡물 그대루 21 크리스피 롤 6.35oz. \$2.99</p>	<p>ZOJIRUSHI Stainless Food Jar 조지루시 스테인리스 보온 밥솥 2.0L \$21.99</p>	<p>SUNHAK Nungyo Electric Pad 선학 오닐류 워도 전기요 Double \$74.99</p>	<p>Korean Trad Handmade Plate 자귀 구겔판 12.99</p>				

During the selling process, there may be mistakes/missprints. Each location may be subject to limited availability, as well as their sale price. Some products may be sold out. If a product is not listed as a boxed sale item, it cannot be purchased as a boxed sale item. All H Mart locations accept all major credit cards. H MART BURLINGTON STORE : 43 Middlesex Turnpike, Burlington, MA 01803 / STORE HOURS: Sun - Thu: 9am - 9pm / Fri - Sat: 9am - 10pm



경험과 전문성으로
여러분의 소중한 자산을
책임지겠습니다

OUR AGENTS



나 원 태
617.642.3156
won@bostonpremierrealty.com



제이슨전
617.642.5670
jason@bostonpremierrealty.com



신 보 경
508.361.6064
boshin@bostonpremierrealty.com



줄리 전
978.494.2043
julie@bostonpremierrealty.com



크리스틴 손
773.968.2651
christine@bostonpremierrealty.com



미니 유
617.803.1266
miniee@bostonpremierrealty.com



이 준 균
617.543.5728
jun@bostonpremierrealty.com



차 민 영
651.402.5194
minyoung@bostonpremierrealty.com



이 현 주
401.935.3397
hyunju@bostonpremierrealty.com



최 은 경
781.690.4389
chrischoi@bostonpremierrealty.com



박 혜 원
617.447.0591
nikiepark@bostonpremierrealty.com



비비안 유
617.935.2713
vivian@bostonpremierrealty.com



Ritika Chopra
617.697.1191
rchopra@bostonpremierrealty.com

WWW.BOSTONPREMIERREALTY.COM



경험과 전문성으로
여러분의 소중한 자산을
책임지겠습니다

FEATURED LISTINGS



● 세탁소 매매

보스톤남쪽, 타운센터에 위치한 Full Plant, 안정된 고객과 매상, 소유주 은퇴, 하이드로카본.

Asking \$300,000



● Fish마켓 매매

성공한 한인들의 발판이 되었던 비즈니스 보스톤 남쪽 변화한 물에 위치, 연매상 450K 이상, 넓은 주차장, To-go 메뉴로 Extra 수입.

Asking \$100,000

LISTINGS



● 커머셜 건물

보스톤 북쪽에 위치, 1층 식당 2&3층 Residential 아파트, 월 렌트 인컴 \$5,500 Property 택스 저렴

Asking \$650,000



● 싱글하우스 매매

학군 좋은 타운 엔도버에 위치 필립스아카데미 5분거리, Colonial 스타일, 3700 Sq.ft, Full Finished 지하실, 사우나시설

Asking \$699,900



● 싱글하우스 렌트

캠브리지와 보스톤에서 10분거리, Everett에 위치 All Hard-wood floor, 3 Beds & 2 baths 새로 레노베이션된 하우스, 주차3+ 가능

Asking 월 \$2,800



● 리테일 가게 매매

대형 아시아인 슈퍼마켓내에 입점 연중무휴로 바쁜 가게, 안정된 고정 매출 업종 변경 가능

Asking 가격 문의 바람



● 드랍오프 세탁소

보스톤 북쪽, 좋은 위치와 저렴한 렌트비 안정된 고객과 매상

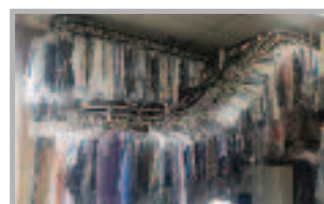
Asking \$50,000



● Take Out Seafood 튀김 가게

보스톤 환승 스테이션 위치, 특점 상권 종일 바쁜 가게, 매상 50% 순수익, 연매상 \$300,000이상

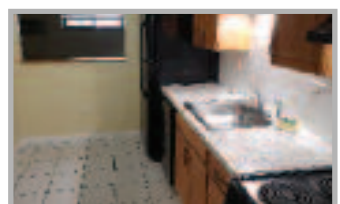
Asking \$150,000



● 세탁소매매

보스톤북쪽에 위치, Full plant 세탁소 안정된고객과매상

Asking \$165,000



● 아파트 렌트

Winthrop 위치, 로건공항과 보스톤 10분거리 저렴한 렌트비, 주차 2대 가능, 수영장 시설 2 Beds & 1 Bath

Asking 월 \$1,800 (네고 가능)



● 커머셜 빌딩

보스톤 북쪽 시티에 위치, 메인스트릿 선상, 주요 체인점들 주변, 5 Units 리테일 스토어 식당, 세탁소, 이발소 태너트

Asking \$825,000



● 커피샵 매매

보스톤 북쪽 타운, 연매상 20만불 이상 확보된 단골 고객, 부담없는 렌트비 1200 sq.ft.

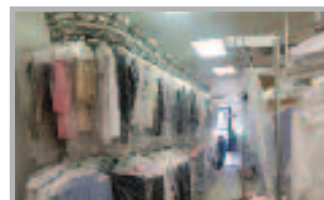
Asking \$120,000 Price Reduced



● 드랍오프 세탁소

보스톤 북쪽 교통량 많은 메인 스트리트에 위치 안정된 고객층

Asking \$40,000



● 드랍오프 세탁소

보스톤 남쪽, 좋은 위치, Tailoring 수요 높음 대형 미국 체인점 주변 안정된 인근 여러 타운의 고객 확보

Asking \$50,000



● 세탁소 단독건물 매매

보스톤 인근에 위치, 안정된 매상, 좋은 위치 및 개발중인 Complex 인근에 위치

Asking \$1,095,000

경찰 "화성연쇄살인 용의자 DNA, 희생자 유류품 3건과 일치"

경기남부청 "유력 용의자 50대남 복역 중...범행 부인" "수사관·전문가 등 57명으로 구성 수사본부 가동"

(경기=뉴스1) 이윤희 기자, 유재규 기자 = 역대 최악의 장기미제사건인 이른바 '화성연쇄살인사건'의 유력한 용의자가 특정됐다.

경찰이 유력 용의자로 특정한 인물은 강간과 살인혐의로 무기징역형을 선고 받고 지난 1995년부터 부산교도소에 수감 중인 50대 남성으로 확인됐다.

경찰은 이 남성의 DNA와 3명의 희생자 유류품에서 나온 DNA와 일치한다는 국과수 감정 결과가 나오면서 이 남성을 유력 용의자로 특정하고 수사를 벌여왔다.

경찰은 그러나 용의자의 DNA가 몇 번째 피해자의 DNA와 일치하는지에 대해서는 수사 기초단계인 이유로 밝혀 줄 수 없다고 선을 그었다.

이 사건을 수사 중인 경기남부경찰청

은 19일 반기수 2부장 주재로 수사진행 브리핑을 열고 "현재까지 3건의 현장증거물에서 검출된 DNA와 일치하는 대상자가 있다는 통보를 받고 수사 중"이라며 "용의자는 50대이고, 현재 교도소에 수감 중"이라고 밝혔다.

반 부장은 "2006년 4월 2일 공소시효가 완성된 이후에도 진실규명 차원에 당시 수사기록과 증거물을 보관하면서 국내외 다양한 제보들에 대하여 사실관계 확인 절차를 진행해 왔다"고 말했다.

이어 "DNA 분석기술 발달로 사건 발생 당시에는 DNA가 검출되지 않았지만, 오랜 기간이 지난 후에도 재감정해서 DNA가 검출된 사례가 있다는 점에 착안해 올 7월 15일 현장 증거물 일부를 국과수에 DNA 감정을 의뢰했다"고 덧붙였다.

경찰은 그러나 이 사건과 관련한 자세한 수사진행에 대해서는 답변을 피했다. 용의자의 DNA가 몇 번째 피해자와 일치하는지에 대해서도 (국과수)감정에 대한 사항이기 때문이란 이유로 사실관계를 확인해 주지 않았다.

반 부장은 "우리가 사실은 DNA 감정결과를 통보받고 기초수사를 하는 단계다. 언론에 보도되면서 부득이하게 마련한 (브리핑) 자리이다. 언론에 제공할만한 내용이 없다"고 선을 그었다.

이어 "수사기록도 방대하고 증거물의 양도 많아 지금도 감정이 진행 중"이라며 "(수사진행 내용을) 말하기 부적절하다"고 덧붙였다.

기자들의 항의가 이어지자 배웅주청장이 비통을 이어받아 기자들의 질문에 답을 이어갔다.



19일 오전 경기도 수원시 장안구 경기남부지방경찰청에서 반기수 화성연쇄살인사건 수사본부장(경기남부청 2부장)이 사건 개요를 설명하고 있다

배 청장은 "DNA가 나왔다고 해서 (사건을) 종결하기 어렵다. (방대한 수사) 자료를 분석해서 충분히 진범을 가려 내겠다"며 "양해를 바란다"고 했다.

이어 "DNA 결과 이후 대상자를 상대로 수사를 진행했지만, 범행을 부인하고 있다. 반드시 역사적 진실을 밝혀 내겠다"며 "매주 목요일 정기적 브리핑을 열어 수사진행 상황을 발표하겠다"고 강조했다.

경찰은 경기남부경찰청 반기수 2부

장 수사본부장으로 하고, 미제사건수사팀, 광역수사대, 피해자 보호팀, 진술분석팀, 법률 검토팀, 외부 전문가자문 등 57명으로 수사본부를 편성해 화성연쇄살인사건의 진범을 가려낼 방침이다.

화성 연쇄살인사건은 1986년부터 1991년까지 6년간 경기도 화성지역에서 10명의 부녀자를 살해한 사건으로, 전국민적 충격을 준 사상 최악의 장기미제사건으로 꼽힌다.

lyh@news1.kr

공식발표 9일 전, 화성연쇄살인사건 진범 잡혔다 인터넷에 유포

처제 살인범이 화성 연쇄살인 용의자? 주민들 "사건 기억난다"

현직 순경 자처한 네티즌 지난 10일 유명 커뮤니티에 글 올려

(화성=뉴스1) 이상훈 기자 = 자신을 현직 순경이라고 밝힌 익명의 네티즌이 최근 국내 유명 인터넷 커뮤니티에 '화성연쇄살인사건 진범이 잡혔다'는 글을 올려 '직무상 비밀누설'의 의무를 위반한 것 아니냐는 지적이 나온다.

이 게시물은 지난 10일 작성됐다. 경찰의 공식 발표는 19일 오전에 이뤄졌으므로 무려 9일이나 앞서 상세한 내용이 인터넷상에 공개된 것이다.

순경이라고 자처한 네티즌 A씨는 해당 게시물을 통해 "나 순경 단지 얼마 안 된 개초급잡새다. 우리 (경찰)서 근처에 있는 교도소에서 난리났다. 화성연쇄살인사건 진범 용의자랑 DNA가 같아, 조만간 뉴스 뜨고 난리 날 듯. 오늘 살인의 추억 봐야겠다"고 썼다.

이 게시물은 현재 삭제된 상태다. 하지만 이 글은 캡처 이미지로 온라인과 SNS에 광범위하게 확산됐다. 이를 본 현직 경찰관들은 "게시글을 토대로 추정하면 부산교도소 인근에 근무하는

경찰로 보이는데, 공무상 기밀을 인터넷에 유출하는 했기 때문에 감찰조사가 필요하다"고 지적했다.

경기남부경찰청 반기수 경무관은 이날 수사진행 브리핑을 열고 "현재까지 3건의 현장증거물에서 검출된 DNA와 일치하는 대상자가 있다는 통보를 받고 수사 중"이라며 "용의자는 50대이고, 교도소에 수감 중"이라고 밝혔다.

그러면서 "수사 기초단계이기 때문에 진범인지 여부는 단정할 수 없다"고 선을 그었다.

경찰은 지난 7월 15일 화성연쇄살인사건의 현장 증거물 일부를 국과수에 DNA 감정의뢰한 결과, 수감 중인 50대 용의자와 3건의 DNA가 일치한다는 사실확인을 받았다.

반 경무관은 "현재는 수사의 기초단계에 해당하기 때문에 언론의 질문에 확인해줄 수 있는 것이 거의 없다"고 말했다.

daidaloz@news1.kr

(청주=뉴스1) 박태성 기자 = 1994년 충북 청주에서 처제를 살해한 이춘재가 최악의 미제사건 '화성 연쇄살인사건'의 유력 용의자로 알려지자 주민들은 놀라고 섬뜩하다는 반응을 보였다.

이춘재는 1994년 1월 13일 청주시 흥덕구에 있는 자신에 집에서 처제 A씨를 성폭행한 뒤 살해·유기한 혐의로 1심과 2심에서 사형을 선고받았다.

하지만 대법원은 사건을 파기환송했고, 다시 열린 재판에서 무기징역이 선고됐다.

남아있던 기록상 이춘재가 거주했던 것으로 추정되는 주택은 다세대주택 등이 밀집한 주택가에 있다.

인근에 거주하는 주민 상당수가 당시 사건을 잘 알지 못한다고 했지만, 일부 주민은 기억했다.

1991년부터 이곳에 살았다는 유모씨(79·여)는 "그 무렵 이상한 사건이 많았다"며 "정확히 어디에서 일어난 일인지 기억나는 않지만 형부가 처제를 죽였다는 이야기를 들은 기억이 있다"고 말했다.

이춘재가 숨진 A씨를 유기한 장소는 그의 거주지로 추정 주택으로부터 1km가량 떨어진 곳이다.

당시 이춘재는 시신을 A씨의 물품 등으로 감싼 뒤 한 철물점에 유기했다. 현재는 철물점이 사라지고 그 자리에 새 건물이 들어선 상태다.

해당 철물점 인근에서 장사를 했던 주민은 "



당시 철물점 문이 쇠창살 형태여서 내부를 볼 수 있었다"며 "철물점 안에 철근 같은 건축자재를 보자기와 천막으로 덮어놨었다"고 기억했다.

그러면서 "당시 자재 속에 유기하고 천막 같은 것으로 덮어놨다고 들었다"며 "무서워 직접 볼 생각은 하지 못했다"고 회상했다.

또 "당시에는 누가 누구를 어떻게 했다는 것 인지 자세히 알지 못했다"며 "나중에서야 알게 됐는데 무섭고 섬뜩했다"고 전했다.

1994년 사건 발생 때 근무했던 경찰 대부분도 처제 살인 사건을 뚜렷하게 기억하지는 못했다.

당시 청주서부경찰서(현재 청주흥덕경찰서) 경찰관은 "기억이 생생하지 않지만 늦은 오후 비상이 걸려 직원들이 소집됐다"며 "주로 수사했던 이들 대부분 퇴직한 상태로 알고 있다"고 말했다.

ts_news@news1.kr



지난 10일 국내 유명 인터넷 커뮤니티에 자신을 현직 순경이라고 밝힌 네티즌이 '화성연쇄살인 진범이 잡혔다'는 글을 올려 일파만파 번지고 있다

Chelmsford Beauty Academy

로웰에서 5분, 로렌스에서 15분, 벌링턴에서 10분, 앤도버에서 10분 거리

- 경험있는 교사진
- 90% 주보드 시험 통과후 바로 취업
- 풀타임 및 파트타임
- 매달 속눈썹 연장, 속눈썹 리프트, 눈썹 문신 훈련 클래스



뷰티 아카데미 수업 내용 및 시간

에스테틱스: 600시간

페이셜, 왁싱, 메이크업, 속눈썹 연장 등 포함

매뉴큐어리스트 : 100시간

매니큐어, 페디큐어, 아크릴릭 젤, 디핑 파우더 등 포함



60 Chelmsford st #2, Chelmsford MA 01824
978.250.4488 978.987.3766

특스베리 소재 성업중인 네일살롱에서 네일 테크니션 구인중
주급 \$800-\$1000
978.967.6695, 978.987.3766

2개 대형 네일살롱 세일중
12개 스파 페디큐어, 10개 매니큐어 테이블
2 페이셜+ 왁싱 룸, 월마트가 있는 대형 플라자 내(가격 16만불 이상)



크라우저 & 서 로펌

MIAMI • BOSTON • D.C.
이민법/개인상해법 전문

- ✓ 전문인력 취업비자(H-1B)
- ✓ 투자비자(E-2)
- ✓ 주재원 비자(L-2)
- ✓ 투자이민(EB-5)
- ✓ 특기자 비자(O-1, P-1)
- ✓ 가족초청이민
- ✓ 단기연수원비자(H-3)
- ✓ 시민권 신청
- ✓ 취업이민
- ✓ 주방재판
- ✓ 교수/연구직 이민
- ✓ 개인상해(교통사고)



▶ BOSTON Office Tel. 617-566-7979

1309 Beacon Street Suite 300 Brookline, MA 02446 Fax. 617-566-7982

▪ Email : info@stevesuh.com ▪ 홈페이지(국문/영문/중문) : stevesuh.com / suhlawyer.com

▶ MIAMI Office ▪ Tel. 305-372-7776 ▪ 28 W Flagler St Suite 330 Miami, FL 33130

성양주안 다블뤼 보스톤 한인성당
 聖安堂 多不路 波士頓 韓人聖堂

주일 미사 (Sunday)
 오전 9시 45분 (English)
 오전 11시 (Korean)
 오후 4시 30분 (Korean)

평일미사
 (화) 오전 10시 30분
 (목) 오후 7시 30분

고백성사
 미사 시작 30분전

예비자 환영식
 9월 22일 (주일)

예비신자 교리반
 9월 25일 (수요일) 시작합니다.

45 Ash St. Newton MA 02466 / 617-558-2711
 stadparish@gmail.com / stdaveluychurch.org
 www.facebook.com/stdaveluy

하나님을 기뻐하는 교회 삶을 노래하는 교회

나사렛사람의교회
 KOREAN CHURCH OF THE NAZARENE

주일예배 오전 11시

*"하나님은 가까이 계시합니다.
 나사렛사람의교회도
 가까이 있습니다."*

900 Main Street
 Reading, MA 01867
 보스톤 북쪽
 I-95 Exit 38B
 (Rt. 28N)로 나와서
 2 마일 왼쪽에 있습니다.
 Tel. 781.439.1840

www.npeople.org
 담임목사 유 경 열

HANNDYMAN ANDY **핸디맨 앤디**

플러밍, 변기, 욕조, 전기
 상가, 가정집, 신, 증축
 목수일, 마루, 타일 etc.
 식당 후드팬,
 식당 장비 수리

상담문의 **508.685.7688**

초이스 간판 **간판 및 사인**

LED Sign, Channel Letter,
 Truck Lettering, Banner,
 Poster, Window Lettering,
 Car Sign, All Types of Signs.

617.470.1083
 choisigns@yahoo.com

성경대로 믿으며
 성경대로 가르치고
 성경대로 실천하는 교회

사랑제일교회
 LOVE FIRST
 PRESBYTERIAN CHURCH

담임 목사: 권중삼
 Faith Theological Seminary, M Div.
 New York Univ. M.E.
 한양대학교 대학원
 한기총 대한예수교장로회 미주노회 소속

교회 예배 안내	
주일 예배	오후 2시
주일 학교	오후 2시
전도인 공부	오후 4시
화요 공부	오후 7시
수요 예배	오후 7시
구역 예배	각 구역별

* 모든 예배는 영어로 동시 통역됩니다.
 All services are translated in English simultaneously

461 King St. Littleton, MA 01460 Tel: (978) 696-3293, (978) 844-2404
 www.lovefirstchurch.com

보스톤 서부 장로교회
 Boston-West Korean Presbyterian Church

어머님 마음 같은 교회

주일예배: 오후 2시	주일학교: 오후 2시
중고동부: 오후 2시	대학부모양: 주일 12시
금요기도회: 오후 8시	구역모임: 구역별로

담임목사: 김학수
 www.bostonwestchurch.org

657 Boston Post Road, Weston, MA 02493
 교회 : 781.894.3958 목사관 : 617.969.5809

우스터한인연합감리교회

예수님을 알고
 그를 알리자

<예배시간>
 주일: 오전 10:30
 주일학교: 오전 10:30
 금요기도회: 오후 7:30
 새벽기도회: 오전 6:00(화~금)
 우스터한국학교: 토 9:30~12:30

114 Main St. Worcester, MA 01608
 Fax: 508.799.4488
 http://workmc.org

담임목사: 김현태
 617.780.4178

사업의 시작은
이경해 부동산

Tel 800.867.9000
 Cell 508.962.2689

email: kayleebrokers@aol.com
 www.leebrokers.biz

4989 부동산 매개는

BH HS **버크셔 헤서웨이**
 BERKSHIRE HATHAWAY

617-969-사구팔구

www.bhh-sneprime.com

보스톤 봉사회

의료보험안내
 무료세금보고

Tel. 508-740-9188

‘성령 안에서 하나되는 교회’

하나님과 나 사이에 죄로 인해 막혔던 담을 예수님이 무너뜨리셨습니다.
 그 사랑으로 우리도 서로 사랑하며, 그리스도의 몸된 교회를 이루었습니다.
 겸손.. 은유.. 인내.. 사랑.. 용납.. 부끄심에 합당한 삶을 살아야겠습니다.

여러분을 초대합니다.

금요찬양예배 저녁 8:00
주일예배 오전 10:00

주일 예배 오전 10:00
 주일학교, 유스 예배 오전 10:00
 금요찬양예배: 금 오후 8:00
 새벽예배: 월-금 오전 5:30, 토 오전 7:00
 청년모임 주일오후 12:30
 속회모임 수 - 주일 속회별
 중보모임 화, 목 오후 8:00, 주일 오전 9:30
 성경공부 주일 오후 12:30, 수 오전 9:30, 금 오후 9:30

비전 교회
 80 Mt. Auburn St., Watertown, MA 02472 Tel: 617.744.9557
 www.gracevisionumc.org

UMS 신용카드결제 전문 기업 SINCE 1994

**15년동안 한인 비지니스의
 크레딧 카드 솔루션을 책임져 왔습니다.**

전문성과 기술력으로
 탁월한 한국어 서비스를 제공하는 **UMS**

flex Gift **UP SOLUTION**

UMS는 뉴저지에 본사를 둔 카드결제 전문회사로서 미 전역에 서비스를 제공하고 있습니다.
 FlexGift 기프트카드 프로그램, 자회사 UP Solution을 통한 POS 시스템, 모바일 결제 시스템 등
 필요한 모든 제품과 서비스들을 제공, 최적의 환경에서 비지니스를 하실 수 있도록 돕습니다.

UMS 보스톤지사 공식딜러 **이선호**
781.266.7245
617.820.4833

60년 전통 이탈리아 명품 왕실 침대 매그니플렉스 목, 어깨, 허리통증에 탁월한 효과가 입증되었습니다



"누우면 몸의 곡선에 따라 편안하게 바쳐주고 머리에서 발끝까지 서서히 스트레칭 시켜 줍니다."

1 잠자면서 자동으로 스트레칭되며 디스크를 생성시켜 목과 허리통증 치료에 탁월합니다.

2 우주복 재질로 만들어 자동 온도 조절 기능이 있어 전기담요, 전기매트, O 침대 없이도 따뜻하며 전자파에 해가 없이 안전합니다.

3 특수 재질로 어느 부분도 푹 꺼지지 않게 평형을 잡아 주어 움직임이 편안해 쾌적한 잠자리를 만들어 줍니다.

DOLCE VITA COLLECTION COMFORT DUAL 10 FIRM

LEVEL OF COMFORT: FIRM / EXTRA FIRM
COVER: OUTLAST® / VISCOSE
WARRANTY: 20 YEARS
CERTIFICATIONS: OEKO-TEX® / MADE IN ITALY

SUPREMO COLLECTION DIAMANTE DUAL 14

LEVEL OF COMFORT: MEDIUM SOFT / SUPER SOFT
COVER: OUTLAST® / VISCOSE
WARRANTY: 20 YEARS
CERTIFICATIONS: OEKO-TEX® / MADE IN ITALY

MAGNISTRETCH 12

LEVEL OF COMFORT: MEDIUM SOFT
COVER: OUTLAST® / VISCOSE
WARRANTY: 20 YEARS
CERTIFICATIONS: OEKO-TEX® / MADE IN ITALY

MOTION BASE

특별 기능에
대응해 디스크가
인간
UNO PLUS
Adjustable Base

매그니플렉스 매트리스 사용 후기

- 김시몬 (Closter, NJ)
허리통증 때문에 고생을 많이 한 사람입니다. 이전에 보통 매트리스 사용했을 때 스테로이드를 5회 맞아도 병원치료를 다녀도 안났던 허리 통증이 매그니플렉스 사용 후 통증변환 치료와 병행 후 빠르게 통증이 없어져서 말에게 하나 더 사셨습니다. 그리고 병원에서 더 이상 스테로이드를 안맞아도 된다고 합니다.
- 김동원 (Livingstone, NJ)
잠자리가 너무 포근한 느낌과 보온이 되는 느낌이 들어요. 아내가 팔하기를 심하게 코를 골던 것도 사라졌다고 합니다. 자고 나면 아주 개운합니다. 제 아내는 깊은 잠을 못 잤는데 이제는 숙면을 취해 너무 좋다고 하네요. 그리고 허리통증도 사라졌다고 합니다.
- 김종현 (Palsades Park, NY)
O형대를 10여년 사용했는데 몇년전부터 목주의와 허리에 통증이 심해져 잠을 제대로 자지 못했는데 매그니플렉스 매트리스를 그 위에 올려놓고 사용 후 잠자리가 편하고, 목과 허리통증이 사라졌어요. 후우면 전기 스위치를 올려려 했는데 신기하게 전기 스위치를 꺼지 않아도 아주 따뜻합니다. 말에게도 사주었는데 너무 편안하고 포근하다고 좋아 합니다.
- Johnny Kim (Rego Park, NY)
매그니플렉스 매트리스에 누우면 너무 편하고 배김이 없어요. 전에는 제가 움직이면 옆에 지는 와이프가 신경이 예민해 잠을 자주 깬데 이제는 옆사람이 움직여도 흔들림이 없어 와이프는 깊은 잠을 잘 수 있어 사용 후 피로가 풀리고 아침에 머리까지 개운 하다고 합니다.
- 임 안젤라 (Norwood, NJ)
이전에 스프링 침대를 사용했는데 허리가 너무 아프고 다리에 쥐기 자주 났는데 매그니플렉스 매트리스를 바꾸고 허리통증도 사라지고 편안한 자세로 깊은 잠을 잘 수 있고 다리에 쥐도 잘 안나고 있습니다.
- 민복선 (Palsades Park, NY)
O형대의 딱딱함이 싫어 매그니플렉스 제품을 사용하니 누우면 허리 곡선을 부드럽게 바쳐주어 아주 편안하고 깊은 잠이 들어 혈액 순환에도 아주 도움이 되는 것 같습니다.

HiTRONS 보스톤 1666 Massachusetts Ave. Lexington, MA 02420 **781-862-6867** www.hitrons.com

NJ Main Branch 1 Remsen Pl, Ridgefield NJ 07657 201-941-0024	Bethel Health - NY 150-24 Northern Blvd, Flushing NY 11354 718-445-2005	Bethel Health - NJ 1475 Bergen Blvd, Fort Lee NJ 07024 1-888-809-1167	PA Branch 1222 Welsh Rd, Unit B5, North Wales PA 19454 215-368-1070	MD Branch 8801 Baltimore National Pike, Ellicott City MD 21043 410-465-7125	Mattress- NJ 470 Broad Ave. Ridgefield NJ 07657 201-941-0010
--	---	---	---	---	--

이 칼럼은 본지의 편집방향과 다를 수 있습니다

신영각 (보스톤코리아 칼럼니스트)

人 王 (왕)

만세의 왕 곧 썩지 아니하고 보이지 아니하고 홀로 하나이신 하나님께 존귀와 영광이 세세토록 있어지이다 아멘.
Now to the King eternal, immortal, invisible, the only God, be honor and glory for ever and ever. Amen. - 디모데전서 1:17.

서울대와 연세대, 고려대 학생들이 19일 동시에 각 대학교에서 조국(曹國) 법무장관 사퇴를 촉구하는 시위에 1000여명이 참석했다.

이날 모임은 각 대학의 총학생회가 주최하지 않고, 재학생과 동문들이 자발적으로 모였던 것.

이른바 'SKY' 로 불리는 3개대학 주최 측은 공동선언문을 통해 조(曹) 장관 임명에 대해 "문재인 정부의 도덕성에 대한 기대를 완전히 저버렸다는 것을 기억해야 할 뿐만 아니라 그 선택에 대한 책임을 마땅히 져야 한다" 며 "학교 단위가 아닌 전국 대학생 연합 촛불집회를 공식 제안한다" 고 밝혔다.

이들 3개 대학 집행부는 다음주쯤 광화문 광장에서 공동집회를 개최하는 방안도 논의 중이라고 밝혔다.

19일 오후 서울 관악구 학생회관 앞 광장 '아크로' 에서 서울대 학생들이 조국(曹國) 법무부장관의 사퇴를 촉구하는 촛불 집회를 열면서 "이것이 정의(正義)인가 대답하라 문재인" 이라 적힌 플래카드를 들고 "법무장관 자격없다 지금 당장 사퇴하라" "학생들의 명령이다 지금 당장 사퇴하라" 등 구호를 외쳤다.

서울대학 추진위원장 김근태(물리학부 박사과정)씨는 "수많은 부정이 드러난 조 장관을 문 대통령이 임명 강행한 만큼 이 집

회는 정치적 특성을 배제할 수 없다" 며 "하지만 이 집회는 대한민국의 부정부패를 비판하기 위한 것으로 특정 세력을 옹호하거나 비판하는 집회가 아니니 취지와 맞지 않는 발언을 삼가해달라" 고 했다.

김근태 추진위원장은 "조 법무장관에게 서울대생과 시민이 강력히 요구한다. 지금 당장 사퇴하라" 면서 "지금까지 드러난 수많은 의혹과 위선, 내로남불을 일삼는 당신의 모습에 전 국민이 실망하고 경악했다" 고 했다.

이어 "앞에서는 정의를 외치고 뒤에서는 온갖 편법과 위선(僞善)을 일삼는 조(曹) 장관은 대한민국의 법과 정의를 수호할 법무장관 자격이 없다" 면서 "이런 인물을 법무 장관에 임명 강행한 문재인 대통령 또한 책임을 통감하고 법무장관을 사퇴시켜 국민에게 사과해야 할 것" 이라고 덧붙였다.

이날 집회는 5번의 기조 발언 뒤 오후 10시 즈음 집회 참여자들이 "기회는 평등하고" "과정은 공정하고" "결과는 정의로울 것" 이라는 구호를 외치며 서울대 법대 앞의 '정의의 종' 을 3번 타종하는 것으로 끝났다.

19일 오후 7시 서울 안남도 고려대 중앙광장에서는 재학생과 동문 등 300여명이 모여 '조(曹) 장관 딸 입학 취소 조국(曹國) 사퇴 촉구' 4차 촛불집회를 열었다.

앞서 1, 2, 3차 집회에서는 각각 500명, 100여명 250여명이 참석.

집회를 주최한 졸업생 이이람(31)씨는 "이달 초 조 장관 딸의 제1저자 논문이 취소됐지만 고려대 입학처는 침묵하고 있다" 며 "조 장관 딸의 입학 취소와 더불어 조 장관의 사퇴를 촉구한다" 고 했다.

이씨는 "우리는 보수와 진보를 떠나 불의와 부정에 분노하고 있다" 며 "이런 우리를 일각에서 (극우 성향 인터넷 커뮤니티) 일베(일간베스트 저장소)로 몰아가는 현실이 개탄스럽다" 고 했다.

집회 참가자들은 "사기입학 취소하라" "고려대 입학처는 각성하라" "조국 장관 사퇴하라" 등 구호를 외치고 교가를 제창했다.

한 19학번 재학생은 "법이 존재하는 것은 정의를 지키기 위함이고, 법무장관은 누구보다 이 사실을 잘 아는 사람이 앉는 자리" 라며 "정의(正義)를 지키지 않는 것이 조(曹) 장관이 사퇴해야 하는 결정적인 이유" 라고 말했다.

이날 오후 7시30분쯤 연세대 동문 180여명이 모인 서울 신촌캠퍼스 학생회관 앞 계단에서는 "법무장관 자격 없다" "조국(曹國)은 사퇴하라" "조로남불 물러나라" 는 구호가 터져 나왔다.

이들은 LED 촛불등과 '조국 OUT' 이라고 적힌 팻말을 들고 있었다.

연세대에서 조(曹) 장관 사퇴와 관련해 촛불집회가 열린 것은 처음이다.

이날 집회에는 연세대 소속 교수 20여명도 참석했으며, 재학생 뿐만 아니라 중장년층 동문도 다수 참석했다.

연세대 경영학과 3학년 김모(23)씨는 "조 장관의 뻔뻔한 내로남불 행태와 그의 가족이 보여준 부조리를 보고 나 몰라라 할 수 없게 법무장관 자리에 앉아 검찰개혁을 외치는 것은 한국사회가 어떤 편법을 써도 용인되는 곳이라는 걸 의미하는 게 아니냐" 고 반문했다.

포은 그리스도 예수님(二)의 십자가(十) 사랑이 삽입돼 있다는 뜻.

"만세의 왕(王) 곧 썩지 아니하고 홀로 하나이신 하나님" 의 신분이 왕을 그리신 것은 "하늘과 땅" 을 총괄하여 움직이시고 관리하셔서 육체적인 생명은 말할 것도 없고 영혼의 영원한 생명, 곧 영생(永生)을 관리하시는 천국(天國)의 왕이신 "아버지 하나님(父王)을 직표(直表)" 하신 것.

교회가 십자로 표시된 이유 "예수 그리스도(Jesus Christ) 홀로 영육(靈肉)의 왕(王)이심을 증명" 하기 때문... "영생의 왕(永生之王)은 오로지 예수 그리스도(Jesus Christ) 밖에는 길이 없다는 진리(眞理).

이 왕을 "만세의 왕, 썩지 아니하고 보이지 아니하고 홀로 하나이신 하나님께 존귀와 영광이 세세토록 있어지이다. 아멘!!" 영생(永生)의 처음과 끝.



Susan Ahn 부동산

한인대표 에이전트 #1

고객들의 끊임없는 추천이 증명하는 실력, 신속 정확한 일처리

MULTI MILLION DOLLAR SALES. TOP PRODUCER #1 AGENT



보스톤 최고 명성의 부동산 회사 Centre Realty Group에 소속되어 있고, 20년 넘는 미국 생활과 부동산 노하우로 부동산 구매, 매매, 투자건물, 렌트를 찾아 드립니다. 한국에 계시는 고객은 계약을 하고 바로 입주하실 수 있도록 도와 드립니다.

Cell: 339.224.1512

Kakao ID: susan1223
Email: susan.ahn@centrerealtygroup.com

1280 Centre St.
Newton, MA 02459





• 미주 최대 한인 부동산
• 고객과 함께 성장하는
뉴스타 JBL부동산

Newstar JBL Realty in Boston



잘 하겠습니다!

신뢰와 경험을 바탕으로 부동산 전문가들이 도와 드립니다

FEATURED LISTINGS (문의: 애나 정 617.780.1675)



East Cambridge New condominium에서 편리하고 멋진생활을 즐기시길 바랍니다.

55세대 Residential 7층 건물. 2bed만 Available. 입주와 투자용으로 최고의 위치 Lechmere 0.3miles MGH 1.5 miles Harvard University 2miles

ASKING \$899k - 1199k



Woburn's Newest Luxury farmhouse Condominium (Townhouse)에서 전원생활을 즐길 기회를 잡으시기 바랍니다.


총112세대, 1층 9 foot ceiling과 open concept floor plan. 2bed, 2bath이상

ASKING \$600,000-\$800,000


주택매매 전문, 상용건물, 투자, 사업체 아파트렌트, 부동산개발 투자상담 환영

금주의 LISTINGS

 <p>Nail Salon 메니큐어 10, 페디큐어 10 별링턴 15개 상가가 밀집된 성업중인 Nail Salon</p> <p>ASKING \$95,000</p>	 <p>보스턴 서쪽 한국식당 23년 오너가 직접 운영 고정 고객을 많이 확보</p> <p>ASKING \$80,000</p>	 <p>보스턴 북쪽 세탁소 매매 30년 이상된 대형 물안에 위치. 고정 고객과 안정된 매상. 하이드로카본. Full plant.</p> <p>ASKING \$19,9500</p>
 <p>보스턴 남쪽 성업중인 세탁소 매매 고정손님 확보</p> <p>ASKING \$99,000</p>	 <p>Belmont 성황중인 Nail salon 주인 리타이어, 6 manicure, 6 pedicure, Cash \$90,000,</p> <p>ASKING \$120,000</p>	 <p>새로이 설립되어 성업중. 무한한 가능성. 알링턴 Nail Salon & Spa</p> <p>ASKING \$375,000</p>



WE ARE RECRUITING NEW AGENT
NOW HIRING

뉴스타 JBL 부동산과 함께 하실 새로운 가족을 찾습니다.

애나 정 617.780.1675 **오성빈 978.505.3736**

SOLD

1. 퀴지 마리나 베이 고급 1 B/R 콘도 **SOLD**
2. Condominium in Billerica 3 B/R, 2 Bath, \$280,000 **SOLD**
3. Drop Shop in Somerville \$30,000 **SOLD**
4. Condominium in Andover, 3 B/R, 2 1/2 Bath **SOLD**
5. Nail salon in Dedham **SOLD**
6. Brighton 1 Bedroom condominium **SOLD**
7. Dedham Single Family House, 6 Bed/4 bath **SOLD**
8. Boston Fenway Condominium, \$668,000 **SOLD**
9. Arlington Single Family House, \$1,495,000 **SOLD**
10. Quincy Single Family House 4 Bedroom **SOLD**
11. Dedham Single Family House \$745,000 **SOLD**
12. Drop shop in Newton \$49,000 **SOLD**

LISTINGS

 <p>North Andover 성업중인 풀 플랜트 세탁소</p> <p>ASKING \$130,000</p>	 <p>보스턴 서쪽 네일샵 안정된 수입, 고정손님 확보</p> <p>ASKING \$170,000</p>	 <p>캠브리지 비어 와인 팩캐지 store</p> <p>ASKING \$200,000</p>
---	---	---

'양자물리학' 박해수 · 서예지 → 변희봉... 현실감 100% 캐릭터

(서울=뉴스1스타) 정유진 기자 = '양자물리학'은 유희계의 화타, 업계의 에이스, 그리고 구속된 형사가 직접 마약 수사에 나서면서 벌어지는 일들을 그린 범죄오락영화다. 영화는 유희계에서 일어나는 마약 사건을 중심으로 이해관계에 따라 이합집산하는 검사와 조폭, 언론, 재벌의 이야기를 그렸다.

박해수는 '양자물리학'에서 주인공 유희계의 화타 이찬우 역을 맡았고, 서예지가 사법고시 1차까지 합격한 수재지만 아버지의 사채 빚을 갚기 위해 법조인의 길을 포기한 업계 최고의 매니저 성은영 역을 맡았다.

또 김상호가 정권 교체와 동시에 눈 밖에 난 청렴 경찰 박기현 역을, 이창훈이 야망에 불타는 검사 양윤식 역을, 김응수가 LTE급 태세전환 조폭 정갑택 역을, 변희봉이 배후의 검은 손 백영감 역을 맡았다.

처음으로 스크린에서 주연을 맡은 박해수는 "많이 떨렸고, 작품 보니까 더 많이 떨리고 관객들에게 보시는 분들께 어떻게 보여질지에 대해서 지금도 많이 기대되고 떨린다"고 소감을 밝혔다.

이어 서예지는 자신의 캐릭터 구축

을 위해 노력한 점에 대해 "외관적인 모습이다. 의상부터 헤어 메이크업까지 모든 게 명품화 됐어야 했고, 그래서 의상에 중점을 많이 둔 것 같다"고 설명했다.

서예지는 업계에서 순식간에 톱의 자리에 오른 매니저 역할이다. 그는 "의상에 신경을 많이 쓸 때 걱정이 많이 됐던 것은 몸이 마르다 보니까, 사이즈에 맞춰서 수선하고 하는 과정에서 수선하시는 분이 '이건 아이가 입느냐고 말할 정도로 옷 만드는 과정에서 웃으면서 만들었다'고 일화를 밝혀 놀라움을 줬다.

영화는 감독의 말대로 여러 캐릭터들의 앙상블이 돋보이는 작품이었다. 박해수와 서예지 뿐 아니라 김상호와 이창훈, 김응수, 변희봉, 손종학까지 베테랑 배우들의 '하드 캐리'가 돋보였다.

검사 역을 맡은 이창훈은 극중 조폭 두목인 김응수의 머리를 치는 장면을 찍었던 때를 회상하며 "선배님 이마를 찌르면서 화를 내던 그 장면이 에피소드가 기억이 난다. 선배님이 몸이 안 좋으셔서 끝난을 다치셨다는 얘기를 촬영 당일에 들었다. 2주간 스트레스를 받았다. 함부로 해야 하는데 위

낙 대선배님이 아니라서 저도 겁이 나고 두려웠다"고 말했다.

이어 "당일에 다치셨다는 말에 감독님께 징징대고 감독님도 같이 걱정 하시면서 징징대셨다. 현장에 오셨을 때는 나를 너무 도와주시고, 한번 더 해라 더 나를 괴롭혀라 세계 해라 하면서 연기를 편하게 할 수 있게 도와 주셨다"며 "감동해서 눈물을 흘렸다. 감독님도 눈물을 흘리시더라"라고 설명했다.

김응수는 영화를 찍으면서 시가를 피우는 신이 가장 힘들었다고 했다. 비흡연자이기 때문이다. 그는 "시가에 불 붙이고 한 모금 들이마시면 입안이 바늘 3억개가 찌르는 것처럼 따갑고 매웠다. 시가를 너무 피워서 내수명이 3개월 단축된 것 같다. 이성태 감독에게 소송을 제기하려고 한다"며 "그래도 멋있고 좋았다"고 솔직하게 말해 웃음을 줬다.

이 감독은 쿠엔틴 타란티노 감독의 신작인 '윈스 어폰 어 타임 인 할리우드'와 같은 날 개봉해 경쟁하는 것에 대한 소감을 밝히기도 했다. 그는 "쿠엔틴 타란티노 감독은 나도 좋아한다. 처음에 그 영화는 8월에 개봉으로 소개돼서 나도 기다리고 있었는데, 같이



개봉하게 됐다"며 "우리 영화 개봉일에 나는 그 영화를 보러 갈 것 같다. 제가 정말 좋아하는 감독님이다"라고

말했다. 한편 '양자물리학'은 19일 개봉. eujenej@news1.kr

9월 22일 - 9월 28일

재미로 보는 주간 운세 지문 철학원

www.askjiyun.com
213-739-2877



<p>쥐띠 잘 새겨들고</p> <p>● 운수: 나에게 충고해주는 사람의 말을 잘 새겨들고 당장 듣기 좋은 소리만 하는 사람을 경계해야 합니다. ● 금전: 너무 애쓰지 마세요. 지금 그토록 욕심내고 얻고자 하는 것이 시간이 지나고 보면 다 부질없는 것이 될 수 있습니다. ● 애정: 그 누구를 위해서라도 자신의 모든 것을 걸지 마세요. 자신의 인생보다 더 소중한 것은 없습니다. 84, 72, 60, 48, 36년생은 25, 28일 길일, 22, 27일 주의.</p>	<p>소띠 과감하게 밀어붙여도</p> <p>● 운수: 운이 내 편을 들어주고 있으니 과감하게 밀어붙여도 되겠습니다. 우물쭈물하면 모처럼의 기회도 물거품이 될 수 있습니다. ● 금전: 앞으로 유용하게 쓸 수 있는 좋은 물건을 구입하게 됩니다. 꼭 필요한 곳에 쓰니 돈이 하나도 아깝지 않겠습니다. ● 애정: 혼자만의 감정인줄 알았는데 상대도 같은 마음이라는 것을 확인하게 됩니다. 85, 73, 61, 49, 37년생은 23, 25일 길일, 22, 28일 주의.</p>	<p>범띠 한 가지를 보면</p> <p>● 운수: 이대로 밀어붙이기에는 역부족입니다. 무조건 앞으로 나가려고만 하지 말고 잠시 물러서야 합니다. ● 금전: 한 가지를 보면 얻을 수 있는 것입니다. 자꾸 말을 바꾸거나 약속을 지키지 않는 사람은 단칼에 잘라야 손해가 따르지 않습니다. ● 애정: 자꾸 어긋나고 있습니다. 좋은 인연이 아니라는 판단이 들면 더 깊어지기 전에 정리해야 합니다. 86, 74, 62, 50, 38년생은 22, 27일 길일, 23, 24일 주의.</p>
<p>토끼띠 원인부터 알아보아야</p> <p>● 운수: 하고자 하는 일이 중간에 틀어지는 것에는 분명한 이유가 있습니다. 그 이유가 무엇인지 원인부터 알아보아야 합니다. ● 금전: 사는 것을 쉽게 결정하지 말아야 합니다. 문제가 있는 것을 사거나 금방 후회하게 될 수 있습니다. ● 애정: 너무 빨리 마음을 주지 마세요. 좋아하는 마음이 클수록 나중에 돌아오는 실망감이 더 클 수 있습니다. 87, 75, 63, 51, 39, 27년생은 22, 23일 길일, 24, 28일 주의.</p>	<p>용띠 배짱이 클수록</p> <p>● 운수: 걱정하던 일이 해결되면서 한시를 덜게 되었습니다. 긴장이 풀리면서 마음의 여유도 생길 것입니다. ● 금전: 큰 것을 얻으려면 대범함을 보이는 배짱이 필요합니다. 배짱이 클수록 내 손으로 들어오는 것이 커질 것입니다. ● 애정: 내 마음을 알아주는 단 한 사람만 있어도 사람이 크게 달라집니다. 충분히 이해하고 있다는 것을 보여주세요. 88, 76, 64, 52, 40, 28년생은 24, 26일 길일, 22, 25일 주의.</p>	<p>뱀띠 어느 구름에 비가 들어있는지</p> <p>● 운수: 어느 구름에 비가 들어있는지 아무도 모른다는 말이 있습니다. 결과를 보기 전에 장담하지 말아야 합니다. ● 금전: 내 돈도 소중하지만 남의 돈도 소중할 것입니다. 내 돈을 아끼려다가 남에게 피해를 주는 일은 없어야 하겠습니다. ● 애정: 다른 사람의 말에 귀를 기울여야 합니다. 내가 미처 생각하지 못했던 것을 듣게 될 것입니다. 89, 77, 65, 53, 41, 29년생은 25, 28일 길일, 23, 26일 주의.</p>
<p>말띠 함께 살 수 있는 길</p> <p>● 운수: 가족 중에 갑자기 일이 생겨서 신경 쓰게 하는 일이 있겠습니다. 침착하게 대응해야 해결책도 떠오릅니다. ● 금전: 당장 들어오는 이득보다는 길게 내다보아야 합니다. 서로 함께 살 수 있는 길을 찾아야 할 것입니다. ● 애정: 절대로 후회하지 않을 것이라고 생각하지 마세요. 훗날에 가서는 많이 달라질 수 있다는 점을 염두에 두어야 합니다. 90, 78, 66, 54, 42, 30년생은 22, 26일 길일, 24, 27일 주의.</p>	<p>양띠 강한 정신력이 필요한</p> <p>● 운수: 확실한 결과가 나오기도 전에 걱정부터 하지 마세요. 편안한 마음으로 기다리고 있으면 곧 좋은 소식을 듣게 될 것입니다. ● 금전: 강한 정신력이 필요한 때입니다. 심리전에서 이겨야 자신에게 득이 되는 결과를 가져올 수 있습니다. ● 애정: 무엇이든지 당연하다고 생각하지 마세요. 감사한 마음으로 받으면 서로 웃을 수 있습니다. 91, 79, 67, 55, 43, 31년생은 23, 27일 길일, 22, 25일 주의.</p>	<p>원숭이띠 재물을 볼릴 수 있는</p> <p>● 운수: 전체적인 흐름이 순조롭게 흘러가고 있습니다. 원하는 목적지까지 편하게 갈 수 있을 것입니다. ● 금전: 재물을 볼릴 수 있는 절호의 기회가 옵니다. 어떤 정보를 얻느냐에 따라 들어오는 것의 차이가 클 것입니다. ● 애정: 두 사람의 마음이 자연스럽게 합쳐지는 시기입니다. 마음만 확고하다면 그 어떤 장애도 극복할 수 있을 것입니다. 92, 80, 68, 56, 44, 32년생은 24, 28일 길일, 23, 26일 주의.</p>
<p>닭띠 가슴 속이라도 열어서</p> <p>● 운수: 주위에 사람이 많은 것 같아도 막상 어려움이 닥치면 도움을 받을 수 있는 사람이 그리 많지 않을 것입니다. ● 금전: 원하는 것을 얻는 과정이 그리 쉽지 않겠습니다. 하나를 받기 위해서 여럿을 내놓아야 하는 시기입니다. ● 애정: 가슴 속이라도 열어서 보여줄 수 있었으면 좋겠다는 생각을 하게 될 정도로 답답한 상황이 될 수 있습니다. 93, 81, 69, 57, 45, 33년생은 25, 28일 길일, 24, 27일 주의.</p>	<p>개띠 자연스럽게 흘러가야</p> <p>● 운수: 그냥 믿거나 하고 가만히 기다리고 있으면 안 됩니다. 약속 한 사람이 약속을 지키지 않아서 난감해질 수 있습니다. ● 금전: 원가 구입하는 문제를 놓고 고민이 많습니다. 더욱이 부분간의 의견 차이가 좁혀지지 않아서 갈등이 있겠습니다. ● 애정: 자연스럽게 흘러가야 합니다. 무엇이든지 자연스러운 것이 보기도 편안하고 좋은 것입니다. 94, 82, 70, 58, 46, 34년생은 26, 27일 길일, 25, 28일 주의.</p>	<p>돼지띠 참고하면 도움이</p> <p>● 운수: 세월은 그냥 흘러가는 것이 아닙니다. 오랜 세월 살면서 얻은 인생 경험을 무시하지 말고 참고하면 도움이 됩니다. ● 금전: 꼭 필요한 일이 아니면 가급적이면 돌아다니지 않는 것이 좋겠습니다. 충동 구매로 돈이 새어나갈 수 있습니다. ● 애정: 이쪽을 택하거나 이 사람이 걸리고 저쪽을 택하거나 저 사람이 걸리니 결정내려가기가 쉽지 않겠습니다. 95, 83, 71, 59, 47, 35년생은 25, 27일 길일, 26, 28일 주의.</p>

구인

광고 문의 617-254-4654

9/20
벨몬트에 있는 세탁소에서 일하실 분 구합니다.
타운터 파트타임 1명, 풀타임 1명.
T. 617-309-6140

10/18
웨스터보로에 있는 한국 식당에서 함께 일할
웨이터, 웨이추레스 구합니다.
T. 508-366-8898

사고 팔고

광고 문의 617-254-4654

생활서비스

광고 문의 617-254-4654

10/18
보스톤지역 자동차 출장 수리 해드립니다.
모든 브랜드 차종, 모든 파트 수리 가능합니다.
T. 646-510-6022



'컴백' 트와이스, '필 스페셜' 완전체 티저 공개

(서울=뉴스1스타) 김민지 기자 = 트와이스가 9인 완전체 티저를 최초 공개했다. 18일 JYP엔터테인먼트는 미니 8집 '필 스페셜'(Feel Special) 발매를 앞두고 신곡 콘셉트가 담긴 단체 이미지를 최초로 선보였다. 트와이스는 화려하게 빛나는 황금 장막을 배경으로 영화 속 한 장면 같은 모습을

연출해 이목을 사로잡았다. 한편 미니 8집 타이틀곡 '필 스페셜'은 JYP 박진영이 작사, 작곡을 맡아 트와이스의 진심을 녹여낸 노래다. '박진영 X 트와이스' 최강 조합에 'KNOCK KNOCK'(낙낙)과 'What is Love?'(왓이즈러브?)를 작업한 이우민(collapsedone)이 편곡에 가세해 '12연속 히트'에 다가선다.

이외에도 수록곡 '21:29'는 트와이스 멤버 전원이 최초로 작사에 참여한 노래로, 팬들을 향한 사랑과 고마움의 마음을 가사에 담았다. 미니 8집 '필 스페셜'은 23일 오후 6시 각종 음원 사이트에서 확인할 수 있다.

breeze52@news1.kr

장 음식 주문

- 김밥 및 떡 전문
- 생일잔치, 교회모임
- 돌, 회갑, 계모임 음식
- 대학교 파티, 결혼식
- 저렴한 가격
- 맛있고 풍부한 음식

Tel:781-648-0584

핑크, 11년만에 완전체 무대... '캠핑클럽' 팬들과 이벤트 예고

(서울=뉴스1스타) 고승아 기자 = 핑클이 준비한 특별한 이벤트의 정체가 공개됐다. 18일 공개된 JTBC '캠핑클럽' 예고 영상에서는 사전신청을 통해 참여하게 된 시청자들과 팬들을 만날 준비를 하는 핑클의 모습이 그려졌다. 해당 영상에서 이효리 옥주현 이진 성유리 네 사람은 회의를 통해 캠핑과 게임, 공연 등 갖가지 아이디어를 내며 팬들을 만날 생각에 설레 했다. 드디어 깨어난 팬들은 핑클을 만나기 위해 한달음에 이벤트 장소로 집결했다

. 캠핑을 준비하던 팬들은 핑카(캠핑카)에서 나온 핑클 멤버들의 모습에 놀라움을 감추지 못했다. 핑클은 오랜만에 만나는 팬들에게 "늘었다 너네도"라며 장난을 치면서도 따뜻하게 안아주며 재회의 기쁨을 만끽했다. 팬들은 핑클과 함께 다양한 게임과 이벤트에 참여했다. 그날만큼은 과거의 무대 위의 톱스타의 모습만이 아닌 동네 언니 같은 친밀함으로 내내 팬들과 손을 잡고 소통하며 마음을 나눴다.



seunga@news1.kr

다문화 선교교회

Intercultural mission Church
담임 목사: 김동섭(Sam Kim)

가족 영어예배 사역
2세, 3세들을 위한 영혼의 쉼터

57 PETERS ST, NORTH ANDOVER, MA 01845

“광고는 영화다”
동영상 광고 전문제작 유튜브 / TV / 모바일
Nabis Studio
6177565744
ozio@hotmail.com
175 Harvard Ave, Allston, MA 02134
이벤트사진, 여권사진, 그래픽디자인 서비스

OTK 김원태 건축사
Registered Architect • NCARB • CDT • LEED AP
MA Licensed Real Estate Salesperson

건축 & 시공

20년 이상의 전문적인 경험
매사추세츠 건축사 전문 라이선스 보유
독일 프랑크푸르트 대학교 건축학과 졸업
기획 · 설계 · 허가 · 시공 · 관리
각종 건물 신축 · 증축 · 개축

We can Design Build your home!
Please call us for your major and mid-size renovation and new build projects.

otk212@gmail.com 617.620.8242

No handyman jobs, please.

© 2019 OTK DeCon Group

신영의 세상 스케치

712회

이 칼럼은 본지의 편집방향과 다를 수 있습니다



시인 신영은 월간(문학기)로 등단, 한국(전통문화/전통춤) 알리기 역할 등 활발한 활동을 하고 있다.

skyboston@hanmail.net

라메르에릴(바다와 섬) 순회공연에 다녀와서...

지난 9월 14일(토) 저녁 7시 30분 보스턴의 Jordan Hall, NEC에서 라메르에릴 공연은 (사)라메르에릴과 매사추세츠 한인회 공동 개최와 총영사관과 보스턴예술협회 공동 후원으로 열렸으며 연주회의 주제는 '3.1운동 및 임시정부 수립 100주년 특별음악회'이다. 매사추세츠(보스턴 인근)는 한인들이 적은 도시이기에 이런 기회가 있더라도 많은 인원이 참석하지 않아 아쉬운 마음이 들 때가 많았다. 이번 공연도 현대음악과 국악이 어우러진 참으로 감명 깊은 음악회였다. 더 많은 이들이 함께 귀한 연주를 듣고 음악회에 참석했다면 하는 아쉬움이 남았다.

"(사)라메르에릴은 음악, 미술, 무용, 시, 영상 등 각 분야의 중견 예술가와 학자 100여명이 문화예술을 통해 동해와 독도를 우리의 삶 속에 승화시키고, 이를 국내외에 널리 알리기 위해 비영리공익법인으로 설립한 한국의 순수 예술·학술단체이다. '라메르에릴' (La Mer et L'Île)은 프랑스어로 바다와 섬을 의미하는데 우리에게도 동해와 독도를 은유(metaphor)합니다. 이 공연에서는 작곡가 작곡가 임준화가 시인 최정례의 시 '스스로 오롯이'를 소재로 작곡한 '소프라노, 해

금, 대금과 현악3중주를 위한 독도환타지와 작곡가 이정면이 3.1운동 당시 목포정명여학교 학생들의 만세운동을 주제로 한 '해금과 현악4중주를 위한 목포의 눈물'이 연주되었다. 이와 함께 브리튼(B.Britten)의 '이 섬에서(On this island)' '연가곡과 바르토크(B.Bartok)의 피아노5중주 등을 연주했다. 이 공연에는 음악감독/바이올린 최연우, 바이올린 최규정, 비올라 이희영, 첼로 김대준, 피아노 오유주, 소프라노 한경성, 해금 고수영, 대금 박명규가 출연했다. "라메르에릴은 한국의 문화를 품격있게 전달하는 K-CLASSIC의 대표 단체 "로서 음악을 통해 우리의 역사와 동해, 독도를 널리 알려 우리의 삶 속에 살아 숨쉬는 우리의 아름다운 바다와 섬으로 승화시키고자 한다."

음악회 순서 중 해금과 현악4중주를 위한 '목포의 눈물'은 가슴에 큰 감동으로 다가왔다. 특별히 이번 공연의 라메르에릴(바다와 섬)은 동해와 독도를 의미한다는 이야기에 더욱 가슴이 뭉클했는지도 모른다. 함께 내용을 나눠보자면 1921년 11월 14일 김귀남을 비롯한 11명의 목포 정명여학교 학생들이 교문을 뛰쳐나왔다. 태극기를 들고 외친 '조선독립만

세' 소리를 일제는 '광분(狂奔)'이라고 재판기록에서 표현하였으며, 26명이나 징역형을 받을 정도로 격렬한 시위였다. 학생들이 대구형 무소로 이감되던 1월 14일 하얀 눈이 내린 목포정거장에 이들을 배웅하기 위하여 부모 형제는 물론 수많은 목포 시민들이 운집하였다. 학생들이 '목포야! 잘 있거라, 또 다시 만나자'고 외치며 이별을 고하였을 때 눈물을 흘리지 않은 사람이 없었다.

이번 공연의 의미는 공연의 주제처럼 '3.1운동 및 임시정부 수립 100주년 특별음악회'로서 더욱이 감동으로 다가왔는지 모른다. 이곳 저곳에서 김용현 보스턴 총영사님 내외와 매사추세츠 한인회 장우석 회장님 내외 그리고 보스턴한미예술협회 김병국 회장님 내외와 평통위원회 한선우 회장님 그리고 수석부회장 장수인님 내외도 보였다. 또한 교회 목사님 내외분도 몇 함께하셨으며 많은 지인들이 함께한 음악회라서 더욱이 뜻깊은 자리였다. 보스턴에서 문화의 기회를 접할 수 있을 때마다 함께 만나고 누렸으면 하는 바람이다.

음악회 순서 중 '소프라노, 해금, 대금과 현악3중주를 위한 독도환타지'는 듣는 관객들뿐만 아니라 연주하는 연주자들의 표정 하나하

나에 집중하게 하는 감동적인 연주였다. 독도 환타지를 자세하게 옮겨 올려본다. 독도 환타지는 라메르에릴의 3.1운동 및 대한미국임시정부 수립 100주년 특별음악회를 위해 위촉, 작곡되었으며, 최정례의 시 '스스로 오롯이'를 바탕으로 3악장으로 구성된 작품이다. 1악장의 부제는 <독도지킴이>, 주대선 작가의 <독도지킴이>라는 사진작품에서 영감을 얻어 푸른바다를 배경으로 굳건이 서 있는 섬의 모습을 대금의 솔로 선율과 현악3중주의 조화로 표현하고자 하였다. 2악장의 부제는 <몽돌이의 춤>으로써 최정례 시인의 <스스로 오롯이> 시 중에서 "갈매기의 말, 어린애의 말, 몽돌이의 말, 구르고 구르고 구르는 몽돌이 부르는~"이란 구절에서 영감을 받아 작곡하였다고 한다. 3악장의 부제는 <스스로 오롯이>로서 최정례 시인의 시를 새롭게 구성하여 소프라노의 노래로 표현한 부분이라고 한다. 시의 첫 구절 '망망대해~'는 일제 강점기의 망망하고 암울한 현실을 표현한 것이고, 끝 부분 "푸르리라고~"는 조국의 독립과 미래의 밝은 희망을 노래한 것이라 해석했다. 참으로 아름답고 가슴 뭉클한 음악회를 만나고 돌아왔다.

한담객설閑談客說: 버리고 떠나기



김화옥
보스턴코리아
칼럼니스트



골목길 풍경이다. 딸랑딸랑 종을 울리는 소리가 들리곤 했다. 쓰레기 트럭이 왔다는 신호였다. 어머니와 나는 쓰레기박스를 마주잡고 뛰어야 했다. 쓰레기박스는 사과괘짝이었는데, 쓰레기라야 별것 없었다. 연탄재가 주었으니 말이다. 버릴 만한것도 버려야 하는것도 별로 없었다.

버릴것은 버려야 한다. 아내의 투정이다. 제발 버려라. 헌옷가지를 말한다. 이젠 오래된 트라우마 같은 것 인지도 모른다. 모든게 다 귀할 적에 살았기 때문일 게다. 빈 라면박스도 귀했고 빈 커피병도 요긴하게 쓰였다. 도시락 김치병으로 쓰였으니 말이다. 커피병에 담긴 김치에선 커피냄새가 김치냄새를 압도했다. 커피에

버무린 김치를 반찬으로 먹을수 밖에 없었던 거다. 빈 커피병을 제대로 씻지 않은 거다. 커피향내는 진했는데, 김치와는 어울리지 않는다.

버릴 때가 정녕 도래했다. 지난 여름이다. 누가 방문하고 며칠 같이 지내기로 했다. 걱정이 앞섰다. 아내가 내놓은 묘책이다. 일단 짐청소부터 하자. 이참에 모여 쌓였던 것들을 치우자. 엄두가 나지 않았다. 하지만, 어찌랴. 무거운 몸을 이끌고 지하실로 향했다. 곰팡이 냄새와 함께 한숨이 먼저 나왔다. 어렵게 힘겹게 치우긴 치웠다. 엔간히 치웠는데, 아내가 다 했다. 나야 하는척 만했던거다. 온다던 손님은 오지 않았다.

버리고 떠나기. 법정스님의 책 제

목이다. 애지중지 기르던 난蘭을 나에게 주고 난 다음이라 했다. 섭섭하디만 흥분한 마음에 날아갈듯 하고 했다. 기르던 머리를 스님이 되기 위해 깎았을 때만큼 후련했는지도 모르겠다. 스님의 말이 계속된다. 머리를 깎고 난 다음이다. 가볍고 흥분해서, 먹물장삼을 걸치고 시내를 한바퀴 돌았다. 스님도 분명 장발이었을 테니 한결 시원했을 거다. 버리는것 또한 황홀하다.

모았으면 버려야 한다. 하지만 차마 버릴 수없는 것도 있다. 내 선친께 받은 편지뭉치이다.

더럽고 추한 말을 버려라. (잠언 4:25)

매주 목요일 저녁이다. 모았던 쓰레기를 집앞에 내놓는다. 금요일은 쓰레기를 걷어가는 날이기 때문이다. 그런데 무슨 쓰레기가 그렇게 많이 나오는지? 김재진 시인이다. 시 구절이 눈에 띄었다. 가을은 여름이 버렸다다. 여름이 쓰레기였다는 말은 아니

다. 빛속으로 나선 여원 추억 들춰내는 가을은 여름이 버린 구겨진 시간표 (가을 그림자 중에서) 수십년도 더 됐다. 한국에서 좁은

석연 이승연의 마음그림전

한국의 시와 그림이 있는 전시회



Mind Drawing
Exhibition By

Sek youn
Lee, seoung Youn

- *전시기간: 9월 24일 - 10월 13일
- *오프닝 작가와의 만남: 9월 28일 오후 2~5시
- *전시장소: 수레 아트 갤러리
11 Sagamore Rd. Rye, NH 03870
- *문의: 603.319.1578
www.sooryeatrgallery.com



석연 이승연 (Sek youn Lee Seoung Youn)

작가 이승연 씨는 원광대 교수로 재직중이며 서예에 입문한 후 40 여년 동안 서화가 및 학자, 문화정책가, 큐레이터로 활동해 왔다. 작품활동도 왕성하여 그동안 개인전 11회, 그룹전 160 여회에 출품하였다.

Career

- Master of calligraphy in Wonkwang University, Korea
- Bachelor's degree in Wonkwang University department of calligraphy, Korea
- Ph.D. in Chonbuk national university, Korea
- Korea art exhibition invited artist, judge
- Jeollabukdo art exhibition invited artist, steering committee member, judge
- 11 times of private exhibition

Current Post

- Professor at Wonkwang university graduate school of oriental studies, Korea
- Chairman of Won Buddhism calligraphy association, Korea
- Senior director of Iksan culture and tourism foundation, Korea
- Editorialist at Saejeonbuk newspaper, Korea

이 칼럼은 본지의 편집방향과 다를 수 있습니다



윤희경
보스톤봉사회

흑인 노예제도의 유산 (1) - 애틀랜타 교통지옥

미국 노예제도는 1619년 여자 노예 안젤라로부터 시작되었다. 올해 만 400년을 기념하여 뉴욕타임스는 "1619 프로젝트"를 기획하고 노예제도의 역사, 영향과 노예의 기여를 특집으로 내었다. 역사는 이를 번역하고 한인 이해를 돕고자 필요에 따라 첨삭도 하였다.

애틀랜타는 출퇴근 교통지옥이 심한 몇몇 도시 중의 하나다. 도심지를 남북으로 지나는 하이웨이 I-85와 동서로 지나가는 I-20이 만나는 지점은 "스파게티 인터체인지"라는 별명이 붙어 있다. 셀 수 없이 많은 인터체인지 연결 도로들이 마치 얽히고 설킨 스파게티 국수 가락과 같아 보이기 때문이다. 3마일되는 이 부근을 지나는데 4시간 걸리는 것이 예사다. 출퇴근 운전자들은 고속도로 설계에 뭔가 잘못이 있었다고 할는지 모르나, 이는 이 고속도로가 원래 목적을 얼마나 성공적으로 이루었는가를 모르기 때문이다. 애틀랜타와 10여 다른 도시의 교통지옥은 인종분리라는 목적을 이루려고 하다 보니 발생한 결과다.

남북전쟁 이전에는 백인 노예주는 흑인 노예를 부리고 관리하기 쉽게 자기 가까이 살게 하였다. 그러나 노예해방이 되면서 사정이 뒤 바뀌었다. 이젠 흑인 거

주지를 되도록 멀리하려고 하였다. 남부 도시는 주거지 분리를 법으로 정하였으나, 연방법에 의하여 효력이 상실되었다. 그러자 거주지역 분리가 자연스럽게 형성되도록 여러 방안을 교묘히 이용하였다. 흑인 거주지역에 대한 투자는 위험성이 높다고 하거나, 이 지역에 대한 은행 모기지 얻는 것을 어렵게 하였다. 1950~1960년대 미국 고속도로망 건설 사업에도 인종차별 정책이 큰 역할을 하였다. 연방정부가 건설 비용의 90%를 부담하지만, 도로 노선 결정에는 지방 단체 입김이 컸다. 이들은 고속도로가 가난한 흑인 지역을 지나도록 노선을 택하여, 마치 불도저로 밀어낸 것처럼 통째로 없애 버렸다. 이런 정책은 남부의 마이아미, 뉴올리언스, 탐파 등뿐 아니라 시카고, 디트로이트, 로스앤젤레스, 워싱턴 등 북부 도시에서도 행하여졌다. 때로는 흑인 지역과 백인 지역의 분리 경계가 되도록 하였다. 버펄로, 캔자스, 밀워키 등의 고속도로 노선이 좋은 예다. 앞서 언급한 I-20는 1950년대 당시 시장이었던 하트필드 말대로 "백인 촌과 니그로 촌을 가르는 도로"가 되도록 경계를 따라 꾸불꾸불하게 만들어졌다. 이 분리선으로 인해서 시의 동부와 인근 지역의 백인들은 안전

하게 거주할 수 있을 것으로 기대하였다. 그러나 고속도로가 생기자 많은 백인이 교외로 빠져나갔다. 교외 이주자들이 시내 직장으로 출퇴근을 하게 되면서, 도심 고속도로가 극심한 교통난을 맞게 되었다. 교통난 해결방안은 지하철 등 공공교통망의 건설이었으나, 이도 인종문제로 반대에 부딪혔다. 애틀랜타 교외의 Gwinnett카운티 등 여러 카운티는 애틀랜타의 지하철인 MARTA (Metropolitan Atlanta Rapid Transit Authority의 약자)가 자기 카운티까지 연장하려는 계획을 강력히 반대하였다. 이유는 도심 지역의 흑인들이 교외로 쉽게 나와 섞이게 될 것을 우려한 것이다. 따라서 MARTA는 애틀랜타 시 구역 내만 운행하는 전철이 된 것이다. MARTA 회장은 반대 이유의 90%가 인종 문제라고 하였다. 백인 우월주의자들은 MARTA를 "Moving Africans Rapidly Through Atlanta", 즉 "흑인들을 애틀랜타 시내에서 빨리 이동시키는" 전철로 바꾸며 조롱하고 있다. 소수민족들이 다수 이주했던 Gwinnett 카운티가 노선 연장을 1990년에도 다시 한 번 반대를 하였다. Gwinnett 카운티는 한인이 많이 거주하는 수와니, 둘루쓰, 뷰퍼드, 로렌스빌 등을 포

함하는 카운티다. 한 공화당 의원은 "반대자들은 공식에서는 인종차별주의자가 아니라는 발언을 12가지 다른 방식으로 한다"라고 하였다. "그러나 개인적으로 만나면 이들은 이 지역에서 오랫동안 골수 인종차별론자였다는 것을 알 수 있다"라고 털어놓았다. 올해 초에 세번째로 Gwinnett 카운티는 MARTA 연장안을 부결하였다. 그간 카운티의 백인이 줄어드는 등 인종분포가 바뀌어, 가결될 것으로 예상하기도 하였다. 놀랍게도 이 부결의 내막에는 소수민족도 백인들과 같은 인종차별 성향을 갖고 있다는 것이다. 아파트 매니저인 50대 후반의 백인 여자는 전철은 가난한 사람과 이민자들이 사용하기에 반대라고 하였다. "왜 우리가 건설 비용을 부담해야지요?" "돈 관리 못해 차 살 돈 한 푼도 없는 사람을 보태 주어야 하나요?"

교외 거주 백인들은 자가용차로 애틀랜타 시내로 출퇴근하며 교통지옥을 매일 겪는다. 인종분리를 이루고자 불합리하게 만들어진 고속도로와 백인의 도심 이탈로 건설된 전철이 생긴지 50년이 지난 오늘 애틀랜타는 과거에 머물러 있다. (이 글의 원저자는 프린스턴 대학의 역사학 교수 Kevin M. Kruse)

M 이명원 회계사

MW LEE, CPA P.C.



“한국과 미국의
세무를 한번에!”



- 한국과 미국의 개인 세금보고 / FBAR / FATCA 보고
- 한국과 미국의 법인 세금보고
- 양도, 상속, 증여 절세 대책
- 한국 개인 및 법인의 미국 지사 설립 / 관리
- 한국 개인 및 법인의 한국 지사 설립 / 관리
- 한국과 미국의 본사 보고서 작성
- 한국과 미국의 회계기준에 의한 회계감사 보고서 / 검토 보고서 작성



이명원 회계사

한국 공인 회계사
미국 공인 회계사

MW LEE, CPA P.C. 대표
호연회계법인 국제조세 본부장

(전) 삼일회계법인 근무
(전) 한국 공인회계사회 세법 강사
(전) Rucci, Bardaro & Barrett P.C. 근무

617.455.8073
mw@mwleecpa.com
1318 Beacon St. #12(right)
Brookline, MA 02446



보스톤 한미예술협회
개천절 기념

무용과 국악 축제

사물과 호적을 위한 놀이
국악 재즈: 심청가
아쟁 산조
삼고무
민속 기악협주 시나위
대금독주
가야금 산조와 발레
남도 잡가와 진도아리랑



이태백 아쟁
이지영 가야금
임현빈 소리
원원철 대금
김태영 장구
김나영 소리
유세라 첼로
한서혜 발레
라이언 발레
보스톤 무용단
캐릭 해설



감동적인 표현력, 풍부한 경험과 최상의 테크닉을 자랑하는
국악 명인들의 공연을 기대한다 -- Musical Intelligencer

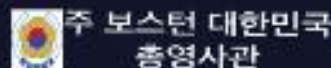
한서혜의 춤은 가볍고 정확하며 시적이다 -- Boston Globe

9월 29일 (일) 오후 3시

Jordan Hall, New England Conservatory
30 Gainsborough St. Boston, MA

티켓: \$60, \$40, \$20, 학생무료, 인터넷 특별 할인
www.kcsboston.org/781-223-4411

후원



이 칼럼은 본지의 편집방향과 다를 수 있습니다



이명덕, Ph.D., Financial Planner
 & Registered Investment Adviser (RIA)
 Copyrighted, 영민엄마와 함께하는 재정계획
 All rights reserved
 www.billionsfinance.com
 248-974-4212

영민 엄마와 함께하는 재정계획 (546) 은퇴자금에서 용자(Loan)

직장의 은퇴플랜(401k, 403b, TSP, 등)에서 돈을 용자받아 집 사는데, 아이들 학자금, 집 수선하는데, 등으로 이용한다. 직장인이 생각할 때 내가 투자한 돈을 꾸어서 자신에게 갚아 나가므로 재정적인 손실이 없다고 생각한다. 직장인이 은퇴자금에서 용자받는 것에 대한 장단점을 함께 알아본다.

* 은행이나 다른 곳에서 용자받는 것보다 모든 과정이 간편하고 간단하다. 나의 은퇴자금에서 돈을 용자받기에 신용확인 등 돈을 빌리는데 필요한 복잡한 서류가 필요 없기 때문이다.

* 용자받는 이자율은 은퇴플랜을 운영하는 회사가 결정한다. 이자율은 일반 금융회사에서 부과하는 이자율과 비슷하거나 조금 낮다. 나의 투자 돈에서 빌리기 때문이다.

* 용자받는 기간은 일반적으로 5년이지만, 집을 사기 위해서 받는 용자는 갚는 기간이 훨씬 길어질 수 있다. 돈을 갚을 때는 매달 받는

봉급에서 나가므로 벌금(Late Payment)을 적게 할 수 있다.

여기까지 은퇴자금에서 용자받는 거에 대한 좋은 점이라고 말할 수 있다. 단점을 열거한다.

* 여러 가지 이유로 다니던 직장을 그만두면 용자금에 대해서 60일이나 90일 이내에 모두 갚아야 한다. 직장에서 생각하지 못했던 해고(Layoff)를 당하면 여러모로 돈이 필요하다. 이때 용자금도 함께 갚아야 하는 상황이 된다. 용자금을 정해진 기간에 갚지 못하면 은퇴자금에서 인출한 것으로 간주하여 그해 수입이 된다. 수입에 대한 세금 그리고 나이가 59.5살 미만이면 10% 벌금도 내야 한다. 어려운 상황이 더욱더 가중되는 것이다.

* 용자받으면 이자를 나의 은퇴자금에 다시 넣기에 재정적인 손실이 없다고 계산한다. 그러나 이자 돈은 세금을 이미 낸 돈으로 갚는다. 그리고 은퇴자금은 은퇴 후 생활비로

꺼내서 사용한다. 은퇴자금에서 나오는 돈은 수입으로 간주하여 세금을 내야 한다. 이자 금액에 대해서도 세금을 내야 하므로 세금을 한 번만 내는 것이 아니라 두 번 낸다는 사실을 기억해야 한다.

* 은퇴자금에서 용자받은 금액은 주식시장에 투자되어 있지 않다. 이 말은 투자되었을 때 받을 수 있는 수익은 물론 돈이 불어나는 복리(Compound Interest)의 혜택을 전혀 받지 못하는 것이다.

2013년부터 2017년까지 주식시장이 오픈(Open)된 날은 1,259일이었다. 내 돈이 주식시장에 계속 있었다면 주식시장 수익률이 연평균 13%였다. 같은 기간에 주식시장에서 가장 높게 상승했던 31일 동안 주식시장에 투자되어 있지 않았다면 수익률은 0%로 투자한 돈에 대한 수익이 전혀 없다.

소중한 노후자금을 쉽게 그리고 간단하게 생각하고 용자받는다. 특히 우리 한인들은 아

이들 교육에 대해서 희생(?)한다. 부부의 노후대책은 뒷전이고 아이들의 학자금을 우선으로 생각한다. 그러나 대학의 공부는 용자를 받아서라도 공부할 수 있지만, 은퇴 생활은 돈을 빌려서 생활할 수 없다.

은퇴플랜에 있는 돈은 은퇴를 위해서만 사용한다고 생각해야 한다. 이것이 비상금이 필요한 이유이다. 수입 없이 몇 개월 생활할 수 있는 비상금을 먼저 준비하고 은퇴자금을 준비해야 한다.

의학의 발달과 건강에 관한 관심으로 은퇴 생활이 30년이란 긴 세월이 될 확률이 높다. 여기에 여성들의 기대수명은 남자보다 훨씬 더 길다. 사회보장연금이 있다고 해도 대부분 은퇴자는 이 돈으로 은퇴 생활하기에 턱없이 부족하다. 결국 긴 세월의 생활비는 그동안 내가 모은 돈으로 충당해야만 한다는 사실을 기억하고 은퇴자금에서 용자받는 것을 재삼 숙고해야 한다.

화랑도(花郎徒)와 성(性) 그리고 태권도(跆拳道) 288 화랑세기花郎世紀, 12세 풍월주風月主 보리공菩利公(7)

이 칼럼은 본지의 편집방향과 다를 수 있습니다



박선우 (박선우태권도장 관장)

리고 별도로 진골화랑眞骨花郎, 귀방화랑貴方花郎, 귀문화랑貴門花郎, 별방화랑別方花郎, 별문화랑別門花郎을 두면서, 12~13세의 진골眞骨과 거문巨門/대족大族 자제들의 지원을 받아 좌화랑左花郎 2인, 우화랑右花郎 2인을 두었으며 각기 소화랑小花郎 3인, 묘화랑妙花郎 7인을 거느렸다.

이렇게 잘 정비된 화랑도의 조직은 후일 김서현의 아들 김유신과 김용춘의 아들 김춘추가 삼국을 통일하는데 크게 기여하였다. 김서현과 만명공주의 아합사건이 기록된 화랑세기를 인용해 보면,

[하종공에게 명하여 전방화랑을 삼았다. 건복建福 2년에 보리공과 더불어 우방화랑이 되었다. 건복 5년 하종공이 풍월주가 되자, 보리공을 부제로 삼고 서현랑을 우방대화랑으로 삼아 공에게 속하도록 했다. 이에 이르러 공이 서현랑을 부제로 삼고 용춘공을 우방대화랑으로 삼았다.

그때 만룡의 형 만명萬明은 나이가 들었으나 혼인을 허락받지 못했는데 서현랑과 사통을 했다. 만호는 원래 아양과 사이가 좋지 않았다. 그러므로 노하여 불허하고 보리공에게 명하여 용춘공을 서현랑에 대신하도록 했다. 서현 또한 그 지위를 사양하여 용춘공에게 넘겨주었다. 그러나 만명의 정과 사랑은 더욱 굳어져 물레 서로 도망하여 만났다. 만호가 이에 만명을 가두고서 현을 만노로 내치려 했다. 만명은 탈출하여 함께 도망했다. 태후는 더욱 노하여 벌을 주려 했

다. 공과 만룡이 힘써 태후의 노여움을 풀어 무사하게 되었다.]

화랑세기도 참고하여 편찬한 삼국사기(권41 열전1)에는 다음과 같이 기록되어 있다. “일찍이 서현이 길에서 임종갈문왕立宗葛文王의 아들인 속흥종肅訖宗의 딸 만명萬明을 보고 마음속으로 기뻐하면서 눈짓으로 그녀를 유인하여 중매를 기다리지도 않고 정을 통하였다. 서현이 만노군萬弩郡 태수太守가 되어 장차 함께 떠나려 하자, 속흥종이 비로소 딸이 서현과 야합한 것을 알고서 이를 미워하여 별제別第에 가두고 사람들로 하여금 지키게 하였다. 느닷없이 벼락이 옥문門을 쳤고 지키던 자가 놀라 우왕좌왕하자 만명은 뚫린 구멍을 따라 빠져나와 마침내 서현과 함께 만노군에 다다랐다.

서현이 경진일 밤에 형혹성熒惑星과 진성鎮星 두 별이 자기에게 떨어지는 꿈을 꾸었다. 만명 또한 신축일 밤 꿈에 동자가 금으로 만든 갑옷을 입고 구름을 타고 집 안으로 들어오는 것을 보았다. 이윽고 태기가 있어 20개월만에 유신을 낳았다. 이때가 진평왕 건복12년으로 수나라 문제 개황開皇15년 을묘였다.”

이 기록에 이어서 김유신의 작명에 관한 내력이 나온다.

화랑세기와 삼국사기의 기록에는 조금의 차이가 있다. 먼저 삼국사기에는 아버지 속흥종이 노해서 만명을 가두었다. 그래서 많은 사학자들의 다양한 해석이 따른다. 일례로 서현이 가야 파이기에 그들의 결합을 반대했다는 추측이다.

그런데 이미 서현의 아버지 김부력이 진흥왕의 적녀인 아양공주와 혼인을 하여 서현이 태어났기에, 만명이 임종갈문왕의 손녀이기는 하지만 임종의 후처인 금진과의 사이에서 속흥종이 태어났고, 만명은 속흥종과 만호 사이에서 태어났다. 만호의 부모는 이화랑과 지소태후이다. 지소태후는 진흥왕의 생모이며 임종은 진흥왕의 생부이다. 임종(범흥왕의 동생)은 지소의 삼촌이다. 이러한 관계를 봤을 때 서현의 신분이나 가문 때문에 반대했다는 주장은 설득력이 떨어진다.

그래서 화랑세기의 기록을 보면 만명의 어머니 만호가 노하여 가두고 반대하였다. 만호는 아양과 사이가 좋지 않았다고 기록되어 있다. 둘의 관계는 만호가 아양의 고모이다. 즉 아양공주의 아버지 진흥왕과 만호는 동복이부 재매이다. 둘은 지소가 어머니이고 진흥왕의 아버지는 임종이며, 만호의 아버지는 이화랑이다.

건복2년은 585년이며, 만노군은 현 총복 진천군이다. 형혹성熒惑星은 화성을 가리키며, 이 별이 나타나면 전쟁이 나고 없어지면 군사가 흩어진다고 믿었다. 진성鎮星은 토성을 가리키며, 그 1주기는 28년이다. 이 별이 있는 곳에는 나라가 길하며, 있지 않을 때 있거나 이미 갔다가 다시 돌아오면 나라는 땅을 얻게 된다고 한다.178)

178) 사기 권27천관서天官書 - 한국사데이터베이스에서 재인용

참고문헌: 삼국사기, 삼국유사, 화랑세기 - 신라인 그들의 이야기(김대문 저, 이종욱 역주해, 소나무), 화랑세기 - 또 하나의 신라(김태식, 김영사), 한국사데이터베이스(db.history.go.kr)



Fish So Fresh,

IT'S ALIVE

제주 활광어 특판전

Sep. 20th - Sep. 29th, 2019

Now you can purchase **Korean Jeju Olive Flounder** at H Mart

바다를 담은 싱싱한 제주 활광어를 H마트에서 만나보세요.



JEJU FISH-CULTURE FISHERIES CO-OP

JEJU SUHYUP TRADING CO.,LTD

THE BEST OF ASIA IN AMERICA. SINCE 1982. H MART.

BURLINGTON 3 Old Concord Rd, Burlington, MA 01803

CAMBRIDGE 581 Massachusetts Ave, Cambridge, MA 02139

사업의 시작은 Lee Associates 이경해 부동산

Broker & Realtor(1985년부터 보유) 사업 및 부동산 무료 상담

1.800.867.9000

Cell 508.962.2689
Tel 781.297.5679

www.leebrokers.biz
Email. kayleebrokers@aol.com



- * 상가 건물 전문-투자, R&D, 콘도, 아파트 건물
- * 상가 건물 용자, 비즈니스 용자 알선
- * 1031 Exchange (상가건물 세금 혜택) 서비스
- * 미 전역 프랜차이즈 비즈니스
- * E2 바자 사업체 전문-비즈니스 무료 상담
- * 다양한 리스팅 많이 보유

보스톤 남쪽 성업 중인 세탁소 공장 + 셔츠기계, 연매상 \$200,000, 좋은 위치. 꾸준한 단골손님 확보, 소유자 은퇴, 건물 매매 가능 (단독 건물)

우스터 지역: 일중식 식당, 연매상:\$500,000, 풀 리커 면허증. 퍼터렉 야구팀이 RI 주에서 이전. 우스터 지역이 계속 발전되어 가고 있음

보스톤 북쪽: 세탁소, 풀 플랜트 + 셔츠유닛 연매상: \$265,000, 고급 동네, 좋은 위치 소유자 은퇴

보스톤 남쪽 미국 식당(한인 셀러), 아침 + 점심 단독 건물 (많은 주차장), 6일 오픈 건물 + 식당 매매, \$399,000

보스톤 북쪽, 세탁소 + 셔츠유닛, 연매상 \$444,000 최고의 위치, 꾸준한 고객들, 30+ 년이상 존재

렉싱턴 근교 세탁소 드랍 연매상 \$165,000 40년+ 운영, 소유자건강 문제, 공장소유자 환영

보스톤 북쪽, 런드로멧 연매상: \$230,000 매매가격:\$199,000

보스톤 남쪽, 보스톤에서 15분 거리, 세탁소 + 사쓰유닛, 연매상:\$850,000, 새 장비 no perc 쓰는 세탁기계

보스톤 서쪽 풀 플랜트 & 셔츠 기계 최고의 위치, 대형 플라자, 40년이상 존재 연매상: \$390,000+

보스톤 남쪽 런드로멧 & 건물 연매상 \$600,000 비즈니스와 건물 함께 매매 \$1.5M

보스톤 북쪽 풀 플랜트 연매상 \$120,000+ 고급 동네, 좋은 매매가격, 처음 사업 시작하는 바이어 환영. 오우너 파이낸스 고려

보스톤 북쪽 동양식당과 부동산 (오파스 콘도) 식당 연매상 \$725k, 풀리커 면허증, 고급 동네 매매가격 \$2M, 셀러 은퇴

보스톤 남쪽 성업적인 드랍 세탁소, 연매상:\$233,000, 매해 매상 증가

보스톤 근교: 연매상: \$210,000, 퍼크 쓰지 않는 세탁 기계 교체 (2018), 좋은 위치

프래밍햄 지역: 런드로멧, 연매상 \$250,000 소유자 100% 부재중 운영, 새 기계들

주유소+컨비니언스 여러장소 리스팅 있음



마음대로 골라본다

\$24⁹⁹

조정된 상품 가격 (5월 1일부터. 무료영화는 6월부터 편당 1볼로 변경)



KBS MBC SBS

Plus 상품

KBS, MBC, SBS, EBS, YOUTUBE

\$24⁹⁹

Premium 상품

KBS, MBC, SBS, EBS, 케이블/중편, YOUTUBE

\$34⁹⁹

VIP 상품

KBS, MBC, SBS, EBS, 케이블/중편, 영화/성인, YOUTUBE

\$39⁹⁹

*전상품 1년 약정

티보 대리점 모집

각 딜러는 LA 본사와 직접 계약을 체결하며 초기 자본 없이 창업이 가능합니다. 주요 업무: 신규 서비스 설치 및 기존 고객관리
연락처: 617.949.1766



티보 실시간 한국방송 서비스 확대



지금 전화하세요!
617.949.1766

연합뉴스TV MBN / 채널A(동아방송) / KIDS / 육아방송 / CBS(기독교방송) / ETN / 바둑TV / 이벤트TV / KTV / 우리방송

