

Hallyu! 한류! ▶▶ 입장권 \$7 할인, ▶▶
 ▶▶ The Korean Wave ▶▶ 프로모션 코드 HALLYU7KP ▶▶
 ▶▶ 를 사용하세요

MFA Boston Created by the NEA - touring the world. V&A
 Sponsored by HYUNDAI
 ▶ 전시기간 3/24-7/28 ▶ 티켓 및 행사일정은 mfa.org ▶

Vol. 20 No. 967

한인들과 함께 하는 좋은 신문

Bostonkorean@hotmail.com

July 26 2024

김성군
 변호사
 160 main street
 Stoneham, MA02180
 781.438.6170
 www.songkimlaw.com

보스톤 코리아
 BOSTONKOREA.com

백영주
 부동산
 주택 / 콘도
 비즈니스 / 건물
 617.921.6979
 clarapark@ownnewengland.com
 ClaraPark.com

POSTMASTER: Send Address Changes to 161 Harvard Avenue, Suite 4D, Allston, MA 02134

전화: 617-254-4654, 팩스: 617-254-4210

ISSN 1554-6942

흥미로운 코로나바이러스 기원설, 어느 것이 진짜인가

동물에서 인간으로 옮긴 것이 코비드의 원인인가
 우한의 바이러스 실험실에서 생긴 바이러스의 탈출

(보스톤 = 보스톤코리아) 장명술 기자 = 최근 코비드(Covid)가 다시 기승을 부리기 시작하고 있다. 또다시 코로나바이러스가 활개를 치고 있지만 백신과 치료약이 개발된 만큼 옛날만큼 위협이 되지 않는다. 그러나 아직도 밝혀지지 않는 수수께끼가 있다. 코비드의 기원은 아직까지 풀리지 않은 미스터리로 남아있다.

이 바이러스가 중국 우한의 시장에서 판매되

던 동물에서 인간으로 옮겨올 수도 있을까 아니면 우한의 바이러스 실험실에서 이 바이러스가 우발적으로 방출된 것인지 여전히 의문이다. 뉴욕타임스는 지난달 두 가설에 대한 가능성을 타진해 봤다.

미국내 관계자들은 의견이 양분되어 있다. F.B.I와 에너지부는 연구실 유출설이 가능성이 많다고 결론지었다. 미정보위(The National Intelligence Coun-

▶▶12면으로 계속



팬데믹을 일으켰던 코비드-19의 기원은 여전히 미스터리다. 현재는 조류 독감처럼 동물에서 인간으로 자연적인 감염설과 연구실 유출설이 팽팽한 논리로 대립하고 있다

정기 휴간 안내 8월 2일자 정기 휴간합니다

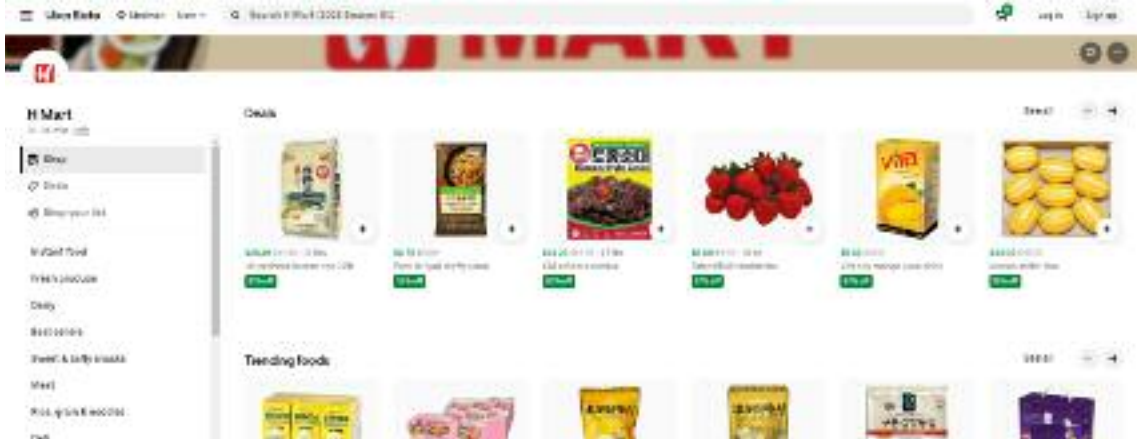
THE PRO 수잔리 부동산
 REALTY GROUP
보스톤 투자, 주택, 콘도
셀러(Seller Representative):
 리스팅 전문. CMA(Comparative Market Analysis)를 통한 집 가격 선정
바이어(Buyer Representative):
 특별한 보상. 전문적인 권유로 여러분의 재산 증식을 도모
투자(Investment):
 전문적 부동산 애널리스트 컨설팅으로 성공적 투자 권유
 * 조지아 어빌리티 투자 상담 문의 환영합니다.
경력 20년 이상
TEL: 339.224.1512, 카카오톡 ID: susan1223
Email: susan@prorealty.group

K STADIUM REALTY
 REAL ESTATE
President 애나 정 부동산 전국 1위
33년의 풍부한 경험
 최고의 전문가에게서 최상의 부동산 서비스를 제공받으시기 바랍니다
주택 · 콘도 · 비즈니스 · 빌딩 · 렌트
 Millionaire Club, Gold Coast Luxury Home Making Specialist, Accredited Buyer's Representative, Golden Ball Best Deal Specialist, CRS Residential Specialist, Designated Trader
617.780.1675
 anna@kstadiumrealty.com
 annajungboston@gmail.com

Residential Commercial Business Investment Property Management
PREMIER REALTY GROUP
 REAL ESTATE
경험과 전문성으로 여러분의 소중한 자산을 책임지겠습니다
WWW.BOSTONPREMIERREALTY.COM
나원태: 617.642.3156
 won@bostonpremierrealty.com

보스톤 코리아
인터넷 신문
카톡으로 받아보세요

 위의 코드를 스마트폰 카메라로 찍고 카카오톡 채널 친구신청을 해주세요. 인터넷 신문 각종 정보를 받아보실 수 있습니다.



H마트 우버(Uber)잇츠와 협력, 집으로 배송

(보스톤=보스톤코리아) 편집부 = H마트가 우버(Uber Technologies, Inc.)와의 파트너십을 체결해 H마트 각종 식료품을 문앞으로 배송받을 수 있게 된다.

배송을 원하는 한인들은 우버잇츠(Uber Eats) 앱을 다운받아 H마트 제품을 주문하면 직접 배송서비스를 받을 수 있다.

우버 미 식료품소매 파트너십(U.S. Grocery & Retail partnerships) 총괄자인 베릴 샌더스(Beryl Sanders)는 “미국의 아시아 식품 유통의 선두주자인 H마트와 의 파트너십을 통해 미 전역의 고객들에게 H마트 소재의 아시아 식품을 제

공할 수 있게 되어 매우 기쁘다.” 라고 전했다.

H마트는 우버잇츠(Uber Eats) 입점을 기념하여 할인 프로모션 코드를 제공한다. 우버잇츠(Uber Eats) 사용자들은 ‘HMART50’ 할인 코드를 사용하여 \$50 이상 주문 시 최대 50%(최대 \$35) 할인을 받을 수 있다. 또한, 우버 원(Uber One)회원은 \$35 이상 주문 시 무료배송과 5% 할인 혜택을 추가로 받을 수 있다.

H마트는 동시에 우버 다이렉트(Uber Direct)를 활용하여 웹사이트 온라인 주문에 대한 당일 배송 서비스도 제공한다고 밝혔다. 해당 서비스는 HMart.com의 제품을 우버를

활용하여 고객들에게 주문 당일 배송받을 수 있도록 하는 서비스이다.

H마트 브라이언 권 사장은 “우버와 새로운 파트너십을 통해 더욱 원활하고 편리한 배달 서비스를 제공해드릴 수 있게 되어 매우 기쁘다.”라며 “고품질의 제품을 고객의 집 앞까지 간편하게 배송하여 H마트에서의 쇼핑을 더욱 편리하게 이용할 수 있도록 하는 당사의 노력을 강화했다.”라고 말했다.

본 사항에 관한 문의는 H마트 온라인 주문 고객 서비스 센터 (TEL. 800-648-0980)으로 하면 된다.

bostonkorean@hotmail.com



보스톤산악회 8월 3일 제 15회 정기산행

(보스톤=보스톤코리아) 편집부 = 보스톤 산악회가 오는 8월 3일 토요일 뉴햄프셔 소재 피어스 및 아이젠하워 마운틴(Mt. Pierce & Mt. Eisenhower)으로 정기산행을 떠난다.

이날 산행은 크로포드 패스를 타고 왕복 7.7마일, 난이도는 5단계 척도로 4정도다. A조는 피어스와 아이젠하워마운틴을, B조는 피어스 마운틴만을 등반한다.

산행 준비물로는 배낭, 스틱, 방풍의, 우의, 장갑, 모자, 식수, 간편 중식이 필요하며, 등산화 착용은 필수다. 특히 정상 부근에서는 바람이 강하고 기온 변화가 클 수 있으니 여름에도 장갑과 바람막이 모자 달린 자켓을 준비해야 한다.

산악회는 “여름 산행은 땀을

많이 흐르므로 전날에 물을 충분히 드시고, 산행 당일에는 스포츠 음료와 물을 충분히 준비하시기 바란다” 고 당부했다.

산행 당일 집결지는 뉴햄프셔 파크앤라이드(Park&Ride, Exit 2 of RT93)의 보스톤익스프레스 버스터미널(10 Raymond Avenue, Salem, NH)이며 오전 7시까지 모여야 한다. 회비는 20불이다.

산행 신청은 8월 1일 목요일 오후 6시까지 신청 시 원하는 조와 집결 장소, 차량 여부 등을 밝혀야 한다. 산행에 관한 자세한 정보는 보스톤 산악회 카페(<http://cafe.daum.net/boston-mountaineers>)를 통해 알 수 있으며, 기타문의사항은 617-780-9588(들꽃향기)로 연락하면 안내 받을 수 있다.

서울설렁탕
SPOKE 5011677340

SUMMER SPECIAL COLD NOODLES

N1. 물냉면
Mul-Naengmyun
Cold root starch noodles with beef briskets, assorted vegetables and a boiled egg in cold beef broth

N2. 비빔냉면
Bibim-Naengmyun
Cold root starch noodles with beef briskets, assorted vegetables and a boiled egg with spicy sauce on top

COMBOS cold noodles+bbq

N3. 냉면+삼겹살구이
Naengmyun + Samgyupsal Gui (pork belly)

N4. 냉면+L.A.갈비
Naengmyun + L.A. Kalbi (beef short ribs)

N5. 냉면+돼지양념구이
Naengmyun + Daeji yangnyum Gui (pork slices)

Before placing your order, please inform your server if a person in your party has a food allergy.

한차원 높은 고국 방문 건강검진... 유람 의료서비스를 이용해보세요!

유람건강검진
시설 장비, 컬러티, 경진방독, 서비스, 가격 등 해외동포분들을 위한 '비교우우' 프로그램입니다.
불법진 상임·백과·검진연결·서울국제의료센터 및한포서 드레싱입니다

유람 해외동포 특별가 프로그램

종합검진 기본 항목

1. 이학적검사(심폐계측, 비만도, 시력, 안압, 혈압)
2. 동맥경사(순환성질환 검사)
3. 혈액검사(총콜레스테롤 검사 70여가지)
4. 암표지자검사
5. 신장기능검사(혈중크레아티닌, BUN, 노폐물배출률)
6. 오줌검사
7. 목지상검사
8. 복부/과경사서자정량부하, 유방독수촬영
9. 소화기검사(수면 위내시경)
10. 핵분초음파영상(간장, 췌장, 복부경계)
11. 분진 및 건조의 상진

유람 당일종합검진
소요시간: 오전 4시간 **45만원**
·간염검사·EKG·흉부엑스레이·신장초음파·골밀도·혈당·혈압·콜레스테롤
·대변검사·EKG·심장전도검사·수혈검사·동맥경화·간염·비만도·시력

유람 숙박종합검진
소요시간: 당일 오후 2시 - 당일 12시경 휴면 **65만원**
·간염·당뇨·간염·수혈·간염·수혈·간염·수혈·간염·수혈

유람 정밀숙박종합검진
소요시간: 당일 오후 2시 - 당일 12시경 휴면 **120만원**
·간염·당뇨·간염·수혈·간염·수혈·간염·수혈·간염·수혈

유람 VIP종합검진
소요시간: 당일 오후 2시 - 당일 12시경 휴면 **240만원**
·간염·당뇨·간염·수혈·간염·수혈·간염·수혈·간염·수혈

유람 VVIP종합검진
소요시간: 7일전 당일 오전 검사 시험 **437만원**
·간염·당뇨·간염·수혈·간염·수혈·간염·수혈·간염·수혈

유람 의료 네트워크 병원
상급을 통해 자세한 정보를 확인하세요

중·대·고교병원(육서역) H+원지병원(신원역)
서울무민병원(가양역) 세란병원(북동문역)
연산한도병원(산부과)

617.949.1766
주소: 210-3499-4040(D. Innamkwa)
이메일: hiram@hiram.com
홈페이지: www.hiram.com



PROUD TO BE INCLUDED IN Boston Magazine's Top Real Estate Producers and RealTrends

Jason Jeon is a distinguished Boston real estate advisor known for his dedication and exceptional achievements in the industry. What sets Jason apart in his commitment to going above and beyond for his clients, his extensive market knowledge, and his ability to turn challenging situations into successful outcomes. His approach is rooted in a strong work ethic and a genuine care for his clients' needs, making him a trusted advisor and a top producer in the industry.



Jason Jeon
Vice President

617.642.5670
Jason.Jeon@compass.com

3년 연속 보스턴 매거진 선정 최고의 부동산 에이전트 [2022, 2023 and 2024년]

메사추세츠 상위 1% 에이전트 (RealTrends Verified 2024)

부동산 전문가인 제이슨과 상의하시고 부동산을 통한 경제적인 자유를 목표하고 계획하세요. 차별화된 전문성과 경험으로 모든 부동산 매매, 투자, 개발 관련 상담을 도와드립니다.

AWARDS / HONORS:

- 2022, 2023, 2024년 보스턴 매거진 최고의 부동산 에이전트로 선정
- 메사추세츠 TOP 1% 에이전트 (RealTrends Verified 2024)
- Compass 케임브리지 오피스에서 1등 개인 에이전트로 선정, 판매 및 고객 만족도에서 최고의 성과 달성
- 월스트리트 저널 '미국 베스트 부동산 프로페셔널' 리스트 등재

COMPASS

Jason Jeon is a real estate broker affiliated with Compass, a licensed real estate broker and abides by Equal Housing Opportunity laws.
*Source: MLSPin total sales 2023.

한미과학기술학술대회, 8월 샌프란시스코에서 개최

(보스톤=보스톤코리아) 편집부 = 2024년 한미과학기술학술대회(UKC 2024)가 8월 21일부터 24일까지 샌프란시스코에서 개최된다. 이 대회는 재미한인과학기술자협회(KSEA, 회장 오태환)와 한국과총(KOFST, 회장 이태식), 한국연구재단/한미과학협력센터(NRF/KUSCO 이광복 이사장)가 공동 주관한다.

KSEA 오태환 회장과 류재현 차기 회장(아이다호 대학 교수), 권오봉 제1부회장(뉴욕시립대 교수), 김자영 제2부회장(Thema Fisher Scientific)을 비롯한 20여명의 임원들은 지난 6월 22일 버지니아주 비엔나 소재 KSEA 사무국에서 신·구 회장단 이·취임식 후 53대 회장단 출정식을 갖고 UKC 2024 행사의 성공적인 운영 방안을 논의했다. 7월 1일부터 임기를 시작한 오태환 KSEA신임 회장은 로체스터 공대에서 컴퓨터 및 정보과학과 교수로 재직 중으로 20여년 전 KSEA의 차세대 그룹을 창설하는데 기여한 이민 1.5세이기도 하다.

UKC 2024는 올해 37회를 맞이하여 "인공지능을 이용한 다음 세대의 과학, 기술, 그리고 기업가 정신"을 주제로 개최된다. UKC 2024에는 한국과 미국 등지에서 1,000명 이상의 과학 관계자 및 학생들이 모여 학술토론과 정보교환을 통해 과학기술의 세

계화에 기여하고 인적 네트워킹에 향상을 도모한다.

개회식 기조연설자로 2013년 노벨의학상 수상자인 토마스 수도프(Thomas C. Südhof) 스탠포드 대학 교수가 자신의 연구분야인 콜레스테롤 대사와 알츠하이머 질병을 주제로 강연하며, 한국 여성 최초로 미국 공대 학장으로 재직 중인 박아형(Ah-Hyung "Alissa" Park) UCLA 공대학장이 탄소경제와 클린에너지에 대해 강연한다. 세번째 기조연설자로는 미국 최고의 헬스케어 스타트업인 '누'(Noom)을 창업한 정세주 대표가 미국 유니콘 기업으로 성장하는 단계와 경험에 대해 강연한다.

3개의 기조세션 이외에도 글로벌 협력을 주제로 하는 "Future & Opportunity Symposium (FOS)"이 UKC 2024에서 처음으로 마련된다. FOS에서는 미국 민주당 소속 정치인 강석희 전 어바인 시장이 미국의 공공서비스에 대해 강연하며 로봇공학의 세계적 석학인 테니스홍 UCLA 교수가 AI가 로봇에 미치는 영향에 대해 강연한다. 이외에도 Luke Lee (이평세) 하버드 의대교수가 transformative medicine, 홍양기 알라바마대 석좌교수가 국제협력을 위한 효율적인 방안에 대해 강연한다.

UKC 2024에서는 과학기술 테크니컬 분

야별 14개 학술 심포지엄과 기관별 R&D 포럼, 대학총장들이 참여하는 University Leadership 포럼, 젊은 과학기술자 커리어 워크숍(SEED) 이외에 기업가 정신 심포지엄(IES)와 창업경진대회, 한.미 R&D Leadership 포럼, 여성과학자 포럼, 우주항공 포럼, 실리콘 밸리 기업체들이 참여하는 Tech Talks(Bio Pharm & IT), 재미 차세대 전문인들의 혁신 심포지엄(FIRE)과 20여개의 참여기관 포럼 등 다양한 프로그램이 마련된다.

UKC 2024 과기정통부 장관표창은 이명종 뉴욕시립대 교수가 수여하며 과총회장 표창으로 윤영섭 에모리대 교수가 과학인상을, 이평세 하버드대 교수가 공학인상, 조나단 김(Capital One)이 차세대 상을 수상한다. UKC 2024에서는 KSEA에서 선정한 올해의 유망 과학자로 스탠포드대 최준희 조교수, 유망공학자로 펜실바니아대 김도형 조교수가 각각 1만달러의 KSEA 신진연구자 지원금을 수상한다.

올해 53주년을 맞이하는 KSEA는 1971년 워싱턴 DC에서 69명의 한인과학기술자들이 모여 창설되었고 현재 미국 내 등록회원 3만명, 활동회원 8,000명 이상을 보유하고, 한.미 간 과학기술교류를 위해 매년 한미과학기술학술대회(UKC)와 연중 미주 지역



박아형(Ah-Hyung "Alissa" Park) UCLA 공대학장

별 학술대회, R&D project, 차세대 사업 등 다양한 글로벌 과학기술협력 사업에 주력하며 한.미 간 과학기술교류의 교두보 역할을 하고 있다.

▷UKC2024 프로그램 및 등록 : <http://ukc.ksea.org>
bostonkorean@hotmail.com

Shoe City Family Dental (원장: 김동원)

코로나로 변한 세상,
이제 당신의 건강이
최고로 중요합니다.

최고의 의료 장비와
최고의 의사가
최고로 건강한 치아를
선물해 드리겠습니다.



103 Merrimack St
Haverhill, MA 01830

Phone : 978.971.0060
Fax : 978.971.0061

H MART

BURLINGTON/QUINCY WEEKLY SALE JUL. 26th - AUG. 1st, 2024
 Follow us @hmartofficial H MART MA



TOO EASY, TOO GOOD: SPICY TUNA SUSHI BAKE

Skip an extra step and make an equally delicious sushi bake with canned tuna! 캔참치를 사용하여 초간단하게 만드는 매운 참치 스시 베이크를 H 마트와 함께 만들어보세요!



White Nectarine 백천도 LB \$2.49	Packed Garlic 팩마늘 5 PCS/PKG \$1.99	Sand Pear 샌드 배 LB \$2.99	Kabocha 단호박 LB \$0.99	Fuji Apple 후지사과 LB \$1.99
White Peach 백도 LB \$2.49	Sweet Potato 고구마 LB \$2.49	Ginger 생강 LB \$2.99	Seedless Watermelon 씨없는 수박 EA \$5.99	PULMUONE Tofu 풀무원 두부 SOFT/FIRM/SILKEN 16 OZ/PKG 3\$3.99 FOR

신선한 정육 MEAT at unbeatable low prices

U.S.D.A. CHOICE Fresh Beef Chuck Eye Roll Steak 생 목등심 스테이크 LB \$8.99	U.S.D.A. CHOICE Fresh Beef Top Blade Steak 생 소 부채살 (낙엽살 스테이크) LB \$9.99
Fresh Pork Spare Ribs for BBQ 생 돼지 갈비 (바베큐용) LB \$3.99	Fresh Pork CT Butt 생 돼지목살 (수육용) CHUNK/LB \$6.99
Fresh Boneless Chicken Breast 생 뼈없는 닭가슴살 LB \$3.49	Marinated Pork Bulgogi 양념 돼지 불고기 LB \$5.99

싱싱한 수산물 SEAFOOD at shockingly low prices

Frozen Loliگو Squid 한치 20-25 CM/LB \$4.99	TONGTONGBAY Dried Sliced Red Squid 통통배 홍진미 오징어채 8 OZ/PKG \$6.99
Head-on Shrimp 머리새우 20-30'S LB \$4.99	TONGTONGBAY Cooked Shrimp 통통배 쿡새우 26-30'S 1 LB/PKG \$11.99
TONGTONGBAY Bok Kum Anchovy (Medium) 통통배 가족용 볶음멸치 5 OZ/PKG \$4.99	Live Mussel 살아있는 홍합 2 LB/BAG \$3.99

SMART CARD MEMBER ONLY

H MART SMART CARD ONLY ORGANIC FARM Organic Sweet Rice 유기농장 유기농 찰쌀 15 LB \$39.99	H MART SMART CARD ONLY HARU HARU Medium Grain Milled Rice 하루하루 쌀 15 LB \$14.99
H MART SMART CARD ONLY SONGJOO Spicy Cold Noodles 송주 불 냉면 3.17 LB \$9.99	H MART SMART CARD ONLY CROWN Corn Chips 크라운 콘칩 15.52 OZ (10 EA/BOX) \$9.99

RAW NATURE Sweet Rice 자연담은 찰쌀 15 LB \$15.99	RAW NATURE Cooked White Rice 자연담은 자연미 흰쌀밥 7.4 OZ X 12 BOWLS/PKG \$11.99	OTTOGI Snack Ramen 오투기 스낵면 3.8 OZ X 5 EA/PKG \$5.99	HAO Premium Roasted Seaweed 해오름 밥도둑 도시락김 ORIGINAL/GREEN LAVER/VALUE PACK 0.15 OZ X 16 EA/PKG \$5.99	CHUNGJUNGONE Spicy Cocktail Sauce 청정원 순창 초고추장 2.2 LB \$5.99
AJINOMOTO Hondashi Soup Stock 아지노모토 혼다시 2.2 LB \$19.99	GOMPYO Korean Pancake/Frying Mix 골표 튀김/부침 가루 2.2 LB 2\$5	AYAMYOOK Luncheon Meat 아암육 런치미트 12 OZ 2\$5	Matdongsan Peanuts Crunch Snack Retro Edition 해태 맛동산 40주년 한정판 10.58 OZ \$3.99	MIKWANG Korean Style Popcorn 미광 돌아온 형그리 강냉이 5.99 OZ 2\$5
ORION Choco Pie 오리온 초코파이 1.37 OZ X 12 EA/PKG \$3.99	WOONGJIN Green Plum Drink 웅진 초록 매실 50.72 FL OZ \$3.99	KOTO Premium Stainless Steel Shabu Shabu Pot 코토 프리미엄 스텐 샤브샤브팟 SINGLE (28 CM/30 CM)/SPLIT (28 CM/30 CM) -\$23.99-\$27.99 28 CM/30 CM \$17.99-21.99 EA	Red Press Container 황토 누름이 김치통 225 X 160 X 1003 MM \$6.99 -\$8.99 2.7L EA	HELLO! Marlang Multi Mat 헬로 말랑이 다용도 코튼 발매트 40 X 60 CM RABBIT/BEAR \$7.99 EA -\$11.99

JINGA SIDE DISHES

Want authentic Korean? Always ready to eat. Always the highest quality!

한국전통의 맛이 그리울 때는 진가 모듬반찬을 드셔보세요

CUSTOMER SERVICE
 T. 877.427.7386 Customer_care@hmart.com
 For events, coupons & exclusive deals, subscribe at www.hmart.com, and Visit our Facebook, Twitter, Pinterest & Instagram to stay up to date on special offers!

BURLINGTON
 3 Old Concord Rd, Burlington, MA 01803

QUINCY
 101 Falls Blvd, Quincy, MA 02269

This ad only pertains to our our Burlington locations. During the editing process, there may be mistypes/misprints. Each location may be subject to limited availability, as well as their sale prices. Some products may be sold out. If a product is not listed as a boxed sale item, it cannot be purchased as a boxed sale item. All H Mart locations accept all major credit cards.

음식점으로 성공창업을 원하신다면 지금 연락주세요!
JOIN MARKET EATERY FOOD HALL! CONTACT: me@hmart.com
 Have a great idea for a restaurant, we have the perfect busy location for you.

하버드 운동선수 때 아이디어를 36억달러 테크회사로 만들어

Whoop, 웨어러블테크 회사, 자신의 신체에 대해 알게 해줘

(보스톤=보스톤코리아) 한새벽 기자 = 보스톤 소재 피트니스테크 회사 후프(Whoop)는 유명 수영선수 마이클 펠프스, 농구선수 르브론 제임스 그리고 축구 선수 크리스티아노 로날도(호나우도) 등을 투자자로 보유한 36억달러 규모의 회사다

이 회사의 창업자이자 CEO는 34세의 윌 아메드는 하버드 대학 스쿼시 운동선수 출신이다. 펜웨이(Fenway)의 본사 건물은 상징적인 시그(Citgo)사인 바로 아래 펼쳐진 후프란 사인을 달아 펜웨이의 전경을 바꿔놓았다. 시계처럼 손목에 차는 이 웨어러블 기기는 유사한 웨어러블 기기의 개념을 바꿔놓았다. 기기에는 시간도 표시되지 않고 심지어 걸음수를 측정하지도 않는다.

그렇다면 유명 운동선수들이 투자자로 참여하게 된 이유는 뭘까. 아메드는 최근 보스톤글로브와의 인터뷰에서 “자신의 몸 상태를 제대로 측정할 수 있는 몸 안의 생리학적 지수가 있으며 후프는 이 같은 지수를 지속적으로 보여준다” 고 말한다.

이 기기는 손목에 차거나 후프가 설계한 운동선수들의 운동장비에 부착되어 있으며 심장박동수의 다양성, 스트레스 수준, 호흡율 등을 측정한다. 이외에도 운동 강도가 얼

마 정도이며 회복의 진행 그리고 수면 등의 자료를 파악하게 된다. 이러한 지수들은 종합되어 매일 개인의 점수를 표시한다. 이를 통해 신체가 어떤 수준으로 작용하는지, 최고의 운동 수준을 위해 운동강도를 어떻게 조절해야 하는지 등을 알려준다.

최근 AI를 적용한 앱을 통해 후프는 소비자의 건강이나 운동 목표를 위해 좀더 정밀한 통찰을 가질 수 있도록 시스템을 제공하게 된다고 아메드는 밝혔다. 후프는 이 구독 모델을 통해 한 달에 \$30달러씩 부과하며 각종 자료를 볼 수 있게 한다.

아메드는 “회사를 출발했을 때 우리는 많은 의료 테크놀로지를 대체한다는 목표였으며 결코 만보기 등으로 대변되는 웨어러블 기기를 대체하기 위한 것이 아니었다.” 고 강조했다. “후프를 착용하면 매우 정확하고 정밀한 정보를 갖게 되며 이로 인해 자신이 느끼지 못하는 신체 내부의 각종 지표를 측정해 좀더 신체에 대한 통찰력을 갖게 된다” 고 덧붙였다.

그는 하버드에서 스쿼시 운동선수단 캡틴으로 활약시 자신이 매일 하는 3-4시간의 운동이 전체적인 게임 능력에 어떤 영향을 주는지 이해하지 못하는 점에서 착안해 이 후



프를 개발하기 시작했다.

이후 그는 의학 저널을 읽고 2012년 하버드 혁신실험실에서 창업한 회사에서 일하기도 했다.

그는 창업 후 소프트뱅크의 비전펀드, 어 컴플라이스, 넥스트 뷰 등의 벤처 캐피털로부터 4억 5백만달러의 벤처 캐피털을 투자 받았다. 지난해 후프는 펜웨이 파크에 12만1천 스퀘어피트의 사무실을 본사를 열고 보스톤에 뿌리내릴 것임을 분명히 했다.

후프는 기업공개(IPO) 소문에도 불구하고 지금은 전세계적으로 확장하는데 초점을 맞추고 있다. 후프는 현재 동남아시아와

중동 쪽으로 진출할 계획이다. 또한 이 웨어러블 기기에 여성들의 건강, 스트레스 그리고 기타 의료적인 문제에 집중한 기능을 첨가할 계획이다.

아메드는 후프가 단순히 운동선수뿐만 아니라 일반인들의 건강에도 집중하고 있다고 밝혔다. “후프의 초점은 운동능력이 개인 건강을 나타내며, 동시에 개인 건강이 곧 운동능력에 맞춰져 있다. 오늘날에는 환자 치료에 초점을 맞추고 있는데 신체를 정말 잘 이해하고 향후 질병에 대비하도록 미리 예방할 수 있도록 하는 것이 중요하다” 고 강조했다.

정관장 홍삼
KOREAN RED GINSENG

면역력 재충전

120년의 철학
국내산 6년근 만을 고집하며,
100% 계약 재배한 인삼 만을 사용합니다.

홍삼정 240g
1개 구입시 30g 증정

타주로도 배송 해드립니다.
로 주문후 다음날 편하게 받으세요.
\$100이상 주문시 무료배송

보스톤 정관장 브랜드스토어
781-238-0303 3 Old Concord Rd, Burlington, MA 01803

ICON DENTAL 아이콘 덴탈

Dedicated to Your Health

Ultimate Smile Quality Dental Care

렉싱턴과 콩코드에 편리하게 위치한 아이콘 덴탈은 여러분과 가족 모두에게 적합한 맞춤형 치료 계획을 통해 미용치과, 인비절라인 투명 교정을 통한 성인 및 청소년 치열 교정 및 최신 임플란트 시술에 이르기까지 모든 분야의 치과 진료를 제공하고 있습니다. 최신 기자재와 진료기술 그리고 편안하며 현대적인 진료실에서 친절한 스태프와 함께 양질의 치과 진료를 제공하기 위해 최선의 노력을 다하고 있습니다.

대표원장 치의학박사 안형준
전화 617.957.8133

57 Bedford Street, suite 220, Lexington, MA 02420
전화 781.861.8978

97 Lowell Road, Suite A8, Concord, MA 07142
전화 978.369.0254

이메일: info@icondentalexington.com
www.icondentalexington.com

Dr. 차영주
치과 일반의

Dr. Larisa Turkenich
치과 일반의

Dr. Charles Braga
임플란트 수술 및 잇몸질환 전문의



PREMIER REALTY GROUP
REAL ESTATE



이사 이계봉

DIRECTOR
781.654.5281
jlee@bostonpremierrealty.com



마케팅디렉터 스티브 김

MARKETING DIRECTOR
508.326.6285
steve@bostonpremierrealty.com



매니저 캐시 송

BRANCH MANAGER of Hadley Branch
414.313.4165
lshoung@bostonpremierrealty.com



매니저 크리스틴 송

BRANCH MANAGER of Lexington Branch
773.968.2651
crimson@bostonpremierrealty.com



매니저 신보경

BRANCH MANAGER of Lexington Branch
508.361.6064
bohyun@bostonpremierrealty.com



대표 나원태

PRESIDENT
617.642.3156
won@bostonpremierrealty.com

TOP 에이전트가 여러분의 선택을 도와드립니다.
Residential / Commercial / Business / Investment / Property Management



폴리진
978.454.2043
lshoung@bostonpremierrealty.com



니키 파크
617.447.0551
nikipark@bostonpremierrealty.com



피터 유
617.780.7833
peter.yu@bostonpremierrealty.com



지나 헤
978.866.3248
jhe@bostonpremierrealty.com



여현유
401.535.3387
yehyun@bostonpremierrealty.com



사라 유
617.638.5787
saryu@bostonpremierrealty.com



그레이스 김
617.455.7710
grace.kim@bostonpremierrealty.com



강수준
617.638.6973
kangsojun@bostonpremierrealty.com



파사 송
213.563.0997
parksoshee@bostonpremierrealty.com



미키 헤
413.507.1402
mhe@bostonpremierrealty.com



선재해
617.913.3588
sunjaeh@bostonpremierrealty.com



최준원
617.677.9387
jheon@bostonpremierrealty.com



이영순
781.800.3412
ayoung@bostonpremierrealty.com



곽복숙
781.898.1214
kwaksuk@bostonpremierrealty.com



최준원
617.510.1182
jheon@bostonpremierrealty.com



이근곤
617.643.8723
aegun@bostonpremierrealty.com



최준원
601.611.0182
jheon@bostonpremierrealty.com



Tommy Woolfolk
617.274.5610
tommy@bostonpremierrealty.com



Nancy Wang
617.230.8982
nancywang@bostonpremierrealty.com



Shirley Zhao
857.221.0316
shirleyzhao@bostonpremierrealty.com



Mian Yu
617.933.2713
mianyu@bostonpremierrealty.com



Xian Dole
413.527.8978
xian@bostonpremierrealty.com



Li Jang
248.448.0117
lijang@bostonpremierrealty.com



John Tran
617.638.9602
jtran@bostonpremierrealty.com



Rebecca Phu
617.823.1038
rebecca@bostonpremierrealty.com



Michael Somma
508.873.8076
michael@bostonpremierrealty.com



Linda Ta
857.210.8830
linda@bostonpremierrealty.com



Jun Wang
646.273.2823
junwang@bostonpremierrealty.com



Lily Wang
617.938.7212
lilywang@bostonpremierrealty.com



Crystal Wei
413.338.8285
cwei@bostonpremierrealty.com



반문희 박
291.448.8589
hwan@bostonpremierrealty.com



재이그 김
781.956.0409
reag@bostonpremierrealty.com



이성진
857.280.0434
aiv@bostonpremierrealty.com



Nini Bolanger
413.237.1886
nini@bostonpremierrealty.com



힐리 주지사 비상가속쉼터프로그램 신규 제한 가해

(보스톤 = 보스톤코리아) 한새벽 기자=매사추세츠는 홈리스 가족의 비상쉼터 이용에 제한을 가하고 대기자 명단에서 우선적 선발방법을 변경한다. 일부 임시 터에 머무는 가족들은 이제 5일로 거주기간이 제한된다.

이 같은 주정부의 정책변화는 쉼터시스템 운영에 지속적인 재정압박이 가해지면서 불가피한 선택인 것으로 파악된다.

힐리 주시사는 “그동안 수개월 동안 비상 보조쉼터시스템의 급증은 결코 지속가능하지 않다고 말해왔다. 매사추세츠는 더 이상 쉼터공간이 없으며 간단히 말해 현재 시스템상 더 이상의 인원수용은 불가하다는 것” 이라고 말했다.

새로운 제한에 따르면 우선적으로 쉼터에 배치되는 기준이다.

세입자 잘못없이 퇴거당한 가족
홍수 또는 화재 등 재난상황일 때
최소한 가족 중 한 사람이 베테랑일 때

의료적 치료가 필요한 가족이 있을 때

신생아가 있을 경우

가정폭력에 시달리는 가족의 경우
위의 기준에 맞지 않는 가족들은 “임시 휴식센터”라 부르는 곳으로 갈 수 있으며 단 5일간만 머무를 수 있다. 이 센터는 첼시, 렉싱턴, 케임브리지, 노퍽 등이며 과거 30일 임시 체류시설로 활용되던 곳이다.

주정부는 “재정적인 한계로 추가적인 휴식센터는 개장하지 않을 것” 이라고 밝혔다.

임시 휴식센터에 머물고 있는 가족들은 “6개월 이상” 대기해야 비상쉼터에 입주 가능하다. 다만, 이들 가족은 주정부로부터 다른 형태의 지원은 가능하다. 이 지원에는 약 2년간 거주 비용을 지원하는 홈베이스(HomeBASE) 프로그램이 포함 되어 있다.

이번 신규 쉼터 정책은 8월 1일부터 시행되며, 현재 터 대기자 명단에 있는 가족들은 이번 신규정책이 적용되지는 않는다.

일부 시민단체들은 주정부의 정책변화에 사전 경고가 없었다고 지적했다. 매사추세츠 노숙자연합의 켈리 텔리는 “우리는 이 같은 변화가 내년이나 이뤄지리라고 생각했다” 며 “수천명의 이주민 가족들이 이 정책의 영향을 받게 되며 5일은 결코 새로운 거주처를 찾는 데 충분하지 않는 시간” 이라고 말했다.

주정부는 최근 몇 년간 비상쉼터 시스템의 요구가 폭증하면서 이 요구에 부응하는데 어려움을 겪어왔다. 특히 유지 비용이 급증하면서 주지사는 지난해 7,500가정으로 쉼터 입주 가정 수를 제한했으며, 다른 가정의 경우 대기자 명단에 등록시키도록 하고 각 지자체나 비영리단체가 운영하는 쉼터에서 임시로 거거토록 하였다.

올해부터 쉼터에 거주하는 가정들은 9개월의 입주 제한기간을 주어졌으며 이 기간 안에 다른 거주시설을 찾아야 한다. 임시 쉼터의 거주기간은 30일로 제한했으며, 올해 여름 들어서는 로건 공항에서 임시 거



를 금지시켰다.

힐리 주정부는 다른 주에 있는 친지를 찾는 가정들에게 여행비용을 지급하기 시작했다.

주정부는 연방정부의 느린 취업비자 발급과 이민자들 지원 정책 부재 등을 강력히 비난하고 이것이 이민자들에게 쉼터를 찾게 만드는 원인이라고 지적했었다. 주정부는 이 주민들이 쉼터시스템을 떠나 자립할 수 있도록 영어 교육을 제공하고 주택 신청과 직업 배치를 비롯한 각종 지원 신청을 도왔다.

주정부는 “2003년 11월 이래 주정부는 3천800개의 이주민 취업비자를 신청했으며 대부분이 승인됐다” 고 말하고 “1,250명을 영어 교육을 제공했으며, 전체 시스템에서 1300명이 직업을 갖게 됐다” 고 밝혔다.

hsb@bostonkorea.com



매사추세츠 공립학교 시스템 또 미국 최고 선정

(보스톤 = 보스톤코리아) 한새벽 기자= 교육의 도시 매사추세츠가 또다시 최고의 공립학교군으로 선정됐다. 미국내에서 두번째로 비싼 생활비에도 불구하고 매사추세츠가 여전히 매력적인 이유 중의 하나다.

월렛허브가 발표한 새로운 연구에서도 매사추세츠는 미국 최고의 학교군으로 조사됐다. 개인 재정 웹사이트 월렛 허브는 미국내 공립학교를 교사대 학생비율, SAT 중간점수, 졸업율 등 32 평가 항목으로 학교의 수성을 평가했다.

월렛허브는 각 평가항목을 100점 만점으로 해서 모든 점수의 평균을 통해 미국 50개주를 평가했다.

매사추세츠는 100점 만점에

74.36을 기록해 최우수 공립학교로 선정되었으며 안전도에 있어서는 2위로 기록됐다.

매사추세츠에 이어 커네티컷, 메릴랜드 뉴저지, 위스콘신 등이 탑 5위를 형성했다.

커네티컷은 100점 만점에 67.06을 기록했으며 안전도에서는 6위를 기록했다. 뉴햄프셔주는 60.07로 6위, 메인은 57.71로 16위, 버몬트는 55.28로 17위, 로드 아일랜드는 54.81로 전체 18위를 차지했다.

매사추세츠는 수학 및 리딩 점수에서 1위, ACT점수에서 3점 이상 비율학생이 가장 많은 주였다.

교사학생수 평가항목에서는 캔터키와 함께 8위에 속했다. 고교중퇴율은 4번째로 낮았다.



"전문적인 치료,
진실된 치료,
진심을 담은 치료,
Smart Dental이
추구합니다"

JEONG LEE, D.M.D., MMSc., PhD.

원장 이정숙

- 서울대학교 치의학대학원 1990년 졸업
- 서울대학교 치의학대학원 박사학위 2000년 취득
- 서울부부치과원장 1994년-2006년
- Tufts School of Dental Medicine 2009년 졸업
- Harvard School of Dental Medicine 보철과 2012년 졸업

SMART DENTAL

452 Pleasant St., Malden MA 02148

Office: 781 322 4914

Fax: 781 605 3797

Email: maldensmartdental@gmail.com



Malden Center역에서
걸어서 10분, 차로 5분 거리



Available at H Mart Burlington & Quincy stores JULY 25th – AUG. 1st, 2024

SUHYUP Korean Swimming Male Crab

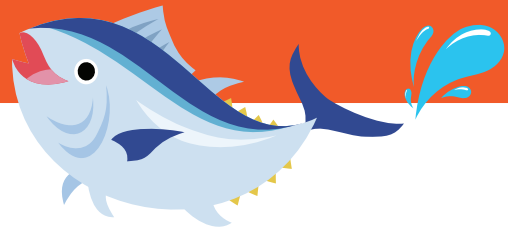
수협 대한민국 명품 꽃게

HIGH QUALITY/BIG SIZE
3-4 CNT (2.2 LB/BOX)

\$14.99



* 해당 제품은 무게에 따라서 갯수가 달라질수 있습니다.
Size and quantity of product vary based on weight.



JULY 25th – AUG. 1st, 2024

NORTH SEA Fish Snack

피쉬스낵

~~\$9.99~~

\$7.99

대만 국민 어포!



8 OZ
(ORIGINAL x 3 EA + SPICY X 1 EA/PKG)



The Best of Asia in America. Since 1982. H Mart.

Participation limited to select stores. Please verify with your local store prior to visit.

Burlington 3 Old Concord Rd, Burlington, MA 01803
Quincy 101 Falls Blvd., Quincy, MA 02169

Cambridge 581 Massachusetts Ave, Cambridge, MA 02139
Brookline 1028 Beacon St, Brookline, MA 02446

에드빌 얼마나 먹어야 너무 과한가?

아이부프로핀 고통에 최고이지만 과다복용은 위험
신장병이 있는 사람, 고혈압, 간경화 등의 환자도 조심

(보스톤 = 보스톤코리아) 한새벽
기자 = 두통, 고열, 생리통, 허리통
증 모든 통증이 일어날 때 의존하
는 진통제가 아이부프로펜
(ibuprofen), 대표적인 브랜드인 에
드빌이다

뛰어난 진통효과와 안전성, 그
리고 오버더카운터로 아무 곳에서
나 살수 있다는 측면에서 에드빌
은 수시로 사랑받고 있다.

에드빌은 한인들은 물론 거의
모든 미국인들의 필수 생활약이다.
뉴욕타임스와 인터뷰한 샌프란
시스코 주립대 임상 약학과 캔디
소로니스 교수도 에드빌을 애용한
다고 밝혔다.

그러나 모트린, 네프록신 등의
다른 약품명으로도 팔리는 이 아
이부프로펜은 때로는 문제를 일으
킬 수 있다. 특히 신장과 위가 나쁜
사람들에게는 위험도가 높은 진통
제다.

이 같은 에드빌 즉 아이부프로
펜을 안전하게 섭취하는 방법을
소개한다.

얼마나 먹어야 과다 복용인가?

시중에서 파는 아이부프로펜 병
의 사용설명서를 보면 성인들과 12
세 이상은 200밀리그램의 에드빌
을 1-2개 복용할 것을 권장한다. 복
용간격은 일반적으로 4시간에서 6
시간 정도다. 또한 24시간 내에

1,200밀리그램 이상(6개의 약)의 에
드빌을 복용하지 말 것을 권하고
있다.

그런데 때로 의사들은 시중 판
매 한도치의 세배에 달하는 하루
3,200밀리그램을 처방하기도 한다.
그렇다면 정확한 복용 용량은 어
떤 것인지 의문스럽게 된다.

이 같은 차이는 안전에 대한 우
려에서 기인했다. FDA는 여러 가
지 위험에 노출된 사람들이 복용
할 수 있기 때문에 아주 제한적인
용량을 일반판매용 약에 설정했다

오버더카운터 아이부프로펜일
지라도 의사들은 때론 환자들에게
1-2주 짧은 기간동안 최대 3,200밀
리그램까지 복용하고 있다. 에드
빌은 복용량이 높을수록 소염작용
이 뛰어나기 때문이라고 로렌 해
거티 존스 홉킨스의대 임상약학자
는 밝혔다. 보통 큰 상처를 입었거
나 수술 후 이 같은 조치를 취한다.

의사와 얼마만큼의 에드빌이 안
전한지 상의하지 않았거나 자신의
복용 위험수치가 얼마인지 확실하
지 않을 경우, 하루에 1,200밀리그
램을 넘지 않은 것이 좋다고 닥터
소로우니스 박사는 말한다.

아이부프로펜은 위경련을 일으
킬 수 있으므로 최소한의 음식을
먹은 후 복용할 것을 권한다.

일부 환자들은 에드빌과 다른
복제약 아이부프로펜이 같은 약인
지 모르고 이 두 약을 동시에 복용
하는 경우도 있는데 반드시 이처
럼 실수로 많은 양을 복용하지 않
아야 한다.

아이부프로펜은 일부 감기약에
도 포함되어 있다. 수다페드
(Sudafed PE Head Congestion
and Pain Relief) 감기약처럼 아이
부프로펜이 포함된 약이 있으니
반드시 약의 구성 성분을 확인해
야 한다.

언제 특히 주의를 기울여야 하나
아이부프로펜은 비스테로이드
염제약과에 속하기에 NSAIDs라
고한다. 이는 일부 효소의 활동을
막아 통증과 염증을 줄이는 약이
다. 이를 복용하면 한결 나아지는
이유다.

그러나 이 효소는 신장과 간의
기능을 돕고 몸의 수분과 전해질
의 균형을 조절하는 역할을 하는
것이다. 따라서 아이부프로펜을
먹는 것은 신장병을 앓거나 신장
이 제대로 작동하지 않는 사람, 또
한 간이 손상됐거나 간경화가 있
는 사람, 고혈압이나 심정지 등과
같이 신장에 과도한 부담을 주는
환경에 있는 사람에는 극히 위험
하다.

또한 위궤양, 심장마비, 출혈 문
제 등이 있는 사람은 고위험이기
때문에 반드시 아이부프로펜을
복용하기 전 의사와 상의해야 한



다. 또한 20주 이상의 임신부에겐
아이부프로펜은 권장하지 않는다.
이는 태아의 신장에 해를 가할 수
있기 때문이다.

이뇨제, 항응고제, 혈압약인
ACE 억제제 ARBs 등을 복용하
는 사람들도 아이부프로펜 복용을
주의해야 한다. 아이부프로펜은
신장과 심장에 강한 스트레스를
주기 때문이다.

이 같은 위험을 낮추기 위해 최
대 복용량을 1-2주로 제한하는 것
이다. “만약 2주 이상 에드빌을 복
용하면 반드시 의사와 상의해야

한다” 고 러프 박사는 권장했다.

오랫동안 복용했을 경우 아이부
프로펜은 위궤양의 위험도 높인다
. 이 약은 다른 것 중에 위벽을 구성
하여 위벽을 보호하는 점막의 생
산을 돕는 효소의 활동을 억제하
기 때문에 이 효소가 없을 경우 위
는 손상되기 쉬워진다.

아이러니하게도 일반적인 아이
부프로펜은 편두통과 같은 투통이
있는 사람들에게 두통을 다시 유
발할 수 있다. 이에 대한 원인은 아
직 밝혀지지 않았다.

hsb@bostonkorea.com

KIM LAW OFFICE

김연진 변호사
Yeon J. Kim, Esq.

업무 분야:
이민법 / 상법 / 형사법

주요 경력

- 前 미연방 이민국 심사관
Boston 지사에서 만여건의 영주권 시민권 심사
- 前 미연방 세관 특별수사관
NY 지부 연방 범죄관련 직접 수사
- 前 미 육군 심문관

TEL: 781.932.0400 FAX: 781.932.0403
3 Baldwin Green Common, Suite 210 Woburn, MA 01801

형제 떡집

(현재 영업중)

978.343.6080
978.407.9029

210 West Main St.
Ayer, MA 01432

뉴잉글랜드 한국학교
www.ksneusa.org

1975년 개교 · 뉴잉글랜드 최대 규모 · 최고수준의 한국학교
한글교육 · 음악 · 미술 · 역사부문 교사 모집 & 등록 문의
수업시간: 토요일 9:30~2:00 (아침일찍반: 8:30~9:25)

(508)523-5389 ksneusa@verizon.net
Koreanschool.ne@gmail.com
C/o Oak Hill Middle School
130 Wheeler Rd., Newton, MA 02459

뉴타운 플러밍

PLUMBING HEATING AIR CONDITIONER

Repair & Service, Renovations & Installations
Plumbing repairs, Gas servicing
Hot water tank & boiler
Sink, Toilets, Faucets, Water leaks, Disposal

MA Licensed 책임 보험 가입 **617.543.8106**



홈 리노베이션

배관, 전기, 난방

홈 익스텐션, 핸디잡

커머셜 시공



WE BUILD FOR YOU

좋은 사람들이 모여 모든 프로젝트에 항상 진심으로 임하고, 다양한 레벨의 맞추어진 인력이 투입되어 비용을 절감 할 수 있습니다. 건축가, 인테리어 디자이너를 포함한 전문 인력을 통해 공정 관리를 합니다. 고객님의 행복을 위해 저희의 모든 능력을 기여 할 것입니다.

PREMIER WORKS

617.838.4980

support@bostonpworks.com

흥미로운 코로나바이러스 기원설, 어느 것이 진짜인가

▶▶1면에 이어서

cil)와 일부 다른 기관들은 동물에서 인간 전파설에 무게를 두고 있다. C.I.A.는 정확한 입장을 표명하지 않고 있다. 그럼에도 이 문제에 대한 질문은 향후 발생할 수 있는 재앙적인 팬데믹의 가능성을 줄일 수 있는 전략을 마련하기 위한 차원에서 매우 중요하다.

자연적인 동물에서의 전염

1. 일반적으로 발생하는 일

코비드(Covid)는 코로나바이러스 계열의 한 부분이다. 이는 단백질 돌출 부분의 모양이 왕관처럼 생겼기 때문에 붙여진 이름이다(코로나는 크라운의 라틴어다). 최근 몇십년간 코로나바이러스가 인간을 감염시키는 주요 경로는 동물에서 인간으로 연결되는 전염이었다. 이는 자연적인 전염으로 알려져 있다.

예를 들어 코로나바이러스의 가족이며 아시아에서 발생했던 사스(SARS) 바이러스는 2002년 사향고양이에서 인간으로 전염된 것으로 보인다. 중동지역에서 발생했던 메르스(MERS)는 2012년 낙타에서 인간으로 점프한 것이다. 지금껏 연구실에서 유출된 대량 코로나바이러스

감염사례가 없었다.

발생한 사건에 대한 역사적으로 일반적인 설명과 이례적인 설명 가운데 선택해야 한다면 일반적인 설명을 선택하기 쉽다.

2. 시장 주변의 초기 감염자 발생

두 과학 연구는 초기 코로나바이러스 확진자 중 의심스러운 정도로 많은 수가 우한의 생선 도매시장 주변에 몰려있다고 지적했다. 2019년 많은 감염자들은 시장 주변 거주민들이었다. 뉴욕 타임스가 이 연구에 대해 보도했을 때 만들어진 감염 지도를 보면 빨간 점이 코로나바이러스 감염자의 위치를 나타낸다.

이 시장은 살아있는 동물을 파는 곳이었으며 코로나바이러스 감염에 취약한 너구리도 이곳에서 판매됐다.

3. 시장 안의 정황

코비드가 발생한 직후, 중국 과학자들은 우한 마켓 안 상점들의 벽, 바닥 그리고 다른 표면들에서 바이러스 샘플들을 채집했다. 이들은 마켓의 남서쪽에 위치한 동물판매 상점에서 막대한 양성반응 샘플들을 발견했다.

“놀랍게도 5개의 샘플이 한 상점에서 나왔다” 고 과학자들을 말했다며 이 상점은 너구리를 팔았던 상점으로 알려졌다.

코비드 연구실 유출설의 근거

1. 연구실 유출 전례

역사적 논리가 자연 전염임을 가리킨다면 또다른 개념은 연구실 유출설을 향하고 있다. 같은 현상을 두고 서로 다른 이야기가 충돌할 때는 간단한 쪽을 선택하라는 게 오컴의 레이저 이론이다.

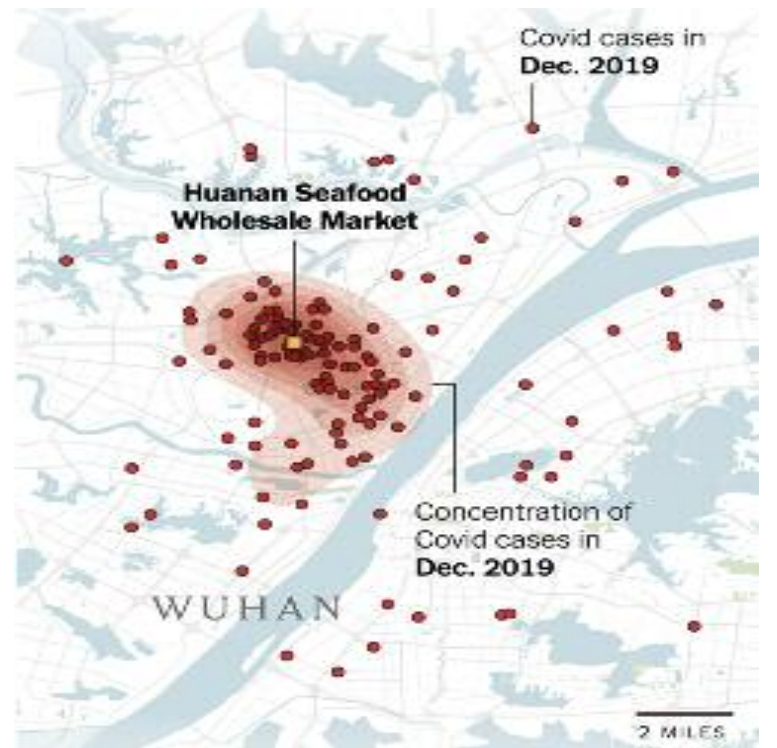
사스와 유사한 새로운 바이러스가 세계적 사스 유사종 바이러스 연구 실험실이 위치한 도시에서 시작됐다.

미 정보관련 기관은 우한의 실험실이 “코로나바이러스 연구 대상으로 세계에서 가장 큰 박쥐 저장소를 운영했다” 고 보고했다. 팬데믹 전 이 실험실의 연구원들은 바이러스 샘플을 수집하기 위해 아주 먼 곳의 동굴까지 여행했었다. 박쥐는 너구리와 마찬가지로 코로나바이러스를 보유하기 쉬운 동물이다.

한가지 가능성은 동굴에 남아 있어야 하는 바이러스가 연구원 중의 한 사람을 감염시킨 것일 수도 있다. 또 다른 가능성은 실험실 연구원들이 감염성이 높은 바이러스의 치료 방법을 연구중 이 바이러스가 우발적으로 탈출했을 경우도 있다.

특히 우한의 감염지로 지적되는 후아난 시장에서는 감염된 동물이나 죽은 동물이 발견되지 않았다. 다음의 테이블을 고려해보자.

이 테이블에는 과거 2002년 사스와 2012년 메르스 사태처럼 이전 코로나 바이러스 대량감염사태에서 자연으로부터 기원하는 것을 보여주는데



과학자들이 사용했던 5개의 증거들을 보여준다. 5가지의 증거 중의 하나는 감염된 동물의 발견, 동물에서 발견된 바이러스의 최초 변이와 살아있는 동물에게 노출된 최초의 감염 사건 등은 여전히 코비드에서는 발견되지 않았다.

2. 실험실 감염 가끔 발생

최근 10여년간 실험실 연구원들이 다양한 질병을 연구하다 우발적으로 감염하는 사태가 미국, 영국, 중국, 독일, 러시아, 한국 그리고 다른 곳에서 보고됐다.

팬데믹 이전에도 우한 실험실은 안전관련 위험이 있었던 것으로 보인다. 한 외부 전문가가 이 연구실이 적절한 안전장비를 착용하지 않고 코로나바이러스를 연구한다고 들었다며, 그는 미국의 연구원들은 아마 “정말 놀라서 거부했을 것” 이라고 2018년 적었다.

3. 중국의 증거 통제

중국의 신뢰성에 관한 두가지 이야기에 질문을 던져볼 가치가 있다. 어떤 것이든 손해를 입게 되지만 연

구실 유출설은 더욱 더 큰 신뢰의 타격을 입게 된다. 이는 중국의 과학적 무능력이 수백만명을 죽였다는 의미가 된다. 따라서 중국 당국관계자들이 바이러스의 기원에 대해 조사하고 연구하려는 외부인들에게 제한을 가하는 이유일 수 있다.

결론

위의 두가지 설명은 모두가 충분한 논리를 가지고 있다.

지난 몇 년간 계속 논란이 발생했지만 늘 양쪽에 대한 의견이 분분했다. 뉴욕타임스의 저자는 가능성이 50대 50이라고 적었으며 많은 전문가들도 이 같은 의견을 갖고 있다는 것이다.

줄리언 반즈 정보기관 담당 기사는 “아무도 증거를 제시하지 못하고 있다. 모두가 논리적 추론을 사용하고 있지만 열린 마음으로 그 어느 것도 배제하지 않고 주의 깊게 살펴야 한다” 고 밝혔다.

결론적으로 확실한 것은 두곳 중의 한 곳에서 코비드는 발생한 것이 분명하다는 것이다.

코비드19의 기원설에서 밝혀지지 않는 문제들

	SARS 2002	MERS 2012	COVID-19 2019
감염된 동물이 발견됐나?	예	예	아니오
살아있는 동물에 감염된 사례	예	예	아니오
동물의 항체 증거와 동물거래자들의 감염	예	예	아니오
동물에서 발견된 바이러스의 초기 변이	예	예	아니오
박쥐가 밀접하게 관련된 바이러스를 보유한 지역과 발병지 사이에서 호스트 동물의 거래서류	예	예	아니오

손영권 치과

youngdentistrypc.com

진료 과목

- 일반 치과
- 크라운
- 임플란트
- 잇몸 치료
- Invisalign
- Sleep Apnea

보험

- Delta Dental Premier,
- Blue Cross Blue Shield
- Indemnity Plan

좋은 치과, 좋은 치아

Young K Son, DMD **978.459.0594**
674 Rogers St. Lowell, Massachusetts 01852

이명원 회계사

한국 공인 회계사
미국 공인 회계사

MW LEE, CPA P.C. 대표
호연회계법인 국제조세 본부장

(전) 삼일회계법인 근무
(전) 한국 공인회계사회 세법 강사
(전) Rucci, Bardaro & Barrett P.C. 근무

617.455.8073
mwl@mwleecpa.com
1318 Beacon St. Ste#4,
Brookline, MA 02446

J.K. 히팅 & 플러밍

30 Years Experience!

- Remodeling, Kitchen, Bathroom
- Installation Appliance(DishWasher, Disposal)
- Basement Sump Pump
- Dry Cleaner Boiler & Gas Burner
- Water Pipe & Gas Pipe Relocation
- Drain Clog Cleaning
- Central A/C Maintenance
- Small Electric Work

978.303.7000
508.517.7035
엄재관 jkeum56@gmail.com
FULLY INSURED LICENSE, MA, 15777



개인은퇴계좌서 패널티 없이 1천 불 비상인출 가능

구체적으로 기술하지 않고 단지 비상 상황이라고만 하면 됨

(보스톤 = 보스톤코리아) 한새벽 기자 = 올해부터 개인은퇴계좌에서 이자와 패널티 없이 1000달러를 인출할 수 있게 됐다.

전통적인 은퇴계좌에서는 조기 인출시 패널티와 세금 이자를 부담해야 하며 아주 제한된 금액만을 패널티 없이 인출할 수 있도록 허용하고 있다. 이를 위해서는 복잡한 서류작업을 거쳐야 했다. 그러나 올해부터는 비상상황이라고 판단되는 경우 1000달러를 인출할 수 있다.

이 같은 변화는 올해 초 2022년 제정된 은퇴계좌법이 시행되면서 가능해졌다. 인출 사유는 의료비용, 장례비용, 차량 수리 등이 될 수 있지만, 비상개인 지출의 사유는 본인이 알아서 결정할 수 있다. 즉 1000달러 조항은 구체적으로 이유를 기술하지 않고 그냥 비상 상황이 있었다고만 하면 된다.

은퇴계좌에서 조기에 인출하는 경우에는 특별한 예외가 적용되지 않는 한 10%의 패널티를 부담해야 한다. 한 예로 입양비용으로 5000달러를 인출하는 것은 패널티가 적용되지 않는다. 새로운 1000달러 비상지출도 이 같은 예외사항이 적용된다. 그러나 만약 이를 다시 계좌에 넣지 않는 경우 1000달러에 대한 소득세는 여전히 부담해야 한다.

이 조항은 체크이나 세이빙 계좌에서 1000달러 여유자금이 없는 중저소득 계층을 위한 옵션이라고 캐서린 콜린슨 트랜스아메리카 은퇴연구소 회장인 콜린슨은 말했다. 크레딧카드, 개인대출 또는 다른 은퇴저축을 사용하는 것보다 훨씬 빠르고 저렴한 방법이기 때문이다.

주의해야 할 점:
-1000달러 비상지출 조항은 401(k)에는 일괄적으로 적용되지 않는다.

일부 401(k)만 이를 허용하고 있다.

-1년에 한 번씩만 비상인출을 할 수 있으며, 잔액이 1000달러 이상 유지되어야 한다. 예를 들어 잔액이 1500달러인 경우 500달러만 인출할 수 있다.

-인출한 돈은 3년 안에 다시 적금해야 한다. 은퇴 계좌는 자신의 이름인 경우 다른 계좌에 넣어도 상관없다.

-돈을 인출한 후 이를 다시 저축하거나 충분히 계좌에 은퇴자금을 붓지 않는 경우 3년간 돈을 인출할 수 없다.

-돈을 다시 저축하지 않는다고 해서 패널티는 없다. 다만 금액만큼 소득세가 부과된다.

-첫 주택구입자는 개인은퇴계좌(IRA)에서 1만 달러까지 패널티 없이 인출해 다운페이먼트로 사용할 수 있다.



3번도로 속도제한 이제 65마일로 올려

(보스톤 = 보스톤코리아) 한새벽 기자 = 뉴햄프셔에서 벌링턴

으로 이어지는 3번도로의 속도 제한이 시속 10마일 높아진 65마일로 재설정됐다.

주 교통부는 22일 속도제한을 벌링턴 95번 도로에서 뉴햄프셔 경계선까지 이어지는 이 도로의 속도제한을 올렸다.

교통부 대변인은 이 편도 3차선의 이 도로는 고속도로 표준에 의해 설계되었으며 시속 65마일의 속도로 운전할 수 있도록

만들어졌다고 밝혔다.

교통부 대변인은 많은 운전자들은 이미 표지판이 제한하는 55마일을 넘어 운전하고 있으며 이 같은 차이가 안전문제를 유발하고 있다고 지적했다.

3번도로의 운전자들은 대부분 65에서 80마일의 속도로 운전하고 있으며 55마일로 운전하는 운전자들을 사실상 거의 없었다. 경찰도 이를 거의 묵인하는 상황이었다.

hsb@bostonkorea.com

집에서 만나는 대치동 1% 피싱위케어 프로그램
4주안에 센이 술술 풀리는

중1-1 수학 완성

온라인 특강

- 대상: 한국 중학 1학년 수학 코스를 끝내고 싶은 학생 누구나
- 신청방법: QR 링크에서 신청
- 신청기한: ~2024. 7. 19.
- 교육 iPad 무료대여 및 배송

100% 무료체험 이벤트

CoachON

Prescott & Son Insurance
Insurance Producer Moon Hang Lee
한인 보험 대리인 이문향

“보상 내용과 크기는”
적절하고 안전하게
보험료는 저렴하게

사업체 보험
Workers Comp.
개인 자동차 보험
상업용 자동차 보험
집 보험
건물보험

Tel: 781.325.3406
Office: 781.322.2350
Fax: 781.322.3093
mleeins@gmail.com | mlee@prescottandson.com

업무 시간
월-금: 오전 10시-오후 4시
토, 일요일, 공휴일: Closed

New Nest Construction LLC
뉴네스트 건축

Residential Construction ranging from small handyman jobs to brand new construction. No job is too small.

Fully Licensed GC and HIC
Licensed Realtor at BA Property and Lifestyle Advisors

Phone:
Thomas 339.227.7797
Ruban 978.908.7390



도널드 트럼프 전 대통령(좌측)과 카멀라 해리스 부통령

트럼프, 해리스 상대 박빙 우위...격차는 바이든 때보다 줄어

(워싱턴=연합뉴스) 강병철 특파원 = 미국 민주당의 대선 후보로 확실 시되는 카멀라 해리스 부통령이 공화당 대선 후보인 트럼프 전 대통령에게 오차범위 내에서 밀리지만, 조 바이든 대통령보다는 나은 지지율을 보이고 있다는 여론조사가 24일(현지시간) 나왔다.

CNN 방송이 여론조사 기관 SSRS에 의뢰해 지난 22~23일 1천631명의 등록 유권자를 대상으로 실시해 이날 공개한 여론조사에 따르면 양자 가상 대결에서 트럼프 전 대통령이 49%의 지지를 받아 오차범위(±3%포인트) 내에서 해리스 부통령(46%)을 앞서고 있었다.

이번 여론조사에 참여한 유권자들은 CNN과 SSRS의 4월 및 6월 여론조사에 참여했던 사람들이다. 트럼프 전 대통령은 당시 조사 때 양자 가상 대결에서 바이든 대통령보다 6%포인트 높은 지지율을 기록했다고 CNN은 밝혔다.

이번 조사에서 해리스 부통령을 지지한 응답자의 50%는 그 이유로

트럼프 전 대통령에 대한 반대 차원이 아닌 해리스 부통령에 대한 지지를 꼽았다. 앞서 CNN의 6월 조사에서 바이든 대통령 지지 이유로 바이든 대통령에 대한 선호를 꼽은 사람은 37%에 그쳤다.

해리스 부통령은 또 18~34세 유권자, 흑인 유권자, 여성 유권자 등의 그룹에서 바이든 대통령보다 4~8%포인트 가량 높은 지지를 받았다.

트럼프 전 대통령은 대결 상대 변화에도 불구하고 대졸 미만 학력을 가진 백인 유권자, 남성 등의 그룹에서 여전히 강세를 유지하고 있다고 CNN은 전했다.

또 최근 피격 사건으로 부상을 당한 트럼프 전 대통령의 호감도는 43%를 기록했는데 이는 CNN의 조사에서는 2020년 이후 가장 높은 수치다.

무당층 유권자의 경우 트럼프 전 대통령은 46%, 해리스 부통령은 43%의 지지를 각각 기록했다.

이는 앞선 여론 조사에서 47%대 37%를 기록했던 트럼프 전 대통령

과 바이든 대통령 간의 지지율에 비해 격차가 줄어든 것이다.

민주당 성향 유권자의 53%는 이번 조사에서 해리스 부통령이 바이든 정책을 그대로 이어가야 한다고 답했지만, 47%는 새로운 방향으로 국가를 이끌어야 한다고 답했다.

한편 미국 공영매체 NPR과 PBS이 마리스트와 공동으로 등록 유권자 1천117명을 대상으로 지난 22일 실시해 이날 공개한 여론조사에서도 트럼프 전 대통령이 46%를 기록해 45%를 받은 해리스 부통령에 오차범위(±3.5%포인트) 내에서 우위에 있었다.

다만 3자 후보를 포함한다면 가상 대결에서 트럼프 전 대통령과 해리스 부통령은 42%로 동률을 기록했다.

전체 응답자의 87%는 바이든 대통령의 대선 후보직 사퇴에 대해 옳은 결정이라는 반응을 보였으며 전체의 41%는 바이든 대통령의 후보직 사퇴로 민주당이 대선에서 이길 가능성이 증가했다고 답했다.



한국 '여권 파워' 세계 3위...191곳 무비자 입국

지난해 이어 공동 3위 유지...싱가포르 2년째 1위

(서울=연합뉴스) 신유리 기자 = 한국 여권으로 비자 없이 입국할 수 있는 나라가 191곳에 달해 '여권 파워'가 세계 3위를 기록했다.

영국의 해외 시민권 자문 업체 헨리앤파트너스가 23일(현지시간) 공개한 '헨리 여권 지수'(Henley Passport Index) 2024 세계 순위에 따르면 한국 여권으로는 현재 191곳에 무비자 입국이 가능해 공동 3위에 올랐다. 이는 오스트리아, 핀란드, 아일랜드, 룩셈부르크, 네덜란드, 스웨덴과 공동 3위를 기록한 것이다.

한국은 2022년 7월 순위에서 공동 2위(무비자 입국 192곳), 2023년 7월 공동 3위(무비자 189곳) 정도를 유지했다.

올해 순위에서 싱가포르가 195곳 무비자 입국으로 2년째 세계 1위를 지켰다.

공동 2위로는 192곳 무비자 입국이 가능한 프랑스, 독일, 이탈리아, 일본, 스페인이 올랐다.

일본 여권은 최근 5년간 1위를 유지하다 지난해 공동 3위로 떨어진 뒤 올해 한계단 올라섰다.

공동 4위(무비자 190곳)로는

벨기에, 덴마크, 뉴질랜드, 노르웨이, 스위스, 영국이 꼽혔다.

한때 최강 여권 파워를 보였던 미국은 올해 8위(무비자 186곳)에 그치면서 지난해 수준을 유지했다.

북한은 지난해 97위(무비자 39곳)에서 올해 96위(41곳)로 하위권에 머물렀다.

올해 최하위로는 아프가니스탄(103위·26곳)이 지난해에 이어 꼴찌를 벗어나지 못했다.

헨리 여권 지수는 국제항공운송협회(IATA) 자료를 바탕으로 특정 국가의 여권 소지자가 무비자 또는 입국 시 비자 발급 등 사실상 무비자로 갈 수 있는 곳을 지수화한 것이다.

올해 조사 대상에 포함된 입국 대상국은 227곳이었다.

헨리앤파트너스 관계자는 "전반적으로는 올해 해외 여행객이 무비자로 갈 수 있는 곳은 평균 111곳에 달해 2006년 58곳에 비해 두배 가까이 늘었다"면서도 "하지만 글로벌 이동 격차가 크게 벌어지면서 상위권과 하위권 격차가 사상 최대로 커졌다"고 분석했다.

newglass@yna.co.kr

성 안토인 디블뤼 보스톤 한인성당
Saint Antoine Daveluy Korean Parish

하느님에 대하여,
진리에 대하여,
삶에 대하여,
함께 고민하고
찾아 나서고자 하는
모든 분들을 초대합니다.

주일 미사 (Sunday)
오전 9시 30분 (English)
오전 11시 (Korean)

평일미사
화요일 / 오전 10시 30분
목요일 / 오후 7시 30분
매달 첫 토요일 / 오전 10시 30분

성당연락처
45 Ash St. Newton MA 02466
(617)558-2711
stadparish@gmail.com
stdaveluychurch.org
www.facebook.com/stdaveluy

하나님을 기뻐하는 교회 삶을 노래하는 교회

나사렛사람의교회
KOREAN CHURCH OF THE NAZARENE

주일예배 오전 11시

"하나님은 가까이 계시십니다.
나사렛사람의교회도
가까이 있습니다."

900 Main Street
Reading, MA 01867
보스톤 북쪽
I-95 Exit 38B
(Rt. 28N)로 나와서
2 마일 왼쪽에 있습니다.
Tel. 781.439.1840

www.npeople.org
담임목사 유경렬

HANNDYMAN ANDY **핸디맨 앤디**

플러밍, 변기, 욕조, 전기
상가, 가정집, 신, 증축
목수일, 마루, 타일 etc.
식당 후드팬,
식당 장비 수리

상담문의 **508.381.9519**
508.685.7688

초이스 간판 **간판 및 사인**

LED Sign, Channel Letter,
Truck Lettering, Banner,
Poster, Window Lettering,
Car Sign, All Types of Signs.

617.470.1083
choisigns@yahoo.com



윌리엄 더들리 전 뉴욕 연방은행 총재

뉴욕연은 총재 "연준 7월 금리 내려야"... 매파서 비둘기파 돌변

(뉴욕=연합뉴스) 이지현 특파원 = 윌리엄 더들리 전 뉴욕 연방준비은행(연은) 총재는 24일(현지시간) "연방준비제도(Fed·연준)는 되도록 다음 주 열리는 통화정책 회의에서 기준금리 인하에 나서야 한다"라고 권고했다.

더들리 전 총재는 이날 블룸버그 칼럼 기고문에서 "나는 그동안 연준이 더 높은 금리를 더 오래(higher for longer) 유지해야 한다는 편에서 있었다. 이제는 상황이 바뀌었고, 견해를 바꿨다"며 이처럼 말했다.

더들리 총재는 연준 긴축 정책에 따른 경기 냉각 효과가 가시화되고 있으며 경기침체 신호 중 하나인 '삼법칙'(Sahm Rule)에 불이 들어오기 직전이라고 강조했다.

삼법칙은 실업률 3개월 평균이 직전 12개월 저점보다 0.5%포인트 높

아지면 경기 침체 위험이 높아진다. 최근 이 지표는 0.43%포인트로 높아진 상태다.

반면 제롬 파월 연준 의장은 '매파'(통화긴축 선호)를 포함한 연준 구성원의 광범위한 지지를 확보하기 위해 7월 금리 인하를 주저하고 있다고 더들리 전 총재는 지적했다.

그는 "금리인하를 통해 경기침체를 막는 게 이미 너무 늦었는지 모른다. 지금 인하를 주저하는 것은 불필요한 위험만 늘릴 것"이라고 말했다.

앞서 더들리 전 총재는 지난 2월 같은 매체 기고문에서 "경제를 추락시키지 않고 인플레이션을 잡는 것은 여전히 어려운 과제"라며 현 5.25~5.50%인 미국의 기준금리가 충분히 높지 않을 수 있다고 우려한 바

있다. 월가는 연준의 9월 기준금리 인하를 기정사실화하고 있지만, 7월 인하 가능성은 작게 보고 있다.

한편 시카고상품거래소(CME) 페드워치에 따르면 금리선물 시장은 이날 기준으로 연준이 9월 통화정책 회의까지 기준금리를 인하하지 않고 현 5.25~5.50%로 동결할 확률을 0%로 반영했다.

반면 오는 30~31일 열리는 7월 연방공개시장위원회(FOMC)에서 금리를 인하할 확률은 7%로 반영했다.

한편 전문가들은 연준이 기존 정책 입장을 바꿔 오는 7월 회의에서 전격적으로 금리 인하에 나설 경우 연준이 침체를 피하기 위해 서두른다는 신호를 줄 수 있다고 보고 있다고 블룸버그 통신은 전했다.

pan@yna.co.kr

美 2분기 성장률 28%...고금리 지속에도 탄탄한 성장세

(뉴욕=연합뉴스) 이지현 특파원 = 지난해 2분기 미국 경제가 소비 호조와 재고투자 증가에 힘입어 3%에 가까운 성장률을 기록했다.

고금리 장기화로 미 경제 성장세가 점차 위축될 것이란 전문가들 관측과 달리 탄탄한 경제 체력을 바탕으로 예상을 뛰어넘는 성장세를 보인 것으로 풀이된다.

미 상무부는 2분기 미국의 국내총생산(GDP) 증가율(속보치)이 2.8%(직전분기 대비 연율)이 2.8%(직전분기 대비 연율)로 집계됐다고 25일(현지시간) 밝혔다.

지난 1분기(1.4%)보다 성장률이 더 오른 가운데 다우존스가 집계한 전문가 전망치(2.1%)도 크게 웃돌았다.

미국 경제는 작년 3분기 4.9%라는 '깜짝' 성장률을 기록한 뒤 작년 4분기 3.4%, 올해 1분기 1.4%로 성장률이 점차 둔화해왔다.

미국은 한국과 달리 직전 분기 대비 성장률(계절조정)을 연간 성장률로 환산해서 GDP 통계를 발표한다.

2%대 후반의 성장률은 1%대 후반대 언저리로 추정되는 미국의 잠재성장률 수준을 웃도는 수치다.

세부 항목을 보면 개인소비 증가율이 지난 1분기 1.5%에서 2분기 2.3%로 올라 2분기 경제 성장률 견인했다. 개인소비의 성

장률 기여도는 1.57%포인트로 전체 성장률의 절반을 웃돌았다.

고금리 장기화와 임금 증가세 둔화, 가계의 초과저축 고갈 등의 여파로 소비가 둔화할 것이란 전문가 예상에도 불구하고 미국의 소비는 탄탄한 회복력을 보유하고 있음을 과시했다.

이어 민간투자가 8.4% 증가해 2분기 성장에 크게 기여했다. 민간투자 기여도는 1.46%포인트에 달했다.

변동성이 큰 재고투자 증가로 집계됐다고 25일(현지시간) 요인이 됐다. 재고투자는 2분기 들어 성장률을 0.82%포인트 높이는 데 기여했다.

재고투자의 높은 성장률 기여도가 오래 지속될 수 없다는 점은 2분기와 같은 빠른 성장세가 앞으로 계속 이어지기 어려울 수 시사하는 대목이다.

미국 경제 수요의 기초적 흐름을 보여주는 민간지출(국내 민간구매자에 대한 최종 판매) 증가율은 1분기와 같은 2.6%를 유지했다.

전문가들은 2022년부터 이어진 급격한 기준금리 인상의 누적효과가 나타나고 앞선 재정부양책의 효과가 사라지면서 미국의 성장률이 점차 둔화할 것으로 전망하고 있다.

미 연방준비제도(Fed·연준)는 2024년 연간 성장률 전망치를 2.1% 언저리로 내다보고 있다.

PGA 골프 레슨

PGA Class A 멤버 티칭 프로가 Pro 지망생, 초중고 골프선수 처음 배우는 초보부터 상급자까지 맞춤형 레슨, 전문 골프 레슨합니다.

Young PGA Professional
617.458.2733

보스톤 코리아 인터넷 신문 카톡으로 받아보세요

위의 코드를 스마트폰 카메라로 찍고 카카오톡 채널 친구신청을 해주세요. 인터넷 신문 각종 정보를 받아보실 수 있습니다.

여러분의 사업의 동반자
온라인 주문과 예약이 가능한 컴퓨터

신뢰할 수 있는 크레딧 카드, 머천트 서비스 제공, 컴퓨터와 연결 및 다양한 프로그램, 세탁소, 식당, 살롱 컴퓨터 세일, 설치, 트레이닝, 아프트 서비스 제공. 무료 방문 상담해 드립니다.

Email : mchae@dependableusa.com
web : dependableusa.com

디펜더블 컴퓨터 781.858.1155, 781.727.4325

USGTF 골프 티칭프로 자격증 시험

대상 : 뉴잉글랜드 지역 거주인
일정 : 매년 7월
장소 : 보스톤
문의 : 최성조 마스터 프로(시험감독관)
전화 857.600.6755
이메일: sj.usgtf@gmail.com

857.600.6755 MASTER US 월드 티칭 프로

보스톤 봉사회

의료보험안내
무료세금보고

Tel. 508-740-9188

이 칼럼은 본지의 편집방향과 다를 수 있습니다

영민 엄마와 함께하는 재정계획 (797) 테니스(Tennis)와 주식시장

이명덕, Ph.D., Financial Planner
& Registered Investment Adviser (RIA)
Copyrighted, 영민엄마와 함께하는 재정계획
All rights reserved
www.billionsfinance.com
248-974-4212



2024년 Wimbledon 선수권 대회가 막을 내렸다. Wimbledon은 그랜드슬램 대회 중의 하나로 137번째 열린 권위 있는 테니스 시합이다. 경기 중계를 보며 찰리 엘리스(Charley Ellis)의 '패자 게임에서 이기는 방법(Winning The Loser's Game)'이란 책을 기억에 떠올렸다.

주식 투자를 한다면 누구나 읽어야만 하는 고서이다. 주식을 직접 선택하거나 펀드 매니저가 운용하는 뮤추얼 펀드를 선택하려는 투자자에게는 더욱 필요하다. 1998년에 처음 출간되었는데 그동안 재판을 거듭해서 여덟 번째까지 출판되었다.

찰리 엘리스는 프로와 아마추어라는 두 종류의 테니스 선수들에 대한 관찰을 설명했다. 전문 테니스에서 궁극적인 결과는 승자의 행동에 의해 결정된다. 프로 테니스 선수들은 상대 선수가 손이 닿지 않는 곳에 정확하게 서브한다. 그리고 상대 선수가 실수할 때까지 길고 자주 흥미진진한 랠리를 이어오다 레이저와 같은 정밀도로 공을 강하게 몰아친다. 전문가 선수들은 실수를 거의 하지 않는 것이다.

아마추어 테니스는 완전히 다르다. 승점

의 결과는 패자에 의해서 결정된다. 공이 너무 자주 네트에 걸리거나 너무 길게 쳐서 공이 벗어난다. 서브의 더블 폴트도 자주 일어난다. 아마추어들은 상대방을 거의 이기지 못하고 대부분 자신의 실수로 게임에서 진다.

개인 투자자들이 주식시장을 연구함으로써 시장을 능가하는 이익을 얻을 수 있었던 50여 년 전에는 주식 시장에서 노력한 만큼 이길 수 있었다. 그러나 오늘날 전문 투자자들은 시장의 90%를 차지하고 있다. 이들은 개인 투자자들보다 더 숙련되고 기술에 정통하고 정보는 한발 앞선다. 옛날에는 개인 투자자도 시장에서 이길 수 있는 확률이 있었지만, 현재는 모든 주식시장 구조가 질 수밖에 없는 상황이라는 것이다.

그렇다면 질 수밖에 없는 게임에서 개인 투자자가 이기는 방법은 무엇인가? 한 마디로 투자 실수를 최소화하는 것이 주식시장에서 이기는 방법이다. 투자 실수를 간단히 열거하면 개별적인 기업 주식 투자, 주식시장 폭락하기 전 시장에서 빠져나오고 상승하기 전 투자한다는 시장 타이밍, 뜨거운(Hot) 주

식 종목, 단기적인 거래, 주식시장 예측 및 투자자의 간절함 마음 등의 실수를 최소화하는 것이다.

뮤추얼 펀드 매니저 역시 유망한 기업을 선정한다는 것이 어렵고, 시장을 이기기 위해서 위험하게 투자하고, 고객의 이익보다 자신의 회사 이익에 집중한다. 이런 이유로 책의 저자는 개인 투자자들을 위한 최선의 전략은 주식시장을 능가하려고 노력하는 것보다 시장에 동참하는 저비용 인덱스 펀드에 투자하는 것이라고 언급한다.

테니스 역대 뛰어난 선수 중 한 명은 로저 페더러(Roger Federer)이다. 그는 대부분의 경기에서 이겼지만, 상대 선수보다 승점이 뛰어난 것은 절대 아니다. 시합에서 이긴 점수(Point)는 단 54%에 불과하기 때문이다. 이처럼 경기 내용은 대부분 대등하지만 단 4%가 꾸준히 쌓여서 경기에서는 80% 이기는 결과로 이어진 것이다. 이것은 주식 시장이 본질적으로 단기적인 투자이지만 장기적으로는 놀라운 승률을 가지고 있다는 사실이다.

주식시장은 끊임없이 오르고 내린다. 주

식시장 1950년부터 단 하루의 결과를 보면 54% 확률로 오르고 46%는 내린다. 월 단위로는 64%가 오르고, 연간 기준은 79%, 5년 기준은 93%, 10년을 기준으로 97%, 그리고 15년을 기준으로 보면 100%이다. 주식시장에 10년 혹은 20년 투자하면 투자한 돈을 잃은 확률이 거의 없는 것이다.

페더러의 승리와 승점 비율은 기본적으로 주식 시장의 승리와 매우 비슷하다. 페더러가 실점, 타이브레이크, 세트를 내줄 때마다 포기했다면 20개의 그랜드슬램 타이틀을 갖지 못했을 것이다. 지난 1년 주식시장(S&P 500)의 수익률은 25.19% 그리고 나스닥은 33.07%이다. 지난 5년 연평균은 15.75%, 10년은 12.07%, 그리고 금융위기 2009년 후로는 14.01%이다. 10만 불 투자가 80만 불로 8배가 불어난 놀라운 수익률이다.

주식시장에서 단기적인 성과에 너무 큰 비중을 두면 성공적인 투자자가 되기 어렵다. 주식시장 변화는 당연한 것으로 받아들이고 주식시장을 예측하지 않고 낙관적인 마음으로 장기투자 하면 성공하는 투자로 이어질 것이다.



화랑도(花郎徒)와 성(性) 그리고 태권도(跆拳道) 화랑세기(花郎世紀, 원화源花 미실美室(39))

이 칼럼은 본지의 편집방향과 다를 수 있습니다

박선우 (박선우태권도장 관장)

게하여 보종이 태어났다.

546년 무렵에 태어난 것으로 보이는 미실이 보종을 출산한 580년, 그녀는 서른 중반을 넘기고 있었고, 보종은 그녀의 막내 아들이 되었다. 보종은 자라면서 진평왕을 아버지라고 불렀다. 친부는 아니었지만 왕은 그를 마복자로 삼아 아들처럼 사랑하였고 많은 재물을 내렸다. 보종은 남색을 하는 동성애자라는 명백한 기록은 화랑세기에 전하지 않지만, 그에 관한 여러 기록들을 종합해 보면 동성애자 또는 무성애자였음이 분명하다. 그의 성품에 대한 기록을 보면, "성품은 청아했고 정이 많았다. 사람들을 위하여 울고 웃었으며, 온화함과 순량함은 마치 부녀와 같았다. 사람들이 병들어 고통을 받는 것을 보면, 슬프고 불쌍하게 여기는 것이 마치 자기가 아픈 것 같았다. 새와 짐승에 대해서도 그러했다. 술과 여자를 좋아하지 않았다" 라고 하였다. 그리고 "외모는 얼굴은 관옥과 같았고 손은 마치 하얀 새싹과 같았다" 라는 기록이 전하며, 이에 14세 풍월주 김호림이 사랑하여 부제로 삼았다. 그들은 "정이 마치 부부와 같아 (보종이) 스스로 여자가 되어 섬기지 못하는 것을 한스러워 했다" 라고 기록된 것으로 보아 남색의 개연성을 충분히 풍기고 있다.

미실은 보종이 성인이 되어도 여자에게 관심을 보이지 않자, 자신에게 정을 쏟지 말고 사랑하는 아름다운 여자를 택하여 손자를 보게 해달라고 하였지만, 보종은 "무엇이 아름답다고 합니까?" 라고 반문하였다. 이에 미실의 대답을 보면 보종의 외모와 성품이 더 나 타난다. "너와 같은 사람이 아름답다. 얼굴은 옥과 같이 아름답고, 입술은 마치 붉은 연지와 같고 눈은 아리답게 빛나고 말에는 정情的(정정이) 뿌리가 있는 자이면, 또한 가하지 않겠느냐?" 라고 미실이 말했다. 이옥고 미실은 현강(玄剛) (현강은 윤공의 딸이고, 윤공은 거칠부의 딸이다. 윤공은 8세 풍월주 문노의 부인이다)에게 보종을 모시라고 하였지만, 보종은 현강에게 접촉하지 않았고, 오히려 호림을 불러 함께 살았다. 결국 호림과 현강이 사통하여 딸 계림을 낳았다. 그러자 보종은 현강을 호림에게 넘겨주고 아내를 맞지 않았다. 그러자 미실의 근심을 날로 쌓여 가고 있었다. 미실은 어느날 종실의 여자들을 모아 놓고 보종과 친하게 지내면 많은 상을 주겠다고 하였다. 아무도 하지 못했던 것을 양명(보명과 진평왕의 딸)이 유혹하였으니, 보종은 여색을 알게 되었다. 이에 그들은 보리(寶羅)와 보랑(寶良) 두 딸을 낳았다. 그러나 그것 뿐이었다. 보종은 양명을 더 이상 가까이 하지 않았다. 양명은 모종(미실의 장남 하종의 아들)과 사통하여 양도(22세 풍월주)를 낳았다. 보라는 후일 김춘추의 첫부인이 되어 고타소를 낳았다. 고타소는 대야성성주 김품석의 아내가 되어 642년 대야성 전투 시 남편의 칼에 죽임을 당했다. 보랑은 이부동모인 양도와 결혼하여 행복하게 살았는데, 640년 양도가 당나라에 사신으로 갔다가 옥사하

었다는 소식을 듣고 자결하였다. 화랑세기에는 보종의 아버지인 설원이 원호대사의 증조부로 기록되어 있는데, 경주/순창설씨대동보에 기록된 원호의 증조부 설교(薛喬)가 과연 계 풍월주를 역임한 설원랑과 동일인일까? 488) 정당(政堂)은 정사를 보는 별채라고 보인다. 우리의 선조들은 전통적으로 건물에 대하여 그 사용목적과 용도에 따라 명칭을 구분하였다. 의식을 위한 건물은 궁(宮), 궐(闕), 전(殿), 당(堂), 청(廳), 단(壇), 묘(廟), 사(祠) 등으로, 거주를 위한 건물은 각(閣), 헌(軒), 재(齋), 사(舍), 실(室), 방(房) 등으로, 수납을 위한 건물은 고(庫), 간(間) 등으로, 여흥을 위한 건물은 무(樓), 정(亭), 대(臺), 관(館) 등으로 출입을 위한 건축물은 문(門), 무(樓) 등으로 명명하였다. 중요한 건물 순으로 보면, 궁(宮), 전(殿), 당(堂), 합(閣), 각(閣), 재(齋), 헌(軒), 무(樓), 정(亭) 등으로 대체로 가능해 볼 수 있는 명칭들이다. 여기서 미실이 문서를 보다가 깜빡 잠이 들었다는 정당의 당(堂)의 의미를 보면, 공적인 활동보다는 일상적인 활동공간으로, 거주를 목적으로 하지 않고 특별히 지은 집 또는 공무를 보는 청사, 아울러 주거 형식의 건물로 방이나 대청이 있는 본채 아닌 별당 등을 일컫는다.

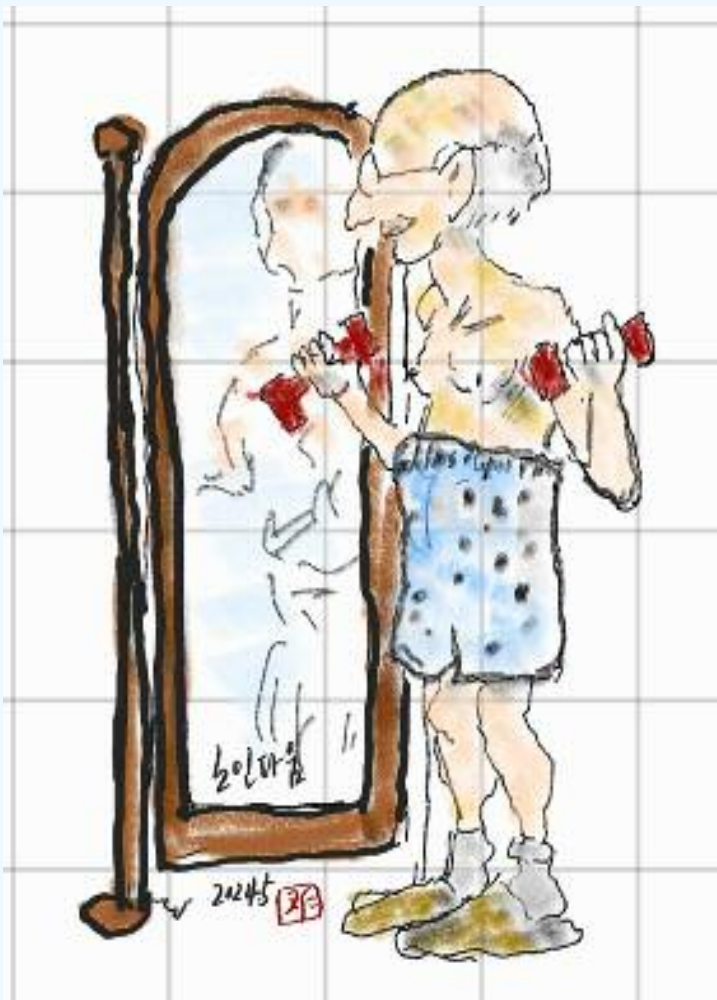
참고문헌: 삼국사기, 삼국유사, 화랑세기-신라인 그들의 이야기(김대문 저, 이종욱 역주해, 소나무), 화랑세기-또 하나의 신라(김태식, 김영사), 한국사데이터베이스(db.history.go.kr)

미실이 설원과 사통하여 낳은 아들이 미실의 막내 아들이 된 보종이다. 보종은 616년 16세 풍월주에 취임하였다. 580년에 보종을 출산한 미실은 특이한 태몽을 꾸고 그를 임신하였다. 물론 처음 원했던 보종의 아버지는 설원이 아니었다.

579년 7월, 사도태후와 미실 일파는 진지왕(사도의 차남)을 폐위하고 사도의 장남 동륜태자의 장남인 백정을 제2대 진평왕으로 즉위시켰다. 진평왕이 어렸기에 사도태후는 친정(親政)을 하였고 미실과 보명(이들은 진평왕의 조부 진흥왕의 후궁들이었다)은 좌우후(左右后)가 되어 진평왕을 색도(色道)하고 있었다. 미실은 어린 왕의 색도뿐만 아니라 옥새를 관장하는 새주(璽主)로 이모인 사도태후에 버금가는 권력을 쥐고 있었다.

미실이 어느날 정당(政堂)에서 문서를 보다가 깜빡 잠이 들었다. 꿈에 백양이 가슴으로 들어왔다. 그것이 길한 꿈임을 안 미실은 급히 왕을 이끌고 장막 안으로 들어갔다. 그러나 진평왕은 나이가 어려서 미실이 원하는 것을 따라 주지 못했다(진평왕은 567년에 태어났으니 당시 12세 가량이었다). 그래서 늘 미실 곁에서 그녀를 호위하고 있던 설원랑을 들

이 칼럼은 본지의 편집방향과 다를 수 있습니다



한담객설閑談客說: 다음에 대하여



김화옥
보스톤코리아
칼럼니스트

단디건 댄디건 모두 한국어로 깊숙한데, 발음하기는 어렵지 않다. 요즈음은 순 한국어로 이름을 짓는다. 괜찮은 이름도 많다. 부르기가 쉽고 기억하기 좋은 것들이다. 키움도 있고 다음이 근사한 예이다. 한국말인지 외국어인지 헷갈린다만 기억하기에 순하다.

다음이라? 선생다음, 신자다음, 친구다음. 여자다음, 남자다음. 한편 다음이라 했는데, 오름도 있다. 해오름일테고, 해솨음도 있다. 박두진선생의 시 한편이다. 해야 솨아라가 제목이다.

해야 솨아라, 해야 솨아라, 말갈게 씻은 얼굴

고운 해야 솨아라. 산너며 산너며서 어둠을 살라 먹고, 산너며서 밤새도록 어둠을 살라 먹고, 이글이글 애편 얼굴 고운 해야 솨아라. (박두진, 해야 솨아라 중에서)

오름은 회사 이름으로도 쓰인다. '오름'이라는 낱말은 제주도 방언이란다, 산봉우리를 뜻한다고 했다. 오름이라 하기에 올라온다는 뜻인가 했다. 해오름인데 해가 아 오르는 듯하기 때문이다.

름이라면 나름도 있고, 아름도

있다. 가름도 있을 터인데, 다름도 있겠고, 푸름도 있겠다. 생각나는 대로 주어 넣었다. 가름, 나름, 푸름, 다름, 오름, 아름, 구름, 씨름, 기름, 흐름, 보름, 마름, 바름, 주름, 흐름도 있다.

여름이다. 이 역시 름자 돌림이다. 계절중에 그중에 제일은 여름인가. 여름이 계절중에 최고인가 말이다. 그러나 올해 여름은 후덥하다. 보스톤의 여름다음이라 해야겠고 빠르게 흘러만 간다. 흐름도 아름답다.

성전의 아름다움으로 만족하리이다 (시편 65:4)

우리교회 (보스톤한인교회) 권사님이 말씀을 꺼냈다. 한국 사투리에 '단디' 라는 말이 있다는 거다. 귀에는 익었다만 오랫동안 듣는 낱말이다. 단디, 단단히란 뜻이고, 꼼꼼하라고도 할수 있을

게다. 얼핏 떠오르는 말이 있었다. 영어에 댄디가 그것이다. 단디는 댄디와 뜻이 같을 수도 있겠다 싶었던 거다. 댄디. 멋있다는 뜻도 있지만, 아주 좋다는 말이기도 하다.

당신과 가족을 위한 정신건강 관리 기관, 바로 곁에 있습니다.

소아우울증을 위한 도움이 내 곁에 | 🔍

정신건강 위기 관리 기관, 가까운 곳에서 지금 바로 이용하세요.

위기에 처한 지금 당장 도움이 필요하세요?

가까운 행동건강센터를 찾아보세요.

mass.gov/CBHC



보스톤코리아 휴람 네트워크와 제휴한 H+양지병원

이 칼럼은 본지의 편집방향과 다를 수 있습니다

어린이집 다니는 영유아, 수족구병 주의보

이번 주 휴람 의료정보에서는 0-6세의 영유아에게 발생하고 있는 수족구병에 대해 휴람 의료 네트워크 H+양지병원 소아청소년과 양 무열 전문의의 도움을 받아 자세히 알아보겠습니다.

최근 0-6세 영유아 수족구병 환자가 크게 늘면서 예방 관리에 비상이 걸렸다. 수족구병은 주로 어린이들 사이에서 발생하는 바이러스 질환으로 엔테로바이러스에 의해 발생한다. 수족구병은 주로 본격적인 무더위가 시작되는 6월부터 여름철 바이러스 활동이 활발해지면서 발생한다. 면역체계가 발달하지 않은 영유아(0-6세)에서 발병률이 높는데 영유아는 어린이집에서 집단 생활을 하기 때문에 빠르게 전염될 수 있다.

질병관리청에 따르면 2021년 5세 미만 환자는 1만1,679명이었는데, 2022년 2만3,169명, 2023년 22만442명으로 20배 이상 증가했다. 올해도 수족구병 감염이 확인된 환자와 의심 환자를

합친 수족구병 의사환자의 천분율은 20주(5.13~19) 기준 8.9명으로 15주 2.7명과 비교해 3배 이상 크게 증가했다.

수족구병은 장바이러스인 콕사키바이러스 또는 엔테로바이러스 71에 의해 발병한다. 타액, 체액 또는 배설물을 직접 접촉할 때 감염된다. 손, 발, 입안에 수포성 발진과 궤양이 발생하며 열, 목 통증, 식욕부진, 설사 등의 증상도 동반된다.

대부분 약물치료를 통해 7~10일 안에 회복되기 때문에 크게 걱정할 필요는 없지만 엔테로바이러스에 의해 생긴 수족구병은 뇌수막염이나 뇌염, 마비 증상 등 합병증이 생길 수 있어 각별히 주의해야 한다. 바이러스 잠복기는 3~7일로 식욕저하, 설사, 구토, 발열 등 다양한 증상을 유발한다. 심하면 뇌염, 무균성 뇌막염 등 신경계 질환이나 패혈혈, 신경인성 폐부종 등 합병증이 동반되며 쇼크 및 사망에 이를 수도 있다.

아이가 38도 이상 고열과 손, 발, 입, 몸 등에 수포성 발진이 나타나면 즉시 병원을 방문해

0-6세 발병 주의! 급성 바이러스질환 영유아 수족구병

증상

- 손, 발, 입수포성 발진
- 발열
- 인후통
- 식욕부진

감염 경로

침 등 타액, 체액, 배설물의 직접 접촉

예방 방법

깨끗이 손 씻기, 청결 유지

자료제공: 메디칼플러스 양지병원

정밀검사를 받고 치료를 시작해야 한다. 수족구병은 감염성 질환인 헤르판지나, 헤르페스성 구내염과 혼동될 수 있기 때문에 정확한 진단을 받아야 한다. 영유아는 입 안의 통증으로 음식을 섭취하지 못하면 탈수가 올 수 있다. 아이에게 부드럽고 자극적이지 않은 음식으로 영양 공급을 해줘야 한다.

수족구병은 백신이나 치료제가 없기 때문에 예방과 전과 차단이 기본 수칙이다. 환자가 있는 가정은 손 씻기 등 철저한 위생 관리와 환자 생활용품 따로 사용하는 등 가족 구성원 간 감염이 되지 않도록 주의해야 한다. 방역당국은 영유아는 어린이집, 유치원 등에서 집단 생활을 하는 경우가 많아 빠르게 전염될 수 있기 때문에 수족구에 걸린 영유아의 어린이집 등원 및 외출 자제를 권고하고 있다.

영유아가 모여 있는 어린이집과 유치원에서는 장난감과 놀이기구 등 손이 닿는 집기의 소독관리를 철저히 한다. 또 영유아가 식사 전후, 화장실 사용 후 손 씻기와 같이 개인 예방 수칙을 잘 지킬 수 있도록 가르친다. 비말이 다른 사

람에게 전파되는 것을 방지하기 위해 기침예절을 준수하며 식사도구는 타인과 함께 사용하지 않도록 한다.

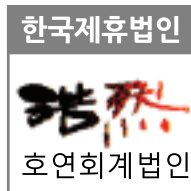
“어린이집 다니는 영유아, 수족구병 주의보” 및 그 밖의 휴람에 대한 궁금한 점이 있으시면 휴람 해외의료사업부 김 수남팀장에게 문의하시면 자세한 안내를 도와드릴 것입니다.

휴람이 상담부터 병원선정 - 진료예약 - 치료 - 사후관리까지 보호자로서 도와드릴 것입니다.

- Kakao ID : huramkorea
- 미국, 캐나다 무료 전화(Call Free) : 1-844-DO-HURAM(1-844-364-8726)
- 직통전화 : 070-4141-4040 / 010-3469-4040

M 이명원 회계사

MW LEE, CPA P.C.



이명원 회계사

한국 공인 회계사
미국 공인 회계사

MW LEE, CPA P.C. 대표
호연회계법인 국제조세 본부장

(전) 삼일회계법인 근무
(전) 한국 공인회계사회 세법 강사
(전) Rucci, Bardaro & Barrett P.C. 근무

“한국과 미국의 세무를 한번에!”



- 한국과 미국의 개인 세금보고 / FBAR / FATCA 보고
- 한국과 미국의 법인 세금보고
- 양도, 상속, 증여 절세 대책
- 한국 개인 및 법인의 미국 지사 설립 / 관리
- 한국 개인 및 법인의 한국 지사 설립 / 관리
- 한국과 미국의 본사 보고서 작성
- 한국과 미국의 회계기준에 의한 회계감사 보고서 / 검토 보고서 작성



617.455.8073
mw@mwleecpa.com
1318 Beacon St. Ste#4,
Brookline, MA 02446

집에서 만나는 대치동 1% 최상위 케어 프로그램

4주안에 **썸이** **술술** 풀리는

중1-1 **온라인 특강** 수학 완성



100%

무료체험 이벤트

교육 iPad 무료대여 및 배송

- **대상** : 한국 중학 1학년 수학 코스를 끝내고 싶은 학생 누구나
- **신청방법** : QR 링크에서 신청
- **신청기한** : ~2024. 7. 19.
(서울 기준 GMT +9H)



QR 링크를 통해 신청하세요!



제79회 광복절 기념식
79th Korean Independence Day
Celebration

2024년 8월 17일 토요일

Saturday, Aug 17 2024

오전 11시: 기념식 Ceremony

12시: 점심 식사 Lunch

대한독립만세

주최: 매사추세츠 한인회

Korean American Society of Massachusetts

협찬: 대한민국 보스톤 총영사관

Consulate General of Republic of Korea

보스톤 코리아 Boston Korea

장소 : 렉싱턴 성요한 교회

St John's Korean United Methodist Church

2600 Massachusetts Ave

Lexington, MA 02421