

**김성군 변호사**  
160 main street  
Stoneham, MA02180  
781.438.6170  
www.songkimlaw.com

# 보스톤 코리아

BOSTONKOREA.com

**백영주 부동산**  
주택 / 콘도  
비즈니스 / 건물  
617.921.6879  
clarapark@ownnewengland.com  
ClaraPark.com

POSTMASTER: Send Address Changes to 161 Harvard Avenue, Suite 4D, Allston, MA 02134

전화: 617-254-4654, 팩스: 617-254-4210

ISSN 1554-6942

## 연방하원직 '도둑맞은' 덴고, 재도전 고심

### 덴고 꺾은 트래한 현 의원 불법선거자금 논란 선거 막판 30여만불 남편에게 빌린 돈 인정

(보스톤 = 보스톤코리아) 장명술 기자 = 2018년 연방 하원의원 선거에서 고배를 마셨던 덴고(Daniel Koh, 34) 현 앤도버 행정관의 하원 재도전 여부가 관심사로 떠올랐다. 민주당 예비선거에서 145표차로 덴고를 꺾고 하원의원에 당선된 로리 트래한 의원의 불법선거자금 혐의가 짙어지면서다.

매사추세츠제 3지구 연방 하원 로리 트래한 의원은 그동안 줄기차게 선거법 위반 혐의 논란에 시달려왔다. 트래한은 30일 자신의 막판 거액 선거자금은 남편과 공유하는 은행계좌에 입금한 남편의 돈 30만불을 대출한 것이라고 인정했다. 트래한이 그동안 얼버무려 왔던 사실을 인정함에 따라, 불법선거로 덴고 후보를 이긴 것이 드러났다는 점에서 충분히 재도전 가능성이 열린 것으로 볼 수 있다.

보스톤 글로브는 11월 1일자 인터넷 판 보

도에서 덴고 후보는 공개적으로 자신의 재도전 여부를 고려하고 있다고 밝혔다. 덴고 앤도버 행정관은 출마 여부를 묻는 보스톤코리아의 이메일에 “출마여부가 결정되면 알려주겠다. 곧 만나길 바란다” 고 답했다. 정치인이 부정하지 않는다는 것은 상당한 의미를 내포한다.

한편 트래한 의원은 10월 30일 자신의 지지자들과 기부자들에게 보낸 장문의 성명서에서 자신은 남편의 돈이 자신의 돈이라 여겼으며 선거자금 불법전용이 아니라 선거자금법의 “애매모호한 부분(gray area)”에 속한다고 주장했다.

그러나 트래한 의원은 지금까지 줄기차게 선거 막판에 유입된 \$371,000의 돈은 자기 개인 돈을 자신의 선거본부에 대출한 것이라고 주장해왔었다. 지난 4월 남편이 최대 개인 선거자금 기부 금액인 \$5,400(예비 \$2700,



덴고(Daniel Koh, 34) 현 앤도버 행정관

본선 2700) 이외의 도움을 받았다는 것을 “절대적으로 부인” 하느냐는 NBC 보스톤의 한 기자의 질문에 “그렇다” 며 “내게 개인적으로 선거자금이 없었다는 추정은 완전히 부정확한 것” 이라고 덧붙였다.

그러나 30일에는 이 같은 과거입장에서 한 발 물러나 자신이 “몇가지 실수” 를 했다고 인정했다. 그녀는 남

## 재외국민 교육지원 확대 법안 국회 통과

저소득층 학생 수업료, 교과서 등 안정적인 교육예산 지원

(보스톤 = 보스톤코리아) 장명술 기자 = 안민석 더불어민주당 의원이 대표 발의한 ‘재외국민의 교육지원 등에 관한 법률 일부개정 법률안’ 이 10월 31일 국회 본회의를 통과했다. 그러나 일선 현장에 있는 한국학교(한국 법령으로 ‘한글학교’) 관계자들의 반응은 냉담하다.

본회의를 통과한 개정안은 ▲국가는 재외국민의 교육지원 예산을 안정적으로 지원하도록 하고 ▲저소득층 학생에게 수업료 및 입학금을 지원할 수 있도록 하고 ▲교과서를 무상으로 공급할 수 있도록 하는 내용을 담고 있다.

이에 대해 남일 재미한국학교협의회 NE지부 회장은 “이미 재외동포재단을 통한 예산 일부지원과 교과서 무상공급을 받고 있는 내용” 이라

▶▶6면으로 계속

이민법  
상법  
민·형사소송  
이혼

**성기주 변호사**  
Kiju Joseph Sung

617-504-0609  
Cambridge Office  
929 Massachusetts Ave.  
Cambridge, MA 02139  
www.lookjs.com

law@lookjs.com

이번주 특가!

보스톤출발 직항 한국행항공권  
최저가 \$1249~

위 광고요금은 2019년도 비수기/평일출발 기준입니다. 좌석 수가 한정되어 있습니다. 항공사 규정, 실시간 예약상황 등에 따라 요금이 불시에 변동될 수 있습니다. 주말 출도착 시 추가요금이 부과됩니다.

카카오톡 채널 오픈

Q IACETRAVEL 카톡에서 IACETRAVEL 채널을 추가하고 관리하게 권유도 받고, 할인 소식도 받아보세요!

- ☑ 보스톤 출발 항공권 특가정보
- ☑ 편리한 1:1 실시간 예약 상담
- ☑ 카카오톡채널 구독자전용 할인 이벤트

IACE TRAVEL 866.619.4223

info@iace-korea.com  
www.iace-usa.com/ko

월요일-금요일 / 낮 12시부터 저녁 9시까지 EST (주말, 공휴일 휴업)

Newstar JB Realty in Boston

**애나 정**  
최고의 전문가에게서 최상의 부동산 서비스를 제공 받으시기 바랍니다.

뉴스타 부동산 전국 1위  
주택 · 콘도 · 비즈니스 · 빌딩 · 렌트  
MA, NH, Korea licensed  
Muti - Million Dollar Guild  
CLHMS, CRS, CIPS, SRES, ABR

617.780.1675  
annajung@newstarrealty.com

**Premier Realty Group**  
REAL ESTATE

경험과 전문성으로 여러분의 소중한 자산을 책임지겠습니다  
WWW.BOSTONPREMIERREALTY.COM

● 나원태: 617.642.3156 won@bostonpremierrealty.com

21 CENTURY 21

**주택 | 콘도 | 커머셜**  
성실껏 도와드리겠습니다

Century 21 REALTOR 아일린 박

www.BostonParkRealty.com  
Tel: 617.935.3241 | 카카오톡: Eileen0311  
Email: EileenBostonRE@gmail.com

# 한인회, 재관위원 일부 신규 이사진으로 영입

## 한인회 이사회서 신규이사 가결, 향후 대화 주목

(보스톤 = 보스톤코리아) 편집부 = 매사추세츠 한인회(회장 장우석)는 이번 주에 위치한 한인회관에서 11월 3일 정기 이사회를 개최해 이사진 보강과 올해 한인회 행사 등에 관한 사항을 논의했다.

한선우 이사장이 진행한 이번 이사회에서 특히 눈에 띄는 것은 신규 선출 이사진의 보강이다. 이사회는 남궁연, 안병학, 이영호, 최현주, 장인숙, 윤희경 씨 등을 신규 선출이사로 추천해 의결했다. 이중 남궁연, 안병학, 이영호 씨는 한인회 재관위원들로 장우석 회장이 직접 추천했다.

장우석 회장은 “한인회의 활성화 측면에서 이사회가 신규 선출이사를 만장일치로 의결하여 받아들인 것은 굉장히 고무적인 결과”라고 지적하고 “임원진 모두가 환영한다”고 밝혔다.

장우석 회장은 회장 선출 전 한인회 재관위와 상당한 대립각을 세웠고 취임 후 재관위에 대한 개혁의지를 밝혔었다는 측면에서 약간 엇갈

린 행보다. 그러나 장 회장은 “한인사회 주역 및 원로들과의 화합을 이끌어 내어 한 단계 더 성숙된 한인사회를 이루는 것”이라며 지금껏 재관위원들의 이사 영입을 추진해 왔었음을 암시했다.

특히 재관위원들이 한인회 이사 추천을 수락하고 이사회에서 이를 의결한 것을 두고 “누구도 한인회에서 배척됨이 없이 한 배에서 운명을 같이 하게 된 것”이라고 표현해 이전 재관위가 한인회와 합치는 듯한 니앙스를 풍겼다.

그러나 재관위는 자체 정관을 통해 독자적인 기구로 활동하고 있으며 전 재관위원 중 일부만 이사로 영입됐다는 측면에서 아직 갈 길은 먼 것으로 보인다. 재관위원 7명중 3명만이 이사제의를 수락했다. 재관위 측에서는 이와 관련 공식 입장은 내놓지 않은 상태다.

안병학 재관위원은 “한인사회를 위한 일이라면 (현 집행부가) 계획한 일을 할 수 있다”고 생각했다며 이사 영입 제안을 받아들인 이유

를 밝혔다. 그러나 “재관위원들과 이번 이사제안에 대해 교감을 나누는 적이 없다”며 재관위 일과는 선을 그었다. “문제가 어떻게 발전하는 모르겠지만 장회장이 재관위원들이 한인회 이사로 들어오시라고 의사를 여러 차례 표현했었다. 재관위는 나름대로 가능하고 이사는 이사로 활동을 구분하면 될 것”이라고 말했다.

장우석 회장은 이번 재관위원 일부 이사 영입으로 향후 재관위와 가까운 곳에서 주요 문제를 논의할 수 있는 틀을 갖췄다는 점에서 한 걸음 전진했다 볼 수 있다.

한편, 이사들은 12월 28일 개최될 송년파티에 관한 행사 계획을 보고 받고 이에 대해 논의했다. 송년행사는 이번 소재 크라운플라자 호텔에서 개최되며, 한인회 집행부는 올해의 한인상, 총영사상 등을 수상키로 했다.

이사들은 회칙에서 한인회의 명칭을 매사추세츠 한인회(Korean American Society of Massachusetts)로 변경키로 의결했다.

bostonkorean@hotmail.com



매사추세츠한인회 이사회는 3일 일요일 이사회를 갖고 대목 신규 선출이사를 보충키로 했다. (좌측에서부터) 이길신, 박찬모, 최현주, 윤철호, 한선우, 김병국, 이재민, 김우혁. 사진의 김동원, 장우석 회장이 참여했다

## 매사추세츠 한인회 고문단 모임 개최

(보스톤 = 보스톤코리아) 편집부 = 매사추세츠 한인회(회장 장우석)가 역대 한인회장 및 이사장을 초청해 고문단 모임을 11월 19일 화요일 저녁 6시 벨링턴 소재 뉴장수 갈비에서 개최한다.

매사추세츠 한인회는 이날 모임을 통해 한인회 후원 및 자문을

구할 방침이라고 밝혔다. 고문단 모임에 대한 문의는 김영기 전 한인회장(617-877-6247)에게 할 수 있다.

일시: 2019년 11월 19일 화요일 저녁 6시

장소: 뉴장수갈비(벨링턴) bostonkorean@hotmail.com

**<진료 과목>**

- \* 일반 치과 \* 잇몸 질환 치료
- \* 신경 치료 \* 보철 전문
- \* 보복스&필러

**주요 보험**  
Delta, BCBS, Aetna, Cigna, MetLife, MassHealth, etc.

# 케임브리지 덴탈

**큰 웃음을 드립니다**

**Cambridge Dental Associates**  
126 Inman Street  
Cambridge, MA 02139  
(617) 492-8210  
한국어 진료 상담 가능

**형사법  
상법/회사법  
유언장/ 상속  
민사법  
부동산법**

**스티븐 김 변호사**  
보스톤 검사 경력  
(Steven S. Kim)

**617.879.9979**  
stevenkimlaw.com

**The Law Office of Steven S. Kim**  
2001 Beacon Street, Suite 101,  
Boston, MA 02135  
Steven@stevenkimlaw.com

# 매스서부한인회 그린필드에 사무실 마련

## 관할 관청, 국세청 및 재외동포재단 등록 완료 매사추세츠 서부지역 한인들 데이터베이스 작업도

(보스톤 = 보스톤코리아) 편집부 = 올해 4월에 출범한 매사추세츠 서부 한인회(이하 매스서부한인회)가 그린필드(Greenfield, MA) 타운 메인스트리트에 사무실을 마련해 9월에 문을 열었다.

매스서부한인회 서천 회장에 따르면 한인회는 6월에 그린필드지역 타운홀에 등록을 마쳤고, 7월 국세청(IRS)에 등록했다. 그리고 8월에는 재외동포재단에도 등록해 공인된 한인단체가 됐다. 미 국세청에는 Korean Society of Western Mass (Massachusetts)이란 영문 명칭으로 등록했다.

매스서부한인회는 출범 이래 매월 임원 정기 모임 외에 임원들이 수시로 만나 토론해 의견을 모은 결과 사무실을 설립하게 됐다고 밝혔다. 개축 공사를 거쳐 사무실로 변모한 매스서부한인회 사무실은 강한일 이사장과 김두성 본부장의 헌신적인 노력으로 공사를 지난 9월에 마무리할 수 있었다고 서회장은 밝혔다.

서 회장은 "이제 한인을 위한 공간이 마련되었으니 한인이면 누구나 이용하실 수 있다. 항상 열려 있어 한인 모두가 함께 사용할 수 있도록 했다" 고 말했다.

임원들은 "큰 도회지에 비해 이곳을 상대적으로 외지라는 느낌"이라며 비판적 의견을 제시했지만 "이번 사무실이 생김으로 하여 한인들이 더없이 큰 자부심을 느낄 것"이라며 기뻐했다.

한편, 매스서부한인회는 9월부터 서부지역 한인들 모두의 이름과 연락처를 하나로 묶는 데이터베이스 마련 작업에 들어갔다. 한인회 측은 "이곳 한인들이 누가 얼마나 사는 지 여태 통계조차 없던 터라 알음알음으로 한분 한분 연락처를 모으고 있으며 각 교회 목사들에게 도움을 요청해 자료를 확보하고 있다" 고 밝혔다. 거주민들의 통계를 정리한 후 서부 이민사도 책으로 엮을 계획이다.

서천 회장은 "우리가 토대를 만들고 차기 회장과 임원들이 노력을 보태다 보면 후일 우리의 자녀들의 삶이 이 토대 위에서 넓어지고 깊어져 한인들이 자부심으로 뭉칠 것"이라 말했다.

**매스서부한인회 사무실**  
978) 413-9575  
154 Main St, Greenfield MA 01301  
bostonkorean@hotmail.com



매사추세츠 서부 한인회가 그린필드(Greenfield, MA) 타운 메인스트리트에 사무실을 마련해 9월에 문을 열었다



## 보스톤 산악회 겨울 정기산행

(보스톤 = 보스톤코리아) 편집부 = 오는 11월 16일 토요일 보스톤 산악회가 뉴햄프셔 소재 라파예트 마운틴(Mt. Lafayette)으로 정기산행을 떠난다.

이번 산행은 A와 B, C조로 나뉜다. A조는 정상왕복 코스(5260 피트)로 8마일의 트레일을 타고 B, C조는 8부능선(4200피트)까지 5.8마일 가량을 오른다. 산행시간은 각각 6시간이며 난이도는 5척도로 4.5정도다.

준비물은 배낭, 등산화, 모자, 방풍의류, 식수, 점심, 스틱(Trekking Poles), 장갑, 게이터

스(Gaiters, Spats) 등이며, 겨울 산행인 만큼 아이젠(마이크로스 파이크 또는 크램폰)은 필수다. 회비는 \$20이다.

집결지는 뉴햄프셔 93번도로 출구 2번 Park&Ride에 7시까지 집결해야 한다. 산행 신청은 11월 14일 목요일 오후 6시에 마감한다. 신청 후 개인 사정으로 참석하지 못할 경우 반드시 불참 여부를 알려야 한다.

신청 및 기타 문의는 617.780.9588(들꽃향기)로 할 수 있다.  
bostonkorean@hotmail.com

맞춤식 교육 Mathematics • Verbal • Testing Skill

# SAT Plus

## SATI 및 SATII 준비 전문학원

SATPLUSTUTORING.COM  
TEL: 781-398-1881

393 Totten Pond Rd #101, Waltham, MA 02451

### SAT Plus Fall Schedule 2019

Saturdays Starting 9/7/19

Class	Time
PSAT/SAT I Prep	9:00 AM – 11:00 AM (11th Grade)
SAT I Read. Comp / Writing	11:30 AM – 1:00 PM
SAT I MATH	1:30 PM – 3:00 PM
SAT I Prep	4:00 PM – 6:00 PM (12th Grade)



Rocky Hill School 과학 및 수학교사 Disciplinary Committee  
MIT 생물학 학사학위  
Who's Who Teachers of America-1992년 선출  
Tandy Award Finalist(수학 및 과학분야 우수교사 표창)  
지난 10년간 SAT I 및 SAT II 개인교습

**“항상 Tutoring이 가능합니다!!”**  
English Writing, Biology, History, Chemistry, Math, Physics  
10년 이상의 지도경력으로 우수한 학생을 배출하신 한상훈 선생님이 항상 지도하시고 계십니다.

# 보스톤 시의회 유색인종이 다수 점했다

## 소수계 13명 중 7명, 여성 13명 중 8명 시장후보 거론 미셸우 21%로 1위 득표

(보스톤 = 보스톤코리아) 한새벽 기자 = 한때 백인 남성이 상징이었던 보스톤 시의회가 다수의 유색인종 후보들로 구성이 바뀌었다. 11월 5일 총선결과 총 13명의 시의원(광역구 4석, 지역구 9석)중 4석에 새로운 인물들이 시의원으로 등장했다. 유색인종의 시의원이 7명을 차지했고 여성의원은 8명으로 늘었다. 이전 유색인종과 여성의 시의회라 칭하게 됐다.

가장 주목을 받았던 미셸우(34) 시의원은 비공식 집계 41,616표(20.71%)를 득표해 1위로 광역구 시의원 4선에 성공했다. 현재 보스톤 시장 차기 후보로 거론되는 미셸우 의원은 뛰어난 활약에도 불구하고 지난 2017년 24%의 득표율에 비해서는 약간 저조한 득표율을 보였다.

광역구 시의원으로 아니사 에사비-조지(16.95%)와 마이클 플래허

티(16.54%)가 뒤를 이었다. 마지막 4위 자리를 두고는 2명의 남미계 후보 줄리아 메이자와 알레한드로 St. 기옌이 단 10표차로 경합을 벌이고 있다. 메이자 후보는 22,464표를 획득했고 기옌 후보는 22,454표를 획득했다.

기옌 후보는 5일 늦은 저녁 당초 자신의 패배를 수용했지만 자정을 넘기면서 표가 10표차이로 좁혀들자 시 전역의 재개표를 요청했다. 일단 2명중 누구의 손이 올라가든 6년만에 첫 남미계 시의원이 탄생하게 된다. 이 두 후보의 치열한 경쟁은 미셸우의 지지율 하락에도 상당한 영향을 끼쳤다.

신규 시의원들이 선서를 하고 임기를 시작하는 내년 1월부터는 그동안 백인 남성들이 주류를 이뤘던 시의회가 유색인종 주류 시의회로 변모한다. 보스톤시는 이미 흑인, 남미계, 아시안 등의 유색인종이



미셸우 보스톤 광역구 시의원이 11월 5일 보스톤 전역에서 실시된 선거에서 최고 득표로 4선에 성공했다

다수를 점하고 있어 다수 유권자들의 목소리가 시 운영에 반영이 될 전망이다.

특히 올해 보스톤 시 선거는 진보(progressivism)의 가치가 높았다. 진보의 기수로 꼽히는 미셸우 의원과 메이자 등 진보적 성향이 시의원들이 다수 당선됐다. 보스톤 시의 주택, 대중교통, 그리고 환경의 문제의 변화를 주장하고 있으며 유권자들도 이들을 지지하고 있다

미셸우 시의원은 보스톤글로벌과의 인터뷰에서 “진보의 가치를 내세우는 새로운 구성의 시의원들과 일을 하게 된 것은 정말 즐겁고 고무적”이라며 “임무를 완수하기 위해 협력하고 진보적 활동을 지속하는 것은 이제 전적으로 우리에게 달려있다”고 말했다.

한편, 올스턴 및 브라이언이 속해 있는 9지역구에서는 아일랜드계의 지역 활동가 리즈 브리든(60)

이 당선됐다. 당초 예선에서는 크레이그 캐시맨이 우세를 점했으며 지역 정치계는 캐시맨을 지지했으나 풀뿌리 진보적 선거운동을 벌인 브리든의 승리로 돌아갔다.

매타팬, 하이드파크, 로슬린데일이 포함된 5지역구에서는 리카도 아로요(32)가 당선됐다. 아로요는 아버지와 형도 과거 시의원이었다.

라틴계 정치집안 출신이다. ▶5면으로 계속

### 나쁜 치아를 만났다면 좋은 의사를 만나야 합니다.

**진료과목**  
일반치과  
신경치료  
잇몸질환치료  
보철전문  
보톡스&필러

**주요 보험**  
Delta, BC/BS,  
Aetna, Cigna,  
Metlife, etc...

**한국인**  
진료 상담 가능  
응급치료 가능

**617.871.1482**

**캠브리지 덴탈 어넥스  
Cambridge Dental Annex**

**Tel 617.871.1482  
Fax 617.871.1483**

**정관장**

## 오늘도 면역력 챙겼죠?

118년의 철학이 담긴 정관장의  
까다로운 품질 관리  
▶오직 국내산 6년근  
정관장은 다릅니다.

**홍삼톤마일드 특별 프로모션**  
Tonic Mild Special Promotion

홍삼톤마일드 구입시(60포)  
30포 추가증정

(프로모션 제품 소진시 마감)

홍삼정 240g 구입시  
홍삼정 30g 과  
홍삼톤 마일드 10파우치 증정

**전화주문 서비스**  
로 주문 후 다음날 편하게 받으세요.  
\$100 이상 주문시 무료배송  
**보스톤 정관장 브랜드스토어**

✓타주로도 배송 해드립니다.  
**781-238-0303**  
3 Old Concord Rd,  
Burlington, MA 01803

## 연방하원직 '도둑맞은' 덴고, 내년 재도전

▶▶1면에 이어서

편의 수입이 자신과의 공동의 수입으로 간주했다고 물러섰다. 2007년 결혼시 부부 수입은 공동으로 사용할 수 있는 서약서도 썼다는 것이다.

연방법은 부부 사이에도 최대 개인 기부한도를 벗어나 선거자금을 줄 수 없도록 하고 있다. 부부가 공동계좌를 갖고 있을 경우 이 계좌의 밸런스 절반에 한해 선거 출마 후보는 선거자금으로 쓸 수 있도록 했다.

트래헨은 부부공동계좌의 보고를 11월 선거 당시까지 미뤘으며 보스턴글로브가 막판 TV 광고전에 사용했던 선거자금 출처를 물을 때까지 밝히지 않았었다.

중립적인 선거법률센터의 수석 디렉터 아다브노티(Adav Noti) 씨

는 로리 트래헨 의원의 “선거자금법 위반의 완전한 인정”이라고 지적했다. 노티 디렉터는 지난 3월 연방 선관위의 정식 조사를 요청했었다.

노티 디렉터는 “그 돈(대출금)은 트래헨의 돈이 아니다. 이 돈은 급한 선거자금 사용의도를 갖고 트래헨의 공동계좌로 입금됐다. 그리고 트래헨은 연방선거관리위에 돈의 출처에 대해 거짓 보고했다”고 지적했다. 노티 디렉터는 “그것은 선거자금법의 애매한 부분(gray area)이 아니다-이는 큰 규모의 매우 불법적인 선거자금 기부”라고 꼬집었다.

덴고 행정관은 보스턴글로브와 인터뷰에서 “이는 선출직을 뽑는 제 3지역구 유권자들이 마땅히 누려



2018년 연방하원 예비선거에서 145표차로 승부가 갈리면서 재개표를 하고 있는 모습

야 할 공정하고 투명한 선거가 아니라 점에서 극히 실망스럽다”고 밝혔다.

2018년 민주당의 텃밭인 제 3지역구 민주당 예비선거에는 10명의 후보가 출마해 경합을 벌였다. 덴고 후보는 막판까지 여론조사 1위, 선

거자금 모금 1위를 달리며 선거 승리를 예상했었다. 그러나 여론조사에서 4위로 뒤쳐져 있던 트래헨은 막판 2주동안 막대한 선거자금을 들여 틀면 나오는 TV 광고캠페인을 벌였으며 역전승으로 당선됐었다.

editor@bostonkorea.com

▶▶4면에 이어서

등이 포함된 8지역구에서는 캔지복 후보가 압도적인 표차로 당선됐다. 어포터블하우징 전문가인 캔지복 시의원은 진보적인 성향으로 향후 정치적으로 성장가능성이 크다는 평가를 받고 있다. 하버드 및 영국 케임브리지대를 졸업했으며 오바마 캠프에서도 일했었다.

이외에서 보스턴 시의회 안드레아 캠펠 의장과 킴 제니 후보가 시의원에 합류했다.

올해 보스턴 광역구 시의원 후보에는 총 15명의 후보가 출마했을 정도로 경쟁이 치열했다. 이 같은 현상에 대해 정치 분석가들은 어나야 프레슬리 효과라고 분석했다. 이들은 시의원으로 일하다 연방 하원의원에 당선된 프레슬리의 영향으로 광역구 시의원직을 향후 정치적 성장의 디딤돌로 여기고 있다는 것이다.

11월 5일은 하루종일 비가 내렸다. 투표 참여율은 16.5%였으며 지나 9월 예비선거 참여율 11%보다는 향상됐다. 지난 2015년 13%투표율 보다 조금 높았다.

hsb@bostonkorea.com

## 미셸 보스턴 대부분의 지역에서 1위

(보스턴 = 보스턴코리아) 편집부 = 보스턴 시의회 광역구 의원 선거에서 미셸 우 시의원은 보스턴내 거의 모든 지역에서 1위표를 득표하는 전체적인 지지를 받고 있는 것으로 드러났다.

미공영라디오 보스턴(WBUR)

에 따르면 우 시의원은 보스턴시의 255 투표구, 즉 이스트보스턴, 하이드파크, 울스톤에 이르기까지 대부분에서 최고득표율을 보였다. 2위 득표자 아니사 에사비-조지의 경우 비교적 1위 득표구가 적었다.

사우스 보스턴이 정치적 기반인

마이클 플레허티는 백인 유권자 층이 비교적 많은 사우스 보스턴과 찰스타운 웨스트 락스베리, 하이드파크, 도체스터 그리고 이스트 보스턴 일부지역에서 1위를 차지했다.

2020년 보스턴 시장 선거에서 가장 강력한 도전자로 평가 받고 있는 미셸 우의 고른 득표 능력은 현임 마티 월시 시장에게는 큰 위협이 될 것으로 보인다.

마티 월시는 이에 따라 유색인종 유권자들의 진보적인 요구에 맞춰 좀더 진보적인 정책을 추진하며 표심을 다잡는 정책을 시행할 것으로 예상된다. 월시 시장은 보스턴 유권자들의 강력한 지지를 받아 왔지만 최근 시장 측근들의 비리가 잇따라 밝혀지면서 주춤거리고 있다.

bostonkorean@hotmail.com



# 서울설령탕

## 한식 세계화의 종갓집이 되겠습니다

1245 Commonwealth Ave. Allston | 617.505.6771





다가오는 봄, 서울설령탕의 피전, 족발, 보쌈, 수육과 함께 각종 주류를 즐기세요!





서울설령탕 In Allston  
1245 Commonwealth Ave, Allston  
617.505.6771  
SeoulBeefSoup.com



서울 on Beacon Hill  
155 Cambridge St. Boston  
617.973.8880  
SeoulFoodBoston.com



# 가주 순두부

캔모어 지점 그랜드 오픈

영업시간 : 오전10시~ 밤10시까지

# KAJU

Korean Gourmet Food

2013, 2014년 보스턴 매거진 선정 한식 1위



캔모어 지점  
**636 Beacon St.**  
Boston, MA 02215  
**(617) 936-4252**

얼스톤 지점  
**56 Harvard Ave.**  
Allston, MA 02134  
**(617) 208-8540**



재외국민 교육지원확대법안이 통과됐다. 그러나 교육여건 개선과 교원확보 등에 대한 지원은 부족해 열악한 환경은 바뀌지 않고 있다. 사진은 뉴잉글랜드 한국 학교 금도까번 학부모 공개수업 장면

## 재외국민 교육지원 확대 법안 국회 통과

현재 재외 한국학교 지원내용과 달라진 것 없어  
개선 위해선 재외국민들의 적극적인 본국 선거 참여 절실

▶▶1면에 이어서

고 지적하고 “저소득층 수업료 면제의 경우 민감한 개인 정보를 한국 학교에서 요구하기에는 적절치 않다”고 지적했다. 달리 이야기하면 과거와 크게 달라진 것이 없다는 얘기다.

재외한인들은 한국학교를 비롯해 한글학교, 한국교육원 등의 재외 교육기관에서 대한민국의 역사와 문화, 정체성을 배우고 있다. 정부와 국회도 2007년 「재외국민의 교육지원 등에 관한 법률」을 제정하여 재외국민 교육지원을 위한 법적 근거를 마련했다.

이 법률에 따르면 현재 보스톤 인

근의 한국학교들은 ‘한글학교’에 해당하는 재외교육기관으로 지원을 받을 수 있는 법적 근거는 있으나, 교육여건 개선과 교원의 안정적인 확보 등을 위한 재정지원은 상당히 부족해 교육환경이 매우 열악한 실정이다.

재외 한인사회는 정부와 국회에 열악한 교육환경 개선과 교육지원 확대에 대한 관심과 제도개선을 오랫동안 호소한 결과 점차적으로 개선되고 있지만 실제적 큰 도움은 되지 않고 있다.

남일 교장은 “많이 달라진 것은 없지만 매년 재외동포 2세들의 교

육지원을 확대하기 위한 재외동포재단 및 교육부 담당자들의 노력과 함께 한인 입양아 및 입양 성인들에 대한 관심과 지원대책 마련을 위해 재외동포재단에서 연구와 노력이 지속되고 있다는 점은 상당히 고무적”이라고 밝혔다.

크게 달라지지 않은 재외국민 교육지원확대법안도 18, 19대 국회에서 본회의 문턱을 넘지 못했으며 20대 국회 막바지에서야 통과됐다. 한인사회의 적극적인 재외선거 투표만이 국회를 움직일 수 있다는 점을 간과할 수 없다.

editor@bostonkorea.com



재미보스톤한인체육회 신임회장으로 취임한 박종권 사범(사진 앞줄 왼쪽에서 2번째)과 임원진들. 사진 뒤쪽 좌측부터 시계방향으로 황제우 사범, 강창남 수석부회장, 이재역 사무총장, 오은희 총무, 홍순우 사무총장, 이학재 전회장, 오진욱 보스톤태권도협회 회장, 무명씨, 박종권회장, 홍경만 사범

## 재미보스톤한인체육회 박종권 신임 회장 취임

(보스톤 = 보스톤코리아) 편집부 = 재미보스톤한인체육회(이하 보스톤체육회)에 신임 회장이 취임했다. 현직 태권도 사범인 박종권 회장은 11월 2일 스토틀(Stoughton)에 위치한 수수스시 뷔페 식당에서 열린 이취임식에서 임기를 마친 이학재 회장의 뒤를 이어 신임 회장직을 물려받았다.

박회장은 이 자리에서 수석 부회장에 강창남, 부회장에 홍순우, 사무총장에 이재역, 총무에 오은희, 홍보부장에 강민석 그리고 그외 여러 이사와 고문들을 임명해 체육회 임원진을 구성했다.

박종권 회장은 “2년에 한번씩 돌아오는 미주 한인체육대회가 내 후년에 뉴욕에서 열리는 만큼 보스톤 지역의 모든 체육인들 통해 체전 준비에 집중할 것”이라

고 밝혔다. 또한 미주 한인체전뿐만 아니라 한인 체육에 활성화를 불러넣기 위해서 힘쓸 것을 다짐했다.

박종권 회장은 “보스톤뿐만 아니라 뉴잉글랜드 지역의 모든 체육인들이 함께 하는 체육회가 됐으면 하고, 한인들의 관심과 동참을 바란다. 지금 시점에 흠어져서 운영이 되어 있는 한인 체육 리그 회장들의 연락을 바란다”고 했다. 보스톤체육회 연락처는 (201)-658-2927이다.

이학재 직전 회장은 “이전과는 달리 운영진이 확고하게 정해지고 운영진 모두가 한인 체육의 발전에 최선을 다할 것을 다짐하는 자리였던 만큼 이번 보스톤 체육회는 기대가 많이 된다.” 고 기대감을 내비쳤다.

bostonkorean@hotmail.com



**이명원 회계사**  
한국 공인 회계사  
미국 공인 회계사

**MW LEE, CPA P.C. 대표**  
호연회계법인 국제조세 본부장

(전) 삼일회계법인 근무  
(전) 한국 공인회계사회 세법 강사  
(전) Rucci, Bardaro & Barrett P.C. 근무

617.455.8073

mwl@mwleecpa.com

1318 Beacon St. #12(right)  
Brookline, MA 02446

## 공인회계사

정진수

CPA / MBA



### 개인 및 사업체 세무보고



- ▶ IRS문제 상담 및 해결
- ▶ 사업체 법인 설립과 해체
- ▶ 회계처리 및 감사
- ▶ 경영진단 및 절세 상담
- ▶ 융자 상담 및 재무재표 작성
- ▶ 급료(Payroll)서비스

TEL 781-849-0800, 508-580-3946 (한인전용)  
FAX 781-849-0848  
220 Forbes Rd., suite 206, Braintree, MA. 02184



공인세무사

김창근

- 개인 및 사업체 세무보고
- 사업체 법인 설립과 해체
- 경영진단 및 절세 상담
- 회계정리



미 연방정부로부터 공인된 세무전문가  
Licensed to Practice Before the IRS

TEL: (781)935-4620 FAX: (781)935-4187  
165-M New Boston St. Suite 278, Woburn, MA 01801

# 가장 소외된 한국혼혈인 아픔 "이제야 밝힙니다"

## 참석자 모두가 눈시울 붉힌 시사회와 낭독회

(보스톤 = 보스톤코리아) 장명술 기자 = 한국전쟁 이후 생긴 한국혼혈인들, 오랜 시간이 지났지만 그들의 상처는 여전했다. 2일 서머타임 종료를 하루 앞둔 토요일 그들의 이야기를 담은 수필집, <한국 혼혈: 우리들의 이야기>를 낭독하는 일부 작가들은 꺾꺾 눈물짓는 눈물을 감추질 못했다.

매사추세츠주 월담 소재 브랜다이스 대학 스카이라인 레지던스홀에서 개최된 <Mixed Korean: Our Stories>수필집 저자 낭독회에 39명의 저자 중 9명의 저자가 참여해 자신들의 사연을 이야기하고 수필의 일부분을 낭독했다.

한국사람 같지 않고, 흑인 같지도 않고, 백인 같지도 않고, 또 다른 어느 인종 같지도 않아서 늘 공동체에서 소외되어왔던 경험을 가진 그들이다. 입양이란 친구족들로 부터 소외되며, 혼혈이란 모든 인종으로부터의 소외다. 그들이 선택한 게 아니라 주어진 것이다. 그들의 삶은 다양한 형태로 자라났다.

알렉산더 지, 마이클 크롤리, 헤인즈 인수 웬클, 조엘 피터슨 그리고 빅토리아 남궁 같은 수상 경력에 빛나는 작가들을 비롯 새내기 작가들까지 자신들의 기억을 이 산문집에 담았다.

“누구든지 그룹에서 소외 당하거나, 소속되기를 갈망한다면 이 이야기에 공감하게 될 것”이라며 “이 수필집은 용기와 힘과 끈기의 모든 혼혈인들의 증거가 된다”고 책의 수석편집인 크리스틴 김씨는 적었다.

이날 참가자들의 참았던 눈물샘을 터지게 한 것은 디앤 보웨이 리엄씨의 “낯선 친척들” 시사회였다. 이날 특별 손님이며 필름 수상자인 보웨이 리엄씨는 “일인칭 복수(First person Plural)”로 잘 알려진 다큐멘터리 작가다.

한인 입양인들, 혼혈인들 이들의 이야기는 모두가 다르지만 자신들을 외국으로 떠나 보냈던 친부모를 찾으러 한국을 방문한 이들이 겪는 날 것의 감정들과 상처가 가슴을 헤집었다. 모두가 눈시울을 훔치기에 바빴다. 보스톤한미예술협회 김병국회장의 부인 김유경 씨는 “다른 행사도 가야 하는데, 울어 눈이 부었다”고.

이날 행사에는 100여명이 넘는 관중들이 참가했으며 고성민 영사와 국제선 회원들도 함께 자리했다. 보스톤한인입양협회, DNA로 가족의 재결합을 추진하는 325Kama, 그리고 브랜다이스 아시아연구소의 공동후원과 한국입양기관의 협찬으로 이날 행사가 마련됐다.

책의 판매로 모은 수익금은 비영리단체인 325Kama에 후원돼 한국혼혈인들이 DNA를 통해 가족을 찾는 일에 쓰이게 된다. 이 책은 325Kama 웹사이트(www.325kama.org/buy)에서 구입 가능하다. 한국인 후손이면 누구든지 무료로 DNA테스트를 통해 가족을 찾을 수 있다. 테스트를 원하는 경우 325kama@gmail.com에 무료키트를 요청하면 메일로 받을 수 있다.

editor@bostonkorea.com



(좌로부터) 표지 디자이너 스테파니 블랜던, 저자 쟈김, 저자 미키우 플라텐, 영화감독 디앤 보웨이 리엄



저자중의 한명인 폴 리 캐넌이 자신의 수필을 낭독하고 있다



9월 출간된 <한국혼혈: 우리들의 이야기> 낭독 행사에 참여한 저자들과 편집자들, 그리고 <낯선 친척들> 영화감독

**Kim Law Offices, L.L.C.**

성심을 다해 변호하겠습니다

**김연진 변호사**  
Yeon J. Kim, Esq.

**주요 경력**

- 前미연방 이민국 심사관  
Boston지사 에서 만여건의 영주권 시민권 심사
- 前 미연방 세관 특별수사관  
NY지부 연방 범죄 관련 직접 수사
- 前 미국 육군 심문관

**업무분야**

이민법 / 상법  
형사법 / 가정법

Tel: (781) 932-0400 Fax: (781) 932-0403  
3 Baldwin Green Common, Suite 210 Woburn, MA 01801

Attorney at Law

**장우석 변호사**

파산보호, 콜렉션 방어, 채무 조정  
신용점수 분쟁 및 조정  
교통사고 상해, 이민법  
법인 사업체 등록, 정관, Bylaws, TIN  
부동산/비즈니스 P&S 및 Closing  
민/형사 소송

**파산보호신청 의뢰인에게 드리는 기본 서비스**

프리미엄 크레딧 리포트  
크레딧 어슈런스  
리포트 모니터링 서비스(1년)

\*익스페리언, 트랜스 유니언, 에퀴팩스 및 공공기록, 저당 및 판결결과 조사, 추가로, 현 점수 및 경리이후 예상 신용점수도 함께 제공  
\*Data Provided by CIN LEGAL Data Services. Additional fee may apply.

**장우석 변호사** 매사추세츠 및 뉴욕 주 라이선스  
CHANG & ASSOCIATES, P.C.  
781.712.1706 FAX: 781.712.2066  
changlaw781@gmail.com  
67 South Bedford Street, Suite 400 West, Burlington, MA 01803

Michelle Han **CPA 한미선**  
공인회계사

**Master of Science in Taxation**

**IRS, MA DOR 와의 세금 문제 해결  
사업체 세무보고 및 회계/경영 자문**

- 회사의 설립 및 해체/ 회계처리/회계 감사
- QuickBooks Set-up - 비즈니스의 성격 및 구조에 맞는 기본설치 및 운영상담
- Payroll 서비스 및 고용주의 세금납세 대행

**개인 세무 보고**

- 해외 소득, 임대소득, 주식 등 투자,  
Self-employed 사업자, 자산 처분, Clergy, Military, F1,  
J1 Visa holders - 한국과의 Tax Treaty 하에 있는 분 등

**각종 세금 공제 및 절세를 위한 세무 상담**

Tel: 617-792-2355 Fax: 617-849-5852  
E-mail: michellehan.cpa@gmail.com  
www.mhancpa.com  
Cambridge: 125 Cambridge Park Dr, Ste301  
Cambridge MA 02140  
Woburn: 76 Winn St, 1F Woburn MA 01801

# 크리스마스트리가 있는 겨울 농장 가이드

(보스톤 = 보스톤코리아) 정선경 기자 = 한겨울에도 시들지 않는 싱그러운 전나무 농장은 곧 다가올 크리스마스 시즌 준비가 한창이다. 대부분의 농장에서 추수감사절 전후부터 나무를 판매하며 추운 날씨를 대비해 따뜻한 코코아와 화덕을 마련한다. 일부 농장의 경우 시즌당 판매하는 나무 수가 정해져 있으니 방문 전 미리 전화해서 가능 여부를 알아보는 것이 좋다. 나무를 켜는데 필요한 두툼한 장갑과 추운 날씨를 막아줄 두꺼운 옷차림은 필수. 직접 나무를 자르는 것이 걱정된다면 농장 직원에게 도움을 요청하거나 미리 잘라놓은 나무를 구매할 수 있다. 대부분의 농장에서 포장 및 차에 싣는 서비스 또한 제공한다. 나무는 가급적이면 땅에 가깝게 자르는 것이 좋다. 집에 도착하자마자 나무 밑동을 따뜻한 물에 담가야 하며 장식 후에도 나무 밑동에 물을 줘야 한다. 더 많은 크리스마스트리 농장에 대한 정보는 매사추세츠 크리스마스 트리 어소시에이션 (www.christmas-trees.org)에서 확인 할 수 있다.

### Smolak Farms

다양한 모양과 크기의 프레이저와 더글러스 전나무를 직접 고를 수 있는 농장이다. 산타의 워크숍을 비롯하여 쿠키 데코레이팅, 미세스클라우스와 함께하는 아침 식사 등 11월 말과 12월에 다양한 크리스마스 이벤트가 진행된다.

Smolak Farms, North Andover, MA, 978-682-6332, www.smolakfarms.com

### Greenwood Tree Farm

프레이저와 발삼나무를 직접 자르거나 미리 잘라놓은 나무를 고를 수 있다. 크리스마스 상점에서는 독특한 선물을 판매한다. 추수감사절 이후 11월 28일부터 한 달간 운영된다.

Greenwood Tree Farm, Billerica, MA, 978-667-5380, greenwoodtreefarm.wordpress.com

### Crane Neck Tree Farm

프레이저, 발삼, 더글러스, 블루스프루스 등 다양한 전나무가 있는 농장이다. 추수감사절 전인 11월 23일과 24일부터 나무를 판매한다. 장소에 따라 고를 수 있는 나무종과 판매날짜가 달라지므로 홈페이지를 통해 미리 확인하는 것이 좋다.

Crane Neck Tree Farm, West Newbury, MA, 978-363-1272, www.cranenecktree.com

### Turkey Hill Farm

시즌 초기에 농장을 방문하여 원하는 나무를 골라 태그로 표시한 다음 원할 때 가져가는 것이 가능한 곳으로 블루스프루스, 프레이저, 더글러스 전나무가 있다. 커팅, 포장, 드릴이 가격에 포함된다. 추수감사절 전주부터 나무를 골라 데깅할 수 있다.

380 Middle Rd, Haverhill, Ma,



978-372-9474, www.turkeyhill-farm.com

### Tree-Berry Farm

나무를 직접 고르고 싶지만 자르는 것이 걱정된다면 트리 베리 농장에 가서 직원에게 부탁하자. 발삼과 프레이저, 케이던, 화이트스프루스, 블루스프루스 등 다양한 나무를 재배한다. 11월 30일부터 12월 15일까지 삼 주간의 주말 동안 운영된다.

Tree-Berry Farm, Scituate, MA, 781-545-7750, www.treeberryfarm.com

### Indian Rock Farm

발삼, 프레이저, 콘콜라 전나무가 있는 농장으로 고른 나무를 자르고 손질하고 포장하는 서비스를 제공한다. 크리스마스트리 뿐만 아

니라 화환과 미술도 장식 등을 판매한다.

120 Granite Street, Foxborough, MA, 508-543-7081, www.indian-rockfarm.com

### Deerfield Tree Farm

다양한 종류의 전나무뿐만 아니라 산타와의 사진을 제공하는 농장이다. 전문 사진사가 전나무 농장을 배경으로 산타와 함께 가족 사진첩을 만들어준다. 화덕과 커피, 코코아가 있어 추운 날씨에 몸을 녹이기에 좋다.

25 Birch Street, Millis MA, 617-803-0493, www.deerfieldtreefarm.com

### Pakeen Farm - Canton

발삼, 프레이저, 콘콜라, 블루스프루스, 화이트스프루스, 노르웨

이 스프루스 등 다양한 전나무를 기르는 농장이다. 올해는 발삼과 프레이저 전나무를 판매한다. 따뜻한 코코아를 마시며 나무를 직접 고르거나 미리 잘라둔 나무를 살 수 있다. 화환을 비롯한 각종 크리스마스 장식 또한 판매한다.

109 Elm Street, Canton, MA, 781-828-0111, www.pakeenfarm.com

### Vandervalk Tree Farm

발삼과 프레이저 전나무를 판매하는 곳으로 직접 고르거나 잘라놓은 나무를 살 수 있다. 나무 포장 및 차에 싣는 서비스를 제공한다. 애플사이다와 시나몬 그레이엄이 무료로 제공된다. 트리를 고른 후 크리스마스 헛간에서 크리스마스 선물 및 장식품을 들 ▶9면으로 계속

**Prescott & Son Insurance**  
Insurance Producer Moon Hang Lee  
한인 보험 대리인 이문향

“보상 내용과 크기는”  
적절하고 안전하게  
보험료는 저렴하게

사업체 보험  
Workers Comp.  
개인 자동차 보험  
상업용 자동차 보험  
집 보험  
건물보험

Tel: 781.325.3406  
Office: 781.322.2350  
Fax: 781.322.3093  
mleeins@gmail.com | mlee@prescottandson.com

업무 시간  
월-금: 오전 10시-오후 4시  
토, 일요일, 공휴일: Closed

**뉴잉글랜드 한국학교**  
www.ksneusa.org

1975년 개교 · 뉴잉글랜드 최대 규모 · 최고수준의 한국학교  
한글교육 · 음악 · 미술 · 역사부문 교사 모집 & 등록 문의  
수업시간: 토요일 9:30~2:00 (아침일찍반: 8:30~9:25)

(508)523-5389 ksneusa@verizon.net  
Koreanschool.ne@gmail.com  
C/o Oak Hill Middle School  
130 Wheeler Rd., Newton, MA 02459

**뉴타운 플러밍**  
PLUMBING  
HEATING  
AIR CONDITIONER

Repair & Service, Renovations & Installations  
Plumbing repairs, Gas servicing  
Hot water tank & boiler  
Sink, Toilets, Faucets, Water leaks, Disposal

MA Licensed  
책임 보험 가입  
617.543.8106

**저렴한 금액으로 집앞까지**  
보스톤과 뉴욕 간 라이드 서비스

2인 여행시  
1인당 \$65로 할인  
프로모션 코드:  
BOKOREA

원하시는 장소에서 픽업 및 드랍오프  
최신 메르세데스 벤츠 밴으로 편안한 여행  
WIFI, 테이블, 사물함, 안락한 의자, 전기콘센트, 독서등 등이 완비  
프로모션 등 자세한 사항은 아래의 웹사이트를 방문해 주세요

1 833 743 7746  
www.gosherpa.net

# 노바스코샤 크리스마스트리 보스톤에 또 기부

▶▶8면에 이어서  
러보자.

25 Lovell St, Mendon, MA,  
508-478-8733, www.vander-  
valkfarm.com

Sleigh Bell Christmas Tree  
Farm — Sutton

20년간 크리스마스 나무를 판  
매해온 농장으로 다양한 나무를  
제공할 뿐만 아니라 크리스마스  
분위기를 한껏 즐기기에 좋은  
곳이다. 추운 날씨를 피해 화덕  
에서 몸을 녹이고 코코아를 마  
신 후 기프트 헛간에서 독특한  
크리스마스 기념품들을 구경해  
보자. 헛간 내부에서 운행하는  
산타 익스프레스 또한 크리스마  
스 분위기를 더해준다. 12월 7일  
과 8일에는 농장을 방문할 예정  
인 산타와의 기념사진도 찍을  
수 있다.

130 Whitins Rd, Sutton, MA,  
508-234-6953, www.sleighbell-  
treefarm.com

Cranston's Christmas Tree  
Farm

밭삼, 콘콜라, 프레이저 전나  
무를 판매하는 농장으로 11월 23  
일부터 문을 연다. 본격적인 판  
매는 11월 29일부터 12월 22일까  
지 진행된다. 나무를 고른 후에는  
농장 가판대에서 메이플 시  
럽과 꿀, 오나먼트를 크리스마스  
선물로 구매할 수 있다.

372 Baptist Corner Road  
Ashfield, MA, 413-628-0090,  
www.cranstonschristmastree-  
farm.com

sun@bostonkorea.com

(보스톤 = 보스톤코리아) **한새벽 기  
자** = 지난 48년 동안 계속 이어지는  
전통으로 노바스코샤는 보스톤에  
45푸트 화이트 스프루스 크리스마  
스트리를 보낸다. 이는 1917년 핏  
팩스 대폭발사고 당시 보스톤이 아  
낌없이 보냈던 구호의 손길에 대한  
감사의 선물이다.

이 크리스마스는 노바스코샤의  
보스톤과의 우정의 상징이라고 노  
바스코샤 문화유산부 레오 갤빈 장  
관은 밝혔다.

이번에 보스톤에 기부되는 나무  
는 60년 생으로 캐나다 노바스코샤  
픽토 카운티 블랙포인트에 거주하  
는 데스몬드 웨이더와 코니아 샌더  
스 커플이 기증한 것이다. 이 나무  
는 11월 13일에 잘린 다음 684마일을

운반해서 보스톤 커먼에 도착하게  
된다.

나무가 절단된 후 이 나무는 핏  
팩스로 보내지며 11월 15, 16일에  
발송축하식을 갖는다. 보스톤커먼  
에 나무가 도착하면 12월 5일 6시에  
점등식이 개최되며 7시에는 기념식  
이 열린다.

102년전 1917년 12월 6일 노바스  
코샤의 주도 핏팩스 항구에서는  
두척의 선박이 충돌해 대폭발사고  
가 발생했으며 2천여명이 사망하고  
수백명이 부상당했거나 집을 잃게  
됐다. 보스톤에서는 즉각 의료팀과  
구조물자를 보내 핏팩스 사고 수  
습에 나섰다. 보스톤의 지원에 감사  
하기 위해 핏팩스는 지난 48년간  
크리스마스트리를 보스톤으로 보



내 보스톤 커먼에 세워지게 해왔다.  
노바스코샤와 보스톤의 우정은  
특별하게 이어져 오고 있으며 해마다  
수많은 보스톤 관광객들이 노바  
스코샤를 찾는다. 심지어 이 같은  
동질감 때문에 노바스코샤에는 레

드삭스 팬들이 형성되어 있기도 하  
며 노바스코샤 레드삭스 팬들을 the  
Bluenose BoSox Brotherhood라고  
부른다.

hsb@bostonkorea.com

# 보스톤 한인야구협회 이학재 회장 취임

(보스톤 = 보스톤코리아) **편집부** =  
보스톤 한인야구협회(이하 보스톤  
야구협회)에 새로운 회장단이 취임  
을 했다. 보스톤야구협회는 신임회  
장으로 이학재 전 체육회장을 선출  
했다. 지금까지는 정민수 씨가 회장  
직을 맡아 왔다.

10년 넘게 활동해 온 한인야구협  
회는 뉴잉글랜드 지역에 사는 한인  
야구 애호가들이 모두 참여한 한인  
사회인 야구 리그이다. 현재 4팀으  
로 운영이 되고 있는 보스톤 한인 야  
구 리그는 4월에 시작, 10월에 시즌  
을 마감한다. 시즌에는 매주 토요일  
에 오전과 오후로 나누어 게임이 있  
다.

현재 50명이 넘는 리그 회원들은  
대학과 대학원생, 직장인과 사업인

들로 이뤄져 있다. 과거 야구선수  
출신에서 비 선수출신까지 다양한  
회원들로 구성되어 있으며 야구  
에 관심 있는 한인들이면 누구나 참  
여 가능하다. 야구뿐만 아니라 친목  
및 인맥 쌓기에도 좋은 모임으로 알  
려져 있다.

운영진에는 이학재 회장을 맡으  
로 이경민 수석 부회장, 이우주 부  
회장, 노승혁 사무총장, 구준모 총  
무로 이뤄져 있다. 이밖에 각 팀에  
단장과 부단장도 이번에 새로 임명  
되었다. 신인 이학재 회장은 “이  
번 신임 회장 취임과 함께 한단계 더  
발전할 수 있는 리그를 만들겠다”  
며 “보스톤을 비롯한 뉴잉글랜드  
지역에 야구를 하고 싶으신 모든 분  
들의 관심과 참여를 바란다” 고 밝



울스톤 한마루식당에서 열린 취임식에서 야구협회장 회장으로 이학재 사범이 취임했다. 사진 좌측부터  
이학재 신임회장, 한규만 단장, 채스터리, 정민수 전회장, 구준모 총무, 이우주 부회장

혔다.  
2020년 시즌을 준비 중인 이번 회  
장단은 새로운 회원들을 받기 위해  
이번 2020년 1월 25일에 첫 트라이아  
아웃(Try Out)을 가질 예정이며, 3월  
7일에 두번째 트라이아웃(Try Out)  
을 할 예정이다. 구체적인 시간과

장소는 추후 고지할 계획이다.  
보스톤 야구협회 웹사이트는  
WWW.bostonkbl.info, Facebook:  
Boston Korean Baseball League.  
문의는 이학재 회장: 617-852-0400,  
사무총장 노승혁: 646-468-0878에  
게 할 수 있다.

## 손영권 치과

youngdentistrypc.com

**진료 과목**

일반 치과  
크라운  
임플란트  
잇몸 치료  
Invisalign  
Sleep Apnea

**보험**

Delta Dental Premier,  
Blue Cross Blue Shield  
Indemnity Plan

**좋은 치과, 좋은 치아**

Young K Son, DMD **978.459.0594**  
674 Rogers St. Lowell, Massachusetts 01852

## MASS-Drain DRAIN & PLUMBING

확

막힌 곳을 뚫어드립니다

**부엌, 목욕탕 리모델링 전문**  
WATER HEATER, BOILER  
HEATING, FAUCET

www.massdrain.com | massdrain@gmail.com  
**617.645.6146**

## 가족 물리치료 병원

GB Family Physical Therapy

**매사추세츠 최초  
REDCORD식 치료법 도입**

**진료분야**  
목, 허리 통증, 디스크  
어깨, 팔, 무릎, 다리 및 각종 운동 후 통증  
척추 측만증 및 자세교정

**교통사고/직장상해 보험, 유학생/여행자 보험,  
메디케어 외 정부보험 및 미국보험**

대표: 781-365-1876 한국어 781-365-1867  
83 Cambridge St. Suite 2B Burlington, MA 01803

[www.gbfamilypt.com](http://www.gbfamilypt.com)

# 전자담배 판매 금지 어긴 업체 적발

## 주민 신고로 경찰 잠복 수사 영업 정지 외 추가 처벌 가능

(보스톤=보스톤코리아) 정성일 기자 = 찰리 베이커 매사추세츠 주지사 주비상 사태 선포와 함께 모든 전자담배 제품의 판매를 금지했지만, 이를 어기고 전자담배를 판매한 업체가 적발되었다. 이스트 브리지워터에 소재한 전자담배 판매점에 대해 보건부는 영업 정지 명령을 내렸다.

이스트브리지워터 경찰에 따르면 라이프스타일 베이프에 지난 5일 명령장이 전달되었다. 이 가게는 타운 정부로부터 벌금이나 다른 형태의 추가 징계 처벌이 내려질 수 있다.

라이프스타일 베이프에 영업 정지 명령이 내려진 것은 지역 주민들이 신고를 했기 때문이다. 가게 주변 주민들은 전자담배가 판매 금지된 뒤에도 이 가게가 계속해서 전자담배 제품을 팔고 있다고 신고를 했으며, 주민 신고 중에는 미성년자에게 전자담배가 판매되고 있다는 내용도 있었다.

주민 신고 접수 이후 경찰들은 가

게 주변에 잠복해 있었으며, 가게에서 걸어 나오는 남성을 목격했다. 이 남성은 무엇인가를 주머니 속에 넣으면서 가게에서 나왔다.

가게에서 나온 남성은 차를 타고 떠났으나 20분 뒤에 스탱 사인을 지키지 않아 다른 경찰에 의해 차량이 세워졌다. 라이프스타일 베이프에 잠복해 있던 형사는 이 남성과 대화를 한 후에 라이프스타일 베이프에

서 구입한 제품을 증거로 압수했다.

베이커 주지사는 지난 9월 24일 전자담배 판매를 전면적으로 중지했으며, 이 판매 금지 조치는 내년까지 1월까지 4개월 동안 적용된다. 전자담배 업체가 반발하여 베이커 주지사의 조치는 위헌이라며 소송을 제기했지만 법원은 결국 베이커 주지사의 손을 들어주었다. 다만 법원은 예외적으로 의료용 마리화나를 위한 전자담배 제품의 판매는 허용되어야 한다고 판결했다.

jsi@bostonkorea.com



이스트 브리지워터에 소재한 전자담배 판매점에 대해 보건부는 영업 정지 명령을 내렸다



최근 발표된 보고서에서 매사추세츠 주가 미국에서 가장 살기 좋은 주로 선정되었다

## MA주 미국서 가장 살기 좋은 주 선정

(보스톤=보스톤코리아) 정성일 기자 = 최근 발표된 보고서에서 매사추세츠 주가 미국에서 가장 살기 좋은 주로 선정되었다. 매사추세츠 주가 미국 내 최고의 주로 꼽힌 가장 주된 이유는 소득 수준이 높고 고등 교육을 받은 인구의 비율이 높기 때문이었다.


지난 4일, 24/7 월스트리트(247wallst.com)는 미국 내에서 어떤 주가 살기에 좋은지에 대한 순위를 발표했다. 이 순위는 지난 10년 동안의 인구 변화, 실업률, 저소득 층의 비율, 태어날 당

시의 기대 수명 등을 바탕으로 작성되었다.

매사추세츠 주에서는 25세 이상의 성인 중 대학 졸업 이상의 학위를 가진 사람이 44.5%로 미국 내에서 가장 높았다. 평균 가구 소득도 미국 평균인 62,000달러보다 훨씬 높은 80,000달러였으며, 기대 수명은 80.4세로 미국 평균보다 1년 이상 높다.

매사추세츠 주의 뒤를 이어 콜라라도, 뉴저지, 하와이, 코네티컷이 미국 내에서 가장 살기 좋은 5개 주로 꼽혔다.

jsi@bostonkorea.com

 **NAMU · 나무컴퍼니**

“ 국제기능올림픽 목재분야 금메달리스트 ”  
대통령 훈장 수훈 / 15년 이상의 경력

- 주방, 욕실 리모델링
- 하우스, 커머셜 레노베이션
- 바닥, 데크, 원목가구

견적부터 마무리까지 확실하게 책임지고  
양심적으로 프로젝트를 진행합니다.

info@namuma.com / 617-775-4771  
견적상담 **www.namuma.com**  
58 Pulaski St, Peabody, MA 01960

 **태양자동차**  
Body & Repair / States Inspection

축 개업 25주년

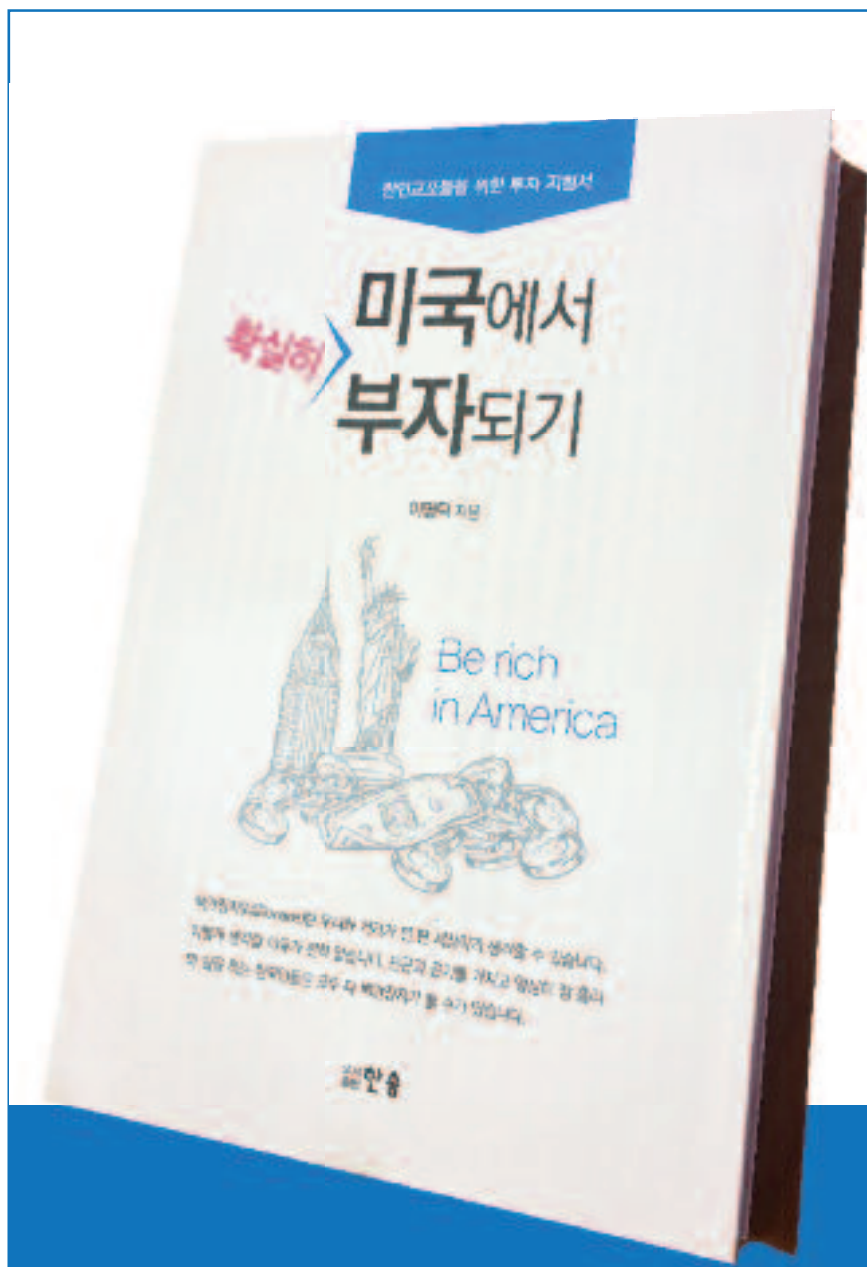
모든 차량 정비 서비스  
유럽, 미국  
일본, 한국

**리페어 워크/바디 워크**  
사고가 난 차를 원상 복구해 드립니다.  
인슈어런스 바디워크 합니다.

노스이스턴대학 자동차 손상평가 자격증    재도장 및 마감 자격증    프레온 가스 취급 자격증

**617.868.2500, 617.868.2600**  
48 NEW ST. CAMBRIDGE, MA 02138  
Harvard Sq. 5 min / Lexington 10 min / Newton 20 min  
E mail: sunautobody@yahoo.com



## 한인 교포들을 위한 투자 지침서

이명덕 박사의

# 미국에서 부자되기

절찬리에 판매중 **\$20**

백만장자(Millionaire)란  
우리와 거리가 먼 판세상이라 생각할 수 있습니다.  
이렇게 생각할 이유가 전혀 없습니다.  
은근과 끈기를 가지고 열심히 땀  
흘리며 일을 하는 한국인들은  
모두 다 백만장자가 될 수 있습니다.



구입 문의: **617.955.9112**  
bostonkorean@hotmail.com

Dedicated to Your Health **Icon Dental**

**아이콘덴탈**  
Ultimate Smile

Quality Dental Care

렉싱턴과 콩코드에 편리하게 위치한 아이콘 덴탈은 여러분과 가족 모두에게 적합한 맞춤형 치료 계획을 통해 미용치과, 성인 및 소아 치열교정 및 최신 임플란트 시술에 이르기까지 모든 분야의 치과 진료를 제공하고 있습니다. 최신 기자재와 진료기술 그리고 편안하며 현대적인 진료실에서 친절한 스태프와 함께 양질의 치과 진료를 제공하기 위해 최선의 노력을 다하고 있습니다.

### 대표원장 치의학박사 **안형준**

57 Bedford St. Suite 220, Lexington MA 02420  
**전화 781-861-8978**

97 Lowell Rd. Suite A8, Concord MA 01742  
**전화 978-369-0254**

이메일 info@icondentalexington.com  
www.icondentalexington.com

**Dr. 차 영 주**  
치과 일반의  
**Dr. James Kim**  
치과 일반의  
**Dr. Larisa Turkenich**  
치과 일반의  
**Dr. Charles Braga**  
임플란트 및 잇몸 수술 전문의  
**Dr. 오 동 현**  
교정 전문의

## 미래를 생각한다면 지금부터 제대로 준비하자!

집장만  
패밀리 프로텍션  
모든걸 한번에!!

걱정만 준비하는 상담  
**주택용자**  
모기지 리파이낸스 의료보험  
생명보험 동상대출  
케쉬아웃 리파이낸스 나의노후?  
연금보험  
모기지 프로텍션  
보험 최적화 사고보험

모기지 & 종합보험  
**마이클 리 컨설팅** michael.lee@fairwaymc.com  
mtgwithmike@gmail.com  
**978.314.8818**

2 Adams Place, Suite 410 Quincy, MA 02169



10월 29일 기준, 미국 내에서 전자 담배로 인한 폐질환으로 37명이 사망했다

## MA주 전자 담배 폐질환 3번째 사망자

### 전자 담배 폐질환 환자 220명 보고 구체적인 발병 원인 밝혀지지 않아

(보스톤=보스톤코리아) 정성일 기자 = 매사추세츠 주에서 전자 담배와 관련된 폐질환으로 3번째 사망자가 발생했다. 매사추세츠 보건부는 이 같은 사실을 지난 6일 발표했다. 전자 담배 관련 3번째 사망자는 우스터 카운티에 거주하는 50대 남성으로만 알려져 있다. 이 환자는 전자 담배를 사용할 때 니코틴과 THC가 함유된 액상을 함께 사용했다고 보건부는 밝혔다. THC는 마리화나에서 추출되는 성분으로 기분을 들뜨게 하고 환각 작용을 일으킬 수 있는 성분이다. 이미 매사추세츠 주에서는 지난 9월 이후 전자 담배와 관련된 폐질환

환자가 200명 이상 보고되었다. 3번째로 사망한 환자 역시 이미 전자 담배와 관련된 폐질환으로 주 보건부에 보고된 환자였다. 매사추세츠 주 보건부는 9월부터 특별한 원인을 알 수 없는 폐질환 환자나 전자 담배를 사용한 이력이 있는 환자를 발견하는 병원엔 반드시 보건부에 보고하도록 하고 있다. 9월부터 현재까지 매사추세츠 주 보건부에 접수된 전자 담배로 인한 폐질환 의심 환자는 모두 220명이다. 이 중에서 127건에 대해 주 보건부는 심층 조사를 진행했으며, 95건의 조사가 끝난 상태다. 주 보건부는 이 중에서 68건의 환자에 대해 연방

질병통제센터에 케이스를 보고했다. 지난 달에 매사추세츠 주 보건부는 전자 담배와 관련된 폐질환으로 2명이 사망했다고 발표했다. 첫 번째 사망자는 미들섹스 카운티에 거주하는 40대 여성이었으며, 두 번째 사망자는 햄프셔 카운티에 거주하는 60대 여성이었다. 두 사망자 모두 전자 담배를 사용할 때 니코틴 액상을 이용했다. 미국 전체에서는 10월 말까지 전자 담배로 인한 폐질환 환자가 1888명 보고되었으며 37명이 사망했다. 연방 질병통제센터와 식품의약국은 전자 담배를 사용한 폐질환 환자들의 발병 원인을 조사 중이지만 어떤 성분이 구체적으로 폐질환을 일으키는지는 아직 밝혀내지 못했다. jsi@bostonkorea.com



손정의 소프트뱅크 회장.

## 소프트뱅크, '14년 만에' 적자 전환 상반기 순익 반토막... "스타트업 투자 전략 의문"

(서울=뉴스1) 한상희 기자 = 소프트뱅크그룹의 3분기 실적이 위워크와 우버 등에 대한 투자 손실이 크게 늘면서 14년 만에 적자로 돌아섰다. 상반기 순익은 반토막이 났다. 창사 이래 최악의 수준이다. 소프트뱅크를 이끄는 손정의 회장은 이날 실적 발표 후 기자회견에서 "너털너털해졌다"는 표현을 쓰며 "대풍, 폭풍우의 상황이다. 이 만큼 적자를 낸 것은 창사 이래 처음"이라며 깊은 우려감을 드러냈다. 니혼게이지아이신문·로이터통신에 따르면 소프트뱅크는 이날 실적을 공개하고 2019년 상반기 순이익이 전년 동기 대비 50% 줄어든 4215억엔을 기록했다고 밝혔다. 같은 기간 매출액은 4조 6517억엔, 영업 손실은 155억엔을 기록했다. 전년 동기엔 1조 4207억엔 흑자를 냈었다. 3분기(7~9월)에만 7001억엔 적자(작년 동기 5264억엔 흑자)를 냈다. 이는 로이터가 집계한 시장 예상치(480억엔)를 15배나 웃도는 것이다.

특히 주력인 비전펀드 사업에서 고액의 손실(5726억엔)이 발생했다. 위워크가 방만한 경영으로 기업공개(IPO)도 못해 지난 달 100억달러 이상을 투입한 데다, 우버·슬랙·디디추싱 등 투자자들이 고전한 것이 영향을 미쳤다. 2771억엔의 이익을 낸 중국 알리바바도 비전펀드의 손실분을 상쇄하지 못했다. 비전펀드는 9월 말 기준 88개 스타트업에 약 707억달러를 투자하고 있다. 하지만 투자 대비 성과는 좋지 못하다. 118억달러를 투자, 가장 많은 자금이 투입된 디디추싱의 경우 계속되는 적자에 올 여름 20억달러 규모의 신규 자금 조달에 나서며 27억달러가 투자된 쿠팡의 경우 지난해 영업 손실이 매출보다 빠른 속도로 증가했다. 우버의 주가는 이번 주 상장 이후 최저치를 기록했다. 이에 대해 로이터통신은 "소프트뱅크의 분기 실적이 14년 만에 적자 전환했다. 이는 손정의 회장의 스타트업 투자 고위험 전략에 의문을 던지고 있다"고 지적했다.

# 잘하는 이유가 있습니다!

집을 사시거나 파실때 맡겨 주시면 최선을 다해 일 하겠습니다.

집을 사고 팔때 언제든지 승진(GINA)과 승원(PETER)을 찾아 주세요.  
 TEL: 978.866.3248(최승진), 617.780.7839(주승원)  
 thepeterginateam@gmail.com





# 강남 '반값 아파트' 쏟아진다...상한제發 로또 청약 광풍

87개 단지 8만4000여가구 상한제 적용...분양가 5~10% 낮아져

강남권이 대부분, 시세보다 절반 싼 '반값 아파트' 분양 예고

(서울=뉴스1) 국종환 기자 = 정부가 서울 강남4구(강남·서초·송파·강동구)와 마포성(마포·용산·성동구) 등의 27개 동을 민간택지 분양가 상한제 적용 지역으로 지정하면서 분양가 상한제가 본격적으로 시행됐다. 앞으로 이들 지역에서 나오는 새 아파트의 분양가는 현재보다 10%가량 더 저렴하게 나올 전망이다. 주변 아파트 시세와 비교하면 최대 절반 정도의 가격이어서 '로또 청약' 광풍을 예고하고 있다.

◇87개 단지 8만4000여가구 상한제 '타격'...분양가 5~10% 낮아져

국토교통부는 지난 6일 주거정책심의위원회(주정심)를 열고 강남4구 22개동(개포·반포·잠실동 등), 마포구(아현동), 용산구(한남·보광동), 성동구(성수동1가) 등을 민간택지 분양가 상한제 적용 지역으로 지정한다고 밝혔다. 분양가 상한제란 택지비와 건축비에 건설업체의 적정 이윤을 보탠 분양가격 이하로 분양하도록 정한 제도다. 최근 분양가가 연일 치솟아 집값 상승을 유발하자, 이를 막기 위해 정부가 내놓은 대책이다.

국토부 자체 집계로 27개동에서 상한제 적용을 받게 되는 재건축·재개발 단지와 일반분양 사업지는 87개단지(8만4000가구) 정도로 추산된다. 이중 강남4구 단지가 74곳

에 달할 정도로 강남에 압도적으로 몰려있다. 일반 아파트는 이달 8일 이후, 재건축·재개발 아파트는 내년 4월 29일 이후 입주자 모집공고를 신청하면 분양가가 제한된다.

정부는 상한제 적용 지역의 분양가는 현재 주택도시보증공사(HUG)가 주변 시세를 기준으로 관리하는 분양가보다 5~10% 정도 더 낮아질 것으로 보고 있다. 강남권의 경우 집값이 최근 단기 급등한 상태라 시세와 비교하면 최대 절반가량 싼 '반값 아파트'의 분양이 예고되고 있다.

예로 서초구 반포동 등 강남권 분양가는 현재 3.3㎡당 최고 4800만원 대인데, 상한제가 시행되면 4000만원 중반 이하로 떨어진다. 주변 아파트 시세는 3.3㎡당 7000만~9000만원대에 형성돼 있고, 최근엔 1억원을 찍은 단지까지 등장한 상황이다. 새 아파트 분양 시 시세차익이 상당하다 보니 청약 열기는 더욱 심화할 수밖에 없다는 전망이다.

◇공급 얼마나 수반되느냐가 관건, 정부-시장 견해차 커

분양가 상한제 성패의 관건은 지정 지역에서 새 아파트의 공급이 얼마나 수반되느냐에 달려있다. 정부의 의도대로 공급이 원활하게 진행된다면, 새 아파트가 계속 저렴하게 공급되면서 기존 아파트값까지 끌어

내리는 효과를 얻을 수 있다. 하지만 재건축·재개발 조합이 수익성 악화를 이유로 분양을 미뤄버릴 경우, 공급이 위축되면서 집값이 오히려 오를 수 있다.

시장 전문가들 사이에선 부정적인 전망이 앞선다. 이미 7월 분양가 상한제 예고가 나왔을 때부터, 공급 위축 우려가 확산하면서 신축 아파트 위주로 집값이 많이 오른 상태다. 또 실제 주요 조합들을 중심으로 후분양을 검토하거나, 사업을 재검토하려는 움직임도 나오고 있어 분양이 지연될 가능성이 제기된다.

장재현 리얼투데이 리서치 본부장은 "일반분양가가 내려가면 조합원 부담금이 늘어나기 때문에 사업을 미루려는 조합들이 생길 수 있다"며 "이로 인해 주택 공급이 위축되면 결국 또다시 집값 상승을 야기할 수밖에 없을 것"이라고 말했다.

상한제 적용을 받지 않는 지역으로 수요가 쏠리는 풍선효과 등 부작용에 대한 우려도 나온다. 양지영 R&C연구소의 양지영 소장은 "단기적으로 집값을 잡을 수 있지만, 한정적"이라며 "오히려 동 단위 지정은 지정하지 않은 옆동 집값이 상승하는 풍선효과가 나타날 수 있다"고 했다.

공급 위축 우려와 관련해 국토부는 그렇지 않다고 반박했다. 과거



지정구	지정동
강남구 (8개동)	개포, 대치, 도곡, 삼성, 입구정, 역삼, 일원, 청담
서초구 (4개동)	잠원, 반포, 방배, 서초
송파구 (8개동)	잠실, 가락, 마천, 송파, 신천, 문정, 방이, 오금
강동구 (2개동)	길, 둔촌
영등포구 (1개동)	여의도
마포구 (1개동)	아현
용산구 (2개동)	한남, 보광
성동구 (1개동)	성수동1가

전국적인 분양가상한제 시행 시기에도 금융위기 시기를 제외하면 뚜렷한 공급 감소는 없었다는 것이다. 국토부 관계자는 "서울 정비사업은 대부분 관리처분계획 인가 이후 단계 또는 조합설립인가 이전 단계로 공급 위축 우려가 낮다"며 "관리

처분 인가 단지는 6개월 안에 분양하면 상한제 대상에서 제외되므로 오히려 공급이 조기화할 것"이라고 말했다. 이어 "초기 재건축·재개발 사업은 분양까지 오랜 시간이 걸려 상한제로 인한 사업 지연 우려는 낮다"고 덧붙였다. jhkuk@news1.kr



"전문적인 치료,  
진실된 치료,  
진심을 담은 치료,  
Smart Dental이  
추구합니다"



JEONG LEE, D.M.D., MMSc., PhD.

원장 이정숙

- 서울대학교 치의학대학원 1990년 졸업
- 서울대학교 치의학대학원 박사학위 2000년 취득
- 서울부부치과원장 1994년-2006년
- Tufts School of Dental Medicine 2009년 졸업
- Harvard School of Dental Medicine 보철과 2012년 졸업

SMART DENTAL

452 Pleasant St., Malden MA 02148

Office: 781 322 4914

Fax: 781 605 3797

Email: maldensmartdental@gmail.com



Malden Center역에서  
걸어서 10분, 차로 5분 거리

# H MART

BURLINGTON WEEKLY SALE NOV. 8th - NOV. 14th, 2019

**CUSTOMER SERVICE**  
Customer\_care@hmart.com  
TOLL FREE T. 877.427.7386



For events, coupons & exclusive deals, subscribe at www.hmart.com, and visit our Facebook, Twitter, Pinterest & Instagram to stay up to date on special offers!

**NEW RESTAURANT PARTNERS WANTED**  
Have a great idea for a restaurant, we have the perfect busy location for you. 음식점으로 성공창업을 원하신다면 지금 연락주세요! CONTACT me@hmart.com



## SEARED DUCK BREAST WITH CHIVES SALAD

맛도 영양도 환상 궁합인 오리불고기와 부추 샐러드를 H마트와 함께 만들어보세요.  
A RECIPE BORN FROM A MOTHER'S DEDICATION TO HER CHILD'S HEALTH AND WELL-BEING! INTRODUCING THE SEARED DUCK BREAST, EATEN LIKE A SSAM WITH KOREAN FLOUR CREPES AND CHIVES SALAD.



Follow us @hmartofficial H MART MA ID : @hmart\_ma

<p><b>California Fuyu Persimmon</b> 캘리포니아 단감</p> <p><b>\$12.99</b> box</p>	<p><b>Gala Apple</b> 갈라 사과</p> <p><b>\$0.99</b> lb.</p>	<p><b>Fuji Apple</b> 후지사과</p> <p><b>\$1.49</b> lb.</p>	<p><b>Pomegranate</b> 석류</p> <p><b>\$2.49</b> ea.</p>	<p><b>Red Leaf Lettuce</b> 적상추</p> <p><b>\$0.99</b> bun.</p>
<p><b>Oriental Sweet Potato Medium</b> 한국 고구마</p> <p><b>\$1.99</b> lb.</p>	<p><b>Korean Enoki Mushroom</b> 한국산 팽이버섯</p> <p><b>\$0.99</b> 7.05oz./pkg.</p>	<p><b>Korean King Oyster Mushroom</b> 한국산 새송이버섯</p> <p><b>\$1.99</b> 10.58oz./pkg.</p>	<p><b>Crown Broccoli</b> 크라운 브로콜리</p> <p><b>\$0.99</b> lb.</p>	<p><b>SOONYEOWON Tofu</b> 수녀원 두부</p> <p><b>\$1.29</b> Soft/Silken/Firm 14-16oz./pkg.</p>

<p><b>MEAT   at unbeatable low prices</b></p>		<p><b>SEAFOOD   at shockingly low prices</b></p>	
<p><b>Fresh Beef Flank Steak</b> 앞치마 양지(육개장)</p> <p><b>\$6.99</b> lb.</p>	<p><b>Boneless Pork Loin</b> 돈까스용 돼지고기</p> <p><b>\$4.99</b> lb.</p>	<p><b>Head-on Louisiana Shrimp</b> 머리있는 루이지애나 자연산 왕새우 10-15's</p> <p><b>\$7.99</b> lb.</p>	<p><b>SUHYUP Jeju Belt Fish</b> 수협 제주 은갈치</p> <p><b>\$5.99</b> ea.</p>
<p><b>Sliced Pork Single Belly for BBQ</b> 바베큐 생삼겹살</p> <p><b>\$6.99</b> lb.</p>	<p><b>Whole Chicken</b> 통닭</p> <p><b>\$1.79</b> lb.</p>	<p><b>SUHYUP Cleaned Rock Sole</b> 수협 손질 냉동 가자미</p> <p><b>\$2.99</b> lb.</p>	<p><b>Seaweed Fulvescens</b> 한국산 매생이</p> <p><b>\$5.99</b> lb.</p>
<p><b>Patella Bone</b> 도가니</p> <p><b>\$1.49</b> lb.</p>	<p><b>Marinated Sliced Beef Ribeye for Bulgogi</b> 양념 소불고기</p> <p><b>\$6.99</b> lb.</p>	<p><b>TONGTONGBAY Dried Squid</b> Thin Sliced</p> <p><b>\$8.99</b> 8oz./pkg.</p>	<p><b>Blackfish</b> 살아있는 우럭</p> <p><b>\$12.99</b> lb.</p>

**GET SMART AND SAVE MORE & BIG.**

<p><b>HARU HARU Medium Grain Milled Rice</b> 하루하루 마이쌀 15 lbs.</p> <p><b>\$10.99</b></p>	<p><b>NONGSHIM Shin Ramyun Noodle Soup</b> 농심 신라면</p> <p><b>\$9.99</b> 4.2oz. x 16ea./box</p>	<p><b>KYONG GI Super Quality Medium Grain Rice</b> 경기미</p> <p><b>\$10.99</b> 15 lbs.</p>	<p><b>PULMUONE Noodles with Fire-roasted Black Bean Sauce</b> 폴무원 직화 짜장면</p> <p><b>\$4.99</b> 23.2oz.</p>	<p><b>HAIOREUM Premium Roasted Seaweed</b> 해오름 밭도독 재래/파래 도시락 김 Original/Green Laver</p> <p><b>\$2.99</b> 0.15oz. x 8ea./pkg.</p>	<p><b>HOUSE FOODS Chinese Mabo Tofu Sauce</b> 하우스푸드 마파두부 소스</p> <p><b>2\$5</b> Mild/Med/Hot Hot - 5.29oz.</p>	<p><b>SHIRAKIKU Canned 100% Pure Sesame Oil</b> 시라키쿠 참기름캔</p> <p><b>\$9.99</b> 56fl.oz.</p>
<p><b>CJ Cooked White Rice</b> CJ 햇반 7.4oz. x 12ea./box</p> <p><b>\$12.99</b></p>	<p><b>HAIOREUM Citron Tea with Honey</b> 해오름 유자차 2.2 lbs.</p> <p><b>\$5.99</b></p>	<p><b>CJ Berkshire Pork Coarse Sausage</b> CJ 흑돼지 통통 소세지</p> <p><b>\$3.99</b> 8oz.</p>	<p><b>DANYA Seasoned Pollack Roe</b> 다야 명란젓</p> <p><b>\$12.99</b> 1 lb.</p>	<p><b>KWANG DONG Canned Vita 500 Drink</b> 광동 마시는 비타민 C 비타 500</p> <p><b>2\$1</b> can/for 250mL</p>	<p><b>CALBEE Fruga Fruit &amp; Granola</b> 칼비 프루그라</p> <p><b>\$5.99</b> Original (17oz./Matcha (15oz.))</p>	<p><b>GLICO Pocky Biscuit Sticks</b> 글리코 포키 배베로 Chocolate/Cookies/Strawberry</p> <p><b>\$2.99</b> 3.81 - 4.45oz. (9cnet./pkg.)</p>

**프리미엄 김치 브랜드 1000 YEAR KIMCHI TASTE THE BOLD TRADITION**

유산균 김치 / 100% 천연재료 사용

<p><b>I WANT Bath Tissue</b> 아이원트 화장지</p> <p><b>\$10.99</b> 20rolls/pkg.</p>	<p><b>I WANT Paper Towel</b> 아이원트 페이퍼 타올</p> <p><b>\$10.99</b> Multi-purpose 12rolls/pkg.</p>	<p><b>Spoon Stand with Square/Circle Pattern</b> 스퀘어/씨클 무늬 수저통</p> <p><b>\$3.99</b> ea.</p>	<p><b>ZOJIRUSHI Stainless Lunch Jar</b> 조지루시 보온죽통</p> <p><b>\$21.99</b> Aqua Blue 0.35L</p>	<p><b>HELLO HOME Glass Jar</b> 헬로홈 유리 과일주병</p> <p><b>\$8.99</b> 3L</p>
--	---	---	---	--

**BURLINGTON**  
3 Old Concord Rd, Burlington, MA 01803

본 세일 광고는 BURLINGTON지역에만 해당됩니다. 편집상 오자나 탈자가 있을 수 있습니다. \*각 매장 상황에 따라 상품의 판매 수량과 세일 가격 등이 변경 및 제한될 수 있으며, 조기 품절 될 수 있습니다. \*BOX세일 아이템을 제외한 모든 세일 아이템은 BOX단위로 판매하지 않습니다. \*H마트에서 크레딧 카드를 이용하실 수 있습니다. This ad only pertains to our Burlington locations. During the editing process, there may be mistypes/misprints. Each location may be subject to limited availability, as well as their sale prices. Some products may be sold out. If a product is not listed as a boxed sale item, it cannot be purchased as a boxed sale item. All H Mart locations accept all major credit cards.



경험과 전문성으로  
여러분의 소중한 자산을  
책임지겠습니다

## OUR AGENTS



**나 원 태**  
617.642.3156  
won@bostonpremierrealty.com



**제이슨전**  
617.642.5670  
jason@bostonpremierrealty.com



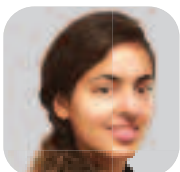
**신 보 경**  
508.361.6064  
boshin@bostonpremierrealty.com



**줄리 전**  
978.494.2043  
julie@bostonpremierrealty.com



**크리스틴 손**  
773.968.2651  
christine@bostonpremierrealty.com



**Ritika Chopra**  
617.697.1191  
rchopra@bostonpremierrealty.com



**이 준 균**  
617.543.5728  
jun@bostonpremierrealty.com



**차 민 영**  
651.402.5194  
minyong@bostonpremierrealty.com



**이 현 주**  
401.935.3397  
hyunju@bostonpremierrealty.com



**최 은 경**  
781.690.4389  
chrischoi@bostonpremierrealty.com



**박 혜 원**  
617.447.0591  
nikkiepark@bostonpremierrealty.com



**비비안 유**  
617.935.2713  
vivian@bostonpremierrealty.com

[WWW.BOSTONPREMIERREALTY.COM](http://WWW.BOSTONPREMIERREALTY.COM)



경험과 전문성으로  
여러분의 소중한 자산을  
책임지겠습니다

## FEATURED LISTINGS



### ● 세탁소 매매

보스톤남쪽, 타운센터에 위치한 Full Plant, 안정된 고객과 매상, 소유주 은퇴, 하이드로카본.

Asking \$300,000



### ● 커머셜 빌딩

보스톤 북쪽 시티에 위치, 메인스트리트 선상, 주요 체인점들 주변, 5 Units 리테일 스토어 식당, 세탁소, 이발소 테넌트

Asking \$825,000

## LISTINGS



### ● 커머셜 건물

보스톤 북쪽에 위치, 1층 식당 2&3층 Residential 아파트, 월 렌트 인컴 \$5,500 Property 택스 저렴

Asking \$650,000



### ● 싱글하우스 매매

학군 좋은 타운 앤도버에 위치 필립스아카데미 5분거리, Colonial 스타일, 3700 Sq.ft. Full Finished 지하실, 사우나시설

Asking \$674,000



### ● 리테일 가게 매매

대형 아시안 슈퍼마켓내에 입점 연중무휴로 바쁜 가게, 안정된 고정 매출 업종 변경 가능

Asking 가격 문의 바람



### ● 네일샵 매매

트래픽 많은 좋은 위치, 넓은 전용 주차장 확보된 고객과 안정된 직원들

Asking \$110,000



### ● Take Out Seafood 튀김 가게

보스톤 환승 스테이션 위치, 특점 상권 종일 바쁜 가게, 매상 50% 순수익, 연매상 \$300,000이상

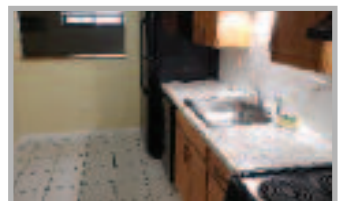
Asking \$150,000



### ● 세탁소매매

보스톤북쪽에 위치, Full plant 세탁소 안정된고객과매상

Asking \$165,000



### ● 아파트 렌트

Winthrop 위치, 로건공항과 보스톤 10분거리 저렴한 렌트비, 주차 2대 가능, 수영장 시설 2 Beds & 1 Bath

Asking 월 \$1,800 (네고 가능)



### ● 네일샵 매매

높은 매상과 안정된 고객층 고급스런 인테리어 최상의 비즈니스 투자

Asking \$320,000



### ● 커피샵 매매

보스톤 북쪽 타운, 연매상 20만불 이상 확보된 단골 고객, 부담없는 렌트비 1200 sq.ft.

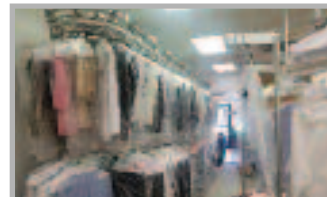
Asking \$120,000 Price Reduced



### ● 드랍오프 세탁소

보스톤 북쪽 교통량 많은 메인 스트리트에 위치 안정된 고객층

Asking \$40,000



### ● 드랍오프 세탁소

보스톤 남쪽, 좋은 위치, Tailoring 수요 높음 대형 미국 체인점 주변 안정된 인근 여러 타운의 고객 확보

Asking \$50,000



### ● 세탁소 단독건물 매매

보스톤 인근에 위치, 안정된 매상, 좋은 위치 및 개발중인 Complex 인근에 위치

Asking \$1,095,000

# 자사고 · 외고 · 국제고 일괄폐지 2025년부터 일반고로

## 교육부 '고교서열화 해소방안' 발표 영재고 · 과학고 선발방식도 개선 사교육 최소화 방침, 초등 4년부터

(서울=뉴스1) 김재현 기자 = 현재 초등학교 4학년이 고등학교에 입학하는 2025년부터 자율형사립고 · 외고 · 국제고가 모두 일반고로 바뀐다. 또 같은 시기 공주시대부고와 같은 전국단위 모집 일반고도 지역 · 학군 모집으로 전환한다. 영재고 · 과학고 선발방식도 사교육을 최소화하는 방향으로 개선한다.

유은혜 부총리 겸 교육부장관은 7일 오후 정부서울청사에서 이런 내용을 담은 '고교 서열화 해소 및 일반고 교육역량 강화 방안'을 발표했다. 이 자리에는 이재정 경기도교육감, 장휘국 광주시교육감, 최교진 세종시교육감, 조희연 서울시교육감, 도성훈 인천시교육감 등 고교교육을 담당하는 교육감 5명이 참석했다.

불공정한 고교체제를 개편해 시대적 화두로 떠오른 교육의 공정성을 회복하고 국정과제인 자사고 · 외고 · 국제고의 일반고 전환을 이행하기 위한 취지의 방안이다. 이에 따른 후속조치로 일반고 역량강화도 추진한다.

핵심은 자사고 · 외고 · 국제고 폐지다. 현재 초등학교 4학년이 고교에 입학하는 2025년 3월부터 자사고 · 외고 · 국제고는 일반고로 일괄 전환하기로 했다. 따라서 내년 일반고 전환이 결정된 4곳을 제외한 자사고 38곳, 외고 30곳, 국제고 7곳 등 75곳이 2025년 2월까지 각 학교 지위를 유지하게 됐다.

자사고 · 외고 · 국제고가 그동안 설립취지와 다르게 입시 위주 교육에 매몰됐고 고입 · 대입 사교육을 심화시켰다는 게 폐지 이유다. 또 이들 학교에 우수학생 쏠림현상이 나타나는 등 고교 간 서열화도 부추겼다고 교육부는 판단했다.

유 부총리는 "약 4%를 차지하는 자사고 · 외고 등에서 우수학생을 선점하고 비싼 학비와 교육비가 소요되다 보니 고교가 사실상 일류 · 이류로 서열화돼 학교 · 학생 간 위화감이 조성되는 등 문제가 발생했다"고 말했다.

일반고 전환시기를 2025년으로 잡은 건 고교학점제 도입시기를 감안했다. 고교학점제는 대학처럼 고



유은혜 사회부총리 겸 교육부장관과 교육감들이 고교서열화 해소 및 일반고 교육역량 강화 방안을 발표하기 위해 7일 오후 서울 세종로 정부서울청사 브리핑실로 향하고 있다. 왼쪽부터 장휘국 광주시교육감, 이재정 경기도교육감, 최교진 세종시교육감, 유 부총리, 조희연 서울시교육감, 도성훈 인천시교육감

교에서도 학생들이 원하는 과목을 선택해서 듣는 제도로 오는 2025년 도입 예정이다.

고교학점제가 안착하려면 고교 내신 절대평가 전환과 자사고 · 외고 · 국제고 폐지 등이 뒤따라야 한다. 또 올해 운영성과 평가(재지정 평가)를 통과한 자사고 14곳이 5년간 지위를 유지한다는 점도 고려했다.

폐지 방법은 법령 개정이다. 자사고 · 외고 · 국제고 설립 근거는 초·중등교육법 시행령 제90조(외고 · 국제고 설립근거)와 제91조(자사고 설립근거)에 있다. 해당 조항을 삭제하면 이들 학교를 폐지할 수 있다. 대통령령인 시행령은 국회를 거치지 않아도 정부가 고칠 수 있다. 교육부 관계자는 "오늘 발표를 계기로 즉시 시행령 개정 작업에 착수할 것"이라며 "보통 시행령 개정 기간은 4개월 정도 걸린다"고 말했다.

내년 재지정평가 미 실시...외고 · 국제고 명칭 그대로 사용 가능

내년 예정된 재지정 평가는 하지 않는다. 일반고 전환이 이미 예정됐기 때문에 불필요한 행정을 하지 않겠다는 뜻으로 풀이된다. 따라서 재지정 평가 근거가 담긴 초·중등교육법 시행령도 함께 개정할 것으로 보인다.

이들 학교가 2025년 일반고로 전환해도 2023 · 2024년 입학생은 그대로 자사고 · 외고 · 국제고생 신분을 유지한다. 학교명도 그대로 쓸 수 있다. 올해 외고에서 일반고로 전환한 부산국제외고도 교명을 유지하고 있다.

유 부총리는 "일괄 전환 전에 입학한 학생들은 졸업 때까지 자사고 · 외고 · 국제고 신분을 보장하고 일반고 전환 후에도 학교 명칭과 특화된 교육과정은 그대로 보장하겠다"며 "입학 방식만 바뀌는 것이므로 자사고 · 외고 폐지가 아니라 일반고 전환"이라고 강조했다.

전국단위 모집 일반고도 2025년부터 지역 · 학군 모집으로 전환한다. 공주시대부고를 예로 들면 현재 전국에서 학생들이 지원할 수 있는

데 앞으로는 학교가 소재한 충남 지역에서만 뽑도록 하겠다는 것이다. 자사고 · 외고 · 국제고가 폐지되고 이런 일반고를 유지했을 때 우수학생 쏠림 등 또 다른 서열화가 발생할 수 있다는 점을 감안했다.

또 예술 · 체육계열 일반고를 예술고 · 체육고로, 직업계열도 운영하는 일반고를 특성화고로 각각 기능에 맞게 학교 유형을 변경하는 방안도 검토하기로 했다.

영재고 · 과학고 선발방식도 개선하기로 했다. 현재 과학인재 양성과 이공계열 진학 등 설립취지에는 부합하지만 입시 과정에서 사교육을 유발하는 요인이 크다는 지적이 많다는 것을 수용했다.

교육부 관계자는 "이들 학교에 가기 위해 초등학교 때부터 선행학습이 진행되고 있다는 지적과 우려가 있다"며 "이번 기회를 통해 영재나 과학인재가 선행교육 · 사교육 등을 통한 고학력 인재인지, 제대로 된 영재성을 갖춘 인재인지 새롭게 고민하고자 한다"고 말했다.

이에 따라 교육부는 영재고 지필 평가를 폐지하고 입학전형 과정의 사교육영향평가를 실시하는 것을 검토하기로 했다. 또 영재고 · 과학고 입시시기를 일원화하는 것도 고려한다는 방침이다. 현재는 영재고 입시가 진행된 후 과학고 입시가 진행된다.

유 부총리는 "서열화된 고교체제는 고교교육 전반에 불공정을 만들고 미래교육에 부합하는 형태도 아니다"라며 "이번에 이를 과감히 개선하고 이와 관련한 제도개선을 차질없이 추진하겠다"고 밝혔다.

kjh7@news1.kr

## 삼청교육대 발언 박찬주 영입 철회

### 한국당, 입당 · 공천경쟁 대해선 "우리가 막을 방법 없어...절차대로"

(서울=뉴스1) 강성규 기자, 이균진 기자 = 자유한국당은 5일 논란이 일고 있는 박찬주 전 육군대장의 영입을 철회하기로 결정했다.

박찬주 한국당 사무총장은 뉴스1과 통화에서 "박 전 대장에 대한 여론이 나쁘고, 전날 '삼청교육대' 발언 논란 등 당에 해롭다고 봐서 결정한 것"이라고 밝혔다.

다만 박 전 대장이 한국당 입당 의사를 밝힌 것에 대해 "우리가 원칙적으로 막을 방법은 없다"고 답했다.

박 전 대장이 내년 총선 출마와 공천 경선 참여 의지를 내비치고 있는 것에 대해서도 "본인이 판단할 문제"라며 "우리가 그것까지 하라마라 할 수는 없다. 단, 당으로 들어오면 절차에 따라 판단하는 것"이라고 말했다.

한편 박 전 대장은 지난 4일 자신과 그 일가에 대한 의혹을 반박하며, '공관병 갑질' 등 의혹을 제기한 군인권센터의 임태훈 소장을 겨냥 "삼청교육대에 가서 교육을 받을 필요가 있다"고 맹비난했다.

박 전 대장은 이 발언이 논란이 일자 5일 CBS 라디오 '김현정의 뉴스쇼'와의 인터뷰에서 "불법적이고 비인권적이었던 삼청교육대의 정당성을 인정하는 것이 아니라 극기 훈련을 통해 단련을 받으면 자

신의 모습을 되돌아볼 수 있지 않겠느냐 하는 분노의 표현이었다"라며 "사과할 의사가 없다. 사과할 일이 아니고 해명할 일이라고 생각한다"고 밝혔다.

황교안 한국당 대표는 5일 국회에서 기자들과 만나 "박 전 대장을 비롯한 (인재영입과 관련한) 문제 제기에 공감한다. 인재영입은 12월이나 내년 1월 초에 해도 늦지 않다. 영입과정에서 철저한 검증도 필요하다"며 사실상 철회 의사를 밝힌 바 있다.

sgkk@news1.kr



영입이 막판에 무산된 박찬주 전 육군 대장이 기자회견을 하고 있다

# Chelmsford Beauty Academy

로웰에서 5분, 로렌스에서 15분, 벌링턴에서 10분, 앤도버에서 10분 거리

- 경험있는 교사진
- 90% 주보드 시험 통과후 바로 취업
- 풀타임 및 파트타임
- 매달 속눈썹 연장, 속눈썹 리프트, 눈썹 문신 훈련 클래스



## 뷰티 아카데미 수업 내용 및 시간

### 에스테틱스: 600시간

페이셜, 왁싱, 메이크업, 속눈썹 연장 등 포함

### 매뉴큐어리스트 : 100시간

매니큐어, 페디큐어, 아크릴릭 젤, 디핑 파우더 등 포함



60 Chelmsford st #2, Chelmsford MA 01824  
978.250.4488 978.987.3766

특스베리 소재 성업중인 네일살롱에서 네일 테크니션 구인중  
주급 \$800-\$1000  
978.967.6695, 978.987.3766

2개 대형 네일살롱 세일중  
12개 스파 페디큐어, 10개 매니큐어 테이블  
2 페이셜+ 왁싱 룸, 월마트가 있는 대형 플라자 내(가격 16만불 이상)



## 크라우저 & 서 로펌

MIAMI • BOSTON • D.C.  
이민법/개인상해법 전문

- ✓ 전문인력 취업비자(H-1B)
- ✓ 투자비자(E-2)
- ✓ 주재원 비자(L-2)
- ✓ 투자이민(EB-5)
- ✓ 특기자 비자(O-1, P-1)
- ✓ 가족초청이민
- ✓ 단기연수원비자(H-3)
- ✓ 시민권 신청
- ✓ 취업이민
- ✓ 주방재판
- ✓ 교수/연구직 이민
- ✓ 개인상해(교통사고)



▶ BOSTON Office Tel. 617-566-7979

1309 Beacon Street Suite 300 Brookline, MA 02446 Fax. 617-566-7982

▪ Email : info@stevesuh.com ▪ 홈페이지(국문/영문/중문) : stevesuh.com / suhlawyer.com

▶ MIAMI Office ▪ Tel. 305-372-7776 ▪ 28 W Flagler St Suite 330 Miami, FL 33130

**성양푸안 다블뤼 보스톤 한인성당**  
 St. David's Catholic Parish of Cambridge

주일 미사 (Sunday)  
 오전 9시 45분 (English)  
 오전 11시 (Korean)  
 오후 4시 30분 (Korean)

평일미사  
 (화) 오전 10시 30분  
 (목) 오후 7시 30분

고백성사  
 미사 시작 30분전

예비신자 교리반  
 9월에 시작합니다.

45 Ash St. Newton MA 02466 / 617-558-2711  
 stadparish@gmail.com / stdaveluychurch.org  
 www.facebook.com/stdaveluy

하나님을 기뻐하는 교회 삶을 노래하는 교회

**나사렛사람의교회**  
 KOREAN CHURCH OF THE NAZARENE

주일예배 오전 11시

"하나님은 가까이 계시합니다.  
 나사렛사람의교회도  
 가까이 있습니다."

900 Main Street  
 Reading, MA 01867  
 보스톤 북쪽  
 I-95 Exit 38B  
 (Rt. 28N)로 나와서  
 2 마일 왼쪽에 있습니다.  
 Tel. 781.439.1840

www.npeople.org  
 뒤임목사 유 경 열

HANNDYMAN ANDY **핸디맨 앤디**

플러밍, 변기, 욕조, 전기  
 상가, 가정집, 신, 증축  
 목수일, 마루, 타일 etc.  
 식당 후드팬,  
 식당 장비 수리

상담문의 **508.381.9519**  
 508.685.7688

**초이스 간판**

간판 및 사인  
 LED Sign, Channel Letter,  
 Truck Lettering, Banner,  
 Poster, Window Lettering,  
 Car Sign, All Types of Signs.

617.470.1083  
 choisigns@yahoo.com

성경대로 믿으며  
 성경대로 가르치고  
 성경대로 실천하는 교회

**사랑제일교회**  
 LOVE FIRST  
 PRESBYTERIAN CHURCH

담임 목사: 권중삼  
 Faith Theological Seminary, M Div.  
 New York Univ. M.E.  
 한양대학교 대학원  
 한기총 대한예수교장로회 미주노회 소속

교회 예배 안내	
주일 예배	오후 2시
주일 학교	오후 2시
전도인 공부	오후 4시
화요 공부	오후 7시
수요 예배	오후 7시
구역 예배	각 구역별

\* 모든 예배는 영어로 동시 통역됩니다.  
 All services are translated in English simultaneously

461 King St. Littleton, MA 01460 Tel: (978) 696-3293, (978) 844-2404  
 www.lovefirstchurch.com

**보스톤 서부 장로교회**  
 Boston-West Korean Presbyterian Church

어머님 마음 같은 교회

주일예배: 오후 2시	주일학교: 오후 2시
중고등부: 오후 2시	대학부모임: 주일 12시
금요기도회: 오후 8시	구역모임: 구역별로

담임목사: 김학수  
 www.bostonwestchurch.org

657 Boston Post Road, Weston, MA 02493  
 교회 : 781.894.3958 목사관 : 617.969.5809

**우스터한인연합감리교회**

예수님을 알고  
 그를 알리자

〈예배시간〉  
 주일: 오전 10:30  
 주일학교: 오전 10:30  
 금요기도회: 오후 7:30  
 새벽기도회: 오전 6:00(화~금)  
 우스터한국학교: 토 9:30~12:30

114 Main St. Worcester, MA 01608  
 Fax: 508.799.4488  
 http://workmc.org

담임목사: 김현태  
 617.780.4178

사업의 시작은  
**이경해 부동산**

Tel 800.867.9000  
 Cell 508.962.2689

email: kayleebrokers@aol.com  
 www.leebrokers.biz

4989 부동산 매개는

BH HS **버크셔 헤서웨이**  
 BERKSHIRE HATHAWAY

617-969-사구팔구

www.bhh-sneprime.com

**보스톤 봉사회**

의료보험안내  
 무료세금보고

Tel. 508-740-9188

**‘성령 안에서 하나되는 교회’**

하나님과 나 사이에 죄로 인해 막혔던 담을 예수님이 무너뜨리셨습니다.  
 그 사랑으로 우리도 서로 사랑하며, 그리스도의 몸된 교회를 이루었습니다.  
 겸손.. 은유.. 인내.. 사랑.. 용납.. 부끄심에 합당한 삶을 살아야겠습니다.

여러분을 초대합니다.

금요찬양예배 저녁 8:00  
**주일예배 오전 10:00**

주일 예배 오전 10:00  
 주일학교, 유스 예배 오전 10:00  
 금요찬양예배: 금 오후 8:00  
 새벽예배: 월-금 오전 5:30, 토 오전 7:00  
 청년모임 주일오후 12:30  
 속회모임 수 - 주일 속회별  
 중보모임 화, 목 오후 8:00, 주일 오전 9:30  
 성경공부 주일 오후 12:30, 수 오전 9:30, 금 오후 9:30

**비전 교회**  
 80 Mt. Auburn St., Watertown, MA 02472 Tel: 617.744.9557  
 www.gracevisionumc.org

**UMS**  
 신용카드결제 전문 기업 SINCE 1994

**15년동안 한인 비즈니스의  
 크레딧 카드 솔루션을 책임져 왔습니다.**

전문성과 기술력으로  
 탁월한 한국어 서비스를 제공하는 **UMS**

flex Gift UP SOLUTION

UMS는 뉴저지에 본사를 둔 카드결제 전문회사로서 미 전역에 서비스를 제공하고 있습니다.  
 FlexGift 기프트카드 프로그램, 자회사 UP Solution을 통한 POS 시스템, 모바일 결제 시스템 등  
 필요한 모든 제품과 서비스들을 제공, 최적의 환경에서 비즈니스를 하실 수 있도록 돕습니다.

UMS 보스톤지사 공식딜러 **이선호**  
**781.266.7245**  
**617.820.4833**

# H MART<sup>®</sup>

# 11 / 11

## 2019

# POCKY DAY

지금, 소중한 사람에게 전해주세요.



**NOV. 8<sup>TH</sup> - NOV. 14<sup>TH</sup>, 2019**

GLICO Pocky / Pejoy Biscuit Sticks 글리코 포키



**Family Pack**

3.81 - 4.45oz.

**2\$ 4.99**

ea./for



**Single Pack**

1.45 - 2.47oz.

**2\$ 2.99**

ea./for



**Party Pack**

Pretz - 6.35oz.

**2\$ 4.99**

ea./for

Pocky Uji Matcha 3.54oz.

BURLINGTON 3 Old Concord Rd, Burlington, MA 01803

CAMBRIDGE 581 Massachusetts Ave, Cambridge, MA 02139

The Best of Asia in America. Since 1982. H Mart

이 칼럼은 본지의 편집방향과 다를 수 있습니다

신영각 (보스톤코리아 칼럼니스트)

# 人

# 健(건)

"소망 중에 즐거워하며 환난 중에 참으며 기도(祈禱)에 항상 힘쓰며 너희를 핍박하는 자를 축복하고 저주하지 말라. 아무에게도 악(惡)으로 악을 갚지 말고 모든 사람 앞에서 선(善)한 일을 도모하라  
 Be joyful in hope, patient in affliction, faithful in prayer. Bless those who persecute you; Do not repay anyone, evil for evil. Be careful to do what is right in the eyes of every body. - 로마서 12:12, 14, 17.

자유한국당 황교안 대표가 6일 오후 3시 긴급기자 회견을 갖고 "총선 승리를 위해 자유 우파의 대통합이 필요하다"며 본격적인 통합 추진에 나선다고 선언했다. 황대표는 "한국당 간판을 내리고 새로운 간판을 달 수도 있다"고 말해 제3세대 대통합(大統合)도 내비쳤다. "우리가 추진중인 통합은 미래로 향하는 통합이어야 한다"고 밝히고 박근혜 전 대통령 탄핵 찬반으로 갈라진 보수진영의 대통합을 위해 탄핵 정국에서 어떤 입장에 섰는지는 불문(不問)에 부치는 것으로 해석된다. 황대표는 이날 국회에서 기자회견을 열고 "문재인 정권의 독선, 오만을 심판해 달라는 것이 10월 3일 광화문 광장의 민심이었다. 자유민주주의와 시장경제의 헌법 가치를 받드는 모든 분들과 정치적 통합을 본격적으로 추진할 것을 선언한다"고 힘주어 말했다. "독선적이고 무능한 좌파정권을 막아 내지 못한 책임(責任)에서 우리 누구도 자유로울 수 없다"며 "자유우파 정치인 모두는 정치적 실패에 대한 책임을 스스로에게 묻는 성찰의 자세를 가다듬어야 한다"며 "이는 한국당 대표인 저의 책임이다. 한국당은 물론 자유우파 정치인 모두의

책임"이라고 했다. 황대표는 "한,미,일(韓,美,日) 공조(共助)가 흔들리고 나라의 안보(安保)마저 위기에 처하게 됐다"며 "우리가 분열을 방지해 좌파정권의 질주를 막지 못한다면 역사에 또 한번 큰 죄를 짓는 일이 될 것"이라고 했다. 황대표가 추진하는 통합은 "과거로 돌아가는 통합이 아니라 미래(未來)로 향하는 통합이어야 한다"며 "통합이 곧 혁신이 되어 한국당 울타리를 뛰어넘는 새로운 틀의 대통합(大統合)을 추진할 수 있다는 입장인 것으로 알려졌다. 황대표가 보수 통합 추진을 공개적으로 밝힌 것은 유승민 의원 등이 새로운 제3대 신당 창당 움직임과 관련이 있는 것으로 알려졌다. 한 한국당 관계자는 "유 의원 등 바른정당 세력들과 통합없이 보수 진영을 새로 짤 수 없다는 판단을 한 것 아니겠느냐"고 . 황대표의 이날 기자회견 내용에 따라 한국당 내 반(反) 유승민 그룹의 반발도 예상된다. 한편 문재인 정부가 반환점을 앞둔 가운데 성장률, 취업자 수, 중산층 비중 등 10개 중요 경제지표를 노무현 정부 이후

와 비교한 결과, 역대 최악(最惡)의 기록으로 나타났다. 문재인 정부 초반 3년간 성장률은 올해 2% 성장을 가정해도 연평균 2.6%에 그친다. 노무현 정부 때 임기 첫 3년 성장률은 4.2%였고, 이명박 박근혜 정부 때는 각각 3.5%, 3.1%였었다. 정부는 '대외 여건 악화'를 탓하지만, 노무현 정부 때는 카드 사태, 이명박, 박근혜 정부 때는 각각 글로벌 금융위기와 남유럽 재정 위기를 감안하면 이같은 변명이 무색해진다. 성장률과 실제 성장률의 차이를 GDP 갭이라고 하는데, 노무현, 이명박 정부 때까지는 이 수치가 플러스(+)였지만 박근혜 정부 때 마이너스로 바뀐 뒤 현 정부 들어 마이너스(-) 폭이 급속히 확대되고 있다. 우리 경제가 실력을 키우기는 커녕 있는 실력조차 제대로 발휘하지 못하고 있다는 뜻. 대표적인 분배(分配) 지표인 중산층 비율(중위소득의 50~150%에 해당하는 가구의 비율)은 2008년 64.2%까지 떨어졌다가 2013년에는 69.6%까지 올랐었다. 그러나 소득주도 성장정책이 본격 추진된 2018년

에 61.8%로 급락한 뒤 올해는 60% 아래로 떨어졌다. 최우선 정책으로 추진해 온 일자리도 역대 정부 중 가장 저조하다. 취업자 수가 참여정부 때 연 평균 27만명 늘었고, 이명박 정부 때 28만명, 박근혜 정부 때 37만명(2013~2017년 4월 기준) 늘었고, 현 정부 들어선 증가폭이 20만명으로 둔화됐다. 문재인 대통령은 "우리 경제가 어려움 속에서도 올바른 방향으로 가고 있다"지만 올해 우리나라 성장률은 2% 달성이 어려울 전망-. 1962년 경제개발 5개년 계획이 시작된 뒤, 우리나라 연간 성장률이 2%를 밑돈 적은 2차 석유파동을 겪은 1980년(-1.7%), 외환 위기가 한창이던 1998년(-5.5%), 글로벌 금융위기 때인 2009년(0.8%) 등 세차례 뿐-. 健은 인자(人子) 예수 그리스도를 따라 세운다(建)는 뜻. "하나님의 아들 임마누엘(Immanuel)"을 따라 영원한 천국(하늘나라)의 백성이 된다는 뜻을 지녀 예수 그리스도(Christ Jesus)의 '하늘나라 식구가 될 수 있는 유일한 길'. 예수님 가신 길을 따라가는 백성들이 빠짐없이 되시기를!



# Susan Ahn 부동산

한인대표 에이전트 #1

**고객들의 끊임없는 추천이 증명하는 실력, 신속 정확한 일처리**

**MULTI MILLION DOLLAR SALES. TOP PRODUCER #1 AGENT**





보스톤 최고 명성의 부동산 회사 Centre Realty Group에 소속되어 있고, 20년 넘는 미국 생활과 부동산 노하우로 부동산 구매, 매매, 투자건물, 렌트를 찾아 드립니다. 한국에 계시는 고객은 계약을 하고 바로 입주하실 수 있도록 도와 드립니다.

**Cell: 339.224.1512**

Kakao ID: susan1223  
Email: susan.ahn@centrerealtygroup.com

**1280 Centre St.  
Newton, MA 02459**



**Jay Lee**

Newstar JBL Realty in Boston



**잘 하겠습니다!**

• 미주 최대 한인 부동산  
• 고객과 함께 성장하는  
뉴스타 JBL부동산



## 신뢰와 경험을 바탕으로 부동산 전문가들이 도와 드립니다

### FEATURED LISTINGS (문의: 애나 정 617.780.1675)

 <p><b>East Cambridge New condominium</b>에서 편리하고 멋진생활을 즐기시길 바랍니다.</p> <p>55세대 Residential 7층 건물. 2bed만 Available. 입주와 투자용으로 최고의 위치 Lechmere 0.3miles MGH 1.5 miles Harvard University 2miles</p> <p><b>ASKING \$899k - 1199k</b></p>	 <p><b>Woburn's Newest Luxury farmhouse Condominium (Townhouse)</b>에서 전원생활을 즐길 기회를 잡으시기 바랍니다.</p> <p>총112세대, 1층 9 foot ceiling과 open concept floor plan. 2bed, 2bath이상</p> <p><b>ASKING \$600,000-\$800,000</b></p>
---	--

### 주택매매 전문, 상용건물, 투자, 사업체 아파트렌트, 부동산개발 투자상담 환영

#### 금주의 LISTINGS

 <p><b>Lexington Hair Salon</b> 성업중인 헤어살롱. 오너가 20년 직접 운영, 고정손님 다량 확보.</p> <p><b>ASKING \$50,000</b></p>	 <p><b>보스턴 서쪽 한국식당</b> 23년 오너가 직접 운영 고정 고객을 많이 확보</p> <p><b>ASKING \$80,000</b></p>	 <p><b>보스턴 북쪽 세탁소 매매</b> 30년 이상된 대형 물안에 위치. 고정 고객과 안정된 매상. 하이드로카본. Full plant.</p> <p><b>ASKING \$19,9500</b></p>
 <p><b>보스턴 남쪽 성업중인 세탁소 매매</b> 고정손님 확보</p> <p><b>ASKING \$99,000</b></p>	 <p><b>Nail Salon</b> 메니큐어 10, 페디큐어 10 벌링턴 15개 상가가 밀집된 성업중인 Nail Salon</p> <p><b>ASKING \$95,000</b></p>	 <p><b>새로이 설립되어 성업중. 무한한 가능성.</b> 알링턴 Nail Salon &amp; Spa</p> <p><b>ASKING \$375,000</b></p>



**WE ARE RECRUITING NEW AGENT**  
**NOW HIRING**



**애나 정**  
617.780.1675



**오성빈**  
978.505.3736

뉴스타 JBL 부동산과 함께 하실 새로운 가족을 찾습니다.

### SOLD

1. 퀴지 마리나 베이 고급 1 B/R 콘도 **SOLD**
2. Condominium in Billerica 3 B/R, 2 Bath, \$280,000 **SOLD**
3. Drop Shop in Somerville \$30,000 **SOLD**
4. Condominium in Andover, 3 B/R, 2 1/2 Bath **SOLD**
5. Nail salon in Dedham **SOLD**
6. Brighton 1 Bedroom condominium **SOLD**
7. Dedham Single Family House, 6 Bed/4 bath **SOLD**
8. Boston Fenway Condominium, \$668,000 **SOLD**
9. Arlington Single Family House, \$1,495,000 **SOLD**
10. Quincy Single Family House 4 Bedroom **SOLD**
11. Dedham Single Family House \$745,000 **SOLD**
12. Drop shop in Newton \$49,000 **SOLD**

### LISTINGS

 <p><b>North Andover 성업중인 풀 플랜트 세탁소</b></p> <p><b>ASKING \$130,000</b></p>	 <p><b>보스턴 서쪽 네일샵</b> 안정된 수입, 고정손님 확보</p> <p><b>ASKING \$170,000</b></p>	 <p><b>캠브리지 비어 와인 팩캐지 store</b></p> <p><b>ASKING \$200,000</b></p>
---	---	---

# '겨울왕국2' 세대별 관람 포인트 공개

(서울=뉴스1스타) 장아름 기자 = 경이로운 모험의 시작을 알리는 '겨울왕국2'가 오는 11월 21일로 국내 개봉을 확정했다. 더불어 세대별 관람 포인트도 함께 공개했다.

오는 21일 국내 개봉하는 영화 '겨울왕국2'는 숨겨진 과거의 비밀과 새로운 운명을 찾기 위해 모험을 떠나는 엘사와 안나의 이야기를 그린 작품이다.

**어린이 세대 : '깜찍한 신스틸러' 올라프부터 순록 친구 스벤까지**

5년 만에 새로운 이야기로 돌아온 '겨울왕국 2'의 캐릭터들은 더욱 유쾌하고 사랑스러워진 모습으로 관객들을 찾아 올 예정이다. 먼저 호기심 많은 해피 눈사람 올라프는 누구라도 빠져들 수밖에 없는 귀여운 외모와 엉뚱한 매력으로 단번에 시선을 집중시킨다. 어떤 상황에서도 웃음을 잃지 않고 느긋한 여유를 즐기는 올라프는 뒤통거리는 걸음걸이만큼이나 통통 튀는 입담을 과시하며 이번 작품에 밝은 에너지를 더해줄 전망이다.

또한 전편에서 호시탐탐 올라

프의 당근 코를 노리며 유쾌한 웃음을 선사했던 순록 친구 '스벤'은 올라프의 돈독한 친구가 되어 사랑스러운 매력을 더욱 배가한다. 여기에 엘사 안나 크리스토프 등 각양각색 캐릭터들의 활약이 더해진 '겨울왕국 2'는 관객들을 또 한 번 환상적인 모험의 세계로 이끌 것으로 기대된다.

**1535 세대: 새로운 운명을 찾아 나선 엘사와 안나의 스펙터클 성장기**

이번 작품은 지금까지 없었던 엘사와 안나의 과거부터 더욱 스펙터클해진 모험까지 예고하고 있어 더욱 뜨거운 관심을 모으고 있다. 갑작스럽게 위기를 맞이한 아렌델을 지키기 위해 숨겨진 세상으로 향하는 엘사와 안나의 여정은 잠시도 눈을 뗄 수 없는 흥미로운 스토리로 관객들을 사로잡을 예정이다.

특히 처음으로 모습을 드러내는 마법의 숲과 숨겨진 세상 그리고 그 안에서 마주할 다양한 캐릭터들은 새로움으로 가득 찬 이번 작품에 기대를 높인다. 무엇보다

도 자신의 힘에 대한 두려움을 깨고 새로운 운명을 찾아 나서는 엘사와 안나의 성장기는 지금껏 이를 지켜봐 온 1535 관객들에게 따뜻한 울림과 감동을 선사할 것으로 기대된다.

또한 전 세계에 '렛 잇 고(Let it go)' 열풍을 일으켰던 '겨울왕국'의 크리스틴 앤더슨 그리고 로페즈 & 로버트 로페즈 작곡가 부부가 이번 작품 속 7개의 OST를 모두 작사, 작곡해 관객들의 눈과 귀를 황홀하게 물들일 예정이다. 새로운 세상으로 나아가는 캐릭터들의 변화와 성장을 담아낸 '겨울왕국 2'의 OST는 다채로운 감정과 유쾌한 웃음을 담아내며 전 세계를 열광케 할 것으로 보인다.

**4050: 아카데미 시상식 작품상에 빛나는 오리지널 제작진 참여**

지난 2014년 탄탄한 작품성과 스토리를 선보인 영화 '겨울왕국'은 국적과 세대를 불문한 신드롬을 일으키며 전 세계 애니메이션 흥행 수익 1위라는 기념비적인 타이틀을 얻은 바 있다. 여기에 국내 개봉 애니메이션 중 처음이자 유



일하게 1000만 관객 돌파에 성공한 '겨울왕국'은 전 세대를 아우르는 다채로운 매력을 입증했다.

이처럼 전 세계 애니메이션의 새로운 역사를 써 내려간 '겨울왕국'의 오리지널 제작진이 이번 작품에도 참여를 알려 관객들의 기대감을 고조시킨다. 제86회 아카데미 시상식 장편 애니메이션 작품상을 수상한 크리스 벅 감독과 제니퍼 리 감독은 '겨울왕국 2'를 통해 전편과 이어지는 하나의 거대한 서사를 완성할 예정이다.

특히 크리스 벅 감독은 "'겨울왕국 2'는 전편보다 더욱 크고 광범위해졌다"고 전해 압도적인 스케일과 황홀한 비주얼을 담아낼 이번 작품에 기대를 더한다. 완성도 높은 스토리부터 아름다운 영상미까지 모두 담아낸 '겨울왕국 2'는 어린이 관객뿐 아니라 4050 세대 관객까지 단번에 사로잡으며, 울겨울 온 가족이 함께 즐길 수 있는 완벽한 가족영화로서 풍성한 즐거움을 선사할 전망이다.

aluemchang@news1.kr

11월 10일 - 11월 16일

## 재미로 보는 주간 운세 지문 철학원

www.askjiyun.com  
213-739-2877



<p><b>쥐띠   다시 찾을 수 있는</b></p> <p>●운수: 새로운 각오를 다지고 새롭게 계획을 세워야겠습니다. 희망하는 것이 있으면 이참에 용기를 내보는 것도 좋겠습니다. ●금전: 나갔던 돈이나 잃어버렸던 돈을 다시 찾을 수 있는 때입니다. 생각지도 않았던 돈이 들어올 것입니다. ●애정: 망설이던 마음을 잡고 확실하게 마무리를 짓게 됩니다. 더 이상 기다리게 하지 말고 이제는 내가 다가가야 합니다. 84, 72, 60, 48, 36, 24년생은 12, 15일 길일. 11, 14일 주의.</p>	<p><b>소띠   희망이 보이는 때</b></p> <p>●운수: 가족이나 사랑하는 사람으로 인해서 웃게 됩니다. 취직을 하거나 승진하게 되는 등 집안에 경사가 있겠습니다. ●금전: '희망이 보이는 때'로 수입이 늘어나고 있습니다. 투자에 있어서도 유리합니다. ●애정: 조금만 관심을 가져주는 모습을 보여주어도 관계가 좋아질 것입니다. 떨어져 지내거나 오랫동안 만나지 못했던 사람을 다시 만나게 되겠습니다. 85, 73, 61, 49, 37, 25년생은 10, 16일 길일. 11, 15일 주의.</p>	<p><b>범띠   관심과 따뜻한 마음이 필요한</b></p> <p>●운수: 시야를 넓혀야 합니다. 전체를 파악하고 멀리 내다볼 수 있는 안목을 길러야 살아남을 수 있습니다. ●금전: 아쉬운 대로 현실에 만족하면서 지나가야 합니다. 위험이 도사리고 있으니 감만 믿고 따라가면 안 됩니다. ●애정: 절실할 때에는 용기를 주는 말 한마디가 너무나 고맙게 느껴지는 것입니다. 약간의 관심과 따뜻한 마음이 필요한 때입니다. 86, 74, 62, 50, 38, 26년생은 13, 14일 길일. 10, 16일 주의.</p>
<p><b>토끼띠   거두어들일 수 있는</b></p> <p>●운수: 열심히 달려온 시간에 대한 보상을 받게 될 것입니다. 감사하는 마음을 내면 더 큰 복이 들어옵니다. ●금전: 예전에 베풀었던 것을 거두어들일 때가 왔습니다. 돈이 들어오게 되는 운이니 주머니가 두둑해 질 것입니다. ●애정: 진정한 인연은 처음 본 순간 느낌으로 알 수 있습니다. 공유할 수 있는 부분이 많고 가슴으로 느끼는 상대를 만날 것입니다. 87, 75, 63, 51, 39, 27년생은 10, 13일 길일. 11, 15일 주의.</p>	<p><b>용띠   사실 여부를 확인해야</b></p> <p>●운수: 정리하지나 뒤따라오는 일이 걱정되고 계속해서 가지니 자꾸 신경 쓰이니 고민이 깊어집니다. ●금전: 자중수를 두는 격이 될 수 있으니 과감한 행동은 금물입니다. 신중하게 판단하고 추진하는 것이 좋겠습니다. ●애정: 한 번 의심의 마음이 들기 시작하면 모든 것이 다 이상하게 보이게 됩니다. 사실 여부를 확인해야 할 것입니다. 88, 76, 64, 52, 40, 28년생은 11, 13일 길일. 10, 12일 주의.</p>	<p><b>뱀띠   자세히 살펴보도록</b></p> <p>●운수: 미리 걱정하는 것은 아무런 도움이 되지 않습니다. 실패가 두려워서 아무런 시도도 하지 않으면 성공 근처에도 갈 수 없습니다. ●금전: 중요한 것이나 재물을 잃어버리기 쉬우니 주의해야 합니다. 순간적으로 곤경에 빠져도 다시 회복될 것입니다. ●애정: 사랑하는 사람이 가족이 힘든 일을 겪고 있을 수 있습니다. 자세히 살펴보도록 하세요. 89, 77, 65, 53, 41, 29년생은 12, 16일 길일. 10, 13일 주의.</p>
<p><b>말띠   판단을 잘해야</b></p> <p>●운수: 과로하면 몸이 무리가 갑니다. 하루 안에 다 끝내려고 하지 말고 다음 날에 해도 되는 일은 다음으로 미루는 것이 좋겠습니다. ●금전: 일이 제대로 진행되지 않고 있습니다. 금쪽같은 시간과 돈을 허비할 수 있으니 판단을 잘해야 합니다. ●애정: 자신에게 화가 날 수 있습니다. 마음과 다르게 정작 화풀이는 엉뚱한 사람에게 하지 않도록 하세요. 90, 78, 66, 54, 42, 30년생은 13, 16일 길일. 11, 14일 주의.</p>	<p><b>양띠   인생에 다시없을 기회</b></p> <p>●운수: 인생에 다시없을 기회라고 여길 일이 생기겠습니다. 가까이에 도와주는 사람이 있어서 훨씬 수월하게 일이 진행될 것입니다. ●금전: 자신에게 유리하게 상황이 돌아옵니다. 부동산 매개가 되거나 금전이 들어올 수 있는 여러 가지 일이 생길 것입니다. ●애정: 가족 간이나 부부간에 따뜻한 정을 느끼게 됩니다. 웃음꽃도 피겠습니다. 91, 79, 67, 55, 43, 31년생은 10, 14일 길일. 11, 12일 주의.</p>	<p><b>원숭이띠   뚜껑을 열어보기 전에는</b></p> <p>●운수: 뚜껑을 열어보기 전에는 그 누구도 잘 모르는 것입니다. 해보기도 전에 스스로 오르지 못할 나무라 단정 짓지 마세요. ●금전: 바라는 일이 쉽게 성사되지 않고 지연되었습니다. 하지만 곧 이루어질 것이니 너무 마음 쓰지 마세요. ●애정: 처음 생각했던 것과는 달라서 실망하겠습니다. 하지만 서로 다를 수밖에 없다는 사실을 인정하면 편해집니다. 92, 80, 68, 56, 44, 32년생은 11, 15일 길일. 13, 16일 주의.</p>
<p><b>닭띠   멋진 사랑이 다가오고</b></p> <p>●운수: 나를 인정해주고 후원해주는 든든한 사람과 인연이 닿게 됩니다. 허심탄회하게 대화를 나누는 과정에서 좋은 힌트를 발견할 것입니다. ●금전: 실속이나 이득이 없을 것이라 예상했던 일이 의외의 좋은 결과를 가져다줍니다. ●애정: 멋진 사랑이 다가오고 있습니다. 결혼까지 갈 수 있는 좋은 짝을 만나게 되는 시기이니 기대해도 되겠습니다. 81, 69, 57, 45, 33, 21년생은 12, 16일 길일. 11, 14일 주의.</p>	<p><b>개띠   베풀거나 쌓았던 덕으로</b></p> <p>●운수: 손 일이든지 시작할 때에는 더 신경 쓰고 조심해야 합니다. 지금 걷는 첫 걸음이 많은 것을 결정할 것입니다. ●금전: 뿌린 대로 걷는다는 말처럼 과거에 베풀거나 쌓았던 덕으로 이득이 생깁니다. ●애정: 줄을 너무 많이당기면 끊어지게 됩니다. 모든 인간관계에서 물론이고 특히 부부나 연인사이에 때로는 늦춰주는 것이 필요하기도 한 것입니다. 82, 70, 58, 46, 34, 22년생은 13, 14일 길일. 12, 15일 주의.</p>	<p><b>돼지띠   이런 저런 유혹이</b></p> <p>●운수: 자식이라도 성인이 되면 간섭의 강도를 줄여나가야 합니다. 지나친 간섭은 자식과의 관계를 멀어지게 할 뿐입니다. ●금전: 이런 저런 유혹이 들어오니 방심하면 순간적으로 넘어가기 쉽습니다. 잘못하면 손해 보게 된다는 것을 기억해야겠습니다. ●애정: 후회할만한 일을 만들지 마세요. 단 한 번의 잘못된 생각이 커다란 파장을 몰고 올 수 있습니다. 83, 71, 59, 47, 35, 23년생은 12, 14일 길일. 13, 16일 주의.</p>

## 구인

광고 문의 617-254-4654

9/20  
벨몬트에 있는 세탁소에서 일하실 분 구합니다.  
타운터 파트타임 1명, 풀타임 1명.  
T. 617-309-6140

10/18  
웨스터보로에 있는 한국 식당에서 함께 일할  
웨이터, 웨이추레스 구합니다.  
T. 508-366-8898

## 사고 팔고

광고 문의 617-254-4654

10/25  
Colors Hair and Nails Spa 매매, 11년된 비즈니스  
단골 손님 다수 확보, 오너 은퇴  
T. 413-267-0195

## 생활서비스

광고 문의 617-254-4654

10/18  
보스톤지역 자동차 출장 수리 해드립니다.  
모든 브랜드 차종, 모든 파트 수리 가능합니다.  
T. 646-510-6022

# 현빈X손예진 '사랑의 불시착', 그림 같은 비주얼

(서울=뉴스1스타) 김민지 기자 = tvN 새 주말드라마 '사랑의 불시착'(극본 박지은, 연출 이정호)은 어느 날 돌풍과 함께 패러글라이딩 사고로 북한에 불시착한 재벌 상속녀 윤세리(손예진 분)와 그녀를 숨기고 지키다 사랑하게 되는 북한 장교 리정혁(현빈 분)의 절대 극비 러브 스토리다.

앞서 첫 번째 티저 영상에서는 스위스의 아름다운 호숫가 마을과 하늘을 찌를 듯한 높은 산맥이 펼쳐진 절경 아래 현빈과 손예진의 모습이 교차되면서 눈부신 투샷은 물론, 압도적인 스케일을 자랑하는 영상미로 뜨거운 관심이 이어졌다. 이어 2차 티저에서는 두 사람의 아찔한 첫 만남을 공개, 예기치 못한 불시착으로 인한 유쾌한 로맨틱 코미디를 예고하며 예비 시청자들의 설렘을

한껏 자극했다.

이번 티저 포스터에는 수많은 별이 가득한 밤하늘 아래 모닥불을 사이에 두고 서로를 향해 시선을 떼지 못하는 현빈과 손예진의 모습이 담겼다. 특히 두 사람의 눈맞춤은 애뜻한 로맨틱 기류를 느끼게 해 보는 이들의 심장을 두근거리게 하는 것은 물론 현빈과 손예진이 보여줄 커플 케미를 더욱 기대케 하고 있다.

한편 '사랑의 불시착'은 드라마 '별에서 온 그대', '푸른 바다의 전설' 등을 집필한 박지은 작가의 신작으로 '굿 와이프', '로맨스는 별책부록' 등 장르를 불문하고 세련된 연출력을 선보인 이정호 감독이 연출을 맡았다. 또한 배우 현빈, 손예진, 서지혜, 김정현, 오만석, 김영민, 김정은, 김선영, 장소연 등 믿고 보는 배우들의 명품 라인업



으로 화제가 되고 있다.

예측하지 못한 불시착으로 피어날 현빈과 손예진의 절대 극비 로맨스는 오는 12

월 처음 방송되는 '사랑의 불시착'에서 만나볼 수 있다.

breeze52@news1.kr

# 마마무, 새 정규 티저 공개...각자 개성 드러낸 스타일

(서울=뉴스1스타) 황미현 기자 = 걸그룹 마마무가 새 정규 앨범 'reality in BLACK' 티저 이미지를 처음 공개했다.

마마무는 공식 SNS를 통해 2nd universe와 What if... MMM is not MMM? 라는 문구와 함께 새 정규앨범 'reality in BLACK'의 콘셉트를 담은 이미지를 게재하며, 컴백 초읽기에 돌입했다.

공개된 사진 속 마마무는 각자의 개성이 드러난 다양한 스타일을 선보여 눈길을 끈다.

화사한 드레스에 왕관을 쓴 솔라, 카메라 렌즈를 들고 있는 문별, 오렌지색 후드를 눌러쓴 휘인, 레드 롱코트를 입은 화사까지 각기 다른 모습으로 등장하며 새 앨범 콘셉트에 대한 궁금증을 높였다.

'제2우주(2nd universe)', '만약 마마무가 아니라면?(What if... MMM is not MMM?)'이라는 문구에서 짐작할 수 있듯이 걸그룹 마마무가 아닌 마마무 멤버들의 모습을 담아낸 것으로 보인다.

hmh1@news1.kr



## 장 음식 주문

- 김밥 및 떡 전문
- 생일잔치, 교회모임
- 돌, 회갑, 계모임 음식
- 대학교 파티, 결혼식
- 저렴한 가격
- 맛있고 풍부한 음식

Tel:781-648-0584

## 다문화 선교교회

Intercultural mission Church

담임 목사: 김동섭(Sam Kim)

## 가족 영어예배 사역

2세, 3세들을 위한 영혼의 쉼터

57 PETERS ST, NORTH ANDOVER, MA 01845



"광고는 영화다"

동영상 광고 전문제작 유튜브 / TV / 모바일

Nabis Studio

6177565744

ozio@hotmail.com

175 Harvard Ave, Allston, MA 02134

이벤트사진, 여권사진, 그래픽디자인 서비스

OTK 김원태 건축사  
Registered Architect • NCARB • CDT • LEED AP  
MA Licensed Real Estate Salesperson

## 건축 & 시공

20년 이상의 전문적인 경험  
매사추세츠 건축사 전문 라이선스 보유  
독일 프랑크푸르트 대학교 건축학과 졸업  
기획 · 설계 · 허가 · 시공 · 관리  
각종 건물 신축 · 증축 · 개축

We can Design Build your home!  
Please call us for your major and mid-size  
renovation and new build projects.

otk212@gmail.com 617.620.8242

No handyman jobs, please.

© 2019 OTK DeCon Group

# 신영의 세상 스케치

718회

이 칼럼은 본지의 편집방향과 다를 수 있습니다

## '초등 친구들과' 함께 즐거운 시간을...

2년 전 미국에 사는 초등학교 친구를 만나며 한국에 오면 초등학교 친구들과 즐거운 만남을 갖게 되었다. 철부지 어릴 적 친구들이라 만나면 그 누구의 눈치를 살피지 않고 속 시원히 하고 싶은 말 할 수 있어 어찌나 편안하고 재밌는지 모른다. 한국 방문 중에 시부모님께서 중국 방문 중이시라 인사를 드리지 못하고 친정 언니들 집을 찾아 인사를 하고 다음으로 초등 친구들을 만났다. 초등 친구들 중에는 성격이 활발한 친구가 있어 모임을 주선하고 챙기는 고마운 친구가 있다. 그 친구 덕분에 모두들 환한 웃음과 배꼽이 들석거리는 행복을 맛볼 수 있었다.

한국의 가을은 10월 말이 되어도 따뜻한 기온과 함께 이제 막 단풍 물이 오를 뿐 단풍이 채 들지 않았다. 도착해서 첫 주말은 그렇게 초등친구들과 함께 모여 낮은 산길도 오르내리고 맛있는 음식도 먹고 재밌는 수다도 하고 주변의 문화관광지도 돌며 알차고 기분 좋은 시간을 보냈다. 40여 년이 넘는 어릴 적 이야기들을 주고받으며 몇 학년 때 담임 선생님은 누구시며 누가 반장을 했고 누가 부반장을 했다며 서로의 어릴 적 이

야기보따리를 풀어헤친다. 우리 모두는 각자의 기억 속 풍경들을 꺼내어 퍼즐조각을 하나둘씩 찾아 끼워맞추는 것이다.

여자아이들 고무줄 놀이에 고무줄을 끊고 치마를 들치고 달아나던 개구쟁이 녀석들도 오십의 중반에 오른 중년이 되어 있었다. 모두가 서로의 얼굴 속에서 때 묻지 않은 어릴 적 그 아이를 찾아내는 것이다. 경기 북부 시골 작은 마을에 살던 '촌아이들'이 모이니 그 아이의 모습에서 덧붙일 그 무엇도 없었다. 그 가정의 부모님을 형제, 자매들을 모두가 잘 알기에 나를 치장할 작은 액세서리마저도 필요치 않았다. 그저 동심으로 돌아가 화들짝 거리며 서로의 웃음을 맞아주고 안아주는 것이었다. 그 어느 곳에서도 얻지 못하는 '삶의 힐링'이라는 생각을 했다.

한 달 일정으로 한국을 방문하지만, 행사에 참석하고 강의 시간 맞추고 하다 보면 시간이 그리 넉넉지는 않다. 도착해 2주 정도는 그나마 시간이 여유롭게 흘러가지만, 2주를 넘기면 훌쩍 시간이 흐른다. 그래서 한번 만났던 친구나 지인들도 두 번 만나는 어렵다는 것을 익히 알고 있다. 초등

친구들도 한번 더 만나고 돌아가고 싶지만, 그리 쉽지 않을 거란 생각을 한다. 다만, 개인적으로 더 만나고 돌아갈 친구는 일을 지는 모를 일이다. 여하튼 이번 여행에서도 어릴 적 초등 친구들과의 만남이 내게는 큰 기쁨이었고 돌아가서도 오래도록 우려먹을 행복이다.

"얼레리 폴레리!!"

"OO가 OO를 좋아한테요!!"

"우연아, OO가 너 좋아했던 거 아니?"

이렇게 초등 친구들과 나누는 이야기로 깔깔거리며 웃음꽃이 피었다. 나의 천방지축 장난기의 발동이 걸려 그 아이를 앞에 놓고 그럼 그때 나를 좋아한다고 얘기하지 그랬어 하고 묻는다. 다시 한번 모두의 즐거운 웃음소리가 커진다. 이렇게 이런저런 이야기들로 시간가는 줄도 모르고 재잘거린다. 때문지 않은 순수함이 좋다. 가다듬지 않은 원석같은 그 느낌이 좋았다.

내 이름의 유래를 찾는다. 호적에 오른 이름은 '영재'였는데 내 가족과 친지들 그리고 초등학교 친구들은 '우연'이 이름을 지

금까지도 부른다. 갑진년 '용띠'인 내가 한 살이 줄어 '뱀띠'로 호적에 올랐던 것이다. 그것은 바로 한 살 위 오빠가 태어나서 열마 되지 않아 잃었기에 늦둥이 내가 엄마 뱃속에서 잉태된 것이었다. 그래서 생일도 늦은데 한 살이 더 줄어 초등학교 입학 통지서를 받지 못했다. 옆집 친구와 동네 몇 친구들이 초등학교에 입학하니 2주 동안 매일 울었다. 그리고 엄마 손을 잡고 2주 후에 교장 선생님을 찾아가 입학할 수 있었다.

이번 모임에서는 초등 친구들에게 지난 해 여름에 출간한 산문집 <자유로운 영혼의 노래를 부르며>를 선물하였다. 친구들 중에는 사학자 친구가 하나 있었다. 땅파고 사는 땅꾼이라나?! 그 아이에게 참 잘 어울리는 직업이라고 생각이 들었다. 어려서부터 성격이 유했고 리더십이 있던 아이였다. 자유분방하고 어디에 얽매이지 않는 자유로운 영혼이었다. 큰 박수로 응원해 주었다. 각자의 길에서들 열심히 살고 있었다. 개인 사업을 하고 직장을 다니고 사회 봉사의 일도 하면서 보람되게 살고 있었다. 이번 초등 친구들과의 만남이 참으로 감사했다.



시인 신영은 월간[문학기]로 등단, 한국[전통문화/전통춤] 알리기 역할 등 활발한 활동을 하고 있다.

skyboston@hanmail.net



우리집 강아지 송이이야기이다. 이따금 몇개 간식 부스럭거리는 칭찬으로 준다. 그런데 아내는 먹이를 반드시 마루바닥에 던져 준다. 나야, 차마 던져 줄수 없어, 먹이통에 얹전히 넣어 준다. 먹을 걸 던져주는게 미안하기 때문이다. 아내가 말했다. '강아지는 주워 먹는게 더 편하거든.' 아차 싶었다. 내 생각대로 강아지를 본거다. 어디 강아지 뿐이라.

오래전 시월드에 갔을 적이다. 거대한 돌 고래가 물위를 날아 가는데 감탄이 저절로 흘러나왔다. 묘기를 보인 고래에겐 칭찬으

로 생선 서너마리를 던져줬다. 먹이가 칭찬이기 때문이다. 분명 옛 속담이 틀리지 않는다. 칭찬에는 고래도 춤을 춘다고 했으니 말이다. 대신 물속으로 고래가 다시 떨어질 적엔 물방울이 요란하게 튀다.

벌거벗은 임금님. 아이들 동화이다. 임금은 옷을 벗고 있는데, 신하는 입고 있는 옷이 멋지다고 아첨했다. 그리고 칭찬도 빠지지 않았다. 옷이 잘 어울린다고 말이다. 신하들이 임금을 수령에 빠뜨릴 요량이었나 그건 모르겠다. 임금이 칭찬에 열빠져 귀가 얇은게 문제라면 문제였다. 아이가 말했다.

## 한담객설閑談客說: 가려듣는 칭찬



김화옥  
보스톤코리아 칼럼니스트

얼라리 폴라리~, 임금님은 벌거숭이.

오늘도 나는 나에게 사랑한다 사랑한다고 속삭였습니다  
그렇게 외치지 않으면 내 몸과 내 마음을 내가 해칠 것 같아서...  
못이 박히도록 열심히 잘 살았다고 오늘도 나는 나에게 토닥토닥 칭찬합니다  
(이근대, 칭찬중에서)

수렴청정垂簾聽政이라 했다. 사극에서 보인다. 임금의 할머니나 어머니는 대비大妃라 했는데, 어린 임금을 대신해 정치하는

걸 말한다. 수렴은 발을 말한다. 발을 치고 신하와 직접 마주하지 않는다는 말이다. 청정聽政이란 말에 주목한다. 정사政事를 듣는다는 직역이다. 들을 청聽자에 정사政事政政이라 했으니 말이다. 그럴테니 모름지기 정치란 듣는일이 우선이란 말일게다. 하긴 들어야 하는게 어디 정치뿐이라만, 하지만 정치에서는 더욱 그럴수 있겠다.

격려와 장려와 칭찬은 구별이 쉽지는 않다. 그러나 미세한 차이는 있을 것이다. 귀맛에 맞는 말만 골라 듣지 마시라. 양약고구良藥苦口라 했던가. 맹랑한 칭찬도 죄가 될 수있을텐데, 단혀 있는 귀는 열어야 한다.

들을 귀 있는 자는 들으라 (마가 4:23)

# 한차원 높은 의료서비스 휴람 의료관광을 이용해보세요!



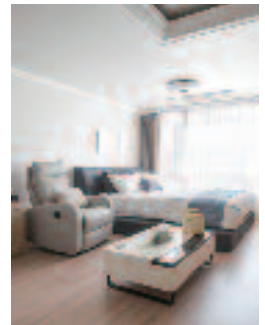
## 휴람 만성수술

직업병, 식습관, 생활환경으로 오는 만성질환?

병원 선택/ 의사 선택/ 예약 및 치료절차/ 치료 후 사후 관리/ 비용등...

이 모든 걱정으로 선택 못하신 고국방문 수술.

휴람은 국내수가로 부담없는 비용에 편안하고 안전한 진행을 도와드릴 것입니다.



치질, 담낭용종(결석), 탈장, 하지정맥류, 요실금,  
자궁근종, 전립선비대증, 코골이, 목/허리 디스크,  
관절질환, 암질환, 심장/뇌혈관질환 등등.

**좋은 가격!!! 높은 퀄리티!!! 친절한 서비스!!!**

휴람은 상담부터 치료진행, 사후관리까지 보호자로서 도와드릴 것입니다.

\*\*\* 정확한 상담을 위해 사전에 검사 하신 기록이 있으시다면 카톡이나 이메일로 보내주시면 도움이 됩니다.

\*\*\* 수술은 병원에 따라 입원기간 및 비용, 서비스등이 상이 합니다.

**휴람 척추관절 네트워크 병원 - 휴람 상담을 통해 자세한 정보를 확인하세요!!!**

중앙대학교병원(흑석역) / H+양지병원(신림역) / 세란병원(독립문역)  
강남지인병원(학동역) / 장튼위튼병원(서울대입구역) / 강남병원(신갈역)



해외의료사업팀장  
**김수남**

**보스톤 : 617-254-4654**

Tel : 070-4141-4040  
카카오톡 : 010-3469-4040(ID: huramkorea)  
이메일 : huram@haram.kr  
홈페이지 : www.huramkorea.com



협력업체

# 소아비만

이번 주 휴람에서는 휴람 의료네트워크 강남병원의 도움을 받아 전 세계적으로 질병으로 큰 이슈가 되고 있는 소아비만에 대해서 자세히 알아보려고 한다.



비만이란 단순한 체중의 증가가 아니라 체내에 지방조직이 과도하게 축적되어 나타난 과체중이나 이로 인한 대사 장애를 동반한 질환입니다.

소아비만은 의학적으로 보통 유아기에서 사춘기까지의 연령대에서 체중이 신장별 표준 체중의 120% 이상이거나 체중을 키의 제곱으로 나누어 나타낸 BMI 즉 체질량지수가 25이상이면 비만으로 진단합니다.

단 6세 미만은 발육의 특성상 성장하는 시기이므로 성인과 같이 키와 체중으로 산출하는 BMI 즉 체질량지수로 진단하지 않고 표준성장도표에 제시된 체중의 95 백분위수 이상을 과체중으로 분류하기도 합니다.

소아비만은 소아비만이 심하거나, 청소년기에 시작한 경우, 가족 내 비만이 있다면 성인비만의 가능성이 증가하므로 적극적인 관리가 필요합니다.

아이들이 비만에 걸리는 원인(식습관, 유전)

1)과도한 음식을 섭취한 경우  
편식, 잦은 과식 등 잘못된 식습관이 나 장기간의 열량섭취 과다로 인한 경우가 제일 많습니다. 비만아동은 정상체중 아동보다 과식하고 기름기 많은 음

식을 좋아하며 식사 속도가 빠른 경향이 있으며 특히 저녁식사를 많이 먹는 것으로 나타났습니다.

2)운동 부족인 경우  
소아비만은 생활습관에서 컴퓨터 활용시간이 56%, TV시청이 25%를 차지하는데 비해 운동은 5.5%에 그쳤습니다. 이와 같은 이유로 컴퓨터 게임과 TV 시청 시간만 줄여도 절반 이상의 비만 치료효과를 볼 수 있다고 합니다.

3)유전적인 요인  
비만 발생의 30%정도는 유전적 인자가 관여할 것으로 알려져 있습니다.

4)사회경제적 요인  
비만은 도시에 흔하며 부모의 비만, 고소득, 고학력, 핵가족, 비활동적인 성향과 연관이 있습니다. 이는 유전적 요인 이외에도 한 가족의 생활양식 및 식습관이 비만 발생에 관여함을 보여줍니다.

5)유전성증후군  
prader-willi증후군, 쿠싱증후군 이런 증후군에 의한 비만이 있을 수 있습니다.

성인 비만과 어떻게 다른지?

가장 큰 차이는 지방세포 수의 차이입니다. 성인이 되고 나서 시작된 비만은 지방세포의 크기가 증가합니다. 하지만

소아시기에 시작되어 성인까지 지속된 비만은 지방세포의 크기와 함께 지방세포의 수가 증가하게 됩니다. 따라서 성인기에 체중은 감량하더라도 일시적으로 지방세포의 크기만 감소하고 지방세포의 수는 여전히 많은 상태로 비만이 쉽게 재발됩니다. 따라서 소아비만의 예방과 치료는 매우 중요합니다.

소아비만 예방 혹은 치료법

- 1) 정상적인 성장에 필요한 기본 영양을 포함하면서 체중을 조절하는 식요법
  - 2) 적절한 규칙적인 운동
  - 3) 치료에 대한 본인의 참여의식, 가족의 협조가 필요합니다.
  - 4) 정신적인 도움을 포함한 장기적이고 꾸준한 종합적인 프로그램을 가지고 시행해야 합니다.
- 체중감소는 단시일에 너무 급격히해서는 안됩니다. 성장이 빠른 연령에서는 신장을 늘면서 체중은 그대로 유지하는 정도로 하는 것이 좋습니다

이외의 당부(부모의 대처법)

앞서 이야기한 것처럼 비만치료는 성인에게도 어려운 일입니다. 몇가지 주의

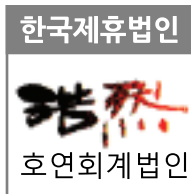
를 드리고 싶은 것은 간혹 소아비만을 아동 본인의 게으름 또는 잘못이라고 탓을 하거나, 한번 실패했다고 금세 포기하는 경우가 있는데 소아는 성인보다 인내심과 자기조절능력이 현저히 낮기 때문에 지속적인 비만 치료를 위해서는 가족의 격려와 응원이 더욱 필요합니다.

“소아비만” 및 그 밖의 휴람에 대한 궁금한 점이 있으시다면 휴람 해외의료사업부 김 수남팀장에게 문의하시면 자세한 안내를 도와드릴 것입니다.

휴람이 상담부터 병원선정 → 진료예약 → 치료 → 사후관리까지 보호자로서 도와드릴 것입니다.

- ◎ Kakao ID : huramkorea
- ◎ 미국, 캐나다 무료(Call Free) : 1-844-DO-HURAM (1-844-364-8726)
- ◎ 직통전화 : 070-4141-4040 / 010-3469-4040
- ◎ 이메일 : huram@huram.kr

## M 이명원 회계사 MW LEE, CPA P.C.



“한국과 미국의 세무를 한번에!”



- 한국과 미국의 개인 세금보고 / FBAR / FATCA 보고
- 한국과 미국의 법인 세금보고
- 양도, 상속, 증여 절세 대책
- 한국 개인 및 법인의 미국 지사 설립 / 관리
- 한국 개인 및 법인의 한국 지사 설립 / 관리
- 한국과 미국의 본사 보고서 작성
- 한국과 미국의 회계기준에 의한 회계감사 보고서 / 검토 보고서 작성



이명원 회계사

한국 공인 회계사  
미국 공인 회계사

MW LEE, CPA P.C. 대표  
호연회계법인 국제조세 본부장

(전) 삼일회계법인 근무  
(전) 한국 공인회계사회 세법 강사  
(전) Rucci, Bardaro & Barrett P.C. 근무

617.455.8073  
mwl@mwleecpa.com  
1318 Beacon St. #12(right)  
Brookline, MA 02446

# 한차원 높은 고국 방문 건강검진 서비스... **휴람 의료관광을 이용해보세요!**

## 믿을 수 있는 치과, 미소랑치과

미소랑치과는 서울대출신 의료진으로 구성된 치과 네트워크이며,  
 십여 년 동안 전국 교직원, 공무원, 대기업 임직원들 그리고 그 가족 분들이 믿고 찾아주시는 곳입니다.  
 휴람과 제휴를 통해 더욱 더 특별하게 모시겠습니다!

### 미소랑치과 제휴 특별가

스켈링 + 구강검진  
 8 → **5만원**

오스템 임플란트  
 130 → **105만원**

스트라우만 임플란트  
 200 → **165만원**



3 강남점

5 마곡점

9 여의도점

2 서울대점



해외의료사업팀장  
**김수남**

**보스톤 : 617-254-4654**

Tel : 070-4141-4040  
 카카오톡 : 010-3469-4040(ID: huramkorea)  
 이메일 : huram@haram.kr  
 홈페이지 : www.huramkorea.com



이 칼럼은 본지의 편집방향과 다를 수 있습니다



**이명덕, Ph.D., Financial Planner**  
 & Registered Investment Adviser (RIA)  
 Copyrighted, 영민엄마와 함께하는 재정계획  
 All rights reserved  
 www.billionsfinance.com  
 248-974-4212

영민 엄마와 함께하는 재정계획 (553)

나는 왜 백만장자(millionaire)가 아닌가?

올해 중반 기준으로 지난 1년 동안 미국의 백만장자는 6만 5,000명 증가로 1,860만 명이 백만장자이다. 우리의 고국인 한국에서도 백만장자는 74만 명이 된다고 한다. 백만장자가 아닌 이유는 부잣집 자식으로 태어나지 못해서, 많은 돈을 벌지 못해서 등을 생각할 수 있다. 그러나 미국에 이민 와서 열심히 생활하는 우리가 모두 백만장자가 될 수 있는데 안 되는 이유 몇 가지를 순서 없이 함께 나누어 본다.

**대박을 기대한다:** 몇 가지 투자 종목으로 벼락부자가 될 확률은 거의 없다. 대박을 기대하며 복권을 사기도 한다. 그러나 로또에 당첨될 확률은 하늘에서 떨어지는 벼락에 맞기보다도 더 어렵다. 몇 불의 투자로 일주일간 행복한 꿈을 꾸는 것은 개인의 선택이지만, 은퇴를 위한 투자로는 실현되기 매우 어렵다.

**이웃 사람 시선에 민감하다:** 이웃 사람이 소유하고 있는 물건(명품) 등을 소유하기 위해서 혹은 남에게 과시하기 위해 힘들게 번 돈을 소비하면 결코 백만장자가 될

수 없다.  
**참을성이 없다:** 돈을 벌기도 전에 신용카드를 사용한다. 월말에는 카드빚을 전부(100%) 갚지 못하고 그중 일부만을 갚는다. 신용카드를 나가는 이자율은 매우 높다. 매달 이러한 악순환이 반복되면 부자가 될 수 없다.

**나쁜 습관을 지니고 있다:** 담배, 술, 도박, 등을 가볍게 생각하며 즐긴다면 돈을 모을 수가 없다. 나쁜 습관은 몸의 건강과 가족에게까지 직접적인 영향을 끼칠 뿐 아니라 간접적으로 비싼 보험료 등을 지불해야만 한다.

**목적이 없다:** 무엇을 위해서 돈을 저축하고 투자하는지 뚜렷한 목적이 없으면 목적지에 도달할 수 없다. '나는 언젠가 백만장자가 될 것이다.' 라는 생각은 목적이 아니라 그저 허황한 희망 상황일 뿐이다. 구체적인 목표와 꾸준한 노력이 목적지에 도달하게 한다.

**비상사태에 대한 준비가 되어 있지 않다:** 생각하지 못했던 일들은 누구에게나 일

어날 수 있다. 잘 다니던 직장에서 회사 사정으로 일을 더 할 수 없고 건강 문제와 여러 가지 이유로 경제활동을 할 수 없을 수도 있다. 예상할 수 없는 일에 대한 준비로 일정 기간 생활할 수 있는 비상금이 준비되어 있어야 한다.

**남이 돈 관리를 잘해주리라 기대한다:** 투자하는 것을 도와주며 보이지 않는 수수료, 부적당한 금융상품 판매 등으로 많은 투자 돈이 경비로 빠져나간다. 경비가 많은 투자일수록 수익률은 반대로 주식시장 평균 수익률보다 훨씬 적어질 수 있다. 투자자 본인도 인식하지 못하는 많은 투자 경비가 오랜 기간 지속한다면 백만장자로 이어지기에는 어려울 것이다.

**투자에 대한 두려움이 많다:** 잘못하는 투자로 기억하고 싶지 않은 투자 경험과 주식시장의 폭락 등으로 다시는 투자하지 않으리라 결심한다. 이러한 결심은 은행 저축이나 현금 보유 등으로 이어진다. 그러나 눈에 보이지 않는 물가는 끊임없이 올라간다. 물가 상승으로 돈의 가치는 약 15년 후

에는 절반으로 떨어질 수 있다. 특히 요즘 은퇴 기간이 30년 이상 장기기간을 고려하면 백만장자가 되기는커녕 오히려 빈곤한 삶으로 이어질 수 있다.

**이해하지 못하는 곳에 투자한다:** 골프친구가 어디에 투자해서 돈을 많이 벌었다고 하면 정확한 이해 없이 같은 곳에 투자한다. 이해하는 투자도 좋은 결과로 이어지지 않는 경우가 허다하다. 하물며 이해하지 못하는 투자가 제대로 될 확률은 매우 희박할 수밖에 없다.

**전체적인 재정계획을 무시한다:** 재정계획이란 그저 투자를 잘해서 돈을 부풀리는 것만으로 생각한다. 그러나 '은퇴 후 어떠한 식으로 오랜 은퇴 하는 동안 생활비를 마련하는가'도 고려해야 한다. 재정계획이란 나무 하나를 보는 것이 아니라 산 전체를 보고 재정 상태를 관리하는 것이다.

**분명한 투자의 목적과 장기적인 안목을 가지고 투자하면 성공적인 투자로 여유로운 은퇴를 희망할 수 있다.** 우리가 모두 백만장자가 되기를 기대해 본다.

이 칼럼은 본지의 편집방향과 다를 수 있습니다

화랑도(花郎徒)와 성(性) 그리고 태권도(跆拳道) 293  
 화랑세기花郎世紀, 12세 풍월주風月主 보리공菩提公(11)



박선우 (박선우태권도장 관장)

모는 섬신공과 벽아부인이다.183) 이화랑의 어머니 준실의 부모는 이흔과 준명부인인데 그들의 아버지는 제20대 자비왕이고 이흔의 어머니는 김씨로 후궁이었으며 준명은 왕후 파로부인의 딸이다. 그리고 준실의 오라비 수지공은 법흥왕의 누이인 보현공주와 결혼하여 박영실을 낳았다. 수지공이 김씨인데 영실은 박씨로 기록되어 있다. 아마도 왕후인 연제부인이 박씨이기여 보현공주는 어머니의 성을 따르고 자식들에게도 박씨 성을 따르게 한 것 같다.

다음은 보리공의 모계를 보면 어머니 숙명공주의 부모는 태종과 지소이다. 태종 이사부는 역사에 길이 남아 후세까지 그의 업적이 회자되지만 선대의 기록이 거의 없다. 다만 내물왕의 4세손이란 기록과 삼국유사에는 박씨로 이름은 이종伊宗으로 등장한다. 지소는 법흥왕과 보도왕후의 무남독녀로 삼촌인 입종과 혼인하여 진흥왕을 낳았다. 입종은 요절하였고 그 후 남편으로 이화랑, 태종 이사부, 박영실, 구진 등 외에도 사신/침신들도 다수 있었다.

이화랑의 누이 준화는 3세 풍월주를 지낸 모랑과 혼인하였다. 모랑과 이화랑은 일찍이 진흥왕을 낳고 청상과부가 된 지소태후를 섬겼다. 그러다가 모랑공이 풍월주에 재임중 지방 순시를 하다가 객사하였다.184)

숙명공주는 지소의 명에 의해 동북이부의 오라비 진흥왕과 결혼하였다. 하지만 그들은 서로 사랑하지 않았다. 진흥왕은 정비 사도왕후를 사랑하였다(사도는 박영실과 옥진의 딸로 대원신통의 인맥(姻脈)이다). 그러나 지소태후는 진골정통인 자신의 딸로 정비를 삼으려고 했다. 그러던 중 숙명과 지소의 사신私臣이 화랑이 사랑에 빠져 월담하여 궁성 밖에서 살았다. 그들의 아반도주로 왕과 태후는 노하였다. 결국 지소태후는 사랑하는 연인과 딸에게 형벌을 내릴 수 없었고, 그들의 결혼을 허락하였다. 그들은 두 아들과 두딸을 낳았는데 장남은 신라의 대승 원광법사이고, 차남은 화랑도의 수장을 지낸 보리이다. 보리는 풍월주의 임무를 마친 후 불문에 입문했지만, 기록이 다만 '고승전'에 전한다고 화랑세기에 있다. 아쉽게도 고승전이 현존하지 않기에 그의 불도佛道에 관한 생은 알 수 없다.

182) 낭狼과 패狼은 중국의 전설속에 나오는 이리를 말한다. 낭은 앞다리가 짧고, 패는 뒷다리가 짧아서 항상 둘은 붙어 다니면서 서로 도우지 않으면 아무것도 할 수 없다고 한다.

183) 벽아부인은 500년을 전후하여 당시 신라에서 가장 아름다웠다는 벽화의 어머니이다. 제21대 소지왕이 날이군으로 지방 순시를 나갔다가,

그 지방 파로가 바치는 딸 벽화의 미모에 빠져 경주서 영주까지 잠행을 하면서 사랑을 나누다가, 500년에 그 모녀를 왕궁으로 데려와서 후궁으로 삼았다가 벽아를 섬신공과 혼인시켰다.

184) 3세 풍월주를 지낸 모랑은 법흥왕의 아들이다. 법흥왕은 백제 동성왕의 딸인 보과공주를 후궁으로 삼아 남모와 모랑을 낳았다. 원화였던 남모는 준정에 의해 살해되었다. 삼국사기에 기록된 일부를 보면, "두 여인이 아름다움을 다투어 서로 질투하여, 준정이 남모를 자기 집에 유인하여 억지로 술을 권하여 취하게 되자 끌고가 강물에 던져 죽였다. 준정이 사형에 처해지자 무리들은 화복을 잃고 흠어지고 말았다."

후궁이긴 하지만 이국으로 와서 슬하에 남매를 두고 행복하게 살아온 보과공주의 말년은 그리 행복하지는 않았다. 딸 남모는 낭도의 수장인 원화로 있다가 살해되었고, 아들 모랑 역시 화랑도의 수장인 풍월주의 위치에 있다가 그만 병을 얻어 객사하였다. 모랑은 이화랑의 딸인 준화와 사이에서 딸 준모를 낳았다.

참고문헌: 삼국사기, 삼국유사, 화랑세기-신라인 그들의 이야기(김대문 저, 이종욱 역주해, 소나무), 화랑세기-또 하나의 신라(김태식, 김영사), 민족문화대백과사전 (한국정신문화연구원, 1991), 한국사데이터베이스(db.history.go.kr)



조정된 상품 가격 (5월 1일부터. 무료영화는 6월부터 편당 1볼로 변경)

\*전상품 1년 약정

**Plus 상품**

KBS, MBC, SBS, EBS, YOUTUBE

**\$24.99**

**Premium 상품**

KBS, MBC, SBS, EBS, 케이블/종편, YOUTUBE

**\$34.99**

**VIP 상품**

KBS, MBC, SBS, EBS, 케이블/종편, 영화/성인, YOUTUBE

**\$39.99**



**티보  
실시간 한국방송  
서비스 확대**



**지금 전화하세요!  
617.949.1766**

연말뉴스TV **MBN** JTBC / JTBC골프 / 채널A(동아방송) / KIDS / 육아방송 / CBS(기독교방송) / ETN / 바둑TV / 이벤트TV / KTV / 우리방송



# 보스톤코리아 이제 **스마트폰**으로 보세요!

## 보스톤코리아 스마트폰 홈화면에 바로가기 추가 하기

보스톤코리아를 핸드폰 홈화면에 바로가기를 두고 언제든지 열어볼 수 있도록 하기 위해서는 :

### 아이폰

- 1 아이폰 사파리 등 브라우저에서 [www.bostonkorea.com](http://www.bostonkorea.com)으로 보스톤코리아에 접속합니다.
- 2 화면을 클릭하면 화면 밑부분에 <저장하기> 버튼이 형성됩니다.
- 3 저장하기 버튼을 클릭한 후 저장하기 화면을 위로 끌어 올리면 <홈화면에 추가>를 선택합니다.
- 4 보스톤코리아 아이콘에 홈 화면에 추가됩니다.
- 5 다시 메인화면을 열면 보스톤코리아아이콘이 보입니다.



### 안드로이드폰

- 1 브라우저에서 [www.bostonkorea.com](http://www.bostonkorea.com)으로 보스톤코리아에 접속합니다.
- 2 우측 상단 세로 점 세개를 터치합니다.
- 3 우측에 열리는 메뉴에서 홈화면에 추가를 터치합니다.
- 4 바로가기 아이콘이 홈 화면에 추가됩니다.
- 5 다시 메인화면을 열면 보스톤코리아아이콘이 보입니다.



**보스톤코리아**  
[www.bostonkorea.com](http://www.bostonkorea.com)

# TBO PLAY **마음대로 골라본다**

# \$24<sup>99</sup>

조정된 상품 가격 (5월 1일부터. 무료영화는 6월부터 편당 1볼로 변경)

### Plus 상품

KBS, MBC, SBS,  
EBS, YOUTUBE

**\$24<sup>99</sup>**

### Premium 상품

KBS, MBC, SBS,  
EBS, 케이블/중편,  
YOUTUBE

**\$34<sup>99</sup>**

### VIP 상품

KBS, MBC, SBS,  
EBS, 케이블/중편,  
영화/성인, YOUTUBE

**\$39<sup>99</sup>**

\*전상품 1년 약정



KBS MBC SBS

## 티보 대리점 모집

각 달리는 LA 본사와 직접 계약을 체결하며 초기 자본 없이 창업이 가능합니다.  
주요 업무: 신규 서비스 설치 및 기존 고객관리  
연락처: 617.949.1766



**티보**  
실시간 한국방송  
서비스 확대



**지금 전화하세요!**  
**617.949.1766**

연합뉴스TV MBN / 채널A(동아방송) / KIDS / 육아방송 / CBS(기독교방송) / ETN / 바둑TV / 이벤트TV / KTV / 우리방송

