

김성군
변호사

160 main street
Stoneham, MA02180
781.438.6170
www.songkimlaw.com

보스톤 코리아

BOSTONKOREA.com

백영주
부동산

주택 / 콘도
비즈니스 / 건물
617.921.6979
www.claspark.com

POSTMASTER: Send Address Changes to 161 Harvard Avenue, Suite 4D, Allston, MA 02134

전화: 617-254-4654, 팩스: 617-254-4210

ISSN 1554-6942



한국에서 한동안 잠잠했던 코로나바이러스 감염이 무증상 감염자의 전파에 의해 곳곳에서 집단감염을 일으키고 있다. 한국내 한선별진료소의 감염 검사 모습

느슨해진 한인사회 스며든 코로나바이러스, 더욱 주의해야

최소 3명은 확진, 1명은 코로나바이러스 의심 사망.. 소문 무성
3개월 거리두기 후 느슨한 틈타 감염, 무증상 감염 전파 주의

(보스톤 = 보스톤코리아) 장명술 기자 = 3월 중순부터 시작됐던 강한 사회적 거리두기가 점차 완화되고 있다. 거리두기에 지쳐 느슨해진 요즘 한인사회에는 이곳 저곳에 코로나바이러스 확진자들이 속출하고 있다.

최근 들어 한인사회 일부에서는 충청향우회 회원들이 친목골프를 치고 이후 저녁 및 술자리를 가졌다 2명이 감염됐다는 소문이 돌고 있다. 그러나 충청향우회 소속인 한 사람인 서강석 씨에 확인한 결과 이들은 충청향우회 소속이 아니었다.

실제로 감염자들은 일요골프모임의 회원들이었으며, 이들은 따로 술자리를 갖지 않았음에도 감염됐다고 다른 한 지인은 밝혔다. 감염된 2명의 한인들은 아주 친한 사이여서 서로가 방심한 것으로 보인다.

현재 1명은 자가격리 속 회복 중에 있으며 다른 한 명은 자가격리 기간이 끝나 자신의 사업체에 출근하고 있는 것으로 알려졌다.

이에 앞서 한 한인이 코로나바이러스 감염으로 인해 사망했다는 >>7명으로 계속

차일드케어, 몰, 캠프 등 2단계에서 문열어

주지사 2단계 재개 빠르면 6월 8일 월요일부터 허용

(보스톤 = 보스톤코리아) 한새벽 기자 = 베이커 주지사는 각종 점포, 몰(mall), 차일드케어, 캠프 등 2단계 경제 재개를 허락하는 행정명령에 6월 1일 서명했다. 주지사는 6일 2단계 재개 일자를 발표하는데 빠르면 6월 8일부터 시작될 수도 있다.

2단계 경제 재개에서 문을 열 수 있는 사업체는 야외 레스토랑, 아마추어 스포츠 프로그램, 프로스포츠 연습, 호텔 및 기타 숙박시설 그리고 튜터링, 네일살롱, 어린이 학원, 운전교습 등 개인서비스 업종이다. 또한 야외 역사 박물관 장례식장도 문을 열 수 있다.

몰과 각종 점포도 커브사이드 픽업에서 매장내 직접 쇼핑으로 전환된다. 다만 최대 수용인원의 40% 또는 1000스퀘어피트 당 8명 중 더 많은 숫자로 >>3명으로 계속

이민법
상법
민·형사소송
이혼

성기주 변호사
Kiju Joseph Sung

617-504-0609
Cambridge Office
929 Massachusetts Ave.
Cambridge, MA 02139
www.lookjs.com

law@lookjs.com

보스톤 코리아

코로나 사태
여러분과 함께
이겨나가겠습니다

애나 정

최고의 전문가에게서
최상의 부동산 서비스를
제공 받으시기 바랍니다.

부동산 전국 1위

주택 · 콘도 · 비즈니스 · 빌딩 · 렌트

MA, NH, Korea licensed
Multi - Million Dollar Guild
CLHMS, CRS, CIPS, SRES, ABR

617.780.1675

anna@bostonpremierrealty.com

Residential
Commercial
Business
Investment
Property Management

PREMIER REALTY GROUP
REAL ESTATE

경험과 전문성으로 여러분의 소중한 자산을 책임지겠습니다

WWW.BOSTONPREMIERREALTY.COM

나원태: 617.642.3156
won@bostonpremierrealty.com

21 CENTURY 21

주택 | 콘도 | 커머셜
성실껏 도와드리겠습니다

아일린 박

www.BostonParkRealty.com
Tel: 617.935.3241 | 카카오톡: Eileen0311
Email: EileenBostonRE@gmail.com

6.15 남북정상회담 20주년 기념 김용현 보스톤 총영사 통일 강연회

모든 한인 참여 가능한 온라인 강연회 <한반도 평화, 비전과 현황, 그리고 전망>

(앰허스트=보스톤코리아) 장수인, 편집부 =민주 평화통일자문회의보스톤협의회(회장 한선우)는 6.15 남북정상회담 20주년을 맞아 김용현 보스톤 총영사를 초빙해 온라인 통일강연회를 11일 목요일 오후 4시 개최한다.

“한반도의 평화, 비전, 현황, 전망”이라는 주제로 개최되는 온라인 통일강연회에는 줌미팅(Zoom)형식으로 진행되며 한인들은 누구나 참여할 수 있으며 질의응답도 가능하다.

20주년을 맞이한 6.15 남북 공동선언은 김대중 대통령과 북한의 김정일 국방위원장이 역사적인 평양 정상회담에서 2000년 6월15일 발표한 선언이다. 이 선언은 “나라의 통일문제를 그 주인인 우리 민족끼리 서로 힘을 합쳐 자주적으로 해결해 나가고, 통일을 위한 남측의 연합제안과 북측의 낮은 단계의 연방제 안이 서로 공통성이 있다고 인정하고 앞으로 이 방향에서 통일을 지향시켜나가기로 합의” 한 선언이다.

김용현 보스톤 총영사는 외교부 한미안보협력과장, 한반도평화교섭본부 부단장, 평화외교 기획단장 등을 역임한 외교부 내 남북관계 전문가이다.



김용현 보스톤 총영사

김용현 총영사 초청 강연회

•일시: 2020년 6월 11일 목요일 오후 4시-5시

•ZOOM 미팅 접속정보:

<https://us02web.zoom.us/j/82458077874?pwd=YkZSNmllZmhqWHJBSG9FN0NOOV-lyQT09>

MEETING ID: 824 5807 7874

PASSWORD: 806918

bostonkorean@hotmail.com

서울대 동창회 13일 원격 정기총회

(앰허스트 = 보스톤코리아) 김유경, 편집부 = 서울대학교 뉴잉글랜드 동창회(회장 이강원)가 주최하는 2020년도 정기총회가 6월 13일 토요일 오전 10시 줌회의(ZOOM meeting)로 열린다.

이강원 회장은 동창회 모임에 대해 “매년 40년 차이도 넘는 폭넓은 학번대가 참여하고 다채로운 행사 내용을 통해 세대를 넘어서는 값진 교류를 할 수 있는 기회가 있어서 언제나 남다른 기대가 되는 행사”라고 말하고 “코로나바이러스(COVID-19)의 상황에 모든 동창회원의 안녕과 사회적 거리두기에 적극 동참하는 차원에서 금년에는 비대면 방식으로 진행하기로 결정했다”고 원격 정기총회의 이유를 밝혔다.

정기총회에서는 동창회의 안정된 운영과 조직강화를 위한 회원 및 임원 소개

, 이사장과 이사회 효율적 활용에 관한 회칙 심의 같은 주요 안건 처리뿐만 아니라 차기 사업계획 및 재정보고가 있을 예정이다.

또한 총회에서는 이 지역 한인들에게 열려있는 장학금 선발결과가 발표될 예정이다며 장학금 수여식도 거행할 계획이다. 이외에 다른 사회 봉사 활동도 토의하고 발표한다.

줌(Zoom)의 제한된 동시 접속으로 인해 미리 참가신청을 받고있다. 동창회 회원들은 총회 초청 이메일에 RSVP를 보내면 링크를 받을 수 있다. 총회 초청 이메일을 받지 못한 동문은 김정선 차기회장(jkim@systemic.com) 또는 동창회 이메일 snuaane@gmail.com 로 문의하면 된다.

bostonkorean@hotmail.com



서울대 뉴잉글랜드 동창회의 장학금 수여 모습

<진료 과목>
 * 일반 치과 * 잇몸 질환 치료
 * 신경 치료 * 보철 전문
 * 보복스&필러

주요 보험
 Delta, BCBS, Aetna,
 Cigna, MetLife,
 MassHealth,
 etc.

케임브리지 덴탈

큰 웃음을 드립니다

Cambridge Dental Associates
 126 Inman Street
 Cambridge, MA 02139
 (617) 492-8210
 한국어 진료 상담 가능

**형사법
 상법/회사법
 유언장/ 상속
 민사법
 부동산법**

스티븐 김 변호사
 보스톤 검사 경력
 (Steven S. Kim)

617.879.9979
stevenkimlaw.com

The Law Office of Steven S. Kim
 2001 Beacon Street, Suite 101,
 Boston, MA 02135
Steven@stevenkimlaw.com

차일드케어, 몰, 캠프 등 2단계에서 문열어

▶▶ 1면에 이어서

장에 진입이 가능하다. 몰의 경우 푸드코드의 탁자와 의자는 허용되지 않고 단지 모든 식품과 레스토랑은 픽업만 허용된다. 놀이시설 등도 허용 안된다.

야외 레스토랑에는 인도에 테이블을 설치한 식당들도 포함된다. 차양(awning)이나 임시 지붕 등은 허용되지만 50%만 가려야 실외로 인정받는다. 실내 레스토랑 영업은 2단계 후반에 허용될 계획이다.

레스토랑 테이블은 6피트 간격으로 배치되거나 아크릴판(plexiglass)으로 분리되어야 한다. 한 테이블에 최대 6명이 허용된다. 고객은 입장시 마스크를 착용하고 테이블에 앉았을 때 벗을 수 있다. 서버들도 마스크를 착용해야 하며 테이블 방문 후 손을 세정해야 한다. 소금과 후추 등은 요청시에만 제공한다.

아마추어 스포츠는 비접촉 훈련으로만 한정되며 게임이나, 스크리미지, 토너먼트 등은 허용되지 않는다. 그룹은 10명 이내여야 하며, 실내 교습 시설은 감독 하에 실시되는 청소년 스포츠 프로그램 또는 캠프 목적으로만 허용된다.

지난 3월 문을 닫았던 차일드케어 시설이 드디어 빠르면 다음주 월요일 8일 문을 열

정이다

2단계에서 문 여는 사업체 총 정리

- ▶ 각종 점포 몰과 내부에 있는 상점들.
- ▶ 레스토랑 야외식당, 비어가든, 와이너리, 양조장.
- ▶ 호텔, 모텔, 단기 숙박시설, 단체 회의 또는 모임 이벤트 안됨
- ▶ 제한된 청소년 및 성인 스포츠활동 및 프로그램- 접촉, 게임, 스크리미지 허용 안함, 실내 시설은 청소년 프로그램에 한정
- ▶ 프로 스포츠 연습 및 훈련 프로그램- 팀 내 게임, 관중 입장 안됨
- ▶ 퍼스널 서비스업 고정 사업체 또는 방문
- 스텝 1- 사진, 윈도우 워셔, 개인 튜터링, 홈 클리닝 등 밀접 접촉 없는 서비스
- 스텝 2- 밀접 접촉 있는 서비스(마사지, 네일살롱, 퍼스널 트레이닝)
- ▶ 아트 클래스, 18세 이하 10명 이하의 교육 및 생활 스킬
- ▶ 운전학원, 비행학원
- ▶ 야외 역사 박물관- 투어나 모임 안됨.
- ▶ 장례식장-수용인원의 40% 한 번에 1서비스만 허용
- ▶ 웨어하우스, 디스트리뷰션 센터



코로나 발생 후 거의 텅빈 한몰의 푸드코트, 8일부터 문을 열게 될 몰의 푸드코트의 의자와 식탁은 사용이 불가능하다

- ▶ 골프시설, 야외 실내 드라이빙 렌지
- ▶ 야외 레크리에이션 시설
- ▶ 수영장, 놀이터 등
- ▶ 미니골프, 고카트, 배팅케이지, 암벽 등반 로프코스
- ▶ 직업 학교, 전문 학교-제한된 학위 취득 목적, 직업 필수 교육, 여름 청소년 프로그램,
- ▶ 데이캠프, 스포츠 및 아트 캠프
- ▶ 공공도서관 Public libraries
- hsb@bostonkorea.com



SAT I 및 SAT II 준비 전문학원
 SATPLUSTUTORING.COM
 TEL: 781-398-1881

393 Totten Pond Rd #101, Waltham, MA 02451

SAT Plus Spring Schedule 2020

3/21 - 5/30(saturdays)

Class	Time
MATH IIC(SATII)	9:00 AM - 11:00 AM
CHEMISTRY(AP/SATII)	11:30 AM - 1:30 PM
BIOLOGY(AP/SATII)	2:00 PM - 4:00 PM
MATH IC(SATII)	5:00 PM - 7:00 PM

SAT Plus Summer Schedule 2020

Class	Time
SAT I prep	8:00 AM - 12:00 PM 7/6 - 7/24(Monday-Friday)
SAT I prep	8:00 AM - 12:00 PM 8/3 - 8/21(Monday-Friday)
Afternoon sessions	To be announced



Rocky Hill School 과학 및 수학교사
 Disciplinary Committee
 MIT 생물학 학사학위
 Who's Who Teachers of America
 -1982년 선출
 Tandy Award Finalist
 수학 및 과학분야 우수교사 선정
 지난 12년간 SAT I 및 SAT II 개인교습

“항상 Tutoring이 가능합니다!!”

English Writing, Biology, History, Chemistry, Math, Physics
 10년 이상의 지도경력으로 우수한 학생을 배출하신 현직 현직 선생님이 항상 지도하시고 계십니다.

한미예술협회, 지원기금 마련 예술인 돕는다

코로나 사태로 타격입은 예술인들 지원기금 신청 받아

(보스톤 = 보스톤코리아) 이상원, 편집부 = 보스톤 한미예술협회(이사장 정정옥, 회장 김병국)는 코로나바이러스 사태로 인해 음악회나 전시회 등의 활동이 중단되어 수입을 잃은 예술가들을 위한 지원기금을 마련, 신청을 받고 있다.

협회는 3000달러를 출연하고 추후 모금되는 금액을 모아 전체기금을 조성하고 선정된 예술인에게는 일인당 300-500달러를 지급할 계획이다. 기금은 코로나바이러스로 인해 경제적 어려움을 겪고 있는 예술인

들에게 전액 전달될 것이며, 동참을 원하는 사람들은 예술협회의 웹사이트에서 기부할 수 있다.

신청 자격은 만 21세 이상의 보스톤 근교 거주자이며 음악, 무용, 미술, 문학, 영화 등 각 방면의 예술활동으로 생계를 유지하는 프리랜서 예술인이다. 풀타임 학생 또는 다른 직장에서 일정 월급을 받으며 일하는 예술가는 제외된다. 코로나바이러스 팬데믹으로 50% 이상 수입을 잃은 예술인이면 국적에 관계없이 누구나 지원할 수 있다.

신청 기간은 6월 7일(일, 오전 7시)~17일(수, 자정)이며, 신청자가 너무 많으면 일찍 마감될 수 있다. 다음의 서류를 갖추어 자유 형식으로 이메일 (info@kcsboston.org)을 통해 제출하면 된다.

- 신청자의 간단한 약력과 웹사이트(가능한 경우)
 - 현재 처해있는 상황에 대한 간략한 설명 및 지원금의 사용 용도
 - 2018 또는 2019년 세금보고서나 한 해의 재무제표 혹은 그에 상당한 개인 경제 상황 설명서
 - 코로나바이러스 사태로 인해서 입은 경제적 손실에 대한 자료(예: 취소된 계약, 이에 관련된 이메일이나 웹사이트 링크, 이벤트의 날짜 및 상세 내용의 리스트, 신청 당일까지의 손실액 합계 등)
- 자세한 내용은 보스톤 한미예술협회 웹사이트(www.kcsboston.org)에서 확인할 수 있으며, 문의 및 신청은 이메일 (info@kcsboston.org)로 하면 된다.

bostonkorean@hotmail.com



2019년 보스톤 한미예술협회의 연례 모금 만찬 모습



액튼은 코로나바이러스 팬데믹 사태에 따라 사업장 폐쇄로 어려움을 겪고 있는 스몰비즈니스를 돕기 위해 최대 \$4,000의 그랜트를 지원한다

액튼 스몰비즈니스 구제 그랜트 신청받아

(보스톤 = 보스톤코리아) 편집부 = 액튼은 코로나바이러스 팬데믹 사태에 따라 사업장 폐쇄로 어려움을 겪고 있는 스몰비즈니스를 돕기 위해 최대 \$4,000의 그랜트를 지원한다.

액튼 그랜트 프로그램은 여타 연방 구제 그랜트 프로그램으로 커버하지 않은 임금, 렌트, 재고 감소, 기타 고정 비용 등을 지원한다.

사업체들은 코로나바이러스 팬데믹으로 인해 겪는 재정난을 수치화해서 제시하고 원하는 금

액을 최대 4,000까지 요청할 수 있다.

신청서는 6월 1일부터 신청할 수 있으며 마감은 6월 15일이며 이후 신청자는 기금이 남아있는 경우 지급한다. 액튼 시는 6월 18일 신청자 중에서 첫번째 수여자를 선택하는 추첨을 실시하며 선정된 업체들에게는 20일 통보할 계획이다. 신청서는 business-grant@actonma.gov에 신청해서 받을 수 있다.

bostonkorean@hotmail.com

나쁜 치아를 만났다면
좋은 의사를 만나야 합니다.

진료과목
일반치과
신경치료
잇몸질환치료
보철전문
보복스&필러

주요 보험
Delta, BC/BS,
Aetna, Cigna,
MetLife, etc...

한국인
진료 상담 가능
응급치료 가능

캠브리지 덴탈 어넥스
Cambridge Dental Annex

617.871.1482

Tel 617.871.1482
Fax 617.871.1483

서울장터

SEOUL JANGTEO

서울 유명호텔의 **중화요리 Chef** 를
초빙하여 뛰어난 맛으로 보답합니다.

깊은맛의 국밥은
오랜 향수를 달래줍니다.

대표메뉴

- 순대국밥
- 돼지고국밥
- 소고기국밥
- 짜장면/짬뽕
- 탕수육/깐풍기
- 양장피/팔보채

151 Brighton Ave. Allston, MA 02134 | (617) 254-2775
(구) 북경 in Allston

PPP 대출 사면조건 대폭 완화 대출받은 사업체들에게겐 대박

의회 급여보호프로그램(PPP) 내용 대폭 변경 승인

(보스톤 = 보스톤코리아) 한새벽 기자 = 미 의회가 PPP로 알려진 스몰 비즈니스 PPP 관련 법안 내용을 레스토랑, 소매점 그리고 기타 사업체들에게 우호적으로 대폭 수정해 통과시켰다.

급여보호프로그램유연성법안 (Paycheck Protection Program Flexibility Act of 2020)이란 이름의 양당 합의 법안은 지난 5월 28일 하원을 통과했다. 공화당 칩 로이 의원과 민주당 딘 필립스의 의원이 공동 발의한 이 법안은 대출금의 사용처를 훨씬 다양화했다. 상원도 3일 이 법안을 통과시켰다. 이 법안은 트럼프 대통령의 서명을 위해 송부됐다.

급여보호프로그램유연성법안 (Paycheck Protection Program Flexibility Act)은 다음의 내용을 담고 있다.

- ▶ 스몰비즈니스들이 대출금을 사용할 수 있는 기간을 현행 8주에서 24주 또는 올해 말(12월 31일)로 연장한다.
- ▶ 신규 직원 고용 제한을 제거해 채용할 수 있도록 한다.
- ▶ 모기지 이자, 렌트, 그리고 유틸리티 비용으로 최대 40%까지 사용할 수 있게 했으며 급여 비용을 60%까지 낮출 수 있도록 한다.
- ▶ 스몰비즈니스 중 PPP를 받은 업체에게도 최근 재정된 급여 세금

(payroll taxes) 지불을 연기할 수 있는 직원보유크레딧(Employee Retention Credit)을 받을 수 있도록 했다. 최근 법안에는 두가지 모두를 받을 수 없도록 했다.

국세청 (IRS)에서 제공하는 직원보유크레딧 (Employee Retention Credit)은 직원 1명당 급여의 50%(최대 1만달러)까지 세금크레딧을 제공한다. 이 프로그램은 2021년 1월까지 신청할 수 있으므로 시간적 여유가 있다.

- ▶ 사면되지 않은 대출의 상환 기간을 현재의 2년에서 5년 연이자 1%로 했다.
- ▶ 현재의 경제 봉쇄정책으로 인해 고용하기 힘든 상황에 있는 사업체들에게 좀더 많은 시간을 주어 회복 후 고용토록 한다.
- ▶ 사업체들이 대출 사면을 신청할 수 있는 기간을 사용기간 마지막 날(12/31)부터 6개월에서 10개월로 연장한다. 원금과 이자를 상환은 대출기관이 대출 사면을 결정할 때까지 유예된다.

hsb@bostonkorea.com



주 의회 레스토랑 지원법안 하원 통과 많은 혜택 담아, 상원의 승인 필요

(보스톤 = 보스톤코리아) 한새벽 기자 = 코로나바이러스로 인해 많은 타격을 입은 한인 레스토랑들은 매사추세츠 의회가 3일

통과시킨 레스토랑 구제법안으로 많은 도움을 받게 될 것으로 보인다.

레스토랑 구제법안(Restaurant Relief Act)은 식당들의 야외테이블 확장 허가절차를 간소화하고, 칵테일을 투고메뉴로 판매가능하며 딜리버리 회사들의 수수료를 15%로 제한하는 내용을 담고 있다.

베이커 주지사는 2단계 시작과 동시에 야외 테이블 식당운영을 가능토록 했으며 2단계 시작은 빠르면 6월 8일부터 시작이 가능하다. 또한 2주 후에는 실내 식당 영업도 허용할 방침이다.

주 의회 레스토랑 재개위원회에서 이번 법안을 작성한 폴 맥머티 의원은 "이 법안을 통과시켜 이번 주말에 주지사 서명을 받을 수 있기를 희망하고 있다" 고 밝혔다. 서명 이전 상원의 승인이 남아있다.

특히 이번 법안에 중요한 것은 야외 식당 허가 신청 절차와 시간을 간소화 하는 것이다. 보통 주말 코올음료통제위(ABCC)에서 7-8주 정도 걸리던 절차를 1주일 정도 안에 야외 식당을 운영할 수 있도록 할 방침이다.

또한 이 법안은 밀 텍스(meals tax)에 대해 오는 연말까지 벌금과 이자를 부과하지 않는다. 주지사는 이미 행정명령으로 연체료를 면제했었다. 또한 그럽럽, 우버이츠 등의 딜리버리업체들에 대해서는 15%으로 수수료를 부과토록 했다. 일부 업체는 30%까지 수수료를 부과했다.

현재 레스토랑들은 대부분의 수입을 딜리버리 외 픽업 손님들에 의존하고 있다. 이 같은 픽업 음식은 백신이 개발될 때까지는 당분간 계속 될 것으로 식당업주들은 예상하고 있다.

이에 따라 이 법안은 최대 64온즈의 칵테일을 와인 및 맥주와 더불어 픽업 메뉴에 포함시킬 수 있도록 했다.

hsb@bostonkorea.com



서울설령탕

한식 세계화의
종갓집이 되겠습니다

1245 Commonwealth Ave. Allston | 617.505.6771





다가오는 봄,
서울설령탕의 피자,
족발, 보쌈, 수육과 함께
각종 주류를 즐기세요!





서울설령탕 In Allston
1245 Commonwealth Ave, Allston
617.505.6771
SeoulBeefSoup.com



서울 on Beacon Hill
155 Cambridge St, Boston
617.873.8880
SeoulFoodBoston.com



가주 순두부

캔모어 지점 그랜드 오픈

영업시간 : 오전10시 ~ 밤10시까지

KAJU

Korean Gourmet Food

2013, 2014년
보스톤 매거진 선정
한식 1위



캔모어 지점
636 Beacon St.
Boston, MA 02215
(617) 936-4252

얼스톤 지점
56 Harvard Ave.
Allston, MA 02134
(617) 208-8540

왜 아시안들은 코로나 확진자와 사망자가 적나?

보스톤글로브, 아시안들 감염 검사 기피가 원인 아시안 혐오 및 차별 정서 두려워 검사 기피 한국 등 아시안 국가의 상황 이유로 극히 조심

(보스톤 = 보스톤코리아) 정명술 기자 = 보스톤과 매사추세츠 아시안들의 코로나바이러스 감염률은 낮아도 너무 낮다. 보스톤글로브는 29일 차이나타운을 비롯해 아시안들의 확진자와 사망자 비율이 비정상적으로 낮은 것에 대해 의문을 제기했다.

차이나타운의 우편번호 (Zip code)는 02111, 이 곳은 대다수가 중국계 아시안들이다 이 지역의 코로나바이러스 감염률은 13%에 불과하다. 보스톤 시 전체 평균은 26%다.

보스톤 시 보건부의 데이터에 따르면 보스톤 인구 10%에 달하는 아시안들의 확진율은 4%, 사망율은 이보다 조금 높은 6%에 불과하다. 보스톤글로브는 아시안의 특성상 코로나바이러스 감염검사에 적극적이지 않아 확진율과 사망율에서 정확한 수치보다 낮은 수치가 나온 것으로 보았다.

특히 차이나타운은 가장 인구밀도가 높은 곳이다. 많은 사람들은 2월 최대명절인 설을 맞아 중국을 방문했다가 귀국했다. 차이나타운의 인구층은 노령이고 블루칼라이다. 작은 아파트에 많은 수의 가족이 함께 살고 있으며 일부는 다른 가족과 살기도 한다. 집단 발병의 최적 조건인 것이다.

보스톤의 25%를 차지하는 흑인들의 확진율은 38%이며 사망율은 35%에 달한다. 시 인구 20%에 달하는 라티노의 경우 25%의

확진율과 11%의 사망율을 차지했다. 유매스(U-Mass)보스톤 아시안어메리칸연구소의 폴 와타나베 교수는 아시안들의 확진율과 사망율이 저평가된 것은 아시안들이 그만큼 많이 감염진단 검사를 하지 않았다는 의미라고 파악했다. 와타나베 교수는 한 증거로 확진율에 비해 사망율이 1배 반이나 높다는 것을 지적했다. 말인 즉, 감염된 사람들이 한참 아픈 후 너무 늦게 진단검사를 받는다는 것이다.

텡스메디컬센터는 3월 31일 차이나타운의 조시아퀸지초등학교에서 코로나바이러스 진단검사 클리닉을 열었을 때 단 11%만 아시안들이었다. 아시안들의 참여를 높이기 위해 텡스메디컬센터는 차이나타운 노인아파트를 찾아다니며 이동 검사소를 운영했을 정도다.

아시안들의 적은 확진율의 또 다른 요인은 아시안들이 적극적으로 마스크를 착용하는 등 바이러스에 사전주의를 기울였던 점도 지적됐다. 중국에서 바이러스가 시작돼서 한국 등 다른 아시안 국가로 전파됐기 때문에 아시안들은 자국 미디어를 통해 코로나바이러스에 대해 이미 교육이 된 상태였다. 수잔 리 전 조시아퀸지초등학교의 전 교장은 차이나타운에서는 1월 말부터 마스크를 착용했던 점을 들었다.

아주 일찍부터 아시안들과 아시안 유학



차이나타운에서 선별진료소를 운영하고 있는 보스톤 보건부

생들의 마스크 착용은 우한에서 처음 일어났다는 점과 미국 문화에서 반기지 않는 마스크란 점에서 아시안들에 대한 혐오 사건을 불러 일으키기도 했다.

보스톤글로브와 인터뷰한 엘리사 최 박사는 반 아시안 차별이 아시안들로 하여금 검사센터로 나가지 못하게 만드는 요인으로 파악했다. 코로나바이러스 확진자로 밝혀졌을 경우 겪어야 하는 혐오는 분명 다른 인종보다 더한 것이기 때문에 한인을 비롯한 아시안들은 더욱 검사를 기피하는 경향을 보였다.

차이나타운의 일부 주민들은 혐오와 차별의 두려움으로 인해 집밖으로 나가지 않아 감염되지 않은 경우도 있다는 것이 일부

의 제안이다.

아시안들에 대한 혐오 사건의 빈도가 자주 발생하자 하버드 대학원생인 이보람씨와 최자영씨는 아시안 혐오 지도를 만들기도 했다. 구글맵으로 출발했으나 구글의 계정 정지로 인해 새로 만든 혐오 지도 웹사이트(<https://iamnotavirus.net/>)에 따르면 미국 전역에서 5월 18일 기준 129건의 혐오 사건이 발생했다.

토마스 메니노 보스톤 시장은 27, 28일 양일 기자회견에서 아시안 혐오 및 차별에 대해 강력하게 비난하고 “보스톤은 결코 이 같은 혐오나 차별을 용납하지 않는다”고 강조하기도 했다.

editor@bostonkorea.com



이명원 회계사

한국 공인 회계사
미국 공인 회계사

MW LEE, CPA P.C. 대표
호연회계법인 국제조세 본부장

(전) 삼일회계법인 근무
(전) 한국 공인회계사회 세법 강사
(전) Rucci, Bardaro & Barrett P.C. 근무

617.455.8073
mwl@mwleecpa.com
1318 Beacon St. #12(right)
Brookline, MA 02446

공인회계사

정진수
CPA / MBA



개인 및 사업체 세무보고



- ▶ IRS문제 상담 및 해결
- ▶ 사업체 법인 설립과 하체
- ▶ 회계처리 및 감사
- ▶ 경영진단 및 절세 상담
- ▶ 용자 상담 및 재무자료 작성
- ▶ 급여(Payroll)서비스

TEL 781-849-0800, 508-580-3946 (한인전용)
FAX 781-849-0848
220 Forbes Rd., suite 206, Braintree, MA, 02184



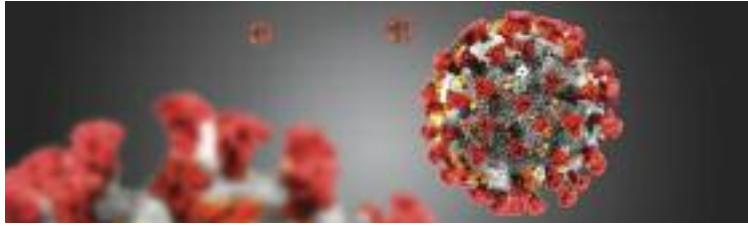
공인세무사
김창근

- 개인 및 사업체 세무보고
- 사업체 법인 설립과 하체
- 경영진단 및 절세 상담
- 회계성리

미 연방정부로부터 공인된 세무전문가
Licensed to Practice Before the IRS



TEL: (781)935-4620 FAX: (781)935-4187
165-M New Boston St., Suite 278, Woburn, MA 01801



느슨해진 한인사회 스며든 코로나바이러스, 더욱 주의해야

▶▶1면에 이어서

소문도 한인사회를 흔들었다. 특히 이 한인은 음식을 배달하는 일을 했던 것으로 알려져 많은 한인들을 긴장시키기도 했다. 가족 측은 50대 초반의 이 한인 남성의 사망원인을 심장마비로 밝히고 있으나 여러 경로의 제보에 따르면 코로나바이러스 원인 사망 가능성도 상당한 것으로 보인다.

이 한인의 사업체가 위치한 보스톤 인근 지역 시 보건부는 이 한인의 감염여부를 묻는 보스톤코리아의 확인 의뢰에 의료정보이자 개인의 사생활인 점을 들어 정보공개를 거부했다.

한인사회 내에는 이처럼 알려진 확진자는 물론 외부에 밝히지 않은 감염 가능자, 밀접접촉자들이 다수 있을 것으로 추정된다. 특히 현재 한국사회를 강타하고 있는 것은 무증상 감염자이므로 한인들의 접촉이 점차 늘어나고 있는 지금 더욱 각별한 주의가 필요하다.

코로나바이러스가 잠잠해져 생활방역으로 전환한 한국에서는 이태원 클럽발 코로나바이러스 집단 감염 이래 부천 쿠팡 물류센터 집단 감염 그리고 부천 개척교회 소모임 집단 감염 등 감염의 고리가 끊이지 않고 있다.

매사추세츠 주는 5월 말부터 1단계 재개를 시작했으며 6월 8일부터

는 2단계 경제 재개가 시작된다. 매사추세츠 주의 1일 평균 확진자는 평균 400-600여명으로 4월 정점 시절에 비해 대폭 감소했고 계속 하향 곡선을 그리고 있다. 그럼에도 점차 많은 사업체의 봉쇄를 해제함에 따라 언제든지 재확산의 위험성을 열어두고 있다.

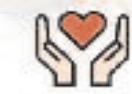
한인사회 가장 많은 사람들이 모이는 교회와 성당 그리고 사찰 등 종교시설은 각 시설의 상황에 따라 대면 종교행사를 이미 시작하고 있다. 느슨해진 마음가짐을 다잡고 손씻기, 마스크 착용, 6피트 거리두기 등 코로나바이러스 감염 예방의 가장 기본적인 노력을 기울여야 한다.

특히 영업을 재개한 한인 사업체들은 청결과 방역 주정부가 제시한 규정 준수에 노력을 기울여야 한다. 또한 주정부가 의무화한 의무사항 준수 포스터도 반드시 부착해야 한다. 아직 코로나바이러스 관련 손해 배상소송에 대한 면책을 보장하는 보호법이 통과되지 않았기 때문에 언제든지 소송의 대상이 될 수 있는 점도 염두에 두어야 한다.

전문가들은 “백신이 개발되거나 집단면역이 형성될 때까지 계속 될 것이며 이 위험을 안고 살아야 할 것”이라 경고했다.

editor@bostonkorea.com

2020년 인구 조사는 가족들의 보다 나은 의료 서비스 이용에 영향을 미칩니다.



인구조사에서 수집된 정보는, 매년 연방정부기금의 1조 5천억달러 이상을 분배하는데 사용될 것입니다. 이 자금은 교육, 건강 관리, 노인 센터 및 대중교통을 포함한 주요 서비스에 영향을 줍니다.

정확한 데이터와 자금 확보는, 건강 관리 시설, 서비스 및 자원이 우리 지역사회에 적절히 쓰이는 것에 결정적인 역할을 합니다. 귀하의 답변은 기밀입니다.

집에서 안전과 사회적 거리두기를 실행하면서 인구 조사에 응답하는 것을 잊지마시기 바랍니다. 나이, 소득 또는 시민권자 여부에 관계없이 모든 사람이 포함되어야 합니다.

인구 조사 우편물을 분실했거나 받지 못했나요? 여전히 쉽게 응답할 수 있습니다!

온라인
my2020census.gov

전화
1 (844) 392-2020

인쇄물
English & Spanish

Shape your Future START HERE! **Census 2020**
www.2020census.gov/

APIA ASIAN AND PACIFIC ISLANDER AMERICAN VOTE
www.apiavote.org/census2020

도움이 필요하거나 질문이 있습니까?
아시아인 커뮤니티를 위한 상담전화에 이용하십시오. (844) 202-0274

센서스 전체 가구 응답률 60% 넘어

매사추세츠는 전국평균보다 높은 62.5% 참여

(보스톤 = 보스톤코리아) 한새벽 기자 = 2020미 센서스에 참여한 전국 가구가 29일 기준 60.4%로 집계됐으며 5가구당 4가구인 48.6%가 인터넷 (2020census.gov)을 통해 응답했다고 연방센서스국이 밝혔다.

매사추세츠주 참여가구는 62.5%로 미 전국평균보다 높았으며 인터넷 응답률도 53%로 전국 평균을 앞섰다. 미국내에서 응답률이 가장 높은 주는 미네소타주 (70%)였다. 그 뒤를 위스콘신주 (67.4%), 아이오와주(66.9%), 미시간주 (66.7%), 네브라스카주 (66.5%), 워싱턴주(65.4%) 순으로 이었다.

응답률이 가장 낮은 주는 뉴멕시코주로 전체가구의 48%만 참여했으며, 웨스트버지니아(47.9), 메인(50.5%) 순이었다.

현재 진행중인 2020년 인구조사는 3월 엽서에 이어 종이설문지가 발송했다. 따라서 종이 설문지를 받은 한인들은 종이설문지, 전화, 인터넷 중 가장 편한 방법을 선택해 응답할 수 있다.

5월 초부터 일부 지역 사무소에서 현장 업무를 재개한 센서스국은 응답하지 않은 가구에 한해 오는 8월부터 조사원들을 파견해 인구조사에 나설 예정이다.

스티븐 딜링햄(Steven Dillingham) 인구조사국 국장은 “인구

조사가 순조롭게 진행되고 있지만 아직 끝나지 않았다”면서 “미국 내 모든 사람 정보를 수집하는 최종 목표를 달성하기 위해 여러분의 도움이 필요하다”라고 스티븐 딜링햄(Steven Dillingham) 인구조사국 국장은 동영상 성명을 통해 발표했다.

특히 그는 “2020년 센서스인구조사에 응답하는 것은 집에서 사회적 거리 두기를 실천하면서 할 수 있는 일”이라고 강조했다.

코로나 시대에 가구 정보 수집원 방문을 원하지 않는 한인들은 인터넷 my2020census.gov를 통해 응답할 수 있다.

hsb@bostonkorea.com

Kim Law Offices, L.L.C.

성심을 다해 변호하겠습니다

김연진 변호사

Yeon J. Kim, Esq.

주요 경력

- 前 미연방 이민국 심사관
- Boston 지사 에서 민연진의 영주권 시민권 심사
- 前 미연방 세관 특별수사관
- NY 지부 연방 범죄 관련 직접 수사
- 前 미국 육군 심판관

업무분야

이민법 / 상법
형사법 / 가정법

Tel: (781) 932-0400 Fax: (781) 932-0403
3 Baldwin Green Common, Suite 210 Woburn, MA 01801

Attorney at Law

장우석 변호사

파산보호, 콜렉션 방어, 채무 조정
신용점수 분쟁 및 조정
교통사고 상해, 이민법
법인 사업체 등록, 정관, Bylaws, TIN
부동산/비즈니스 P&S 및 Closing
민/형사 소송

파산보호신청 의뢰인에게 드리는 기본 서비스

프리미엄 크레딧 리포트
크레딧 어슈런스
리포트 모니터링 서비스(1년)

*익스페리언, 트랜스 유니언, 에퀴팩스 및 공공기록, 저당 및 판결결과 조사, 추가로, 현 점수 및 정리 이후 예상 신용점수도 함께 제공
*Data Provided by CIN LEGAL Data Services. Additional fee may apply.

매사추세츠 및 뉴욕 주 라이선스
CHANG & ASSOCIATES, P.C.

장우석 변호사

781.712.1706

FAX: 781.712.2066
changlaw781@gmail.com

67 South Bedford Street, Suite 400 West, Burlington, MA 01803

Michelle Han **CPA** 한미선
공인회계사

Master of Science in Taxation

**IRS, MA DOR 와의 세금 문제 해결
사업체 세무보고 및 회계/경영 자문**

- 회사의 설립 및 해체/ 회계처리/회계 감사
- QuickBooks Set-up - 비즈니스의 성격 및 구조에 맞는 기본설치 및 운영상담
- Payroll 서비스 및 고용주의 세금납세 대행

개인 세무 보고

- 해외 소득, 임대소득, 주식 등 투자, Self-employed 사업자, 자산 처분, Clergy, Military, FI, J1 Visa holders - 한국과의 Tax Treaty 하에 있는 분 등

각종 세금 공제 및 절세를 위한 세무 상담

Tel: 617-792-2355 Fax: 617-849-5852
E-mail: michellehan.cpa@gmail.com
www.mhancpa.com

Cambridge: 125 Cambridge Park Dr, Ste301
Cambridge MA 02140
Woburn: 76 Winn St. 1F Woburn MA 01801

하버드 6개 대학원 오는 가을학기 온라인으로만 수업

학부생 가을학기는 이달 말 경 발표

(보스톤 = 보스톤코리아) 한새벽 기자 = 6개 하버드 대학원이 올 가을학기 전체 강의를 모두 온라인으로만 진행할 것이라고 3일 밝혔다. 하버드 교육대학원 브리짓 롱 학장은 “코로나바이러스로 인해 교내수업을 진행할 경우 계속되는 중단사태를 고려해 결정했다”고 밝혔다. 교육대학원에는 800여명의 대학원생이 재학 중이다. 하버드 디자인 대학원과 신학 대학원도 올 가을 학기를 온라인으로 진행한다. 두 대학원에 재학중인 학생들은 약 1,200여명에 달한다. 보스톤글로브는 3일 3개 대학원에 이어 하버드 법대, 하버드 케네디스쿨, 하버드 공중보건대학도 가을학기 온라인 수업을 발표했다고 전했다. 이에 따라 거의 6,000명에

달하는 대학원생들이 온라인 수업으로만 가을학기를 참가하게 된다. 하버드 법대 존 매닝 학장은 “학교내에서 수업이 이뤄지길 바랐다”면서 “그러나 코로나바이러스를 제어할 수 있을 만큼의 충분한 검사능력이 마련되지 않은 관계로 보건전문가들의 조언을 받아 온라인 수업을 결정했다”고 밝혔다. 하버드는 아직 대학 학부생 가을학기 수업 방식을 결정하지 않았으며 6월 말에 발표할 계획이다. 한 교육전문가는 대부분의 대학들이 학부 재학생들의 교내 대면수업을 우선시하는 결정을 내리는 것에서 기인하는 것이라고 진단했다. 대학원생들은 학부생들에 비해 온라인 수업방식을 택할 가능성이 많고 또한 코로나바이러스 팬데믹으

로 취직이 여의치 않아 대부분의 대학원생들이 등록을 선택할 가능성이 많기 때문인 것으로 분석했다. 하버드 교육대 롱 학장은 올 가을 학생들을 다시 등교하게 하는 것은 “심각하게 달라진 경험”을 유발할 것이라고 지적했다. 또한 현재 여행 제한 등은 해외에서 오는 유학생들의 참가를 어렵게 만든다는 점도 고려됐다. 바이러스가 일어났을 때 간간히 행해야 하는 격리도 학기 중에 여러 번 수업을 중단케 만들 수도 있다는 점도 큰 요인이다. 롱 학장은 온라인 교육이 강력하고 유용할 것임을 약속했다. 현재 교수진들과 직원들은 온라인 코스와 정규 과목과 병행한 활동들을 만들고 있다. 그러나 하버드대는 마스터 프로그램에는 파트타임으로 등록할 수 있는 선택권을 제공한다. “지금은 학생들이 하버드 교육 대학원을 지원했을 때 기대했던 상황이 아닌 것을 알고 있다. 우리 아무도 지난 3개월 이처럼 극적인 변화를 겪게 될지는 기대하지 못했다”고 롱 학장은 밝혔다. 롱 학장은 또 “우리가 세계가 팬데믹이란 불확실성과 대치하고 있는 것을 볼 때, 우리는 매일 잔인하게 많은 우리 아이들을 강요되고 불공정한 교육상황으로 만드는 불평등과 맞서 싸워야 한다. 여러분이 감당해야 할 사명의 긴박성은 그 어느 때보다 강력하다고 생각한다”고 밝혔다.

hsb@bostonkorea.com



6개 하버드 대학원이 올 가을 학기 전체 강의를 모두 온라인으로만 진행할 것이라고 3일 밝혔다

BU 학부 학생들, 가을학기 온라인 및 대면수업 선택 가능

(보스톤 = 보스톤코리아) 한새벽 기자 = 보스톤대학(BU)이 1만 8천 대학 재학생들에게 이번 가을학기에 교내 대면수업과 온라인 수업 중 선택 가능토록 할 방침이다. 보스톤대학 관계자는 이번 가을학기 등교를 꺼리거나 사회적 거리두기 가이드라인을 지키기 힘든 학생들을 위해 이 같은 복합 강의 모델을 제시했다고 1일 밝혔다. 보스톤대학은 몇 주 전 대학원생들에게 온라인 강의를 제공한다고 밝혔지만 대학 재학생들에게는 다른 플랜 개발을 위한 시간이 필요하다고 밝혔다. BU는 ‘애니웨어학습(Learn from Anywhere)’이란 이름의 대학 재학생을 위한 프로그램을 1일 교내 신문인 BU투데이를 통해 제시했다.

다는 방침이다. BU는 대형 클래스를 플래툰이라 부르는 작은 학생그룹으로 축소 후한 플래툰이 교내 대면수업에 참가하면 나머지 플래툰 그룹들은 돌아가면서 원격으로 수업하게 된다. 올 봄학기에는 학점 대신 크레딧을 받을 것인지 아닐 것인지 선택하도록 했으나 가을 학기에는 학점을 받게 된다고 밝혔다. 대부분의 대학들은 가을 학기 학생들의 캠퍼스 복귀를 선택할 계획이지만 많은 학생들을 복귀시킬 수 있는 방법, 클래스룸 운영 방법 등에 대해서는 자세히 밝히지는 않았다. 웨스턴 소재 레지스칼리지(Regis Collge)는 이번 가을 학기를 8월 중순 시작해, 일부 학생들만 등교하고, 나머지 일부는 돌아가며 9월 레이베데이 이후에 학기를 시작한다. 이 대학은 학기를 짧은 단기 기간으로 분할해서 바이러스가 확산돼서 가을학기 늦게 집에 복귀하는 경우를 대비할 계획이다.

로버트 브라운 총장은 “BU 학생들은 클래스에 참여하거나 기숙사 또는 학교 밖 집에서 원격으로 참석하거나 선택할 수 있게 된다. 학기 중 학생들은 언제든지 원격 수업 옵션 선택이 가능하다”고 말했다. BU는 학생들을 이번 가을 캠퍼스에 복귀시킬 계획을 갖고 있다고 말하고 최근들어 자세한 사항들을 밝히기 시작하고 있다. BU는 감염검사 실험실을 직접 운영해 학생, 교수진, 그리고 교직원들의 코로나바이러스 감염 결과를 바로 도출할 수 있도록 한

hsb@bostonkorea.com

Prescott & Son Insurance
Insurance Producer Moon Hang Lee
한인 보험 대리인 이문향

“보상 내용과 크기는”
적절하고 안전하게
보험료는 저렴하게

사업체 보험
Workers Comp.
개인 자동차 보험
상업용 자동차 보험
집 보험
건물보험

Tel: 781.325.3406
Office: 781.322.2350
Fax: 781.322.3093
mleeins@gmail.com | mlee@prescottandson.com

업무 시간
월-금: 오전 10시-오후 4시
토, 일요일, 공휴일: Closed

뉴잉글랜드 한국학교
www.ksneusa.org

1975년 개교 · 뉴잉글랜드 최대 규모 · 최고수준의 한국학교
한글교육 · 음악 · 미술 · 역사부문 교사 모집 & 등록 문의
수업시간: 토요일 9:30~2:00 (아침일찍반: 8:30~9:25)

(508)523-5389 ksneusa@verizon.net
Koreanschool.ne@gmail.com
C/o Oak Hill Middle School
130 Wheeler Rd., Newton, MA 02459

뉴타운 플러밍

PLUMBING
HEATING
AIR CONDITIONER

Repair & Service, Renovations & Installations

Plumbing repairs, Gas servicing
Hot water tank & boiler

Sink, Toilets, Faucets, Water leaks, Disposal

MA Licensed
책임 보험 가입

617.543.8106

YOUNG DENTISTRY

손영권 치과
youngdentistrypc.com

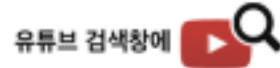
진료 과목
일반 치과
크라운
임플란트
잇몸 치료
Invisalign
Sleep Apnea

중은치과, 중은치아

보험
Delta Dental Premier,
Blue Cross Blue Shield
Indemnity Plan

Young K Son, DMD
978.459.0594
674 Rogers St. Lowell, Massachusetts 01852

요가송의5분요가



YOGA SONG HAYEON

모태 뱃뱃도 10분만에 몸이 유연해지는 요가

“태어날때부터 뱃뱃한, 그야말로 유연성 제로~인 분들 주목.하세요!!”

안녕하세요. 몬트리올 요가강사이자 유튜버 (YOGA SONG - HAYEON)의 송하연입니다. 요가를 처음 시작하러 오신 분들 대부분이 몸이 막대기처럼 뱃뱃하다는 이유로 시작부터 자신없어하시는 경우가 많으신데요, 저또한 100퍼센트 공감하고 이해하는 부분입니다. 저도 20대후반에 출산을 위해 요가를 처음 시작하며 당시 제 몸이 심각하게 뱃뱃했음에 다소 충격을 받았었지요. 저를 제외한 대부분 엄마들이 너무나 쉽게 하는 동작들을 저 혼자 끄덕대고 있었거든요. 그때부터였던 것 같아요. 무슨일이 있어도 하루 10분 이상은 매일 요가로 몸을 스트레칭해주었고, 결국 막대기 몸에서 꽤 유연한 몸으로 변하게 되었습니다. 말이 하루 10분이지, 무언가를 매일 꾸준히 해나간다는 건 결코 만만하지 않거든요. 그래서 이번 주는 아무리 바빠도 이 동작만은 꼭 하셨으면 하는 동작들만 모아 알려드리고자 합니다. 허리가 아파 고생하시는 분들께도 좋은 동작들이니 꼭 영상 보시며 함께 해주세요. 아직 채널 구독하지 않으셨다면 유튜브에서 YOGA - SONG HAYEON을 찾아 구독하시고, 최근영상 중, Flexibility(mini yoga flow)영상을 찾으시면 쉽게 따라하실 수 있을 거예요.

오늘 첫번째로 배울 요가자세는, 자누실사 아사나(Janusirsasana)입니다.

HOW TO>>

1. 두다리를 뻗고 앉은 상태에서 왼 무릎을 접어 왼발을 오른쪽 허벅지 안쪽 가까이에 둡

니다.

2. 내쉬는 숨에 천천히 상체를 접어 앞으로 전굴해줍니다.

주의! 허벅지가 많이 타이트하신 분들은 오른 무릎을 구부려주셔도 됩니다.

3. 가슴을 앞으로 보내고 어깨는 뒤로 보내며 척추를 길게 늘려줍니다.

4. 3-5회 깊은 호흡후 제자리로 돌아와 반대 다리도 동일하게 스트레치 해주세요.



두번째 자세는, 피라미드(Pyramid) 자세입니다.

HOW TO>>

1. 런지 자세에서 앞 무릎을 펴줍니다. 참고로 영상에서는 뒤에 있는 다리의 무릎을 구부려 바닥에 대주었는데요, 햄스트링이 많이 타이트하신분들이나 초보자들은 뒷무릎을 붙이고 하셔도 좋습니다.

2. 손가락 끝으로 바닥을 누르고 상체는 곧게 펴는 노력을 해주세요. 특히 두 엉덩이가 일직선에 위치하도록 하도록 합니다.

3. 내쉬는 숨마다 앞다리를 조금씩 펴는 연

습을 합니다.

주의! 쉬운 동작이 결코 아니므로 무리하게 한번에 다리를 펴기보다는 자신의 가동범위에 맞춰 천천히 호흡하며 스트레칭 해주세요.

4. 반대쪽도 동일하게 진행하며 두 다리중 좀더 뱃뱃한 한쪽이 있다면 그 허벅지를 늘려주는데 좀더 시간을 투자해주세요.



세번째 자세는, 스탠딩 스피리트(Standing Split)입니다.

HOW TO>>

1. 런지 자세에서 앞다리에 체중을 실은 상태에서 뒷다리를 들어줍니다.

2. 코어의 힘으로 균형을 잡고 천천히 뒤의 다리를 천정쪽으로 올려줍니다. 이때 앞 무릎은 살짝 구부려주셔도 좋습니다.

3. 유연성이 가능하신 분들은 가슴을 천천히 앞 다리의 허벅지쪽으로 보내 정수리를 바닥으로 보내주셔도 됩니다.

주의! 이 포즈의 목적은 위에 올린 다리가 천정쪽으로 보내는 것이 아니라 두 엉덩이의 균형을 맞춘 상태에서 앞에 지지하고 있는 다

리의 허벅지 뒤를 늘려주는 것이라는 것 기억해주세요.

4. 반대 다리도 동일하게 스트레칭해주세요. 위의 동작에서와 같이, 좀더 타이트한 쪽의 허벅지를 좀더 오래 스트레칭해주세요.



위의 동작들은 단순히 유연성을 향상 시키는 것 뿐만 아니라 골반의 정렬과 교정에 효과가 커, 생리통 완화와 만성 허리통증이 있으시거나, 다리나 무릎이 평소에 불편하셨던 분들께도 좋은 자세입니다. 하시다가 궁금한 점 생기시면 유튜브 영상 하단에 댓글로 남겨주세요. 그럼 이번주도 사랑하는 사람들과 건강에 좋은 음식 함께 해드시고, 매일 10분 요가도 꾸준히 해주시며 더욱 건강하고 의미있게 보내시길 바랍니다.

송하연, 요가티처/요가풀니스라이프 (Yoga-fulness Life) 대표
유튜브검색창에 'YOGASONG-HAYEON'




Janice & Lisa

지식과 경험, 그리고 한결같은 마음으로 도와 드립니다

제니스 리

978.806.6023

JLee@OwnNewEngland.com

리사 리

857.294.9760

LLee@OwnNewEngland.com

주택 / 건물 / 투자, 원하시는 매물 확실히 찾아드립니다.
지금 바로 연락주세요! Janice & Lisa Team

COMPASS



Our mission is to help everyone
find their place in the world.



Why Compass 왜 컴파스인가?

- 부동산 서비스와 정보기술(IT)을 접목한 프롭테크(PropTech) 기업
부동산(property) + 기술(technology) = 컴파스 (Compass)
- 부동산 구매자와 에이전트들을 대상으로 상세한 매물 검색과 개인화된 매물추천, 부동산 거래 관련 상호 커뮤니케이션 등을 한 곳에서 처리할 수 있는 데이터 기반 통합 부동산 플랫폼 제공
- 소프트뱅크의 손정의 회장이 5000억원 투자한 회사
- 저스틴 월슨 비전펀드 선임 투자전문가 “컴파스는 주택 구매자와 중개업자를 연결해주는 차별화된 기술 플랫폼을 갖추고 있어 이 분야에서 입지가 탄탄한 기업”
- 2019년 판매량 기준 보스턴 및 케임브리지 1위 (Source: MLS)
- 750+ Agents in Greater Boston
- Operates in 20 U.S. markets including New York, Philadelphia, Boston, LA, Chicago, Washington D.C., Dallas, etc.

Agent Introduction 에이전트 소개

안녕하세요, 제이슨 인사드립니다.

그동안 많은 분들의 성원과 격려로 미국 최고의 부동산 회사인 컴파스와 함께 한층 더 업그레이드된 부동산 토탈 서비스를 가지고 인사드리게 되었습니다. 컴파스에서 제공하는 고객 맞춤형 마케팅 전략과 최고의 정보기술과 함께, 헌신 (dedication), 믿음 (Trust), 결단력 (Determination) 을 기반으로 고객의 요구에 귀를 기울이고 모든 거래에서 최상의 결과를 이끌어 내도록 최선을 다하겠습니다. Compass 와 함께 차원이 다른 부동산 서비스를 제공하겠습니다.

감사합니다.
제이슨 드림



Jason Jeon 제이슨 전
Realtor®
jason.jeon@compass.com
617.642.5670

compass.com

Compass Services

Compass Concierge 컴파스 컨시어지

컴파스 컨시어지는 셀러에게 무이자로 주택 개선 비용을 지원해 주는 서비스입니다. 페인트, 바닥, 스테이징 등 집 리모델링에 관한 비용을 지원 받을 수 있습니다. 집의 가치를 최대한 올려 더 빠르고 높은 가격으로 판매할 수 있는 혁신적인 서비스입니다.

Compass Coming Soon 컴파스커밍순

compass.com 에 부동산을 시장에 출시 될 예정임을 사전에 광고하여, 사이트를 검색하는 모든 사람들에게 관심과 수요를 창출하는 기회를 제공합니다.

Compass Bridge Loan Services 컴파스 브릿지론

컴파스 브릿지론은 최대 6개월의 브릿지대출의 대출금을 지원 받을 수 있는 옵션을 제공합니다. 업계를 선도하는 브릿지 대출 기관인 Freedom Mortgage, Better.com 의 경쟁력있는 이자율과 지원을 제공합니다.

Compass is a licensed real estate broker and abides by Equal Housing Opportunity laws. All material presented herein is intended for informational purposes only. Information is compiled from sources deemed reliable but is subject to errors, omissions, changes in price, condition, sale, or withdrawal without notice. No statement is made as to the accuracy of any description. All measurements and square footages are approximate. This is not intended to solicit property already listed. Nothing herein shall be construed as legal, accounting or other professional advice outside the realm of real estate brokerage.

65세 시니어 건강보험 도움이 필요하시나요?

병약노인면제(Frail Elder Waiver) 프로그램 주목해야 텡스 헬스케어 한국인 통역 고용해 프로그램 설명

(보스톤 = 보스톤코리아) 장명술 기자 = 메디케어(Medicare)외 예기치 못한 질병을 대비해 2차보험을 드는 시니어들이나 매월 일정 수준 이상의 고정수입으로 주정부에서 제공하는 저소득 건강보험인 메디케이드(Medicaid) 프로그램 매스헬스를 받지 못하는 시니어들은 주정부의 병약노인면제(Frail Elder Waiver) 프로그램을 주목해야 한다.

일단 65세를 앞두고 있거나 65세 이상인 시니어로서 소득이 충분치

않은 한인들은 텡스건강보험(Tufts Health Plan)의 Connecting Seniors to Coverage(이하 CSC)를 이용하면 된다. 이는 저소득자를 위한 매스헬스 스탠다드(Mass Health Standard) 자격의 시니어들에게 제공되는 보험이다. 이 CSC보험에도 여러 가지 종류가 있으므로 텡스 헬스 고객서비스센터와 연결해 도움을 받아야 한다.

병약노인면제(Frail Elder Waiver) 프로그램은 매스헬스 대상

자보다 소득이 약간 높거나 또는 질환으로 거동이 불편해 도움이 필요한 병약노인들을 위해 만들어졌다. 거동이 불편한 노인들의 경우 자산과 소득이 높은 경우에도 이 혜택을 받을 수 있다.

이 프로그램 혜택을 받기 위해서는 간호사들의 건강 선별검사(screening)를 통해야 하며 자격여부를 결정한다. 현재는 코로나바이러스 팬데믹인 상황이어서 모든 선별검사가 전화통화로 이루어지고 있다

병약노인면제(Frail Elder Waiver) 프로그램은 물론 본인 부담이 전혀 없고 주정부에서 모든 혜택을 제공한다. 1년간 20회 침치료를 비롯하여 치과 임플란트 치료, 보청기, 간호사 가정 방문, 매월 필요한 약값과 의료 기기 구입, CVS 약국 \$400 비자카드 지급, 병원 방문시 교통편 제공 등 매우 다양한 서비스로 시니어들의 편의를 돕고 있다.

선유당이선영 원장은 "히스패닉, 중국 등 다른 이민자 커뮤니티는 다양한 보험회사들이 메디케어 혜택을 받을 수 있도록 돕고 있지만 숫자가 적은 한인들은 이런 혜택에서 소외되어 있는 것이 현실" 이라고 밝혔다.

텡스건강보험(Tufts Health Plan)은 한인 통역사를 직접 고용하여 영어가 원활하지 못한 시니어 한인들을 도와 이 프로그램을 확대하려 하고 있다.

병약노인면제(Frail Elder Waiver) 프로그램 혜택에 대해 궁금한 한인들은 857-800-1325에 전화하면 한국인과 직접 상담이 가능하다.



editor@bostonkorea.com

보스톤코리아
BOSTONKOREA.com

영의 QR 마크를
스마트폰으로
스캔하시면
보스톤코리아
홈페이지로
자동 연결됩니다



Publisher & C.E.O
장명술 Myong Sool Chang

Writer
한세벽 SaeByuk Han
정성일 SungIl Jung
박연아 HyunAh Park
정선경 Sun Kyung Jung

Graphic Designer
정환우 HanWoong Chung

Marketing
최성우 SeongWoo Choi

Web Master
정환우 HanWoong Chung
김수정 Soojung Kim

Contribution part
신영각 YoungGak Shin
공정원 JungWon Gong
김은한 EunHan Kim
백영주 YoungJoo Paik
성기주 KiJoo Sung
신영 Young Shin
윤희경 HeeKyung Yoon
이명덕 MyoungDuck Lee
앤드류락 Andrew Koak
앤젤라엄 Angela Um
정준기 JoonKi Jung
이선영 SunYoung Lee
소피아 Sophia
홍하상 HaSang Hong
이명원 Myung Won Lee
장동희 Donghee Jan
김화옥 HwaOk Kim
송동호 Dongho Song

& TV 사업국
617-955-9112

재휴일제 | 연합뉴스 1 미신협 회원사 | 세한연 회원사



함께 이겨요! 함께 지켜요!

지금은 모두가 힘내 우리를 지켜야 할 시간
보스톤 정관장이 함께 합니다!



영업시간안내
10:30am - 6pm

배송주문안내 
매장전화 : 781-238-0303
문자 : 312-493-6677
이메일 : kgcboston@gmail.com
(문자나 이메일로 문의 주시면 바로 연락 드리겠습니다)



**최고의 홍삼제품으로
가족의 면역력을 지켜주세요!**

원료 관리 단계부터 제조, 제품의 완성 단계까지 8년의 시간동안 290여 가지가 넘는 항목의 안정성 검사를 7회에 걸쳐 시행합니다.

홍삼정 240g 1개 구매시
정관장 홍삼정 30g 증정

면역력의 힘! 정관장 홍삼

보스톤 정관장 브랜드스토어
781-238-0303



3 Old Concord Rd.
Burlington, MA 01803

타주로도 배송 해드립니다.

전화로 주문후 집에서 편하게 받으세요.
\$100이상 주문시 무료배송





보스톤 경찰청 본부에서 항의 시위를 벌이고 있는 군중들

폭력과 약탈로 변한 시위, 월시 시장 강력히 성토

평화시위 후 갑작스런 폭력은 “보스톤 시에 대한 공격” 규정

(보스톤 = 보스톤코리아) 한새벽 기자 = 조지 플로이드의 사망에 항의하는 시위가 31일 평화스럽게 전개되다 밤이 되면서 갑작스레 폭력과 약탈로 변질된 것을 두고 마티 월시 시장, 레이철 톨린스 지검장 등이 강력하게 성토했다.

마티 월시 시장은 레이첼 톨린스 서포지검장, 윌리엄 그로스 보스톤 경찰청장 등이 참석한 가운데 6월 1일 보스톤 시청 밖에서 기자회견을 열고 야간 폭력과 방화 등은 “보스톤 시와 보스톤 주민들에 대한 공격”이라고 규정했다.

월시 시장은 “경찰들은 막대기와 병, 그리고 불꽃놀이 폭탄 등에 맞았다. 경찰차는 부서졌고 불탔다. 상점들은 심하게 손상됐고 강탈당했다”고 말했다.

월시 시장에 따르면 9명의 경찰관

이 병원으로 후송됐으며, 수십명이 현장에서 치료를 받았다. 또한 18명의 시민들이 병원으로 이송됐다.

“말할 수 없는 경제적 손실을 사업체들에게 가했고, 우리가 가장 소중한 여기는 공공장소가 손상됐다. 이 같은 행위는 솔직히 (코로나바이러스로 힘든) 우리에게 가장 필요치 않는 일이다” 라고 월시 시장은 개탄했다.

동시에 월시 시장은 “보스톤 시는 반드시 흑인 커뮤니티의 진정한 고통을 이해해야 하며 평생 불평등한 처우에 힘들어 했음을 알아야 한다”고 강조했다.

흑인인 윌리엄 그로스 보스톤경찰청장은 경찰들과 커뮤니티가 평화롭게 상호 협조할 것을 당부했다. 낮에는 성공하는 듯했다. 그러나 밤에 시위가 격화되면서 53명이 체

포됐으며 이중 27명이 보스톤 시 주민, 그리고 24명이 다른 곳에서 방문한 사람들이었다. 이들의 연령대는 17살에서 45세까지 다양했다.

이들은 위험무기를 통한 폭력, 경찰 폭행 및 공격, 폭동 선동, 무질서 행위, 의도적이며 악의적 재산 파손, \$1,200이상 절도, 빌딩 파손 및 무단 침입 등의 혐의로 기소됐다. 심지어 도체스터 거주민인 존 보앰프씨(37)는 경찰에게 총격을 가했으며 1일 법정에 소환됐다.

그로스 경찰청장은 “낮에는 대부분 평화로운 시위였다. 조지 플로이드에게 경의를 표하는 평화로운 시위를 하는 사람들이 모든 곳에서 몰려들었으며 흑인들의 생명이 소중한다는 목소리를 전달했다”고 밝혔다. 그로스 청장은 “평화롭던 시위가 격화됐는데 이는 결코 플로

이드의 죽음에 경의를 표하는 행동이 아니다” 고 지적했다.

흑인인 레이철 톨린스 지검장은 “일요일 보스톤에서 부상당한 경찰들과 주민들에게 심심한 위로를 표한다. 모두가 완쾌되길 당부한다”고 밝혔다. 지검장은 “경찰은 자신들의 임무를 수행하기 위해 자리에 나온 것”이라며 심지어 총격까지 발생했음을 지적하고 “결코 용납될 수 없다. 폭력과 약탈에 참가한 사람

은 모두 기소해 처벌받게 할 것”이라고 강조했다.

그러나 톨린스 지검장은 흑인 남성들이 경찰에 의해 살해 당하고 악마화된 폭동들로 묘사당해 왔던 미국의 역사를 지적했다. “생명을 훔쳐갔고 흑인 남성들은 살해당하고 폭행을 당했다 그리고 그들의 생명은 결코 돌아올 수 없다”고 흑인 차별 문화를 비판했다.

hsb@bostonkorea.com



보스톤 이틀 연속 평화 시위

(보스톤 = 보스톤코리아) 한새벽 기자 = 6월 2일 보스톤에서 대규모 조지 플로이드 추모 집회와 시위가 열렸지만 대부분 평화적으로 진행됐다. 3일 보스톤 커먼에서 수천명이 참여한 추모집회도 평화롭게 마무리 됐다.

이 같은 평화적 시위의 배경에는 많은 보스톤 경찰들이 무릎을 꿇어 조지 플로이드를 비롯해 억울하게 생명을 빼앗긴 흑인들 애도에 적극적으로 동참한 것이 일부 역할을 했다.

3일 저녁 보스톤 프랭크린 공원에서는 바이얼런스인보스톤(Violence in Boston)과 블랙라이브스매터 보스톤(BLM-boston)이 주최한 추모 시위가 수천명이 참여한 가운데 벌어졌다. 평화적인 집회가 끝난 후 일

부 시위대들은 보스톤 경찰청 앞에 쳐진 바리케이드에 모여들었다.

보스톤 경찰청 본부 외곽을 지키는 일부 보스톤 경찰들이 무릎을 꿇어 시위대의 환호를 받았다. 채널 5, WCVB-TV가 촬영한 장면에 따르면 보스톤 경찰 소속 킴 타바레스씨는 무릎을 꿇기 전 시위대들에게 다가가 하이파이브를 하는 등 보스톤 경찰도 시위를 지지한다는 의사를 표시했다.

포레스트힐 전철역에서도 경찰들은 시위대들이 “무릎을 꿇라”는 요구에 한쪽 무릎을 꿇어 연대와 지지의 의사를 표현했다. 2일 저녁 시위는 더 이상 격화되지 않고 평화롭게 진행됐다.

hsb@bostonkorea.com

신신마트 배달 서비스

각종 고기와 반찬, 쌀, 라면, 야채, 과자 뿐만아니라 신선한 생선회(Mr. Sushi) 등을 12시 이전에 주문하시면 안전하게 당일 배송해 드립니다.



신신마트) 978.686.0813 (매장)
781.308.2073 (줄리 안), 781.308.2072 (다니엘 안)
\$100불 이상 / 배송비 10불
65세 이상 거동이 불편하신 노인분들은 Free Delivery 해드립니다.





미국시위 8일째...백악관 앞 공원 철조망 사이로 대치 끝 충돌

전날보다 폭력사태 줄고 대체로 평화시위, 플로이드 추모식 앞두고 확산·진정 중대고비...4~9일 추모

(워싱턴·로스앤젤레스·서울=연합뉴스) 송수경 정운섭 특파원 안용수 기자="우리는 평화를 원한다" 흑인 사망 사건으로 촉발돼 2일(현지시간)로 8일째를 맞은 미국의 반(反) 인종 차별 시위는 전투헬기 '블랙호크'까지 수도 워싱턴DC 상공에 출현해 전장을 방불케 했던 전날에 비해 폭력 사태가 줄어들며 대체로 평화적으로 진행됐다.

하지만 통행금지령에도 불구하고, 거리를 메운 시위대와 경찰이 심야까지 대치하면서 곳곳에서 충돌도 빚어졌다.

당국이 심장부인 워싱턴DC의 경비를 강화하고 주변에 현역군인 1천 600명을 배치, 긴장감이 고조되는 가운데 백인 경찰의 과잉 진압으로 사망한 흑인 조지 플로이드 추모 행사가 4일부터 잇따라 예정되면서 향후

일주일이 중대 분수령이 될 것으로 예상된다.

로이터통신과 CNN방송 등에 따르면 항의 시위는 이날 오후 수도 워싱턴DC를 비롯해 뉴욕과 로스앤젤레스(LA), 필라델피아 등지에서 재개됐다.

CNN은 '보다 평화로웠던 저항의 밤'이라는 제목의 기사에서 "전국적 차원에서 주말과 전날의 폭력적인 충돌에 비해 상대적으로 차분했다"면서도 "대체로 평화적 시위가 전개됐음에도 불구하고, 여러 주요 도시에서 경찰과 시위대들 사이에서 폭력적인 대치가 이어졌다"고 보도했다.

워싱턴DC에서는 수천 명의 시위대가 국회의사당 외곽 잔디밭과 링컨 기념관 앞에 모여 "침묵은 폭력"이라거나 "정의도 평화도 없다"는 구호를 외쳤다. 민주당 대선후보인 조

바이든 전 부통령의 러닝메이트 후보로 거론되는 엘리자베스 워런 상원의원도 남편과 함께 반려견을 데리고 통행금지령 전에 시위대에 합류했다.

전날 도널드 트럼프 대통령의 교회 방문 길을 터주기 위해 최루탄 발포로 해산됐던 백악관 앞 라파예트 공원에 다시 모여든 시민들은 오후 7시 통행금지령이 발령된 이후에도 떠나지 않고 이곳을 지켰다.

당국이 공원 주변에 설치한 2m 넘는 철조망 사이로 경찰과 시위대가 대치한 상태였다.

이날 시위는 전날과 달리 평화롭게 마무리되는 듯 했으나 자정을 넘어 일부 시위자들이 울타리 너머로 경찰을 향해 폭죽 등을 던지고 경찰이 최루액 분사기(페퍼 스프레이), 후추탄 등을 발사하며 이들을 해

산시키는 등 결국 충돌로 이어졌다.

워싱턴포스트(WP)는 이날 워싱턴 DC에서 진행된 시위에 참여한 사람이 총 2천명 규모라고 보도했다. 이는 이번 DC 시위 과정에서 모여든 것 중 가장 많은 수치라고 WP는 전했다.

뉴욕시에서는 통행금지가 시작하는 오후 8시를 넘겨서도 수천 명의 시위대가 해산하지 않고 경찰의 과잉 진압을 규탄했다.

뉴욕 경찰은 3일 오전 1시 현재 약 200명의 시위자를 체포했으며 그 숫자는 늘어날 수 있다고 CNN이 보도했다. 맨해튼 다리를 건너려던 시위대가 경찰에 막혀 브루클린으로 돌아가는 일도 있었다.

다만 전날에 비해 약탈 등의 상황은 줄어들었다고 외신들이 보도했다.

포틀랜드에서는 평화로운 시위에 경찰이 최루탄과 섬광 수류탄을 발사하면서 일순 대혼돈의 현장으로 변했다고 WP가 보도했다.

플로이드의 고향인 텍사스주 휴스턴과 LA에서도 시위대가 거리를 가득 메웠다. 휴스턴에서는 말을 탄 기마 시위대가 등장하기도 했다. LA의 경우 시위대가 시장 관저 앞에서 시위하다 일부가 연행되기도 했다. 그러나 대체로 전 과정이 평화롭게 전개됐다고 CNN이 전했다.

콜로라도주에서는 폴 페이즌 덴버 경찰서장이 평화 시위를 당부하면서 시위대와 함께 팔짱을 끼고 행진하는 장면이 포착됐다.

밤이 되면 폭력 시위로 돌변하는 상황을 막기 위한 강력한 야간 통행금지령도 이어졌다.

jamin74@yna.co.kr

MASS-Drain
DRAIN & PLUMBING

막힌 곳을 **확** 뚫어드립니다

Professional Plumbing Services and Quality Products at an Affordable Price.

24/7

부엌, 목욕탕 리모델링 전문
WATER HEATER, BOILER
HEATING, FAUCET

www.massdrain.com | massdrain@gmail.com
617.645.6146

**코로나 사태
여러분과 함께 이겨나가겠습니다**

보스톤코리아는 한번도 가보지 않은 길이지만 중단지 않고 발행합니다. 두꺼운 얼음 밑에서 물은 끊임없이 흐르듯 모든 게 멈춘 순간에도 끊임없이 필수 정보를 전하고 한민간의 네트워크를 연결하겠습니다. 하지만 어려움을 겪는 광고주들로 인해 발걸음이 무겁습니다.

이에 따라 독자 여러분께 도움을 호소합니다. 혹 여유가 되는 분들은 보스톤코리아를 도와주세요.

보스톤코리아에 도움을 주실 분들은 아래의 주소로 체크를 보내주시면 감사하겠습니다.

161 Harvard Avenue Suite 4D Allston, MA 02134
Payable to : The Boston Korea

보스톤코리아도 어려운 광고주들을 돕겠습니다. 보스톤코리아에 연락을 주시면 적극적으로 돕도록 하겠습니다.
editor@bostonkorea.com

형제 떡집

모든 종류 떡 주문 가능!

GRAND RE-OPEN
축 재개업

영업 시간

딜리버리: 상황에 따라 결정됨
픽업: 상황에 따라 결정됨
주문: 일주일 내내

CEL: 978.343.6080
CEL: 978.407.9029

210 West Main St. Ayer, MA 01432



검찰, 이재용 삼성전자 부회장 구속영장 청구

분식회계 · 시세조종 혐의...최지성 · 김종중 등 3명 영장

(서울=연합뉴스) 김계연 박재현 기자 = 5삼성물산-제일모직 합병과 삼성 경영권 승계를 둘러싼 의혹을 수사하는 검찰이 4일 이재용(52) 삼성전자 부회장의 구속영장을 청구했다.

서울중앙지검 경제범죄형사부(이복현 부장검사)는 이날 오전 이 부회장과 최지성(69) 옛 삼성 미래전략실장(부회장), 김종중(64) 옛 미전실 전략팀장(사장)에 대한 구속영장 청구서를 법원에 접수했다.

이 부회장 등에게는 자본시장법상 부정거래 및 시세조종, 주식회사의 외부감사에 관한 법률 위반 혐의가 적용됐다. 김 전 사장은 위증 혐의가 추가됐다.

검찰은 2015년 삼성물산-제일모

직 합병과 이후 삼성바이오로직스의 회계 변경에 이르는 과정이 모두 이 부회장의 안정적인 경영권 승계를 위해 진행됐다고 본다.

이를 위해 이 부회장의 지분이 높은 제일모직의 가치를 부풀리고, 삼성물산의 주가는 떨어트리는 방식으로 합병 비율을 정당화하려 했다고 보고 자본시장법위반 혐의를 적용했다.

삼성물산과 제일모직은 2015년 5월 이사회를 거쳐 제일모직 주식 1주와 삼성물산 약 3주를 바꾸는 조건으로 합병을 결의했다. 제일모직 지분 23.2%를 보유했던 이 부회장은 합병 이후 지주회사 격인 통합삼성물산 지분을 안정적으로 확보해 그룹 지배력을 강화했다.

이와 관련, 삼성물산은 2015년 상반기에 신규주택을 300여 가구만 공급했으나 주주총회에서 합병이 결의된 이후 서울에 1만994가구를 공급할 예정이라고 밝혔다. 또 2조원의 규모인 카타르 복합화력발전소 기초공사 수주 사실을 합병 결의 이후인 2015년 7월 말 공개했다.

반면 2015년 제일모직이 보유한 에버랜드의 표준지(가격산정 기준이 되는 토지) 공시지가는 전년보다 최대 370% 급등했다.

검찰은 이번 수사의 단초가 된 제일모직 자회사 삼성바이오의 회계사기 의혹 역시 의도적인 '분식회계'가 맞다고 보고 외부감사법 위반 혐의도 영장에 적었다.

삼성바이오는 당초 자회사 삼성

바이오에피스에 대한 미국 합작사 바이오젠의 콜옵션(주식을 미리 정한 가격에 살 수 있는 권리)을 회계에 반영하지 않고 있다가 2015년 합병 이후 1조8천억원의 부채로 잡으면서 회계처리 기준을 변경해 4조5천억원의 장부상 이익을 얻었다.

검찰은 삼성바이오가 콜옵션을 반영하면 자본잠식 상태에 빠지는 데다 합병 비율의 적절성 문제가 다시 제기될까 우려해 회계처리 기준을 부당하게 변경했다고 판단했다.

김종중 전 사장에게는 위증 혐의도 적용했다. 김 전 사장은 2017년 박근혜 전 대통령의 재판에 증인으로 나와 삼성물산과 제일모직 합병은 제일모직의 제안으로 추진됐고 이재용 부회장의 승계와 무관하다

는 취지로 증언했다.

이 부회장은 지난주 두차례 검찰에 출석해 각각 17시간이 넘는 고강도 조사를 받았다. 이 부회장은 조사에서 "(합병 관련 의사결정을) 보고받거나 지시한 사실이 전혀 없다"며 혐의를 전면 부인한 것으로 전해졌다.

이 부회장과 김 전 사장은 지난 2일 기소 타당성을 검찰수사심의위원회에서 판단해달라며 서울중앙지검에 수사심의위 소집을 신청했다.

검찰 관계자는 "부의심의위원회 구성 등 필요한 절차를 관련 규정에 따라 진행하고 있다"며 "구체적인 일정 등은 아직 결정된 사항이 없다"고 말했다.



"전문적인 치료,
진실된 치료,
진심을 담은 치료,
Smart Dental이
추구합니다"



JEONG LEE, D.M.D., M.M.Sc., Ph.D.
원장 이정숙

- 서울대학교 치의학대학원 1990년 졸업
- 서울대학교 치의학대학원 박사학위 2000년 취득
- 서울부부치과원장 1994년-2006년
- Tufts School of Dental Medicine 2009년 졸업
- Harvard School of Dental Medicine 보철과 2012년 졸업

SMART DENTAL

452 Pleasant St., Malden MA 02148

Office: 781 322 4914

Fax: 781 605 3797

Email: maldensmartdental@gmail.com



Malden Center역에서
걸어서 10분, 차로 5분 거리



BURLINGTON WEEKLY SALE JUNE 5th - JUN. 11th, 2020

CUSTOMER SERVICE
Customer_care@hmart.com
TOLL FREE T. 877.427.7386



For events, coupons & exclusive deals, subscribe at www.hmart.com, and visit our Facebook, Twitter, Pinterest & Instagram to stay up to date on special offers!

JOIN MARKET EATERY FOOD HALL!

Have a great idea for a restaurant, we have the perfect busy location for you. 음식점으로 성공창업을 원하신다면 지금 연락주세요! CONTACT me@hmart.com



H 마트와 함께 하는 사회적 거리 두기 캠페인

몸의 거리는 넓히고, 마음의 거리는 좁혀야 할 시간. H 마트 고객분들과 직원분들의 안전을 위해 6피트 안전 거리를 확보해주세요!
Join the H Mart Social Distancing Campaign, to help slow down the spread of COVID-19 for you and our H Mart family. Keeping 6 feet apart will bring us together again.

Follow us @hmartofficial H M A R T MA ID: @hmart_ma

<p>ZESPRI SunGold Kiwi 1 lb. 제스프리 선골드키위 pkg. \$3.99</p>	<p>California Cherry 캘리포니아 체리 lb. \$6.99 FRI/SAT/SUN ONLY 금, 토, 일 한정판매</p>	<p>Red Leaf Lettuce 적상추 bun. \$0.99 FRI/SAT/SUN ONLY 금, 토, 일 한정판매</p>	<p>CUTIES Bagged Clementine 3 lbs. 큐티 클라멘타인 bag \$4.99 FRI/SAT/SUN ONLY 금, 토, 일 한정판매</p>	<p>Hot House Cucumber 하우스 오이 ea. \$0.99 FRI/SAT/SUN ONLY 금, 토, 일 한정판매</p>
<p>White Cabbage 화이트케비지 lb. \$0.89</p>	<p>Pineapple 파인애플 ea. \$2.99</p>	<p>Washington Fuji Apple 워싱턴 후지사과 lb. \$1.49 PREMIUM QUALITY</p>	<p>Iceberg Lettuce 양상추 ea./for 2\$3</p>	<p>Oriental Sweet Potato Medium 코이모 고구마 lb. \$1.99</p>

<p>MEAT at unbeatable low prices</p>		<p>SEAFOOD at shockingly low prices</p>	
<p>Beef Tenderloin (Whole Piece) 소 안심 lb. \$7.99 FRESH</p>	<p>Pork CT Butt Chunk 수육용 돼지 목살 lb. \$5.99 FRESH</p>	<p>TONGTONGBAY Frozen Half Cut Crab 1.5 lbs./3L 통통배 절단꽃게 pkg. \$7.99 FROZEN FRI/SAT/SUN ONLY 금, 토, 일 한정판매</p>	<p>Frozen Cold Water Shrimp Amaebi 단새우 30pcs/3.5oz. pkg. \$6.99 FROZEN FRI/SAT/SUN ONLY 금, 토, 일 한정판매</p>
<p>Chicken Drumstick 치킨 드럼스틱 lb. \$1.49 FRESH</p>	<p>Frozen Whole Duck 냉동 통오리 lb. \$2.99 FROZEN</p>	<p>LANGOSTINOS Head-on Patagonian Pink Shrimp 10-20's/4.4 lbs. 머릿있는 자연산 홍새우 box \$19.99 FROZEN FRI/SAT/SUN ONLY 금, 토, 일 한정판매</p>	<p>SUHYUP Frozen Sea Squirt Block 17.6oz. 수협 냉동멍게 pkg. \$12.99 FROZEN FRI/SAT/SUN ONLY 금, 토, 일 한정판매</p>
<p>Marinated BBQ Pork Baby Rib (Whole Piece) 1.1 lbs. 바베큐 양념 돼지 등갈비 pkg. \$6.99</p>	<p>Marinated Sliced Beef Short Rib (LA) 양념 LA갈비 lb. \$13.99</p>	<p>SUHYUP Frozen Jeju Cutted Hairtail 10.58oz. 수협 제주 은빛갈비 pkg. \$8.99 FROZEN FRI/SAT/SUN ONLY 금, 토, 일 한정판매</p>	<p>Salmon Steak 연어 스테이크 lb. \$6.99 HOT SALE FRESH FRI/SAT/SUN ONLY 금, 토, 일 한정판매</p>

GET SMART AND SAVE MORE & BIG.

<p>NONGHYUP Mirak Korean Rice 서포항 농협 미락 우렁이쌀 22 lbs. \$21.99 Smart Card Only</p>	<p>CHUNGJUNGONE O'food Gochujang Red Pepper Paste 청정원순창 100% 현미 태양초 찰고추장 6.6 lbs. \$14.99 Smart Card Only</p>	<p>ORGANIC FARM Premium Organic Short Grain Rice 유기농찰유기농쌀 15 lbs. \$29.99 USDA ORGANIC</p>	<p>HUY FONG Sriracha Hot Chili Sauce 후이퐁 스리라차 소스 28fl.oz. \$2.99</p>	<p>THREE CRABS BRAND Fish Sauce (Viet Huong) 삼계순별치액젓 24fl.oz. \$3.99</p>	<p>MIZKAN Oigatsuo Tsuyu Soup Base 미쯔칸 츠유소스 16fl.oz. \$3.99</p>	<p>KEWPIE Deep-roasted Sesame Dressing 큐피 찰깨 드레싱 16.9fl.oz. \$4.99</p>
<p>JONGGA Authentic Korean Cold Noodles 종가집 평안도식 울냉면/함흥식 비빔냉면 Beef Based Broth/Spicy Cilly Bibim Sauce 13.4oz. \$3.99 Smart Card Only</p>	<p>KWANGCHUN Green Tea Seasoned Seaweed 광천 녹차/청파래 도시락김 Original/Green Laver 0.71oz. x 10ea./box \$10.99 Smart Card Only</p>	<p>HAIO REUM Red Pepper Powder (Coarse) 해오름 태양초 굵은고춧가루 4 lbs. \$12.99</p>	<p>FOODCELL Vermicelli Asian Style Starch Noodles 푸드셀 중중당면 1.5 lbs. \$2.99</p>	<p>HAIOREUM Zaru Soba (Japanese Style Buckwheat Noodles) 해오름 메밀국수 3 lbs. \$4.99</p>	<p>HAIO REUM U-dong (Japanese Style Noodles) 해오름 냉동우동 8.81oz. x 5pcs/pkg. \$2.99</p>	<p>YOODONG Canned Bai Top Shell 유동 차연산 굴뱅이통조림 14.1oz. \$6.99</p>

프리미엄 김치 브랜드 千年的味道

1000 YEAR KIMCHI
TASTE THE BOLD TRADITION

유산균 김치 / 100% 천연재료 사용

<p>DONGWON Canned Light Standard Tuna 동원 라이트 스탠다드 참치 통조림 5.3oz. x 4cans/pkg. \$7.99</p>	<p>HAITAI Maddingsan (Peanut Crunch Snack) 해태 맛동산 10.58oz. \$2.99</p>	<p>Vegetable Chaekal Slicer 야채 채칼 \$5.99 \$4.49 4.5mm/ea.</p>	<p>Silky Playroom Floor Mat 실키놀이방 뽀로로 네이처 매트 200 X 140 X 1.7cm/ea. \$99.99 \$69.99</p>	<p>Car Sun Protection Visor 차양용 앞유리 음막 햇빛가리개 70 X 140cm ea. \$2.99 \$3.99</p>
---	---	--	---	--

BURLINGTON
3 Old Concord Rd, Burlington, MA 01803

본 세일 광고는 BURLINGTON지역에만 해당됩니다. *편집상 오자나 탈자가 있을 수 있습니다. *각 매장 상황에 따라 상품의 판매 수량과 세일 가격 등이 변경 및 제한될 수 있으며, 조기 품절 될 수 있습니다. *BOX세일 아이템을 제외한 모든 세일 아이템은 BOX단위로 판매하지 않습니다. *H 마트에서 크레딧 카드를 이용하실 수 있습니다. This ad only pertains to our Burlington locations. During the editing process, there may be mistypes/misprints. Each location may be subject to limited availability, as well as their sale prices. Some products may be sold out. If a product is not listed as a boxed sale item, it cannot be purchased as a boxed sale item. All H Mart locations accept all major credit cards.



경험과 전문성으로 여러분의 소중한 자산을 책임지겠습니다

대표 나 원 태

617.642.3156

won@bostonpremierrealty.com

OUR AGENTS



이 제 봉

781.654.5281

jblee@bostonpremierrealty.com



애나 정

617.780.1675

anna@bostonpremierrealty.com



Nikkie Park

617.447.0591

nikkiepark@bostonpremierrealty.com

TOP 에이전트가 여러분의 선택을 도와드립니다

Residential • Commercial • Business • Investment • Property Management



크리스틴 손

773.968.2651

christine@bostonpremierrealty.com



신 보 경

508.361.6064

boshin@bostonpremierrealty.com



줄리 전

978.494.2043

julie@bostonpremierrealty.com



오 성 빈

978.505.3736

osb@bostonpremierrealty.com



비비안 유

617.935.2713

vivian@bostonpremierrealty.com



이 현 주

401.935.3397

hyunju@bostonpremierrealty.com



Ritika Chopra

617.697.1191

r Chopra@bostonpremierrealty.com



이 준 균

617.543.5728

jun@bostonpremierrealty.com



차 민 영

651.402.5194

minyong@bostonpremierrealty.com



최 은 경

781.690.4389

chrischoi@bostonpremierrealty.com



이 영 순

781.800.3412

bostonyi@bostonpremierrealty.com



Shirley Zhao

857.231.0316

shirley.zhao@bostonpremierrealty.com



Nancy Wang

617.230.9952

nancywang6000@bostonpremierrealty.com



김 원 태

617.620.8242

otk212@gmail.com



WWW.BOSTONPREMIERREALTY.COM



경험과 전문성으로
여러분의 소중한 자산을
책임지겠습니다

FEATURED LISTINGS



● 세탁소 매매

보스톤남쪽, 타운센터에 위치한 Full Plant, 안정된 고객과 매상, 소유주 은퇴, 하이드로카본.

Asking \$300,000



● 커머셜 빌딩

보스톤 북쪽 시트에 위치, 메인스트리트 선상, 주요 체인점들 주변, 5 Units 리테일 스토어 식당, 세탁소, 이발소 테넌트

Asking \$825,000

LISTINGS



● 세탁소 건물 + 비즈니스

현재 영업중인 Full Plant 세탁소 건물, Watertown 재개발 상권(호텔, 콘도, 쇼핑몰, 콘도, 연구실...)과 레지덴셜이 맞물린 위치, 파킹 5 가능

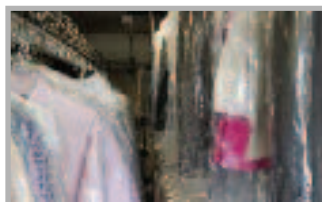
Asking \$999,000



● 드랍오프 세탁소

보스톤 남쪽에 위치(Norwell) 영업중인 Drycleaner 드롭 오프 & 얼트레이션 오랜기간 운영으로 꾸준한 단골이 많음

Asking \$53,000



● 세탁소 매매

안정적인 매상, 두터운 고객층, 보스톤 북부에 위치한 Full Plant

연매상 \$250,000

Asking \$189,000



● 커머셜 빌딩

보스톤 북쪽에 위치, 1층 식당, Property 텍스 저렴 2&3층 Residential 아파트, 월 렌트 인컴 \$5,500

Asking \$650,000



● 네일샵 매매

T 스테이션에 가까운 위치, 연매상 80만불이상 철저한 고객관리로 안정된 인컴, 전용주차장

Asking \$380,000



● 세탁소 매매

Full Plant, 보스톤 북동쪽 타운 확보된 단골고객들 리뷰&매상 좋은 세탁소

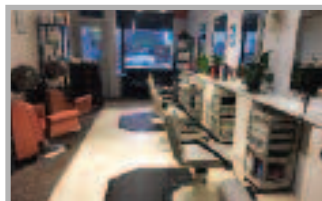
Asking \$200,000



● 세탁소 매매

보스톤 북쪽 타운, Full Plant 확보된 안정된 고객층

Asking \$120,000



● Lexington Hair Salon

Lexington 사업성이 좋은 위치에 있는 헤어사롱, 26년 주인이 직접 운영해서 단골 손님이 많음.

Asking \$45,000



● Westford Nail salon

단골 손님이 많고 매상이 계속오르는 네일사롱 Manicure 6, Pedicure 6

Asking \$170,000



● 세탁소 매매

교통 좋은 위치, 보스톤 북쪽 30분 거리 Full Plant + 새 프레스 기계

Asking 문의 바람



● 네일샵 매매

높은 매상과 안정된 고객층 고급스런 인테리어 최상의 비즈니스 투자

Asking \$320,000



● 커피샵 매매

보스톤 북쪽 타운, 연매상 20만불 이상 확보된 단골 고객, 부담없는 렌트비 1200 sq.ft.

Asking only \$90,000



● Waltham Flower shop

오너가 20년을 운영, Main St 에 위치, 꾸준하게 잘 되는 비즈니스, 단골 손님을 많이 확보

Asking \$100,000



● 드랍오프 세탁소

30년간 영업중인 드랍 오프 세탁소 매매, 안정된 고객과 수익, 주인 은퇴, 좋은 위치, Marblehead, MA 1700 SF.

Asking \$50,000



● 미용실(hair Salon)

잘 꾸며진 영업중인 미용실 매매, 1200 SF, 안정된 고객과 수익, Lexington Lots of parking

Asking \$80,000

이해찬 "금태섭 논란 확산안돼" 김해영 "헌법과 상충"

(서울=연합뉴스) 이대희 강민경 기자 = 더불어민주당 지도부가 금태섭 전 의원 징계를 놓고 불협화음을 냈다.

3일 최고위원회가 공개로 전환되기 전 이해찬 대표는 "금 전 의원 징계는 논란으로 확산하게 해서는 안 된다"고 말했다고 복수의 참석자들이 전했다.

금 의원 징계를 다룬 전날 언론 동향을 보고받은 직후였다고 한다.

이 대표의 당부에도 김해영 최고위원은 "징계가 헌법적 판단과 상충하는 부분이 있다. 공개 발언을 하겠다"며 맞섰다고 한다.

김 의원은 이후 공개된 자리에서 "당 윤리심판원은 금 전 의원의 재심 때 헌법적 차원의 깊은 숙의를 해달라"고 발언했다.

두 사람 간 대화 내용은 공개되지 않았다.

송갑석 대변인은 최고위 직후 브리핑에서 "독립적인 기구인 윤리위원회에서 결정한 내용이고 재심 절차가 남았기 때문에 (최고위에서) 특별한 언급이 없었다"고만 했다.

민주당 내부뿐 아니라 여야 전반으로 금 의원 징계를 둘러싼 논란은 확산했다.

'금태섭 저격수'로 불린 민주당 김남국 의원은 라디오 출연과 페이스북 글을 통해 "충돌하는 일이 잦으면 무소속으로 활동하는 게 맞지 않나"라며 금 전 의원의 탈당을 거론했다.

그는 금 전 의원이 "이기적이고 표리부동한 자신의 모습을 돌아보면 좋겠다"고도 했다.

반면 같은당 박용진 의원은 채널 A '김진의 돌직구쇼'에 출연해 금 전 의원 징계의 불가피성을 강조한 이해찬 대표를 비판했다.

박 의원은 "이 대표는 강제당론은 반드시 관철돼야 한다고 했지만, 강제당론과 권고당론은 당헌당규에 규정돼 있는 조항은 아니다"라며 "조선 의원들 뇌리 속에 이 문제가 바글바글 끓고 있을 것이기에 이 문제를 의원총회에서 이야기해봐야 한다"고 지적했다.

정의당 박원석 정책위의장은 CBS라디오 '김현정의 뉴스쇼'에 출연, "금 전 의원은 공천에 탈락해 선거에 출마도 못했다"며 "정치적 부관참시인 징계 결정은 (금 전 의원) 개인적으로 받아들이기 어려울 것"이라고 지적했다.



일, 징용기업 자산매각 보복 시사 "모든 선택지 놓고 대응"

관방장관 "한국 측에 조기 해결책 제시하도록 강하게 요구할 것"

(도쿄=연합뉴스) 이세원 특파원

= 한국인 징용 피해자에게 배상할 책임이 있는 일본 기업의 한국 내 압류 자산 매각이 움직임에 대해 일본 정부는 모든 선택지를 검토하겠다고 며 맞대응 가능성을 시사했다.

일본 정부 대변인인 스가 요시히데(菅義偉) 관방장관은 한국 법원이 압류한 일본 기업 자산 강제 매각 절차가 진행되는 것에 관해 "일본 기업의 경제 활동을 보호한다는 관점에서 모든 선택지를 시야에 넣고 계속 의연하게 대응하고 싶다"고 말했다.

스가 장관은 4일 기자회견에서 "압류 자산의 현금화(강제 매각을 의미)는 심각한 상황을 초래하므로 피하지 않으며 안되다는 점은 전날 일한 외무장관 전화 회담을 포함해 한국에 반복해 지적했다"며 이같이 밝혔다.

선택지의 구체적인 내용을 언급하지는 않았으나 강제 매각이 실행되는 경우 이에 대한 사실상의 보복 조치에 나설 가능성을 내비친 것으로 풀이된다.

산케이(産經)신문은 일본 기업 자산 강제 매각이 이뤄지는 경우 일본 정부가 한국 측의 자산 압류나 관세 인상 등 두 자릿수에 달하는 대항 조치를 검토하고 있다고 지난 4월 말 보도한 바 있다.

스가 관방장관은 이날 회견에서 "



스가요시히데

앞으로도 한국 측에 조기에 해결책을 제시하도록 강하게 요구한다는 입장에 전혀 변화 없다"며 한국 대법원의 징용 배상 판결에 관한 사법 절차는 "명백한 국제법 위반"이라는 견해를 되풀이했다.

그는 한국 법원이 보낸 서류를 일본 정부가 자국 기업에 전달하지 않은 근거가 무엇이라는 질문에 "한국 국내 재판소 절차에 대한 (일본) 정부의 대응을 일일이 밝히는 것은 삼가겠다"며 답변을 회피했다.

배상 책임이 있는 일본제철(日本製鐵·닛폰세이테쓰, 옛 신일철주금)은 판결을 이행할 의지를 보이지 않고 있다.

일본제철은 "문제는 국가 간 정식 합의인 한일 청구권협정·경제협력에 의해 '완전하고 최종적으로 해

결된' 것으로 이해하고 있다. 당사로서는 공시송달 대응을 포함해 계속 일본·한국 양국 정부의 외교 교섭 상황 등을 고려해 적절히 대응하겠다"는 입장을 밝혔다 NHK는 전했다.

대구지법 포항지원은 최근 포스코와 일본제철이 합작한 회사인 피앤알(PNR)에 대한 압류명령 결정 등의 공시송달을 결정했다.

이는 "신일철주금이 징용 피해자들에게 각각 1억원을 배상하라"는 2018년 10월 대법원판결에 근거해 압류 자산을 강제 매각하기 위한 절차의 하나다.

송달 효력은 올해 8월 4일 발생하며 실제 강제 매각 완료까지는 시간이 더 걸릴 전망이다.

sewonlee@yna.co.kr



정총리 "대권이니 당권이니 관심 가질 겨를 없어"

(보스톤 = 보스톤코리아) 한세

벽 기자 = 정세균 국무총리는 4일 "제 머릿속은 코로나 방역과 위기 극복에 대한 걱정과 고민으로 가득 차 있다"며 "대권이니 당권이니 (저와) 아무런 상관도 없고 관심을 가질 겨를도 없다"고 말했다.

정 총리는 이날 페이스북에 올린 글에서 "최근 저를 둘러싼 보도 때문에 마음이 무겁고 안타깝다"며 이같이 밝혔다.

최근 정 총리가 대선을 염두에 두고 여야 의원들과 접촉면을 넓히고 있다거나 민주당 전당대회에서 김부겸 전 의원을 지원할 가능성이 있다는 보도를 지적한 것이다.

정 총리는 "코로나 방역에 온

힘을 쏟아도 모자랄 판에 무슨 정치 행보나 하는 것으로 비치고 있다"며 "전적으로 억측이고 오해"라고 말했다.

다만 "21대 국회가 새로 구성돼 일부 여야 의원들을 만났고, 앞으로도 만날 예정"이라며 "이는 원활한 국정운영을 위해 국회와의 협치 차원에서 당연히 해야 할 일"이라고 설명했다.

정 총리는 "일부 낙선자를 만난 것은 오랫동안 정치를 함께 한 분들을 위로한 것일 뿐"이라고 부연했다.

정 총리는 "괜한 억측과 오해로 국민께 심려를 끼쳐 죄송하다"고 말했다.

hysup@yna.co.kr



COVID-19

한국산 일월 마스크 정품은
세계 최고인 것 아시죠?

미주 대량 확보, 출세일/업소/교회 지금 주문하세요!

(주) 일월 마스크

MADE IN KOREA

4중 필터 보건 마스크!

- 위생적인 4중 필터 구조
- 인체공학적 입체형 구조
- 계절감 활동감 편리함
- 편안한 착용감의 스판 귀걸이



개별포장으로 더욱 위생적입니다

5월 Wholesale Special

우대 특별가 \$1.50

1 Box (900개) 오더부터
대량 구매시 가격 조정 가능
(운송료 포함 않됨)

100매 이상 구입시

\$2.00/EA

100매 이상 구입시 운송료 무료
(100매 이하: \$3.00+운송료/EA)



기능성 면 마스크

필터 교환용 기능성 항균 면마스크

MICROFIBER FILTER MASK

- 항균방지
- 간단한 필터교체
- 편한 착용감
- 뛰어난 신축성

마스크 1 Box (500장) ~~\$7.00~~ **\$5.00/EA**

필터 1 Box (1,000팩) ~~\$8.00~~ **\$4.50/Pack**

산소마스크 교체용 필터 (1PACK=10장)

색상 - 검정 / 청색 / 흰색 보유 COLOR - BLACK / BLUE / WHITE

한번만 쓰고 버리자니 아깝고,
다시 쓰자니 찝찝했던 마스크
이제는 걱정하지마십시오!

산소 마스크 패드로 세정처리를 반복하여 12시간 사용하실 수 있습니다.

경제적
위생적

경제적이고 위생적인
산소 항균 마스크 교체용 패드

뛰어난
통기성

99.9%
항균

95.8%
탈취



투명포장처리 / 1PACK = 10장 (산소마스크 교체용 패드)

3D 항균 구리 MASK

Lozperi 3D Anti-Bacteria Copper Mask



박테리아를 99.9% 차단하는 구리의 놀라운 항균력!

- Washable and Reusable
- Compared to Disposable Masks Highly economical
- 99.9% Antibacteria Activity
- Wrinkle-free fabric



~~\$15.00~~ → **\$8.50**
(1BOX=800장)

문의 301-310-5699, 301-377-2992

이메일 usacerasys@gmail.com

코로나 바이러스(COVID-19) 병독으로 양성확증자 혹은 응급요하시는 분 꼭 연락주세요.
도와드리겠습니다. + 301-377-2992 +

코로나 사태 여러분과 함께 이겨나가겠습니다

보스톤코리아는 한번도 가보지 않은 길이지만 중단치 않고 발행합니다.
두꺼운 얼음 밑에서 물은 끊임없이 흐르듯 모든 게 멈춘 순간에도 끊임없이
필수 정보를 전하고 한인간의 네트워크를 연결하겠습니다.
하지만 어려움을 겪는 광고주들로 인해 발걸음이 무겁습니다.
이에 따라 독자 여러분께 도움을 호소합니다.
혹 여유가 되는 분들은 보스톤코리아를 도와주십시오.
보스톤코리아에 도움을 주실 분들은 아래의 주소로 체크를 보내주시면
감사하겠습니다.

161 Harvard Avenue Suite 4D Allston, MA 02134
Payable to : The Boston Korea

보스톤코리아도 어려운 광고주들을 돕겠습니다.
보스톤코리아에 연락을 주시면 적극적으로 돕도록 하겠습니다.
editor@bostonkorea.com

보스톤 **코리아**

후원금 기부자 (5월22일 현재)

김성혁 (한미정치력신장연대)
무명 기부자 2명
김병국 (한미예술협회장)
한미예술협회
손광희
최홍균
황성미
모니카 리(이재영)
연세대학교 동창회
서울대학교 동창회
윤희경(보스톤봉사회)

성양두안 다블뤼 보스톤 한인성당
St. Daveluy Korean Parish of Allston

주일 미사 (Sunday)
오전 11시 (Korean)
오후 4시 30분 (Korean)

평일미사
월요일: 아침 6시
화-금요일: 오후 8시
토요일: 오전 11시

본당 유튜브 채널주소:
QR 코드 스캔
<https://bit.ly/2JJ6ZdT>

5월 31일부터 주일 미사는 본당에서 드리고 유튜브
를 통하여 동시에 스트리밍합니다. 평일미사는
유튜브를 통하여 스트리밍만 합니다. COVID-19
관련 신자분들 유의사항은 본당 홈페이지와 페이
스북을 참고해 주시기 바랍니다.

45 Ash St. Newton MA 02466 / 617-558-2711
stadparish@gmail.com / stdaveluychurch.org
www.facebook.com/stdaveluy

하나님을 기뻐하는교회살을 노래하는교회

나사렛사람의교회
KOREAN CHURCH OF THE NAZARENE

주일예배 오전 11시

"하나님은 가까이 계시합니다.
나사렛사람의교회도
가까이 있습니다."

900 Main Street
Reading, MA 01867
보스톤 북쪽
I-95 Exit 38B
(Rt. 28N)로 나와서
2 마일 왼쪽에 있습니다.
Tel. 781.439.1840

www.npeople.org
담임목사 유경렬

HANN DYMAN ANDY **핸디맨 앤디**

플러밍, 변기, 욕조, 전기
상가, 가정집, 신, 증축
목수일, 마루, 타일 etc.
식당 후드팬,
식당 장비 수리

상담문의 **508.381.9519**
508.685.7688

초이스 간판

간판 및 사인
LED Sign, Channel Letter,
Truck Lettering, Banner,
Poster, Window Lettering,
Car Sign, All Types of Signs.

617.470.1083
choisigns@yahoo.com

성경대로 믿으며
성경대로 가르치고
성경대로 실천하는 교회

사랑제일교회
LOVE FIRST
PRESBYTERIAN CHURCH

담임 목사: 권총삼
Faith Theological Seminary, M.Div.
New York Univ. M.E.
한양대학교 대학원
한기중 대한예수교장로회 미주노회 소속

교회 예배 안내	
주일 예배	오후 2시
주일 학교	오후 2시
전도원 공부	오후 4시
화요 공부	오후 7시
수요 예배	오후 7시
구역 예배	각 구역별

* 모든 예배는 영어로 동시 통역됩니다.
All services are translated in English simultaneously

461 King St. Littleton, MA 01460 Tel: (978) 696-3293, (978) 844-2404
www.lovefirstchurch.com

보스톤 서부 장로교회
Boston-West Korean Presbyterian Church

어머님 마음 같은 교회

주일예배: 오후 2시	주일학교: 오후 2시
중고동부: 오후 2시	대학부모임: 주일 12시
공요기도회: 오후 8시	구역모임: 구역별로

담임목사: 김학수
www.bostonwestchurch.org

657 Boston Post Road, Weston, MA 02493
교회 : 781.894.3958 목사관 : 617.969.5809

우스터한인연합감리교회

예수님을 알고
그를 알리자

〈예배시간〉
주일: 오전 10:30
주일학교: 오전 10:30
금요기도회: 오후 7:30
새벽기도회: 오전 6:00(화~금)
우스터한국교회: 토 9:30~12:30

114 Main St. Worcester, MA 01608
Fax: 508.799.4488
<http://workmc.org>

담임목사: 김현태
617.780.4178

Dry Cleaners for Sale ASAP

세탁소 급매

2 locations: Woburn and Westford, MA
- All equipment included

Contact: Ngoc_suong_Le@yahoo.com
978-758-6629

Price negotiable - urgent sale due to death in family

보스톤 봉사회

의료보험안내
무료세금보고

Tel. 508-740-9188

모든 안마의자 일시불 구입시 SOL 마사지체어 무료증정



바이러스 예방을 위한 안심 딜리버리 실시

- 01 방호복 착용
- 02 마스크 및 장갑 착용
- 03 설치후 제품및 작업시 접촉부위 세니타이징

일시불 구입시
LG Styler / LG Puri Care
특별가격 증정



36개월 무이자 판매

일시불 구입시
담채 120L or SOL 안마의자
무료증정



OR



36개월 무이자 판매

100%
price
MATCH
guarantee
our price low
promise

가전제품 LG / SAMSUNG / GE
12개월 무이자 할부 판매

\$800 이상 (exclusions may apply)
세일기간: 5월 30일까지



smeg

FAB28U
24" Top Freezer
\$166.58
+Tax / 12month

LG Styler

S3WFBN
S3RFBN
\$100.00
+Tax / 12month

Special OFFER

LG 공기청정기

Air Puricare
AS560DWRO
\$108.33
+Tax / 12month

Special OFFER

FREE SHIPPING

담채 김치냉장고

담채 마왕 스탠드 418L	담채 티탄 스탠드 418L	담채 화이트 스탠드 330L	미니프미형 100L \$70.87 +Tax/12month	무경형 120L \$66.67 +Tax/12month	무경형 180L \$95.84 +Tax/12month	무경형 220L \$125.00 +Tax/12month
----------------	----------------	-----------------	---------------------------------	-------------------------------	-------------------------------	--------------------------------

셀리턴

Cell Return LED Mask
\$35.00
+Tax / 48month

■ 제품 관련 문의 및 판매처:

HITRONS™ 전매장

ORDER NOW www.hitrons.com

! 전제품 전화 주문 및 딜리버리 가능합니다!

하이트론스 본사	베일전자 - 뉴욕	베일전자 - 뉴저지	롱아일랜드	필라델피아	메릴랜드	보스톤	매트리스
1 Remsen Pl, Ridgefield NJ 07657 201-941-0024 (뉴저지 리지필드 한양몰 내)	150-24 Northern Blvd, Flushing NY 11354 718-445-2005 (코리아 빌리지 1층)	1475 Bergen Blvd, Fort Lee NJ 07024 1-888-809-1167 (한남제인 몰내)	478 Plainview Rd, Hicksville NY 11801 516-682-2455 (롱아일랜드 한양지점내)	1222 Welsh Rd, Suite B2 & B3, North Wales PA 19454 215-368-1070 (아씨 플라자 필라지점)	8801 Baltimore National Pike, Ellicott City MD 21043 410-465-7125 (롯데플라자마켓)	1666 Massachusetts Ave, Lexington, MA 02420 781-862-6867	470 Broad Ave, Ridgefield NJ 07657 201-941-0010 (던킨도넛 매장옆)

좌충우돌 얼띠리우스의 어리바리 (실패한) 꿀벌 이야기(15)

뉴햄프셔에서

6. 벌을 관리할 때, 벌에게 침을 덜 쏘이는 방법.

연기를 쐬면 벌들이 공격하지 않습니다. 그러면 연기를 어떻게 만드나요? 풀무기를 이용하여 연기를 만듭니다. 그 방법을 지금부터 알려 드리겠습니다.

1) 풀무기에 불붙이는 방법

(1) 한국 사람이 하는 방법

풀무기에 쭉을 집어넣고 풀무질을 해서 사용합니다. 저는 잘 안되는데, 그분들은 아주 잘 하십니다.

(2) 미국 사람이 하는 방법

① 가게에서 파는 것들을 사용하기도 하고 ② 낙엽과 잔가지들을 사용하는 사람, 신문지와 종이를 사용하는 사람들이 있습니다.

③ 솔방울처럼 생겼는데, 훨씬 길쭉하게 생긴 것을 사용하는 사람이 있습니다. 하나 가지고 한 시간에서 한 시간 반 동안 연기를 내며 불이 붙는다고 합니다.

제가 보기에 가장 좋은 방법은 ③번입니다.

(3) 제가 하는 방법

저도 한국 사람이어서 원료로 쭉을 사용합니다. 그런데 쭉이 금방 다 타 버리거나, 타지 않고 꺼집니다. 그래서 저는 화장실에서 사용하는 화장지 안에 있는 동그랗게 말린 마분지를 사용합니다. 쭉을 바닥에 쭉 깔고, 가운데에 화장지 속을 넣고, 화장지 속 안에 아주 조금 쭉을 넣고, 그 밖에는 가득 쭉을 넣습니다. 또 약간의 성냥개비를 그 속 안에 넣습니다. 넣을 때에, 화약이 붙은 부분을 아래로 향하게 하여 3개 정도 넣고 화약이 붙은 부분이 위로 향하게 하여 2개 정도를 넣습니다. 그리고는 화장지 속에 직접

불을 붙이거나, 그 속 안에 있는 화약이 위로 향한 성냥개비에 불을 붙이거나, 쭉과 성냥개비를 의식하고 불붙은 성냥개비를 그 안에 그냥 넣습니다. 때로는 불붙이다가 꺼진 성냥개비도 그냥 그 속 안에 집어넣습니다. 그렇게 하면 한 시간 정도 탑니다.

왜 화장지 속을 쭉 사이에 넣느냐고요? 쭉에 불을 붙이면 확 타거나, 꺼집니다. 이 유를 살펴보니 공기가 가장 큰 이유였습니다. 공기가 많이 통과하면 그냥 몇 분 만에 다 연소돼 버리고 그렇지 않으면 공기가 통하지 않아서 꺼졌습니다. 그래서 공기는 통하면서 연소하는 방법을 모색하다가 구멍 뚫린 마분지를 생각하게 되었고, 화장실에서 사용하는 화장지를 다 사용하고 남은 것이 가장 좋을 것 같아서 사용해 보니 너무 딱 맞았습니다.

2) 왜 연기인가?

벌들을 돌보기 위해서는 벌집을 들여다 볼 수밖에 없습니다. 그러면 잠잠하던 벌들이 자신의 집을 공격하는 것으로 알고 사람을 공격합니다. 그래서 사람들은 벌들에게 거짓 정보를 제공합니다. 그럼으로써 벌들은 잘못된 거짓 정보로 인해 그들은 잘못된 행동을 합니다.

그 거짓 정보를 유발하는 것이 바로 연기입니다.

(1) 그럼 연기를 피우면 벌들은 이 연기를 보고 어떤 현상으로 인식할까요?

① 화재경보 이론

벌들에게 벌집에 불이 났다고 생각한다고 합니다. 그래서 벌들은 적의 침입보다는 자신의 집들에 대한 화재 경보에 정신을 잃게 만들어서 맨붕에 빠져 어찌할 줄 몰라 방황하며 어리둥절, 우왕좌왕하게 만듭니다.

사람들도 마찬가지입니다. 집 안에 연기가 가득하면 불이 났을 것으로 짐작하고 불이 어디서 났는지 살피면서 불을 끄려고 할 것입니다. 벌들도 마찬가지라는 추측 논리입니다.

② 호흡곤란 이론

그런데 저는 화재경보 이론과 다른 주장을 합니다. 저도 벌들에게 쏘이지 않기 위해서 연기를 보냅니다. 하지만 잘 하지 않으려고 합니다. 왜냐하면 저는 다른 생각을 가지고 있기 때문입니다. 왜 그런 생각을 하나요? 아무도 벌에게 물어보지 않았고, 벌들이 답하지도 알려주지도 않았기 때문입니다. 그저 인간의 생각이라는 것이고 초기에 시작하신분의 의견이 대물림되어 내려 온 것이라고 생각합니다.

제가 의문을 가지기 시작한 것은, 연기를 쏘이면 벌들이 집에서 나오지 않는다는 것입니다. 불이 났는데, 벌들이 집에서 나오지 않는다고? 나라면, 집에서 나와 불을 끄기 위해 동분서주, 갈팡질팡할 것입니다. 그렇다면 벌들도 그럴 것인데, 벌들은 방에 머리를 쳐 박고 있다고? 저는 그래서 화재경보 이론에 동감할 수 없습니다.

제가 저자는 두 번의 경험을 가지고 있습니다. 벌들이 화분이나 벡터를 가져오면서 할딱이는 것을 수도 없이 많이 봤습니다. 또 견다가 큰 새가 생쥐 정도의 작은 것을 낚아채서 얼마 가지 못하고 나뭇가지에 앉아서 큰 침을 쉬며 할딱이는 것을 봤습니다. 아무래도 가만히 있는 것과 날갯짓을 하는 것은 호흡에 다른 영향을 줍니다.

사람도 연기를 맡으면 호흡이 곤란한 것과 같은 이치라고 생각합니다. 연기 속에서 달리기 운동하는 사람은 아마 없을 것입니

다.

그래서 저는 벌들에게 연기를 호흡하게 하는 것을 좋아하지 않아서 잘 연기를 쐬지 않습니다. 그리고 화재경보 이론이니 호흡 곤란 이론이니 하는 것은 제가 붙인 이름입니다. 이해를 돕기 위해서요.

(2) 풀무질을 하지 않을 때에는 풀무기를 어디에 놓는가요?

저는 바람 부는 방향을 보고 연기가 벌집 쪽으로 가도록 놓습니다. 그러면 자동으로 벌집 주변이 연기로 채워지게 됩니다. 그렇게 함으로써, 벌들의 공격을 예방해 줍니다.

3) 연기를 사용하는 방법

먼저 출연구(연기가 나오는 구멍)를 벌집 출입구에 대고 두, 세 번을 풀무질 하고, 그다음에 맨 윗부분 즉 천장을 들어내면서 천장에서 집 안쪽으로 풀무질을 합니다. 그러면 벌들이 집에서 나오지 않습니다. 그리고 아파트를 꺼내서 확인 점검할 때에는 꺼내기 전에 풀무질을 두, 세 번 하고 아파트를 꺼냅니다. 그러면 벌들은 호흡이 곤란해서 날지 못하고 아파트에서 쾅처럼 머리를 쳐 박고 쭉지를 바깥으로 내 놓고 있습니다.

<긋속말>

이 쭉은 어떻게 구하나요? 제 아내가 쭉을 따오고, 말립니다.

어디에 가면 쭉을 따올 수 있나요?

지난주일 예배 후에 성도의 교제를 런던 데리 미들 스쿨에서 가졌습니다.

예기치 않게 학교 운동장 주변이 쭉대밭이었습니다.

아내는 쭉대밭을 쭉대밭으로 만들었고, 저는 손자와 즐겁게, 그리고 다른 사람들은 재미있게 놀았습니다.

너무 많아서 1/10도 못 따왔습니다.

코로나 사태

보스톤코리아

여러분과 함께 이겨나가겠습니다

보스톤코리아는 한번도 가보지 않은 길이지만 중단치 않고 발행합니다. 두꺼운 얼음 밑에서 물은 끊임없이 흐르듯 모든 게 멈춘 순간에도 끊임없이 필수 정보를 전하고 한인간의 네트워크를 연결하겠습니다. 하지만 어려움을 겪는 광고주들로 인해 발걸음이 무겁습니다. 이에 따라 독자 여러분께 도움을 호소합니다. 혹 여유가 되는 분들은 보스톤코리아를 도와주십시오. 보스톤코리아에 도움을 주실 분들은 아래의 주소로 체크를 보내주시면 감사하겠습니다.

161 Harvard Avenue Suite 4D Allston, MA 02134
Payable to : The Boston Korea

보스톤코리아도 어려운 광고주들을 돕겠습니다. 보스톤코리아에 연락을 주시면 적극적으로 돕도록 하겠습니다.
editor@bostonkorea.com

후원금 기부자 (5월22일 현재)

김성혁 (한미정치력신장연대)
무명 기부자 2명
김병국 (한미예술협회장)
한미예술협회
손광희
최홍균
황성미
모니카 리(이재영)
연세대학교 동창회
서울대학교 동창회
윤희경(보스톤봉사회)



포레스트 하이츠 Second Life 고국 방문 VIP멤버를 모십니다



- 선착순 5명 항공권 5백만원, 잠실롯데 숙박권 지원
- 일정 : 7/7 한국도착 7/8 쇼잉 및 세미나 (코로나 상황에 따라 변동)

수많은 역경을 이겨내고 아메리칸 드림을 실현한 귀하의 인생2막의 행복과 풍요를 함께 합니다.

사상 초유의 코로나19 위기로 일상의 평화가 간절한 지금, 고국에 세컨하우스를 찾으시는 분들이 많습니다. 포레스트 하이츠는 고덕국제신도시와 용산 미군기지 이전으로 다양한 문화가 공존하는 글로벌 도시 평택에 위치한 미주 동포들을 위한 세컨하우스, US 멤버들을 위한 렌탈하우스입니다.

◀포레스트 하이츠 전재완 대표와 이상건축 강철희 대표 스포츠 콤플렉스 MOU 체결식



건축가

강 철 희

포레스트 하이츠 스포츠콤플렉스 1호 회원
한국건축연합단체대표회장
홍익대학교 건축도시대학원교수

“포레스트 하이츠 전재완 대표의 “스포츠 콤플렉스를 최고의 동포 커뮤니티, 동포들의 자긍심이 되도록 건축작품을 만들고 싶다”는 그 특별한 생각이 제 마음을 움직였습니다. 국제도시 평택의 랜드마크가 되는 스포츠 콤플렉스를 디자인하겠습니다.”



세미나 MC

엄 용 수

포레스트 하이츠 스포츠콤플렉스 2호 회원
대한민국 방송 코디언협회회장

“미국에 인연 맺은 분들이 참 많은데, 코로나19로 얼마나 고생이 많으십니까? 전재완 대표는 국제도시로 뜨고 있는 평택에 미주동포 커뮤니티의 비전을 가지고 있더군요. 동포들을 위한 진심에 공감하며, 전대표와 함께하고자 합니다.”



초대 가수

혜 진

포레스트 하이츠 스포츠콤플렉스 3호 회원
국악, 민요, 트로트가수, KBS전국노래자랑 연말결선 대상

“포레스트 하이츠의 세미나에 초대가수가 되어 기쁘요. 인생에서 가장 소중한 것은 좋은 분들과의 만남과 인연이라고 생각해요. 포레스트 하이츠에서 미주에서 성공하신 존경할만한 분들을 뵈게 되어 큰 영광이예요.”



참가 귀빈

박 상 규

포레스트 하이츠 스포츠콤플렉스 4호 회원
박상규 전(前) 15,16대 국회의원, 전(前) 중소기업중앙회 회장, 전(前) 중소기업특별위원회 위원장(국무위원/장관급)

“한민족의 위상을 전 세계에 높여주고 계신 미주 동포 여러분, 코로나19 위기에 고국에서 실질적인 도움을 주기 위해 고민하고 있습니다. 포레스트 하이츠는 국제도시 평택에 미주 동포들이 자부심을 느끼며 행복한 커뮤니티가 될 것입니다.”

Q1 포레스트 하이츠는 총 몇 세대입니까?

선완공 후분양으로 신뢰받은 포레스트 하이츠는 1차 단지 80세대 완판, 2차로 104세대가 미주 동포들의 관심 속에 계약 진행 중입니다. 104세대 중 52세대는 준공 완료, 52세대는 2020년 준공완료로, VIP모국방문단투어 시 포레스트 하이츠의 가치를 눈으로 직접 목격하고 계약할 수 있습니다.

Q2 포레스트 하이츠, 얼마나 가치가 오를까요?

제2의 용산으로 불리는 평택시는 미군기지 이전과 고덕국제신도시 건설로 다양한 문화가 공존하는 글로벌도시로 급속히 성장하고 있습니다. 특히 삼성전자가 100조원을 투자한 세계 최대 규모의 삼성반도체평택캠퍼스가 들어서면서, 그 인근에 대규모 협력기업 지원단지까지 구성되고 있습니다. 또 포레스트 하이츠 바로 앞에, 국립축산자원개발부의 미국의 실리컨밸리화 개발 발표가 나와있고, 무엇보다 강남구 수서역 출발 SRT고속철에 이어 수원발 KTX까지 평택지제역에 개통 예정으로 미래가치 상승의 비전이 매우 밝습니다.

Q3 포레스트 하이츠, 사이즈 및 구성은?

정통 아메리칸 럭셔리 타운하우스 포레스트 하이츠는 방4개, 화장실2개로 전용면적 51평이며 각 방 에어컨, 양문형 냉장고, 오븐, 식기세척기, 전자레인지 등을 기본 제공합니다. 단지 내 어린이 수영장, 헬스룸, 놀이터, 커뮤니티(레크리에이션), 산책길 등이 안락한 생활을 선사합니다.

Q4 포레스트 하이츠, 스포츠콤플렉스는?

포레스트 하이츠 타운하우스에서 셔틀버스로 10분 거리에 세워지는 스포츠콤플렉스는 미주 동포

Q5 포레스트 하이츠, 멤버에게 부여되는 특권은?

세미나 당일 세컨하우스 구입 고객에 한하여 스포츠콤플렉스 10년 무료 회원권 1매를 제공하며, 회원권 프리미엄 재테크(양도)도 가능하며, 매각 후 월 회원 재가입이 가능합니다. 반면에 렌탈하우스 구입 고객은 1년 무료 회원권 제공, 렌탈 입주세대 인수인계 가능, 재가입은 불가합니다.

Q6 포레스트 하이츠의 교통 여건은 ?

캠프 험프리스와 삼성 반도체 공장은 국가중요 사업으로써 인천공항에서 평택미군기지 IC까지 고속도로가 개통 되어있고, 강남 수서에서 18분 SRT 평택 지제역 등 기타 교통망을 통하여 서울 강남권과 인천공항에 접근성을 확보하였습니다.

Q7 스포츠 콤플렉스의 향후 일정은?

스포츠 콤플렉스의 위치는 포레스트 하이츠와 SRT 평택지제역 중간에 위치 예정이고 여러분의 분량이 밀알이 되어 다 함께 훌륭한 동포 커뮤니티로 실현하려 합니다.

VIP고국방문투어 Special Big Chance

- ★투어일정은 7월7일 한국 도착, 8일 투어 및 세미나 예정 (코로나19상황에 따라 변동가능)
- ★잠실 롯데호텔 숙박 및 세미나, 삼성반도체평택캠퍼스 및 캠프 험프리스 견학, 포레스트 하이츠 현장 답사
- ★선착순 5명 항공권 5백만원(1명당 1백만원), 잠실 롯데호텔 숙박권 지원
- ★세컨하우스 목적 계약 시 정착지원금 현금 500만원원지원
- ★세미나 당일 대박경품 1등(1명): 벤츠C클래스 기본형, 2등(3명): 제주도 3박4일 여행권
- ★세컨하우스용 계약자 전원 선물 증정 PRISM SMART TV 65인치



· 한국본사 문의처:
TEL +1 2063261179
· 카톡아이디 forest4562
· GP@forestheights.co.kr
www.forestheights.co.kr

미등부 상담전화 제이슨 전 617-642-5670

포레스트하이츠

에이전트&리퍼럴 누구나 형평성있는 참여 보장! 지금 바로 문의하세요!



김영철
삼성제일클리닉원장

호흡기 질환(3)

기관지염(Bronchitis)과 기타 호흡기 질환

기관지염은 폐의 기관지에 염증이 생겨 기침, 가래, 천명음 등을 증상으로 하는 질환으로 급성, 만성 기관지염으로 나눈다

1) 급성기관지염(Acute bronchitis)

흉부 기관지의 단기 염증으로 90% 이상이 바이러스 감염에 의하며, 박테리아, 흡연, 대기오염, (초)미세먼지 등에 의해서도 발생할 수 있으며 암모니아 등 화학물질에 의한 자극으로 생기기도 한다. 대부분 10일에서 3주까지 기침이 지속되며 가래, 천명음, 열 등도 동반 될 수 있다. 진단은 임상증상과 청진 등 이학적 검사로 가능하며 간혹 폐렴, 결핵등과 감별이 필요한 경우 흉부엑스선검사를 할 수 있다. 기관지염으로 인한 기침은 원칙적으로 치료를 요하지 않으며 충분한 안정과 기관지를

자극하는 원인 등을 해결하고 보존적인 치료를 하면 충분한 것으로 되어 있으나 실제 미국에서도 이 질환으로 병원을 찾는 환자의 70%가 항생제 처방을 받은 것으로 보고되고 있어 불필요한 항생제 사용을 줄이기 위한 의료인들의 노력이 필요한 시점이다. 백일해균을 포함한 명백한 세균감염에 의한 경우는 선제적으로 항생제를 사용하는 것이 폐렴으로 진행하는 것을 막기 위해 필요할 수 있다. 감기와 마찬가지로 손씻기, 마스크 착용 등 개인위생과 예방수칙을 잘 지키는 것이 급성기관지염을 예방하는 가장 좋은 방법임을 다시 강조한다.

2) 만성 기관지염 (Chronic bronchitis)

만성 기관지염은 대부분 흡연에 의해 발생하며 1년 동안 3개월 이상 기침이 지속되고 증상이연속 2년 동안 나타나면 진단할 수

있고 환경적, 유전적 요인도 관여하는 것으로 알려져 있다. 만성 기관지염 환자는 만성 폐쇄성 폐질환(COPD)을 대부분 가지고 있어 폐기능이 떨어져 있기 때문에 기침, 가래뿐 아니라 호흡곤란, 무력감 등 전신증상도 동반 될 수 있으며 완치가 힘들어 악화 되지 않는 방향으로 대증치료가 필요하다. 반드시 금연을 하여야 하고 두껍고 좁아진 기관지를 확장하기 위해 베타2 교감신경작용제, 항콜린제 등을 흡입제와 경구제 형태로 사용할 수 있다.

3) 독감(influenza)

독감은 여러 바이러스에 의해 감염되는 감기와는 다르게 인플루엔자 바이러스에 의해 감염되어 발생하며 기침, 콧물, 인후통 등은 감기와 비슷하지만 전신근육통과 38C 이상의 열이 거의 예외 없이 나타난다는 것이 감기와 다른 점이며 폐렴, 기관지염 등의 합



병증의 발생이 많아 치명적인 경우가 많다. 2009년 미국에서 시작해 전세계적으로 많은 환자를 발생시켜 다수의 사망자를 낸 신종플루는 H1N1형태의 A형 인플루엔자 바이러스에 의해 유행한 독감으로 10년에서 30년마다 대유행을 일으키는 특징이 있다. 감기와 달리 독감은 예방백신이 있어 예방이 가능하니 가을철 특히 노약자, 6세이하 어린이, 만성 질환을 가지고 있는 고위험군은 예방접

종을 받는 건이 중요하다.
원장.전문의 김영철
현) 삼성제일클리닉 원장
심사평가원 당뇨치료 우수병원 선정
심사평가원 고혈압치료 우수병원 선정
섬유대학의과대학 연수병원선정
고려대학교 의과대학 졸업
현) 고려대학교 의과대학 외과교수
대한통증의학회 통증유발점
주사치료과정 수료
대한외과학회 정회원
대한대장항문학회 정회원
대한노인병학회 정회원
대한비만학회 정회원

6월 7일 - 6월 13일

재미로 보는 주간 운세

지문 철학원 www.askjiyun.com
213-739-2877

<p>쥐띠 현실적인 판단이</p> <p>●운수: 능력 있는 사람에게 협조를 구해야 큰일을 성취하게 됩니다. 단, 다른 사람의 말보다는 현실을 고려한 판단이 우선시 되어야 합니다. ●금전: 여러 면에서 좋아지니 금전운이 갈라지고 볼 수 있습니다. 손조롭게 진행되고 수입이 나아집니다. ●애정: 애정문제가 복잡하게 얽히고설켜있고 군요. 인간관계로 인해서 정신적인 고통이 따를 수 있습니다. 96, 84, 72, 60, 48, 36년생은 10, 13일 길일, 9, 11일 주의.</p>	<p>소띠 상대의 의사를 존중해야</p> <p>●운수: 상대의 의사를 존중해야 합니다. 남보다 앞서기보다는 뒤를 따르는 형식을 취하면 무난하게 넘어갈 것입니다. ●금전: : 여는 때보다도 쓸쓸이가 늘어납니다. 좀 더 알뜰하게 생활해야 합니다. ●애정: 말 한마디에 천 냥 빚을 갚는다는 말이 있듯이 말이란 참으로 큰 위력을 가지고 있습니다. 상대의 화를 녹이고 기분 좋게 해주는 말을 해주세요. 97, 85, 73, 61, 49, 37년생은 7, 11일 길일, 9, 12일 주의.</p>	<p>범띠 땅을 파다가 금을 얻는</p> <p>●운수: 외유내강의 모습으로 사람을 대해야 합니다. 인심도 얻고 귀인의 협조를 얻게 됩니다. ●금전: 땅을 파다가 금을 얻는 것과 같이 뜻밖의 상황에서 금전운이 따라옵니다. 자신이 바라는 만큼의 소득을 올릴 수 있겠습니다. ●애정: 삶의 즐거움이나 가치는 자신이 창조해 나가는 것입니다. 이제는 상대에 의해서 흔들리는 상태에서 벗어나야 합니다. 98, 86, 74, 62, 50, 38년생은 8, 12일 길일, 7, 10일 주의.</p>
<p>토끼띠 냉철한 눈으로</p> <p>●운수: 자신의 능력과 실력을 정확하게 판단할 줄 알아야 합니다. 냉철한 눈으로 자기 자신을 바라보면서 무엇을 하고 싶은지 분명하게 생각해 보세요. ●금전: 꼭 들어올 돈은 미루어지고 급하게 쓸 일은 생기게 되겠습니다. 금전적으로 어려울 때이니 지출에 신경 쓰세요. ●애정: 누가 조금만 건드려도 터질 것 같은 상태입니다. 감정을 잘 다스리도록 하세요. 99, 87, 75, 63, 51, 39년생은 9, 13일 길일, 8, 11일 주의.</p>	<p>용띠 자신의 입장을 분명히 해야</p> <p>●운수: 불쾌지수가 상승하고 있습니다. 언행에 특별히 신경 쓰면서 대인관계를 잘해야 할 것입니다. ●금전: 거래에 있어서 자신의 입장을 분명히 해야 손해가 없습니다. 금전문제로 부부가 옥신각신하기 쉬우니 내가 먼저 참도록 하세요. ●애정: 새것을 취하기 위해서 옛것을 가버려 버리고 버리지 않도록 하세요. 평도 매도 다 잃게 되는 경우가 될 수 있습니다. 88, 76, 64, 52, 40, 28년생은 10, 11일 길일, 8, 9일 주의.</p>	<p>뱀띠 단호히 결정하여</p> <p>●운수: 원하는 일을 더 이상 미루지 말고 단호히 결정하여 시작하도록 하세요. 투자하거나 변화된 변동을 시도해도 큰 무리가 없을 것입니다. ●금전: 기다리는 돈이 들어오게 됩니다. 지금은 미루고 지체할수록 손해가 될 것입니다. ●애정: 이성간에 있어서 결실을 기대할 수 있는 시점에 있다고 하셨습니다. 사랑하는 이로부터 프러포즈도 받게 됩니다. 89, 77, 65, 53, 41, 29년생은 8, 11일 길일, 7, 10일 주의.</p>
<p>말띠 여유 있는 마음을</p> <p>●운수: 하고자 하는 의욕과 활동의 영역을 넓혀보려는 생각은 있지만 몸과 여건이 따라주지 못해서 갈등을 겪게 되는 상태입니다. ●금전: 가슴을 활짝 열고 여유 있는 마음을 보여주세요. 웅충하면 그만큼의 경제적 손실이 따르게 됩니다. ●애정: 이런저런 생각이 많아집니다. 원가 결심까지 하기에는 자기 자신만이 느끼는 고민이 많을 것입니다. 90, 78, 66, 54, 42, 30년생은 7, 9일 길일, 8, 11일 주의.</p>	<p>양띠 이정표를 찾도록</p> <p>●운수: 살아가는 데에 길이 많지만 수많은 길 중에서 내가 걸어갈 길은 오직 한 길 뿐입니다. 자신의 능력을 잘 파악해서 이정표를 찾도록 하세요. ●금전: 지난날에 뿌렸던 씨앗이 열매를 맺게 되니 노력에 대한 결과물을 보게 될 것입니다. 겸손한 마음으로 작은 것을 구하면 큰 것을 얻게 되겠습니다. ●애정: 사랑이란 진정한 마음에서 피어나는 것입니다. 91, 79, 67, 55, 43, 31년생은 8, 13일 길일, 9, 12일 주의.</p>	<p>원숭이띠 확 트이고 드넓은 광야가</p> <p>●운수: 힘들게 산을 넘고 이제는 확 트이고 드넓은 광야를 마주하게 됩니다. 근심걱정을 모두 사라지게 해주는 일이 있겠습니다. ●금전: 도움을 줄 수 있는 사람을 만날 것입니다. 원하던 돈도 들어오면서 숨통이 트입니다. ●애정: 반갑고 기쁜 소식을 듣게 될 것입니다. 미혼남녀는 일생을 같이할 배필과의 인연이 이어지는 때이니 기대해도 되겠습니다. 92, 80, 68, 56, 44, 32년생은 10, 11일 길일, 7, 13일 주의.</p>
<p>닭띠 깊은 관심이 필요한</p> <p>●운수: 예상치 않은 일에 휘말릴 수 있습니다. 낯선 사람과의 접촉은 피하고 주위를 잘 살피면서 경계를 철저히 하도록 하세요. ●금전: 항상 분수를 지켜야 합니다. 특히 무리한 투자나 새로운 사업은 하지 말아야 할 것입니다. ●애정: 상대에 대한 깊은 관심이 필요한 때입니다. 서로가 서로를 바로 알지 못하면 상대를 정확하게 이해했다고 할 수 없는 것입니다. 93, 81, 69, 57, 45, 33년생은 7, 10일 길일, 8, 12일 주의.</p>	<p>개띠 인덕이 따라주어</p> <p>●운수: 주위로부터 인정받고 업무를 진행하는데 있어서 인덕이 따라줄 것입니다. 실업자는 새 직장을 얻게 됩니다. ●금전: 나갔던 돈이나 들어와야 하는 돈이 들어오니 주머니가 두둑해질 것입니다. 마음의 여유도 찾게 됩니다. ●애정: 공동의 목적을 위해서 서로간의 협조가 잘 이루어지는 시기입니다. 이 기회를 적절하게 활용하도록 하세요. 94, 82, 70, 58, 46, 34년생은 8, 10일 길일, 7, 9일 주의.</p>	<p>돼지띠 되로 주고 말로 받는</p> <p>●운수: 평소 계획한 일을 구체화하여 추진해 보는 것이 좋겠습니다. 새로운 아이디어로 뒷사람에게 칭찬과 찬사를 받게 되고 승진에도 도움이 됩니다. ●금전: 자신에게 유리하게 돌아갈 것입니다. 되로 주고 말로 받는 격이니 수입은 늘고 지출은 적어집니다. ●애정: 자 지내오던 사람은 이상형의 상대를 만나게 됩니다. 아끼자끼한 사랑을 속삭일 것입니다. 95, 83, 71, 59, 47, 35년생은 9, 13일 길일, 7, 10일 주의.</p>

구인

광고 문의 617-254-4654

아리수 코리안 레스토랑
홀에서 일하실 분 구함
T. 978-466-8688

웨스터보로에 있는 한국 식당에서 함께 일할
웨이터, 웨이추레스 구합니다.
T. 508-366-8898

Natick 세탁소 카운터 구합니다. 경력자 우대,
초보자 환영
T. 508-655-5004, 917-922-2239

사고 팔고

광고 문의 617-254-4654

좋은 조건으로 리틀부산 식당 판매합니다.
렌트 저렴, 좋은 위치, 리커 라이선스
주인 은퇴, 상담 환영합니다.
T. 978-897-5107

생활서비스

광고 문의 617-254-4654

보스톤지역 자동차 출장 수리 헤드립니다.
모든 브랜드 차종, 모든 파트 수리 가능합니다.
T. 646-510-6022

블랙핑크-레이디가가 협업곡, 세계 57곳 아이튠즈 1위

(서울=연합뉴스) 김효정 기자 = 걸그룹 블랙핑크가 세계적 팝스타 레이디가가와 함께 부른 '사위 캔디'(Sour Candy)가 세계 아이튠즈 송 차트 1위를 휩쓸었다.

29일 소속사 YG엔터테인먼트에 따르면 전날 오후 8시(한국시간) 공개된 '사위 캔디'는 발매 24시간도 되지 않아 세계 57개 지역에서 아이튠즈 송 차트 1위를 석권했다.

이는 국내 걸그룹이 참여한 노래가 아이튠즈 송 차트에서 세운 최다 1위 기록이라고 YG는 전했다.

'사위 캔디'는 중국 최대 음악 사이트 QQ뮤직 신곡 차트에서도 1위에 올랐다.

레이디가가 정규 6집 '크로마티카'(Chromatica) 수록곡으로, 블랙핑크가 피쳐링으로 참여했다. 앨범 발매일은 29일로 예고됐지만 '사위 캔디'는 하루 앞서 깜짝 공개됐다.

미국에서 발표되는 팝으로는 이례적으로 가사에 한국어도 포함됐다. 블랙핑크는 영어 가사뿐만 아니라 "뜻밖의



표정 하나에 넌 당황하겠지" 등 한국어 가사를 소화했다.

세계적 팝스타와 K팝 '톱 걸그룹'이 만났다는 점에서 외신들도 이번 협업을 주목했다.

빌보드는 "'크로마티카' 발표 전날 도

착한 이 곡은 넘실거리는 박자와 내뿜는 코러스로 SNS에서 레이디가가와 블랙핑크의 팬덤을 흥분 상태로 몰아넣었다"고 전했다.

kimhyoj@yna.co.kr

백종원, 요리쇼 '백파더'로 5년 만에 MBC 복귀

(서울=연합뉴스) 이정현 기자 = 요식업계 최고의 인기스타 백종원 더본코리아 대표가 '마이 리틀 텔레비전' 이후 5년 만에 MBC로 복귀한다.

MBC TV는 다음 달 선보일 예능 '백파더: 요리를 멈추지 마!'에 백 대표가 출연해 요리를 잘 못하는 사람들과 소통하며 요리하는 모습을 보여줄 것이라고 2일 예고했다.

'백파더'는 전 국민, 전 연령을 대상으로 요리에 대해 아무것도 모른다는 전제에서 시작한다. 백 대표는 매주 간단한 재료와 누구나 가진 요리 도구를 활용해 새로운 요리의 세계로 안내할 예정이다.

백 대표와 요리를 매개로 소통할 요리 초보자들은 추후 홈페이지를 통해 공개 모집한다.

lisa@yna.co.kr



장 음식 주문

- 김밥 및 떡 전문
- 생일잔치, 교회모임
- 돌, 회갑, 계모임 음식
- 대학교 파티, 결혼식
- 저렴한 가격
- 맛있고 풍부한 음식

Tel: 781-648-0584

다문화 선교교회

Intercultural mission Church

담임 목사: 김동섭(Sam Kim)

가족 영어예배 사역

2세, 3세들을 위한 영혼의 쉼터

57 PETERS ST. NORTH ANDOVER, MA 01845

“광고는 영화다”
동영상 광고 전문제작 유튜브 / TV / 모바일

Nabis Studio
6177565744
ozio@hotmail.com
175 Harvard Ave. Allston, MA 02134
이벤트사진, 여론사진, 그래픽디자인 서비스

보스톤코리아
코로나 사태
여러분과 함께 이겨나가겠습니다

보스톤코리아는 한번도 가보지 않은 길이지만 중단치 않고 발행합니다. 두꺼운 얼음 밑에서 물은 끊임없이 흐르듯 모든 게 멈춘 순간에도 끊임없이 필수 정보를 전하고 한민간의 네트워크를 연결하겠습니다. 하지만 어려움을 겪는 광고주들로 인해 말걸음이 무겁습니다.

이에 따라 독자 여러분께 도움을 호소합니다. 혹 여유가 되는 분들은 보스톤코리아를 도와주세요.

보스톤코리아에 도움을 주실 분들은 아래의 주소로 체크를 보내주시면 감사하겠습니다.

161 Harvard Avenue Suite 4D Allston, MA 02134
Payable to : The Boston Korea

보스톤코리아도 어려운 광고주들을 돕겠습니다. 보스톤코리아에 연락을 주시면 적극적으로 돕도록 하겠습니다.
editor@bostonkorea.com

신영의 세상 스케치

745회

이 칼럼은 본지의 편집방향과 다를 수 있습니다

시인 신영은 월간[문학기]로 등단, 한국[전통문화/전통춤] 알리기 역할 등 활발한 활동을 하고 있다.



skyboston@hanmail.net

'치유 텃밭'에서 누리는 감사!!

하루의 정해진 시간은 24시간, 그스물 네 시간은 모두에게 똑같지는 않다. 누리는 만큼의 시간이 각 사람의 시간이란 생각을 한다. 이제는 코로나19로 각자의 자리에서 자신과 가족을 위해 최선이 무엇인가 생각하며 청결을 위해 노력하고 생활수칙을 준수하며 살고 있다. 재택근무를 하는 이도 있고 부족하나마 비즈니스 공간을 오픈하며 한숨 쉬인 마음으로 하루를 맞고 보내는 것이다.

아내와 남편이 그리고 부모와 아이들이 한 공간에서 온종일을 함께 생활하는 것이 얼마나 버거운 일인지를 새삼 확인하는 시간이기도 하다. 아이들도 학교에 가지 못하고 있으니 그 답답함이란 말로 표현할 수 없는 것이리라. 어찌 아이들뿐이라. 엄마는 어떻게 됐는가. 집안에서 아이들의 세 끼를 챙겨야 하고 아빠의 움직임도 살피며 하루를 보내는 것이다. 물론, 아빠도 쉽지 않은 하루를 살고 있다.

꽃 / 김춘수

내가 그의 이름을 불러주기 전에는 그는 다만 하나의 몸짓에 지나지 않았다.

내가 그의 이름을 불러주었을 때, 그는 나에게로 와서 꽃이 되었다.

내가 그의 이름을 불러준 것처럼 나의 이 빛깔과 향기에 알맞는 누가 나의 이름을 불러다오.

그에게로 가서 나도 그의 꽃이 되고 싶다.

우리들은 모두 무엇이 되고 싶다. 너는 나에게 나는 너에게 잊혀지지 않는 하나의 눈짓이 되고 싶다.

화려한 빛깔의 꽃보다 푸르른 관엽식물을 더 좋아하는 나는 산속 깊은 곳에서 숨 고르기를 좋아한다. 그 순간은 나도 한 자연의 한 부분임을 더욱더 느낄 수 있기 때문이다. 그러나 김춘수님의 '꽃' 시편을 참으로 좋아한다. 존재의 본질과 의미를 생각하게 하는 시편이다. 그렇다, 그것이 들꽃이든, 들풀이든, 사람이든, 그 어떤 것이라 할지라도 존재의 의미를 부여했을 때의 인식의 변화는 참으로 거대하다.

우리 인간은 너무도 나약한 존재가 아니던가. 이번 코로나19로 더욱이 피부로 느끼고 현실로 드러나지 않던가. 우리는 사회적 동물이기에 혼자서는 살 수 없는 존재이다. 서로의 만남이 줄어들고 혼자 있는 시간이 길어짐에 따라 많은 이들이 그에 상응하는 환경적 변화에 우울해지고 표현하지 못하는 것들에 조금씩 조금씩 젖어가게 된다. 이런 것들에서 벗어나고 빠져나올 수 있는 그 무엇이 필요하다.

혹여, 집 앞뜰이나 뒤뜰에 작은 텃밭을 만들 수 있는 공간이 있다면 참으로 고마운 일이다. 흙을 일구는 일은 우리의 몸과 마음을 다 함께 움직여야 하는 까닭이다. 삽이나 호미를 가지고 땅을 파다 보면 울퉁불퉁 돌맹이도 있고 영키고 설킨 나무뿌리도 있어 생각처럼 쉽지 않은 작업이다. 설령, 텃밭 공간이 없다면 넉넉한 사이즈의 화분을 하나둘 사서 그곳을 작은 텃밭으로 만들어도 좋을 일이다.

텃밭에 고추와 상추 그리고 오이와 호박을 심고 가장자리에는 토마토와 방울토마토를 심었다. 심어놓고 잘 자라주기를 바라는 마음으로 이른 아침 이 녀석들을 찾아 나서는데 아침 안부를 묻고 한 번씩 눈을 마주치며 어제보다 키가 조금은 자란 듯싶어 행복해지는 것이다. 그리고 햇볕이 들기 전에 물을 주며 찾아올 햇살을 기다리도록 말이다. 요즘 '치유 텃밭'에서 누리는 나의 행복이고 감사이다.



입춘이 엇그제였다 싶었다. 그런데 입하 立夏도 지나 망종芒種이다. 농사철이며 씨를 뿌릴 시기라는 거다. 이맘때 즈음이면 벼농사 모내기가 한창일텐데, 본격적인 여름에 들어섰다는 말이다. 과연 세월이 장사 없다는 말을 실감한다. 세월은 시속60마일을 넘어 과속이고, 잡을 수도 막을 수도 없다. 한국 시조 한편이다. 웬만하면 한번쯤은 들어봄직한 시조이다. 백발은 가시로 막

고 막대로 친다 해도 짊어지게 다가 온다고 했다. 한 손에 가시 들고 또 한 손에 막대 들고 늙은 길 가시로 막고 오는 백발 막대로 치러더니 백발이 제 먼저 알고 지름길로 오더라 (우탁, 탄로가 歎老歌)

한담객설閑談客說: 공격적 방어



김화욱
보스톤코리아 칼럼니스트

시조의 제목은 탄로가 歎老歌인데, 늙음을 한탄하는 거다. 어디 늙음 뿐이라. 한창 창궐하던 바이러스도 틈새를 찾아 비집고 쳐들어 왔다. 침공한 바이러스는 물러갈 생각도 않고 한동안 눌러앉아 있었다. 기저질환 基底疾患이라 했다. 이미 앓고 있는 병, 곧 만성질환이라는 거다. 한자 漢字 말은 어렵는데, 노인에게 많다고 했다. 늙음의 시작은 잦은 잔병치레일 수도 있다. 머리가 먼저 희어질 수도 있겠다. 한국신문에 사진이 실렸다. 방역본부장 사진이었다. 그의 흰머리가 눈에 띄었다. 한동안 그의 수고 때문일 수도 있겠어. 방역전문인이 말했단다. 바이러스도 진화할 것이고, 다른 변종의 바이러스가 재침공할 것. 한편, 바이러스는 매우 영악하고, 빠르며, 고약하다고도 했다. 그렇다면 공격이 최상의 방어인가? 공격이 바이러스와의

전쟁에서도 통하는 전술인가 말이다. 공격보다는 적극적이며 선제적 방어만이 최상이 아닐까 싶다. 공격할 비책이 따로 없기 때문일 수도 있겠다. 쉬이 변형되어 재공격해 오는 바이러스엔 비책 秘策이 있기는 있을터. 백신과 치료제 연구가 한창이라 들었다. 바이러스엔 마스크 착용이 방어책이다. 하지만 흐르는 세월앞엔 공격은 커녕 방어책도 없다. 잡을 수 없거나 돌아키는 건 더욱 난망인걸 어쩌랴. 나오는 새치야 염색할 수는 있을 수도 있겠다. 그러나 먹은 나이는 토해낼 수도 없다. 정신없이 봄날이 갔다. 덕분에 올 가을엔 풍년이 들 것인가? 늙은 자의 아름다움은 백발이 아니라 (잠언 20:29)



6.25 한국전쟁 70주년 참전용사 수기 모집



민주평화통일자문회의 보스턴협의회(회장:한선우)는 6.25 전쟁 70주년을 맞아 한국전 참전용사들의 회고, 추억, 평화기원의 글, 사진을 모집합니다.

6.25 한국전 70주년을 맞아 대한민국을 위해, 세계평화를 위해 희생하고 함께해주셨던 여러분 참전용사들을 기억하고 추모와 감사의 마음으로 회고록 책자를 만듭니다. 글과 사진을 보내주신 참전용사들께는 감사의 기념품과 발간된 booklet을 드립니다.

한국전 참전용사들의 70년전 기억속 한국전과 연결된 추억이나 에피소드, 평화에의 희망, 사진과 설명등을 써서 보내주시면 수집된 모든 글과 사진을 수록하여 여러분의 뜻을 기리고 오래도록 기억하는 소중한 책자로 남기겠습니다. 주위의 한국전 참전용사들께 널리 알려주시어 함께 참여해주시기를 부탁드립니다.

70th anniversary of the Korean War Commemoration

Year 2020 marks the 70th anniversary of the beginning of the Korean War. We will never forget and be endlessly grateful for you, our heroes, who sacrificed yourselves for peace and stability on the Korean Peninsula and world peace.

The Boston Chapter of the National Unification Advisory Council (NUAC Boston) is collecting personal recounts of the Korean War from our heroes. We hope that you, our heroes, will participate and send us your story and pictures. Your story /pictures can be about a specific incident, peace, friendship or any other memories from the Korean War.

마감일 (Deadline) :
7월 30일 (July 30, 2020)

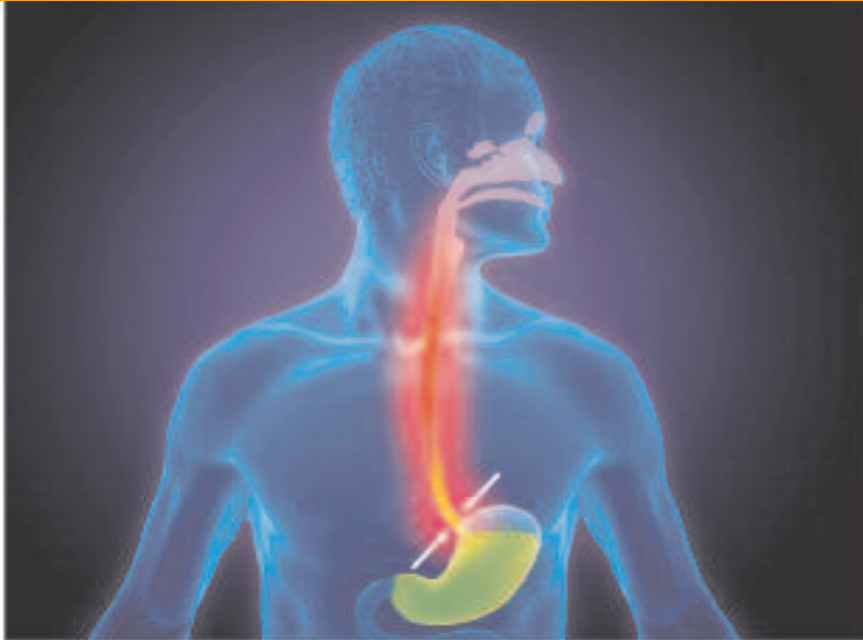
접수 (Send to) :
bostonnuac2020@gmail.com or
NUACBOSTON
49 Cleversy Dr. Marlborough MA 01752



민주평화통일 자문회의 보스턴 협의회
National Unification Advisory Council, Boston Chapter



보스톤코리아 휴람 네트워크와 제휴한 <세란 병원>



속이 타는 듯한 가슴 통증 ‘역류성 식도염?’

최근 코로나19 감염 예방을 위해 실내에 머무는 시간이 증가하면서 불규칙적인 식습관, 운동 부족으로 인해 오히려 건강이 악화되는 사람들이 있다.

불규칙적인 생활을 지속하면 역류성 식도염과 같은 질환의 발생 위험이 더 높아질 수 있어 주의가 필요하다.

이번 주 휴람에서는 휴람 의료네트워크 세란병원 내과 장 준희부장의 도움을 받아 역류성식도염에 대해 자세히 알아보려고 한다.

역류성식도염은 위 속의 내용물이나 위산이 식도로 역류해 속이 타는 듯한 가슴 통증이나 목 이물감, 쓴 목소리, 기침 등의 증상이 나타나는 질환이다. 위와 식도 경계 부위에는 하부 식도 괄약근이 있는데, 이는 평소 음식물을 삼킬 때에만 일리고 그 외에는 닫혀 있는 것이 정상이다. 하지만 하부 식도 괄약근에 문제가 생기면 기능이 저하되어 위액이 자주 역류하게 된다.

역류성식도염은 비만, 음주, 흡연, 자극적인 음식 섭취, 잘못된 생활습관, 스트레스 등이 주요 원인으로 꼽힌다. 음식을 섭취한 후에 바로 눕거나 잠을 자는 경우에도 발생할 수 있다.

건강보험심사평가원에 따르면 2019년 한 해 동안만 약 300만 명의 환자가 역류성식도염으로 병원을 찾았다. 역류성식도염 환자는 꾸준히 증가하는 추세로, 2015년 260만 4297명, 2017년 285만 463명, 2019년 299만 6031명으로 집계됐다. 2019년 기준 50대 환자가 23.2%로 가장 많았으나 60대 21.9%, 40대 15.8%, 70대 13.6%, 30대 12.5%로 전 연령대에 환자가 고루 분포한 양상을 보였다.

역류성식도염의 증상은 일상생활에서 큰 불편을 느낄 수 있기 때문에 빨리 치료하는 것이 중요하다. 치료는 주로 약물치료를 진행하며, 위산 분비 억제제를 복용한다.

초기에는 약물치료를 통해 호전이 될 수 있지만, 역류성식도염의 원인이 생활습관과 밀접한 관련이 있으므로 생활습관 개선이 이루어지지 않으면 재발할 확률이 매우 높다.

역류성식도염 환자들은 완치를 위해서는 식습관과 생활습관의 전반적인 개선이 필요하다. 기름지거나 자극적인 음식과 카페인 함량이 높은 음료를 줄이고 과음이나 흡연도 줄이는 것이 좋다. 음식 섭취 후 바로 눕는 습관이 있다면 고쳐야 한다.

역류성식도염을 치료하지 않고 방치하면 만성 역류성식도염으로 발전할 수 있으며, 궤양이나 식도가 좁아지는 식도 협착 증상이 나타나기도 한다. 또한, 반복적인 식도염은 식도암으로 이어질 수 있어 반드시 치료해야 한다.

휴람 의료네트워크 세란병원 내과 장 부장은 “최근 식생활의 서구화와 복부 비만 등으로 역류성식도염으로 병원을 찾는 사람들이 증가했다”라며 “역류성식도염은 약물 치료를 하면 증상이 완화되는데 환자들은 증상이 완화되면 관 잘아진 줄 알고 다시 예전의 생활습관으로 돌아가곤 한다”고 전했다.

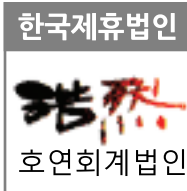
이어 장부장은 “역류성식도염은 재발률이 매우 높고 식습관과 생활습관을

바꾸지 않으면 증상이 더욱 악화될 수 있으므로 약물치료와 함께 생활습관을 개선해야 한다”라며 “또한 식도염이 반복되면 식도 점막 세포가 변형되면서 식도암을 유발하기도 하므로 정기적인 위 내시경을 통해 예방하는 것이 중요하다”라고 강조했다.

“역류성식도염” 및 그 밖의 휴람에 대한 궁금한 점이 있으시다면 휴람 해외 의료사업부 김 수남팀장에게 문의하시면 자세한 안내를 도와드릴 것입니다. 휴람이 상담부터 병원선정 → 진료예약 → 치료 → 사후관리까지 보호자로서 도와드릴 것입니다.

- ◎ Kakao ID : huramkorea
- ◎ 미국, 캐나다 무료 (Call Free): 1-844-DO-HURAM (1-844-364-8726)
- ◎ 직통전화: 070-4141-4040 / 010-3469-4040
- ◎ 이메일 : huram@huras.kr

M 이명원 회계사 MW LEE, CPA P.C.



이명원 회계사
한국 공인 회계사
미국 공인 회계사

MW LEE, CPA P.C. 대표
호연회계법인 국제조세 본부장

(전) 삼일회계법인 근무
(전) 한국 공인회계사회 세법 강사
(전) Rucci, Bardaro & Barrett P.C. 근무

“한국과 미국의 세무를 한번에!”

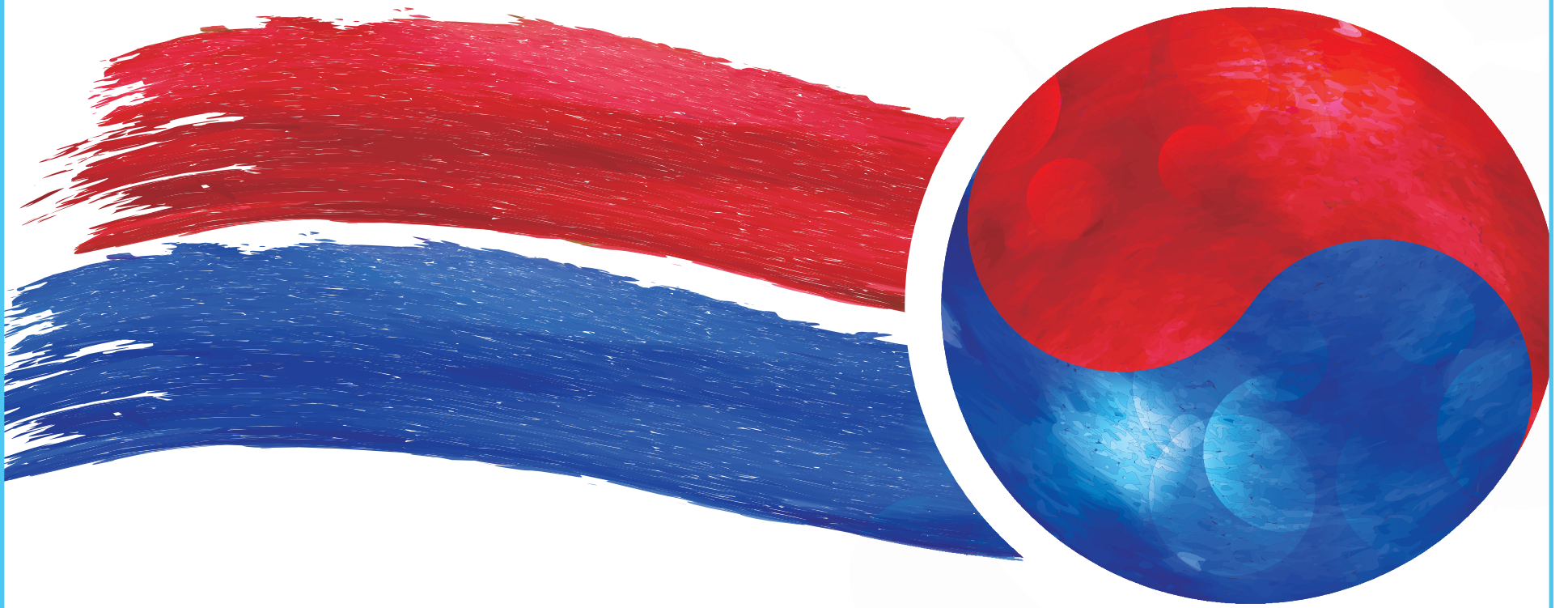


- 한국과 미국의 개인 세금보고 / FBAR / FATCA 보고
- 한국과 미국의 법인 세금보고
- 양도, 상속, 증여 절세 대책
- 한국 개인 및 법인의 미국 지사 설립 / 관리
- 한국 개인 및 법인의 한국 지사 설립 / 관리
- 한국과 미국의 본사 보고서 작성
- 한국과 미국의 회계기준에 의한 회계감사 보고서 / 검토 보고서 작성



617.455.8073
mwl@mwleecpa.com
1318 Beacon St. #12(right)
Brookline, MA 02446

온라인 통일강연 : 김용현 주보스턴 총영사와 의 대화



6.15 남북정상회담 20주년 기념 〈한반도 평화: 비전과 현황, 전망〉

일시: 6월11일 (목) 4:00 - 5:00

ZOOM ID: 824 5807 7874

Password: 806918

<https://us02web.zoom.us/j/82458077874?pwd=YkZSNmllZmhqWHJBSG9FN0NOOVlyQT09>



김용현 보스턴총영사

[김용현 보스턴총영사 약력]

- 서울대 외교학과 졸업
- 1990년 외교부 입부
- 1999년 주미국대사관
- 2003년 국가안전보장회의 사무처 행정관
- 2005년 주중국대사관
- 2008년 외교부 한미안보협력과장
- 2009년 주뉴욕총영사관
- 2012년 주이라크대사관 (주아르빌 총영사)
- 2014년 외교부 한반도평화교섭본부 부단장
- 2016년 외교부 평화외교기획단장
- 2018년 주보스턴총영사



민주평화통일 자문회의의 보스턴 협의회

영민 엄마와 함께하는 재정계획 (579) 더 큰 부자가 되는 이유

이명덕, Ph.D., Financial Planner
& Registered Investment Adviser (RIA)
Copyrighted, 영민엄마와 함께하는 재정계획
All rights reserved
www.billionsfinance.com
248-974-4212



주식시장이 연일 요동치고 있다. 시장이 폭락하는 소식에 투자자 마음도 불안하고 두려워진다. 일부 투자자는 잠도 편히 잘 수가 없다. 그러나 이런 투자자는 사실 행복한(?) 사람이라고 말할 수 있다.

미국 인구의 절반인 50%가 주식시장에 투자한 돈이 한 푼도 없다. 주식시장이 폭락해도 전혀 상관없는 것이다. 주식시장에 투자한 50%도 많은 돈이 시장에 투자된 것이 아니다. 부자 탑 10%가 주식시장 85%를 차지하고 있기 때문이다. 코로나바이러스로 주식시장이 폭락했다는 의미는 '투자자가 보유하고 있던 금융자산을 팔았다' 라는 것을 의미한다.

부자는 이런 좋은 기회를 놓치지 않는다. 한마디로 싼 가격으로 주식을 살 수 있기 때문이다. 코로나가 얼마나 지속하는지는 아무도 모른다. 그러나 분명 종식되는 날이 온다. 그러면 부자는 저렴하게 산 주식이 회복하고 상승하면 더욱더 큰 부자가 되는 것이다. 이와 반면 가난한 사람은 그야말로 맨주먹으로 처음부터 다시 시작해야 하는 어려움을 겪을 수 있다.

금융위기로 주식시장이 50% 이상 폭락한 적이 있었다. 집값과 자산은 대폭락했고, 3

천만 명이 직장을 잃었으며, 5천만 서민들은 극빈자가 되었다. 그러나 투자자가 폭락했던 그 시점(3/9/2009)에 주식시장(S&P 500 Index Fund)에 \$10,000을 투자했다면 올해(2/19/2020) 투자한 돈이 무려 \$62,888(Dow plummets 2,000 points, oil prices drop as global recession concerns mount, Jessica Menton, USA Today, March 9, 2020)로 불어났다. 현재 코로나로 주식시장이 폭락했어도 나의 투자 돈은 크게 불어난 것이다.

주식시장은 한 아이가 요요를 하며 언덕을 올라가는 것과 비슷하다. 여러 가지 이유로 주식시장은 오르고 내림을 반복한다. 그러나 언덕을 올라가고 있기에 한 지점에서 요요의 최저점이 지나온 최고점보다도 높은 지점에 있을 수 있다. 이것이 투자해야 하는 이유이다. 10년 전 닌자 존스는 약 11,000이었는데 지금(4/24/2020)은 23,500에서 오르락내리락한다. 최소 2배 이상이 증가한 것이다.

주식시장 폭락이 두려워서 투자하지 않고 적금이나 저축한 돈은 불어나지 않는다. 오히려 물가 상승으로 20년 정도가 되면 돈의 가치는 절반이 된다. 투자하지 않는 사람의 이유 중 하나는 '투자는 도박' 이라고 생각하는 사람이 있다. 이것은 잘못된 생각이

다. 주식시장이 도박이 아니라 투자자가 투자를 도박처럼 하기 때문이다. 요즘에는 누구나 손쉽게 투자할 수 있다. 돈이 많건 적건 상관하지 않고 어느 회사 주식을 살 돈만 있으면 투자할 수 있다. 투자할 때 투자하는 상대방이 보이지 않는다. 주식시장에는 대학교에서 정식 재정(Finance)을 공부하고 하루 많은 시간을 투자하는 일에 종사하는 사람이 수없이 많다. 뮤추얼펀드를 운용하는 사람, 각종 연금을 운용하는 사람, 등 평생 투자에 시간을 보내는 직업으로 일하는 사람들이다.

일반 투자자가 어떤 회사를 선정해서 투자한다는 것은 이런 투자 전문가들과 경쟁해야 한다는 사실을 알아야 한다. 이런 사람들과 경쟁에서 과연 이길 수 있을까? 운동 경기를 직업으로 가진 사람과 같은 운동으로 경쟁해서 이길 수 있을까? 한마디로 매우 어려운 일이다. 그런데 일반 투자자는 이런 사람들과 경쟁해서 돈을 벌 수 있다고 생각한다. 누가 투자하는지 상대방이 눈에 보이지 않기 때문이다. 여기에 금융회사는 일반인도 직접 투자하라고 부추긴다. 너도나도 투자해야 금융회사가 돈을 더 쉽게 벌 수 있기

때문이다. 세상이 코로나바이러스로 어수선하다. 하루의 일상생활이 코로나로 시작해서 코로나로 끝난다고 해도 과언이 아니다. 그러나 위기는 기회라고 말한다. 부자가 계속 부자가 되고 가난한 사람이 가난에서 헤어나지 못하는 이유(A Rising Market Doesn't Enrich Everyone, WSJ, March 9, 2017)를 설명했다. 한마디로 주식시장에서 받을 수 있는 수익률을, 투자하지 않아서 받지 못하기 때문이라고 설명한다.

주식시장은 오르고 내림을 반복하지만 결국에는 새로운 기록으로 증가한다. 이유는 간단하다. 수없이 많은 회사 중에서 누군가가 수익을 창출하면 투자자는 이러한 수익을 기대하며 끊임없이 투자하기 때문이다. 투자하지 않고 받는 봉급이나 자영업 수익은 한계가 있다.

투자의 귀재인 워런 버핏은 '잠을 자는 동안에도 나의 자산이 불어나야 한다. 그렇지 않으면 죽을 때까지 일해야 한다.' 라고 언급했다. 자그마한 돈이라도 왜 투자해야 하는지와 제대로 하는 투자가 얼마나 중요한지를 곰곰이 생각해 볼 필요가 있다.



화랑도(花郎徒)와 성(性) 그리고 태권도(跆拳道) 화랑세기(花郎世紀), 15세 풍월주(風月主) 유신(庾信公(5))

이 칼럼은 본지의 편집방향과 다를 수 있습니다

박선우 (박선우태권도장 관장)

일의 기록,
“... 유인제가 황제의 칙명을 받들고 숙위宿衛하던 사찬 김삼광과 함께 당항진에 도착했다. 왕이 각각 김인문에게 성대한 예식으로 맞게했다”

유인제는 당나라 장수이고, 김인문은 문무왕의 동생이다. 그리고 사찬은 8등급의 관위이다. 열 두세살 정도의 소년이 사찬의 관위로 당나라 황제의 칙사를 수행하여 귀국하고 있다는 기록이다. 과연 가능할까?

뿐만 아니라 삼광에 관한 기록은 신문왕 재위시에도 나오는데(삼국사기, 신라본기 신문왕3년, 봄 2월, 683년),

“**(신문왕이) 순지(順知(29))**를 중시로 삼았다. 일길찬 김흠운(金欽運(30))의 작은 딸을 맞아 아들여부인으로 삼았다. 먼저 이찬 문영(文穎)과 파진찬 삼광(三光)을 보내 기일을 정하고, 대야찬 지상(智常)을 보내 납채를 하였는데... 하략...”

일길찬은 7등급이고, 이찬은 2등급이며, 파진찬은 4등급이고, 대야찬은 5등급이다. 앞서 인용한 삼국사기의 기록도 모순이 있지만 123세의 소년이 8등급이었다가 14.5년 뒤에 단계를 승진해서 26세의 젊은이가 진골만이 될 수 있는 파진찬이 되어 있다. 과연 가능할까? 이 기록은 가능하다고 본다. 역사 속에는 왕족이 아니면서 벼락 출세를 한 인물들이 여러군데서 등장한다. 조선시대, 세조 재위시 남이는 26세에 공조판서를 거쳐 27세에 병조판서가

되기도 했다. 참고로 그의 할머니는 태종 이방원의 딸이 정진(貞善)공주이다. 심지어 현대사에도 30대에 육군참모총장을 지낸 인물들이 원용덕, 백선엽, 정일권, 장도영 등 다수 있다)

삼국사기 나오는 이런 기록들을 종합해볼 때 삼광은 지소가 낳은 아들이 아님이 분명하다. 그리고 앞서 화랑세기를 통해서 김유신의 네 딸의 이름을 본비와 같이 그들은 삼광과 함께 광자(光者) 돌림을 쓰고 있었다. 그래서 지소가 아닌 영모가 낳은 아들이었음이 확실해진다. 그리고 막내가 아니면 늦둥이였을 가능성도 크다. 그는 문무왕 재위(661~681년) 시에는 나마(11등급), 사찬(8등급)으로 등장한다. 그리고 신문왕 재위(681~692년) 시에는 파진찬(4등급)으로 모습을 보인다. 김유신과 영모가 결혼한 해가 612년이니, 만일 삼광이 만아들로 태어났다면 50대 중반의 나이에 고작 나마(11등급)의 관위에 있었고, 또한 70대의 나이에 고작 파진찬(4등급)의 관위에 있었다는 것이 된다. 그래서 삼광은 김유신과 영모의 막내였을 가능성이 크다고 본다. 결론적으로 612년, 김유신의 15세 풍월주의 위에 오르면서 결혼한 영모와의 사이에서 4녀1남으로 진광, 신광, 직광, 영광 그리고 아들 삼광을 낳았고, 김유신이 환갑을 맞은 해인 655년에 태종무열왕 김춘추의 셋째 딸 지소를 맞이하여 원술, 원정, 장이, 원광 등 네 아들을 낳았다.

298)천존은 김천존(? ~ 679)으로 김유신과 함께 백제 도살성을 공격하였고(649년, 진덕여

왕3년), 또한 660년 황산벌 전투에서 백제의 계백을 격파하는데도 참전하였다. 문무왕 19년(679년)에는 중시의 벼슬도 하였다.

299) 순지는 천존을 이어 신문왕3년(683년) 봄 2월에 중시로 임명되었다.

300) 김흠운은 태종무열왕 김춘추의 딸 요석공주의 첫 남편이다. 655년 조천성(현 충청북도 영동군) 전투에서 백제군의 공격을 받고 전사하였다. 그 후 요석공주는 원효대사와 결혼하여 설총을 낳았다. 김흠운의 부모는 집찬 김달복과 정희(김유신의 누이)이다. 흠운은 8세 풍월주 문도의 휘하에서 무예를 익혔고, 나라를 위하다 죽어간 화랑들의 이야기를 들으며 자신도 그들처럼 싸우다가 명예롭게 죽겠다는 다짐을 하면서 무예수련에 전력을 다했다. 그는 요석공주와 함께 두 딸을 두었는데 그중 한명이 신문왕의 계비(신문왕후)가 되었다. '흠들의 난' 으로 폐비가 된 신문왕의 첫째 왕비는 김흠돌(흠운과 흠들은 형제간인데 누가 형인지 알 수 없다)의 딸이다. 신문왕과 신문왕후 사이에서 태어난 장남 김이흥은 제32대 효소왕이고, 차남 김흥광은 제33대 성덕왕이다. 그들 아래로 두 아들 김근질과 김사중이 있다.

참고문헌: 삼국사기, 삼국유사, 화랑세기 - 신라인 그들의 이야기(김대문 저, 이종욱 역주 해, 소나무), 화랑세기 - 또 하나의 신라(김태식, 김영사),

한국사데이터베이스(db.history.go.kr)

문무왕6년은 서기 666년이다. 김유신과 지소는 655년 12월에 결혼하였다(삼국사기). 삼광이 그들의 아들이라면 66~77년생으로 봐야 한다. 그리고 나마는 당시 신라 17관등 중 11등급이었다. 즉, 10살 정도의 소년이 나마의 관위에 있으면서 당나라로 들어가 황제의 숙위를 했다는 것이다. 과연 가능할까?
또한 같은 삼국사기(문무왕8년, 668년 6월 12



여러분의 관심을 사랑합니다!

정부 대표에 대한 여러분의 관심을 말하는 것입니다.

제 자신과 지역사회에 변화를 일으키는 원동력이기도 합니다. 센서스 인구 조사는 10년마다 미국에 거주하는 모든 사람을 빠짐없이 정확히 집계하기 위해 시행됩니다. 이 집계 결과로 모든 정부 대표의 규모가 책정되고, 우리의 요구 사항을 확실히 반영하는 데 도움이 됩니다.

우리가 해야 할 일은 몇 가지 간단한 질문에 답하는 것입니다. 관심으로 큰 변화를 만들 수 있습니다.

**2020CENSUS.GOV/ko 에서
센서스 인구조사에 응답하세요.**

이 광고는 미국 인구조사국 자금으로 제공됩니다

**우리가
만드는 미래
지금 시작하십시오 >**

United States®
**Census
2020**



NAMU • 나무

국제기능올림픽 목재분야 금메달리스트
대통령 훈장 수훈/15년 이상의 경력

SERVICE

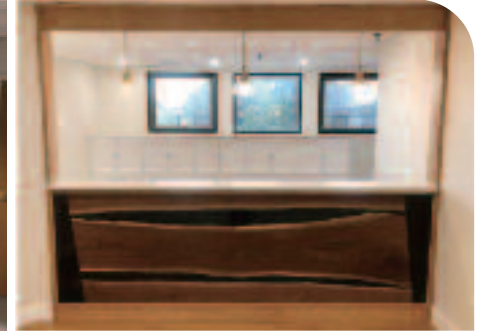
- 주방, 욕실, 방, 베이스먼트 리모델링
- 집, 상점 레노베이션
- 커스텀 캐비닛, 바닥, 데크
- 원목 테이블, 가구

WHY NAMU

- ✓ 정직하고 디테일한 견적
- ✓ 고객과 지속적인 대화를 통한 진행
- ✓ 철저한 시간 약속과 빠른 공사



BEFORE



AFTER



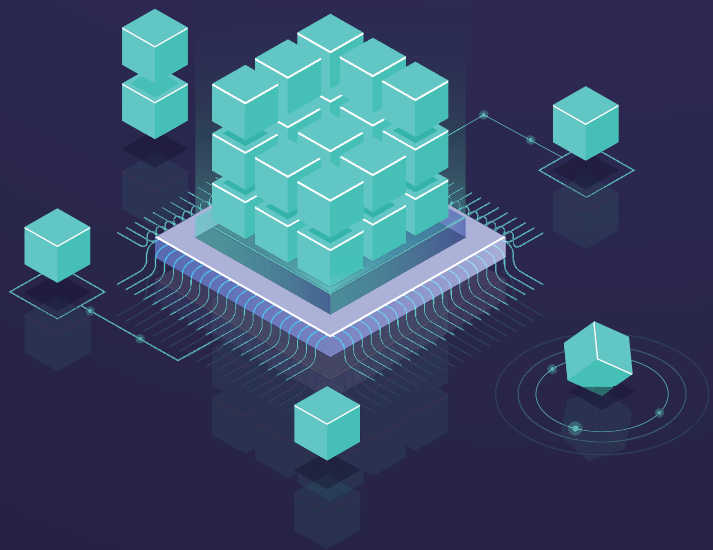
무료
견적상담

www.namuma.com
info@namuma.com / 617-775-4771
58 Pulaski St, Peabody, MA 01960

견적부터 마무리까지 확실하게 책임지고
양심적으로 프로젝트를 진행합니다
(MA 전지역, NH 일부지역 공사)

PHOENIX BUSINESS COMPUTING

Data driven Workflow Management Solutions from Experts
데이터를 사용한 업무 관리 프로그램 전문회사



Phoenix Business Computing, LLC has been building, supporting, and consulting hundreds database related projects for top enterprises and mid-size companies in US in the past 20 years.

Please contact us if you have:

- A project that has been stalled due to:
 - Not clearly defined scope and no project leadership support
 - Budget constraints (expensive to hire outside vendors)
 - Lack of internal database process experts or no internal support staffs
- An immediate need to support:
 - Existing applications, enhancements, or adding new feature
 - Sharing data from various sources and different data formats
 - Automation of data manipulation, integration, and delivery
 - Dynamic reports and timely aggregated data summarizations.
 - Scheduled jobs
- A new project that will automate your workflow management process by sharing data and decisions among people involved.

No charges if no values delivered to your company

피닉스 비즈니스 컨설팅은 지난 20여년간 대기업 및 중소기업의 수백가지 데이터베이스 관련 프로젝트를 컨설팅에서부터 프로그램 제작 그리고 업무지원까지 해왔습니다.

다음과 같은 업무를 원하시면 저희를 찾아주세요:

1. 다음과 같은 이유로 프로젝트가 진전이 없는 경우
 - 업무 범위가 분명하게 설정되지 않았고 리더십의 지원도 없을 때
 - 외부 전문 데이터베이스 회사를 고용하기에는 예산이 부족할 때
 - 사내 데이터베이스 전문가 또는 지원 직원이 없을 때
2. 당장 지원이 필요한 경우
 - 기존의 어플리케이션이 있지만 새로운 기능을 더하거나 보강할 때
 - 다양한 소스와 다른 데이터 포맷 상태의 데이터를 공유하고자 할 때
 - 데이터 조정, 통합 그리고 발송을 자동화 하고자 할 때
 - 빠른 보고와 필요한 시기에 집계된 데이터 요약
 - 예정된 작업들
3. 데이터 공유와 관계자의 의사결정에 의한 작업 관리 절차를 자동화할 새로운 프로젝트가 있을 때

귀하의 회사에 특별한 도움이 되지 못할 경우 돈을 부과하지 않습니다.

Lead Architecture: Taewon Jin
taewonjin@phoenixbc.com
603. 205. 6679