

김성균
변호사

160 main street
Stoneham, MA 02180
781.438.6170
www.songkimlaw.com

보스톤 코리아

BOSTONKOREA.com

백영주
부동산

주택 / 콘도
비즈니스 / 건물
617.921.6979
www.claspark.com

POSTMASTER: Send Address Changes to 161 Harvard Avenue, Suite 4D, Allston, MA 02134

전화: 617-254-4654, 팩스: 617-254-4210

ISSN 1554-6942



코로나바이러스로 경제가 중단된 후 올스턴 하버드어비뉴에는 최근들어 폐업을 하고 가게를 비우는 곳이 하나 둘씩 늘고 있다. 바이러스 위험이 감소되는 경우 경제재개는 아주 절실하게 필요한 상황이다

대형마트 코로나 감염 잇따라

우스터 월마트 직원 중 81명 확진 임시 폐점

(보스톤 = 보스톤코리아) 한새벽 기자 = 우스터(Worcester) 소재 월마트 직원 81명이 코로나바이러스 진단검사에서 양성 판정을 받는 등 대형마트에서 바이러스 감염이 잇따르고 있다.

특히 우스터 시에 146번 도로 옆 월마트에서는 4월 확진자가 급증하면서 400명 직원 전원을 상대로 진단 검사를 실시한 결과 무려 81명 무더기 감염이 확인됐다. 시의 확인 결과 우스터 매장은 직원들이 마스크를 착용하지 않았고 고객들에게도 마스크 착용을 권하지 않았던 것으로 드러났다.

우스터시는 이에 따라 이 매장에 대한 완벽한 방역을 지시하고 월마트 우스터 점 매장을 폐쇄했다. 우스터 시는 완전한 방역작업이 끝나고 시 인스펙터의 인스펙션을 통과한 후에 매점 개장을 허용하겠다는 방침을 밝혔다. 월 >>6면으로 계속

주지사, 5월 18일 경제 제한적 재개할 듯

미국 50개주 중 43주는 이번주말 경제 재개 바이러스 관련 각종 지표 감소 조건 맞아야

(보스톤 = 보스톤코리아) 장명술 기자 = 매사추세츠주는 5월 18일부터 부분적으로 일정 사업체의 경제 재개를 시작할 예정이다.

찰리 베이커 주지사는 6일 질레트 스타디움에서 신규 감염자와 입원율이 계속해서 감

소하는 경우 향후 몇 주 안에 제한적인 형태이지만 일부 경제 정상화를 희망하고 있다고 밝혔다.

주지사는 “좀더 안전한 사업체부터 시작하는 단계적인 재개는 매일 이야기하는 주요

코로나바이러스관련 지표들이 지속적인 하락곡선을 그려야 시작할 수 있다”고 조심스런 견해를 내비쳤다. 그러나 어떤 분야 사업의 문을 열게 할 것인지 구체적으로 밝히진 않았다. 다만 주지사는 6일 마더스데이를 앞두고 화원 등 온라인 주문을 받는 업체의 직원들은 3-7명까지 근무할 수 있도록 허용했다.

매사추세츠 주에서는 >>6면으로 계속

이민법
상법
민·형사소송
이혼

성기주 변호사
Kiju Joseph Sung

617-504-0609
Cambridge Office
929 Massachusetts Ave.
Cambridge, MA 02139
www.lookjs.com

law@lookjs.com

보스톤 코리아

코로나 사태
여러분과 함께
이겨나가겠습니다

PREMIER REALTY GROUP
BOSTON

애나 정

최고의 전문가에게서
최상의 부동산 서비스를
제공 받으시기 바랍니다.

부동산 전국 1위

주택 · 콘도 · 비즈니스 · 빌딩 · 렌트

MA, NH, Korea licensed
Multi - Million Dollar Guild
CLHMS, CRS, CIPS, SRES, ABR

617.780.1675
anna@bostonpremierrealty.com

Residential
Commercial
Business
Investment
Property Management

PREMIER REALTY GROUP
REAL ESTATE

경험과 전문성으로 여러분의 소중한 자산을 책임지겠습니다

WWW.BOSTONPREMIERREALTY.COM

나원태: 617.642.3156
won@bostonpremierrealty.com

21 CENTURY 21

주택 | 콘도 | 커머셜
성실껏 도와드리겠습니다

CENTURY 21
REALTOR® 아일린 박

www.BostonParkRealty.com
Tel: 617.935.3241 | 카카오톡: Eileen0311
Email: EileenBostonRE@gmail.com

박기범 하버드 교수 온라인 통일 강연회

(보스톤 = 보스톤코리아) 편집부 = 민주평화통일자문회의 보스톤협의회(회장 한선우)는 하버드 의대 박기범 교수를 초청연사로 온라인 화상강연회를 5월 16일 토요일 개최한다.



2018년 시민협회 주최 영리더심심포지움에서 강연하고 있는 박기범 교수(보스톤코리아 자료사진)

박기범 교수는 신경외과의로 재미한인의사협회 북한프로그램 디렉터로 일하며 북한을 20여차례 방문해 대북 의료지원 활동을 해오고 있다.

이번 강연회는 <북한 코로나 대응과 남북관계 전망 - The Covid 19 Effect and the Prospect of Inter-Korea Relations>을 주제로 북한의료상황 등을 다룰 전망이다.

최근 김정은 국방위원장이 한동안 모습을 드러내지 않은 것이 코로나로 인한 것이란 추정도 있어 북한

을 20여 차례 다녀 온 박교수의 강연에 관심이 모아진다. 강연회는 토요일 오후 4시 Zoom을 통하여 한인들 누구나 참석할 수 있고 화상참여로 질의 문답도 가능하다. bostonkorean@hotmail.com

국기원 유튜브 태권도 시범 생방송

(보스톤 = 보스톤코리아) 편집부 = 국기원은 유튜브 생방송으로 태권도 시범을 보이며 코로나바이러스(CORVIDD-19)으로 힘든 세계인에게 위로와 희망의 메시지를 전달한다.

회(한선우 회장)는 2032년 올림픽 남북 공동 개최를 기원하는 국기원 행사를 보스톤에서 공연 계획 중이었으나 코로나바이러스로 공연이 보류되자 유튜브 실시간 라이브 시범 공연을 진행한다.

권도한마당 개막식에서 선보인 작품을 기초로 재구성된 공연이다. 시범 공연은 5월 15일 금요일 오후 10시(미 동부시간) 국기원 유튜브 채널 www.youtube.com/user/kukkiwonpr을 통해서 실시간으로 방송된다. bostonkorean@hotmail.com

19기 보스톤 민주평화통일 협의

이번 행사는 2019년 평창 세계태



보스톤필하모니아 방콕 음악회 '고향의 봄'

(보스톤 = 보스톤코리아) 편집부 = 보스톤필하모니아(대표 장수인)가 코로나바이러스 사태로 힘든 상황을 겪고 있는 한인들에게 위로를 전하는 챔버 협연 '고향의 봄'을 연주했다.

장수인 대표는 "서로의 안부가 너무도 걱정이 되고 앞날의 희망이 저 먼 곳에 있는 어려운 시간입니다. 누군가의 사랑하는 사람을 너무도 많이 잃었습니다."라며 "창밖의 아름다운 봄을 모두와 함께 하고 싶은 마음으로 필하모니아 보스톤 챔버오케스트라의 한인음악인들이 희망의 곡을 준비했습니다."라고 말했다.

챔버 오케스트라 연주 단원 모두가 집에서 원격으로 연주한 것을 편집해 만들었기에 '방콕연주회'라 이름한 이 고향의 봄은 음악과 함께 연주자들의 표정까지 모두 볼 수 있어 색다른 느낌을 선사한다.

특히 장대표는 "각자의 자리에서 한마음으로 연주한 이 곡을 준비하며 서로가 얼마나 소중한 존재인지 절감했다"며 곧 평범한 일상으로 돌아가길 소망한다고 전했다.

이번 연주회에는 김현정(1바이올린, 음악감독), 민조현(1바이올린), 임창호(2바이올린), 이지영(2바이올린), 천민정(비올라), 이현민(첼로), 강주희(플룻), 김은형(클라리넷)씨가 참가했다.

<https://youtu.be/p4nHhAE92qM>
www.philharmoniaboston.com
bostonkorean@hotmail.com

<진료 과목>
 * 일반 치과 * 잇몸 질환 치료
 * 신경 치료 * 보철 전문
 * 보복스&필러

주요 보험
 Delta, BCBS, Aetna,
 Cigna, MetLife,
 MassHealth,
 etc.

케임브리지 덴탈

큰 웃음을 드립니다

Cambridge Dental Associates
 126 Inman Street
 Cambridge, MA 02139
 (617) 492-8210
 한국어 진료 상담 가능

**형사법
 상법/회사법
 유언장/ 상속
 민사법
 부동산법**

스티븐 김 변호사
 보스톤 검사 경력
 (Steven S. Kim)

617.879.9979
stevenkimlaw.com

The Law Office of Steven S. Kim
 2001 Beacon Street, Suite 101,
 Boston, MA 02135
Steven@stevenkimlaw.com

매사추세츠 골프 7일부터 허용

(보스톤 = 보스톤코리아) 한새벽 기자 = 매사추세츠주는 이번 주 목요일인 7일부터 제한적으로 골프를 허용한다.

지금까지 골프코스는 비핵심 사업체로 분류되어 골프장 소유주 외 직원들과 외주업체들은 “골프장 잔디 관리 등 만 허용됐다.

팩스톤 소재 케틀부룩 GC와 웨스트 보일스톤 소재 와주셋GC는 주지사의 명령과 관계없이 이번 주말 코스를 개방하겠다고며 주지사에 반발했다. 이 기사와 관련 댓글을 단 독자들은 상당수가 사회적 거리두기를 유지하면서 골프를 즐길 수 있지 않느냐는 의견이었다.

뉴햄프셔 또한 5월 11일부터 골프코스 운영을 허용함에 따라 매사추세츠는 미국내에서 유일하게 골프코스를 허용하지 않는 주가 되는 부담을 안게 됨에 따라 주지사는 골프코스 개방을 허용한 것으로 보인다.

매사추세츠주는 골프코스 운영을 허용하면서 4인까지만 모일 것을 주문하고 반드시 사회적 거리두기 가이드라인을 준수할 것을 요청했다. 또한 클럽하우스와 프로샵 운영은 금지되며 화장실도 폐쇄된다. 골프카트와 캐디의 운영은 금지된

다. 다음은 골프장과 관련된 사회적 거리두기 가이드라인이다.

각 골프클럽은 보안 요원을 지정해 사회적 거리두기를 엄수하도록 해야 한다. 골프 외 기타 엔터테인먼트와 관련된 직원은 근무할 수 없다.

모든 직원은 반드시 마스크 착용 할 것

클럽하우스, 프로샵, 레스토랑, 백룸, 락커룸 등은 폐쇄.

캐디 허용안됨

골프카트 허용안됨

푸시 카트는 허용됨

골퍼들은 반드시 6피트의 거리두기를 지켜야 함

플레이어는 4명 넘게 허용하지 않음.

회원 골프클럽의 게스트는 현장의 보안요원이 결정함

프라이빗 골프클럽은 비회원도 예약 가능

보수유지 요원은 골프코스에서 허용

티타임은 반드시 그룹간 15분 시간차 뒤야 함.

골퍼들은 티타임 15분 전까지 자신의 차에 대기해야 하며 골프가 끝나면 바로 차로 가야 함.



온라인 페이먼트 또는 원격 페이가 가능해야 함

모든 골퍼들은 자신의 클럽을 사용해야 함, 렌탈 불가

플렉 스틱은 손대지 말아야 함, 홀라이너가 있어 홀에서 볼을 꺼내지 않도록 해야 함.

벙커 갈퀴는 사용 불가, 볼 씻기 장치도 사용 불가.

퍼팅연습그린, 드라이빙랜지, 치핑 연습장 등 허용 안함.

모든 골프장은 손 세정제 구비해야 함.

hsb@bostonkorea.com



미셸 우 시의원, 항체 테스트 양성 사실 밝혀

(보스톤 = 보스톤코리아) 한새벽 기자 = 미셸 우 보스톤 시의원이 코로나바이러스(COVID-19) 항체 검사를 한 결과 양성 판정을 받았으며 코로나바이러스 진단검사에서는 음성이 나왔다고 4일 밝혔다.

우 시의원은 트윗을 통해 자신이 매사추세츠 제너럴 병원(MGH)에서 무작위 항체검사 대상으로 선정돼서 지난주 검사를 실시했으며 3일 항체검사와 코로나바이러스 검사 결과를 받았다고 알렸다. 항체는 양성이며 진단검사는 음성이란 의미는 “나도 모르는 사이에 언젠가 코로나바이러스에 감염됐다는 것”이라고 말했다.

매스제너럴은 증상없이 코로나바이러스가 감염된 사람의 비율을 측정하기 위해 항체 연구를

시작했다. 보스톤 시와 협력으로 진행되는 이 항체검사는 보스톤 내 1천명의 주민들의 혈액을 채취해서 항체를 검사한다. 연구진들은 이 검사를 기초로 정책담당자들이 언제 안전하게 경제를 재개할 수 있는지 판단할 수 있도록 한다는 게 목표다.

마티 월시 시장은 지난주 이 항체 검사는 “보스톤 사회에 코로나바이러스의 진정한 감염 실태를 잘 알 수 있도록 할 것”이라고 밝혔다. 그러나 베이커 매사추세츠 주지사는 항체 검사 신뢰도 문제를 들며 이 검사의 확대를 거부했다.

5월 4일 현재 보스톤에서는 9,900명의 코로나바이러스 확진자가 발생했으며 총 426명이 사망했다. hsb@bostonkorea.com

SAT Plus

맞춤식 교육 Mathematics • Verbal • Testing Skill

SAT Plus Spring Schedule 2020

3/21 - 5/30(saturdays)

Class	Time
MATH IIC(SATII)	9:00 AM - 11:00 AM
CHEMISTRY(AP/SATII)	11:30 AM - 1:30 PM
BIOLOGY(AP/SATII)	2:00 PM - 4:00 PM
MATH IC(SATII)	5:00 PM - 7:00 PM

SAT Plus Summer Schedule 2020

Class	Time
SAT I prep	8:00 AM - 12:00 PM 7/6 - 7/24(Monday-Friday)
SAT I prep	8:00 AM - 12:00 PM 8/3 - 8/21(Monday-Friday)
Afternoon sessions	To be announced

SATI 및 SATII 준비 전문학원

SATPLUSTUTORING.COM

TEL: 781-398-1881

393 Totten Pond Rd #101, Waltham, MA 02451



Rocky Hill School 과학 및 수학 교사
Disciplinary Committee
MIT 생물학 학사학위
Who's Who Teachers of America
-1982년 선출
Tandy Award Finalist
수학 및 과학 분야 우수교사 선정
제1회 (2002년) SAT I 및 SAT II 개인교수

“항상 Tutoring이 가능합니다!!”

English Writing, Biology, History, Chemistry, Math, Physics

10년 이상의 지도경력으로 우수한 학생을 배출하신 헌심한 선생님이 항상 지도하시고 계십니다.

베이커 주지사 매사추세츠 마스크 착용 의무화 명령

위반시 \$300 벌금, 지역 경찰들에게 단속 권한

(보스톤 = 보스톤코리아) 한새벽 기자 = 매사추세츠 주민들은 앞으로 사업체 방문시, 대중교통 탑승 시 또는 야외에서 마스크 착용을 의무화해야 한다.

찰리 베이커 주지사는 5월 1일 모든 매사추세츠 주민의 마스크 착용 의무화를 명령하고 5월 6일부터 본격 시행하기로 했다.

“사회적 거리두기를 할 수 없을 경우 얼굴을 가리는 것은 바이러스 감염을 막을 수 있는 아주 쉽지만 핵심적으로 중요한 일” 이라고 주지사는 강조했다.

마스크 착용을 거부하는 사람들은 최고 \$300에 달하는 벌금형에 처해질 수 있으며 이에 대한 단속권은 각 지역 경찰들이 가질 수 있도록 했다.

주민들은 상대방으로부터 6피트(2미터) 거리를 둘 수 없는 경우 자신의 코와 입을 가려야 한다. 얼굴을 가리는 도구는 꼭 마스크가 아니어도 티셔츠 등의 임시적인 가리개여도 상관없다. 얼굴 가리개 또는 마스크는 2세 이상이면 모두에게 적용되며 2세 이하 또는 마스크 착용이 금지되는 질병을 가진 사람들에게는 적용되지 않는다.

베이커 주지사는 사람들이 N95 마스크 또는 의료진들이 의존하는 다른 종류의 마스크를 반드시 구입할 필요는 없다고 당부했다.

베이커 주지사는 그동안 마스크 착용을 권유했지만 의무화하지는 않았었다. 반면 메인과 커네티컷 주지사는 공공장소에서 마스크 착용을 의무화했다. 로드아일랜드와 버몬트는 근로자들에게 마스크 착용을 의무화 했고 뉴햄프셔는 마스크 착용 관련 조치를 취하지 않고 있다.

그동안 각 타운 등은 자체적으로 마스크 착용을 의무화했으며 알링턴과 홀리스턴은 자전거 및 조깅 시에도 마스크 착용을 의무화하기도 했다. 윈스롭과 마블헤드는 최고 \$1000의 벌금을 부과하는 강한 조치를 내렸다. 보스톤글로브는 매사추세츠 주내 약 60여개 타운에서 이미 마스크 착용을 의무화했다고 전했다.

특히 매사추세츠주는 지난 3월 중순부터 경제 중단, 휴교령, 자택머물기 경고 등 강력한 사회적 거리두기를 시행한 후 1달 반이 경과한 지금에도 여전히 매일 2천여명에 가까운 확진자가 증가하고 있어 이에 대한



찰리 베이커 주지사는 5월 1일 모든 매사추세츠 주민의 마스크 착용 의무화를 명령하고 5월 6일부터 본격 시행하기로 했다

의문점이 높아가는 상태였다. 결국 무증상으로도 감염이 가능한 코로나바이러스를 적극적으로 차단하는 가장 적극적인 방법은 마스크 착용의 의무화란 것을 매사추세츠 보건부 관계자들은 이제서야 체득한 것으로 파악된다. 4월 30일까지 매사추세츠에서는 총 3,562명이 사망했으며 30일 1940명의 신규확진자가 발생해 누적 사망자는 62,205명으로 집계됐다. hsb@bostonkorea.com

마스크 6일부터 의무화, 알아야 할 것들

(보스톤 = 보스톤코리아) 한새벽 기자 = 매사추세츠 마스크 의무화가 6일 오늘부터 시작된다. 실내외 공공장소에서 충분한 거리두기(6피트)를 할 수 없을 경우 마스크를 써야 한다.

기본적인 규정은 무엇인가. 대중교통, 실내외 공공장소 또는 사업체에서 6피트 거리를 유지할 수 없을 경우 마스크를 착용해야 한다. 꼭 마스크 뿐만 아니라 얼굴 가리개이면 가능하다.

조깅하는 사람도 해야 하나? 조깅하는 사람, 자전거를 타는 사람 모두 어느 순간 다른 사람과 6피트 안에 있을 수 있으므로 마스크를 착용해야 한다.

마스크 착용이 면제되는 사람이 있나?

마스크를 써서 안되는 질환이 있는 경우 쓰지 않아도 된다. 2세 미만의 어린이는 마스크를 쓰지 않아도 된다. 다시 말해 2세 이상이면 마스크를 써야 한다는 것이다. 하지만 2-5세까지의 경우 마스크 착용을 권장하지만 부모의 판단 하에 마스크 착용을 선별할

수 있다. 마스크 미착용시 벌금은? 마스크를 착용하지 않는 경우 최고 \$300 이상의 벌금을 받는다. 단속은 모든 지역 경찰들이 할 수 있다.

마스크를 만들 수 있나? 꼭 마스크 뿐만 아니라 스카프, 또는 밴드 등 입과 코를 적절하게 막을 수 있는 얼굴 가리개이면 가능하다.

언제 이 마스크 착용 규정이 종료되나?

마스크 착용 규정은 주 비상사태가 해제되거나 이 규정이 철회되거나 둘 중 먼저 내려지는 것이면 해제된다.

마스크를 착용하면 6피트 규정은 적용되지 않는가?

행정명령에서 6피트를 유지할 수 없을 경우 마스크를 착용하라고 했지만 마스크를 착용하면 6피트 거리를 유지하지 않아도 되는 것의 의미가 아니다. 여전히 6피트를 유지해야 한다.

hsb@bostonkorea.com

나쁜 치아를 만났다면 좋은 의사를 만나야 합니다.

진료과목
일반치과
신경치료
잇몸질환치료
보철전문
보복스&필러

주요 보험
Delta, BC/BS, Aetna, Cigna, MetLife, etc...

한국인 진료 상담 가능
응급치료 가능

617.871.1482
Cambridge Dental Annex

Tel 617.871.1482
Fax 617.871.1483

서울장터 SEOUL JANGTEO

서울 유명호텔의 중화요리 Chef 를 초빙하여 뛰어난 맛으로 보답합니다.

깊은맛의 국밥은 오랜 향수를 달래줍니다.

대표메뉴

- 순대국밥
- 돼지고국밥
- 소고기국밥
- 짜장면/짬뽕
- 탕수육/깐풍기
- 양장피/팔보채

151 Brighton Ave. Allston, MA 02134 | (617) 254-2775
(구) 북경 in Allston

보스톤에서도 수백명 섰다운 반대 집회

"미국은 국가적으로 자살행위를 하고 있다"

(보스톤 = 보스톤코리아) 한새벽 기자 = 수백명의 군중들이 주청사 밖에서 매사추세츠 경제 봉쇄를 비판하는 항의 시위를 벌였다.

보수성향의 보스톤지역 라디오방송 진행자인 제프리 쿠너와 극우 성향의 지지자들은 4일 오후 1시경 주청사 앞에 모여, 코로나바이러스(CORVID-19)확산 방지를 위한 정책을 성토하며 비컨 스트리트를 점

유했다. 한국의태극기부대와 유사하게 미국성조기와 트럼프 2020 사인보드를 든 이들은 "섣다운을 끝내라", "모든 직업이 핵심직업", "언론이 바이러스다" 라는 팻말을 함께 들었다.

쿠너는 "둘러 말하지 않겠다. 미국은 국가적 자살행위를 하고 있다" 며 "교회는 닫혔고, 경제는 주저

앉고, 수천 사업체는 파산하고 문을 닫았다. 이것이 바이러스 때문인가? 기껏해야 전염성 강한 플루 정도이며 이것은 팬데믹이 아니다" 라고 말했다.

보수 성조기 집회의 한 축은 지난해 "스트레이트 프라이드 집회"를 주최했던 슈퍼해피판아메리카(Super Happy Fun America)다.

이단체는 "미국인들은 코로나바이러스에 대응한 정부의 전례없는 경제적 섣다운으로 인해 고통받고 있다. 시민들은 5월 4일 함께 모여 주

지사와 그의 무리들에게 헌법을 존중하고 사람들이 일자리로 돌아갈도록 요구하자" 고 목소리를 높였다.

대부분의 항의자들은 마스크를 착용하지 않았다. 한 팻말은 "진보 찰리 베이커 주지사가 바이러스" 라고 적기도 했다.

의사들과 감염병 전문가들이 끊임 없이 코로나바이러스 팬데믹 사태를 이야기하고, 올해들어 4천여명이 넘게 코로나바이러스로 사망했음에도 이들의 귀에는 이런 문제점이 들리지 않는 것처럼 보인다.

공중보건 전문가들은 물론, 심지어 전문가들도 성급하게 사회적 거리두기를 철회할 경우 어쩔 수 없이 새로운 창궐이 시작된다는 경고도 이들은 믿지 않았다.

이들에 대한 반대집회도 함께 벌어졌다. 마스크를 착용한 이들은 "상대 시위 참가자들이 마스크를 착용하지 않았으며 상대적으로 연령이 많은 것을 우려했다. 이들로 인해 제 2차 바이러스 팬데믹이 발생할 수도 있기 때문이다.



수백명의 군중들이 주청사 밖에서 매사추세츠 경제 봉쇄를 비판하는 항의 시위를 벌였다

보스톤코리아
BOSTONKOREA.com

영의 QR 마크를
스마트폰으로
스캔하시면
보스톤코리아
홈페이지로
자동 연결됩니다



Publisher & C.E.O
장명술 Myong Sool Chang

Writer
한새벽 SaeByuk Han
정성일 Sungil Jung
박현아 HyunAh Park
정선경 Sun Kyung Jung

Graphic Designer
정한웅 HanWoong Chung

Marketing
최성우 SeongWoo Choi

Web Master
정한웅 HanWoong Chung
김수정 SooJung Kim

Contribution part
신영각 YoungGak Shin
공정원 JungWon Gong
김은한 EunHan Kim
백영주 YoungJoo Paik
성기주 KiJoo Sung
신영 Young Shin
윤희경 HeeKyung Yoon
이명덕 MyoungDuck Lee
앤드류콕 Andrew Coak
앤젤라럼 Angela Um
정준기 JoonKi Jung
이선영 SunYoung Lee
소피아 Sophia
홍상상 HaSang Hong
이명원 Myung Won Lee
장동희 Donghee Jan
김화옥 HwaOk Kim
송동호 Dongho Song

& TV 사업국
617-955-9112

재휴일제 | 연합뉴스 | 미신협 회원사 | 세한연 회원사

hsb@bostonkorea.com



서울설령탕

한식 세계화의 종갓집이 되겠습니다

1245 Commonwealth Ave. Allston | 617.505.6771





다가오는 봄,
서울설령탕의 피자,
족발, 보쌈, 수육과 함께
각종 주류를 즐기세요!





서울설령탕 In Allston
1245 Commonwealth Ave, Allston
617.505.6771
SeoulBeefSoup.com



서울 on Beacon Hill
155 Cambridge St, Boston
617.873.8880
SeoulFoodBoston.com



가주 순두부

캔모어 지점 그랜드 오픈

영업시간 : 오전10시 ~ 밤10시까지



Korean Gourmet Food

2013, 2014년
보스톤 매거진 선정
한식 1위



캔모어 지점
636 Beacon St.
Boston, MA 02215
(617) 936-4252

얼스톤 지점
56 Harvard Ave.
Allston, MA 02134
(617) 208-8540

주지사, 5월 18일 경제 제한적 재개할 듯

▶▶1면에 이어서

6일 1,725명의 신규 확진자가 발생해 누적 확진자는 72,025명이며, 208명의 사망자가 발생 총 누적 사망자는 4,420명으로 집계됐다. 보건부에 따르면 총 339,639명이 진단검사를 받았다. 6일 하루 진단검사는 6,290건이었다.

6일 보건부의 발표는 최근들어 완연히 하향세를 보이던 매사추세츠 코로나바이러스 지표에 순간적인 반등세로 보여진다. 지난 4일과 5일에는 확진자 수가 1천명 정도까지 줄었다. 이외에 진단검사 대비 양성 확진율 또한 지난 10여일간 꾸준히 감소세를 보였고, 병원 입원율 또한 완만하지만 일부 감소 경향을 보여 이제 정점을 지난 것이 아니냐는 예측이 나왔다.

이를 반영하듯 질레트 구장에서 기자회견을 가진 찰리 베이커 주지사는 “우리는 조심스럽게 희망적”이라고 운을 뗐지만 “우리는 지금 방심해서는 안된다. 4쿼터에 포기하거나 중단 또는 느려져서는 안된다”며 고삐를 바짝 죄는 모습을 보였다.

찰리 베이커 주지사의 조심스런 행보와는 달리 이번 주말부터는 뉴햄프셔를 포함 미국 내 50개주 중 43개주가 제한적인 영업재개를 시작한다. 캘리포니아는 이미 해변과 의류업, 꽃집, 서점 등을 4일부터 재개토록 했으며 곧 제조업도 정상화할 계획이다.

텍사스주에서는 공간을 25%만 채우는 조건으로 음식점 영업을 재개된다. 야외 음식점에는 제한 조건이 없으며 미용실과 네일숍, 수영장 등도 8일부터 일정한 지침을 따르는 조건으로 문을 연다.

그러나 이러한 부분적 경제재개 조치의 대가가 인명이 될 수 있다는 우려는 가시지 않고 있다. 리처드 베서 전 미 질병통제예방센터(CDC) 국장대행은 CNN에 부분적 경제정상

화를 위한 안전 조치가 충분치 않다고 지적하면서 “돈이 있고 백인이라면 잘 대응할 수 있을 것이고 아니라면 (대응하기 어려울 테니) 행운을 빈다고 말하고 있는 것”이라고 비판했다.

미국에서 가장 먼저 경제를 재가동한 조지아주 브라이언 캠프 주지사는 “우리가 내린 모든 결정은 공공의 안전을 충분히 고려한 것이었다”며 이번 결정에 후회가 없다는 입장을 공고히 했다. 그러나 경제 재개 이후 조지아주 감염자 수는 40%가 늘어나며 “주민들의 생명을 담보로 경제 살리기에만 급급한 선부른 판단”이라는 비난이 대두하고 있다.

미국내에서 가장 안전하고 신중한 조치를 취하고 있는 찰리 베이커 주지사에게도 일부 비난은 불가피한 것처럼 여겨진다. “당장 경제봉쇄를 해제하라”는 수백명의 극우보수 시위대는 4일 공화당 소속인 베이커 주지사를 “진보 베이커”라고 비난했다.

마티 월시 보스턴 시장은 기자들의 질문에 “시위대의 의견도 존중하지만 나와 주지사의 임무는 그들을 보호하고 경제재개는 검증된 자료를 통해 신중하게 진행되도록 하는 것”이라며 “대부분의 사람들은 이를 이해할 것”이라고 말했다. 그는 시위대들에게 “코로나바이러스로 많은 사람이 사망했으며 앞으로도 많은 사람들이 사망할 것이라는 사실을 알아달라”고 당부했다.

4월 29일부터 5월 2일까지 500여명의 매사추세츠 주민들을 대상으로 진행한 서퍽/WGBH 여론조사에 따르면 매사추세츠 주민의 84%는 주지사의 코로나바이러스 조치에 찬성했으며 85%는 비핵심 사업체 영업중단을 18일까지 연장한 것에 찬성했다.

editor@bostonkorea.com



SMALL BUSINESS RELIEF FUND

\$2 million available to help small businesses most directly impacted by COVID-19. Learn more and apply at boston.gov/businessrelief

보스톤시, 소기업 구제펀드 신청자 전원에게

당초 2백만불 모두 소진 5백50만불 추가 배정

(보스톤 = 보스톤코리아) 한새벽 기자 = 보스톤시는 보스톤시 중소기업체에게 주는 그랜트인 소기업구제펀드(Small Business Relief Fund; 이하 SBRF)를 자격이 되는 신청자 전원에게 펀드가 돌아가도록 할 방침이다.

보스톤시는 당초 코로나바이러스로 곤경을 겪는 보스톤 내 사업체를 지원키 위해 2백만불의 기금으로 SBRF를 시작했었다. 이 그랜트 프로그램을 시작하면서 신청자가 폭주했으며 6일까지 총 561개 사업체에 2백만불 전액을 지급했다.

그러나 2500여 신청자가 쇄도함에 따라 보스톤시는 아직도 많은 신청자들이 이번

펀드를 받지 못하게 되자, 5백50만불을 더 마련해 자격이 되는 모든 신청자들에게 그랜트를 제공할 방침이다. 이번 펀드는 주택 및 도시개발부와 시티즌스, 이스턴뱅크의 기금으로 마련된다.

따라서 이 그랜트를 신청했으나 아직 받지 못한 한인 업체들은 조만간 이 펀드를 받게 될 것으로 보인다.

마티 월시 시장은 6일 보스톤시가 경제 재개를 위해 준비하고 있지만 동시에 코로나바이러스로 인해 어려움을 겪은 사업체를 돕기 위해 노력하고 있다고 밝혔다.

hsb@bostonkorea.com

대형마트 코로나바이러스 감염 잇따라

▶▶1면에 이어서

마트는 지난 주말동안 전문방역업체를 고용해 방역작업을 실시했다. 우스터시는 인스펙션을 마친 후 개장을 곧 개점을 허용하겠다고 밝혔다.

한편, 매사추세츠 주내 마켓 바스켓, 웨그먼, 코스코 등의 일부 소수의 직원들도 코로나바이러스에 확진됐지만 집단 발병

으로 확대 되지는 않았다. 4월 초에는 마켓 바스켓 샬럿 지점의 한 근로자가 사망기도 했다.

이에 따라 코스코 등 각 슈퍼마켓은 마스크 착용을 의무화하고 사회적 거리두기에 각별히 주의를 기울이고 있다.

hsb@bostonkorea.com



이명원 회계사

한국 공인 회계사
미국 공인 회계사

MW LEE, CPA P.C. 대표
호연회계법인 국제조세 본부장

(전) 삼일회계법인 근무
(전) 한국 공인회계사회 세법 강사
(전) Rucci, Bardaro & Barrett P.C. 근무

617.455.8073
mwl@mwleecpa.com
1318 Beacon St. #12(right)
Brookline, MA 02446

공인회계사

정진수
CPA / MBA



개인 및 사업체 세무보고



- ▶ IRS문제 상담 및 해결
- ▶ 사업체 법인 설립과 해체
- ▶ 회계처리 및 감사
- ▶ 경영진단 및 절세 상담
- ▶ 용자 상담 및 재무자료 작성
- ▶ 급여(Payroll)서비스

TEL 781-849-0800, 508-580-3946 (한인전문)
FAX 781-849-0848
220 Forbes Rd., suite 206, Braintree, MA, 02184



공인세무사 김창근



- 개인 및 사업체 세무보고
- 사업체 법인 설립과 해체
- 경영진단 및 절세 상담
- 회계성리

미연방정부로부터 공인된 세무전문가
Licensed to Practice Before the IRS

TEL: (781)935-4620 FAX: (781)935-4187
165-M New Boston St., Suite 278, Woburn, MA 01801

전문가들 매사추세츠 경제 점진적 재개 밀그림 그렸다

의료계 및 학계로 구성된 연구 그룹 경제 재개 보고서 채택에서 하기 어렵고 필수적인 사업체부터 단계적 재개

(보스톤 = 보스톤코리아) 한새벽 기자 = 보스톤 셀틱스 구단주이자 베인캐피탈의 공동회장인 스티븐 페글리우카가 중심이 된 비즈니스 그룹이 발표한 매사추세츠 경제재개 보고서가 관심을 모으고 있다.

매사추세츠하이테크카운슬(Massachusetts High Technology Council, 이하 MHTC)이라 이름한 그룹은 특히 의료계 전문가 및 학계의 지지를 받고 있다. 이 그룹이 만든 보고서는 매사추세츠 첨단기술위원회와 베인캐피탈 사내 연구그룹, 맥킨지앤 코, 그리고 2017년 노벨 의학상 수상자인 마이클 로스배시 브랜디스 교수를 비롯한 학계 관계자들이 참가해 만들어졌다.

주지사는 최근 경제재개자문위를 구성해 추후 이들의 의견을 바탕으로 매사추세츠 경제 활동 재개여부를 구성할 계획이다. MHTC는 경제자문위와 별개의 조직으로 주지사가 이 그룹의 권유를 따르는 것이 불분명하지만 그룹에도 위기를 관리하는 접근 방식이 신중하다는 점에서 주지사의 접근 방법과 크게 다르지 않다.

따라서 이 보고서는 매사추세츠 경제 재개가 어떤 방식으로 이뤄질 수 있는지 미리 가늠할 수 있는 가능성이 될 수 있다. 이 보고서는 사업체의 종류와 근로자들의 연령에 따라 단계적으로 사업을 재개할 수 있도록 했다. 이에 따르면 화이트칼라 사무실 근로자들이 가장 마지막으로 복귀하게 된다.

조지아 및 텍사스 주가 이미 경제 재개를 시작했지만 이 보고서는 백신이 없는 상태에서 매사추세츠에서는 좀더 신중하고 방법론적인 접근이 필요하다고 지적했다.

주정부가 3월 중순 사업체의 영업을 중단하고 채택에 머물도록 권고한지 6주가 지났지만

감염율이나 사망자율은 여전히 크게 변화하지 않고 높은 수준을 유지하고 있다. 정상으로 돌아가기에는 아직 멀었다는 이야기다. 베이커 주지사는 1일 6피트를 유지할 수 없을 경우 마스크 착용을 의무화했다.

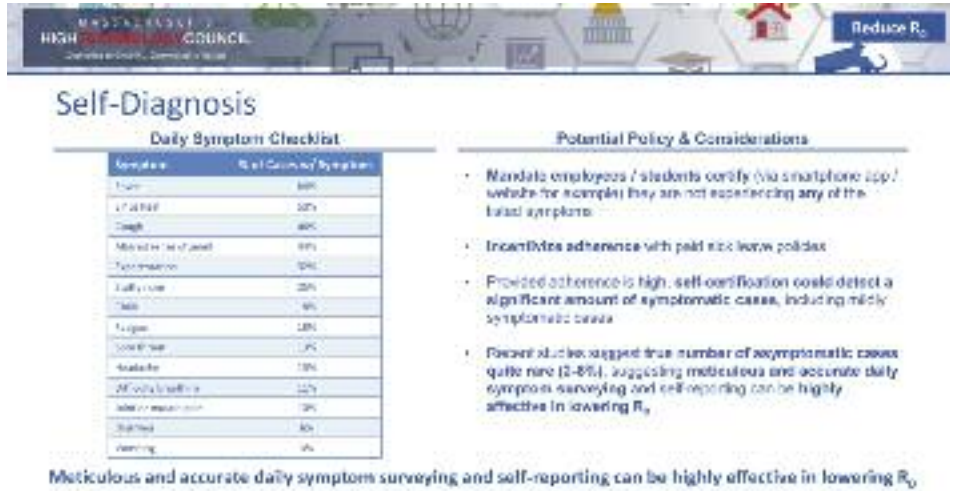
이번 리포트는 이번 코로나바이러스 사태로 인한 가장 큰 타격은 저소득층인 것을 지적했다. 특히 4만불 이하 소득자의 40%가 타격을 입었다. 주정부에 따르면 거의 4명 중 1명이 실업 급여를 신청하고 있으며 경제전문가들은 주 실업률은 곧 25%를 넘어설 수 있다고 말하고 있다.

경제활동의 재개는 감염자 수가 줄어들었다 하더라도 예상되는 환자를 감당할 수 있는 충분한 병상 수와 의료진이 있는지에 부분적으로 달려있다. 또한 적절한 시간 안에 진단검사를 실시하고 역학 조사를 할 수 있는지도 주요한 결정요인이다.

매사추세츠는 6백80만명의 주민 전체를 검사하는 것은 엄두도 내지 못하고 있다. 전체 주민을 검사하기 위해서는 많은 사람들을 감당할 수 있는 검사시설이 필요하며 모든 주민들을 매주 검사하기 위해서는 1달에 6억달러가 소요된다.

이 같은 것은 불가능하기 때문에 매일 10만명 검사를 진행하는 목표를 세워야 한다고 이 보고서는 지적한다. 이 경우 감염자와 접촉한 사람이라면 증상의 강약에 상관없이 진단검사를 진행할 수 있다. 이는 월 약 6천만달러의 비용이 소요된다.

주정부는 그동안 병원의 환자 수용능력 관리에 노력을 쏟아 부은 결과 중환자실 절반을 약간 넘는 수준의 코로나바이러스 환자 수를 유지하고 있다. 그러나 서둘러 경제활동을 재개할 경우 심각한 두번째 확진자 수 폭증의 파



매사추세츠하이테크카운슬(Massachusetts High Technology Council)에서 제시한 자가 진단법

도가 물려줄 것이라고 지적했다.

이 보고서는 집에서 하기 힘든 가장 핵심적인 사업체로부터 시작해 단계적으로 경제활동을 재개하도록 했다. 이는 헬스케어, 소셜서비스, 소매업 그리고 대중교통 등이다. 두번째 단계의 완화는 건축, 제조업, 교육 및 정부 공무원들이 포함된다.

마지막으로 재개하는 비즈니스 업종은 원격으로도 처리할 수 있는 테크놀로지, 금융서비스 그리고 전문가업 등이다.

이 보고서는 기저 질환자, 그리고 60대 이상의 근로자 등 가장 위험 군에 있는 근로자들은 집에 머물 것을 권장했다. 또 여러 세대가 함께 사는 가정의 젊은 근로자들은 다시 근무하는 것에 주의를 기울여야 하며 이들의 거처를 옮기는 것도 고려해야 한다. 65세 이상의 인구 중 거의 40%가 여러 세대 거주지에서 거주한다.

이 보고서는 학교 및 데이케어 센터의 재개는 부모가 일에 복귀한다는 조건하에서 이뤄져야 한다고 지적했다. 또 학교가 시작되면 고학년 학생들은 마스크를 착용해야 하며 학교를 하루에 2번정도 방역작업을 해야 한다고 밝혔다.

이 보고서에 따르면 진단검사와 접촉자에 대한 역학 조사는 2일 안에 가능해져야 한다.

매사추세츠주는 미국내 역학조사에 있어 가장 앞서가고 있다. 1천명의 조사관을 고용해 현재 운영하고 있지만 실제로는 5천명에서 1만명의 조사관이 필요하다고 보고서는 지적했다.

근로자들의 통근도 조정되어야 하며 대중교통은 감염의 통로가 될 수 있으므로 카풀이나 미니밴을 고려해야 한다. 지하철, 버스는 사회적 거리두기를 적용하며 심지어 지정좌석까지도 고려해야 한다.

의사였으나 벤처 캐피탈리스트로 전환한 탐 케이힐과 하버드 등 학계의 과학자들로 구성된 MHTC는 4가지 핵심적인 단계의 타임테이블을 설정했다.

첫째, 기존의 약물 중 코로나바이러스를 치료할 약물을 찾는다. 현재 FDA는 램데시비르를 허용할 방침이다.

둘째, 바이러스를 극복한 사람 항체를 이용해 치료제를 개발한다. 여름 동안 실험을 실시한다.

셋째, 내년 가을까지 백신을 개발해 접종한다.

넷째, 이번 달부터 경제를 점차적으로 재개하기 시작한다.

hsb@bostonkorea.com

Kim Law Offices, L.L.C.

성심을 다해 변호하겠습니다

김연진 변호사

Yeon J. Kim, Esq.

주요 경력

- 前 미연방 이민국 심사관
- Boston 지사 에서 민여권의 영주권 시민권 심사
- 前 미연방 세관 특별수사관
- NY 지부 연방 범죄 관련 직접 수사
- 前 미국 육군 심판관

업무분야

이민법 / 상법
형사법 / 가정법

Tel: (781) 932-0400 Fax: (781) 932-0403
3 Baldwin Green Common, Suite 210 Woburn, MA 01801

Attorney at Law

장우석 변호사

파산보호, 콜렉션 방어, 채무 조정
신용점수 분쟁 및 조정
교통사고 상해, 이민법
법인 사업체 등록, 정관, Bylaws, TIN
부동산/비즈니스 P&S 및 Closing
민/형사 소송

파산보호신청 의뢰인에게 드리는 기본 서비스

프리미엄 크레딧 리포트
크레딧 어슈런스
리포트 모니터링 서비스(1년)

*익스페리언, 트랜스 유니언, 에퀴팩스 및 공공기록, 저당 및 판결결과 조사, 추가로, 현 점수 및 경리이후 예상 신용점수도 함께 제공
*Data Provided by CIN LEGAL Data Services. Additional fee may apply.

장우석 변호사 매사추세츠 및 뉴욕 주 라이선스
CHANG & ASSOCIATES, P.C.
781.712.1706 FAX: 781.712.2066
changlaw781@gmail.com
67 South Bedford Street, Suite 400 West, Burlington, MA 01803

Michelle Han CPA **한미선**
공인회계사

Master of Science in Taxation

IRS, MA DOR 와의 세금 문제 해결
사업체 세무보고 및 회계/경영 자문

- 회사의 설립 및 해체/ 회계처리/회계 감사
- QuickBooks Set-up - 비즈니스의 성격 및 구조에 맞는 기본설치 및 운영상담
- Payroll 서비스 및 고용주의 세금납세 대행

개인 세무 보고

- 해외 소득, 임대소득, 주식 등 투자, Self-employed 사업자, 자산 처분, Clergy, Military, FI, J1 Visa holders - 한국과의 Tax Treaty 하에 있는 분 등

각종 세금 공제 및 절세를 위한 세무 상담

Tel: 617-792-2355 Fax: 617-849-5852
E-mail: michellehan.cpa@gmail.com
www.mhancpa.com
Cambridge: 125 Cambridge Park Dr, Ste301 Cambridge MA 02140
Woburn: 76 Winn St, 1F Woburn MA 01801

이놈 코로나바이러스, "대체 무어길래?"

이글은 보스톤봉사회를 이끌고 있는 윤희경 박사가 기고한 글이다. 지금껏 코로나바이러스를 설명한 글 중 가장 이해하기 쉽도록 정리된 글이므로 독자들의 속독을 권한다(편 집자 주)

온종일 코로나바이러스 뉴스뿐이다. 우리 일상을 이토록 흔들어 놓으니, 이놈이란 표현이 저절로 나온다. 자신 만만하던 트럼프 힘도 많이 뺏다. 6주만에 실업자 3천만이 생겼니 말이다. 천하무적 핵 항공모함도 이놈이 무서워 군사작전도 중지하고 꺾어 정박하고 있다.

이놈이 "대체 무어길래?" 궁금하지 않을 수 없다. 이 고약한 놈을 유엔 산하의 보건기구인 W.H.O.는 COVID-19(Coronavirus Disease-2019 줄임)로 명명하였다. 왜냐하면 코로나바이러스에는 여러 다른 종류가 있기 때문이다. 동그란 구형에, 표면에 솟아 난 돌출물이 마치 왕관의 장식같이 보여, 코로나(왕관)라는 별명을 갖고 있다. 이름 그대로 지금은 전 인류의 왕 행세하고 있다.

크기가 아닌 작기가 세포의 1,000분의 1밖에 안되는 완전 미물이다. 이렇게 작으니 광학현미경으로는 안 되고, 백만 배로 확대할 수 있는 전자현미경이어야 보인다. 우리를 더 놀라게 하는 점은 이놈은 산 것도 아니고, 죽은 것도 아닌 괴물이란 점이다. 살아있는 생명체는 신진대사, 성장, 생식 등을 할 수 있어야 하나, 모든 바이러스는 이중에 할 수 있는 게 하나도 없다.

박테리아만 해도 비록 단 한 개지

만 세포로 구성되었으나, 이놈들은 세포도 없다. 유전자 (RNA 혹은 DNA)를 감싸는 지방질과 흰자질 막, 그리고 돌출물, 매우 간결한 알맹이다. 감염 방지로 20초 손씻기를 강력히 권고하는 이유는 외막이 지방질이라서, 비누거품으로 외막을 파괴하는 것이다. 바이러스를 확실하게 없애는 방법이다. 마치 기름때를 비누로 빼는 것과 같다. 바이러스를 단순히 물로 씻어 내려는 것이 아니다.

이놈들은 대대손손 박쥐와 공생하고 있었다. 박쥐에는 이놈의 일가친척 60여 종이 살고 있다고 한다. 이 중 한 놈은 고양이(civet cat)로 이주하여 살다가, 사람에게로 전이하여 사스(SARS) 전염병을 일으켰다(2003년). 다른 일가 녀석은 낙타로 터를 바꾸었다가, 사람 몸으로 옮겨 머스(MERS)라는 병을 유행시켰다(2012년).

COVID-19도 박쥐에서 살다가 무슨 사정이 있었는지 천산갑(Pangolin, 개미 등을 먹는 포유동물, 중국에서는 고기도 먹고, 약재로도 쓴다고 함)으로 이사 갔다가, 중국 우한 주민에게로 종을 뛰어넘어 정착하는 재주를 부렸다. 중국 우한의 바이러스 연구실에서 만들어졌다는 설도 있으나, 학자들은 그럴 가능성은 거의 없다고 한다.

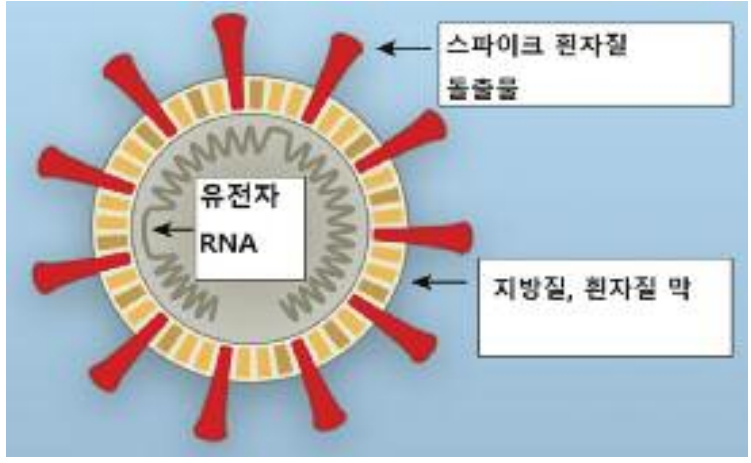
바이러스가 병을 일으키려면 우선 인체의 세포 안으로 들어 가야만 한다. 바이러스가 세포막을 뚫고 들어가는 과정과 세포 안에서 바이러스가 번식하는 데 관한 많은 연구가 있다. 이놈이 세포 속으로 들어갈 수 있

도록 하는 임무는 표면에 있는 돌출물이 맡고 있다(사진 참조). 학자들은 이를 송곳 흰자질(송곳 단백질, Spike Protein)이라고 한다.

세포 외벽에는 세포가 필요로 하는 여러 물질(영양분 등)이 세포 속으로 들어 가도록 하는, 즉 문고리 역할을 하는 화학물질들이 있다. 전문 용어로는 리셉터(Receptor)라고 한다. 들어가는 물질에 따라 문고리가 다르다. 코로나바이러스 경우에는 돌출물, 즉 송곳 흰자질이 문고리를 잡는 일을 한다. 달리 표현하면 집(세포)안으로 도둑(이놈)이 들어 가려면 문고리를 잡을 수 있는 손(송곳 흰자질)이 있어야 하는 것이다. 송곳 흰자질이 잡는 문고리는 세포 외벽에 존재하는 ACE2(효소의 일종)라는 물질이다.

일단 송곳흰자질의 한 쪽이 ACE2 문고리를 잡으면, 송곳흰자질의 다른 부위가 바이러스를 세포막에 밀착, 융합시켜 바이러스를 세포 속으로 밀어 넣는다. 과학자들은 이 과정을 비디오로 생생하게 보여 준다. 송곳흰자질의 흰자질 세 분자가 문고리를 잘 잡기 위하여 그 모양새를 바꾸는 것도 볼 수 있다.

세포 속으로 들어 온 이놈은 속된 말로 두 쪽만 차고 왔다. 품위 있는 표현은 이놈의 유전자(이놈RNA)가 들어온 것이다. 건강한 사람의 세포는 세포핵에 있는 DNA가 보낸 지침서(사람RNA)에 명시된 흰자질 등을 만들며, 정상 가동을 하는 공장이다. 10 만 개 정도의 각종 흰자질, 예로 인슐린, 소화효소, 근육 등을 만든다.



그러나 일단 이놈 RNA가 들어오면 사정이 확 바뀐다. 세포공장은 공장 안에 있는 RNA가 사람RNA인지, 이놈 RNA 인지 구별치 않고 다 복제해 낸다. 중요한 점은 바이러스 RNA를 구성하는 기본 구성 분자는 사람을 비롯한 모든 생명체의 RNA의 기본 분자와 똑같다는 것이다. 다만 그 분자들의 배열만 다르다. 생명의 기원과 진화를 설명하는 근거다.

인체가 자신에게 필요한 유전자와 흰자질을 만들려고 비축한 원료로 한 공장에서 생산되기에 이놈만을 선택적으로 죽이는 치료 약 개발은 난제다. 따라서 백신과 치료약 연구는 바이러스가 세포 속으로 들어가는 과정을 차단하는데 주력하고 있다. 증식된 바이러스가 다른 세포를 감염시키고, 세포가 본연의 역할을 못하고 파괴되어 병을 일으키는 것이다.

코로나바이러스의 근본 해결책은 성공적인 백신 개발이다. 미국과 유럽, 중국은 자국의 프라이드와 막대한 경제적 가치를 기대하며 국력을 총동원하여 숨가쁜 경쟁을 하고 있다. 미국은 14개 연구분야를 선정하고 내년 초 완성을 목표로 하는 국책 사업을 실행하고 있다. 우수한 인적 자원과 풍부한 재력을 갖춘 미국에 기대를 건다.

그러나 중국도 만만치 않다. 사스와 머스로 인한 바이러스에 대한 기초 연구자료가 방대하고, 백신 개발을 가장 먼저 시작하였다. 조속한 개발은 우리 모두의 바람이나 한편 효능과 안전성이 충분히 입증되지 않은 조속 개발 백신으로 인해 생길, 예측 못한 부작용을 심히 우려하고 있다. 또한 백신을 먼저 개발한 어느 한 나라가 독점하고, 상품화할 가능성을 염려하고 있다.

미국과 중국이 공유할 것이라고 믿기 어려운 것이 현실이다. 방대한 백신 생산시설을 보유하고 있는 인도도, 자국에서 생산될 백신은 인도 국민에게 먼저 주어져야 한다고 공언하고 있다. 코로나바이러스 전염병은 전 인류 모두를 위협하기에, W.H.O. 와 빌 게이츠 등은 백신의 독점과 상업화는 비인도적인 처사로, 전 인류에게 공정하고 저가로 배분해야 한다고 주장하고 있다.

한편 기습 철령할 가상 시나리오는 백신 개발이 오래 걸리거나, 심지어 실패할 수 있다는 것이다. 비록 지금은 몇 달 앞을 내다보기 어려운 인류 최대의 난국에 처해 있으나, 인류는 어떤 형태로든지 코로나바이러스를 이겨낼 것이다.

윤희경(보스톤봉사회)

Prescott & Son Insurance
Insurance Producer Moon Hang Lee
한인 보험 대리인 이문향

“보상 내용과 크기는”
적절하고 안전하게
보험료는 저렴하게

사업체 보험
Workers Comp.
개인 자동차 보험
상업용 자동차 보험
집 보험
건물보험

Tel: 781.325.3406
Office: 781.322.2350
Fax: 781.322.3093
mleeins@gmail.com | mlee@prescottandson.com

업무 시간
월-금: 오전 10시~오후 4시
토, 일요일, 공휴일: Closed

뉴잉글랜드 한국학교
www.ksneusa.org

1975년 개교 · 뉴잉글랜드 최대 규모 · 최고수준의 한국학교
한글교육 · 음악 · 미술 · 역사부문 교사 모집 & 등록 문의
수업시간: 토요일 9:30~2:00 (아침일찍반: 8:30~9:25)

(508)523-5389 ksneusa@verizon.net
Koreanschool.ne@gmail.com
C/o Oak Hill Middle School
130 Wheeler Rd., Newton, MA 02459

뉴타운 플러밍
PLUMBING
HEATING
AIR CONDITIONER

Repair & Service, Renovations & Installations
Plumbing repairs, Gas servicing
Hot water tank & boiler
Sink, Toilets, Faucets, Water leaks, Disposal

MA Licensed
책임 보험 가입
617.543.8106

YOUNG DENTISTRY

손영권 치과
youngdentistrypc.com

진료 과목
일반 치과
크라운
임플란트
잇몸 치료
Invisalign
Sleep Apnea

중은치과, 중은치아

보험
Delta Dental Premier,
Blue Cross Blue Shield
Indemnity Plan

Young K Son, DMD
978.459.0594
674 Rogers St. Lowell, Massachusetts 01852

온몸이 개운해지는 5분 모닝스트레칭

안녕하세요. 몬트리올 요가강사이자 유튜버 (YOGA SONG - HAYEON)의 송하연입니다.

저번주에는 아침에 할 수 있는 간단한 운동을 알려드렸는데요, 이번주는 아침에 온몸을 개운하게 열어주고 부드럽게 풀어주는 간단한 스트레칭을 소개해드릴게요. 유튜브채널, YOGA SONG HAYEON을 찾아 구독하시고 최근 영상에서 STRETCH, NEW START(Heart Opening Yoga)을 찾아보시면 오늘 알려드릴 스트레칭과 더 다양한 동작들을 쉽게 배우실 수 있을 거예요.

오늘의 첫번째 동작은 활자세 (BOW POSE) 변형입니다.

밤새 움추려 들었던 몸을 활짝 펴주는 자세로 굽은 어깨와 구부정한 자세교정에도 효과적인 자세입니다.

HOW TO>>

1. 네발기기, 테이블자세에서 오른발을 옆으로 뺀어줍니다.

2. 왼무릎을 바닥에 지지한 상태에서 상체를 일으킨 후, 왼손을 바닥에 대고 오른발을 들어 무릎을 접은후, 오른손으로 오른발을 잡아줍니다.

주의! 복부를 등쪽으로 끌어당겨 복근을 수축해 허리를 무리해서 꺾거나 다치지 않도록 해주세요.

3. 가슴의 확장과 다리 앞면의 스트레칭을 느끼며 세번의 깊은 호흡후, 제자리로 돌아와 반대 다리도 같은 방법으로 실시해줍니다.



두번째 자세는 선인장자세 (CECTUS POSE)입니다.

어깨가 타이트하신분들에게 정말 좋은 스트레칭자세이자, 러닝이나 다른 운동 전 워업에 좋은 동작이기도 합니다.

1. 로우런지자세에서, 두 팔을 하늘을 향해 뻗어줍니다

2. 천천히 내쉬는 숨에 팔꿈치를 구부려 등 뒤의 견갑골을 서로 가깝게 당기며 조여줍니다.

3. 가슴이 하늘을 향해 열릴 수 있도록 하며 원한다면 엉덩이를 내려 뒷다리 앞면 Quadriceps (허벅지앞)을 스트레칭해줘도 좋습니다.

주의! 무릎이 약하신 분들은 무릎 밑에 꼭매트나 담요를 깔고 해주세요.



세번째 자세는 낙타자세 (CAMEL POSE)입니다.

몸의 앞면을 모두 확장시켜 거북목, 일자목 그리고 구부정한 자세에도 좋은 자세이나, 초보자들에게는 조금 어려운 동작일 수 있으니 단계에 맞춰 본인의 유연성을 고려해 조심스레 진행해주시길 바랍니다.

1. 두 무릎을 세운 상태에서 손을 엉덩이 뒤에 가져옵니다.

2. 엉덩이를 앞으로 살짝 밀고 가능하다면 한 팔을 크게 스윙하며 하늘을 향해 뻗어 올립니다.

3. 허벅지, 복부, 가슴에서 손끝까지 스트레칭을 느껴주며 깊게 호흡해주세요.

4. 반대쪽도 동일하게 해주시고 원하는 만큼

반복해줍니다.



오늘 알려드린 자세들은 흔히 말하는, BACKBEND에 해당되는 자세들이니, 더 많은 코어의 힘이 필요합니다. 허리를 꺾는다는 느낌보다는 복부를 당기고, 대신 가슴을 열어준다는 생각으로 스트레칭해주시면 더 안전하게 스트레칭하실 수 있을 거예요. 그럼 이번주도 매일 아침, 요가송과 함께하는 몸이 개운해지는 5분 요가로 더 건강하고 행복하게 하루를 시작하시길 바랍니다.

송하연, 요가티처/요가풀니스라이프 (Yoga-fulness Life) 대표
유튜브검색창에 'YOGASONG-HAYEON'




Janice & Lisa

지식과 경험, 그리고 한결같은 마음으로 도와 드립니다



제니스 리

978.806.6023

JLee@OwnNewEngland.com

리사 리

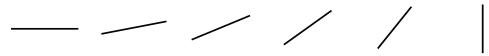
857.294.9760

LLee@OwnNewEngland.com

주택 / 건물 / 투자, 원하시는 매물 확실히 찾아드립니다.

지금 바로 연락주세요! Janice & Lisa Team

COMPASS



Our mission is to help everyone
find their place in the world.



Why Compass 왜 컴파스인가?

- 부동산 서비스와 정보기술(IT)을 접목한 프롭테크(PropTech) 기업
부동산(property) + 기술(technology) = 컴파스 (Compass)
- 부동산 구매자와 에이전트들을 대상으로 상세한 매물 검색과 개인화된 매물추천,
부동산 거래 관련 상호 커뮤니케이션 등을 한 곳에서 처리할 수 있는 데이터 기반
통합 부동산 플랫폼 제공
- 소프트뱅크의 손정의 회장이 5000억원 투자한 회사
- 저스틴 월슨 비전펀드 선임 투자전문가 “컴파스는 주택 구매자와 중개업자를
연결해주는 차별화된 기술 플랫폼을 갖추고 있어 이 분야에서 입지가 탄탄한 기업”
- 2019년 판매량 기준 보스턴 및 케임브리지 1위 (Source: MLS)
- 750+ Agents in Greater Boston
- Operates in 20 U.S. markets including New York, Philadelphia, Boston,
LA, Chicago, Washington D.C., Dallas, etc.

Agent Introduction 에이전트 소개

안녕하세요, 제이슨 인사드립니다.

그동안 많은 분들의 성원과 격려로 미국 최고의 부동산 회사인 컴파스와
함께 한층 더 업그레이드된 부동산 토탈 서비스를 가지고 인사드리게 되었습니다.
컴파스에서 제공하는 고객 맞춤형 마케팅 전략과 최고의 정보기술과 함께,
헌신 (dedication), 믿음 (Trust), 결단력 (Determination) 을 기반으로 고객의 요구에
귀를 기울이고 모든 거래에서 최상의 결과를 이끌어 내도록 최선을 다하겠습니다.
Compass 와 함께 차원이 다른 부동산 서비스를 제공하겠습니다.

감사합니다.
제이슨 드림



Jason Jeon 제이슨 전
Realtor®
jason.jeon@compass.com
617.642.5670

compass.com

Compass Services

Compass Concierge 컴파스 컨시어지

컴파스 컨시어지는 셀러에게 무이자로 주택 개선 비용을
지원해 주는 서비스입니다. 페인트, 바닥, 스테이징 등
집 리모델링에 관한 비용을 지원 받을 수 있습니다.
집의 가치를 최대한 올려 더 빠르고 높은 가격으로
판매할 수 있는 혁신적인 서비스입니다.

Compass Coming Soon 컴파스커밍순

compass.com 에 부동산을 시장에 출시 될 예정임을
사전에 광고하여, 사이트를 검색하는 모든 사람들에게
관심과 수요를 창출하는 기회를 제공합니다.

Compass Bridge Loan Services 컴파스 브릿지론

컴파스 브릿지론은 최대 6개월의 브릿지대출의 대출금을
지원 받을 수 있는 옵션을 제공합니다. 업계를 선도하는
브릿지 대출 기관인 Freedom Mortgage, Better.com 의
경쟁력있는 이자율과 지원을 제공합니다.

Compass is a licensed real estate broker and abides by Equal Housing Opportunity laws. All material presented herein is intended for informational purposes only. Information is compiled from sources deemed reliable but is subject to errors, omissions, changes in price, condition, sale, or withdrawal without notice. No statement is made as to the accuracy of any description. All measurements and square footages are approximate. This is not intended to solicit property already listed. Nothing herein shall be construed as legal, accounting or other professional advice outside the realm of real estate brokerage.

넘치는 유동성, 달러패권에 부메랑?...'달러화 강세' 역설 지속될까

(뉴욕=연합뉴스) 이준서 특파원 = "연준에 맞서지 마라"(Don't fight the Fed)

미국 중앙은행인 연방준비제도(Fed·연준)의 정책에 순응해야만 투자자의 세계에서 살아남을 수 있다는 월스트리트의 격언은 이번에도 유효하다. 일단 현재까지는 그렇다.

신종코로나바이러스감염증(코로나19) 확산으로 실물경기는 섀도우의 충격에서 헤어나지 못하고 있지만, 증시 분위기는 전혀 다르다.

4월 한달 뉴욕증시의 스탠더드앤드푸어스(S&P) 500지수는 12.7% 올랐다. 월간 기준으로 1987년 1월 이후 최고 상승률이다. 기술주 주가지수인 나스닥지수는 15.5%나 치솟았다. 아마존, 마이크로소프트(MS), 구글, 넷플릭스, 페이스북, 애플까지 'IT' 공룡들이 재택근무 환경에서 오히려 상승장구하는 현실을 고려하더라도 어딘가 어색한 급등세다.

정작 미국의 실물경제는 이제 막 폭풍의 영향권에 진입했다. 1분기(1~3월) 국내총생산(GDP)은 4.8% 줄었다. 석달 뒤에야 집계되는 2분기(4~6월) 지표는 최악의 마이너스를 예고하고 있다. 소비, 판매, 생산, 주택 등 세부 지표들도 하나같이 곤두박질하고 있다.

미국의 일자리 상황을 체감적으로 반영하는 실업수당 청구 건수는 6주간 3천만건을 웃돌았다. 유통업계를 시작으로 파산이 잇따를 조짐이다. 유가마저 폭락하면서 '에너지혁명의 상징'인 셰일업계도 무너지고 있다.

실물경제와 금융시장의 반응 차이를 고려하더라도 뉴욕증시의 오른세는 다소 이른 감이 있는 셈이다. 언제나 그렇듯, 시장 전망이 어려울 뿐 '사후적인 해석'은 가능한 법이다.

이르면 하반기부터 본격화할 경기 회복세를 선제적으로 반영한다? 례테시비르를 비롯해 코로나19 치료제 또는 백신 개발에 진전이 있다? 기술적으로 과잉해석의 여지가 있는 실업수당과 달리, 메가톤급 고용 충격으로 직결되는 대기업 연쇄파산까지 이어지는 않을 것이다?

이러한 요인들이 시장 분위기를 개선한 투자심리의 영역이라면, 주가지수를 끌어올린 핵심 동력은 연준의 유동성 공급, 쉽게 말해 '돈 풀기'다.

연준은 2008년 글로벌 금융위기 당시의 '교본'을 따르면서도 기존의 틀을 훌쩍 뛰어넘었다.

대기업에 대해선 회사채를 사들이고, 중소기업에 대해선 메인스트리트 대출 프로그램을 가동하고, 주택

시장에 대해선 상업용 주택저당증권(MBS)을 구입하고, 지방정부에 대해서는 지방채를 매입하고 있다.

회사채 시장에서는 정크본드(투기등급)까지 영역을 넓혔다. 코로나19 사태로 갑작스럽게 투자등급 바로 밑으로 떨어진 '폴른엔젤'(fallen angel) 등급으로 한정하기는 했지만 투기등급까지 지원하는 문은 열린 셈이다.

연준이 앞으로 주식이나 원유만 매입하면 된다면 얘기까지 농반진반으로 나온다.

물론 중앙은행이 유조선을 빌려 원유를 사들이는 상황은 벌어지지 않을 것이다. 그렇지만 원유에 투자하는 펀드를 지원하는 방식이라면 불가능할 것도 없다. 중앙은행이 특정 종목의 대주주가 되지는 않겠지만 회사채 상장지수펀드(ETF) 시장에는 이미 자금을 투입하고 있다.

'최종대부자'(lender of last resort)로서의 '금기'는 깨졌다. 코로나19 사태라는 전례 없는 충격에 맞서, 연준은 이미 '최초대부자'로 역할론을 재정의했다.

"우리 권한의 절대 한계(absolute limit)까지 사용하겠다."

제품 과일 연준 의장이 지난달 29일 기자회견에서 언급한 '절대 한계'는 무한대에 가까워 보인다. 전통적



미국 연준 무제한 양적완화

인 한계를 넘어서는 합법적인 우회로를 통해서다. 재무부가 손실을 보전하는 조건으로 민간기업에 유동성을 공급하는 연준법 13조3항(emergency credit)은 '전가의 보도'와 같다.

재무부가 제공하는 '종자돈'으로 특수목적기구(SPV)를 설립하면 회사채부터 기업어음(CP), 지방채, 상업용 MBS까지 광범위하게 지원할 수 있다. 경기부양 패키지에 반영된 '재무부자금' 4천540억 달러는 연준의 손을 거치면서 2조3천억 달러로 불어났다.

연방정부의 재정지출에는 연준이 '구원투수'로 나선다. 경기부양책을 실행하는 과정에서 국채 발행이 늘어

나면, 양적완화(QE)에 돌입한 연준이 매수한다. 이자와 배당으로 재무부와 연준 사이에는 추가로 돈이 오간다.

마치 남편과 아내가 거래하듯, 연준과 재무부가 달러를 주고받으면서 엄청난 신용이 창출되는 구조다. 재정적자의 경계심도 녹아내렸다. 파월 의장은 재정적자를 걱정할 때가 아니라고 잘라 말했다.

코로나19의 심각한 2차 발병이 닥치지 않는다면 경제와 증시는 서서히 체력을 되찾을 것이다. '브레턴우즈 협정' 이후로 76년간 유지된 '기축통화'의 위력을 이번 코로나19 사태에서 새삼 느끼게 된다.'

jun@yna.co.kr



함께 이겨요! 함께 지켜요!

지금은 모두가 힘내 우리를 지켜야 할 시간
보스톤 정관장이 함께 합니다!

영업시간안내

월 ~ 토 : 10:30am - 4pm
일요일은 쉽니다.
(5월 4일 이후 상화에 따라 정상영업 결정)

배송주문안내

매장전화 : 781-238-0303
문자 : 312-493-6677
이메일 : kgcboston@gmail.com
(문자나 이메일로 문의 주시면 바로 연락 드리겠습니다)



홍삼정 240g 1개 구매시
정관장 홍삼정 30g 증정



홍삼정 240g 3개 구매시
정관장 홍삼정 120g 증정

면역력의 힘! 정관장 홍삼

보스톤 정관장 브랜드스토어
781-238-0303

3 Old Concord Rd.
Burlington, MA 01803

타주로도 배송 해드립니다.
전화로 주문 후 집에서 편하게 받으세요.
\$100이상 주문시 무료배송





크리스 서누뉴 뉴햄프셔 주지사는 코로나 바이러스로 인해 지난 몇 주 동안 폐쇄 조치를 했던 비즈니스를 다시 오픈하는 방안에 대한 계획을 지난 1일 발표했다

뉴햄프셔 11일부터 일부 비즈니스 오픈

골프장, 소매 상점 등 영업 재개 18일부터 식당서 제한적 식사 가능

(보스톤=보스톤코리아) 정성일 기자 = 매사추세츠 주와 인접한 주인 뉴햄프셔 주에서는 다음주 월요일부터 일부 비즈니스를 재개할 예정이다. 뉴햄프셔 주가 비즈니스를 재개 하면서 코로나 바이러스가 다시 기승을 부리지는 않을지, 그리고 매사추세츠 주에서 인파가 몰려들지는 않을지에 대한 우려의 목소리가 높아지고 있다.

크리스 서누뉴 뉴햄프셔 주지사는 코로나 바이러스로 인해 지난 몇 주 동안 폐쇄 조치를 했던 비즈니스를 다시 오픈하는 방안에 대한 계획을 지난 1일 발표했다. 뉴햄프셔 주에서 코로나 바이러스 사태가 점차 안정화 되고 있다는 여러 자료를 바탕으로 결정을 내린 것이다.

그러나 서누뉴 주지사는 비즈니스

가 재개되어 매사추세츠 주에서 사람들이 몰려들면 코로나 사태가 다시 악화될 수 있다는 우려에 대해 “솔직히 다른 무엇보다 걱정이 되는 부분이다” 라며 속내를 감추지 않았다.

현재까지 뉴햄프셔는 2,588명의 코로나 바이러스 확진자가 보고되었고, 86명이 코로나 바이러스로 인해 사망했다. 확진자 수가 6만 9천명을 넘어서고 이미 4천명 이상이 코로나 바이러스로 인해 사망한 매사추세츠 주에 비하면 뉴햄프셔 주가 보여주는 숫자는 양호한 편이다.

서누뉴 주지사는 현재의 상태가 유지되기를 바라다면서 “이웃한 매사추세츠 주의 친구들이 이곳 뉴햄프셔 주로 놀러 오거나 휴가를 즐기 기 위해 올 때는 아직 아니다” 라고

말했다. 뉴햄프셔 주의 비즈니스 재개 계획에 따르면 캠핑장과 골프장은 오는 11일부터 뉴햄프셔 주민과 회원제에 가입한 개인 회원들에게만 오픈 된다. 그러나 해변은 오픈되지 않고 계속 폐쇄된다.

뉴햄프셔 주에서는 헤어 살롱과 일반 소매 상점도 11일부터 영업을 시작할 수 있다. 다만 얼굴을 가리고, 사회적 거리두기를 유지하는 규칙을 따라야 한다.

18일부터는 지금까지 테이크아웃과 배달만 가능했던 음식점들이 제한적으로 손님을 받을 수 있게 된다. 음식점의 야외 테이블에서 식사를 할 수 있으며, 테이블 사이의 거리는 6피트 이상을 유지해야 한다. 또한 테이블당 최대 6명까지 앉을 수 있고 서빙을 하는 사람은 마스크를 착용해야 한다. 실내에서의 식사는 조만간 가능할 것이라고 서누뉴 주지사는 밝혔다. jsi@bostonkorea.com

'대통령 집사 양성판정 후 트럼프 검사 음성

(워싱턴=연합뉴스) 임주영 특파원 = 미국 백악관에서 대통령 집사(valet)로 일하는 파견 군인이 신종 코로나바이러스 감염증(코로나19)에 감염돼 도널드 트럼프 대통령과 마이크 펜스 부통령이 검사를 받았지만 음성 반응을 보였다고 백악관이 7일(현지시간) 밝혔다.

미 언론에 따르면 호전 기틀리 백악관 부대변인은 이날 성명을 내고 "우리는 최근 백악관 의무부대로부터 백악관 구내에서 근무하는 미군 한 명이 코로나 바이러스에 양성 반응을 보였다는 통보를 받았다"며 "대통령과 부통령은 그 후 바이러스에 대한 검사에서 음성으로 나왔으며 그들은 여전히 건강 상태가 양호하다"고 말했다.

CNN은 코로나19에 양성 반응을 보인 군인이 미 해군 소속이며 백악관을 위해 헌신하는 정예 부대의 일원으로, 종종 대통령 및 대통령 가족과 매우 가

까이에서 일한다고 보도했다. 한 소식통은 트럼프 대통령이 전날 시중드는 군인의 양성 진단 소식을 듣고 화가 났으며 이후 백악관 주치의로부터 검사를 받았다고 CNN은 전했다.

앞서 트럼프 대통령은 최소 두 차례 코로나바이러스 검사를 받았고 두 번 모두 음성 판정을 받았다고 로이터통신은 전했다.

백악관은 트럼프 대통령이 지난 3월 13일 밤 첫 코로나19 검사를 받았고 이튿날 음성 판정을 받았다고 밝힌 바 있다. 그는 지난달 2일에도 15분 만에 결과를 확인할 수 있는 검사를 받아 음성 판정이 나왔다.

트럼프 대통령과 그의 직속 수행원, 백악관 방문객들은 약 15분 만에 결과가 나오는 코로나19 검사를 정기적으로 받고 있다고 AFP통신은 전했다.

zoo@yna.co.kr



신신마트 배달 서비스

각종 고기와 반찬, 쌀, 라면, 야채, 과자 뿐만아니라 신선한 생선회(Mr. Sushi) 등을 12시 이전에 주문하시면 안전하게 당일 배송해 드립니다.



신신마트) 978.686.0813 (매장)
781.308.2073 (줄리 안), 781.308.2072 (다니엘 안)
\$100불 이상 / 배송비 10불

65세 이상 거동이 불편하신 노인분들은 Free Delivery 해드립니다.





뉴욕시 브루클린에 마련된 임시 시체안치소

'코로나 연관의심' 어린이괴질 뉴욕서 속출

NYT "뉴욕 코헨어린이병원에만 25명 입원...11명 중환자실 치료"

〔로스앤젤레스·서울=연합뉴스〕 정윤섭 특파원 윤고은 기자 = 미국이 신종 코로나바이러스 감염증(코로나19) 확산 저지를 위한 섀다운(봉쇄) 해제에 나서는데, 코로나19와 관련된 것으로 의심되는 어린이 괴질이 뉴욕에서 속출하고 있다.

영국과 이탈리아, 스위스 등 유럽에서 처음 보고된 어린이 괴질은 지난달 말 미국에서 처음 확인된 뒤 점차 확산하는 모습이다.

미국 일간 뉴욕타임스(NYT)는 5일(현지시간) 최근 몇 주간 뉴욕시 롱아일랜드 코헨 어린이병원에서 코로나19 관련이 의심되는 어린이 환자 약 25명이 입원했으며 이 중 11명이 중환자실에 있다고 보도했다. 이들은 허가 빨개진 증상부터 관상동맥이 확장된 증상까지 보였다.

특히 최근 이틀에만 4세부터 12세 사이의 어린이 환자 5명이 비슷한 증세로 입원했다.

일례로 지난달 29일 응급실에 실려온 8세 어린이 제이든은 검사결과 코로나19 음성 판정을 받았지만 항체검사서 양성 이 나왔다고 신문은 전했다.

NYT는 "팬데믹(세계적 대유행) 초기만 해도 코로나19에 감염된 대부분의 어린이는 어른과 달리 심각한 호흡기 증상을 보이지 않았지만 최근 몇 주간 뉴욕시 롱아일랜드를 비롯해 미국 내 코로나19 핫스팟에서 정체불명의 새로운 질환이 어린이들 사이에서 나타나고 있다"고 보도했다.

그러면서 "이는 예상했던 것보다 어린이의 (코로나19) 위험이 높다는 것을 암시한다"며 로스앤젤레스 등 미국 내 다른 지역에서도 이 새로운 질환이 보고되고 있다고 전했다.

신문은 "아직 미국에서 이러한 새로운 증상을 보이는 어린이의 숫자는 작고 그중 누구도 사망하지는 않았으며 상당수가 치료를 받으면 호전됐다"면서도 "미국 전역에서 의사

들이 '소아 다기관염증 질환'이라 부르는 이 증상을 보이는 어린이가 얼마나 있는지에 대한 정확한 자료는 없다"고 지적했다.

맨해튼에 있는 뉴욕 프레즈비테리언 어린이병원과 컬럼비아대 소아 중환자실 책임자인 스티븐 커니 박사는 이러한 증상을 보인 일부 어린이가 호흡 곤란을 겪었고 인공호흡기를 달아야 하는 경우도 있었지만 "폐에 국한된 질환으로 보이지는 않는다"고 말했다.

커니 박사는 영유아보다 십대까지 이러한 질환을 보인 어린이를 10~20명 가량 치료했다며 이들 어린이 환자의 상당수가 눈의 충혈이나 발진부터 혈액순환 문제까지 "전반적으로 염증 반응"과 관련된 증상을 보였다고 밝혔다.

일부 환자들은 '가와사키병'이라 불리는 희귀병과 유사한 증상을 보였다고 NYT가 전했다.

가와사키병은 소아에게 나타나는 급성 열성 염증질환으로 심하면 심

장이상을 초래한다. 이 병은 바이러스 등 병원체 감염 이후 과도한 면역 반응을 일으켜 발생하는 것으로 추정된다.

그러나 커니 박사는 이 코로나19 관련 증상과 가와사키병을 구분하는 게 중요하다고 지적했다. 열이나 배앓이, 발진 등은 가와사키병과 유사하지만 심장에 영향을 미치는 방식에는 차이가 있는 것으로 보인다고 설명했다.

가와사키병에서는 쇼크가 드물게 나타나지만, 최근 코로나19 관련 어린이 환자 중 상당수는 혈압이 매우 낮고, 혈액이 장기들에 산소와 영양소를 효과적으로 공급하지 못하는 가운데 독소성 쇼크 증상을 보였다는 것이다.

지난 4일 밤 뉴욕시 보건당국이 관내 의료진에 돌린 통지문을 보면 당국은 지난달 17일 이후 2~15세의 어린이 환자 15명이 해당 증상으로 중환자실에 입원한 것으로 파악하고 있다.

그러나 NYT는 "롱아일랜드와 뉴욕시 의사들을 인터뷰한 결과 최소 50명의 어린이가 해당 증상으로 치료를 받았다"면서 "다만 모든 어린이가 중환자실에 입원한 것은 아니다"고 전했다.

뉴욕의 의사들은 이러한 새로운 증상을 보인 어린이 환자들이 지역 사회에 코로나19 환자가 급증한 이후 생긴 것에 주목하며 '코로나19 감염 후 면역 반응' 가능성을 제기한다.

다만 의사들은 건강한 어린이가 이 새로운 질환으로 갑자기 중태에 빠지는 사례가 늘어나고 있지만, 코로나19로 인한 위험이 어른보다는 여전히 훨씬 낮다고 강조했다.

미국에서 코로나19 피해가 가장 심각한 뉴욕시에서는 현재까지 코

로나19로 1만3천724명이 사망했으며, 이중 17세 이하 어린이가 6명으로 집계됐다. 자료에 따르면 사망한 어린이들은 모두 기저질환이 있었다.

이날 오후 현재 미 존스홉킨스대 집계에 따르면 전 세계 코로나19 확진자는 36만4천143명이며, 사망자는 25만7천301명이다. 이중 미국의 코로나19 감염자는 120만4천475명이며, 사망자는 7만1천78명으로 집계됐다.

미국 전체의 신규 확진자 수는 줄고 있는 추세지만, 뉴욕주를 제외한 다른 지역에서는 오히려 신규 환자가 늘고 있다는 분석도 나왔다.

AP통신 자체 분석 결과에 따르면 지난달 13일 기준 신규 환자 발생률(기준 시점까지 닷새간 평균치)은 10만명당 9.3명에서 지난 4일 8.6명으로 감소했다.

하지만 뉴욕을 제외하면 신규 환자 발생률은 10만명당 6.2명에서 7.5명으로 올라갔다.

AP는 "코로나19 봉쇄령이 지켜지는 뉴욕 대도시권을 포함하면 미국의 신규 환자가 줄어드는 것처럼 보이지만, 뉴욕을 빼면 이야기가 달라진다"며 "뉴욕과 떨어진 지역에서 불길한 추세를 보인다"고 평가했다.

이런 보도에도 미국의 주(州) 정부들은 이날도 경제 활동 재개를 두고 엇갈린 행보를 이어갔다.

코로나19 최대 피해 지역인 뉴욕주와 뉴저지주는 코로나19 봉쇄령 해제에 신중한 태도를 보였지만, 다른 주들은 경제 활동 재개에 속도를 냈다.

앤드루 쿠오모 뉴욕주지사는 기자회견에서 경제 활동을 빨리 재개할수록 '희생은 더욱 커진다'고 말했다.

jamin74@yna.co.kr

MASS-Drain
DRAIN & PLUMBING

막힌 곳을 **확** 뚫어드립니다

부엌, 목욕탕 리모델링 전문
WATER HEATER, BOILER
HEATING, FAUCET

www.massdrain.com | massdrain@gmail.com
617.645.6146

노성일 공인회계사

Alex S. Noh, CPA (Certified Public Accountant)

세계적인 회계법인의
경험과 실력으로
도와드립니다

35 Years of Professional Services

- Ernst & Young LLP (Head of Korean Business Group)
- Cooper & Lybrand LLP (Manager)
- KOCHAM (미한국상공회의소) (고문 감사 역임)

One Boston Place, Suite 2600, Boston, MA 02108
w. nohcpa.com | e. web@nohcpa.com
MA 781.863.2232 | NY 201.268.8001 | NJ 201.313.0061
CA 213.364.0520 | HI 808.518.9595

형제 떡집

모든 종류 떡 주문 가능!

GRAND OPEN
축 재개업

영업 시간
딜리버리: 상황에 따라 결정됨
픽업: 상황에 따라 결정됨
주문: 일주일 내내

CEL: 978.343.6080
CEL: 978.407.9029

210 West Main St. Ayer, MA 01432

김태년, 1차 투표서 이례적 과반...비주류 지지에 막판음소

'친문 핵심' 전해철에 맞서 '통합·원팀' 강조...친문 당권파에 비주류도 흡수. "원내대표 도전없다"며 배수진

(서울=연합뉴스) 강병철 이보배 기자 = "더불어민주당이 180석을 얻은 것만큼 과반 득표는 이례적이다."

7일 국회 의원회관에서 치러진 민주당 원내대표 경선 결과에 대한 한 의원의 평가다. 경선에서 김태년 의원이 전체 163표 가운데 82표로 딱 과반을 차지하며 1차에서 종료했다.

'친문'(친문재인) 핵심으로 꼽히는 전해철 의원은 그보다 10표 적은 72표를 얻었다. 3위는 9표를 얻은 정성호 의원이었다.

당 안팎에서는 김 신임 원내대표가 결선투표 없이 1차 투표에서 당선된 것에 누구도 예상하지 못한 결과였다는 평이 쏟아졌다.

김 원내대표와 전 의원이 워낙 팽팽한 세 대결을 펼치면서 박빙 승부가 될 것이라는 게 대체적 예상이었기 때문이다.

이해찬 대표와 가까운 김 원내대표는 신(新)친문, 이른바 '3철'(이호철·양정철·전해철) 가운데 한 명인 전 의원은 친문 핵심으로, 친문 그룹 내에서 포지션에 차이가 있기는 하지만, 둘 다 친문 주류로 대부분이 친문 성향인 163명 당선인의 표심이 분산될 것이라는 전망이 나온 터였다.

나아가 일각에서는 오히려 문대통령과 더 가까운 거리를 강조한 전 의원이 1차 투표에서 과반을 할 수 있다는 가능성도 제기됐다.

하지만 투표 결과 지난 원내대표



더불어민주당 김태년 신임 원내대표가 7일 오후 서울 여의도 국회에서 열린 기자간담회에서 기자 질문에 답하고 있다.

선거에서 고배를 마신 4선의 김 원내대표가 3선인 전 의원을 눌렀다.

몸을 낮춘 '배수진 음소' 작전이 막판 현장 표심에 영향을 미쳤고, 당내 주류뿐 아니라 비주류 표 가운데 상당수가 김 원내대표에게 쏠렸다는 분석이 나온다.

김 원내대표는 지난 원내대표 선거에서 이인영 원내대표에게 27표 차로 고배를 마신 뒤 두 번째로 치른 이번 경선에서 당내 민심을 촘촘하게 훑으며 선거운동에 임했다.

다소 여유가 느껴졌던 지난 선거와 달리 이번에는 직접 당선인들을 만나기 위해 지방을 뛰어다녔고, 몸을 한껏 낮춰 "일할 기회를 달라"고 수차례 호소했다.

특히 이날 정견 발표 막판 준비된 원고 없이 약 1분 30초 동안 '배수진 음소 전략'을 펼친 것이 의원들의 마음을 움직였다는 평가를 받는다.

김 원내대표는 이날 "더 저에게 원내대표 선거는 없다. 일하고 싶다. 일할 기회를 줄 것을 간곡히 호소

한다"고 외쳤다.

이와 관련, 한 의원은 연합뉴스와의 통화에서 "막판 절박한 외침을 통해 '정말 많이 겸손해졌고, 의견을 들어가면서 통합적으로 이끌겠다'란 느낌을 재선 이상 의원들이 받아 표를 준 것 같다"고 분석했다.

김 원내대표의 1차 과반 승리에는 당내 친문 당권파와 함께 비주류 의원들의 힘도 컸다는 평가다.

우선 김영진 전략기획위원장을 비롯해 백혜련 의원 등이 그를 돕기 위해 발 벗고 나선 것으로 알려졌다. 또 8그룹(80년대 학번·60년대 생)으로 경희대 총학생회장 출신인 그에게 재야 운동권 출신 주축의 민주평화국민연대(민평연), 8그룹 주축의 '더좋은미래' 소속 일부 의원들이 힘을 보탤 것으로 알려졌다.

당내 비주류로 분류되는 정성호 의원이 9표를 획득하는데 그친 것에 비추어볼 때 비주류 의원들의 표가 비교적 친문 색채가 덜한 김 원내대표에게 쏠린 것으로도 풀이된다.

한 수도권 의원은 "애초 1차 투표에서 70여표가 나올 것으로 예상했으나 전 의원이 1차 투표에서 과반을 달성한다는 대세론이 당 일각에서 나오면서 1차는 정 의원을 지지하려고 했던 표 일부도 김태년 의원에 온 것 같다"면서 "그러면서 1차 과반이 만들어진 느낌"이라고 말했다.

8월 전당대회에서 당권에 도전할 것으로 보이는 홍영표 의원을 비롯해 친문 핵심 모임인 '부영이' 그룹이 전 의원을 도우면서 반대 진영의 결집을 가져왔다는 평가도 있다.

물밑에서 당권 경쟁 중인 우원식·송영길 의원은 이번에 김태년 의원을 도운 것으로 알려졌다.

한 충청권 의원은 "친문 핵심이 원내대표 전해철-당 대표 홍영표 구도로 가면서 그 반대 진영이 이번에 김태년 의원으로 모인 측면도 있다"고 말했다.

soleco@yna.co.kr



7일 국회 의원회관 대회의실에서 열린 제20대 국회 더불어민주당 제1기 원내대표 선출 당선인 총회에서 원내대표로 당선된 김태년 후보가 이해찬 대표로부터 꽃다발을 전달받고 있다.



"전문적인 치료, 진실된 치료, 진심을 담은 치료, Smart Dental이 추구합니다"



JEONG LEE, D.M.D., M.M.Sc., Ph.D.
원장 이정숙

- 서울대학교 치의학대학원 1990년 졸업
- 서울대학교 치의학대학원 박사학위 2000년 취득
- 서울부부치과원장 1994년-2006년
- Tufts School of Dental Medicine 2009년 졸업
- Harvard School of Dental Medicine 보철과 2012년 졸업

SMART DENTAL

452 Pleasant St., Malden MA 02148

Office: 781 322 4914

Fax: 781 605 3797

Email: maldensmartdental@gmail.com



Malden Center역에서
걸어서 10분, 차로 5분 거리



BURLINGTON WEEKLY SALE MAY 8th - MAY 14th, 2020

CUSTOMER SERVICE
Customer_care@hmart.com
TOLL FREE T. 877.427.7386



For events, coupons & exclusive deals, subscribe at www.hmart.com, and visit our Facebook, Twitter, Pinterest & Instagram to stay up to date on special offers!

JOIN MARKET EATERY FOOD HALL!

Have a great idea for a restaurant, we have the perfect busy location for you. 음식점으로 성공창업을 원하신다면 지금 연락주세요! CONTACT me@hmart.com



H 마트와 함께 하는 사회적 거리 두기 캠페인

몸의 거리는 넓히고, 마음의 거리는 좁혀야 할 시간. H 마트 고객분들과 직원분들의 안전을 위해 6피트 안전 거리를 확보해주세요!
Join the H Mart Social Distancing Campaign, to help slow down the spread of COVID-19 for you and our H Mart family. Keeping 6 feet apart will bring us together again.

CELEBRATE MOTHER'S DAY! SHARE HOW MUCH YOU HEART HER. Follow us @hmartofficial H MART MAID: @hmart_ma

<p>Korean Pear Juice 한국산 배즙 100mL x 16ea./box</p> <p>\$11.99</p>	<p>Crown Broccoli 크라운 브로콜리</p> <p>\$0.99 lb.</p> <p>FRI/SAT/SUN ONLY 금, 토, 일 한정판매</p>	<p>Jumbo Cantaloupe 점보 캔탈롭</p> <p>2\$5 ea./for</p>	<p>Orange 오렌지 56's</p> <p>3\$2 ea./for</p>	<p>Oriental Sweet Potato Medium 코이모 고구마</p> <p>\$1.99 lb.</p>
<p>Hot House Cucumber 하우스 오이</p> <p>2\$3 ea./for</p>	<p>Washington Fuji Apple 후지사과</p> <p>\$1.49 lb.</p> <p>*** PREMIUM QUALITY</p>	<p>Green Cabbage 그린 양배추</p> <p>\$0.79 lb.</p>	<p>Idaho Potato 아이다호 감자</p> <p>\$0.79 lb.</p>	<p>Red Leaf Lettuce 적상추</p> <p>\$0.99 bun.</p> <p>FRI/SAT/SUN ONLY 금, 토, 일 한정판매</p>

<p>MEAT at unbeatable low prices</p>		<p>SEAFOOD at shockingly low prices</p>	
<p>Beef Tenderloin (Whole Piece) 소 안심</p> <p>\$7.99 lb.</p> <p>FRESH</p>	<p>Pork Single Belly Chunk 수육용 생삼겹살</p> <p>\$6.99 lb.</p> <p>FRESH</p>	<p>TONGYOUNG Marine Eel Fillet 11.9oz. 동영 바다장어</p> <p>\$10.99 pkg.</p> <p>FRI/SAT/SUN ONLY 금, 토, 일 한정판매</p>	<p>Cooked Snow Crab 스노우 크랩 10UP</p> <p>\$19.99 lb.</p> <p>FRI/SAT/SUN ONLY 금, 토, 일 한정판매</p>
<p>Pork Baby Back Rib (Whole Piece) 돼지 등갈비</p> <p>\$3.99 lb.</p> <p>FRESH</p>	<p>Cornish Hen 냉동 영계</p> <p>\$2.49 lb.</p> <p>FROZEN</p>	<p>Illex Squid 냉동 오징어 400-600's</p> <p>\$3.49 lb.</p> <p>FRI/SAT/SUN ONLY 금, 토, 일 한정판매</p>	<p>TONGTONGBAY Bok Kum Anchovy (Medium) 통통배 볶음멸치 5oz.</p> <p>\$5.99 pkg.</p> <p>FRI/SAT/SUN ONLY 금, 토, 일 한정판매</p>
<p>Fully Cooked Korean Brand Link Soondae 알찬 순대 1.5 lbs.</p> <p>\$8.99 pkg.</p> <p>FROZEN</p>	<p>Marinated BBQ Pork Baby Rib (Whole Piece) 바베큐 양념 돼지등갈비</p> <p>\$6.99 lb.</p> <p>FROZEN</p>	<p>TONGTONGBAY Dried Sliced Red Squid 8oz. 통통배 홍진미 오징어채</p> <p>\$8.99 pkg.</p> <p>FRI/SAT/SUN ONLY 금, 토, 일 한정판매</p>	<p>Salmon Steak 연어 스테이크</p> <p>\$6.99 lb.</p> <p>FRESH</p> <p>HOT SALE</p>

GET SMART AND SAVE MORE & BIG.

<p>ORGANIC FARM Organic Premium Short Grain Rice 유기농장 유기농쌀 15 lbs.</p> <p>\$29.99</p>	<p>CHUNGJUNGONE Gochujang Brown Rice Red Pepper Paste 청정원 순창 현미 태양초 찰 고추장 6.6 lbs.</p> <p>\$14.99</p>	<p>HAIO REUM Canned Mackerel Pike 해오름 꽁치 동조림 14.1oz.</p> <p>2\$5 cans/for</p>	<p>HARU HARU Medium Grain Milled Rice 하루하루 마이쌀</p> <p>\$13.99 15 lbs.</p>	<p>SAMYANG Hot Chicken Ramen 상양 불닭볶음면</p> <p>\$4.99 4.94oz. x 5ea./pkg.</p>	<p>MIZKAN Oigatsuo Tsuyu (Soup Base) 미쯔칸 우동소스 Concentrated Type</p> <p>\$3.99 16fl.oz.</p>	<p>KEWPIE Deep-roasted Sesame Dressing 큐피 참깨 드레싱</p> <p>\$4.99 16.9fl.oz.</p>	<p>HAIOREUM Red Pepper Powder (Coarse) 해오름 태양초 굵은 고춧가루</p> <p>\$12.99 4 lbs.</p>
<p>VITAL FARMS Organic Pasture Raised Large Brown Eggs 10oz./pkg. 바이탈팜 유기농 방목형 라지 황달걀</p> <p>\$4.99</p>	<p>HAIOREUM Dumpling 해오름 만두</p> <p>\$4.99 Veg./Kimchi 2.65 lbs.</p>	<p>SHIRAKIKU Sanukiya Udon (Japanese Style Noodles)</p> <p>\$3.99 8.8oz. x 5pcs /pkg.</p>	<p>DURIDAM Moshial Ramie Ingeolmi Rice Cake 두리담 영광모시 인절미</p> <p>\$11.99 2.2 lbs.</p>	<p>SUNG GYUNG FOOD Premium Fried Hot Pepper 성경 고추부각</p> <p>2\$5 ea./for 2,12oz.</p>			

JINGA SIDE DISHES
Want authentic Korean? Always ready to eat always the highest quality!

한국전통의 맛이 그리울 때는 진가 모듬반찬을 드셔보세요

<p>BINGGRAE Samanco Ice Cream Sandwich 빙그레 싸만코</p> <p>\$4.99 5.1fl.oz. x 4pcs /pkg.</p>	<p>BINGGRAE Banana Flavored Milk Drink 빙그레 바나나맛 우유</p> <p>\$6.99 6.8fl.oz. x 6ea./pkg.</p>	<p>KM PHARMACEUTICAL Pororo Kids Toothpaste 케이엠제약 브로로 어린이 치약 Melon/Pineapple/Apple/Mixed Fruits</p> <p>\$1.49 ea. \$2.99 3,17oz.</p>	<p>HELLO HOME Eco Tech Series Low Pot 헬로홈 에코텍 시리즈 전골냄비</p> <p>\$24.99 \$36.99 Blue 24cm</p>	<p>HELLO! Laundry Drying Rack 헬로! 기본형 빨래 건조대 144 x 60 x 95cm</p> <p>\$21.99 \$29.99 ea.</p>
---	--	---	--	--

BURLINGTON
3 Old Concord Rd,
Burlington,
MA 01803

본 세일 광고는 BURLINGTON지역에만 해당됩니다. *편집상 오자나 탈자가 있을 수 있습니다. *각 매장 상황에 따라 상품의 판매 수량과 세일 가격 등이 변경 및 제한될 수 있으며, 조기 품절 될 수 있습니다. *BOX세일 아이템을 제외한 모든 세일 아이템은 BOX단위로 판매하지 않습니다. *H마트에서 크레딧 카드를 사용할 수 있습니다. This ad only pertains to our Burlington locations. During the editing process, there may be mistypes/misprints. Each location may be subject to limited availability, as well as their sale prices. Some products may be sold out. If a product is not listed as a boxed sale item, it cannot be purchased as a boxed sale item. All H Mart locations accept all major credit cards.



경험과 전문성으로 여러분의 소중한 자산을 책임지겠습니다

대표 나 원 태

617.642.3156

won@bostonpremierrealty.com

OUR AGENTS



이 제 봉

781.654.5281

jblee@bostonpremierrealty.com



애 나 정

617.780.1675

anna@bostonpremierrealty.com



Nikkie Park

617.447.0591

nikkiepark@bostonpremierrealty.com

TOP 에이전트가 여러분의 선택을 도와드립니다

Residential • Commercial • Business • Investment • Property Management



크리스틴 손

773.968.2651

christine@bostonpremierrealty.com



신 보 경

508.361.6064

boshin@bostonpremierrealty.com



줄리 전

978.494.2043

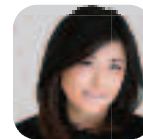
julie@bostonpremierrealty.com



오 성 빈

978.505.3736

osb@bostonpremierrealty.com



비비안 유

617.935.2713

vivian@bostonpremierrealty.com



이 현 주

401.935.3397

hyunju@bostonpremierrealty.com



Ritika Chopra

617.697.1191

rchopra@bostonpremierrealty.com



이 준 균

617.543.5728

jun@bostonpremierrealty.com



차 민 영

651.402.5194

minyoung@bostonpremierrealty.com



최 은 경

781.690.4389

chrischoi@bostonpremierrealty.com



이 영 순

781.800.3412

bostonyi@bostonpremierrealty.com



Shirley Zhao

857.231.0316

shirley.zhao@bostonpremierrealty.com



Nancy Wang

617.230.9952

nancywang6000@bostonpremierrealty.com



WWW.BOSTONPREMIERREALTY.COM



경험과 전문성으로
여러분의 소중한 자산을
책임지겠습니다

FEATURED LISTINGS



● 세탁소 매매

보스톤남쪽, 타운센터에 위치한 Full Plant, 안정된 고객과 매상, 소유주 은퇴, 하이드로카본.

Asking \$300,000



● 커머셜 빌딩

보스톤 북쪽 시티에 위치, 메인스트리트 선상, 주요 체인점들 주변, 5 Units 리테일 스토어 식당, 세탁소, 이발소 테넌트

Asking \$825,000

LISTINGS



● 세탁소 건물 + 비즈니스

현재 영업중인 Full Plant 세탁소 건물, Watertown 재개발 상권(호텔, 콘도, 쇼핑몰, 콘도, 연구실...)과 레지덴셜이 맞물린 위치, 파킹 5 가능

Asking \$999,000



● 드랍오프 세탁소

보스톤 남쪽에 위치(Norwell) 영업중인 Drycleaner 드롭 오프 & 얼트레이션 오랜기간 운영으로 꾸준한 단골이 많음

Asking \$53,000



● 세탁소 매매

안정적인 매상, 두터운 고객층, 보스톤 북부에 위치한 Full Plant

연매상 \$250,000

Asking \$189,000



● 커머셜 빌딩

보스톤 북쪽에 위치, 1층 식당, Property 텍스 저렴 2&3층 Residential 아파트, 월 렌트 인컴 \$5,500

Asking \$650,000



● 네일샵 매매

T 스테이션에 가까운 위치, 연매상 80만불이상 철저한 고객관리로 안정된 인컴, 전용주차장

Asking \$380,000



● 세탁소 매매

Full Plant, 보스톤 북동쪽 타운 확보된 단골고객들 리뷰&매상 좋은 세탁소

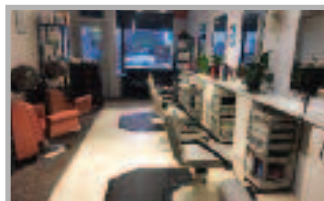
Asking \$200,000



● 네일샵 매매

트래픽 많은 좋은 위치, 넓은 전용 주차장 확보된 고객과 안정된 직원들

Asking \$110,000



● Lexington Hair Salon

exington 사업성이 좋은 위치에 있는 헤어사롱, 26년 주인이 직접 운영해서 단골 손님이 많음.

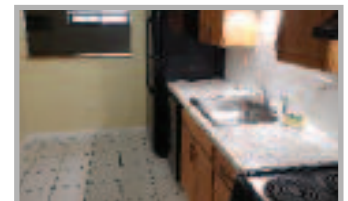
Asking \$45,000



● Westford Nail salon

단골 손님이 많고 매상이 계속오르는 네일사롱 Manicure 6, Pedicure 6

Asking \$170,000



● 아파트 렌트

Winthrop 위치, 로건공항과 보스톤 10분거리 저렴한 렌트비, 주차 2대 가능, 수영장 시설 2 Beds & 1 Bath

Asking 월 \$1,800 (네고 가능)



● 네일샵 매매

높은 매상과 안정된 고객층 고급스런 인테리어 최상의 비즈니스 투자

Asking \$320,000



● 커피샵 매매

보스톤 북쪽 타운, 연매상 20만불 이상 확보된 단골 고객, 부담없는 렌트비 1200 sq.ft.

Asking only \$90,000

Price Reduced



● Waltham Flower shop

오너가 20년을 운영, Main St 에 위치, 꾸준하게 잘 되는 비즈니스, 단골 손님을 많이 확보

Asking \$100,000



● 드랍오프 세탁소

30년간 영업중인 드랍 오프 세탁소 매매, 안정된 고객과 수익, 주인 은퇴, 좋은 위치, Marblehead, MA 1700 SF.

Asking \$50,000



● 미용실(hair Salon)

잘 꾸며진 영업중인 미용실 매매, 안정된 고객과 수익, 1200 SF, Lexington

Asking \$110,000

2032년 올림픽 남북단일팀 구성및 공동개최를 기원합니다.



- ▶ Date: May 15th(Fri) 10pm(EST)
시범 일시: 5월 15일(금) 오후 10시(동부시간)
 - ▶ Youtube LIVE (All Capital) **"KUKKIWON"**
유튜브 실시간(검색 대문자) "KUKKIWON"
 - ▶ World Class Online Kukkiwon Demo Team Performance
세계인을 위한 국기원 시범공연 진행
- 참고자료: www.facebook.com/nuacboston



COVID-19

**Let's Overcome Together!
국기원과 함께 이겨냅시다!!**

Made by Julia H. Lee



민주평화통일자문회의
The National Unification Advisory Council

전기 온열매트 선두기업 ILWOOL 이 만들었습니다.



개별포장으로 더욱 위생적입니다.

GLOBAL ILWOOL
세계로 비상하는 일월!
ALL PRODUCT OF KOREA ITEMS

(주)일월 HYGIENIC MASK



SPECIAL
홀세일·업소·단체
주문·환영

- ✓ 위생적인 4중 필터 구조
- ✓ 인체공학적 입체형 구조
- ✓ 계절감 활동감 편리함
- ✓ 편안한 착용감의 스판 귀걸이

20매 이상 구입시 \$2.50/EA

- ★ 1박스당(900장) 구입시 홀세일 적용 네고가능.
- ★ 50매 이상 구입시 운송료 무료 (20매 이하 \$3.50/EA)

필터교환용 기능성 항균 면마스크 MICRO FIBOR FILTER MASK

- 항균방지 • 간편한 필터교체
- 편한 착용감 • 뛰어난 신축성

1 BOX(500장) ~~\$5.00~~ → \$ 3.50/EA
~~\$6.00~~ → KF94 레벨 필터(육음당=10장) \$ 3.50

유해물질제거 안전 인증서 사본 / 항균시험 성적서 사본 1, 2 보유



코로나 바이러스(COVID-19) 병독으로 양성확증자 혹은 응급요하시는 분 꼭 연락주세요.
도와드리겠습니다. ☎ 301-377-2992 ☎

3D 항균구리 마스크

Lozperi 3D Anti-Virus Copper Mask



- Washable and Reusable
- Compared to Disposable Masks Highly economical
- 99.9% Antibacteria Activity
- Wrinkle-free fabric

~~\$12.00~~ → **\$7.00**

Boost Immunity "Gluta Day"



글루타 데이 다양한 체험사례

- 면역력이 아주 좋아졌어요
- 피로감이 싹 없어져요!
- 항암 치료시에도 도움이 되네요
- 비염, 관절염, 눈이 밝아졌어요
- 혈압, 콜레스테롤, 혈전여 좋아...
- 소화기 장애, 당뇨, 피로감이 가셔...

**면역
강화
식품**

Glutathion (글루타치온) + 91가지영양소 효소차 식품
2개월 분 60포 ~~\$250~~ → **\$199.59**

무알콜 손세정제

Non Alcohol Hand Cleaner



- Gel Type 250ml (8.5oz) ~~\$17.20~~ → **\$11.00**
- Gel Type 500ml (16.9oz) ~~\$19.00~~ → **\$13.00**
- Spray 500ml (16.9oz) ~~\$19.00~~ → **\$13.00**
- Spray Refill 450ml (15.2oz) ~~\$16.00~~ → **\$10.00**

5월 말 도착 예정 / 미리 주문하세요!

문의 301-310-5699, 301-377-2992 usacerasys@gmail.com

코로나 사태 여러분과 함께 이겨나가겠습니다

보스톤코리아는 한번도 가보지 않은 길이지만 중단치 않고 발행합니다.
두꺼운 얼음 밑에서 물은 끊임없이 흐르듯 모든 게 멈춘 순간에도 끊임없이
필수 정보를 전하고 한인간의 네트워크를 연결하겠습니다.
하지만 어려움을 겪는 광고주들로 인해 발걸음이 무겁습니다.
이에 따라 독자 여러분께 도움을 호소합니다.
혹 여유가 되는 분들은 보스톤코리아를 도와주십시오.
보스톤코리아에 도움을 주실 분들은 아래의 주소로 체크를 보내주시면
감사하겠습니다.

161 Harvard Avenue Suite 4D Allston, MA 02134
Payable to : The Boston Korea

보스톤코리아도 어려운 광고주들을 돕겠습니다.
보스톤코리아에 연락을 주시면 적극적으로 돕도록 하겠습니다.
editor@bostonkorea.com

보스톤 **코리아**

후원금 기부자 (5월1일 현재)

김성혁 (한미정치력신장연대)
무명 기부자 2명
김병국 (한미예술협회장)
한미예술협회
손광희
최홍균
황성미
모니카 리(이재영)
연세대학교 동창회

성양두안 다블뤼 보스톤 한인성당
St. Andrew's Korean Parish of Allston Church

<COVID-19 비상사태에 따른 공지>
추후 공지가 있을 때까지 public Mass를 포함한 모든 교회 모임을 중단합니다. 이 기간 동안 교구장 손 오말리 추기경은 교구민들의 주일 의무를 관면합니다. 주일 가정기도와 대송지침 등을 주보와 함께 본당 홈페이지에 게시합니다. 아래 시간에 본당 유튜브 채널을 방문하시면, 실시간 중계되는 매일미사 방송을 시청하실 수 있습니다.

주일: 오전 11시
월요일: 아침 6시
화-금요일: 오후 8시
토요일: 오전 11시

본당 유튜브 채널주소:
QR 코드 스캔
혹은 <https://bit.ly/2JJ6ZdT>

45 Ash St. Newton MA 02466 / 617-558-2711
stadparish@gmail.com / stdaveluychurch.org
www.facebook.com/stdaveluy

하나님을 기뻐하는 교회살을 노래하는 교회

나사렛사람의교회
KOREAN CHURCH OF THE NAZARENE

주일예배 오전 11시

"하나님은 가까이 계시합니다.
나사렛사람의교회도
가깝습니다."

900 Main Street
Reading, MA 01867
보스톤 북쪽
I-95 Exit 388
(Rt. 28N)로 나와서
2 마일 왼쪽에 있습니다.
Tel. 781.439.1840

www.npeople.org
담임목사 유경렬

HANNDYMAN ANDY **핸디맨 앤디**

플러밍, 변기, 욕조, 전기
상가, 가정집, 신, 증축
목수일, 마루, 타일 etc.
식당 후드팬,
식당 장비 수리

상담문의 **508.381.9519**
508.685.7688

초이스 간판
간판 및 사인

LED Sign, Channel Letter,
Truck Lettering, Banner,
Poster, Window Lettering,
Car Sign, All Types of Signs.

617.470.1083
choisigns@yahoo.com

성경대로 믿으며
성경대로 가르치고
성경대로 실천하는 교회

사랑제일교회
LOVE FIRST
PRESBYTERIAN CHURCH

담임 목사: 권총상
Faith Theological Seminary, M.Div.
New York Univ. M.E.
한양대학교 대학원
한기중 대한예수교장로회 미주노회 소속

교회 예배 안내	
주일 예배	오후 2시
주일 학교	오후 2시
전도원 공부	오후 4시
화요 공부	오후 7시
수요 예배	오후 7시
구역 예배	각 구역별

* 모든 예배는 영어로 동시 통역됩니다.
All services are translated in English simultaneously

461 King St. Littleton, MA 01460 Tel: (978) 696-3293, (978) 844-2404
www.lovefirstchurch.com

보스톤 서부 장로교회
Boston-West Korean Presbyterian Church

어머님 마음 같은 교회

주일예배: 오후 2시	주일학교: 오후 2시
종교동부: 오후 2시	대학부모임: 주일 12시
공요기도회: 오후 8시	구역모임: 구역별로

담임목사: 김학수
www.bostonwestchurch.org

657 Boston Post Road, Weston, MA 02493
교회 : 781.894.3958 목사관 : 617.969.5803

우스터한인연합감리교회

예수님을 알고
그를 알리자

〈예배시간〉
주일: 오전 10:30
주일학교: 오전 10:30
금요일기도회: 오후 7:30
새벽기도회: 오전 6:00(화~금)
우스터한국교회: 토 9:30~12:30

114 Main St. Worcester, MA 01608
Fax: 508.799.4488
<http://workmc.org>

담임목사: 김현태
617.780.4178

Dry Cleaners for Sale ASAP

세탁소 급매

2 locations: Woburn and Westford, MA
- All equipment included

Contact: Ngoc_suong_Le@yahoo.com
978-758-6629

Price negotiable - urgent sale due to death in family

보스톤 봉사회

의료보험안내
무료세금보고

Tel. 508-740-9188

모든 안마의자 일시불 구입시 \$0! 마사지체어 무료증정



바이러스 예방을 위한 안심 딜리버리 실시

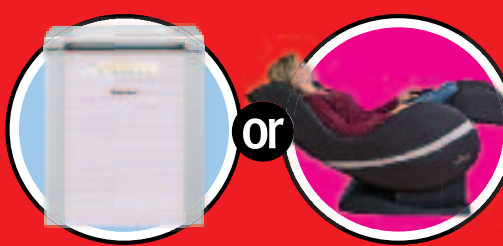
- 01 방호복 착용
- 02 마스크 및 장갑 착용
- 03 설치후 제품및 작업시 접촉부위 세니타이징

일시불 구입시
LG Styler / LG Puri Care
특별가격 증정



36개월 무이자 판매

일시불 구입시
딤채 120L or \$0! 안마의자
무료증정



36개월 무이자 판매

100% price MATCH guarantee
가전제품 LG / SAMSUNG / GE
12개월 무이자 할부 판매

\$800 이상 (exclusions may apply)
세일기간: 5월 30일까지



smeg

FAB28U
24" Top Freezer
\$166.58
+Tax /12month

LG Styler

S3WFBN
S3RFBN
\$100.00
+Tax /12month

Special OFFER

LG 공기청정기

Air Puricare
AS560DWR0
\$108.33
+Tax /12month

Special OFFER

딤채 김치냉장고

FREE SHIPPING

딤채 마왕 스탠드 418L	딤채 티탄 스탠드 418L	딤채 화이트 스탠드 330L	미니브퍼평 100L \$70.87	투광형 120L \$66.67	투광형 180L \$95.84	투광형 220L \$125.00
----------------	----------------	-----------------	--------------------	------------------	------------------	-------------------

셀리턴

Cell Return LED Mask
\$35.00
+Tax /48month

■ 제품 관련 문의 및 판매처:

HITRONS™ 전매장

ORDER NOW www.hitrons.com

! 전제품 전화 주문 및 딜리버리 가능합니다!

하이트론스 본사	베일전자 - 뉴욕	베일전자 - 뉴저지	롱아일랜드	필라델피아	메릴랜드	보스톤	매트리스
1 Remsen Pl, Ridgefield NJ 07657 201-941-0024 (뉴저지 리지필드 한양물 내)	150-24 Northern Blvd, Flushing NY 11354 718-445-2005 (코리아 빌리지 1층)	1475 Bergen Blvd, Fort Lee NJ 07024 1-888-809-1167 (한남체인 물내)	478 Plainview Rd, Hicksville NY 11801 516-682-2455 (롱아일랜드 한양지점내)	1222 Welsh Rd, Suite B2 & B3, North Wales PA 19454 215-368-1070 (아씨 플라자 필라지점)	8801 Baltimore National Pike, Ellicott City MD 21043 410-465-7125 (롯데플라자마켓)	1666 Massachusetts Ave, Lexington, MA 02420 781-862-6867	470 Broad Ave, Ridgefield NJ 07657 201-941-0010 (던킨도넛 매장옆)



김성혁(한미정치력신장연대 대표)

이 칼럼은 본자의 편집방향과 다를 수 있습니다

코로나 바이러스(COVID-19) 역병을 극복하며

한국은 코로나 바이러스 정국이 안정적으로 돌아서기 시작해서 공식지침에 의해 생활 속 거리두기로 비교적 자유로운 일상 생활을 하게되었지만 미국은 연일 상태가 호전되지 않고 있다. 보스톤지역도 전국적으로 세번째로 사망자가 많은 핫 스팟으로 자리매김하며 큰 우려를 자아내고 있다. 가장 첨단의료 산업지역이라는 명성이 무색할 정도로 극심한 어려움에 처한 것이다.

미 동부 인근 지역에서는 얼마전 한인 이민세대의 입지 전적 성공 모델이었던 뉴저지주 저지시티 시의원으로 활동하던 지인이 코로나 바이러스로 인해 사망한 안타까운 일을 겪었다. 지역사회 주민들과 늘 가까이 있었던 그는 마지막 모임을 진행하던중 기침을 좀 심하게하는 참석자와 함께 있었다고 한다. 가까운 지역에서는 공식적인 한미동맹 행사들과 봉사활동 등을 해오던 홀리욕 재향군인회 요양원 한 건물에서 80여명의 집단 사망자가 발생하는 긴급 사태를 목격하며 코로나 바이러스의 심각성을 체감하고 있다. 이 전염병으로 인해 세계 각국에서 현재 360여만 명의 확진자가 발생하였으며 26여만 명이 사망하고 정치, 경제 등 모든 분야를 파탄하게하고 있다. 그외파로 여러 국가들이 중대한 어려움에 처해있으며 또한 원인제공에 대해 미국의 트럼프 대통령과 중국의 시진핑 주석은 현시점에서 무익한

책임공방을 이어오고 있다. 심지어 미국의 미주리주 법무관에 슈미트는 주 경제의 심각한 타격에 대해 미주리주 동부 법원에 공식적으로 중국에 대한 피해보상 고소장을 정식으로 제출하였다. 이 전염병의 발원지에 대해서는 중국의 우한지역으로 이번 겨울에 발병하였다는 것이 정설로 되고 있지만 지난 가을 미국에서 건너 갔다는 일부 주장도 있으나 근거가 약한 것으로 파악되었다. 코로나바

이러스 재난 속에서 한국은 다행히 체계적인 격리,진단,에 방과 치료 등을 통해 위기를 극복하며 진정 국면에 돌입하여 세계적으로 칭송의 대상이되었고 다른 국가들에게도 전염병 퇴치를 위한 의료자문과 지원을 통해 전대미문의 국위선양 성과를 이루고 있다. 이곳 미국은 5월5일 현재 1,201,337명의 확진자와 70,847명의 사망자가 속출하며 혼란에 빠져 있는데 이는 전염병 퇴치 차원의 문제 뿐만이 아니라 이로 인해 정치적으로는 11월 차기 대통령 선출을 위한 대권 경선의 열기는 사라졌고 정치적 주요 이슈는 오직 국민건강과 민생 문제에 집중하게 되었다. 고무적인 것은 이 위급한 재난 중에는 민주당과 공화당 양당과 여러 정파들은 정쟁은 이어가지만 국민을 위한 여러 긴급재난 지원책에 관한한 다소 이견들이 있으나 신속히 합의하고 가결과 소상공인, 기업들을 위한 긴급지원을 이미 지급하기 시작했고 계속 지원책을 강구하며 강력하고 실제적인 경기부양정책을 실시하고 있다는 점이다. 보스톤을 위시한 뉴욕, 뉴저지 한인사회를 보면 이미 1200 불의 개인 재난기금을 비롯해 일반업소, 종교단체,비영리사회단체 등은 2000~60000 정도의 재난대출기금을 수령하여 실제적인 도움이 되고 있다. 이 재난대출기금은 표면적으로는 상환해야 한다고 하지만 까다로운 대출기준이나 담보 없이 진통은 있었으나 신속한 의회의 동의를 얻은 정부가 100% 대출보증을 함으로 추후 직원봉급,임대료,공과금, 의료보험 등의 증빙서류를 제출하면 면제되는 실제적 도움을 받을 수 있는 사실상 무상대출을 제공하고 있다. 특이한 현상은 뜻 있는 대기업들과 하버드,스탠포드 등의 대학교들이 자신들도 어려운 재정상태를 겪고 있으나 적게는 수백만 불부터 그이상의 정부 긴급재난기금을 자발적으로 반납하는 현상들이 나타나며 다소 논란이 있으나 미국 특유의 국난

을 함께 극복해 나가고자하는 난국대처의 연합된 모습을 보게된다는 사실이다. 이번 아나라 평소 정부와 민간 재단들의 지속적인 후원에 힘 입었던 수많은 비영리 종교사회 단체들이 자발적인 방대한 봉사료 곳곳에 의료봉사,식량 지원,급식배달,숙소제공 등으로 자연스럽고 신속한 활동을 벌리고 있으며 심지어 일반 기업들도 예를 들어 자동차 판매회사들까지 식량,음식 배달을 실시하여 코로나 사태 속에서도 희망을 가지도록 독려하고 있다.우리 지역 정치권에서는 보스톤 시장의 경우 신속히 보스톤 재건기금을 설립하고 먼저 자신의 정치자금 중 50 만불을 기부하며 뜻 있는 후원 시민들로 부터 거액을 모금하여 750 만불은 어린이,일반가정,노약자 들의 음식과 기본생활품 공급에 사용하고 있으며 100만불은 보스톤지역 전염병진료소 들에게 지원하여 적자로 돌아선 필요한 재정에 보태도록 하였고 다른 100백만불은 코로나 바이러스 일선 봉사자들에게 필요한 마스크 등 보호장비를 계속 구입하여 제공해 오고 있다. 트럼프 대통령의 미연방정부에만 의존하는 것이 아니라 재난을 겪고 있는 현장 지방정부의 책임자로 실제적 봉사의 모습을 볼수 있는 것이다. 다만 사망자들이 속출하는 가운데 치료백신의약 개발이 더디었는데 다행하게도 각국의 의료종사자들에 의해 헌신적으로 코로나 바이러스 치료약이 연구 개발되는 가운데 최근 미국에서 에볼라 치료제로 개발된 렘데시비르(Remdesivir)가 인공호흡기에 의존하는 중증환자들의 치료기간을 단축시키는 효과가 있어 미 식품의약국 (FDA)에서 잠재적 위험성보다는 31%의 치료기간 단축으로 약물이 코로나 바이러스를 막고있다는 잠재적 유익함을 인정하고 긴급승인하였다. 하루속히 코로나 바이러스 퇴치를 위한 더 좋은 치료백신이 개발되기를 기대한다.



Susan Ahn 부동산

한인대표 에이전트 #1

고객들의 끊임없는 추천이 증명하는 실력, 신속 정확한 일처리

MULTI MILLION DOLLAR SALES. TOP PRODUCER #1 AGENT





보스톤 최고 명성의 부동산 회사 Centre Realty Group에 소속되어 있고, 20년 넘는 미국 생활과 부동산 노하우로 부동산 구매, 매매, 투자건물, 렌트를 찾아 드립니다. 한국에 계시는 고객은 계약을 하고 바로 입주하실 수 있도록 도와 드립니다.

Cell: 339.224.1512

Kakao ID: susan1223
Email: susan.ahn@centrerealtygroup.com

**1280 Centre St.
Newton, MA 02459**

2020년 인구 조사는 가족들의 보다 나은 의료 서비스 이용에 영향을 미칩니다.



인구조사에서 수집된 정보는, 매년 연방정부기금의 1조 5천억달러 이상을 분배하는데 사용될 것입니다. 이 자금은 교육, 건강 관리, 노인 센터 및 대중교통을 포함한 주요 서비스에 영향을 줍니다.

정확한 데이터와 자금 확보는, 건강 관리 시설, 서비스 및 자원이 우리 지역사회에 적절히 쓰이는 것에 결정적인 역할을 합니다. 귀하의 답변은 기밀입니다.

집에서 안전과 사회적 거리두기를 실행하면서 인구 조사에 응답하는 것을 잊지마시기 바랍니다. 나이, 소득 또는 시민권자 여부에 관계없이 모든 사람이 포함되어야 합니다.

인구 조사 우편물을 분실했거나 받지 못했나요? 여전히 쉽게 응답할 수 있습니다!



온라인

my2020census.gov



전화

1 (844) 392-2020



인쇄물

English & Spanish

Shape your future
START HERE >

United States
Census
2020

www.2020census.gov/



ASIAN AND
PACIFIC ISLANDER
AMERICAN VOTE

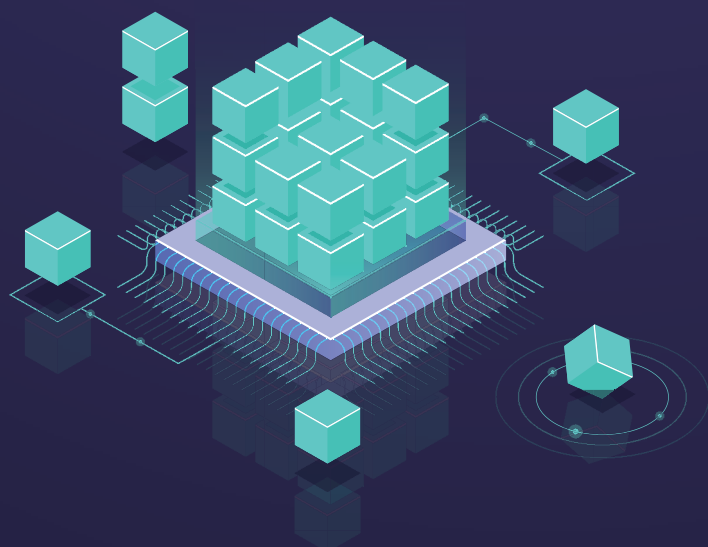
www.apiavote.org/census2020

도움이 필요하거나 질문이 있습니까?

아시아인 커뮤니티를 위한 상담전화를 이용하십시오. (844) 202-0274

PHOENIX BUSINESS COMPUTING

Data driven Workflow Management Solutions from Experts
데이터를 사용한 업무 관리 프로그램 전문회사



Lead Architecture: Taewon Jin
taewonjin@phoenixbc.com
603.205.6679

Phoenix Business Computing, LLC has been building, supporting, and consulting hundreds database related projects for top enterprises and mid-size companies in US in the past 20 years.

Please contact us if you have:

- A project that has been stalled due to:
 - Not clearly defined scope and no project leadership support
 - Budget constraints (expensive to hire outside vendors)
 - Lack of internal database process experts or no internal support staffs
- An immediate need to support:
 - Existing applications, enhancements, or adding new feature
 - Sharing data from various sources and different data formats
 - Automation of data manipulation, integration, and delivery
 - Dynamic reports and timely aggregated data summarizations.
 - Scheduled jobs
- A new project that will automate your workflow management process by sharing data and decisions among people involved.

No charges if no values delivered to your company

피닉스 비즈니스 컨설팅은 지난 20여년간 대기업 및 중소기업의 수백가지 데이터베이스 관련 프로젝트를 컨설팅에서부터 프로그램 제작 그리고 업무지원까지 해왔습니다.

다음과 같은 업무를 원하시면 저희를 찾아주세요:

1. 다음과 같은 이유로 프로젝트가 진전이 없는 경우
 - 업무 범위가 분명하게 설정되지 않았고 리더십의 지원도 없을 때
 - 외부 전문 데이터베이스 회사를 고용하기에는 예산이 부족할 때
 - 사내 데이터베이스전문가 또는 지원 직원이 없을 때
2. 당장 지원이 필요한 경우
 - 기존의 어플리케이션이 있지만 새로운 기능을 더하거나 보강할 때
 - 다양한 소스와 다른 데이터 포맷 상태의 데이터를 공유하고자 할 때
 - 데이터 조정, 통합 그리고 발송을 자동화 하고자 할 때
 - 빠른 보고와 필요한 시기에 집계된 데이터 요약
 - 예정된 작업들
3. 데이터 공유와 관계자의 의사결정에 의한 작업 관리 절차를 자동화할 새로운 프로젝트가 있을 때

귀하의 회사에 특별한 도움이 되지 못할 경우 돈을 부과하지 않습니다.

좌충우돌 얼띠리우스의 어리바리 (실패한) 꿀벌 이야기(11)

뉴햄프셔에서

2) 벌들과 재회하다. 그리고 너무 격한 환영.

호되게 벌에게 쏘였지만, 모든 회의를 마치고 집에 돌아와서 제일 먼저 한 일은 벌들이 잘 있는지 이었다. 벌들은 나에게 있어서 애완벌이 되었다. 멀리 떨어져 있어도 생각이 나고 걱정과 염려로 마음을 쓴다. 그러면 나는 모든 벌들을 좋아하는가? 아니다. 내가 좋아하는 벌은 꿀벌이다.

나는 말벌을 별로 좋아하지 않는다. 아니 좋아하지 않는 것이 아니라 퇴치한다. 제작년 12월 초에 얼굴은 붓고 몸에는 뭐가 생겼다. 그랬다가 사라졌다. 그랬다가 작년(2019년) 2월 말에 다시 돋았다. 다행히 12월 초에 피부과 전문의 쪽에 연락을 해 두었었는데, 거기에서 연락이 왔다. 3월 초에 비었다. 그런데 그날이 뉴잉글랜드 지역에서 일 년에 2번 모이는 날 중의 하나였다. 다른 선택이 없어서 그 중요한 모임을 빠지고 의사를 만났고, 딸 결혼을 이야기했고, 그래서 급속하게 치료를 했다. 많은 치료 효과가 있었다. 문제는 한국에 가서도 결혼식 전에 또 문제가 불거졌다. 모든 일정을 마치고 집에 돌아와서 또 의사를 만났다. 그 후 얼마 지나지 않아서 8월에 손님 대접하느라 바다가 재를 두 번 먹었다. 문제는 식사 후 30이 지나서 호흡 곤란이 찾아왔다. 숨쉬기가 힘들었다. 처음에는 말도 못하고 아주 천천히 조금씩 숨을 쉬고 있는데, 다행히 아내가 나를 쳐다보았고, 나는 말을 못하고 몸짓으로 숨쉬기 힘들다고 표현했다. 민간요법을 사용하니 조금 호전이 되었다. 그러나 그래도 응급실로 갔다. 4시간 여동안 치료를 받고, 검사를 통해 의사는 몇 가지 알레르기가 있다고 했다. 스테로이드 계열

의약을 먹으라고 처방했다. 아내는 팔쩍 뻐나. 약먹지 말라고. 그러니 어찌하랴. 숨쉬는 것이 95% 정도였다. 주치의에게 가려고 했지만 예약이 안되어서 수간호원을 만났다. 약안먹는다고 했더니, 평생 그렇게 불편하게 살 거라고, 지금 당장 약을 먹으란다. 그렇게 약을 응급실 퇴원 후 23일 후에 먹기 시작했다. 주일(일요일)에 교회에서 예배드리고, 집에 와서 동네 2차퀴 산책하려고 반팔 티셔츠에 반바지 운동복을 입고 나왔습니다. 아내가 옷 갈아입으러 들어간 동안 잔디를 깔고 있었습니. 한 5분 정도 깔았는데 갑자기 종아리에 벌이 침을 놓았다. 보통 꿀벌들은 상체와 얼굴, 팔을 주로 찌른다. 아. 찌르는 깊이가 달랐다. 훨씬 깊었다. 푸욱 들어온다. 무지하게 아프지만 죽을 벌을 생각하며 쳐 내지도 못하고 있었다. 날카로웠다. 그런데 또 찌른다. 원래 꿀벌은 그렇지 않다. 뒤를 돌아다봤다. 엄청난 무리가 내 종아리에 모여 있었다. 깜짝 놀랐다. 그리고 계속 찌러댔다. 보통 꿀벌은 손으로 치면 계속 공격하기에 찌를때가만 있으면 한마리 정도가 한번 쏘고 끝난다. 그런데 이번에는 종아리에다가 여러 번 찌렀다. 손으로 내리쳤는데 더 아프다. 그리고 그녀석이 떨어지는 것이 아니라 계속 쏜다.

후다다다. 걸음아 날 살려라. 보통 달려 가면 꿀벌은 몇 마리만 쫓아온다. 그런데 이것이 무리를 지어 계속 쫓아온다. 가서는 안 되는데 갈 곳이 없어서 집으로 뛰어 들어갔다. 그랬더니 한 열 마리 정도가 집 안으로 들어왔다. 무단 침입이다. 그것도 찌르는 무기를 가지고, 이건 강도다. 집 안은 발각 뒤집혔다. 벌과 싸

우기 위해 무기를 찾고, 도망가고, 아빠 혹은 남편을 구해야한다는 역사적 사명을 띠고 이 땅에 태어난 우리 가족은 맨 손으로 맞서야 했다. 방에는 서너 마리, 집안에는 예닐곱 마리. 도합 열 마리 정도. 방까지 들어온 벌은 포위 섬멸했고, 집안에 있던 녀석들은 집 밖으로 물리쳤다. 처절했던 전쟁은 사망 네 마리와 부상한 분으로 비교가 불가능한 완승이었다. 이제 문제는 부상자 한 분이었다. 응급실로 가야하나 결정을 못하고 있었다. 살에 뚫린 구멍이 꿀벌에 쏘였을 때보다 더 컸다. 그리고 부풀어 오름 범위가 넓었다. 그런데 이상했다. 숨도 못 쉴 줄 알았고, 온 몸이 부풀어 오를 줄 알았다. 그런데 부풀어 오른 높이가 동전 높혔을 때의 정도였다. 25센트짜리 쿠퍼 정도의 높이와 넓이었다. 가족회의는 계속되었다. 응급실에 가야한다. 아니다 좀 더 지켜보자. 한 시간이 지나도 더 악화되지 않고 그대로다. 이상했다. 그리고 그 이유를 알았다. 그 부상자는 이미 스테로이드 약을 복용하고 있었던 것이다. 시작하지 이틀을 지나서 다섯 알을 이미 먹었다. 첫 날 여섯 알을 먹었고, 그 날은 둘째 날로 벌써 다섯 알을 먹었던 것이다. 한 열군데 즙을 쏘었던 것 같다. 이번에는 뒤뜰이었지만, 앞뜰에서도 아주 작은 숫자의 땅벌들이 재작년에도 있었다. 그 벌들을 내 보내는 방법이 뜨거운 물에 비눗물을 풀어서 그 벌집에다가 붓는 것이다. 실제로 그리하였고, 성공을 했다. 그 벌들이 없어졌다.

하지만 이번에는 달랐다. 너무 큰 무리였다. 그래도 방법은 현대의 살충제 스프레이와 민간요법이었다. 멀리서 스프레이도 뿌리고 연

기도 쏘우고, 낙엽과 나뭇잎, 나뭇가지를 쌓아 놓고 불도 질렀다. 하지만 가장 근본적인 방법은 민간요법이었다. 스프레이를 뿌리면 그들은 공격하러 왔고, 잠시 자리를 피했다가 다시 돌아왔다. 하지만 뜨거운 물에 비눗물을 풀어서 부으니 벌들의 날개가 비눗물에 젖고 붙어서 날지 못했고, 또 비눗물 속에 갇혀서 숨도 쉬지 못하는 상황이 연출되었다. 그리고 그 비눗물에 덮인 벌집은 그들이 돌아와도 사용할 수 없는 집이었다. 결국 성공했다. 지금은 더 이상 땅벌이 없다.

자 그러면 벌들은 그 종류가 얼마나 될까?

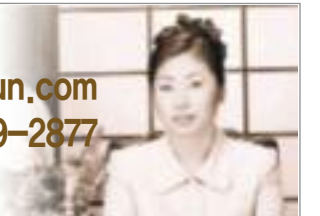
엄청나게 많습니다. 제가 기억하기로는 200종이 넘는 것으로 기억하고 있다. 이 글을 쓰기 위해 여기저기 찾아봤습니다. 나무위키나 위키백과를 봐도 답을 찾을 수가 없었고, 개인적으로 쓴 블로그에는 10만 종이라는 글도 봤습니다. 하지만, 그런 것을 다 떠나서 제가 알고 있는 200종도 엄청나게 많은 종입니다. 그러면 우리가 따는 꿀을 채취하는 벌 종류는 얼마나 될까? 불행하게도, 9종류입니다. 놀랍지요. 모든 벌들이 꿀벌이 대부분이라고 생각했던 나는 깜짝 놀랐다. 하지만 그 9종류끼리 여러 잡종을 만들었다.

한국과 미국의 다른 점은 무엇일까? 한국은 좋다고 하면 모두가 그 종류로 같이 탄다. 하지만 미국에서는 그 반대다. 내가 벌을 다 죽이고 그 다음 해에 사러 갔을 때, 그 전년과 다른 종류를 팔았다. 그리고 여왕벌만을 사서 원래 벌집에 집어넣으면 거기에 있던 수벌과 태어난 벌들은 자연스럽게 잡종이 된다.

5월 10일 - 5월 16일

재미로 보는 주간 운세 지문 철학원

www.askjiyun.com
213-739-2877



<p>쥐띠 행복하고 편안한</p> <p>●운수: 주위의 변화에 잘 대응해야 대길합니다. 함께 일하는 사람의 지지를 얻을 수 있는 기회가 오니 신용회복에 힘써야 할 것입니다. ●금전: 성실하게 일하면 뜻밖의 행운을 잡게 됩니다. 가까운 사람의 도움으로 재기할 수 있는 기회도 얻게 될 것입니다. ●애정: 행복하고 편안한 분위기에서 지내게 됩니다. 외로웠던 사람은 의지할만한 사람을 만납니다. 96, 84, 72, 60, 48, 36년생은 10, 13일 길일. 12, 15일 주의.</p>	<p>소띠 차분한 마음으로</p> <p>●운수: 주의가 산만하고 초조해지기 쉽군요. 이 일을 하면서 저 생각 저 일을 하면서 또 다른 생각을 하고 있습니다. ●금전: 차분한 마음으로 적당히 긴장한 상태에서 일해야 하겠습니다. 계산상의 착오로 손해가 따를 수 있습니다. ●애정: 아무리 부정하려고 해도 지금 눈앞에 보이는 것은 엄연한 현실입니다. 인정하지 않으려고 해도 인정하게 될 것입니다. 97, 85, 73, 61, 49, 37년생은 10, 14일 길일. 13, 16일 주의.</p>	<p>범띠 서로간의 애정이 더 깊어지는</p> <p>●운수: 오랫동안 뜻대로 되지 않던 일이 해결되고 여러 면에서 나아집니다. 마음이 맞는 사람과 함께 의기투합하게 됩니다. ●금전: 금전문제나 여러 가지 어려운 일이 쉽게 풀려 나아갈 것입니다. 뜻밖의 소득으로 웃음 지을 수 있을 것입니다. ●애정: 희소식이 들려오고 서로간의 애정이 더 깊어질 것입니다. 권태기의 부부나 연인에게도 희망이 보입니다. 98, 86, 74, 62, 50, 38년생은 12, 15일 길일. 13, 14일 주의.</p>
<p>토끼띠 현실에 만족하고</p> <p>●운수: 현실에 만족하고 가급적이면 새로운 투자나 사업체 확장은 하지 말아야 합니다. 마음의 동요만 없다면 무난하게 지나갈 것입니다. ●금전: 모든 일을 순서에 따라 절차를 밟도록 합니다. 자신의 입장을 분명히 해야 손해가 없을 것입니다. ●애정: 처해진 현실이 힘들수록 부부나 이성간이 이해심으로 상대를 받아주어야 어려운 고비를 넘길 수 있습니다. 99, 87, 75, 63, 51, 39년생은 11, 16일 길일. 13, 15일 주의.</p>	<p>용띠 가슴을 활짝 열고</p> <p>●운수: 뭔가 변화를 주고 싶다는 마음은 간절하지만 몸과 현실이 따라주지 못해서 갈등을 겪게 되는 상태에 있습니다. ●금전: 가슴을 활짝 열고 먼저 베푸는 마음을 내야 합니다. 좁은 소견으로 결정하면 그만큼의 경제적 손실이 따르게 됩니다. ●애정: 사랑의 감정에 빠져 있어도 결혼을 결심하기에는 자기 자신만이 느끼는 고민이 많겠습니다. 88, 76, 64, 52, 40, 28년생은 11, 14일 길일. 10, 13일 주의.</p>	<p>뱀띠 해결의 실마리를</p> <p>●운수: 자신의 판단에 확신을 갖고 행동해도 되겠습니다. 긍정적이고 밝은 쪽으로 생각하면 해결의 실마리를 얻게 될 것입니다. ●금전: 소유의 만족보다 베푸는 것을 우선순위로 두어야 합니다. 인색하게 하지 말고 인간관계의 화합에 신경 쓰도록 하세요. ●애정: 약혼이나 결혼하기에 최적입니다. 우연히 방문한 곳에서 멋진 일을 기대할 수 있습니다. 89, 77, 65, 53, 41, 29년생은 10, 15일 길일. 11, 13일 주의.</p>
<p>말띠 한 걸음 물러서서</p> <p>●운수: 외면보다는 내면에 충실해야 합니다. 무슨 일이나 앞서기보다는 한 걸음 물러서서 생각해야 하겠습니다. ●금전: 주위 사람으로 인해서 지출할 일이 생깁니다. 특히 유흥비나 교제비가 늘어나니 절약하는 자세가 필요합니다. ●애정: 성격차이가 있어서 힘든 상대 때문에 고민하게 됩니다. 지금보다 앞으로 함께 가아할 수많은 날들을 생각해야 합니다. 90, 78, 66, 54, 42, 30년생은 11, 14일 길일. 10, 12일 주의.</p>	<p>양띠 외로움도 전염이 된다고</p> <p>●운수: 해외로 나가거나 장거리 여행은 하지 않는 것이 좋겠습니다. 이사나 변동, 확장을 하기에 적합한 때가 아닙니다. ●금전: 힘들다고 해서 지금 현실과 타협하는 결정을 내리면 안 됩니다. 훗날 찾아오는 복을 차버린 결과가 될 것입니다. ●애정: 외로움도 전염이 된다고 합니다. 상대의 외로움이 자신에게 전달되어 외롭다는 생각이 듭니다. 91, 79, 67, 55, 43, 31년생은 12, 15일 길일. 10, 13일 주의.</p>	<p>원숭이띠 이 기회를 잘 활용하도록</p> <p>●운수: 사업상으로 그동안 하던 일을 바꾸거나 직장생활을 그만두고 전업을 계획하는 시기로 적합합니다. ●금전: 돌아가는 상황과 형편이 좋아지니 지금 오는 이 기회를 잘 활용하도록 합니다. 외부로 활동해야 발전이 있을 것입니다. ●애정: 시부모나 가족과의 갈등이 해소됩니다. 독신자는 분홍빛 사랑을 맛보게 되는 추가 될 것입니다. 92, 80, 68, 56, 44, 32년생은 13, 16일 길일. 11, 14일 주의.</p>
<p>닭띠 미리 대처하는</p> <p>●운수: 계획했던 일이 다소 늦어질 것이니 미리 대처하는 것이 필요합니다. 자신의 무지함으로 인해서 힘들어질 수 있습니다. ●금전: 매매하는 일로 고심하게 됩니다. 서두르지 않고 차분하게 진행하는 것이 오히려 더 좋은 결과를 가져다줄 것입니다. ●애정: 유혹에 빠져들면 후회할 일이 생깁니다. 이성관계에 있어서 양다리를 걸치는 일은 절대로 하지 마세요. 93, 81, 69, 57, 45, 33년생은 10, 14일 길일. 12, 15일 주의.</p>	<p>개띠 적당한 선에서</p> <p>●운수: 아무리 내가 옳다 하더라도 옳은 것이 통하지 않고 막히는 일이 있을 때입니다. 적당한 선에서 타협을 보는 것이 상책입니다. ●금전: 수입이 떨어지는 주입니다. 너무 매상을 올리려고 무리하다가 오히려 문제가 발생합니다. ●애정: 주위의 눈을 피해서 만나야 되는 사랑이 점점 깊은 관계에 빠질 수 있는 시기입니다. 잘 피해야 할 것입니다. 94, 82, 70, 58, 46, 34년생은 11, 15일 길일. 10, 13일 주의.</p>	<p>돼지띠 조금씩 이루어지는</p> <p>●운수: 조금씩 이루어지는 기쁨이 있겠습니다. 적극적으로 일을 추진하면 기대 이상의 결과를 얻을 것입니다. ●금전: 자신의 능력을 최대한 활용해야 합니다. 금전적으로 안정을 갖게 되는 시기이니 투자에 있어서도 좋은 결과가 기대됩니다. ●애정: 일시적인 측면만 보지 말고 긴 안목에서 바라보아야 합니다. 인간적인 정을 나누게 되니 더 가까워집니다. 95, 83, 71, 59, 47, 35년생은 12, 16일 길일. 11, 14일 주의.</p>

구인

광고 문의 617-254-4654

2/21
Tubi spa 보스톤 4곳 매장, 체스넛힐커플리, 노쇼, 벌링턴에서 네일 테크니션을 구합니다
T. 617-775-1010

12/6
아리수 코리안 레스토랑
홀에서 일하실 분 구함
T. 978-466-8688

10/18
웨스터보로에 있는 한국 식당에서 함께 일할 웨이터, 웨이추레스 구합니다.
T. 508-366-8898

사고 팔고

광고 문의 617-254-4654

2/14
좋은 조건으로 리틀부산 식당 판매합니다.
렌트 저렴, 좋은 위치, 리커 라이선스
주인 은퇴, 상담 환영합니다.
T. 978-897-5107

생활서비스

광고 문의 617-254-4654

10/18
보스톤지역 자동차 출장 수리 헤드립니다.
모든 브랜드 차종, 모든 파트 수리 가능합니다.
T. 646-510-6022

장 음식 주문

- 김밥 및 떡 전문
- 생일잔치, 교회모임
- 돌, 회갑, 계모임 음식
- 대학교 파티, 결혼식
- 저렴한 가격
- 맛있고 풍부한 음식

Tel: 781-648-0584

송중기 주연 우주SF영화 '승리호' 여름 개봉

(서울=연합뉴스) 조재영 기자 = 한국 최초 우주 SF영화 '승리호'가 여름 개봉을 확정하고 6일 처음 론칭 예고편을 공개했다.

배급사 메리크리스마스에 따르면 '승리호'는 2022년 돈 되는 우주 쓰레기를 찾아다니는 청소년 승리호 선원들이 대량 파괴 무기로 알려진 인간형 로봇 도로시를 발견한 뒤 위험한 거래에 뛰어 드는 이야기를 그린다.

한국 영화에서는 처음 선보이는 우주 SF영화인 데다, '늑대소년' 조성희 감독과 송중기의 재회로 일찌감치 관심을 모았다.

'군함도' 이후 3년 만에 복귀하는 송중기가 승리호 조종사 태호를, 영화 '아가씨' '리틀 포레스트'의 김태리가 승리호 젊은 리더 장선장을 연기했다.

'범죄도시' '극한직업'의 진선규는 기관사 타이거 박 역을 맡아 레게 머리 등 파격적인 변신을 선보인다.

로봇 업동이는 한국 영화 최초로 모션 캡처로 연기한 유해진을 통해 완성됐다.



배급사 측은 "연기와 배우들이 다이내믹한 우주에서 빛어낼 신선한 상상력과 우주 공간의 스펙터클을 기대해 달

라"고 말했다.
fusionjc@yna.co.kr

역시 '역대급 조합'...아이유·슈가 '에잇', 발매 직후 차트 석권

(서울=연합뉴스) 김효정 기자 = 동갑내기 대형 스타 아이유와 방탄소년단 슈가의 '역대급 조합'으로 화제를 모은 '에잇'이 6일 발매 직후 국내 음원사이트 정상을 휩쓸었다.

아이유와 슈가가 공동 작업한 디지털 싱글 '에잇'은 이날 오후 6시 발매된 후 오후 7시 기준 멜론, 지니, 소리바다, 벵

스 등 국내 주요 음원사이트 실시간 차트 1위를 석권했다.

'에잇'은 아이유와 슈가가 공동으로 작사·작곡한 팝 록 장르의 곡이다. 청량한 밴드 사운드에 이전보다 직설적인 창법의 아이유 보컬이 어우러졌고, 슈가도 공동 프로듀싱 뿐만 아니라 피쳐링으로 참여해 래핑을 선보인다.

kimhyoj@yna.co.kr



다문화 선교교회

Intercultural mission Church

담임 목사: 김동섭(Sam Kim)

가족 영어예배 사역

2세, 3세들을 위한 영혼의 쉼터

57 PETERS ST. NORTH ANDOVER, MA 01845



"광고는 영화다"

동영상 광고 전문제작 유튜브 / TV / 모바일

Nabis Studio

6177565744

ozio@hotmail.com

175 Harvard Ave. Allston, MA 02134

이벤트사진, 여론사진, 그래픽디자인 서비스

보스톤코리아

코로나 사태 여러분과 함께 이겨나가겠습니다

보스톤코리아는 한번도 가보지 않은 길이지만 중단치 않고 발행합니다. 두꺼운 얼음 밑에서 물은 끊임없이 흐르듯 모든 게 멈춘 순간에도 끊임없이 필수 정보를 전하고 한 인간의 네트워크를 연결하겠습니다. 하지만 어려움을 겪는 광고주들로 인해 말걸음이 무겁습니다.

이에 따라 독자 여러분께 도움을 호소합니다. 혹 여유가 되는 분들은 보스톤코리아를 도와주세요.

보스톤코리아에 도움을 주실 분들은 아래의 주소로 체크를 보내주시면 감사하겠습니다.

161 Harvard Avenue Suite 4D Allston, MA 02134
Payable to : The Boston Korea

보스톤코리아도 어려운 광고주들을 돕겠습니다. 보스톤코리아에 연락을 주시면 적극적으로 돕도록 하겠습니다.
editor@bostonkorea.com



신영의 세상 스케치

742회

이 칼럼은 본지의 편집방향과 다를 수 있습니다



시인 신영은 월간[문학기로] 등단, 한국[전통문화/전통춤] 알림이 역할 등 활발한 활동을 하고 있다.

skyboston@hanmail.net

소나무와 어머니

바람과 바람의 셋길에서 문득 내 어머니 그리운 날이다. 5월이라 그랬을까. 어찌며 매일 그토록 그리움으로 있었다면 단 하루를 그 그리움에 지쳐 하루인들 제대로 살았을까. 이렇듯 내 울타리의 가족들을 챙기다가 문득 노을빛 짙어 오는 저녁 슬그머니 내 곁을 찾아오는 따뜻한 느낌은 바로 내 어머니인 것을 말이다. 벌써 내 곁을 떠나신 지 20년이 다 되었다. 시간의 거리만큼이나 그리움의 길이는 더 짙어 온다. 어릴 적 떠오르는 빛바랜 기억들과 추억들 사이에서 흑백의 필름으로 내 가슴에 남아 보고픔과 그리움으로 질게 남는다.

늦둥이 막내라 부모님과 오래 함께 못해 안타깝고 서운했지만, 눈을 감고 가만히 생각하면 그 사랑 끝없어라. 그 그리움 사무쳐라. 어머니 돌아가시던 해에 뒤뜰에 작은 소나무 한 그루 새순을 내고 있어 화장실 유리창에서 잘 보이는 곳으로 옮겨 심었다. 20년이 다 되어가니 소나무가 초록의 솔잎 아름답디 풍성해지고 솔방울 가득해졌다. 이른 아침이면 부엌에서 블랙커피 한 잔 내리며 화장실을 제일 먼저 간다. 아침마다 창밖 소나무의 '솔잎의 노래'를 듣는 것이다. 눈이

오면 눈이 오는데로, 바람불면 바람 부는데로, 비가 오면 비가 오는데로 햇살 고운 날이면 고운 햇살의 노래를 만난다.

내 어머니 무덤가에

당신께 가는 길
무작정 담긴 그리운 마음
오랜 세월이 찢긴 황토길에
송송 뿜린 자갈들이 솟아있고
장맛비에 깊이 팬 남은 자국
갈 길은 그리움 더욱 시립니다
신작로 지나는 바람에도
귀 기울인 당신의 기다림을
가슴으로 만나봅니다
얼마를 기다렸을까.
저토록 하얀 그리움을 꽃으로 피웠으니
초록의 나무들 무성하고
당신을 찾아드는 길목에
하얗게 마중하던 개망초를 보았습니다
작은 꽃잎들이 모여 눈꽃을 만들고
멀리서 찾아온 막내딸을 마중하는
당신의 마음인 줄 알았습니다
환하게 웃으며 반기던 개망초
오늘도 하얀 그리움으로 피었습니다
오랜 기다림에 그리움의 꽃으로

신영 시집 『그대 내게 오시려거든 바람으로 오소서!』 중

내 어머니를 떠올릴 때면 언제나 '소나무' 생각이 난다. 사계절 언제나 푸르른 솔잎을 키우며 든든하게 버팀목으로 서 있던 소나무 같았다. 조용하신 아버지 성품에 비해 어

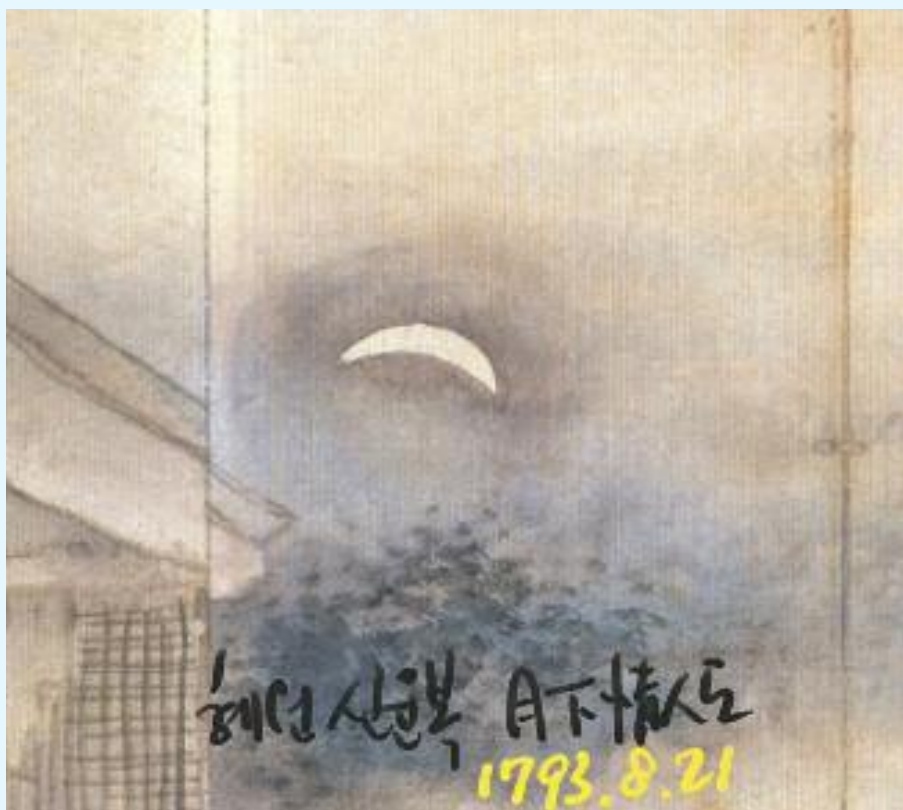
머니는 강직하시고 여장부 같았다. 어려서는 조용하시고 따뜻하신 아버지를 더 많이 따르고 좋아했던 막내딸이었는데 결혼하고 세 아이를 낳고 불혹의 마흔이 되어서 어머니의 그 강직한 성품이 내 가슴에 깊이 와 닿았다. 어찌면 나의 내면 깊은 곳에 어머니는 살아 숨 쉬고 있었다. 문득, 삶에 대해 인생에 대해 물음이 찾아올 그 무렵 내 속에 있던 어머니가 꿈틀대기 시작했다.

그 무렵 내 속에서 어머니의 꿈틀거림은 더욱 일렁거렸고 나의 삶에 희망과 용기를 주었다. 운전하며 오갈 때도 혼자서 중얼거리듯 기도처럼 혼잣말을 했다. 엄마, 나 잘 살고 있지? 그렇게 물으며 오늘까지도 그렇게 씩씩하게 살고 있다. 가끔은 단호하고 강직한 모습을 볼 때면 '내 딸아이'에게서 '내 어머니'를 만나기도 한다. 가만히 생각하면 참으로 신기하다는 생각을 혼자 하면서 피식 웃는다. 아, 저 아이 속에 '내 어머니'가 살아 숨 쉬고 있구나! 하고 말이다. 그렇게 내 어머니는 지금 내 곁에 없지만, 내 일상에서 늘 함께 살아 숨 쉬고 있다.

한겨울 눈이 밤새 내려 소나무 솔잎에 소복이 쌓인 풍경에 아침 햇살이 찾아오면 영

롱한 수정이 되어 눈이 부시고 시리도록 반짝거린다. 이런 날이면 소나무를 만나러 밖으로 뛰어나간다. 내 어머니를 만나는 것처럼 행복한 시간이다. 가끔은 소나무를 만지며 이야기를 나누고 떨어진 솔방울을 주워코에 대어본다. 그 싱그런 솔향에 그만 취해 마음이 평안해진다. 바로 오감을 터치해 힐링이 되는 것이다. 시간이 넉넉할 때는 산으로 들로 바다로 다니지만, 그렇지 못할 때도 이렇듯 집 주변의 나무들과 이야기를 나눌 수 있다면 마음의 치유를 얻게 된다.

화장실 창문 밖 '소나무와 어머니'는 내 삶의 아주 작지만 큰 행복의 풍경이다. 마음이 우울할 때는 위로를 받을 수 있고, 기쁠 때는 함께 기쁨과 행복을 나눌 수 있고, 삶에서 조금의 여유를 찾을 수 있고 약간의 기다림을 배울 수 있는 내 삶의 작은 풍경이다. 훌쩍 자란 소나무를 보면서 남편은 집 벽에 닿으면 좋지 않으니 나무를 잘라야겠다고 한다. 이처럼 우리는 한 지붕 아래에서 함께 살고 한 이불 속에서 함께 자고 깨어나 살아도 하나를 보고도 여러 생각을 한다. 물론, 정답은 없다. 각자의 필요에 따라 넉넉히 누릴 수 있기를 바라는 마음이다.



한담객설閑談客說: 월인천강月印千江



김화옥
보스톤코리아
칼럼니스트

다. 시 한편이다. 제목이 낮달이다. 달은 달인데 낮달인게다.

막막한 심정으로
구름 사이를 서성인다
흐린 해가 떠올라 중천인데
밤새 곁에 있는 친구들은
새벽에 벌써 일지리를
찾아 떠났는데

나는 어디로 가야 할지
...
(노명순, 낮달)

달빛이 비추기는 하는데, 과연 그 비추는 뜻은 어디에 있는가? 그냥 비추는 건 아닐 것이다. 어디 달빛 뿐이라. 바이러스는 온 세상을 활보하니, 바이러스에겐 국경도 없

다. 그런데, 북한은 바이러스도 최고 지도자도 들리는 소식이 없는 모양이다. 거기도 분명 달빛이 비칠텐데 말이다.

달빛이 휴전선을 넘어 대동강과 압록강, 두만강 그리고 흑룡강까지 비추길 원한다. 그런데, 미국엔 이제 한창 바이러스가 창궐하고 있다. 달빛을 타고 넘어온건 아닐텐데 부디 바이러스는 물러가길 바란다. 하지만 달빛은 남겨라. 이번 주엔 보름달이 떠오를 거다.

세종대왕님의 업적중 또 달리 눈에 띄는 게 있다. 의녀龔女제도를 확대했다는 거다. 여자 환자만을 돌볼수 있는 여의사였던 거다. 한국에선 질병관리 본부장이 여의사라 했다. 그의 활약이 대단하다 들었다.

'백성들은 더 이상 당신을 기다려주지 않습니다' (영화 나랏말싸미 중에서)

세종대왕의 업적이라면 대단하다. 익히 들어 잘안다. 한글창제부터, 과학이요, 과학자를 키워냈다. 국방문제야 더 말해 무엇하랴. 평안북도에도 4군, 함경북도에는 육진을 설치하고 여진족과 합병했다. 실지失地회복이었다. 이제야 제대로된 한반도 국경이 확립되었던 거다.

용비어천가와 함께 짝을 이뤘다. 월인천강지곡. 책은 국보國寶라 했다. 내용이야 자세히 알지 못한다. 하지만 제목만은 낯설지

않다. 고등학교적에 열심히 책제목만은 외웠기 때문일게다. 신문에 실렸던 이어령교수의 인터뷰기사 이다. 월인천강月印千江을 굳이 해석했는데, 천개 강물에 서린 달그림자라는 말이란다. 매우 시적이다. 한강이건, 압록강이건, 낙동강이건, 예외없다. 심지어 황하와 Charles river까지 달그림자가 서린다는 말일 게다.

요즈음 너나 없이 외출을 삼간다. 백수가 아닐지라도, 집에서 일하는 이들도 제법 많



온라인 통일강연 : 박기범교수

북한의 코로나 대응과 남북관계 전망

The Covid 19 Effect and The Prospect of Inter- Korea Relations



초청강사: 박기범 교수

하버드의대교수/
재미한인의사협회 북한프로그램 Director

20여차례 방북하여 대북 의료지원활동을 하고있으며 북한의료실정과 현시점의 남북관계를 진단한다.

일시: 5월 16일 (토) 4:00~ 5:00

ZOOM ID: 831 9568 2448
Password: 017425

문의 : 이금주 kmjoolee@hotmail.com



민주평화통일 자문회의 보스톤 협의회

회장: 한선우, 간사: 오은희

보스톤코리아 휴람 네트워크와 제휴한 <세란 병원>

일교차 큰 요즘 쉽게 발생하는 ‘어지럼증’ 방치하고 있나요? 어지럼증, 대수롭지 않게 넘기면 큰 병 될 수 있어



이번 주 휴람에서는 휴람 의료네트워크 세란병원 신경과 박 지현부장의 도움을 받아 어지럼증에 대해 자세히 알아보려고 한다.

어지럼증은 일상생활에서 쉽게 겪을 수 있는 증상이다. 그래서인지 어지럼증을 겪는 사람들 중에는 가벼운 감기, 빈혈, 스트레스 등으로 생각하고 적극적으로 대처하지 않는 경우도 흔하다. 휴식을 취하고 나면 괜찮아질 거라고 생각하고 방심하기도 한다.

하지만 어지럼증은 단순히 빈혈이나 스트레스와 같은 원인만으로 발생하는 것은 아니다. 어지럼증의 원인과 증상은 매우 다양하고 복잡적이며, 신체의 평형 기능에 문제가 생겼거나 혹은 다른 질환의 전조 증상으로 어지럼증이 나타날 수 있다. 특히 어지럼증을 호소하는 사람들 중에는 뇌졸중, 뇌종양, 퇴행성 뇌질환 등 뇌의 이상으로 발생하는 경우도 있기 때문에 원인을 알고 제 때 치료해 더 큰 병을 막는 것이 매우 중요하다.

어지럼증은 크게 뇌의 문제로 발생하는 중추신경계 질환에 의한 어지럼증, 전정기관의 문제로 발생하는 말초신경계 질환에 의한 어지럼증, 기립성 저혈압 등에 의한 어지럼증이 있다. 뇌졸중, 뇌종양, 편두통 등의 중추신경계 질환으로 나타나는 어지럼증은 다양한 증상으로 나타날 수 있는데 특히 가만히 누워 있거나 앉아 있을 때는 어지러움이 심하지 않다가 일어서거나 걸을 때

중심을 잡지 못하고 균형 장애가 발생하는 것이 특징이다.

어지럼증 증상 중 주위가 빙글빙글 도는 느낌을 ‘현훈’이라고 하는데, 마치 놀이기구를 탄 것과 같은 현훈 증상이 강한 회전성 어지럼증은 정도가 심할 경우 속이 울렁거리거나 구토 증상이 동반될 수 있다. 이는 귓속 전정계의 이상일 수 있는데, 말초성 내이병변이거나 중추신경계의 문제일 수 있다.

이외에도 회전성 어지럼증으로 나타나는 이석증, 가만히 있어도 어지럼증이 느껴지는 메니에르병 등은 모든 환자가 그런 것은 아니지만 대부분 말초신경계 이상으로 발생하는 어지럼증이다.

어지럼증 증상은 다양하고 복합적인 원인으로 발생할 수 있어 반복적으로 어지럼증이 발생한다면 전문의에 의한 정확한 진단과 적절한 치료가 필수적이다. 어지럼증 치료는 원인과 증상에 따라 치료법이 달라질 수 있으며 대표적으로 약물치료, 이석 정복 요법, 균형감각회복 치료 등을 시행한다.

어지럼증을 대수롭지 않게 생각하고 치료시기를 놓칠 경우 만성적인 어지럼증으로 발전하거나 후유증 등을 초래할 수 있다. 또한, 어지럼증이 반복되고 만성 어지럼증으로 발전하면 치료가 더 어려워질 수 있으므로 증상이 나타났을 때 원인을 정확하게 파악하고 치료하는 것이 중요하다.

면역력이 떨어지기 쉬운 환절기에 어지럼증을 예방하기 위해서는 건강한 생

활습관이 우선되어야 한다. 과식, 과음, 흡연은 피하고 걷기, 실내 자전거 타기 등의 운동을 하루 30분 이상 꾸준히 해주는 것도 도움이 된다.

휴람 의료네트워크 세란병원 신경과 박지현 부장은 “어지럼증은 원인과 증상이 매우 다양하게 나타나는 질환 중 하나이므로, 전문의에 의한 정확한 진단이 치료에서 가장 중요한 단계”라며 “어지럼증이 나타났다면 일시적인지 반복적인지 잘 관찰했다가 반복적으로 나타났을 때에는 빠르게 병원을 찾아 초기에 치료해야 한다”라고 조언했다.

이어 박부장은 “어지럼증이 반복적으로 나타나는 데도 치료하지 않을 경우 만성 어지럼증으로 발전할 수 있으며, 치료가 더 어려워질 수 있다”라며 “특히 어지럼증은 생명을 위협하는 뇌 질환인 뇌졸중, 뇌종양 등의 전조증상으로 나타날 수 있기 때문에 놓치지 않고 치료하는 것이 매우 중요하다”라고 전했다.

요즘 같이 낮에는 따뜻하고 아침저녁으로 쌀쌀한 일교차가 심한 날씨는 여러 질환이 발생할 수 있다. 자율신경조절 기능이 저하되어 신체의 체온 조절이 어려워지면서 신체 균형이 깨지고 면역력도 저하되기 때문이다. 어지럼증도 흔히 발생하는 질환 중 하나다.

“어지럼증” 및 그 밖의 휴람에 대한 궁금한 점이 있으시다면 휴람 해외의료사업부 김 수남팀장에게 문의하시면 자세한 안내를 도와드릴 것입니다. 휴람이 상담부터 병원선정 → 진료예약 → 치료 → 사후관리까지 보호자로서 도와드릴 것입니다.

- ◎ Kakao ID : huramkorea
- ◎ 미국, 캐나다 무료(Call Free) : 1-844-DO-HURAM (1-844-364-8726)
- ◎ 직통전화 : 070-4141-4040 / 010-3469-4040
- ◎ 이메일 : huram@haram.kr

M 이명원 회계사 MW LEE, CPA P.C.



이명원 회계사
한국 공인 회계사
미국 공인 회계사

MW LEE, CPA P.C. 대표
호연회계법인 국제조세 본부장

(전) 삼일회계법인 근무
(전) 한국 공인회계사회 세법 강사
(전) Rucci, Bardaro & Barrett P.C. 근무

“한국과 미국의 세무를 한번에!”



- 한국과 미국의 개인 세금보고 / FBAR / FATCA 보고
- 한국과 미국의 법인 세금보고
- 양도, 상속, 증여 절세 대책
- 한국 개인 및 법인의 미국 지사 설립 / 관리
- 한국 개인 및 법인의 한국 지사 설립 / 관리
- 한국과 미국의 본사 보고서 작성
- 한국과 미국의 회계기준에 의한 회계감사 보고서 / 검토 보고서 작성



617.455.8073
mwl@mwleecpa.com
1318 Beacon St. #12(right)
Brookline, MA 02446

코로나19 cheer up Korean!

사랑을 이기는 바이러스는 없다!

전 세계가 '보이지 않는 적', 코로나19로부터 생존을 위한 사투를 벌이고 있다. 특히 세계의 심장, 뉴욕은 확진자가 16만명을 넘어서면서 사망자가 7천명이라 보도가 가슴을 아프게 한다. 믿기 힘든 처참한 현실 앞에 미국에서 고통받는 우리의 동포들을 위해 무엇을 할 수 있을까 고민한다. 프란치스코 교황은 특별기도에서 "질은 어둠이 우리 광장과 거리와 도시를 뒤덮었고 귀가 먹먹한 침묵과 고통스러운 허무가 우리 삶을 사로잡아버렸다. 우리는 두려움에 빠져 방황하게 됐다. 우리는 혼자서 한치도 나아갈 수 없다. 오로지 함께해야 한다는 것을 깨달았다. 우리 모두 하나가 되게 해달라"고 기도했다. 그렇다. 혼자서는 중식도 불가능하여 숙주에서 복제하는 미물(微物)에 불과한 바이러스가 "인류가 하나"라는 사실을 깨닫게 했다. 우리는 서로 사랑하고 격려하며 공동의 지혜로 살아야만 세상을 구할 수 있다. 사랑을 이기는 바이러스는 없다.

뉴욕에 보내는 마스크, 희망의 불씨가 되길...

한국에서 마스크대란이 났을 때 그 극도의

불안감을 떠올리면서, 마스크 부족으로 두려운 하루하루를 보내고 있는 뉴욕의 동포들에게 마스크 3천장을 보낸다. 특히 코로나19 확진자 증가로 전염병의 최전선에서 코로나19와 싸우는 영웅들, 한인 의사 및 간호사들에게도 힘이 되길 바라며, 어떤 위기에도 슬기롭고 강인하게 돌파해온 한민족의 저력으로 우리 동포들의 삶에 다시 평화가 찾아오길 간절히 기원한다.

동포들과 함께 꿈꾸는 고국에서의 행복한 인생2막

청년 시절에 미국 애리조나 투산에서 10여년 이민생활을 하면서, 서럽고 힘들 때마다 고국에 대한 향수로 소주잔을 기울이고는 했다. 고국을 떠나 타향에서 자수성가한 미국의 동포들은 강인한 개척자정신과 불굴의 열정을 지닌 분들이다. 지금도 그때 만난 동포 분들을 생각하면 가슴이 뜨거워진다. 한국에 돌아와 20여년 부동산 시공과 시행을 동시에 실행하며 나름대로 성공한 사업가가 되었다. 수많은 시련을 극복하고 난관을 돌파하면서, 힘들 때 마다 미국 이민 생활의 경험이 생각나고 그

때 고생이 도움이 되었다. 그러면서 내 마음 속에 '작은 꿈'이 꿈틀대기 시작했다. 미국의 동포들과 고국에서 함께 누리는 '인생2막, Second Life'를 만들자. 고국에서 선진화된 의뢰서비스는 기본으로 역동적인 한국의 문화와 생활을 향유하며 안전하고 편안하고 행복한 제2의 인생을 미주 동포들에게 선사하고 싶다. 그 꿈은 이미 시작되었다.

포레스트 하이츠, 강철희 교수와 만나다



▲한국건축연합단체대표회장 강철희, 홍익대학교 건축도시대학원 교수이자 (주)종합건축사사무소 이상의 대표이다.

대한민국에서 가장 주목받는 부동산투자지역인 경기도 평택, 그 중에서도 고덕국제신도시와 삼성반도체 평택캠퍼스가 내려다보이는 땅에 대한민국의 랜드마크 포레스트 하이츠 스포츠문화센터를 세우고자 한다.

포레스트하이츠 스포츠문화센터는 세계인이 감탄하는 건축물을 꿈꾸기에 세계적인 건축가 강철희 회장님을 만났다. 한국건축가협회 강철희 회장은 홍익대학교 건축도시대학원 교수이자 (주)종합건축사사무소 이상의 대표이다. 강철희 회장은 '공간 연출', '공간창조'라는 건축철학으로 올림픽공원 펜싱경기장을 설계하였으며, 차별화된 체육시설에 대한 노하우로 대구 월드컵경기장, 고양종합운동장, 중국 북단대 100주년 기념 체육관 등으로 문화체육관광부 장관 표창, 한국건축가협회상(올해의 건축 BEST 7)을 수상한 바 있다. 강철희 회장은 "이상건축의 이(理)는 이념을 의미하고 상(像)은 형상을 의미한다. 진정한 이념이 형상으로 자연스럽게 우러러 나오는 건축설계를 추구하고 있다. 공간을 설계하는 건축이지만, 그 곳에 들고 날 사람들의 경험과 행동, 생각과 관계까지 조형(造形)해야 한다는 신념으로 최첨단 국제도시로 성장하는 평택의 문화와 비전, 사람들의 마음까지 담아내는 포레스트 하이츠 스포츠문화센터"를 구상하고 있다. 포레스트하이츠 타운하우스와 스포츠문화센터는 '제2의 이태원' 평택의 랜드마크로 떠올랐다.



▲에디오피아 아디스아바바 국립경기장 조감도 이상건축



▲세계육상경기연맹이 "세계에서 가장 아름다운 10대 경기장으로 선정"한 대구월드컵경기장/이상건축



▲중국 푸단대 100주년 기념 체육관/이상건축



▲중국 원난성 룬명 꽃박람회 컨벤션센터 조감도 이상건축

포레스트 하이츠 스포츠문화센터, 미주 동포들의 TOP 커뮤니티로!



▲포레스트하이츠 전채완 대표와 이상건축 강철희 대표 MOU 체결식

포레스트 하이츠의 미주 동포 커뮤니티에 최첨단 럭셔리 스포츠센터를 즐길 수 있는 특권을 선사하고자 한다. 포레스트 하이츠 스포츠문화센터는 첫 생각부터가 '세계적인 건축상' 수상, 그리고 글로벌 미디어에서 해외 토픽을 목표로 출발한다. 누구나 꿈꾸지만 아무나 누릴 수 없는 아름다운 예술작품으로서의 스포츠문화센터를 완성하여, 동포들에게 무한한 자부심과 정보공유의 커뮤니티 장소를 제공하고 싶다. 포레스트 하이츠에서 서블버스로 10분 이내 지역 3만평 내외에 건설되는 스포츠센터는 Gym, 스크린골프, 요가, 필라테스, 사우나, 스킨케어, 카페, 골프연습장 250야드 등 다양한 운동과 휴식, 힐링을 누릴 수 있다. 포레스트하이츠의 동포 커뮤니티는 세컨하우스 정착 세대에게 10년 회원권 1개를 무료로 제공하여 재테크로도 활용이 가능하다. 렌탈하우스 구입 고객에게는 1년 무료 회원권을 1개 제공하여 특별 선택된 VIP멤버만이 누릴 수 있는 특권과 프리미엄을 기대할 수 있다.

미주 동포들의 자산증식을 실현한 '포레스트 하이츠'

평택에서도 평성읍은 캠프 험프리스에서 2km, 바로 옆에 한국의 실리콘밸리라고 불리는 국립축산연구원의 스마트팜토리가 개발되는 기획재정부 땅 1,033에이커(여의도의 1.5배)이 있다. 그곳에 미주 동포들이 꿈꾸는 인생2막을 실현시키기 위한 포레스트 하이츠를 지었다. 동포들의 꿈이자 나의 꿈이기에 포레스트 하이츠는 모든 면에서 Top-Class를 추구했다. 포레스트 하이츠 1차 단지 80채 모두 완판, 그리고 2차로 지은 104세대도 미주 동포들의 뜨거운 관심 속에 속속 계약이 완료

제2의 용산에서 인생2막을 위한 프리미엄 체크포인트

- ✓ **명값 상승**
삼성반도체 평택캠퍼스, 고덕국제신도시, 국립축산자원개발부 '한국의 실리콘밸리' 사업 발표로 2017년 이후 명값 약 8배 상승, 사업 진행 및 완료 시기에 급상승곡선 기대
- ✓ **지속 안정 수익**
미군 주택과(Housing Office)를 통한 안전한 렌탈료 연 \$25,620 수령(임주자의 컨디션, 동호수에 따라 차이가 발생할 수 있음), 에어비앤비 운영시 일 \$150, 월 15일 렌탈시 \$2,250 수익 기대
- ✓ **다운페이 약 \$129,540**
포레스트하이츠 P동 401호 기준 공급가액(건물+토지가) \$370,320(부가세별도), 신용도 따라 공급가액의 60~65% 대출(외국인도 대출가능)시 초기 실투자 약 \$129,540로 장만<환율기준 \$1=1,219원>
- ✓ **직접 와서 확인이 최선**
한국에 사는 분들은 포레스트하이츠의 진정한 가치를 알지 못하는 정통 오리지널, 아메리칸 럭셔리 타운하우스, 고국방문단체미나 6월말~7월 중 개최

되고 있다. 미주 동포들은 코로나19로 불안한 경제 위기에 가장 안전한 투자와 수익으로 포레스트 하이츠를 주목하고 있다. 포레스트 하이츠는 캠프 험프리스의 미군 및 그 가족, 군무원 등의 렌탈하우스로 56평 기준 P동 401호의 사례를 보면, 연 \$31,020의 렌탈료에 유틸리티 포함 관리비 \$5,400을 제외해서 \$25,620의 수익을 얻을 수 있다. 물론 평수나 입주자 등 변수에 따라 수익은 다소 달라질 수 있다. 이렇게 지속적이고 안정적인 수익이 창출되는 렌탈하우스로 포레스트하이츠를 구입하는 투자자도 있지만, 코로나19로 미국 생활이 힘들어지면서, 중노년기 세컨하우스로 동포들의 문의가 쇄도하고 있다. '강남구 평택동'로 불리는 캠프 험프리스 지역은 세계 최대 규모의 미군기지로서 총 부지면적 444만평, 여의도 면적의 5.5배(3,626에이커), 총 수용시설 인원 최대 8만5천명으로 평택시 평성을 일대는 제2의 이태원으로 급부상하고 있다. 또 세계 최대의 삼성반도체 평택캠퍼스, 강남수서역에서 SRT로 18분 만에 평택 지역역 도착, 고덕국제신도시 등의 입지가 프리미엄이다.

머니투데이 경제방송, 포레스트 하이츠 투자 가치 주목!

머니투데이방송 MTN 「신영일의 비즈정보플러스」에 저금리 시대 수익형 부동산, 정부규제에서 벗어난 외국인 렌탈하우스 포레스트 하이츠의 투자 가치가 집중 소개되었다. 미 국방부에서 나오는 주

택수당을 연 선납과 월 선납 등 두 가지 방식으로 연체와 미납 없이 입금 받을 수 있기에, 코로나19로 안정투자 지속수익을 추구하는 미주 동포들의 투자처로 프리미엄이 급등하고 있다. 매년 반복될 가능성도 있는 코로나19를 비롯한 국내외 경제 위기에 관계없이 포레스트하이츠에 투자만 하면 미군과의 시스템이 매 월 수익을 가져다준다는 점이 차별화된 특장점이다. 무엇보다 캠프 험프리스 주변에 포레스트 하이츠를 따라올 경쟁 부동산 매물도 전무한 상황으로 투자 전망이 매우 밝다.



▲신영일의 비즈플러스 포레스트하이츠 방송보기 *스마트폰 QR코드 스캔에 카메라를 비추면 방송 시청.

미주 동포들의 꿈을 공유하는 '애국 투자'로 관심 물결

포레스트하이츠에 대한 투자는 동포들을 위한 '애국투자'로 시선이 집중되고 있다. 미주 동포들이 분양에 투자한 자금이 밀알이 되어 「포레스트하이츠 스포츠센터」 건립에 쓰일 예정이기 때문이다.

동포특혜_무료회원권 프리미엄 플러스 재테크 활용 문의 쇄도

포레스트 하이츠에 투자한다는 것은 단순히 부동산 투자, 수익창출의 공식이 아니라 우리 동포들이 고국에서 함께 어울리면서 단 한 번 뿐인 인생의 여유와 행복을 누릴 수 있는 커뮤니티의 멤버가 된다는 것을 의미한다.

코로나19전쟁, 미주 동포 분들과 컨퍼런스콜로 지속적인 소통

투자자에게 위기는 기회이다. 경제가 요동치면 투자자들은 절호의 기회를 놓치지 않기 위해 예민한 촉각을 곤두세운다. 코로나19가 세계적인 경제 위기를 몰고 오면서 평화로운 일상과 안정된 수익을 원하는 미주 동포들이 포레스트 하이츠에 많은 관심을 표명하고 있다. 저는 포레스트하이츠의 대표로서 미국 동포 분들과 진솔한 소통을 통해서 지속 가능한 안정된 수익과 '같이 행복한 가치'를 만들고 싶다. 함께 하고 싶은 분들은 언제든지 전화, 이메일을 보내주시고, 컨퍼런스콜을 신청해주시면 좋은 인연을 행복한 운명으로 반드시 보답하고자 한다.

<포레스트하이츠 전채완 대표
+82 10-9017-4961 jaycons@hanmail.net>

컨퍼런스콜 당일계약 특전

1.Special Big Chance

- 세컨하우스 목적으로 계약하시면 정착지원금 현금 500만원 지급
- 상세한 내용은 컨퍼런스콜을 통해서 설명드립니다.

2.계약자 전원 프리미엄 경품 증정

A 또는 B중에 1개만 선택하여 받으실 수 있습니다.

- A : 건강최우선! VIP종합검진권
- B : PRISM SMART TV 65인치 (삼성SVA PANEL, 4KHDR, 넷플릭스 내장)

· 한국본사 문의처:
TEL +1 2063261179
· 카톡아이디 forest4562
· GP@forestheights.co.kr
www.forestheights.co.kr

포레스트하이츠

미동부 상담전화 제이슨 전
617.642.5670



이명덕, Ph.D., Financial Planner & Registered Investment Adviser (RIA)
Copyrighted, 영민엄마와 함께하는 재정계획
All rights reserved
www.billionsfinance.com
248-974-4212

영민 엄마와 함께하는 재정계획 (575) : 코로나와 재정설계사

사람 모두는 미래를 알고 싶어하지만, 미래를 예측할 수 있는 사람은 없다. 고객의 자산을 운용하는 재정설계사(Financial Advisor or Financial Planner) 역시 우리와 같은 사람이다. 미래를 정확히 예측할 수 없기 때문이다. 주식시장을 예측할 수 있다고 말하는 사람들이 가끔 있지만, 대부분이 책을 판다는지 아니면 숨어있는 다른 목적(?)이 있을 가능성이 높다.

2018년 크리스마스 전후로 주식시장이 거의 20% 하락했다. 이런 분위기에 2019년 새해 들어 소위 전문가라는 사람들이 주식시장을 예측했지만 30% 상승을 말한 사람은 없었다. 금융위기 후 10년 상승했던 주식시장이 드디어 하락한다는 의견이 대부분이었다. 주식시장이 상승한다 해도 미미할 정도일 것이라고 언급했다.

중국 우한과 한국 코로나바이러스로 미국 역시 코로나가 시작할 것이다. 여기에 주식 시장 역시 폭락할 것으로 예측하는 것은 어려운 일이 아니고 심지어 상식이라고 언급하는 사람도 있다. 지나간 날은 뚜렷하게 잘 보이기 때문이다. 그러나 한 달 전 주식시장이 30% 이상 폭락한다고 정확히 예측한 사람은 없었다. 대부분이 '이럴 것이다.' 라는 추측이었다. 미래의 생각은 누구나 할 수 있고

무수한 예측 가운데 가끔 맞는 경우도 있다. 죽은 시계도 하루 두 번은 정확하게 맞기 때문이다.

현재 이 시점에서 주식시장이 더 하락한다고 말하는 사람은 많이 있지만 언제 얼마큼 하락하는지 정확히 말하는 사람은 없다. 또한 주식시장이 언제 얼마나 빠른 속도로 회복할지 정확히 예측하는 사람도 역시 없다. 한마디로 미래를 예측한다는 것은 불가능하기 때문이다. 이 말은 투자하는 것을 도와주는 재정설계사 역시 단기간에 변하는 주식시장을 예측할 수 없는 것이다.

주식시장을 예측하기는 어렵지만, 재정설계사가 고객의 이익을 우선해서 일하는가 아닌가는 쉽게 알아볼 수 있다.

제대로 하는 투자의 첫걸음은 투자하며 발생하는 모든 비용(Fee or Expenses)을 최소화해야 한다. 주식시장이 폭락해도 투자 비용은 항상 부과되기 때문이다. 어뉴이티에 매년 부과되는 비용은 평균 3% 이상이며 뮤추얼펀드의 비용은 평균 1%이다. 어뉴이티의 수수료(Commission)는 약 8% 정도이며 수수료가 있는 뮤추얼펀드는 약 4-5%가 된다. 이것은 단지 투자종목에 부과되는 비용이며 재정문서(Statement)에도 나오지 않는다.

인덱스펀드는 수수료도 전혀 없고 투자비용도 약 0.1%로 매우 저렴하다. 미국 뮤추얼펀드의 85%는 인덱스펀드보다 수익률도 떨어진다. 투자 비용과 수익률 때문에 필자가 인덱스펀드를 오랫동안 추천한 이유이다. 그렇다면 재정설계사가 고객의 돈을 어뉴이티나 뮤추얼펀드에 투자하는 이유는 무엇일까? 그래야 회사나 본인이 돈을 더 벌 수 있기 때문이라고 말할 수 있다.

최근 주식시장 30% 하락이란 S&P 500 인덱스펀드를 말하는 것이다. 이 종목이 작년에는 30% 상승한 것이다. 이것은 100% 주식에 투자했을 때를 말한다. 투자 위험성을 조절하기 위해 재정설계사는 투자비용이 저렴한 인덱스펀드를 이용해서 고객의 자산을 분산 투자한다. *주식%/채권% 투자 비율을 뜻한다.

2020년 1월부터 3/23까지 100% 주식 투자는 30.88% 하락 그리고 60/40은 18.42% 하락했다. 지난 1년은 100% 주식은 21.51% 하락 그리고 60/40은 9.75% 하락했다. 지난 5년간은 100% 주식은 0.75% 하락 그리고 60/40은 오히려 7.54% 상승했다. 지난 10년 전체 수익은 주식 100% 투자는 141.9% 상승했고 60/40은 99.44% 상승했다.

모든 투자는 위험성(Risk)과 이익(Re-

ward)에 밀접한 관계를 맺고 있다. 투자 위험을 많이 감수하면 그만큼 이익이 돌아올 수는 있지만, 또한 그만큼 손실을 볼 수도 있다. 그러나 투자 위험성은 장기투자가 될수록 점점 적어지고 이익으로 나타날 확률이 높아지는 것이다.

코로나바이러스가 어떠한 식으로 전개될지 모르기에 마음이 불안하고 두렵다. 이런 무서운 마음 때문에 주식시장이 폭락하는 경험을 하고 있다. 분명한 사실은 어느 사람도 1주일 후 혹은 1-2달 후 주식시장을 예측하기는 매우 어렵다. 사실 예측할 필요도 없다. 투자는 몇 년 후를 생각하며 투자하기 때문이다. 그렇다면 코로나바이러스와 주식시장 1-2년 후에는 어떠할까?

위험은 기회라고 투자하기 좋은 시점이다. 제대로 하는 투자는 투자비용을 정확히 이해하고 제대로 된 분산투자를 해야만 한다. 높은 투자비용으로 알게 모르게 빠져나가면 나에게 돌아오는 이익이 그만큼 적을 수밖에 없다.

코로나바이러스는 분명 사라진다. 주식시장 역시 회복되고 상승할 것이다. 단기간의 미래는 모르지만, 과거의 주식시장이 항상(Always) 그래왔기 때문이다.

이 칼럼은 본지의 편집방향과 다를 수 있습니다



화랑도(花郎徒)와 성(性) 그리고 태권도(跆拳道) 화랑세기花郎世紀, 15세 풍월주風月主 유신공庾信公(1)

박선우 (박선우태권도장 관장)

서 15세 풍월주 김유신에 관해서는 삼국사기나 삼국유사 보다는 화랑세기의 내용을 중심으로 그의 행적/업적과 가계를 추적해 보고자 한다.

15세 풍월주 김유신은 612년 만 17세의 나이로 풍월주에 올랐다. 그의 부모는 각각 김서현과 만명부이다. 모계를 먼저 보면, 만명의 부모는 숙흥종과 만호태후이다. 숙흥종은 임종(진흥왕의 아버지)과 금진낭주 사이에서 태어났다. 만호태후는 처음에 동륜태자와 혼인하여 백정(진평왕)과 백반, 국반을 낳고, 동륜이 보명공주의 치맛폭을 풀려고 월담하다가 개에게 물려서 '개죽음' 을 당한 뒤 숙흥종과 결혼하였다.

부계를 보면 서현의 부모는 김무력과 아양공주이다. 김무력의 부모는 가야의 구충(구형)왕과 계화이다. 구충왕의 부모는 겸지왕과 숙씨(신라인 각각 출종의 딸)이고, 조부는 질지왕이다. 서현의 어머니 아양공주는 진흥왕과 사도왕후의 딸이다.

여기서 신라 귀족의 신분(또는 인통(姻統))이 부자 사이에서도 다를 수 있음을 보여준다. 김서현은 어머니가 아양공주로 사도왕후의 딸이기에 대원신통이다. 그런데 김유신은 어머니가 만명으로 만호의 딸이기에 진골정통이다. 그래서 처음에 만명과 서현이 아합을 했을 때 만호는 서현이 대원신통이라는 이유로 결혼을 허락하지 않았다. 하지만 만명은 서현을

무척 사랑하였고, 부모에 의해 감금되기 까지 하였다. 이에 이부동복의 오라비 진평왕이 만명을 도우려고 김서현을 만노萬弩(현 충북 진천)의 태수로 봉하여 그들을 도망하게 하였다(자세한 내용은 12세 보리공조와 삼국사기 기록된 내용을 보리공조에서 다루었다). 그리고 임신 20개월만에 김유신이 태어났다. 그때가 595년이였다. 그러자 딸의 혼인을 반대했던 만호가 태양과 같은 위용 天日之表 을 가진 손자를 보고 싶어 하였다. 그래서 서현과 만명은 유신을 데리고 왕성으로 돌아왔다. 그리고 김유신은 대장부로 성장하며 가야의 지원을 받았다. 물론 만호태후의 후광이 가장 컸으리라 본다. 이에 김유신은 14세 풍월주 호림의 부제로 있던 보종의 양보로 15세 풍월주에 올랐다.

보종공은 미실공주의 막내아들이다. 그의 아버지는 7세 풍월주를 역임한 설화랑이다. 설화랑은 부인 준화낭주가 있었지만 미실을 끝까지 모신 충신이었다. 미실이 말년에 영흥사로 들어가 살때 따라가서 호위대장이 되었고, 미실이 병을 얻었을때는 자신이 대신 앓겠다고기도 하였다. 마침내 그는 병을 (대신) 얻어 58세에 죽었고, 미실은 자신의 숙위를 관속에 넣어 마지막 연인과 이별하였다. 그들이 낳은 아들이 보종으로, 그는 전통적으로 15세 풍월주에 오름이 마땅하였지만 미실의 권유로 양보하여, 김유신이 612년 15세 풍월주에 올랐

다.
296) 인조14년~27년: 18회, 효종 원년~10년: 13회, 현종 원년~15년: 104회, 숙종 원년~46년: 99회, 경종 원년~4년: 33회, 영조 원년~52년: 266회, 정조 원년~24년: 88회, 순조 원년~34년: 33회, 헌종 2년~15년: 7회, 철종 2년~14년: 10회 등.

297) 1688년 10월, 소의昭儀 장씨(장희빈)로 더 잘 알려진 장옥정이다)가 아들(이윤, 후일 경종)을 출산하였다. 숙종은 1689년 1월 아들 윤에게 원자(왕의 장자, 후일 세자)의 명호를 내릴 뜻을 신하들에게 알렸다. 윤(경종)이 후궁의 소생이라 반감하고 있었던 서인은 황망한 가운데서 당연히 반대하였고 남인은 이를 지지하였다. 결국 남인의 승리로 정권이 서인에서 남인으로 바뀌게 되었고 서인들이 대거 축출되었다. 이 사건을 역사는 '기사환국' 이라 부른다. 이때 송시열이 서인을 대표하여 책봉을 반대하는 상소를 올렸다가 제주도로 유배되었다. 그해 6월 서울로 압송되어 오다가 정읍에서 사약을 받고 82세의 일기를 마쳤다.

참고문헌: 삼국사기, 삼국유사, 화랑세기-신라인 그들의 이야기(김대문 저, 이종욱 역주 해, 소나무), 화랑세기-또 하나의 신라(김태식, 김영사), 신라속의 사랑 사랑속의 신라(김덕원과 신라사학회, 경인문화사), 조선왕조실록, 한국사데이터베이스(db.history.go.kr)

조선왕조실록에서 가장 많이 기록된 인물이 우암 송시열(1607~1689년)이다. 그는 3천번 이상 언급되었다고 한다. 실록에 그의 이름이 언급된 횟수는 2,625번(296) 등장하고 있다. 그런데 송시열을 지칭하는 다른 대명사(송영부사, 신, 관직명, 또는 그 등)까지 포함시키면 3,000번이 넘을 수 있다. 송시열은 1689년 82세의 나이로 숙종으로부터 사약을 받고 죽었다. 297) 그리고 죽은 이후에도 한 왕조에서 160년 이상 정사에서 그의 이름을 거론했다는 것은 그와 그가 신봉한 주자학이 조선조에 끼친 영향을 미루어 짐작해 볼 수 있다.

삼국사기에도 이런 인물이 있다. 바로 김유신이다. 삼국사기 총50권 중에서 권41~50이 열전인데, 이 중에서 3권, 즉 권41~43이 김유신이 차지하였다. 김유신이 '대영웅' 으로 후세에 각인된 배경도 아마 김부식의 영향이 크다고 볼 수 있다. 화랑세기의 기록으로 보면 뒷부분의 몇몇 풍월주를 제외하고는 기록된 분량이 모두가 김유신과 비슷하거나 더 많다. 또한 내용면에서도 김유신만 특출하게 대영웅적으로 묘사하거나 기술되어 있지 않다. 그래



숫자를 사랑합니다!

2020년 센서스 인구조사와 연방 자금의 숫자로 행복이 만들어집니다.

회계사는 아니지만 이런 이유로,
더해지는 숫자를 사랑할 수밖에 없습니다.

10년마다, 센서스 인구조사는 미국에 거주하는 모든 사람을 빠짐없이 정확하게 집계하는 것을 목표로 합니다.
데이터가 정확할수록, 우리 지역사회가 연방 자금을 지원받을 기회도 많아집니다. 매년 6,750억 달러 이상 규모의 연방 자금이 학교, 보건소, 도로 등과 같은 기반 시설에 사용될 것입니다.

응답은 지역사회 발전의 일환이 됩니다.
우리 모두 응답한다면, 지역사회는 더 풍요로워집니다.

**2020CENSUS.GOV/ko 에서
센서스 인구조사에 응답하세요.**

이 광고는 미국 인구조사국 자금으로 제공됩니다

**우리가
만드는 미래
지금 시작하십시오 >**

United States®
**Census
2020**



NAMU • 나무

국제기능올림픽 목재분야 금메달리스트
대통령 훈장 수훈/15년 이상의 경력

SERVICE

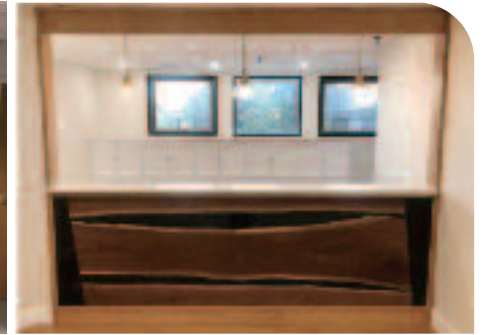
- 주방, 욕실, 방, 베이스먼트 리모델링
- 집, 상점 레노베이션
- 커스텀 캐비닛, 바닥, 데크
- 원목 테이블, 가구

WHY NAMU

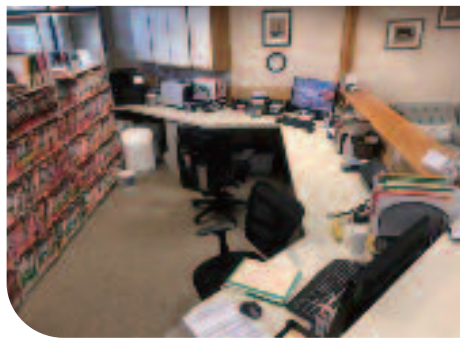
- ✓ 정직하고 디테일한 견적
- ✓ 고객과 지속적인 대화를 통한 진행
- ✓ 철저한 시간 약속과 빠른 공사



BEFORE



AFTER



무료
견적상담

www.namuma.com
info@namuma.com / 617-775-4771
58 Pulaski St, Peabody, MA 01960

견적부터 마무리까지 확실하게 책임지고
양심적으로 프로젝트를 진행합니다
(MA 전지역, NH 일부지역 공사)

보스톤코리아

코로나 사태 여러분과 함께 이겨나가겠습니다

보스톤코리아는 한번도 가보지 않은 길이지만 중단치 않고 발행합니다.
두꺼운 얼음 밑에서 물은 끊임없이 흐르듯 모든 게 멈춘 순간에도 끊임없이
필수 정보를 전하고 한인간의 네트워크를 연결하겠습니다.
하지만 어려움을 겪는 광고주들로 인해 발걸음이 무겁습니다.
이에 따라 독자 여러분께 도움을 호소합니다.
혹 여유가 되는 분들은 보스톤코리아를 도와주십시오.
보스톤코리아에 도움을 주실 분들은 아래의 주소로 체크를 보내주시면
감사하겠습니다.

161 Harvard Avenue Suite 4D Allston, MA 02134
Payable to : The Boston Korea

보스톤코리아도 어려운 광고주들을 돕겠습니다.
보스톤코리아에 연락을 주시면 적극적으로 돕도록 하겠습니다.
editor@bostonkorea.com