

김성균
변호사

160 main street
Stoneham, MA02180
781.438.6170
www.songkkimlaw.com

보스톤 코리아

BOSTONKOREA.com

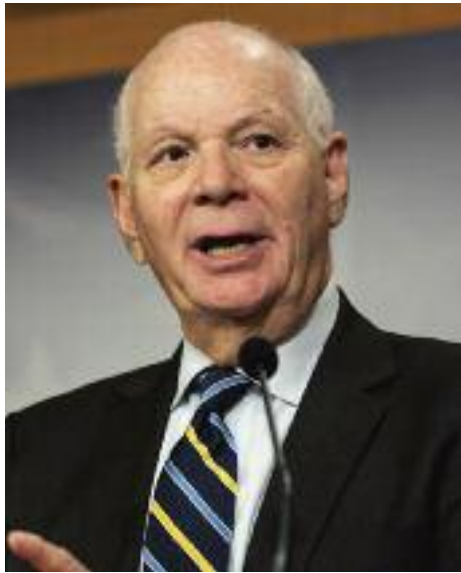
백영주
부동산

주택 / 콘도
비즈니스 / 건물
617.921.6979
www.ClarisPark.com

POSTMASTER: Send Address Changes to 161 Harvard Avenue, Suite 4D, Allston, MA 02134

전화: 617-254-4654, 팩스: 617-254-4210

ISSN 1554-6942



미치 맥코넬 상원 공화당 원내대표, 벤 카딘 민주당 상원의원, 스티븐 므누신 재무장관 모두가 2차 코로나바이러스 지원법안에 찬성하고 있다. 7월 중순부터 언제, 어떤 규모로 집행할 것인지를 두고 협상을 진행할 것으로 보인다

2차 경기부양 체크 소득 4만불 이하 제한 가능성

민주당 의원들은 히어로스 법안 상정, 공화당 반응 대기
트럼프 및 므누신 재무장관 등 2차 지원법안 계획 중
공화당의원들도 2차 코로나바이러스 지원법안에 찬성

(보스톤 = 보스톤코리아) 한새벽 기자 = 2차 코로나바이러스 지원법안에 포함될 2차 경기부양 지원금은 1차에 비해 상당히 지원 범위를 제한할 가능성이 높아졌다.

경제 전문지 포브스에 따르면, 그동안 2차 경기부양지원금 지급에 소극적이었던 미치 맥코넬 상원 원내대표는 7일 태도를 바꿔 2차 경기부양지원금은 다음 라운드에 코로나

정기 휴간 안내
7월 17일자 정기 휴간합니다

바이러스 지원법안에 “포함될 가능성이 아주 높다” 고 말했다. 다만 그는 “코로나바이러스가 가장 심각한 타격 >>8면으로 계속

매사추세츠 올 가을부터 우편 투표 허용

(보스톤 = 보스톤코리아) 한새벽 기자 = 매사추세츠 유권자들은 올 가을부터 우편투표가 가능해진다.

6일 찰리 베이커 주지사가 서명한 신규 투표법안에 따르면 모든 유권자는 특별한 이유를 설명하지 않아도 우편투표가 허용된다. 이번 법안은 코로나바이러스 팬데믹으로 투표장으로 향하길 꺼려하는 유권자들에게 좀더 쉬운 선택지를 제공할 전망이다.

투표장에서 투표하는 대면 투표의 경우 투표 시간대를 늘려서 혼잡한 투표를 피할 계획이다. 주 예비선거 사전 투표는 8월 22일부터 28일까지 진행된다. 본 선거를 위한 사전 투표는 10월 17일부터 30일까지 진행된다.

캘빈 주무장관실은 9월 1일 예비선거와 11월 3일 총선을 앞두고 각 유권자들에게 우편 투표 신청서를 발송하게 된다. 주무부는 11월 총선에는 온라인 포털을 만들어 좀더 편리하게 우편투표 신청서를 접수할 수 있게 한다는 방침이다.

이민법
상법
민·형사소송
이혼

성기주 변호사
Kiju Joseph Sung

617-504-0609
Cambridge Office
929 Massachusetts Ave.
Cambridge, MA 02139
www.lookjs.com

law@lookjs.com

보스톤 코리아

코로나 사태
여러분과 함께
이겨나가겠습니다

애나 정
최고의 전문가에게서
최상의 부동산 서비스를
제공 받으시기 바랍니다.

부동산 전국 1위
주택 · 콘도 · 비즈니스 · 빌딩 · 렌트
MA, NH, Korea licensed
Multi - Million Dollar Guild
CLHMS, CRS, CIPS, SRES, ABR
617.780.1675
anna@bostonpremierrealty.com

Residential
Commercial
Business
Investment
Property Management

PREMIER REALTY GROUP
REAL ESTATE

경험과 전문성으로 여러분의 소중한 자산을 책임지겠습니다

WWW.BOSTONPREMIERREALTY.COM

나원태: 617.642.3156
won@bostonpremierrealty.com

CENTURY 21

주택 | 콘도 | 커머셜
성실껏 도와드리겠습니다

아일린 박
CENTURY 21 REALTOR

www.BostonParkRealty.com
Tel: 617.935.3241 | 카카오톡: Eileen0311
Email: EileenBostonRE@gmail.com



검사소가 설치되는 지역은 첼시, 에버렛, 폴리버, 로렌스, 로웰, 린, 말보로, 그리고 뉴베드포드 8개 타운이다

감염 높은 MA 8개 타운, 무료 코로나바이러스 검사소 설치

양성확진율 높은 타운에 설치, 증상 없어도 누구나 검사 가능

(보스톤 = 보스톤코리아) 한새벽 기자 = 베이커 행정부는 매사추세츠 주내 8개 타운에 무료 코로나바이러스 감염검사소를 설치해 7월 10일부터 8월 14일까지 약 한달간 운영한다고 발표했다.

검사소가 설치되는 지역은 첼시, 에버렛, 폴리버, 로렌스, 로웰, 린, 말보로, 그리고 뉴베드포드 8개 타운이다. 이 지역 주민들은 증상이 없어도 이 검사소에서 코로나바이러스 검사를 받을 수 있다. 또한 매사

추세츠 주민들은 누구나 이 검사소를 찾아 검사를 받을 수 있다.

이들 8개 타운의 인구는 매사추세츠 인구의 9%를 차지하고 있지만 지난 2주동안 매사추세츠 양성환자의 27%가 이 지역 주민들이었다. 주 전체 확진율은 2%인 것에 반해 8개 타운의 양성확진율은 8%에 달했다.

이 지역에서의 코로나바이러스 감염이 상승세임에도 불구하고 지난 4월 이후 검사 받은 주민의 비율

은 39%나 감소했었다.

베이커 주지사는 “매사추세츠 전체 양성확진율은 꾸준히 감소하고 있음에도 불구하고 여전히 일부 지역의 양성확진율은 평균 이상으로 높은 지역들이 있다”고 말하고 “이 지역에 검사를 집중함으로써 새로운 감염을 차단하고자 한다. 이 지역주민들은 비록 증상이 없더라도 검사를 받을 것을 권장한다”고 밝혔다.

새로운 감염검사소 위치는 mass.gov/stopthespread 에서 찾을 수 있다.



한문수 경제학과 교수

코로나 시대, 세계 경제를 진단한다

경제학자 한문수 교수 강연회

(보스톤 = 보스톤코리아) 한새벽 기자 = 한인경제학자 한문수 교수가 코로나바이러스 팬데믹으로 인해 마이너스 성장을 보이고 있는 세계경제에 대해 강연한다.

《세계경제 위기인가?》라는 제목의 평등보스톤협회 주최의 이번 강연은 7월 11일 토요일 오후 8시 줌(Zoom)을 통해 온라인으로 실시된다. 따라서 관심 있는 사람들은 누구나 아래의 링크를 통해 들을 수 있다.

한문수 교수는 고대 경제학과를 졸업하고 미네소타 대학에서 경제학과 박사과정을 수료했다. 위스콘신 대학 경제학 조교수를 거쳐 현재 라셀 대학과 노스 쇼어 대학 경제학 교수로 재직중이다.

Zoom Meeting

<https://us02web.zoom.us/j/84798686411?pwd=ajdtVkNSVjZDU3pXU0p5MzY2aXY3Zz09>

Meeting ID: 847 9868 6411

Password: 615815

hsb@bostonkorea.com

<진료 과목>

- * 일반 치과 * 잇몸 질환 치료
- * 신경 치료 * 보철 전문
- * 보톡스 & 필러

주요 보험
Delta, BCBS, Aetna, Cigna, MetLife, MassHealth, etc.

케임브리지 덴탈

큰 웃음을 드립니다

Cambridge Dental Associates
126 Inman Street
Cambridge, MA 02139
(617) 492-8210
한국어 진료 상담 가능

**형사법
상법/회사법
유언장/ 상속
민사법
부동산법**

스티븐 김 변호사
보스톤 검사 경력
(Steven S. Kim)

617.879.9979
stevenkimlaw.com

The Law Office of Steven S. Kim
2001 Beacon Street, Suite 101,
Boston, MA 02135
Steven@stevenkimlaw.com

중소기업 급여보호 2차 PPP 대출 확실시, 문제는 누구에게 얼마만큼

상원 중소기업위원회 양당의원들 2차대출 및 대출 자격 이견 좁혀
대출규모 현재 1350억달러냐, 기금추가냐가 가장 큰 쟁점될 듯

(보스톤 = 보스톤코리아) 한새벽 기자 = 트럼프 대통령이 PPP연장안에 서명하면서 신청마감이 8월 8일로 연기됐다. 의회에서는 2차 PPP 대출관련 논의가 진행중인 가운데 양당 의원들 모두가 좀더 엄격한 신청자격 제한을 두자는데 의견을 모으고 있다.

더힐은 4일 미 의회가 7월 말에 공식적인 협상에 시작할 것이며 현재의 500인 이하보다 훨씬 소규모의 사업체를 대상으로 제한할 것이라고 보도했다.

현재 상원 중소기업위원회 의장인 마크 루비오 의원(공화-플로리다)과 수잔 콜린스 의원(공화-메인) 등 핵심 협상 그룹들은 2차 PPP의 대여 기준 등에 대해 논의를 진행 중이다. 수잔 콜린스 의원은 7월 20일까지 잠정적인 타협안을 마련하는 것이 목표라고 밝혔다.

PPP는 3월 경기부양책 중 가장 성공적인 정책의 하나로 많은 사업체의 도산을 막은 것으로 평가된다. 이는 양당이 모두 동의한 분야 중의 하나였지만 최초 프로그램 출발 당시 대기업들에게도 혜택이 돌아가면서

논란을 낳았다.

론 존슨(공화-위스콘신) 의원은 PPP프로그램이 충분한 개혁을 동반한다면 현재 남은 1300억달러를 통해 2차 대출을 실시하는 것에 동의한다고 밝혔다.

“우리는 사업체가 생존하고 다시 고용을 하는 것을 원한다. 가장 큰 문제는 충분한 제어장치가 없어서 수십억달러가 이 자금이 필요없는 곳에 지원됐을 것이라는 점” 이라고 존슨의원은 지적했다.

민주당은 100인 이하 사업장 중 코로나바이러스 인해 50% 이상 수입이 감소한 사업체에게 2차 PPP를 신청할 수 있도록 하는 법안을 상정해놓고 있다.

민주당 중소기업위원회 간사인 벤 카딘 의원(민주-메릴랜드)과 진 쉘린 의원(민주-뉴햄프셔)은 루비오 및 콜린스 의원과 2차 PPP 대출을 놓고 협상을 벌이고 있다. 쉘린 의원은 “희망적이며 조심스럽게 긍정적”으로 타결 가능성을 예측했다.

하원 청문회에 참가한 므누신 재무장관은 가장 심각한 타격을 입은 사업체들에게



므누신 재무장관은 하원의원들에게 남은 돈으로 가장 심각한 타격을 입은 사업체들에게 2차 PPP를 제공하는 것에 대해 이미 여러 차례 대화를 가졌다고 말했다

남은 돈으로 2차 PPP를 제공하는 것에 대해 이미 여러 차례 대화를 나눴다고 밝혔다. 므누신 장관은 “이미 중소기업위원회 위원들과 1,350억달러의 2차 대출에 대해 의논했으며 상하원이 함께 이를 협의해 7월 말까지 법안이 통과될 것으로 생각한다” 고 밝혔다.

맥코넬 의원은 추가 코로나바이러스 경기부양법안이 필요할 것이라고 예측했다.

루비오 의원은 (ppp법안에)어떤 제한을 가하느냐가 보다는 대출규모를 얼마로 할 것이냐가 남은 쟁점이라고 밝혔다.

“현재의 남은 금액보다 더 많이 필요할 경우 그 금액이 얼마가 되든지 그것을 두고 크게 논란이 진행될 것” 이라고 루비오 의원은 밝혔다.

hsb@bostonkorea.com



SATI 및 SATII 준비 전문학원
SATPLUSTUTORING.COM
TEL: 781-398-1881

393 Totten Pond Rd #101, Waltham, MA 02451

SAT Plus Spring Schedule 2020

3/21 - 5/30(saturdays)

Class	Time
MATH IIC(SATII)	9:00 AM - 11:00 AM
CHEMISTRY(AP/SATII)	11:30 AM - 1:30 PM
BIOLOGY(AP/SATII)	2:00 PM - 4:00 PM
MATH IC(SATII)	5:00 PM - 7:00 PM

SAT Plus Summer Schedule 2020

Class	Time
SAT I prep	8:00 AM - 12:00 PM 7/6 - 7/24(Monday-Friday)
SAT I prep	8:00 AM - 12:00 PM 8/3 - 8/21(Monday-Friday)
Afternoon sessions	To be announced



Rocky Hill School 과학 및 수학교사
Disciplinary Committee
MIT 성공회 협회회원
Who's Who Teachers of America
-1992년 신봉
Tandy Award Finalist
(수학 및 과학분야 우수교사 표창)
지난 10년간 SAT I 및 SAT II 개인교습

“항상 Tutoring이 가능합니다!!”

English Writing, Biology, History, Chemistry, Math, Physics
10년 이상의 지도경력으로 우수한 학생을 배출하신 한상훈 선생님이 항상 지도하시고 계십니다.



트럼프 주말 뉴햄프셔서 야외 선거 유세

(보스톤 = 보스톤코리아) 한새벽 기자 = 도널드 트럼프 대통령이 뉴햄프셔에서 야외 선거유세 집회를 개최한다고 5일 트럼프 선거본부가 밝혔다.

트럼프 선거운동본부는 뉴햄프셔 포트머스 국제공항에서 11일 저녁 집회를 개최할 계획이다. 선거본부는 코로나바이러스 사태로 인해 집회 모든 절차는 야외에서 개최되며 “충분한 손 세정제를 비치하고 모든 참가자들에게 마스크가 제공되며 착용을 강하게 권고할 계획”이라고 성명서에서 밝혔다. 트럼프는 2011년 이곳에서 집회를 열었다.

트럼프는 스윙스테이트 중의 하

나였던 뉴햄프셔에서 고전을 면치 못하고 있다. 각종 여론조사에서 현재 민주당 후보인 조 바이든에 비해 두자리수 또는 최소 9포인트 차이로 뒤지고 있다. 이같은 그의 지지도 하락은 코로나바이러스의 문제를 과소평가하고 제대로 마스크를 쓰지 않는 모습을 보이는 것에 기인한 것으로 볼 수 있다고 AP는 분석했다.

트럼프 대통령은 사우스다코다 리시모어에서 열린 독립기념일 집회에서 99%의 코로나바이러스는 무해하다고 주장했으며 지난주에는 급격한 확산에도 불구하고 곧 사라질 것이라고 말하는 등 코로나바이

러스 대책에 있어 선거운동본부와

는 다른 의견을 내고 있다. 이번 뉴햄프셔 유세는 트럼프가 예비선거 전날 뉴햄프셔에서 있었던 집회에 방문한 이래 처음이다.

트럼프 후보수석 호건 기틀리는 “트럼프 대통령은 짧은 시간안에 기록적인 업적으로 미국인들의 삶을 향상시켰다. 그는 위대한 국가였던 미국을 재건해 회복시켰고 개선했다. 그리고 그는 이를 반복할 것이다” 라고 밝혔다.

트럼프는 6월 초메인 북부에서 있었던 백악관 관련 행사에 참여한 바 있다.

hsb@bostonkorea.com



지난해 6월 메인주 캐비지 아일랜드 클램베이크 여행을 간 한미 노인회원들(보스톤코리아 자료사진)

메인, 매사추세츠 방문자 14일 격리

(보스톤 = 보스톤코리아) 한새벽 기자 = 올 여름 휴가 계획을 메인에서 가질 계획이라면 다른 장소를 고려해야 할 것으로 보인다.

코로나바이러스 확산을 꺼려하는 메인주는 새로운 규정을 발표했다. 메인을 방문하는 모든 타주 방문자들은 14일간 격리를 선택하거나 또는 3일 이내에 진단 검사를 받아 음성으로 판정받아야 활동이 가능하다.

하지만 메인주는 이웃하고 있는 뉴햄프셔와 버몬트 방문자들은 이 제한에서 면제했다. 다시 메인은 2일 뉴욕, 뉴저지, 그리고 커네티컷 주민들을 면제 리스트에 추가했다. 그러나 매사추세츠만은 꼭 짚어 이 명단에서 제외했다.

찰리 베이커 주지사는 왜 메인 이 다른 주는 허용하면서 매사추세츠 여행객들에게 제한을 가하

는지 이해하지 못하겠다고 말했다.

메인 제넷 밀스 주지사 대변인은 공중보건 데이터를 분석한 결과 매사추세츠를 제외하게 됐다 고만 밝혔다.

보스톤글로브의 질문에 재키 파웰 메인 보건복지부 대변인은 여러가지 코로나바이러스 관련 지수를 고려해 메인을 방문해도 안전한 주들의 방문을 허용하고 있다고 답했지만 매사추세츠주를 제외한 구체적인 이유를 제시하지는 않았다.

한편, 아프지 않은 사람이 코로나바이러스 감염 검사를 받는 경우 보험이 이를 커버하지 않기 때문에 본인이 비용을 부담해야 한다. 보스톤글로브에 따르면 4인 가족이 검사받는 경우 약 \$500을 지출해야 하는 것으로 나타났다.

나쁜 치아를 만났다면
좋은 의사를 만나야 합니다.

진료과목
일반치과
신경치료
잇몸질환치료
보철전문
보톡스&필러

주요 보험
Delta, BC/BS,
Aetna, Cigna,
Metlife, etc...

한국인
진료 상담 가능
응급치료 가능

617.871.1482
캠브리지 덴탈 어넥스
Cambridge Dental Annex

Tel 617.871.1482
Fax 617.871.1483

서울장터

SEOUL JANGTEO

서울 유명호텔의 **중화요리 Chef** 를
초빙하여 뛰어난 맛으로 보답합니다.

깊은맛의 **국밥**은
오랜 향수를 달래줍니다.

대표메뉴

- 순대국밥
- 돼지고국밥
- 소고기국밥
- 짜장면/짬뽕
- 탕수육/깐풍기
- 양장피/팔보채

151 Brighton Ave. Allston, MA 02134 | (617) 254-2775
(구) 북경 in Allston

보스톤출신 이레나 교수 국민경제 자문위원 위촉

(보스톤 = 보스톤코리아) 편집부 = 이레나 이화여대 의과대학 교수(52)가 문재인 대통령 직속 국민경제 자문위원에 지난 6월 위촉됐다.

문재인 정부 '제3기 국민경제자문회의'는 민간위원 24명으로 구성됐다. 민간위원 24명 중 15명은 2기 위원 중 재선임됐고, 나머지 9명은 신규 위촉됐다. 이레나 교수는 9명의 신규 위촉위원 중 한명이다.

국민경제자문회의는 국민경제의 발전을 위한 중요 정책 수립에 대하여 대통령의 자문에 응하기 위하여 설치된 기관(근거: 헌법 제93조제1항)으로 과학기술자문회의, 민주평

화통일자문회의와 함께 헌법상 3대 자문기관이다.

자문회의의 구성은 대통령을 의장으로 하고, 부의장 1인과 30인 이내의 민간위촉위원(임기 1년), 5인 이내의 당연직 위원, 중앙행정기관장·출연연구기관장 등 사안별 지명위원으로 되어 있다.

이레나 교수는 이강원 재향군인회장의 장녀로 MIT에서 핵공학으로 석사 및 박사학위를 취득했다. 한수원 방사선 보건원장에 재임 중이며 주식회사 레미디 대표를 맡고 있다.

bostonkorean@hotmail.com



렉싱턴과 알링턴사이 배관 공사로 2번도(Route 2) 56번 출구와 60번 출구 사이의 일부 통행선이 13일부터 폐쇄된다

루트2, 공사로 13일부터 일부 통행선 폐쇄

렉싱턴에서 알링턴 사이

(보스톤 = 보스톤코리아) 편집부 = 렉싱턴과 알링턴사이 배관 공사로 2번도(Route 2) 56번 출구와 60번 출구 사이의 일부 통행선이 13일부터 폐쇄된다.

2번도로 일부 통행선 폐쇄는 월요일부터 금요일까지 오전 9시에서 오후 3시까지 진행되므로 이 도로를 통행하는 운전자들은 일부 정체를 예상해야 할 것으로 보인다.

13일부터 3주간 56번출구부터 57번 출구사이 양쪽 방향 모두 원

쪽 1개 추월선이 폐쇄된다. 8월 3일부터 1주간은 58번 출구부터 60번 출구까지 양쪽방향 모두 2개 차선씩 번갈아가며 폐쇄된다.

이번 공사는 1천4백70만불 규모의 2번도로 조명 개선 공사의 일환으로 공사는 2022년 2월 5일까지 완공될 예정이다.

이번 공사 스케줄은 날씨에 따라 예고없이 조정될 수 있다. 따라서 운전자들은 운전 시작 전 도로상황을 점검하고 우회로 등을 선택해야 할 것으로 보인다.

bostonkorean@hotmail.com

동부말뇌염(EFE) 모기 올해 처음으로 발견

(보스톤 = 보스톤코리아) 편집부 = 올해 처음으로 동부말뇌염모기가 매사추세츠에서 발견됐다. 주 보건부는 이제 야외활동시 모기 퇴치제를 반드시 사용할 것을 권장했다.

주 보건부는 3일 보도자료를 통해 올해 첫 동부말뇌염(eastern equine encephalitis) 모기 샘플이 보스톤 서쪽 프랭클린 카운티 소재 오렌지(Orange)에서 발견됐다고 밝혔다. 보건부는 오렌지는 물론 이웃한 애

솔(Athol)의 모기 경보를 보통으로 올렸다.

동부말뇌염 모기는 드물지만 물렸을 경우 치명적인 질병으로 발전할 가능성이 높다. 2019년에는 총 12명의 동부말뇌염모기 환자가 발생했으며 이중 6명이 사망했다. 가족의 감염도 9건이나 보고 됐다. 코로나바이러스의 위협이 워낙 방대해 큰 문제로 여겨지 않을 수도 있지만 물렸을 경우 사망률이 무려 50%나

된다는 점을 상기할 필요가 있다.

일반적으로 동부말뇌염 모기는 한번 창궐하면 2-3년은 모기의 활동이 활발하게 지속되는 특징이 있다. 올해도 동부말뇌염모기가 극성을 부릴 수 있다는 것이 보건부의 경고다.

모기에 물리는 것을 피하기 위해서는 모기 퇴치제를 사용하고 긴소매 옷을 착용해야한다. 창문에는 반드시 스크린을 설치해야 한다.



서울설령탕

한식 세계화의 종갓집이 되겠습니다

1245 Commonwealth Ave. Allston | 617.505.6771







다가오는 봄, 서울설령탕의 피자, 족발, 보쌈, 수육과 함께 각종 주류를 즐기세요!





서울설령탕 In Allston
1245 Commonwealth Ave, Allston
617.505.6771
SeoulBeefSoup.com



서울 on Beacon Hill
155 Cambridge St, Boston
617.873.8680
SeoulFoodBoston.com



가주 순두부

캔모어 지점 그랜드 오픈

영업시간 : 오전10시 ~ 밤10시까지

KAJU

Korean Gourmet Food

2013, 2014년 보스톤 매거진 선정 한식 1위



캔모어 지점
636 Beacon St.
Boston, MA 02215
(617) 936-4252

얼스톤 지점
56 Harvard Ave.
Allston, MA 02134
(617) 208-8540

대학들 트럼프 유학생 제한조치에 강한 분노

모라 힐리 MA 검찰 총장 트럼프 행정부 소송 준비 로렌스 바코우 총장, 유학생 보호할 방법 마련할 것 이민단속국 대변인 최종안 현재 정부기관들과 협의 중

(보스톤 = 보스톤코리아) 정명술 기자 = 미 대학들은 예측하지 못했던 유학생 강경조치에 강력한 분노를 표출하고 있다.

트럼프 행정부의 새로운 규정에 따르면 올 가을학기 온라인 수업만 듣는 외국인 유학생들은 미국내에 체류하지 못하게 된다. 특히 상당수 대학들은 코로나바이러스 사태로 어쩔 수 없이 온라인 수업이란 형태를 선택하고 있는 상황에서 이 같은 조치가 나오자 더욱 분노하고 있다.

대학들은 연방정부의 지침을 되돌려 놓겠다고 천명하고 나섰다. 이 같은 조치는 학생들에게도 학교에게도 모두 피해를 줄 것이 분명하기 때문이다. 하버드 레리 바코우 총장은 이번 조치에 대해 “복잡한 문제를 정밀하지 못하고 무리한 방식으로 풀고 있다”고 비판했다.

모라 힐리 매사추세츠 검찰총장은 대학들과 접촉해 학생들이 미국내에서 공부할 수 있도록 보호할 수 있는 방법을 모색하고 새로운 정부 지침에 대해 소송을 준비하고 있다.

힐리 검찰총장은 “대학들이 전례없는 팬데믹 상황을 헤쳐 나가며 학생들의 수업 방식에 대해 고심하고 있는 상황에서 트럼프 행정부는 더 불확실성과 방해할 가능성을 방법을 찾아내고 있다”고 비난했다. 그는 “ICE의 결정은 불법이며 우리는 이를 중지시킬 것”이라고 강조했다.

매년 1백만명이 넘는 유학생들이 미국에서 학위를 취득하며 일부는 졸업 후에 미국

에 남기도 한다. 이들 대부분은 모든 학비를 부담하며 각자의 나라에서 수업을 듣는 것은 사실상 어려운 대안이다. 시차의 문제는 물론 때로 인터넷 연결의 불안정이 수업을 듣는데 어려움을 가중시킬 수 있다.

더구나 미국에서 학교를 다니는 것은 단지 학위를 취득하는데 그치지 않고 네트워크를 형성하고 연구 경험 그리고 취업의 기회 등을 동시에 가지기 위해 비싼 학비를 들여 유학을 선택하는 상황이다.

바코우 총장은 다른 많은 학교들처럼 유학생들을 보호할 수 있는 새로운 가을 학기 계획을 개발할 것이라고 밝혔다. 바코우 총장은 학생들이 미국을 떠나거나 다른 학교로 편입하는 등 너무 적은 선택지만 주어진 것에 대해 우려를 표시했다.

보스톤글로브에 따르면 매사추세츠에는 7만7천여명이 학생비자로 대학에 재학 중이며 뉴잉글랜드 지역에 3만 2천명이 학생비자로 재학 중이다. 매사추세츠 주는 미국내에서 4번째로 유학생들이 많은 주이다. 특히 노스이스턴은 16,000명의 유학생들이 재학하고 있어 미국내 3번째로 많다.

국제교육연구소 오픈도어 연례보고서에 따르면 매사추세츠 한국 유학생은 2,986명이었으며 커네티컷을 제외한 뉴잉글랜드 지역에 3,502명이 재학하고 있었다.

이민단속국이 발표한 임시 지침은 온라인으로만 수업을 진행하는 학생들의 미국내 체류를 허용하지 않는다는 것이었다. 온라인과 오프라인 수업을 병행하는 하이브리드



배카우 하버드 총장은 트럼프 행정부 정책을 강력히 비판하고 유학생 보호 조치를 강구하겠다고 밝혔다

방식의 수업을 받는 학생들은 면제된다.

하버드와 유메스의 경우 모두 온라인으로만 진행할 계획을 갖고 있어 여기에 재학중인 학생들의 경우 미국을 떠나야 하는 위기에 처할 수 있다. 단 어학연수 및 직업학교는 온라인 수업이 허용되지 않기 때문에 예외는 허용되지 않는다.

이민단속국 대변인은 국토안보부가 언제 최종 규정을 발표할지는 미정이며 현재 최종 규정은 일부 정부기관의 대표들과 협의 중에 있다고 밝혔다.

3,500여 유학생들이 재학 중인 유메스 엠 허스트는 이메일을 통해 학생들에게 너무 놀라거나 미국을 출국하지 말 것을 당부하고 이 같은 혼동스런 지침은 바뀔 가능성이 많다고 밝혔다. 유메스보스톤에 재학중인 1,200 학부 및 대학원생들의 경우 이번 규정

이 그대로 적용될 경우 모두 미국을 떠나야 한다.

유메스 마틴 미한 총장은 새로운 규정은 반드시 철회되어야 한다고 “어떤 것도 이보다 (대학 운영에) 더 지장을 주는 것은 없다”고 비판했다.

미한 총장은 “간단히 말해 ICE의 지침은 우리가 가진 가장 중요한 기관들에 지장을 주고 역효과를 주는 한편 소중한 유학생들에게 잔인한 것”이라고 밝혔다.

특히 유학생들에게 이번 ICE 발표는 충격과 당혹스러움을 가져다 주었다고 보스톤글로브는 밝혔다. 특히 어떻게 학생비자를 유지할지에 대해 염려스럽다고 인터뷰에서 말했다.

editor@bostonkorea.com

이명원 회계사
한국 공인 회계사
미국 공인 회계사

**MW LEE, CPA P.C. 대표
호연회계법인 국제조세 본부장**

(전) 삼일회계법인 근무
(전) 한국 공인회계사회 세법 강사
(전) Rucci, Bardaro & Barrett P.C. 근무

617.455.8073
mwl@mwleecpa.com
1318 Beacon St. #12(right)
Brookline, MA 02446

공인 회계사

정진수
CPA / MBA

개인 및 사업체 세무보고

- ▶ IRS문세 상담 및 해결
- ▶ 사업체 법인 설립과 해체
- ▶ 회계처리 및 감사
- ▶ 경영진단 및 절세 상담
- ▶ 용자 상담 및 재무재표 작성
- ▶ 급여(Payroll)서비스

TEL. 781-849-0800, 508-580-3946 (한인전용)
FAX 781-849-0848
220 Forbes Rd., suite 206, Braintree, MA, 02184

공인세무사 김창근

- 개인 및 사업체 세무보고
- 사업체 법인 설립과 해체
- 경영진단 및 절세 상담
- 회계정리

미 연방정부로부터 공인된 세무전문가
Licensed to Practice Before the IRS

TEL: (781)935-4620 FAX: (781)935-4187
165-M New Boston St., Suite 278, Woburn, MA 01801



하버드 캠퍼스 모습(사진=하버드크림슨, Allison G. Lee)

하버드 올 가을 학부생 40%만 학교 복귀

기숙사는 신입생들에게만 배정, 모든 강의는 온라인으로 진행
온라인 강의에도 불구하고 학비는 그대로 적용

(보스톤 = 보스톤코리아) 장명술 기자 = 하버드 대학은 올 가을학기에 1학년 신입생들과 상위학년 중 특수한 환경의 학생들만 캠퍼스에 복귀할 수 있도록 하겠다고 6일 발표했다.

더하버드크림슨과 보스톤글로브에 따르면 전체 학부생들의 40%만 학교에 복귀하며, 모든 강의는 온라인으로 진행된다. 가을학기과 달리 봄학기에는 1학년 학생들은 집으로 복귀하고 대신 4학년 학생들이 캠퍼스에 복귀한다. 모든 복귀학생들은 기숙사를 혼자 사용하며 하버드 야드에 있는 대부분 학교 빌딩의 출입은 제한된다.

로렌스 바코우 총장과 2학장은 편지를 통해 “최근 일부 주에서의 코로나바이러스의 확산은 잘 교육된 주에서도 예측하기 어려운 측면이 있다”고 밝히고 “매우 상호활동적인 대학주거 경험과 사회적 거리

두기에는 내재적인 상호부조화성이 있음을 인지” 해 이 같은 결정을 내렸다고 밝혔다.

하버드 대학의 올 가을학기 계획은 보스톤내 대학중에서는 가장 엄격하고 제한적인 접근이다. 대부분의 대학들은 거의 모든 학생들을 복귀시켜 마스크 착용과 빈번한 감염 검사, 제한된 강의인원, 온오프라인 병행 수업을 진행하는 방법을 선택했다.

하버드 대학 1학년을 제외한 2,3,4학년 학생들 중 캠퍼스내 복귀를 원하는 학생들은 다음의 경우 신청을 허락한다. 인터넷망이 불충분한 경우, 자기만의 공간에서 강의에 집중할 수 없는 경우, 식생활이 어려운 경우, 4학년 중 실험실 접근이 필요한 경우 등이다. 가을 학기 중에 캠퍼스에 복귀하지 못한 학생들은 2021년 여름에 2개 코스의 서머스쿨을 무료로 들을 수 있다.

하버드는 대부분의 학생들이 캠퍼스에 복귀하지 않고 온라인으로 수강하는 경우에도 학비를 \$49,650로 동일하게 부과키로 했다. 다만 재정보조를 받는 학생들의 학비는 실제로 더 낮은 것으로 알려졌다. 재정보조를 받는 학생들 중 캠퍼스에 복귀하지 않는 학생들의 경우 학기당 \$5,000의 거주 보조비를 받게 된다.

대학측은 캠퍼스에 복귀한 학생들이라 할지라도 활동과 여러 경험에는 제약이 뒤따를 것이라고 밝혔다. 학교의 계획에 따르면 학생들은 자신의 기숙사 빌딩에만 접근이 가능하며 식당에서는 지정된 좌석에서 식사해야 한다. 캠퍼스에 거주하지 않는 하버드 학생들을 비롯 방문자들은 기숙사 접근이 허락되지 않는다.

캠퍼스에 복귀하는 학생들과 기숙사 직원들은 최초 복귀시에 검사를 받고 매 3일마다 감염검사를 받아야 한다.

하버드는 이미 모든 대학원생들의 경우 원격 온라인 강의를 진행한다고 밝혔었다.



하버드와 매사추세츠공과대(MIT)가 트럼프 행정부의 온라인 수강 유학생 비자발급 금지 조치를 막아달라며 연방 법원에 소송을 제기했다

하버드, MIT 온라인 수강 유학생 제제조치 중지 소송

(보스톤 = 보스톤코리아) 장명술 기자 = 하버드와 매사추세츠공과대(MIT)가 트럼프 행정부의 온라인 수강 유학생 비자발급 금지 조치를 막아달라며 연방 법원에 소송을 제기했다.

보스톤 소재 미연방지법에 제기된 소장에 따르면 대학들은 이민단속국의 조치를 14일동안 실행보류하는 가처분명령을 요청하고 있다. 대학들은 이와 관련된 심리일정을 8일로 요청했으며 이와 동시에 이번 트럼프 행정부의 명령의 시행을 영구 금지하는 신청도 추진 중이다.

소장은 대학들이 지난 3월 유학생들이 미국에 남을 수 있도록 하고 올가을 신입생들을 입학하도록 한 미국도안안보부의 조치에 의거했다고 적었다. 그러나 트럼프 행정부는 6일 갑작스런 비자발급

금지 규정을 발표했다. 대학들은 이 같은 정부의 갑작스런 정책 변화는 연방법의 위반이라며 법이 시행된다면 학생들에게는 되돌이킬 수 없는 피해를 가하게 된다고 주장했다.

대학들은 “(트럼프 행정부의) 규정을 허용할 경우, ICE의 정책은 대학과 대학원에 재학중인 외국학생들의 미국체제를 금지할 것”이라고 소장에 적었다.

소장에선 또 “트럼프 행정부가 대학들에게 모든 학생 대면강의를 시행하도록 강제하려는 의지를 노출하는 것이 바로 이 ICE의 결정이다. 이 결정의 효과는 -트럼프 행정부의 목표일 수도 있지만- 학교와 국제학생 모두에게 대혼란을 초래할 것”이라고 밝혔다.

editor@bostonkorea.com

Kim Law Offices, L.L.C.

성심을 다해 변호하겠습니다

김연진 변호사

Yeon J. Kim, Esq.

주요 경력

- 前 미연방 이민국 심사관
- Boston 지사 예서 언어권역 영주권 시민권 심사
- 前 미연방 세관 특별수사관
- NY 지부 연방 범죄 관련 직책 수사
- 前 미국 육군 심문관

업무분야

이민법 / 상법
형사법 / 가정법

Tel: (781) 932-0400 Fax: (781) 932-0403
3 Baldwin Green Common, Suite 210 Woburn, MA 01801

Attorney at Law

장우석 변호사

파산보호, 콜렉션 방어, 채무 조정
신용점수 분쟁 및 조정
교통사고 상해, 이민법
법인 사업체 등록, 정관, Bylaws, TIN
부동산/비즈니스 P&S 및 Closing
민/형사 소송

파산보호신청 의뢰인에게 드리는 기본 서비스

프리미엄 크레딧 리포트
크레딧 어슈런스
리포트 모니터링 서비스(1년)

*익스페리언, 트랜스 유니언, 에퀴팩스 및 공공기록, 저당 및 판결결과 조사, 추가로, 현 점수 및 경리이후 예상 신용점수도 함께 제공
*Data Provided by CIN LEGAL Data Services. Additional fee may apply.

매사추세츠 및 뉴욕 주 라이선스
CHANG & ASSOCIATES, P.C.

장우석 변호사

781.712.1706 FAX: 781.712.2066
changlaw781@gmail.com

67 South Bedford Street, Suite 400 West, Burlington, MA 01803

Michelle Han CPA **한미선**
공인회계사

Master of Science in Taxation

**IRS, MA DOR 와의 세금 문제 해결
사업체 세무보고 및 회계/경영 자문**

- 회사의 설립 및 해체/ 회계처리/회계 감사
- QuickBooks Set-up - 비즈니스의 성격 및 구조에 맞는 기본설치 및 운영상담
- Payroll 서비스 및 고용주의 세금납세 대행

개인 세무 보고

- 해외 소득, 임대소득, 주식 등 투자, Self-employed 사업자, 자산 처분, Clergy, Military, FI, J1 Visa holders - 한국과의 Tax Treaty 하에 있는 분 등

각종 세금 공제 및 절세를 위한 세무 상담

Tel: 617-792-2355 Fax: 617-849-5852
E-mail: michellehan.cpa@gmail.com
www.mhancpa.com

Cambridge: 125 Cambridge Park Dr, Ste301
Cambridge MA 02140
Woburn: 76 Winn St, 1F Woburn MA 01801

MIT 4학년만 교내 복귀, 브라운은 3학기제로

(보스톤 = 보스톤코리아) 장명술 기자 = 매사추세츠공과대(MIT)는 올 가을 졸업을 앞둔 4학년만 캠퍼스에 복귀시킬 계획이다. 4학년들은 기숙사에 거주하면서 대면 수업을 받게 된다고 7일 밝혔다.



매사추세츠공과대(MIT)는 올 가을 졸업을 앞둔 4학년만 캠퍼스에 복귀시킬 계획이다

MIT는 일부 학부생 중 다른 주택이 없는 학생들의 경우 추가로 학교에 머무는 것을 허용한다. 1학년부터 3학년 학생들은 봄학기에 복귀하며 4학년들은 집으로 돌아간다.

레티프 총장은 4학년의 경우 졸업을 앞두고 끝내야 하는 연구 프로젝트가 있기에 4학년들에게 우선권이 주어졌다고 밝혔다.

MIT는 많은 코스를 온라인으로 진행하지만 올 가을학기 학비를 낮추지 않을 방침이다. 동시에 당초 계획된 3.8%인상도 적용하지 않는다. 학교는 모든 학부생들에게 \$5,000의 그랜트를 제공하며 캠퍼스 또는 원격 유급 연구 또는 교습 기

회를 제공한다. 이를 통해 학생들은 \$1,900의 급여를 받게 된다. 재정보조를 받으며 학교 밖에 거주하는 학생들은 \$4,000의 거주비를 받게 된다.

MIT 기숙사에 거주하는 학생들은 의무적으로 학교 음식플랜에 참가해야 하며 공동 키친의 사용은 불허한다. 학교측은 음식플랜 비용의 40%를 지원한다는 방침이다.

한편 7일 브라운대학도 재학 학

부생 일부만 이번 가을학기에 복귀시키며 모두 일일실 기숙사를 사용할 수 있도록 이 같은 방법을 사용한다고 발표했다. 브라운은 올 가을 학기를 가을, 봄, 여름 3학기제로 진행한다. 2,3학년은 가을학기에 등교할 수 있으며 1학년 학생들은 봄학기에 등교해서 여름학기까지 수업을 받는다. 20명 이상의 학생이 되는 클래스는 원격으로 수업 받는다.

editor@bostonkorea.com

2차 경기부양체크 소득 4만불 이하제한 가능성

▶▶1면에 이어서
을 입은 사람들은 소득 4만불 이하의 사람들이라고 생각한다”고 밝혔다.

맥코넬 상원 원내대표의 이 같은 발언은 그동안 반대하던 공화당 의원들의 태도가 점차 누그러지고 있다는 것을 반영한다. 트럼프 대통령과 트럼프 행정부가 계속적으로 2차 경기부양지원금 지급의사를 표명함에 따라 이를 수용한 것으로 풀이된다.

맥코넬 원내대표가 언급한 4만불 이하 발언은 지원금 수령 자격을 대폭 제한하자는 내부적 의견 합의가 미리 있었음을 반영한 것이라고 워싱턴포스트 제프 스타인 백악관 경제부기자는 지적했다.

좀더 구체화되고 피해자 중심의 지원 접근은 공화당뿐만 아니라 민주당 의원들도 동의하고 있는 부분이다. 벤 카딘 상원의원(민주-메릴랜드)은 “다음 지원은 정말 필요한 사람들을 대상으로 제한할 필요가 있다. 따라서 코로나바이러스로 가장 심각하게 피해받은 사람들을 구체화해서 지원하길 희망한다”고 밝혔다.

실제로 자료에 따르면 4만불 이하 소득의 40%가 코로나바이러스의 사태 이후 실업자로 전락한 것으로 나타났다. 제롬 파월 연준 의장도 경제상황이 어려울 때 의회가 4만불을 기준으로 도움을 주어야 한다고 밝혔다.

맥코넬 상원 원내대표는 2차 부양안이 1조(\$1 trillion)를 넘어

서는 안된다고 주장해왔다. 비록 이는 (협상을 위한) 하나의 의도적 입장이지는 않지만 가능한 지출을 줄여야 한다는 재정적 보수적 목소리를 충실히 반영한 것으로 보인다. 포브스는 지적했다. 따라서 2차 코로나바이러스지원법안은 1조와 2조 사이의 어느 지점에서 형성될 것이라는 예측이다. 맥코넬의 1조와 히어로스법안의 3조 중간지점이다.

만약 개인 소득 4만불 이하로 경기부양지원금이 결정된다면 지급대상은 대폭 줄어들게 된다. 미기업연구소의 경제학자 카일 포멀리우는 만약 4만불 이하일 경우 미국내 8천만명의 소득자들이 혜택을 받게 될 것이라고 밝혔다.

포멀리우씨는 하지만 개인소득 4만불이며 부부 공동세금보고의 경우를 고려한다면 약 1,200만 명이 더 포함되게 될 것이라고 지적했다. 또한 1차 때와 유사하게 일정 소득 수준까지는 점차 줄어드는 금액의 지원금을 받게 될 것으로 예측된다. 1차 지원 때는 소득 7만5천이하는 \$1200을 지원받았고 \$99,000 이하의 경우 줄어드는 지원금액을 받았다.

워싱턴포스트에 따르면, 민주당은 현재 7월말로 종료되는 \$600 추가 실업급여 연장에 집중하고 있다. 조 바이든 대선후보의 고문인 제러드 번스타인은 (지급 제한을) 개인소득 \$60,000선으로 낮추는 것을 지지한다고 밝혔다.

hsb@bostonkorea.com

온라인 강의만 진행 대학에 재학 외국유학생들 미국 체류 불가

(보스톤 = 보스톤코리아) 장명술 기자 = 온라인 강의만 진행되는 대학에 재학중인 한국 유학생들은 미국에 체류하거나 입국할 수 없게 될 전망이다. 이민세관단속국(ICE)은 올 가을학기에 외국유학생들이 “완전 온라인 강의만을 선택할 수 없으며, 이 경우에는 미국에 체류할 수 없다”고 6일 발표했다.

이민단속국은 온라인으로만 강의하는 학교에 재학중인 학생은 교내 수업을 하는 학교로 편입해야만 합법적인 신분을 유지할 수 있다고 밝히고 온라인 강의만 진행되는 학교

에 재학하는 학생비자 소유자는 미국내에 남아있거나 미국에 입국할 수 없다고 밝혔다.

이에 따라 온라인 수업만 진행되는 하버드 대학, 유메스 보스톤, 각 커뮤니티 대학 등에 재학 중인 한국 유학생들은 올 가을학기 학생비자로 미국에 체류하거나 입국이 불가능해진다.

온라인 수업과 오프라인 수업을 병행하는 학교에 재학중인 학생들은 미국에 남아있을 수 있지만 학교가 “이 학생이 모든 강의를 온라인으로만 듣지 않는다는 것을 보증할

때”만 가능하다.

이 같은 규정은 학기 중간에 코스가 바뀌는 학생들에게도 적용이 되며 온라인 수업으로만 전환해야 하는 학생들은 반드시 10일 이내에 ICE에 통보해야 한다.

온라인 수업만 듣는 학생이 미국에 체류할 경우 추후 이민서류진행시 불이익 (immigration consequences)을 초래하거나 추방을 당할 수도 있다고 이민국은 강조했다.

이민단속국의 이 같은 발표는 많은 유학생들에게 큰 혼란을 초래할 것으로 보인다

Prescott & Son Insurance
Insurance Producer Moon Hang Lee
한인 보험 대리인 이문항

“보상 내용과 크기는”
적절하고 안전하게
보험료는 저렴하게

사업체 보험
Workers Comp.
개인 자동차 보험
상업용 자동차 보험
집 보험
건물보험

Tel: 781.325.3406
Office: 781.322.2350
Fax: 781.322.3093
mleeins@gmail.com | mlee@prescottandson.com

업무 시간
월-금: 오전 10시-오후 4시
토, 일요일, 공휴일: Closed

뉴잉글랜드 한국학교
www.ksneusa.org

1975년 개교 · 뉴잉글랜드 최대 규모 · 최고수준의 한국학교
한글교육 · 음악 · 미술 · 역사부문 교사 모집 & 등록 문의
수업시간: 토요일 9:30~2:00 (아침일찍반: 8:30~9:25)

(508)523-5389 ksneusa@verizon.net
Koreanschool.ne@gmail.com
C/o Oak Hill Middle School
130 Wheeler Rd., Newton, MA 02459

뉴타운 플러밍

PLUMBING
HEATING
AIR CONDITIONER

Repair & Service, Renovations & Installations

Plumbing repairs, Gas servicing
Hot water tank & boiler

Sink, Toilets, Faucets, Water leaks, Disposal

MA Licensed
책임 보험 가입

617.543.8106

YOUNG DENTISTRY

손영권 치과
youngdentistrypc.com

진료 과목
일반 치과
크라운
임플란트
잇몸 치료
Invisalign
Sleep Apnea

중은치과, 중은치아

보험
Delta Dental Premier,
Blue Cross Blue Shield
Indemnity Plan

Young K Son, DMD
978.459.0594
674 Rogers St. Lowell, Massachusetts 01852

요가송의5분요가



YOGA SONG HAYEON

타월 하나로 온몸이 개운해지는 스트레칭

우리 같이 시원하게 기지개 펴볼까요?
안녕하세요. 몬트리올 요가강사이자 유튜버 (YOGA SONG - HAYEON)의 송하연입니다.
바쁜 일상에서 따로 짬을 내서 운동하기가 쉽지 않으시죠? 건강에 좋은 걸 알면서도 시간이 없다는 이유로 다음으로 미루게 되는 경우가 많은데, 그래서 이번주는 짧고 간단하게 온몸 구석구석을 깨워줄 수 있는 요가 동작과 운동을 소개해드리려고 해요. 집에 있는 '수건 한장' 만 준비해주시구요, 유튜브에서 YOGA SONG - HAYEON을 찾아 구독하시고, 최근영상에서영상을 찾아보시면 더 많은 동작도 함께 배우실 수 있을 거예요.
오늘 첫번째 스트레칭은 선인장자세입니다



두번째 동작은 러시아트위스트 응용동작입니다.

하체를 고정시키고 상체의 비틀기를 통해 복부를 탄탄하게 하고 코어의 힘을 길러줍니다.

STEP 1. : 수건을 잡고 몸을 비틀며 좌우로 천천히 움직여줍니다.

STEP 2. : 트위스트할때마다 강하게 복부를 수축하며 호흡을 내뱉어주세요.

STEP 3. : 가능한 만큼 반복해주시고 휴식 한후, 이어 2-3세트 진행해주시면 아랫배와 옆구리살 정리에 도움이 될거예요.



굽은 등과 앞으로 말린 어깨 교정에 좋은 동작이에요. 아침에 일어나 제일먼저 이 동작을 응용해 기지개 활짝 펴주세요.

STEP 1. : 앉아서 혹은 일어서서 해주셔도 좋습니다. 들이쉬는 숨에 수건 양쪽 끝을 잡고 기지개펴듯 손을 하늘 쪽을 향해 올려주세요. 이때 어깨가 으쓱 올라가지 않도록 귀에서 멀어지게 해 목과 어깨의 긴장을 풀어주세요.

STEP 2. : 내쉬는 숨에 천천히 팔꿈치를 구부려줍니다. 마치 선인장모양 혹은 알파벳 W 자 모양을 내 상체로 만든다고 상상하면서 진행해주세요.

STEP 3. : 호흡과 함께 반복해주시며 등이 펴지고 가슴이 열리며 마음까지 함께 시원하게 열리는 걸 느껴보세요.

POINT! : 선인장 등 뒤의 견갑골 두개를 서로 안쪽으로 조여주면 등근육도 발달되고 구부정한 자세 교정에도 도움이 될 뿐만 아니라, 더욱 아름다운 뒷태를 만들어가실 수 있을 거

POINT! : 좌우로 팔이 움직일때 하체는 움직이지 않도록 다리와 엉덩이 모두 고정해주세요.

마지막 동작은 누워서 하는 힙스트레칭입니다.

장시간 앉아있는 동안 타이트해진 힙과 고관절, 햄스트링 모두를 풀어주고 혈액순환, 하체 부종에도 좋은 스트레칭동작이니, 아침에 놓치셨다면 자기전 꼭 하고 주무세요.

STEP 1. : 먼저 편안하게 누워 한다리를 천정쪽으로 올려줍니다. 다리를 뻗었을때 다리 뒷면에 어떤 자극이 오는지 체크해보세요.

STEP 2. : 이제 무릎을 구부려 수건을 발에 걸어 천천히 다시 스트레칭을 해줍니다. 이 동작이 힘드신분들은 무리해서 다리를 펴기 보다는 먼저 무릎을 살짝 구부린 상태에서 충분히 호흡하는 연습부터 해주세요.

STEP 3. : 3-5회 호흡이 끝나면 올린 다리를 옆으로 보내 허벅지 안쪽의 자극도 느껴봅니다. 계속해서 수건을 잡아당기되, 어깨의 긴장은 풀면서 진행해주세요. 반대쪽도 동일하게 스트레칭합니다.

POINT! : 그동안 잘 쓰지 않았던 근육을 늘리는 경우, 처음에는 많이 아플 수 있어요. 현재 나의 가동 범위를 인지하고, 호흡과 함께 안전하게 스트레칭해주시길 바라요.

*더 많은 동작이 궁금하다면..

TOTAL BODY STRETCH 영상을 보시면 더 다양한 동작들을 쉽게 따라하실 수 있어요. 이른 아침에 해주셔도 좋고요, 놓쳤다면 어떤 시간대도 좋으니 나의 몸과 호흡에 온전히 집중할 수 있는 시간을 가져보시길 바랍니다.

매일 꾸준히 스트레칭과 운동을 하다보면 얻어지는 것들이 꽤 많습니다. 저의 경우는 마음속에 있던 불안한 마음, 걱정과 스트레스 등 불편한 감정들과 생각들이 요가수련을 통해 조금씩 줄어드는 걸 경험해오고 있어요. 가까이 있는 가족들, 특히 아이들에게 불필요한 짜증과 화를 내는 횡수가 많이 줄어들었습니다.

뭐든 처음부터 잘 되면 좋으려만, 사람이 하는 일하기에 시행착오도 겪고, 갖은 방해요소로 제대로 집중도 잘 안되고 또 그러다보니 더 미루게 되는 경우가 더 많죠. 그래도 하고자 하는 마음이 있다면, 시간은 걸리겠지만 분명히 방법을 찾아나갈 수 있을 거예요. 더불어 저와 함께 즐겁게 요가하고 운동하시면서 더 행복하고 건강하셨으면 좋겠습니다. 아직 안하셨다면 제 요가 채널구독과 알림설정도 같이 해주시면, 매주 업데이트 되는 영상을 놓치지 않고 무료로 받아보실 수 있습니다. 게을러지고 싶을때마다 일단 영상 틀어놓고 몸을 움직이다보면 몸도 개운하고 마음도 훨씬 가벼워질 거예요. 요가송이 늘 응원하겠습니다.

송하연, 요가티처/요가풀니스라이프 (Yoga-fulness Life) 대표
유튜브검색창에 'YOGASONG-HAYEON'
유튜브채널 바로가기 <http://bit.ly/SubscribeToYogasong>




Janice & Lisa

지식과 경험, 그리고 한결같은 마음으로 도와 드립니다

제니스 리

978.806.6023

JLee@OwnNewEngland.com

리사 리

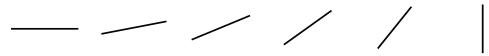
857.294.9760

LLee@OwnNewEngland.com

주택 / 건물 / 투자, 원하시는 매물 확실히 찾아드립니다.

지금 바로 연락주세요! Janice & Lisa Team

COMPASS



Our mission is to help everyone
find their place in the world.



Why Compass 왜 컴파스인가?

- 부동산 서비스와 정보기술(IT)을 접목한 프롭테크(PropTech) 기업
부동산(property) + 기술(technology) = 컴파스 (Compass)
- 부동산 구매자와 에이전트들을 대상으로 상세한 매물 검색과 개인화된 매물추천,
부동산 거래 관련 상호 커뮤니케이션 등을 한 곳에서 처리할 수 있는 데이터 기반
통합 부동산 플랫폼 제공
- 소프트뱅크의 손정의 회장이 5000억원 투자한 회사
- 저스틴 월슨 비전펀드 선임 투자전문가 “컴파스는 주택 구매자와 중개업자를
연결해주는 차별화된 기술 플랫폼을 갖추고 있어 이 분야에서 입지가 탄탄한 기업”
- 2019년 판매량 기준 보스턴 및 케임브리지 1위 (Source: MLS)
- 750+ Agents in Greater Boston
- Operates in 20 U.S. markets including New York, Philadelphia, Boston,
LA, Chicago, Washington D.C., Dallas, etc.

Agent Introduction 에이전트 소개

안녕하세요, 제이슨 인사드립니다.

그동안 많은 분들의 성원과 격려로 미국 최고의 부동산 회사인 컴파스와
함께 한층 더 업그레이드된 부동산 토탈 서비스를 가지고 인사드리게 되었습니다.
컴파스에서 제공하는 고객 맞춤형 마케팅 전략과 최고의 정보기술과 함께,
헌신 (dedication), 믿음 (Trust), 결단력 (Determination) 을 기반으로 고객의 요구에
귀를 기울이고 모든 거래에서 최상의 결과를 이끌어 내도록 최선을 다하겠습니다.
Compass 와 함께 차원이 다른 부동산 서비스를 제공하겠습니다.

감사합니다.
제이슨 드림



Jason Jeon 제이슨 전
Realtor®
jason.jeon@compass.com
617.642.5670

compass.com

Compass Services

Compass Concierge 컴파스 컨시어지

컴파스 컨시어지는 셀러에게 무이자로 주택 개선 비용을
지원해 주는 서비스입니다. 페인트, 바닥, 스테이징 등
집 리모델링에 관한 비용을 지원 받을 수 있습니다.
집의 가치를 최대한 올려 더 빠르고 높은 가격으로
판매할 수 있는 혁신적인 서비스입니다.

Compass Coming Soon 컴파스커밍순

compass.com 에 부동산을 시장에 출시 될 예정임을
사전에 광고하여, 사이트를 검색하는 모든 사람들에게
관심과 수요를 창출하는 기회를 제공합니다.

Compass Bridge Loan Services 컴파스 브릿지론

컴파스 브릿지론은 최대 6개월의 브릿지대출의 대출금을
지원 받을 수 있는 옵션을 제공합니다. 업계를 선도하는
브릿지 대출 기관인 Freedom Mortgage, Better.com 의
경쟁력있는 이자율과 지원을 제공합니다.

Compass is a licensed real estate broker and abides by Equal Housing Opportunity laws. All material presented herein is intended for informational purposes only. Information is compiled from sources deemed reliable but is subject to errors, omissions, changes in price, condition, sale, or withdrawal without notice. No statement is made as to the accuracy of any description. All measurements and square footages are approximate. This is not intended to solicit property already listed. Nothing herein shall be construed as legal, accounting or other professional advice outside the realm of real estate brokerage.

보스톤, 인근 16차례 넘는 총격전 4명 사망

흑인 밀집지역 도체스터, 매타팬, 락스베리서 서머빌과 케임브리지에서도 총격사건 발생

(보스톤 = 보스톤코리아) 한새벽 기자= 보스톤의 흑인 밀집거주지역인 도체스터, 매타팬, 그리고 락스베리 일대에서 일주일만에 13건의 총격사건, 10건의 칼부림 사건 발생했으며 4건의 살인 사건이 발생했다.

2일 목요일 밤 락스베리 소재 마운트 플레전트 애비뉴에서는 15세의 한 소년이 총에 맞아 사망했다. 밤 10시경 3명이 총에 맞았으나 이

소년만 치명상을 입어 병원에서 사망했다.

그는 이번주 들어서 4번째 사망자이며, 이 사건 발생 24시간 내 3번째 사망자다. 그가 총에 맞기 몇 시간 전 매타팬 호머 스트리트에서는 22세의 저스틴 캐내디가 총에 맞아 숨졌다. 총을 쏜 35세의 라파엘 샌토스 산티아고는 현장에서 체포됐다.

목요일 새벽 12시 15분 45세의

러산 워싱턴-클락이 도체스터에서 총에 맞아 숨졌다. 이에 앞선 30일 화요일 락스베리에서는 19세의 티어스 윌리가 총에 맞아 숨졌다. 그가 총을 맞을 때 다른 3명의 남성도 총상을 입었다.

락스베리 지역구 킴 제니 시의원은 “우리(흑인) 커뮤니티의 고통이 얼마나 큰지를 보여주는 것”이라고 이 사건을 묘사했다. 코로나바이러스 팬데믹으로 가장 많은 감염환자가 발생한 커뮤니티가 흑인인데다 대부분의 실업의 고통도 이들에게 주어지고 있다.

총기사건은 보스톤에서만 국한되지 않았다. 2일 서머빌에서는 4명이 총에 맞았으나 다행히 사망자는 없었으며 케임브리지에서도 총격사건이 발생해 경찰이 수사에 나섰다.

체이철 롤린스 서포지검장은 3일 최근 발생한 일련의 총격사건과 관련 “여러 커뮤니티에 커다란 트라우마와 해악을 가하고 있다”고 지적했다.

락스베리와 매파팬의 주민들은 이런 총기 폭력사건은 뉴노멀이 됐다고 보스톤글로브와의 인터뷰에서 밝혔다. “이 같은 총격은 늘상 일어나는 일”이라고 한 주민은 밝혔다.

락스베리 포레스트 스트리트에 거주하는 한 주민은 그 자신과 가족들의 인위가 걱정된다고 밝혔다. “아이들과 가족이 있다. 이곳은 우리가 뿌리를 내린 이웃인데 총으로 살해한다는 것은 정말 큰 상처가 된다”라고 밝혔다.

매타팬의 밀드레드 파워스씨는 “때로 이런 일을 겪어야 한다. 정말 슬프다”고 말했다.



2일 목요일 밤 락스베리 소재 마운트 플레전트 애비뉴에서는 15세의 한 소년이 총에 맞아 사망했다

보스톤코리아
BOSTONKOREA.com

영의 QR 마크를
스마트폰으로
스캔하시면
보스톤코리아
홈페이지로
자동 연결됩니다



Publisher & C.E.O
장영술 Myong Sool Chang

Writer
한새벽 SaeByuk Han
정성일 SungIl Jung
박현아 HyunAh Park
정선경 Sun Kyung Jung

Graphic Designer
정환용 HanWoong Chung

Marketing
최성우 SeongWoo Choi

Web Master
정환용 HanWoong Chung
김수정 Soojung Kim

Contribution part
신영각 YoungGak Shin
공정원 JungWon Gong
김은한 EunHan Kim
백영주 YoungJoo Paik
성기주 KiJoo Sung
신영 Young Shin
윤희경 HeeKyung Yoon
이명덕 MyoungDuck Lee
앤드류락 Andrew Koak
앤젤라엄 Angela Um
정준기 JoonKi Jung
이선영 SunYoung Lee
소피아 Sophia
홍하상 HaSang Hong
이명원 Myung Won Goo
장동희 Donghee Jan
김화옥 HwaOk Kim
송동호 Dongho Song

& TV 사업국
617-955-9112

재휴일제 1연립뉴스 1미션협 회원사 1세한연 회원사



함께 이겨요! 함께 지켜요!

지금은 모두가 힘내 우리를 지켜야 할 시간
보스톤 정관장이 함께 합니다!



영업시간안내
10:30am - 6pm

배송주문안내 
매장전화 : 781-238-0303
문자 : 312-493-6677
이메일 : kgcboston@gmail.com
(문자나 이메일로 문의 주시면 바로 연락 드리겠습니다)



**최고의 홍삼제품으로
가족의 면역력을 지켜주세요!**

원료 관리 단계부터 제조, 제품의 완성 단계까지
8년의 시간동안 290여 가지가 넘는 항목의
안정성 검사를 7회에 걸쳐 시행합니다.



홍삼정 240g 1개 구매시
정관장 홍삼정 30g 증정

면역력의 힘! 정관장 홍삼

보스톤 정관장 브랜드스토어
781-238-0303



3 Old Concord Rd.
Burlington, MA 01803

타주로도 배송 해드립니다.

전화로 주문후 집에서 편하게 받으세요.
\$100이상 주문시 무료배송



대법 "트럼프 납세자료 검찰에 넘기라"

하원 재무기록 확보 소송은 "더 심리하라" 2심 돌려보내

(뉴욕=연합뉴스) 이커원 특파원 = 미국 연방대법원은 9일(현지시간) 도널드 트럼프 대통령의 '성추문 입학' 의혹 수사와 관련, 트럼프측 납세자료를 뉴욕주 검찰에 넘기라고 판결했다.

트럼프 대통령의 분식회계 의혹 등을 조사해온 하원이 재무기록을 요구한 사건에 대해선 더 심리가 필요하다고 하급심으로 돌려보냈다.

미 언론에 따르면 대법원은 이날 두 사건 모두 대법관 9명 중 찬성 6대 반대 2로 결론 내렸다. 보수 성향 5명 중 클라렌스 토머스, 새뮤얼 알리토 대법관만 반대했다.

대법원은 뉴욕 수사와 관련, 검찰이 트럼프 측 납세자료에 접근할 수 있다고 봤다.

트럼프 대통령의 성추문 입학 의혹을 수사해온 뉴욕주 맨해튼 지검은 지난해 트럼프 대통령 측 회계법인인 '마자스(Mazars) USA'에 8년치 납세자료 제출을 요구했다.

대상은 2011년 이후 트럼프 대통령과 트럼프 그룹의 연방·주(州) 납세 내역이다.

검찰은 2016년 대선을 앞두고 전직 포르노 배우 스톰피 대니얼스 등 트럼프 대통령과 성관계를 했다고 주장한 여성들의 입을 막기 위해 트럼프 캠프가 거액을 준 과정에 트럼프 그룹이 관여해 선거자금법을 위반했다는 의혹을 과해쳐왔다.

트럼프 대통령 측은 헌법상 재임 중 어떤 형사소송에도 면책특권이 있다고 주장했지만 대법원은 인정



하지 않았다.

대법원은 형사 절차에서 대통령 뿐만 아니라 어떤 시민도 증거를 제시할 의무 위에 있지 않다면서 "오늘 그 원칙을 재확인한다"고 말했다.

뉴욕주 검찰은 "엄청난 승리"라며 수사가 재개될 것이라고 환영했다.

한편 대법원은 마자스 USA가 보유한 재무기록을 제출하라는 하원 3개 위원회의 요구와 관련, 이를 인정 한 2심 판결에 대해선 더 심리가 필요하다고 돌려보냈다.

기록 제출에 반대하는 트럼프 측 주장을 더 면밀히 조사하라고 대법원은 말했다.

하원 정부감독개혁위는 트럼프 대통령의 과거 분식회계 의혹을 조사하면서 재무기록 확보를 추진해 왔다. 금융위는 트럼프 대통령 측의 부동산 거래 자금세탁 의혹을, 정보위는 사업 거래와 관련해 외국 개인이나 정부와의 연관 여부를 조사해 왔다.

트럼프 대통령은 판결 직후 트윗

을 통해 "대법원은 사건을 하급심으로 돌려보냈다"며 "이것은 모두 정치적 기소"라고 말했다. 또 "나는 물러의 마녀사냥과 다른 것들에서 이겼고 이제 정치적으로 타락한 뉴욕에서 계속 싸워야 한다. 대통령직이나 행정부에 공정하지 않다"며 불만을 나타냈다.

하지만 당장은 트럼프 대통령에게 불리한 결과가 아니라는 평가도 나온다.

AP통신은 "두 사건의 결과는 적어도 자신의 재무기록을 비공개로 유지하려고 노력한 트럼프에게 단기적인 승리"라고 말했다.

뉴욕 수사의 경우 검찰에 자료가 넘어가지만 기소 여부를 결정할 때 배심에 자료가 제출되며 대배심 절차는 기밀이어서 재무기록 중 어느 것도 곧 공개되지 않을 가능성이 크며 하원 소송은 언제 마무리될지 확실히 전망할 수 없다고 AP는 전했다.

zoo@yna.co.kr



실업수당 신청을 위해 줄을 길게 늘어선 사람들

"미 실직자의 68%, 월급보다 많은 실직수당 받을 수 있어"

(서울=연합뉴스) 김계환 기자

미국에서 신종 코로나바이러스 감염증(코로나19)으로 일자리를 잃은 노동자 가운데 3분의 2 정도가 월급보다 많은 실직수당을 받을 수 있다는 분석이 나왔다.

8일(현지시간) CNBC 보도에 따르면 민간 연구기관인 전미경제연구원(NBER)은 3개월 고용동향 보고서에서 실직자의 68%가 실직 전 받던 월급보다 많은 실직수당을 받을 수 있는 것으로 나타났다고 밝혔다.

NBER는 이전 월급 대비 실직수당 수령액 비율을 나타내는 소득 대체비율 중간치도 134%에 달했다며 특히 소득 하위 20%는 실직 후에 이전 임금의 2배를 넘는 실직수당을 받을 수도 있다고 설명했다.

직업별로는 실직한 건물관리인이 이전 임금보다 158%, 소매업 노동자가 142% 많은 실직수당을 각각 받을 수 있는 것으로 나타났다. 식품서비스업 노동자와 의료보조원도 소득 대체비율

이 높았다.

NBER는 코로나19로 실직한 근로자에게 주당 600달러의 실업급여 추가지급을 규정한 '경기부양 패키지법'(CARES Act) 때문에 이런 현상이 벌어지고 있다면서 보완이 필요하다고 지적했다.

경기부양 패키지법이 취약가구의 재정을 안정시키는 역할을 하고 있지만, 과도한 실직수당 지급이 오히려 노동자의 일터 복귀를 막을 수 있다는 우려도 있다는 것이다.

NBER는 추가 실직수당을 300달러 낮춰도 실업자의 42%는 이전 임금보다 많은 실직수당을 받게 된다면서 실직수당 수령액이 이전 임금을 넘지 않는 쪽으로 정책을 변경하는 방안을 고려해야 한다고 강조했다.

NBER는 현재의 실업수당 체계는 소비회복을 위해 도덕적 해이를 용인하는 것 같으면서 추가 실업수당을 정책 기준이 아닌 퍼센트(%) 기준으로 책정하는 것이 더 효과적이라고 제안했다.

kp@yna.co.kr

잘하는 이유가 있습니다!

집을 사시거나 파실때 맡겨 주시면 최선을 다해 일 하겠습니다.

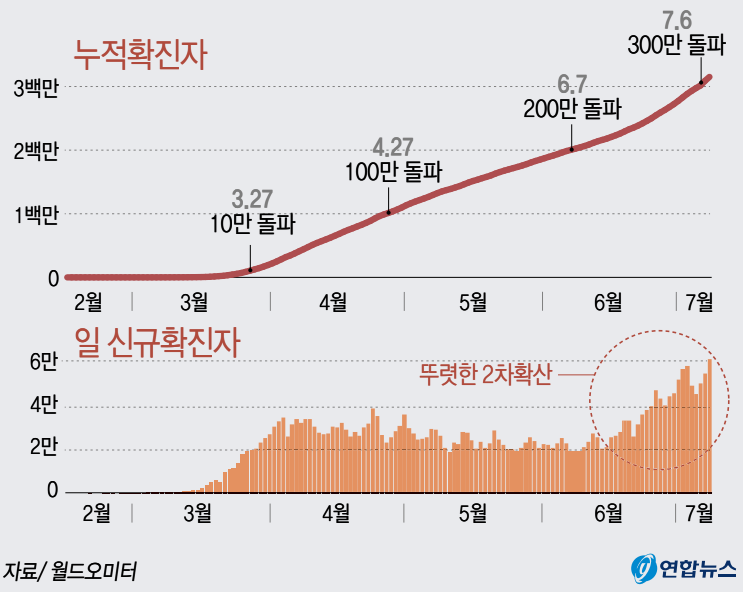
집을 사고 팔때 언제든지 승진(GINA)과 승원(PETER)을 찾아 주세요.
TEL: 978.866.3248(최승진), 617.780.7839(주승원)
thepeterginateam@gmail.com



캘리포니아 현타던 해변에 몰려든 피서객들

미국 코로나19 2차 확산세

7월8일 현재, 미국시간 기준



자료/ 월드오미터

연합뉴스

미 펜스 부통령 "미국 코로나19 누적 환자 300만명 넘어"

존스홉킨스대 집계도 300만명 넘겨...미국 인구의 약 1% 감염, 하루 신규 확진 6만명도 넘었다

(샌프란시스코=연합뉴스) 정성호 특파원 = 미국의 신종 코로나바이러스 감염증(코로나19) 누적 환자가 300만명을 넘었다고 마이크 펜스 미 부통령이 8일(현지시간) 밝혔다.

펜스 부통령은 이날 백악관 코로나19 태스크포스 브리핑에서 "현 시점에서 우리는 3천900만명이 넘는 미국인에 대해 (코로나19) 검사를 했다"며 "그들 중 300만명 이상이 양성 판정을 받았고, 130만명 이상이 회복했다"고 말했다.

미 존스홉킨스대 집계에서도 미국의 코로나19 확진자는 300만명을 넘겼다.

존스홉킨스대는 이날 오전 11시 50분(미 동부시간) 기준 미국의 코로나19 누적 확진자 수를 300만9천611명으로 집계했다. 누적 사망자 수는 13만1천594명으로 통계가 잡혔다.

코로나19 확진자 300만명은 단일 국가로는 가장 많은 환자 수이고, 미 인구조사국이 추정하는 미국 전체 인구(약 3억2천900만명)의 거의 1%에 해당하는 수치다.

또 지난 1월 20일 워싱턴주 시애틀에서 미국 내 첫 코로나19 감염자가 나온 지 170일 만에 300만명 선을 넘긴 것이다.

존스홉킨스대 통계를 기준으로 첫 환자 발생 뒤 100만명(4월 28일)을 넘길 때까지는 약 100일이 걸렸으나 이후 40여일 만에 200만명(6월 10일)을 넘었고, 다시 채 한 달도 안 돼 100만명이 추가됐다.

CNN은 "코로나19가 확산하는 맹렬한 속도에 의사들이 경악하고 있다"고 전했다.

앞서 국제 통계 사이트 월드오미터는 이미 지난 6일 미국에서 코로나

19 확진자가 300만명을 넘었다고 집계한 바 있다.

미국 주 정부들은 코로나19가 확산하자 기업체·점포를 폐쇄하고 사람들이 최대한 집에 머물도록 하는 고강도 교육책을 썼다. 그 결과 5월 들어서면서 하루 신규 환자를 1만 7천명 선으로 떨어뜨리는 등 확산세를 누그러뜨리는 데 성공했다.

그러나 4월 말부터 하나둘 시작된 주별 경제 재가동, 대규모 인종차별 반대 시위, 5월의 메모리얼데이 연휴 등을 거친 뒤 지난달 18일 다시 3만 명 선을 넘긴 미국의 하루 신규 환자는 지난 7일에는 6만명을 넘기는 기록(6만2천명, CNN 기준)을 새로 썼다.

코로나19의 정점으로 여겨진 4월에도 하루 신규 환자가 가장 많을 때 3만6천명이었던 점에 비춰보면

코로나19의 확산세가 4월보다 훨씬 더 가팔라진 것으로 풀이된다.

7일에도 신규 코로나19 확산지가운데 하나인 텍사스주에서 처음으로 하루 신규 환자가 1만명을 넘겼고, 경제 재개에 앞장섰던 조지아주도 누적 환자가 10만명을 돌파하며 누적 환자가 10만명 이상인 주가 9곳으로 늘었다.

환자가 20만명 이상 나온 곳도 뉴욕주(39만8천여명), 캘리포니아주(28만4천여명), 플로리다주(22만3천여명), 텍사스주(21만6천여명) 등 4곳이나 된다.

병상과 의료물자·검사 키트의 부족 우려도 다시 제기되고 있다.

플로리다주에서는 56개 병원에서 중환자실(ICU)이 동났다. 애리조나주 피닉스의 케이트 가예고 시장은 7일 "우리는 의료 전문가들이

필요하다. 우리는 검사 키트와 의료 물자가 당장 필요하다"고 말했다.

미국의 보건 전문가들은 경제 재개와 함께 많은 미국인이 코로나19 사태가 끝났다는 잘못된 안도감에 빠져들었다고 지적하고 있다. 그러면서 마스크 착용이나 사회적 거리두기 등에 소홀해졌다는 것이다.

신규 사망자는 정점 때에 비해 크게 줄어든 상황이지만 앤서니 파우치 미 국립보건원 산하 국립알레르기·전염병연구소 소장은 7일 "더 낮은 사망률을 위안으로 삼는 것은 잘못된 이야기(false narrative, 실제 현실을 오도하는 왜곡된 인식)"라고 말했다.

또 로셀 월렌스키 매사추세츠 제너럴호스피탈의 박사는 "사망자(발생)는 신규 환자가 보고된 이후 2~5주 뒤 치질 수 있다"고 말했다.

MASS-Drain
DRAIN & PLUMBING

막힌 곳을 **확** 뚫어드립니다

부엌, 목욕탕 리모델링 전문
WATER HEATER, BOILER
HEATING, FAUCET

www.massdrain.com | massdrain@gmail.com
617.645.6146

보스톤코리아

**코로나 사태
여러분과 함께 이겨나가겠습니다**

보스톤코리아는 한번도 가보지 않은 길이지만 중단치 않고 발행합니다. 두꺼운 얼음 밑에서 물은 끊임없이 흐르듯 모든 게 멈춘 순간에도 끊임없이 필수 정보를 전하고 한인간의 네트워크를 연결하겠습니다. 하지만 어려움을 겪는 광고주들로 인해 발걸음이 무겁습니다.

이에 따라 독자 여러분께 도움을 호소합니다. 혹 여유가 되는 분들은 보스톤코리아를 도와주세요.

보스톤코리아에 도움을 주실 분들은 아래의 주소로 체크를 보내주시면 감사하겠습니다.

161 Harvard Avenue Suite 4D Allston, MA 02134
Payable to : The Boston Korea

보스톤코리아도 어려운 광고주들을 돕겠습니다. 보스톤코리아에 연락을 주시면 적극적으로 돕도록 하겠습니다. editor@bostonkorea.com

형제 떡집

모든 종류 떡 주문 가능!

GRAND RE-OPEN
축 재개업

영업 시간
딜리버리: 상황에 따라 결정됨
픽업: 상황에 따라 결정됨
주문: 일주일 내내

CEL: 978.343.6080
CEL: 978.407.9029

210 West Main St. Ayer, MA 01432

법무부-대검 갈등 1주일 만에 봉합...파국은 막았다

서울중앙지검 수사 지휘라인 유지한 채 수사 진행, 갈등 불씨는 남아...이달 말 검찰인사 재충돌 가능성

(서울=연합뉴스) 성도현 기자 = 추미애 법무부 장관이 이른바 '검언유착' 의혹 사건을 서울중앙지검이 자체적으로 수사하게 됐다는 대검찰청 발표를 윤석열 검찰총장의 수사지휘 수용 의사로 받아들이면서 파국으로 향하던 양측 갈등이 겨우 봉합됐다.

추 장관은 9일 "장관의 지시에 따라 수사 공정성 회복을 위해 검찰총장 스스로 지휘를 회피하고 수사팀이 독립적으로 수사할 수 있도록 결정한 것은, 공정한 수사를 바라는 국민의 바람에 부합하는 것"이라고 밝혔다.

윤 총장이 장관의 수사지휘를 수용한다는 명시적 언급은 없었으나, 장관의 수사지휘로 해당 사건에 대한 검찰총장의 지휘권이 이미 상실된 상태라는 대검 발표 내용은 장관 지휘가 사실상 관철됐음을 의미하는 것으로 해석된다.

◇ 서울중앙지검 수사라인 그대로...독립수사본부 절충안은 무위로

윤 총장은 전날 김영대(57·사법연수원 22기) 서울고검장이 수사팀을 포함해 '독립적 수사본부'를 꾸리고 수사 결과만 보고받겠다는 절충안을 건의했지만, 추 장관이 곧바로 이를 거부하면서 양측 대립이 극단으로 치달을 수 있다는 우려를 낳았다.

하지만 대검은 전날 추 장관이 최후통첩을 하면서 고지한 시한이 이날 오전 10시 전 추가 입장을 표명함으로써 파국을 막았다. 대검은 "수사지휘권 상실 상태가 이미 발생해 결과적으로 서울중앙지검이 자체

수사하게 됐다"고 밝혔다.

추 장관은 앞서 2일 윤 총장이 소집한 '전문수사자문단' 심의 절차 중단과 함께 수사팀이 대검 등 상급자의 지휘·감독을 받지 않고 독립적으로 수사한 후 결과만을 검찰총장에게 보고하도록 조치하라고 수사지휘권을 발동했다.

이후 1주일 동안 양측 간의 치열한 신경전과 함께 갈등이 고조됐지만, 결과적으로 윤 총장이 물러서면서 추 장관의 수사지휘 내용이 거의 그대로 이행된 셈이 됐다.

이에 따라 '이성윤 서울중앙지검장-이정현 1차장-정진웅 형사1부장'의 기존 수사지휘라인이 검언유착 의혹 사건 수사를 그대로 이어가게 됐다. 대검 등의 간섭을 받지 않고 독자적으로 관련자 소환조사, 구속영장 청구 등 수사를 진행하고 기소 여부도 판단하게 된다.

◇ 수사지휘권 발동 7일 만에 사태 일단락...긴박했던 1주일

윤 총장은 추 장관의 수사지휘권 발동에 대해 특별한 입장을 밝히지 않고 고심하다가 6일 만인 전날 '독립적 수사본부' 구성 방안을 해법으로 내놨다.

지난 3일 전국 검사장 회의에서 추 장관의 수사지휘 자체가 위법·부당하다고 비판해온 다수 검사장의 의견을 고려하면 기존의 강경한 입장에서 한발 물러선 것으로 분석됐다.

특히 검사장 회의에서는 전문가 자문단 중단은 바람직하지만, 윤 총장의 수사지휘·감독 권한을 제한하는 조치는 위법해 재고(再考)를 요청해야 한다는 의견이 많았다. 이에

윤 총장이 다수 검사장 의견을 따를 거라는 예상도 많았다.

이런 가운데 추 장관은 '검언유착' 의혹 사건 수사지휘에 공정성 문제를 공개적으로 수차례 언급하며 윤 총장에게 수사지휘를 문언대로 따르라고 강하게 압박했다. 장관이 이를 바로잡지 못하면 '직무유기'라는 단호한 입장을 내놓기도 했다.

추 장관이 전날 윤 총장의 '독립적 수사본부 구성' 절충안을 즉시 거부하자, 이제 남은 건 검찰총장에 대한 감찰 등 징계 절차 착수 밖에 없다는 관측을 낳았다. 일각에서는 윤 총장이 결국 사퇴할 것이라는 예상까지도 나왔다.

◇ 갈등 불씨는 남아...이달 말 검찰인사 재충돌 가능성

'검언유착' 사건 수사를 둘러싼 갈등은 일단 봉합되는 듯하지만 올 1월 추 장관 취임 직후부터 이어온 법무부와 대검간 갈등의 불씨는 여전히 남아 있다. 격렬한 전투 끝에 일시 휴전 상태로 보는 시각이 많다. 특히 이달 말로 예정된 검찰 정기 인사에서 양측이 또다시 충돌할 가능성이 있다. 추 장관은 취임 직후 윤 총장의 측근 참모진들에 대한 대대적인 '물갈이' 인사를 단행했다. 청와대 선거개입 의혹과 조국 전 법무부장관 일가 관련 의혹 수사를 지휘한 박찬호 공공수사부장과 한동훈 반부패·강력부장 등이 좌천됐다.

당시 추 장관과 윤 총장은 검사장 인사안에 대한 검찰총장 의견 청취 문제를 두고 갈등을 빚었다. 추 장관이 윤 총장 징계를 검토한다는 말도 나왔다.



'검언유착 의혹' 수사과 추미애-윤석열 갈등 일지

3월 31일	MBC, 이동재 전 채널A 기자와 한동훈 검사장 등이 연루된 '검언유착' 의혹 보도
4월 6일	민주언론시민연합, 서울중앙지검에 이동재 기자 등 고발
8일	대검찰청 인권부, 윤석열 검찰총장 지시로 의혹 진상조사 착수
13일	서울중앙지검, 사건 형사1부 사건 배당
28일	서울중앙지검, 채널A 본사 압수수색
29일	윤 총장, 서울중앙지검에 "균형 있게 조사하라" 지시
6월 2일	서울중앙지검, 이 기자와 법조팀장 배모 기자 등 휴대전화 등 압수수색
4일	윤 총장, 사건 관련 수사 지시 대검 부장 회의에 일임
14일	이 기자 측, "수사팀 신뢰 어렵다"며 전문수사자문단 소집 요청 진정
16일	서울중앙지검, 한동훈 검사장 휴대전화 압수수색
17일	한 검사장, "채널A 기자가 이름 도용" 입장 발표
19일	대검, 전문자문단 소집 결정
25일	법무부, 한 검사장 법무연수원 연구위원 정보 후 직접감찰 착수
29일	추미애 법무부 장관, 전문자문단 소집에 "니쁜 선례" 비판
30일	서울중앙지검 수사팀, 대검에 전문자문단 소집 절차 중단 및 특임검사 준하는 독립적 지위 요청. 대검은 요청 거부
7월 2일	추 장관, 수사자문단 소집 절차 중단과 수사팀에 대한 윤 총장 지휘 중단 지시하는 수사지휘권 발동
3일	윤 총장, 장관 수사지휘 대응안 논의 위한 전국 검사장 회의 소집
6일	대검, 전문자문단 소집 중단과 독립적 특임검사 도입 필요하다는 검사장 회의 내용 윤 총장에 보고
7일	추 장관 "지휘 사항을 문언대로 신속하게 이행하라"고 윤 총장에게 수사지휘 수용 촉구
8일	추 장관, 윤 총장에 "9일 오전 10시까지 답변 달라" 최후통첩
9일	대검찰청 "채널A사건을 서울중앙지검이 자체적으로 수사하게 됐다" → 윤 총장, (수용 여부를 직접적으로 언급을 하지 않았지만) 추미애 법무부 장관의 수사 지휘를 사실상 전면 수용함

연말뉴스



SMART DENTAL



"전문적인 치료,
진실된 치료,
진심을 담은 치료,
Smart Dental이
추구합니다"

JEONG LEE, D.M.D., M.M.Sc., Ph.D.

원장 이정숙

- 서울대학교 치의학대학원 1990년 졸업
- 서울대학교 치의학대학원 박사학위 2000년 취득
- 서울부부치과원장 1994년-2006년
- Tufts School of Dental Medicine 2009년 졸업
- Harvard School of Dental Medicine 보철과 2012년 졸업

SMART DENTAL

452 Pleasant St., Malden MA 02148

Office: 781 322 4914

Fax: 781 605 3797

Email: maldensmartdental@gmail.com



Malden Center역에서
걸어서 10분, 차로 5분 거리



BURLINGTON WEEKLY SALE JULY 10th - JULY 16th, 2020

CUSTOMER SERVICE
Customer_care@hmart.com
TOLL FREE T. 877.427.7386

For events, coupons & exclusive deals, subscribe at www.hmart.com, and visit our Facebook, Twitter, Pinterest & Instagram to stay up to date on special offers!



NEW RESTAURANT PARTNERS WANTED
Have a great idea for a restaurant, we have the perfect busy location for you. 음식점으로 성공창업을 원하신다면 지금 연락주세요! CONTACT me@hmart.com



H 마트와 함께 하는 사회적 거리 두기 캠페인

몸의 거리는 넓히고, 마음의 거리는 좁혀야 할 시간. H 마트 고객분들과 직원분들의 안전을 위해 6피트 안전 거리를 확보해주세요!
Join the H Mart Social Distancing Campaign, to help slow down the spread of COVID-19 for you and our H Mart family. Keeping 6 feet apart will bring us together again.

Follow us @hmartofficial H M A R T M A I D : @hmart_ma

<p>FRI/SAT/SUN ONLY 금, 토, 일 한정판매</p> <p>Avocado 아보카도 \$0.99 ea.</p>	<p>FRI/SAT/SUN ONLY 금, 토, 일 한정판매</p> <p>ZESPRI SunGold Kiwi 제스프리 썬 골드키위 \$19.99 box</p>	<p>FRI/SAT/SUN ONLY 금, 토, 일 한정판매</p> <p>Red Leaf Lettuce 적상추 \$0.99 bun.</p>	<p>PRODUCT OF KOREA FRI/SAT/SUN ONLY 금, 토, 일 한정판매</p> <p>Korean Singo Pear 신고배 \$24.99 box</p>	<p>SOONYEOWON Tofu 수녀원 두부 Soft/Silken/Firm /14-16oz. \$1.29 pkg.</p>
<p>Idaho Loose Potato 아이다호 루즈감자 \$0.79 lb.</p>	<p>Oriental Sweet Potato Medium 코이모 고구마 \$1.99 lb.</p>	<p>Packed Garlic 팩마늘 5cmt/pkg. 2\$3 pkg./for</p>	<p>Green Cabbage 그린 케비지 \$0.89 lb.</p>	<p>Washington Fuji Apple 워싱턴 후지사과 \$1.49 lb. PREMIUM QUALITY</p>

<p>MEAT at unbeatable low prices</p>		<p>SEAFOOD at shockingly low prices</p>	
<p>Beef Eye Round Chunk 흥두깨살(장조림용) \$8.99 lb.</p>	<p>Beef Tenderloin (Whole Piece) 소 안심 \$7.99 lb.</p>	<p>White Shrimp 흰새우 26-30's \$6.99 lb.</p>	<p>Chilean Seabass Steak 칠리안 시베스 \$19.99 lb.</p>
<p>Pork CT Butt Chunk 수육용 돼지목살 \$5.99 lb.</p>	<p>Boneless Chicken Breast 뼈없는 닭가슴살 \$2.99 lb.</p>	<p>Frozen Squid Tube 오징어 튜브 \$4.99 lb.</p>	<p>Mussel in a Tomato & Butter Sauce 토마토 & 버터 홍합 2\$6 pkg./for</p>
<p>Frozen Cornish 냉동 영계 \$2.49 lb.</p>	<p>Marinated Sliced Pork Single Belly 양념 삼겹살 \$5.99 lb.</p>	<p>Roasted Dried Filefish Fillet 특대왕 쥐포 8oz. \$8.99 pkg.</p>	<p>Salmon Steak 연어 스테이크 \$6.99 lb. HOT SALE</p>

GET SMART AND SAVE MORE & BIG.

<p>MAXIM Instant Coffee Mix 맥심 커피믹스 Original/Mocha Gold Mild (100cmt/box) \$12.99 Smart Card Only</p>	<p>CJ Cooked White Rice CJ 햅반 7.4oz. x 12 bowls/box \$12.99 Smart Card Only</p>	<p>NIGATA Koshihikari Premium Short Grain Rice 니가타 코시히카리 쌀 11 lbs. \$24.99</p>	<p>DANYA Soba Tsuyu Sauce 단야 소바소스 16.7fl.oz. \$3.99</p>	<p>CHUNGJUNGONE Spicy Cocktail Sauce 청정원 순창 초고추장 35.27fl.oz. \$4.99</p>	<p>KEWPIE Deep Roasted Sesame Dressing 큐피 창개 드레싱 16.9fl.oz. \$4.99</p>
<p>HELLO Pure Toilet Paper 헬로 순수 화장지 30rolls/pkg. \$13.99 Smart Card Only</p>	<p>HAIOREUM Somen 해오름 막국수 Korean Style Noodles 5 lbs. \$4.99 Smart Card Only</p>	<p>S&B Golden Curry Sauce Mix S&B 골든카레 4종 Mild/Med./Hot/Hot/Extra Hot 7.8oz. \$2.99</p>	<p>JINGA Beef Bone Flavored Soup 진가 사골곰탕 16.9fl.oz. x 6ea./box \$9.99</p>	<p>FOODCELL Vermicelli 푸드셀 궁중당면 1.5 lbs. \$2.99</p>	<p>HAIOREUM Canned Bai Top Shell 해오름 골뱅이(켄) 14.1oz. \$5.99</p>
<p>HAIOREUM Canned Mackerel Pike 해오름 꽁치(켄) 14.1oz. 2\$5</p>					

JINGA
한국에서 엄선된 재료로 만든, 건강하고 든든한 한끼 식사
‘진가 한국산 죽’
“JINGA Korean Porridge”
A quick easy meal or snack. Made with a secret Korean recipe with ingredients from Korea.

<p>HAITAI Ace Cracker 해태 에이스 크래커 12.84oz. \$3.99</p>	<p>NONGSHIM Snack Mix 농심 스낵 믹스 1.41-2.82oz. x 12ea./box \$9.99</p>	<p>Plastic Marble Bowl 마블 대야 \$8.99 \$6.49</p>	<p>Animal Shower Towel 애니멀 샤워타월 \$5.99 \$3.49</p>	<p>Seat Cushion 폴리나뉘팅 방석 Blue/Green Mix (42X42cm) \$5.99 \$3.99</p>
---	---	--	---	---

BURLINGTON
3 Old Concord Rd,
Burlington,
MA 01803

본 세일 광고는 BURLINGTON지역에만 해당됩니다. *편집상 오자나 탈자가 있을 수 있습니다. *각 매장 상황에 따라 상품의 판매 수량과 세일 가격 등이 변경 및 제한될 수 있으며, 조기 품절 될 수 있습니다. *BOX세일 아이템을 제외한 모든 세일 아이템은 BOX단위로 판매하지 않습니다. *H 마트에서 크레딧 카드를 사용할 수 있습니다. This ad only pertains to our Burlington locations. During the editing process, there may be mistypes/misprints. Each location may be subject to limited availability, as well as their sale prices. Some products may be sold out. If a product is not listed as a boxed sale item, it cannot be purchased as a boxed sale item. All H Mart locations accept all major credit cards.



경험과 전문성으로 여러분의 소중한 자산을 책임지겠습니다

대표 나 원 태

617.642.3156

won@bostonpremierrealty.com

OUR AGENTS



이 제 봉

781.654.5281

jeblee@bostonpremierrealty.com



애나 정

617.780.1675

anna@bostonpremierrealty.com



Nikkie Park

617.447.0591

nikkiepark@bostonpremierrealty.com



Susan Ahn

339.224.1512

susan@bostonpremierrealty.com

TOP 에이전트가 여러분의 선택을 도와드립니다

Residential • Commercial • Business • Investment • Property Management



크리스틴 손

773.968.2651

christine@bostonpremierrealty.com



신 보 경

508.361.6064

boshin@bostonpremierrealty.com



줄리 전

978.494.2043

julie@bostonpremierrealty.com



오 성 빈

978.505.3736

osb@bostonpremierrealty.com



비비안 유

617.935.2713

vivian@bostonpremierrealty.com



이 현 주

401.935.3397

hyunju@bostonpremierrealty.com



Ritika Chopra

617.697.1191

r Chopra@bostonpremierrealty.com



이 준 균

617.543.5728

jun@bostonpremierrealty.com



차 민 영

651.402.5194

minyoung@bostonpremierrealty.com



최 은 경

781.690.4389

chrischoi@bostonpremierrealty.com



이 영 순

781.800.3412

bostonyi@bostonpremierrealty.com



Shirley Zhao

857.231.0316

shirley.zhao@bostonpremierrealty.com



Nancy Wang

617.230.9952

nancywang6000@bostonpremierrealty.com



김 원 태

617.620.8242

otk212@gmail.com



제이크 김

781.956.0409

drjakekim@bostonpremierrealty.com

WWW.BOSTONPREMIERREALTY.COM



경험과 전문성으로
여러분의 소중한 자산을
책임지겠습니다

FEATURED LISTINGS



● 세탁소 매매

보스톤남쪽, 타운센터에 위치한 Full Plant, 안정된 고객과 매상, 소유주 은퇴, 하이드로카본.

Asking \$300,000



● 커머셜 빌딩

보스톤 북쪽 시트에 위치, 메인스트리트 선상, 주요 체인점들 주변, 5 Units 리테일 스토어 식당, 세탁소, 이발소 테넌트

Asking \$825,000

LISTINGS



● 세탁소 건물 + 비즈니스

현재 영업중인 Full Plant 세탁소 건물, Watertown 재개발 상권(호텔, 콘도, 쇼핑몰, 콘도, 연구실...)과 레지덴셜이 맞물린 위치, 파킹 5 가능

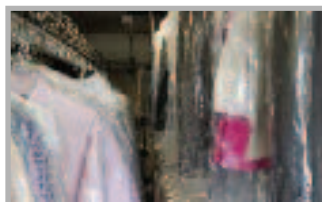
Asking \$999,000



● 드랍오프 세탁소

보스톤 남쪽에 위치(Norwell) 영업중인 Drycleaner 드롭 오프 & 얼트레이션 오랜기간 운영으로 꾸준한 단골이 많음

Asking \$53,000



● 세탁소 매매

안정적인 매상, 두터운 고객층, 보스톤 북부에 위치한 Full Plant

연매상 \$250,000

Asking \$189,000



● 커머셜 빌딩

보스톤 북쪽에 위치, 1층 식당, Property 텍스 저렴 2&3층 Residential 아파트, 월 렌트 인컴 \$5,500

Asking \$650,000



● 네일샵 매매

T 스테이션에 가까운 위치, 연매상 80만불이상 철저한 고객관리로 안정된 인컴, 전용주차장

Asking \$380,000



● 세탁소 매매

Full Plant, 보스톤 북동쪽 타운 확보된 단골고객들 리뷰&매상 좋은 세탁소

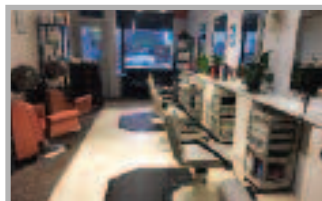
Asking \$200,000



● 세탁소 매매

보스톤 북쪽 타운, Full Plant 확보된 안정된 고객층

Asking \$120,000



● Lexington Hair Salon

Lexington 사업성이 좋은 위치에 있는 헤어사롱, 26년 주인이 직접 운영해서 단골 손님이 많음.

Asking \$45,000



● Westford Nail salon

단골 손님이 많고 매상이 계속오르는 네일사롱 Manicure 6, Pedicure 6

Asking \$170,000



● 세탁소 매매

교통 좋은 위치, 보스톤 북쪽 30분 거리 Full Plant + 새 프레스 기계

Asking 문의 바람



● 네일샵 매매

높은 매상과 안정된 고객층 고급스런 인테리어 최상의 비즈니스 투자

Asking \$320,000



● 커피샵 매매

보스톤 북쪽 타운, 연매상 20만불 이상 확보된 단골 고객, 부담없는 렌트비 1200 sq.ft.

Asking only \$90,000



● Waltham Flower shop

오너가 20년을 운영, Main St 에 위치, 꾸준히 잘 되는 비즈니스, 단골 손님을 많이 확보

Asking \$100,000



● 드랍오프 세탁소

30년간 영업중인 드랍 오프 세탁소 매매, 안정된 고객과 수익, 주인 은퇴, 좋은 위치, Marblehead, MA 1700 SF.

Asking \$50,000



● 미용실(hair Salon)

잘 꾸며진 영업중인 미용실 매매, 1200 SF, 안정된 고객과 수익, Lexington Lots of parking

Asking \$80,000

'위기 극복' 앞세운 이낙연... '정권 재창출' 외친 김부겸

(서울=연합뉴스) 이유리 기자 = 더불어민주당 이낙연 의원에 이어 김부겸 전 의원이 9일 8월 전당대회 당대표 경선 출마를 공식 선언하면서 두 사람간 당권 맞대결이 정식 성사됐다.

두 사람 모두 코로나19(신종 코로나바이러스 감염증) 위기 극복과 안정적인 당 운영을 일선으로 내세웠지만, 방점이 찍힌 곳은 달랐다.

김 전 의원은 이날 출마 선언문에서 이 의원과 달리 '정권 재창출'과 '대선'을 부각했다.

김 전 의원은 "임기 2년 당대표의 중책을 완수하겠다"며 "국민을 하나로 모아 더 큰 민주당을 만들어 정권을 재창출하겠다"고 밝혔다.

이 의원은 전날 선언문에 '코로나'와 '국난'이 각각 7번 등장할 정도로 코로나19 위기 대응 의지와 역량을 설명하는 데 집중했다.

이 의원은 연합뉴스 인터뷰에서도 "당 대표가 된다면 적어도 대표로 있는 동안 정권 재창출은 머리에

서 지우고 국난극복에만 집중하겠다"고 말했다.

당 대표가 되면 대선에 출마하지 않겠다고 공언한 김 전 의원과 당대표가 되더라도 중도 사퇴 후 대선 출마 가능성이 큰 이 의원 간 입장차가 반영된 대목이다.

이른바 '이낙연 대세론'을 의식한 듯 김 전 의원이 견제에 적극적이다.

김 전 의원은 "꽃가마 타는 당 대표가 아니라, 땀 흘려 노 젓는 '책임' 당 대표가 되겠다"며 "차기 대선 승리의 확실한 길, 영남 30만표를 책임지겠다"고 말했다.

두 후보의 초반 선거운동 양상도 대조를 이룬다. 이 의원이 언론 인터뷰, 각종 토론회 참석 등 메시지를 통한 '고공전'에 집중하는 반면, 김 전 의원은 7~8일 호남에 이어 10일 경기, 11~12일 제주, 13일 부산, 14일 울산 방문을 계획하며 지역 다지기에 시작부터 속도를 내고 있다.

yumi@yna.co.kr

더불어민주당 당대표 경선 출마자

이낙연	김부겸
1952년 12월 20일 (전남 영광 출생)	1958년 1월 21일 (경북 상주 출생)
광주제일고졸 서울대 법과대학 법학과졸	경북고졸 서울대 정치학과졸 연세대 행정대학원 행정학과졸
· 제16, 17, 18, 19, 21대 국회의원	· 행정안전부 장관
· 더불어민주당 상임고문	· 더불어민주당 제19대 문재인 대통령후보 중앙선대위 공동위원장
· 제45대 국무총리	· 민주당 정책엑스포추진위원장
· 전남도지사	· 제16, 17, 18, 20대 국회의원
· 민주통합당 제18대 대통령 중앙선대위 공동위원장	· 민주통합당 제18대 대통령 중앙선대위 공동위원장
· 민주당 사무총장	· 민주통합당 최고위원
· 민주당 원내대표	· 국회 교육과학기술위원회장
· 노무현 대통령 당선자 대변인	· 열린우리당 비상대책위 상임위원
· 동아일보 정치부·국제부 기자	

한국, 189개국 무비자 방문 '여권의 힘' 세계 3위, 미국은 27위

(서울=연합뉴스) 이재영 기자 = 한국인이 비자를 받지 않고 갈 수 있는 나라가 189개국에 달해 '한국 여권의 힘'이 세계 3위인 것으로 집계됐다.

한국이 이달 1일부터 유럽연합(EU) 회원국 입국이 허용된 14개국에 포함됐다는 점을 고려하면 사실상 2위라는 분석도 나온다.

7일(현지시간) 미국 CNN방송 등

에 따르면 국제교류 전문업체 헨리 앤드파트너스가 이날 발표한 '여권지수'에서 한국은 189점으로 독일과 함께 공동 3위였다.

여권지수는 특정 국가의 여권을 가진 사람이 무비자로 방문할 수 있는 나라가 몇 개국인지를 나타내며 국제항공운송협회(IATA) 자료를 토대로 산출된다.

1위는 일본(191점)이었고 2위는

싱가포르(190점)였다.

한국과 독일에 이어 4위는 이탈리아·핀란드·스페인·룩셈부르크(188점), 5위는 덴마크·오스트리아(187점), 6위는 스웨덴·프랑스·포르투갈·네덜란드·아일랜드(186점)였다.

7위는 미국·영국·스위스·노르웨이·벨기에(185점), 8위는 그리스·뉴질랜드·몰타·체코(184점

), 9위는 캐나다·호주(183점), 10위는 헝가리(182점)였다.

북한은 무비자로 방문할 수 있는 국가가 39개국으로 103위였다.

북한 여권 소지자가 비자 없이 갈 수 있는 국가는 조사가 시작된 2006년 18곳에서 2018년 42곳으로 늘었다가 작년 39곳으로 감소한 뒤 유지되고 있다.

이번 여권지수에는 신종 코로

나바이러스 감염증(코로나19) 대유행에 따른 입국제한 상황은 반영되지 않았다.

여권지수 3위인 한국은 이달부터 EU 입국이 허용됐지만 2위인 싱가포르를 그렇지 않아 현 상황이 반영됐다면 순위가 달라졌을 수 있다. 싱가포르 여권 소지자가 무비자로 방문할 수 있는 나라가 190개국에서 163개국으로 줄기 때문이다.

대한민국 전 국민이 사용한 플루 손소독제

\$9.99

사용후 손이 거칠어지거나 건조해지지 않습니다
사용후에도 손이 건조하지 않은 프리미엄 손세정제
천연 녹차 및 알로에 성분, 레몬향 첨가

판매처 : 보스톤코리아, 신신식품

주문 문의 : 617.955.9112




미국 식품의약국 FDA
식품 FDA등록
FDA - Compound
Food and Drug Administration

감추어도 느껴지는 대한민국 미소

언제나 희망을 잃지 않는 대한민국 미소의 힘은
항상 우리 안에 있습니다.

바른 소통의 자세로 나보다 남을 위해
따뜻한 미소를 지닌 대한민국을 응원합니다.



코로나19 예방하기!!

- ① 함께있는 자리엔 마스크 꼭!꼭! 해요.
- ② 손은 30초 이상, 자주 씻어주세요.
- ③ 기침이 나오면 옷소매로 가려야 해요.

코로나 사태 여러분과 함께 이겨나가겠습니다

보스톤코리아는 한번도 가보지 않은 길이지만 중단치 않고 발행합니다.
두꺼운 얼음 밑에서 물은 끊임없이 흐르듯 모든 게 멈춘 순간에도 끊임없이
필수 정보를 전하고 한인간의 네트워크를 연결하겠습니다.
하지만 어려움을 겪는 광고주들로 인해 발걸음이 무겁습니다.
이에 따라 독자 여러분께 도움을 호소합니다.
혹 여유가 되는 분들은 보스톤코리아를 도와주십시오.
보스톤코리아에 도움을 주실 분들은 아래의 주소로 체크를 보내주시면
감사하겠습니다.

161 Harvard Avenue Suite 4D Allston, MA 02134
Payable to : The Boston Korea

보스톤코리아도 어려운 광고주들을 돕겠습니다.
보스톤코리아에 연락을 주시면 적극적으로 돕도록 하겠습니다.
editor@bostonkorea.com

후원금 기부자 (6월19일 현재)

- 김성혁 (한미정치력신장연대)
- 무명 기부자 2명
- 김병국 (한미예술협회장)
- 한미예술협회
- 손광희
- 최홍균
- 황성미
- 모니카 리(이재영)
- 연세대학교 동창회
- 서울대학교 동창회
- 윤희경(보스톤봉사회)
- 필하모니아 보스톤
- 보스톤 느헤미야 인스티튜트
- 김희선
- 김한나 변호사



성안두안 다블뤼 보스톤 한인성당
St. Daveluy Korean Parish of Allston, MA

주일 미사 (Sunday)
오전 11시 (Korean)
오후 4시 30분 (Korean)

평일미사
월요일: 아침 6시
화-금요일: 오후 8시
토요일: 오전 11시

본당 유튜브 채널주소:
QR 코드 스캔
<https://bit.ly/2JJ6ZdT>

5월 31일부터 주일 미사는 본당에서 드리고 유튜브
브를 통하여 동시에 스트리밍합니다. 평일미사는
유튜브를 통하여 스트리밍만 합니다. COVID-19
관련 신자분들 유의사항은 본당 홈페이지와 페이
스북을 참고해 주시기 바랍니다.



45 Ash St. Newton MA 02466 / 617-558-2711
stadparish@gmail.com / stdaveluychurch.org
www.facebook.com/stdaveluy

성경대로 믿으며
성경대로 가르치고
성경대로 실천하는 교회

사랑제일교회

LOVE FIRST
PRESBYTERIAN CHURCH II

담임 목사: 권총상
Faith Theological Seminary, M.Div.
New York Univ. M.E.
한양대학교 대학원
한기중 대한예수교장로회 미주노회 소속

교회 예배 안내	
주일 예배	오후 2시
주일 학교	오후 2시
전도원 공부	오후 4시
화요 공부	오후 7시
수요 예배	오후 7시
구역 예배	각 구역별

* 모든 예배는 영어로 동시 통역됩니다.
All services are translated in English simultaneously

461 King St. Littleton, MA 01460 Tel: (978) 696-3293, (978) 844-2404
www.lovefirstchurch.com

Dry Cleaners for Sale ASAP

세탁소 급매

2 locations: Woburn and Westford, MA
- All equipment included

Contact: Ngoc_suong_Le@yahoo.com
978-758-6629

Price negotiable - urgent sale due to death in family

보스톤 봉사회

의료보험안내
무료세금보고

Tel. 508-740-9188



5 Year Warranty

바디프렌드 메디컬 R&D 센터는 인류 건강수명 10년 연장을 위해 오감초격차(기술/디자인/품질/서비스/고객만족)를 실현해내고 있습니다.



10년 더 건강하게! BTS in BODYFRIEND



바디프렌드 안마의자 구입시
OLD 안마의자 트레이드인 +
LG STYLER or LG 공기청정기 파격 세일!
★ 행사기간: 2020년 7월 30일까지 ★

담채 김치냉장고			
FREE SHIPPING <small>Only valid for deliveries in NY, NJ, PA, MA, MD, and VA</small>			
담채® 마망 스탠드 418L	담채® 티탄 스탠드 418L	담채® 화이트 스탠드 330L	미니프리저 100L \$70.87 <small>+Tax/12month</small>
			뚜껑형 120L \$66.67 <small>+Tax/12month</small>
			뚜껑형 180L \$95.84 <small>+Tax/12month</small>
			뚜껑형 220L \$125.00 <small>+Tax/12month</small>

! 예약후 방문 하시는 분 \$200 이상 구매시 휴대용 선풍기 무료 증정! 선착순 300명

Appointment Only
예약전화
781.862.6867

HITRONS™
MA Showroom

1666 Massachusetts Ave.
Lexington, MA 02420
www.hitrons.com



* 월루이자 특별스페셜은 Synchrony Financial 회사의 규정에 따라 신용확인이 필요하며 Synchrony Financial 적격고객에게만 제공됩니다. 모든 고객이 자격이 되는것은 아닙니다.

좌충우돌 얼따리우스의 어리바리 (실패한) 꿀벌 이야기(20)

뉴햄프셔에서

11. 벌들을 위한 묘비

나와 함께 생사고락을 함께 했던 벌들이 대충 얼마나 될까? 올해 6월 말이면 3년이 됩니다. 여왕벌 한 마리가 5년 동안에 100만 개의 알을 낳는다고 합니다. 저는 2마리 아니면 4마리의 여왕벌이 있었고, 그것이 3년이라면, 내가 키워 죽은 벌들이 대충 백만 마리정도 되는 것 같다. 그들을 위해서 내가 묘비를 세워 준다면 뭐라고 써야하나? 그리고 그 벌들은 무엇이라고 써주기를 기대할까?

며칠 전부터 잠자리가 나타났다. 며칠 전에는 온 가족이 온 것 같았다. 오늘은 한 마리였다. (쓰다가 일층에 내려가 보니 또 몇 마리가 왔다. 며칠 전에는 대충 5마리였고, 오늘은 3마리인 것 같다.) 다행히 천수를 다하고 자신의 몸을 남기고 죽은 꿀벌들은 묘지라도 만들어 줄 수 있지만, 잠자리에 게 온 몸을 잡아먹힌 꿀벌들은 어떻게 해야 하나? 무명용사의 묘라고 해야 하나?

1999년 9월 4일 첫 전과를 탄 개그콘서트가 2020년 6월 26일 1050회로 그 막을 내렸다. (가깝게 지내는 분이 저를 보고 박성광 닮았다고 해서 개콘을 보기 시작했다. 그중에 내가 좋아했던 것은 박성광이 나오는 코너와 '네 가지'였다. 허경환이가 '그러니까 키작다고 오해하면 아니 아니 아니 되오.' 라는 유행어를 만들었다. 나도 키가 작다.)

사람들에게 개그콘서트 묘비

명을 공모한다면 사람들은 뭐라고 쓸까?

그리고 개그콘서트에서 일하셨던 분들은 무엇이라고 써주기를 바랄까?

어머님이 돌아가신 날이 2013년 7월 2일이다.

그날은 보스턴 한인회에서 한 면을 할애 받아 뉴햄프셔 한인회보가 처음으로 발간되는 날이었다.

회보가 나오면 병상에 계신 어머니에게 카톡으로 회보를 보여드리려고 했다. 그런데 회보가만 들어져서 나오기 바로 몇 시간 전에 어머니가 돌아가셨다. 내 다리에 힘이 풀어지는 기분이었다. 서있기가 힘들었다. 어머니에게 참미안했다. 아셨더라면 굉장히 기뻐하셨을 텐데. 늘 가슴 한편이 허하다. 늘 후회가 된다.

나는 사람들에게 '당신 묘비에 뭐라고 써 드리는 원하시나?' 고 물은 적이 있다.

2가지 의미를 가지고 물은 것이다.

진짜로 뭐라고 쓰기를 원하는지 궁금했다.

그리고 자신의 삶을 한번 되돌아보라고 하는 말이었다.

그러면 나는 뭐라고 쓰기를 바라는가?

'착하고 충성된 종'

묘비가 커서 여유가 있다면, '하나님 말씀대로 살려고 애썼던' 을 추가하고 싶다.

2020년 6월 14일자 서울신문 인

터넷 판 (<https://news.v.daum.net/v/20200614105103335?f=p>)에 '해감 사이언스' 꿀벌은 가라? 꿀벌 대신 개미로 꽃가루받이 하는 식물' 이라는 기사가 떴다. 개미가 식물의 꽃가루를 옮긴다는 내용이다. 더 놀라운 것은 그런 개미가 46종이나 보고되었다고 한다.

그렇다면 더 이상 꿀벌은 필요 없는 것일까? 그렇지 않을 것이다. 상호보완적이지 않을까?

우리 집에도 어떤 꽃에는 우리 집 꿀벌이 아닌 다른 꿀벌이 꿀을 떠간다. 대부분의 꽃과 꽃가루가 겹치지만 어떤 꽃은 어떤 종류만 채취하는 것 같다.

내가 만약 100만 마리의 죽은 꿀벌들을 모을 수 있다면, 모아놓고 이 한마디 뿐.

'고마웠다' 고 내가 만약 이 땅을 떠날게 될 때, 이 땅에 남아 계실 분들에 드릴 말씀도

'고마웠습니다.'

혹시 바뀌어서 제가 이 땅을 조금 더 늦게 떠난다면, 그 역시도

'고마웠습니다.' 이다.

그리고 하나님께도 '이런 분을 만나서 교제를 나누고 사랑을 나누게 해 주셔서 감사합니다!' 라고 할 것 같습니다.

그동안 '꿀벌 이야기' 를 많이 사랑해 주셔서 감사합니다.

보스턴 코리아 장명술 사장님의 권유로 글을 처음 시작할 때에는 10회까지 쓰겠다고 말씀드렸



꿀벌을 잡아먹으려고 앉아서 기다리고 있는 잠자리

습니다만 많은 분들이 읽으신다는 말에 부끄러움을 무릅쓰고 용기를 내어 20회까지 썼습니다. 지면을 허락하여 주신 장명술 사장님께와 함께 수고하신 분들께도 감사를 드립니다.

마지막으로 아내에게도, "고마워요"

제가 글을 쓰느라고 꿀벌 관리를 전혀 못했는데, 저 대신 관리해 준 아내. "여보, 고마워요. 그리고 사랑해요."

아들, 딸. "고마워. 인생 60에 새로운 경험을 할 수 있게 해주셔서 고마워. 너희들 아니었으면 시작도 못했어."



Susan Ahn 부동산

한인대표 에이전트 #1

고객들의 끊임없는 추천이 증명하는 실력, 신속 정확한 일처리

MULTI MILLION DOLLAR SALES. TOP PRODUCER #1 AGENT



보스턴 최고 한인 부동산 회사 Premier Realty Group에 소속되어 있고, 20년 넘는 미국 생활과 부동산 노우하우로 부동산 구매, 매매, 투자건물, 렌트를 찾아 드립니다. 한국에 계시는 고객은 계약을 하고 바로 입주하실 수 있도록 도와 드립니다.



Cell: 339.224.1512

Kakao ID: susan1223
Email: susan@bostonpremierrealty.com

275 Grove St. Suite 2-400
Newton, MA 02466

국민 박효경님께서 제안한 슬로건입니다.



**자연을 대출하면
미래는 파산합니다.**

30대 그룹 순위 10년간 '지각변동'... 삼성은 부동의 1위

CEO스코어 조사...농협·미래에셋, 카카오 등 9곳 신규 진입 30대 그룹 시총 1천조원 상회...전체 시총의 59.6% 차지

(서울=연합뉴스) 서미숙 기자 = 국내 30대 그룹의 자산 규모 순위가 10년 새 크게 바뀐 것으로 나타났다.

삼성 등 6대 그룹은 순위 변동이 없는 가운데 농협, 미래에셋, 현대백화점, 카카오 등 9곳이 신규로 30대 그룹에 진입했다.

8일 기업평가사이트 CEO스코어(대표 박주근)가 지난 10년(2009~2019년)간 국내 30대 그룹의 자산·시가총액·실적·재무현황 등의 변화를 조사한 결과 삼성이 기업수 59개, 공정자산 424조8천480억원으로 부동의 1위를 기록했다.

이어 현대차, SK, LG, 롯데, 포스코 등 상위 6개 그룹의 순위는 10년 전과 동일했다.

10년 전에 공정자산의 규모가 100조원을 넘는 곳은 삼성과 현대자동차그룹 2곳뿐이었으나 10년 새 SK와 LG, 롯데도 공정자산

100조원 그룹 대열에 합류했다. 7~10위는 10년 전과 비교해 순위 변동이 많았다.

한화가 13위에서 7위로 뛰어올랐고 농협이 10위로 신규 진입했다. GS와 현대중공업은 각각 한계단씩 떨어진 8위와 9위를 차지했다. 앞으로 현대중공업이 대우조선해양과의 기업결합에 성공하면 7위로 올라서게 된다.

10년 전에는 30위 밖이었으나 30대 그룹 대열에 합류한 곳은 농협, 미래에셋, 현대백화점, 영풍, 한국투자금융, 교보생명보험, 카카오, 하림, KT&G 등 9곳이다.

반면 STX, DB, 현대, KCC, 한진중공업, 한국GM, 동국제강, 현대건설 등은 자산 축소 또는 인수 합병과 실적 악화에 따른 자산 감소 등으로 30대 그룹에서 탈락했다.

매출 규모가 100조원을 넘는 곳은 10년 전의 경우 삼성(222조원)

한 곳뿐이었지만, 지난해에는 삼성(315조원)과 현대차(185조원), SK(160조원), LG(122조원) 등 4곳으로 늘었다.



조사기간 매출이 가장 큰 폭으로 늘어난 곳은 카카오로, 사업보고서 제출을 시작한 2012년 465억원에서 지난해 4조2천585억원으로 9천66.9%나 급증했다.

30대 그룹의 시가총액 규모는 10년 전 588조8천169억원에 불과했으나 지난 3일 기준 1천37조4천617억원을 기록하며 1천조원을 넘어

10대 그룹 순위 변화 현황



섰다. 이들 30대 그룹이 차지하는 시가총액은 전체 주식시장 상장 기업의 시총(1천741조2천885억원)의 59.6%를 차지한다.

현재 시총 규모는 삼성그룹이 519조 355억 원으로 1위였고, SK(136조3천57억원), LG(100조4천540억원) 등도 100조원을 넘었다.

재계 2위 현대차그룹은 71조4천

698억원으로 4위를 기록했고, 카카오(25조8천132억원)가 5위 자리에 올랐다.

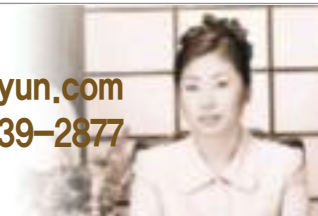
30대 그룹 전체의 지난해 자산 규모는 3천156조원, 시가총액과 매출은 각각 1천37조원, 1천423조원으로 10년 새 자산은 101.8%, 시총은 76.2%, 매출은 54.0% 각각 증가했다.

sms@yna.co.kr

7월 12일 - 7월 18일

재미로 보는 주간 운세 지문 철학원

www.askjiyun.com
213-739-2877



<p>쥐띠 큰 고기는 넓은 물에서 살아야</p> <p>●운수: 큰 물고기는 넓은 물에서 살아야 하는 법입니다. 좀 더 나은 발전을 위해 이제는 용기내야 합니다. ●금전: 적지 않은 돈을 벌 수 있는 찬스가 올 것입니다. 금전운이 좋아서 지금 회전도 잘 되고 있습니다. ●애정: 상대에게 관심이 있다는 것을 우회적으로 잘 표현해 보세요. 직설적인 표현보다 오히려 이러한 표현이 상대의 마음을 흔들 수 있습니다. 96, 84, 72, 60, 48, 36년생은 12, 16일 길일. 14, 17일 주의.</p>	<p>소띠 원가 큰 것을 기대하게 되는</p> <p>●운수: 무엇보다도 솔직해야 합니다. 언행의 일치성을 보여야 좋은 점수를 쌓게 됩니다. ●금전: 원가 큰 것을 기대하게 되는 때입니다. 현재 진행되고 있는 일의 규모는 더 크게 벌이면 안 됩니다. ●애정: 양보다는 실, 실보다는 분위기나 느낌으로 접근해야 합니다. 음모수 한잔을 마셔도 이왕이면 분위기 있는 곳으로 가보세요. 97, 85, 73, 61, 49, 37년생은 13, 17일 길일. 15, 18일 주의.</p>	<p>범띠 미리 낮춰서 바라면</p> <p>●운수: 멀리서 찾으려고 하지 말고 가까이에서 찾으세요. 봄을 찾으려고 짚신이 달도록 돌아다녔는데 정작 집 앞 매화가지에 봄이 있는 격입니다. ●금전: 원하는 것을 미리 낮춰서 바라면 큰 실망이 없습니다. 기대치가 크면 허망해지고 답답해집니다. ●애정: 의미도 방향도 잃은 채로 보내기 쉽습니다. 이제는 정신을 차리고 방향을 끝내야 할 것입니다. 98, 86, 74, 62, 50, 38년생은 14, 18일 길일. 13, 16일 주의.</p>
<p>토끼띠 옥석을 가릴 줄 알아야</p> <p>●운수: 소낙비가 오락가락 하는 것처럼 마음의 비가 오락가락하니 하루에도 열두 번도 더 마음이 바뀌고 있습니다. ●금전: 당분간은 큰 옥석을 내지 말고 그냥 조용히 보낸다는 생각으로 현상유지를 하는데 신경 써야 하겠습니다. ●애정: 인연은 소중한 것이지만 그중에서도 옥석을 가릴 줄 알아야 합니다. 상대와 내가 다르다는 것을 인정하도록 하세요. 99, 87, 75, 63, 51, 39년생은 15, 18일 길일. 14, 17일 주의.</p>	<p>용띠 더 바쁘게 뛰어다녀야</p> <p>●운수: 사업상으로는 남보다 더 바쁘게 뛰어다녀야 할 때입니다. 직업과 관련해 승진이나 이동수가 있겠습니다. ●금전: 생활의 활력과 의욕을 되찾을 수 있을 것입니다. 전반적으로 안정되면서 금전적으로도 회복이 됩니다. ●애정: 다시는 돌아오지 않을 것 같은 사람도 돌아오는 시기입니다. 기다리던 사람과의 반가운 재회가 다가오고 있습니다. 88, 76, 64, 52, 40, 28년생은 16, 17일 길일. 15, 18일 주의.</p>	<p>뱀띠 지혜롭게 잘 피해가야</p> <p>●운수: 말이 통하지 않는 상대를 만나 피곤하고 짜증스러울 수 있습니다. 지혜롭게 잘 피해가야 할 것입니다. ●금전: 큰 옥석을 부릴 때가 아니니 마음을 비우고 다음 기회를 노려야 합니다. 현상유지에 만족하면서 지나가세요. ●애정: 미안한 생각이 들다가도 너무 몰아치면 미안한 생각이 사라지고 화나는 것이 당연한 것이니 조심해야겠습니다. 89, 77, 65, 53, 41, 29년생은 14, 17일 길일. 16, 18일 주의.</p>
<p>말띠 손익계산을 철저히 하고</p> <p>●운수: 시작도 하기 전에 미리 안 된다고 하지 마세요. 부정적인 사고로는 아무 것도 해낼 수 없습니다. ●금전: 손해의 위험이 도사리고 있습니다. 앞 뒤 손익계산을 철저히 하고 누구와도 돈거래는 하지 않는 것이 좋겠습니다. ●애정: 더 이상 가게 되면 빠져나오기 어려울 것입니다. 원가 확실하게 마음을 정해야 할 때입니다. 90, 78, 66, 54, 42, 30년생은 13, 18일 길일. 14, 17일 주의.</p>	<p>양띠 해결의 실마리를</p> <p>●운수: 무엇이든지 도전하려고 하는 욕구가 강해집니다. 망설이지 말고 내 의지대로 밀고 나가세요. ●금전: 말이 오고가던 매매나 계약 등의 일이 변경되는 경우가 있겠습니다. 멀리 내다보면 그렇게 되는 것이 오히려 좋은 결과가 될 것입니다. ●애정: 자신의 밝은 미소가 여성의 마음을 사로잡게 합니다. 미소가 해결의 실마리를 가져다 줄 것입니다. 91, 79, 67, 55, 43, 31년생은 13, 14일 길일. 15, 18일 주의.</p>	<p>원숭이띠 감정들이 쏟아져 나오고</p> <p>●운수: 무슨 일든 시작하기 전에 꼼꼼히 살펴봐야 할 것입니다. 계획의 차질이 생기고 예기치 않았던 일이 발생할 수 있습니다. ●금전: 신중에 신중을 거듭해야 합니다. 들어오는 것에 비해서 나가는 것이 많겠습니다. ●애정: 감정 조절이 잘 안 되고 있습니다. 독이 터지는 것처럼 그동안 억지로 막아두었던 감정들이 쏟아져 나옵니다. 92, 80, 68, 56, 44, 32년생은 12, 18일 길일. 13, 15일 주의.</p>
<p>닭띠 더 힘껏 노력해야</p> <p>●운수: 방심하기 쉬운 주입니다. 가는 말에 채찍질한다는 옛말처럼 더 힘껏 노력해야 합니다. ●금전: 당장의 이익만 생각해서는 안 됩니다. 무사안일한 태도는 통하지 않는 때이니 태도를 바꿔야 할 것입니다. ●애정: 보편적인 사랑은 상대적입니다. 상대가 물러주는 홀로 하는 사랑은 좀처럼 대우받기 어려운 것이 현실이고 결국 지치게 됩니다. 93, 81, 69, 57, 45, 33년생은 12, 13일 길일. 14, 17일 주의.</p>	<p>개띠 한 단계 발전하게</p> <p>●운수: 새로운 시작으로 한 단계 발전하게 됩니다. 너무 넘치거나 지나치지만 않으면 매사 순조롭고 무난하게 지나갑니다. ●금전: 예상외의 수입이 따라주고 있습니다. 최상의 시기이니 바쁘지만 보람이 있겠습니다. ●애정: 찬스가 생기거나 생활의 변화가 있습니다. 좋은 결혼 상대를 만날 수 있는 시기이니 적극적으로 주위를 살펴보도록 하세요. 94, 82, 70, 58, 46, 34년생은 14, 16일 길일. 12, 15일 주의.</p>	<p>돼지띠 사소한 변화에도 민감해지는</p> <p>●운수: 주위의 사소한 변화에도 민감해지는 시기입니다. 가급적 변화를 자제하고 안정을 취해야 할 것입니다. ●금전: 믿는 도끼에 발등 찍힐 수 있습니다. 가까운 사람이라고 무조건 믿고 따라가면 후회할 일이 생기니 주의해야 합니다. ●애정: 오해를 부르는 일들이 연달아서 생기기 쉬운 때입니다. 스스로 행동하기 전에 한 번 더 생각하세요. 95, 83, 71, 59, 47, 35년생은 15, 18일 길일. 13, 16일 주의.</p>

구인

광고 문의 617-254-4654

이베이 하시는 분 찾습니다
T. 617-678-5059

아리수 코리안 레스토랑
홀에서 일하실 분 구함
T. 978-466-8688

웨스터보로에 있는 한국 식당에서 함께 일할
웨이터, 웨이추레스 구합니다.
T. 508-366-8898

사고 팔고

광고 문의 617-254-4654

좋은 조건으로 리틀부산 식당 판매합니다.
렌트 저렴, 좋은 위치, 리커 라이선스
주인 은퇴, 상담 환영합니다.
T. 978-897-5107

생활서비스

광고 문의 617-254-4654

보스톤지역 자동차 출장 수리 헤드립니다.
모든 브랜드 차종, 모든 파트 수리 가능합니다.
T. 646-510-6022

장 음식 주문

- 김밥 및 떡 전문
- 생일잔치, 교회모임
- 돌, 회갑, 계모임 음식
- 대학교 파티, 결혼식
- 저렴한 가격
- 맛있고 풍부한 음식

Tel: 781-648-0584

'모범형사' 손현주 "무겁지 않은 경쾌한 형사극"

(서울=연합뉴스) 송은경 기자 = "결과물로 말씀을 드리겠습니다. 꼭 '모범형사' 시즌2가 나왔으면 좋겠습니다."

6일 방송을 시작하는 JTBC 새 월화드라마 '모범형사'는 배우 손현주(55)가 '추적자 더 체이서 (THE CHASER)'(2012), '황금의 제국'(2013)의 조남국 PD와 오랜만에 의기투합하는 드라마다. 이날 열린 온라인 제작발표회에서 손현주는 조 PD에 대한 믿음을 드러내는 동시에 자신만만한 각오를 이처럼 밝혔다.

손현주가 맡은 역할은 형사강도창이다. 극중 강도창은 아이러니하게도 자신이 체포한 사형수의 무죄를 밝혀내기 위해 분투하는 인물이다.

그는 자신이 맡은 캐릭터

에 대해 "특별할 것도 없고, 어떻게 보면 승진을 하기 위해 몸부림도 치는, 주위에서 흔히 볼 수 있는 인물"이라며 "(형사의) 생활감을 살리기 위해 연습을 많이 했다"고 덧붙였다.

이어 "우리 드라마는 굉장히 쉽다. 쉽게 흘러가면서 경쾌하고 상쾌하다"며 "이런 드라마가 저도 오랜만이다. (이전까지) 무거운 드라마를 많이 했는데 이번엔 형사극이라고 해도 무겁지 않다"고 강조했다.

장승조(본명 장현덕·39)는 손현주와 호흡을 맞추는 또 다른 형사로 분한다. 손현주가 '처음하는 형사 연기가 아닌 것 같다'고 치켜세우자 그는 "손현주 선배님은 배우들을 '연기부'라고 부르는데 선배님이 연기부 부장으로 서 우뚝 서서 굉장히 든든했



다"고 화답했다.

지난해 '동백꽃 필 무렵'부터 '스토브리그', '사이코지 만 괜찮아' 등으로 다양한 캐

릭터를 선보여온 오정세(43)는 다시 한번 악역으로 분한다.

norae@yna.co.kr

'강식당' 아니라 '이식당'...이수근의 나홀로 식당운영기

(서울=연합뉴스) 송은경 기자 = 강호동의 '강식당'이 아니다. 이수근이 식당을 운영하는 예능 '이식당'이 이달 중으로 안방 시청자를 찾는다.

tvN은 7일 이수근이 한여름 강원도 산골에서 식당을 운영하며 벌어지는 에피소드를 담은 신규 예능 '나홀로 이식당'을 방송한다고 밝혔다.

'강식당'에선 '신서유기' 멤버들이 힘을 합쳤던 것과 달리, '나홀로 이식당'에선 이수근이 식당의 모든 것을 혼자 책임진다.

'나홀로 이식당'은 유튜브 '채널 십오야'의 달나라 공약 이행 프로젝트 2탄이다. 1탄으로는 은지원을 비롯한 그룹 젝스키스의 합숙을 담은 '삼시세끼'가 방송됐다.

나영석 PD와 함께 연출을 맡은 양정우 PD는 "메뉴 선정, 요리, 서빙 등 산골 식당의 하나부터 열까지 도맡아 책임져야 하는 이수근의 고군분투에 많은 기대와 응원을 부탁드린다"고 말했다.

norae@yna.co.kr



다문화 선교교회

Intercultural mission Church

담임 목사: 김동섭(Sam Kim)

가족 영어예배 사역

2세, 3세들을 위한 영혼의 쉼터

57 PETERS ST. NORTH ANDOVER, MA 01845



"광고는 영화다"

동영상 광고 전문제작 유튜브 / TV / 모바일

Nabis Studio

6177565744

ozio@hotmail.com

175 Harvard Ave, Allston, MA 02134

이벤트사진, 여권사진, 그래픽디자인 서비스

보스톤코리아

코로나 사태 여러분과 함께 이겨나가겠습니다

보스톤코리아는 한번도 가보지 않은 길이지만 중단치 않고 발행합니다. 두꺼운 얼음 밑에서 물은 끊임없이 흐르듯 모든 게 멈춘 순간에도 끊임없이 필수 정보를 전하고 한민간의 네트워크를 연결하겠습니다. 하지만 어려움을 겪는 광고주들로 인해 말걸음이 무겁습니다.

이에 따라 독자 여러분께 도움을 호소합니다. 혹 여유가 되는 분들은 보스톤코리아를 도와주세요.

보스톤코리아에 도움을 주실 분들은 아래의 주소로 체크를 보내주시면 감사하겠습니다.

161 Harvard Avenue Suite 4D Allston, MA 02134
Payable to : The Boston Korea

보스톤코리아도 어려운 광고주들을 돕겠습니다. 보스톤코리아에 연락을 주시면 적극적으로 돕도록 하겠습니다. editor@bostonkorea.com



신영의 세상 스케치

이 칼럼은 본지의 편집방향과 다를 수 있습니다

751회

시인 신영은 월간(문학기)로 등단, 한국(전통문화/전통춤) 알리기 역할 등 활발한 활동을 하고 있다.



skyboston@hanmail.net

이 목사님과 정 목사님(부부 목사님)께서 워싱턴 주로 떠나시고...

이 목사님과 정 목사님께서 우리 교회에 오신 지 10년이 되었다. 아내인 정유상 목사님께서서는 우리 교회 부목사님으로 계셨고, 남편인 이정승 목사님께서서는 유년주일학교를 담당하셨다. 이곳에 오셔서 예쁜 두 딸(다빛, 예빛)을 얻었고, 아이들이 커가는 것을 보고 있던 터였다. 다빛이 유치원을 졸업할 나이가 되었고, 예빛이 이제 4살이 되었으니 두 아이를 보면서 세월을 읽을 수 있는 것이다. 이렇게 10년을 우리 교인들과 따뜻하고 정다운 인연으로 있었다. 조용하시고 온화하신 두 부부 목사님은 늘 삶으로 진실을 나눠주셨다.

특히 정 목사님은 <여성교회>의 행사에서 강연을 많이 해주셨다. 우리 교회 '여성교회 수련회'가 지난 2019년에 9회를 맞았으니 참으로 긴 세월이다. 그 말간 영혼과 진실된 눈빛으로 성도들 한 사람 한 사람마다에 고요하게 스며들던 정 목사님이 벌써부터 그림다. 그 10여 년의 세월 속에 순간순간들이 모이고 쌓여 보석처럼 반짝거린다. 보통의 감리교회 목사님들은 7여 년 정도면 다른 곳으로 과송되어 떠나시고 또 오시고 하는 일이

일반의 일이다. 물론, 부목사님으로 계셔서 이처럼 더 오래도록 함께할 수 있었는지도 모른다.

세상의 나이로 보면 한 참 어린 막냇동생 같고 친정 조카 같은 분들이다. 그러나 어찌 그리도 생각이 깊고 어지신지 저절로 감동되어 말문을 놓고 만다. 지금 생각해 보니 정신적으로 참으로 많이 의지하고 있었나 싶다. 기도 거리가 있거나 의논 거리가 있을 때면 늘 정 목사님과 많은 이야기를 나눴었다. 때때마다 마다하지 않으시고 들어주시고 기도해주시고 걱정과 염려로 함께 해주셨던 정 목사님이 떠나시고 나니 더욱더 고마운 마음 가득하다. 많은 말이 아니더라도 서로의 눈빛으로도 알 수 있는 사람이 곁에 있다는 것이 얼마나 고마운 일이던가.

세상을 살면서 나이 들어 만난 친구들에게 내 속 깊은 이야기를 꺼내놓기란 참으로 어려운 일이 아니던가. 다행히도 내게는 어릴 적 친구가 곁에 살아서 서로 바쁘니 자주 보지는 못하더라도 돌이 자매처럼 의지처가 될 때가 많다. 그리고 어쩌면 정 목사님이 내게

멘토 같은 분이셨는지 모른다. 내가 제일 힘든 시간에 그분이 내 곁에 있었다는 생각을 목사님이 떠나시고 난 후에야 더욱 깊이 깨달았다. 국적이나 인종, 성별, 나이와 상관없이 누군가에게 편안한 친구가 되어줄 수 있다는 것은 참으로 어려운 일이 아닐까 싶다.

정 목사님은 신학 공부 중 상담학을 하셔서 그런지 여성 그룹의 성경 공부 시간에 많은 성도들에게 고요하지만 힘 있는 깊은 곳의 아픔을 끄집어내시고 어루만져주시고 치유해주시는 아주 특별한 분이라는 생각을 참으로 많이 했다. 세상의 눈으로 보면 두 부부 목사님께서서는 참으로 어리석은 만큼 착하신 분들이셨다. 때로는 자식을 키우는 부모의 마음으로 다른 이에게 양보만 하시고 욕심 없으심에 안타까운 마음이 든 적도 있었다. 하지만 이내 그 두 분 목사님은 세상 사람이 아닌 하나님의 사람이심을 깨우치곤 했다.

코로나19가 시작되어 교회에서도 온라인 예배를 시작하고 있었을 무렵이었다. UMW(United Methodist Women)에서 '수제마스크 도네이션' 만들기가 시작되어 만든

물품들을 우리 교회에서 몇 사람이 함께 정리하고 마치는 시간이었다. 정 목사님과 이 목사님께서도 교회 뜰에서 아이들과 함께 계셨었다. "집사님, 저희 7월 초에 워싱턴 주로 떠나요!!" 하신다. 너무도 뜻밖의 일이라 말문이 막혔다. 물론, 부목사님으로 계시다가 두 목사님께서 각각의 교회를 맡아 목회를 하시게 되신 것이니 얼마나 축하해드릴 일이어니던가.

모두가 COVID-19의 어려운 시기를 겪고 있는 때가 아닌가. 10년을 함께 지내시던 두 분 목사님의 '송별 예배'도 못하고 마음이 너무도 서운했다. 그런데 교회의 이 집사님과 서 집사님 댁에서 열 명 안팎의 교회 여성교회 분들을 초대해주셨다. 물론, 집 밖에서의 '송별 모임'이었다. 집을 오픈해주시고 소중한 만남을 만들어주신 두 집사님께도 지면을 통해 다시 한번 감사의 말씀을 전해드린다. 이렇게 해서 이정승 목사님과 정유상 목사님과의 '송별식'으로 서운한 마음과 섭섭한 가슴에 위로가 되었다. 정 목사님, 이 목사님 벌써 그림습니다!! ^ ^



한담객설閑談客說: 민들레의 귀환



김화옥
보스톤코리아 칼럼니스트

들레는 도대체 어디 갔을까? 모두 기가 죽었나? 나태주 시인이다.

기죽지 말고 살아봐
꽃 피워 봐
참 좋아.
(나태주, 풀꽃에서)

우리집 마당엔 다른 풀꽃들도 자주 보인다. 토끼풀이 먼저 인데, 클로버는 용맹정진하는 중이다. 자리를 옮겨 퍼져 가면서 세력을 넓히고 있는 거다. 클로버는 꽃도 피우는데, 꽃보다는 줄기이며 잎사귀이다. 네잎 클로버라 하지 않던가.

풀이나 들꽃은 이름을 제대로 알지는 못한다. 무관심 탓도 있다. 분명 이름이 있을 것인데, 내가 모르는 거다. 참 우리집엔 그 흔한 장미는 없다. 장미는 이름을 안다.

세상에 이름 모를 꽃은 없다 했다. 아예 이름이 없는 무명화無名花라면 그건 이야기가

다르다. 꽃이름은 인간이 지어 준 것일터. 하지만 설사 이름이 모른다 해도, 세상의 모든 꽃은 다 예쁘다. 나태주 시인을 다시 흥내 낸다. 이름 모를 꽃은 애기똥풀일 수도 있고, 붓꽃일 수도 있겠다.

이름 없는 꽃이 없듯
예쁘지 않은 꽃도 없다

나처럼 살지 않고
너처럼 피기 때문일게다

민들레를 뽑아 널적엔 미안한 마음도 든다. 아등바등 살겠다고 솟아 나오는 걸 매정하게 뽑아 내니 말이다. 내년엔 민들레가 귀환할 것인가. 올 여름엔 어떤 풀꽃들이 필 것인가.

인생은 그 날이 풀과 같으며 그 영화가 들의 꽃과 같도다 (시편 103:15)

지난 봄이다. 집 뒷마당에 꽃들이 한창 피어 오를 적이다. 몇송이 가지를 잘라 꽃병에 꽂았다. 식탁에 얹어 놓았을 적에 그럴듯해 보였다. 문화생활을 즐긴 거다. 민들레는 꽃병에 꽂지는 않았다.

그 많은 싱어는 누가 다 먹었을까. 박완서 작가의 자전적 소설 제목이다. 그 많던 민들레는 어디 숨었을까? 작가의 책 제목처럼

가져다 붙였다. 해마다 봄이면, 민들레를 뽑아 내는 게 일이었다. 우리집 앞마당을 말한다. 그런데 올 봄엔 전혀 손이 가지 않았다. 뽑아내는 수고를 덜었다는 말이다. 많고 흔했던 민들레가 눈에 띄게 줄었기 때문이다. 덕분에 성가심은 덜었다만, 괴이쩍기 짝이 없다. 혹시 바이러스 탓인가? 그럴 수는 없을 터. 그 많던 민



한 차원 높은 고국방문 의료서비스
휴람 의료관광을 이용해보세요!



휴람성형외과

성형에 대한 불안한 마음, 휴람이 책임지겠습니다!

휴람 성형이벤트 지금 이용해보세요!
 상담 · 예약 · 안전하고 퀄리티 높은 수술 · 사후관리까지
 철저하게 보호자로서 함께 하겠습니다.

한 차원 높은 의료 서비스 휴람

<p>상안검 or 눈썹하기상술</p> <p>187만원 154만원~</p>	<p>하안검 + 지방재배치</p> <p>187만원 154만원~</p>	<p>안면거상술 +목거상</p> <p>880만원 660만원~</p>	<p>HURAM 성형이벤트</p> <p>아름다움을 만드는 곳</p>		
<p>이마 거상술</p> <p>495만원 330만원~</p>	<p>코 성형</p> <p>363만원 264만원~</p>	<p>지방이식 +PRP</p> <p>330만원 220만원~</p>		<p>가슴성형</p> <p>660만원 550만원~</p>	<p>지방흡입</p> <p>220만원 ~</p>



“ 장점을 살리고 단점을 보완하는 디테일
 환자의 안전을 체계적으로 체크하는 디테일
 풍부한 경험으로 올바른 개선책을 찾아내는 디테일
 수준 높은 세포치료를 위해 끊임없이 연구하는 디테일
 안정적인 마취를 통해 더 좋은 수술결과를 이끌어내는 디테일 ”

휴람 네트워크 병원 **휴람상담을 통해 자세한 정보를 확인하세요!**

<p>반재상 대표원장 서울대 의과대학 졸업 바노바거상성형외과</p>	<p>류성형 대표원장 서울대 의과대학 졸업 류성형외과</p>	<p>최순우 대표원장 서울대 의과대학 졸업 부성형외과</p>	<p>노상훈 대표원장 서울대 의과대학 졸업 노상훈성형외과</p>	<p>김동규 대표원장 연세대 석/박사 졸업 YK성형외과</p>	
<p>김태현 대표원장 의과대학 졸업 리프성형외과</p>	<p>D DREAMLINE 클리닉</p>	<p>최원혁 대표원장 경희대 의과대학 졸업 드림라인클리닉</p>	<p>S SYNERGY 클리닉</p>	<p>정경인 대표원장 서울대 의과대학 졸업 시너지성형외과</p>	<p>박지현 대표원장 의과대학 졸업 리본부티네디얼그룹</p>



김수남
 해외의료사업팀장

617.949.1766

카카오톡 010.3469.4040 / ID: hURAMkorea
 hURAM@hURAM.kr / www.hURAMkorea.com

고주파 전극도자절제술로 부정맥 잡는다

부정맥은 정상적이지 않은 불규칙한 심장박동을 말한다. 성인의 정상 심박수는 분당 60~100회 이내이다. 이보다 느리면 서맥, 빠르면 빈맥이라고 한다. 심실이 빨리 뛰는 심실 빈맥은 적시에 치료하지 않으면 심실세동으로 진행, 환자를 사망에 이르게 할 수 있어 적극적인 치료가 필요하다.

이번 주 휴람에서는 최근 휴람 의료네트워크 중앙대학교병원에서 부정맥 시술 1000례를 돌파하며 우수한 치료 성과로 전문적인 입지와 신뢰를 구축하고 있는 심장혈관·부정맥센터 신승용 교수에게 부정맥 치료에 대해 들어보았다.

주목! 심장혈관 · 부정맥센터

부정맥 시술 1000례 돌파, 높은 완치율로 환자 만족도 커 부정맥은 심장 내 전기 신호 형성과 전달의 이상, 기능부전 등에 의해 초래되는 모든 질환을 통칭한다.

가슴 두근거림, 호흡 곤란, 어지러움, 실신 등 다양한 증상을 일으킨다. 대개 증상이 갑자기 나타났다가 사라지기 때문에 환자 본인이 심각성을 느끼지 못하는 경우가 많고, 진단이 쉽지 않다.

하지만 부정맥은 심장 돌연사로 이어질 수 있기 때문에 세심한 관찰과 정밀한 검사를 통해 찾아내고 치료해야 한다.

중앙대학교병원은 2013년 부정맥 치료 전담 전문의인 순환기내과 신승용 교수를 영입하고, 부정맥 시술에 효과

적인 3차원 내비게이션 시스템을 도입했다. 3차원 내비게이션 장비는 환자의 심장을 입체적으로 시각화해 카테터의 위치와 움직임을 X선을 사용하지 않고 확인할 수 있어 복잡한 부정맥의 치료를 보다 안전하고 정확하게 시행할 수 있도록 한다.

신교수는 해마다 약 200례의 부정맥 시술을 성공적으로 시행해 2월 21일 부정맥 시술 1000례를 달성했다. 중앙대학교병원에 부임해 만 6년만에 이룬 성과다.

이 중에서도 부정맥 시술에 있어 가장 고난이도 시술인 심방세동 고주파 전극도자절제술을 100례 이상 시행하며 짧은 기간에 발군의 성과를 이뤘다.

고주파 전극도자절제술은 부정맥을 일으키는 심장 부위에 전기 에너지를 가하여 비정상 조직을 파괴함으로써, 부정맥을 완치하거나 조절하는 치료법이다.

국소 또는 수면 마취 상태에서 환자의 좌우 대퇴정맥/동맥을 통해 3~5개의 전극도자(카테터)를 삽입하고 심장의 여러 부위에 전기 자극을 가해 부정맥을 일으키는 병소를 찾아내고 그 곳에 고주파 에너지를 전달해 병소를 절제하거나 파괴하여 부정맥을 치료하는 방법이다.

부정맥이 유발되지 않거나 충분히 조절될 때까지 반복하여 치료하는데, 심실상성 빈맥의 경우 완치율이 95~99%이며, 발작성 심방세동의 경우 70~90%의 높은 치료 성공률을 보이고 있다.

Case Study

10년간 간질 발작인 줄 알았는데... 심실 빈맥 찾아낸 신교수

고등학생 기한이(가명)는 어렸을 때 의자에서 떨어져 머리를 다친 후 간질 발작이 시작돼 약물치료를 받고 있었다. 방학을 맞아 캠프에 참여한 그날 또 다시 찾아온 발작 증세에 기한이와 부모님은 다급히 중앙대학교병원 응급실에 내원했다. 짧게는 몇 초, 길게는 2~3분까지 지속되는 기한이의 간질 발작은 약을 잘 챙겨 먹어도 조절되지 않아 부모님의 속을 태웠다. 또 다시 간질 발작이 시작된 기한이. 신교수는 기한이의 심전도 모니터에서 놀랍게도 심실 빈맥을 발견했다.

신교수 Solution

기한이의 간질 발작은 심실 빈맥으로 뇌혈류가 일시적으로 공급되지 않아 생기는 이차적인 현상이었다. 정밀검사 끝에 신교수는 기한이를 선천적인 긴 QT 증후군(long QT syndrome)으로 진단했다. 긴 QT 증후군은 실신과 급사를 일으키는 유전성 질환인데, 기한이의 어머니도 심전도에서 기한이와 같은 긴 QT 증후군이 있는 것을 확인하였고, 기한이의 외할아버지가 30대의 젊은 나이에 돌연사한 가족력이 있음을 확인했다. 이러한 경우 약물치료만으로는 급사의 위험이 높다. 기한이는 제세동기 이식 후 약물 치료를 유지하며, 대학생이 된 지금까지 발작은 한 번도 없는 상태이다

심장혈관 · 부정맥센터 순환기내과 신승용 교수

신승용 교수는 2003년 고려대 의대를 졸업하고 2013년부터 중앙대병원에 부임해 부정맥 분야를 전문으로 진료하고 있다. 2018년 심방세동의 뇌졸중 예방의 세계적 대가인 영국의 Gregory Y.H. Lip 교수의 연구소에서 1년간 연수를 마치고 현재 중앙대학교병원에서 부정맥 환자 치료에 매진하며 뇌졸중 예방과 혈전 예방 치료에 대한 연구를 지속적으로 해오고 있다.

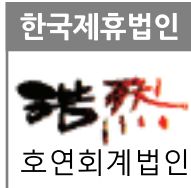
“부정맥” 및 그 밖의 휴람에 대한 궁금한 점이 있으시다면 휴람 해외의료사업부 김 수남팀장에게 문의하시면 자세한 안내를 도와드릴 것입니다.

휴람이 상담부터 병원선정 → 진료예약 → 치료 → 사후관리까지 보호자로서 도와드릴 것입니다.

- ◎ Kakao ID : haramkorea
- ◎ 미국, 캐나다 무료 (Call Free) : 1-844-DO-HURAM (1-844-364-8726)
- ◎ 직통전화 : 070-4141-4040 / 010-3469-4040
- ◎ 이메일 : haram@haram.kr

M 이명원 회계사

MW LEE, CPA P.C.



“한국과 미국의 세무를 한번에!”



- 한국과 미국의 개인 세금보고 / FBAR / FATCA 보고
- 한국과 미국의 법인 세금보고
- 양도, 상속, 증여 절세 대책
- 한국 개인 및 법인의 미국 지사 설립 / 관리
- 한국 개인 및 법인의 한국 지사 설립 / 관리
- 한국과 미국의 본사 보고서 작성
- 한국과 미국의 회계기준에 의한 회계감사 보고서 / 검토 보고서 작성



이명원 회계사

한국 공인 회계사
미국 공인 회계사

MW LEE, CPA P.C. 대표
호연회계법인 국제조세 본부장

(전) 삼일회계법인 근무
(전) 한국 공인회계사회 세법 강사
(전) Rucci, Bardaro & Barrett P.C. 근무

617.455.8073
mw@mwleecpa.com
1318 Beacon St. #12(right)
Brookline, MA 02446



조정된 상품 가격 (5월 1일부터. 무료영화는 6월부터 편당 1볼로 변경)

*전상품 1년 약정

Plus 상품

KBS, MBC, SBS, EBS, YOUTUBE

\$24⁹⁹

Premium 상품

KBS, MBC, SBS, EBS, 케이블/종편, YOUTUBE

\$34⁹⁹

VIP 상품

KBS, MBC, SBS, EBS, 케이블/종편, 영화/성인, YOUTUBE

\$39⁹⁹



티보
실시간 한국방송
서비스 확대



지금 전화하세요!
617.949.1766

연말뉴스TV MBN JTBC / JTBC골프 / 채널A(동아방송) / KIDS / 육아방송 / CBS(기독교방송) / ETN / 바둑TV / 이벤트TV / KTV / 우리방송



영민 엄마와 함께하는 재정계획 (585) 투자, '보장'이란 없다

이명덕, Ph.D., Financial Planner
& Registered Investment Adviser (RIA)
Copyrighted, 영민엄마와 함께하는 재정계획
All rights reserved
www.billionsfinance.com
248-974-4212



정든 고향을 떠나 낯설고 말도 통하지 않는 미국에 이민을 왔다. 정신을 차릴 여유도 없이 밤낮으로 일만 열심히 했고 아이들이 장성하고 돌아보니 노후에 대한 준비 없이 세월만 훌쩍 지나갔다. 평생 일한 대가로 은퇴자산은 조금 마련했지만 어떻게 해야 할지 뚜렷한 방법이 없다.

은퇴한 후 부부가 죽을 때까지 생활해야 하는 소중한 목돈이다. 주식투자에 대해서 아는 바도 없고, 투자하면 큰 손실을 볼 수도 있다는 막연한 두려움이 크다. 투자가 안전하면서 돈이 붙어오는 투자가 무엇인지를 찾아본다. 이 마음은 투자자 대부분의 공통된 심정일 것이다. 이런 투자자의 절박한 심정을 투자 회사는 잘 알고 있다.

모든 투자에는 위험이 있다는 사실을 알고는 있지만 '투자 위험이 없고 고수익을 받을 수 있다' 라는 유혹적인 말에 귀가 솔깃해진다.

재정신문인 월스트리트지는 최근 은퇴 자금으로 거의 전 재산인 \$800,000이 한순간에 사라진 기사(Individual investors get

burned by collapse of complex securities, Arkane Otani and Sebastian Pellejero, WSJ, June 1, 2020)를 1면에 크게 발표했다. 윌리엄 마크라는 투자자는 2008년 금융위기 후 손해난 은퇴자금을 만회하기 위해서 이해하기 어려운 투자(ETN, Leveraged exchange-traded note)종목에 투자했다. 한 때는 18%라는 고수익을 받는 경험을 했지만 결국에는 80만 불이 한순간에 사라진 것이다.

이런 투자 종목이 이름도 전혀 알려지지 않은 사기(Scam)와 비슷한 투자 상품은 절대 아니다. 우리에게 익숙한 대형 금융회사인 Citigroup, Morgan Stanley, UBS, Wells Fargo, 등이 위험한 금융상품을 만들어서 일반 투자자에게 판매한 것이다.

대학교수며 공학자인 78세인 제임스 쉰(James Zhu)도 이런 투자상품에 투자한 후 은퇴 생활비를 받아서 살아왔다. 그런데 한 주당 \$13.35에 투자했던 가격이 \$0.201로 폭락해서 무려 \$700,000이 순간에 사라졌다. 일반 투자자는 여러 가지 잘못된 투자로

손실을 경험하기도 한다. 젊어서 돈을 버는 동안에는 속은 매우 아프지만 좋은 경험이라 생각할 수 있다. 그러나 수입이 없는 은퇴자의 투자 실수는 치명적으로 이어진다. 은퇴라는 장기간에 생활비가 꾸준히 나와야 하기 때문이다. 여기에 혼자된 여성 배우자의 평균 수명은 남성보다도 훨씬 더 길다.

위에서 언급한 투자처럼 한순간에 은퇴 자금이 사라지지는 않지만 투자하기 전 조심해야 하는 종목은 어뉴이티(Annuity)이라 말할 수 있다. 재정설계사나 보험인이 "이 금융상품은 주식시장이 폭락해도 당신의 투자 원금을 보장한다." "주식시장이 상승하면 투자 돈도 증가한다." "여러분이 죽을 때까지 몇 퍼센트 수입을 보장한다." 등을 설명하지만 본인들이 받는 수수료(Commission)와 어뉴이티에 매년 부과되는 투자 경비에 대해서는 언급하지 않는다.

어뉴이티를 연금으로 받는 것으로 결정(Annuitization)할 때는 더욱 조심해야 한다. 연금을 받는 수혜자가 사망하면 투자된 모

든 돈이 사라지기 때문이다. 이점을 투자자가 질문하면 남은 배우자도 연금을 받을 수 있다고 말한다. 그러나 남은 배우자가 연금을 받기 위해서는 처음 연금 수령자가 받는 액수보다 훨씬 적어질 수밖에 없다.

모든 투자, 보험, 금융회사는 이익을 창출하기 위해 존재하는 회사이다. 투자자의 이익이 제1순위가 아니라는 뜻이다. 이런 이유로 이해하기 어려운 복잡한 투자는 일단 멀리해야 한다. 영어로 직접 표현해서 Leveraged, Inverse, Margin, Option, Annuity, High Yield, Structured, Non-traded REIT, 등의 단어가 포함된 투자는 매우 조심해야 한다.

미국에 이민 와서 자식들 키우며 정신없이 산 이민 일 세대, 금융 지식이 많지 않은 투자자를 이용해서 안전하면서 높은 수익을 받을 수 있다고 말하며 투자에 '만병통치약'처럼 선전한다. "너무 듣기 좋은 말은 사실(Too good to be true)이 아니다." 라는 말을 반드시 기억하기를 바란다.

이 칼럼은 본지의 편집방향과 다를 수 있습니다



화랑도(花郎徒)와 성(性) 그리고 태권도(跆拳道) 화랑세기(花郎世紀), 15세 풍월주(風月主) 유신공(庾信公)(10)

박선우 (박선우태권도장 관장)

가야 질지왕의 왕비가 된 미사흔과 청아의 딸 통리, 그녀는 왕위를 이을 아들을 낳지 못했다. 그래서 질녀(姪女)인 백흥공의 딸 하희를 후궁으로 데려왔지만 하희도 아들을 낳지 못했다. 그러다가 얼마 후 드디어 왕비 통리가 아들을 출산하였다. 그가 선통(善通)이다. 선통은 궁술과 마술에 뛰어났는데 하루는 사냥을 나갔다가 비를 만났다. 화랑세기에 다음과 같이 전한다.

[선통은 말 타기와 활쏘기를 좋아했는데 들에서 사냥을 하다가 비를 만나 사간(沙干) 김상(金相)의 집에 들어갔다. 김상은 좌지왕(坐知王)의 외손이었다. 김상의 딸 방원은 교태에 능하고 아름다웠는데, 선통을 유혹하여 상통을 했다. 1년 남짓하여 딸을 낳았다. 통리가 듣고 거두어 태자비로 삼았다. 얼마 안 있어 통리와 선통이 모두 죽었다. 질지가 이에 방원을 왕후로 삼았다. 이에 앞서 방원은 질지와 밀통을 했는데 이에 이르러 아들 겸지(兼知)를 낳았다. 그러므로 질지는 크게 기뻐하여 왕후로 삼은 것이다. 방원은 ... 좋아했다. 질지는 늙어 정치를 다스리지 않았다. 신라 조정에서는 사신을 보

내어 책망했다.]

겸지의 다섯 형제들은 모두 신라의 아름다운 여인과 결혼을 했다. 겸지 역시 신라의 여인을 아내로 맞이하고 싶었지만 어머니 방원이 허락하지 않았다. 방원은 신라(아마도 신라의 조정이나 사신)를 좋아하지 않았다. 시아버지였던 질지의 왕비가 되어 왕을 잘 보필하였지만 늙어가는 질지왕은 정사를 소홀히 하였다. 그러자 신라 조정에서는 사신을 보내어 책망을 하게 되었고 이에 방원은 신라를 좋아하지 않았다. 아울러 아들 겸지가 신라의 여인을 부인으로 맞이하고자 했지만 방원은 허락하지 않았다. 하지만 겸지는 늘 신라 여인을 아내로 원했다. 심지어 왕이 된 후에도 어머니 방원의 극심한 반대로 뜻을 이룰 수가 없었다. 501년, 방원이 죽었다. 492년에 즉위한 겸지가 왕위에 오르면 10여년이 지난 때였다. 그제야 겸지는 조카 남수(南水)를 신라로 보내어 청혼하였고, 각각 숙출(淑淑)의 딸을 맞이하여 왕비로 삼았다. 그리고 그들은 아들 구충을 낳았다. 이 구충이 바로 김유신의 증조부이다.

한편 눌지왕은 볼모로 가 있던 자신의 동생들인 복호를 고구려에서 구하고, 또 미사흔을 왜에서 구한 후 그곳에서 불귀의 객이 된 박제상의 넋을 기리고 부인 치술공주를 위로하고

자 그녀를 후궁으로 삼았다. 그들 사이에서 황아가 태어났는데, 황아는 아버지 눌지왕의 명(미사흔의 간청)으로 미사흔의 아들 보신과 결혼하였다. 당시 보신은 어린 아이였다. 그래서인지 황아는 왕의 총신과 사통하여 아들 별지와 덕지를 낳았다. 덕지의 딸 계황은 당대의 으뜸가는 미인이었는데 가야 질지왕의 손자인 남수와 혼인하였다. 남수와 계황 사이에는 딸 계화(桂化)가 있었는데 겸지와 신라인 왕비 숙씨가 낳은 구충왕과 혼인하여 왕비가 되었다. 그들은 아들 무력(武力)과 무득(武得)을 낳았다. 이 김무력이 김유신의 할아버지이다. 삼국사기(권4, 법흥왕19년)에 보면, 금관국의 임금 김구해(金仇亥)가 왕비 및 세 아들인 장남 노종(奴宗), 중남 무덕(武德), 계남 무력(武力)과 함께 국고의 보물을 가지고 신라에 항복했다는 기록이 있다(532년). 그리고 삼국유사(권2, 기이, 가락국기) 김구해가 세종(世宗, 무도(茂刀), 무득(茂得)을 낳았다고 기록되어 있다. 화랑세기에 구충(구해)왕의 아들이 무력과 무득인데 반해 삼국사기에는 노종이, 삼국유사에는 세종이 장자로 등장한다. 그래서 세종과 노종(노리부)를 동일인으로 보는데, 화랑세기의 기록을 보면 세종은 지소태후(진흥왕의 생모)로 입종과 혼인하여 진흥왕을 낳았고, 임종은 일찍

죽었다. 지소는 법흥왕의 딸이고, 임종은 법흥왕의 동생이다)와 태종(이사부)의 아들이다. 그리고 노리부는 사도왕후(진흥왕의 왕비로 부모는 박영실과 옥진이다)의 오라비로 등장하는데 같은 부모인지는 불분명하다. 화랑세기의 기록을 인용한다.

[이 때문에 방원은 우리나라를 원망하여 겸지가 우리나라에서 아내를 갖는 것을 허락하지 않았다. 겸지10년에 방원이 죽었다. 겸지왕이 이에 남수공을 보내어 청혼을 했다. 조정에서는 출출(出出, 각각의 딸 숙씨를 허락하여 보냈다. 겸지는 그 아름다움을 좋아하여 왕후로 삼아 구충(仇衝)을 낳았다. 구충은 계황의 딸인 계화를 아내로 맞아 왕후로 삼아 무력과 무득을 낳았다. 모두 우리나라에 왔는데 조정에서 예로써 대접했다. 무력은 진흥제의 딸 아양(阿陽)을 아내로 맞아 서현을 낳았다. 서현은 만호태후의 딸 만명을 아내로 맞아 유신공을 낳았다. 그러므로 공은 실로 진골(眞骨), 대원(大元, 가야(伽耶) 3파의 자손이다.]

참고문헌: 삼국사기, 삼국유사, 화랑세기 - 신라인 그들의 이야기(김대문 저, 이종욱 역주 해, 소나무), 화랑세기 - 또 하나의 신라(김태식, 김영사), 한국사 데이터베이스 (db.history.go.kr)

모두 함께할 수
있는 일이
하나 있습니다.

지금 인터넷으로
2020년 센서스
인구조사에
응답하세요.

여러분의 응답 내용은 향후 10년간 매년 수십억 달러의 연방
자금을 지역사회의 의료기관, 교통, 교육 등에 배분하는
지침이 됩니다. 잠깐만 시간을 내어 인터넷, 전화 또는
우편으로 센서스 인구조사를 작성하시고, 우리 모두를 위한
밝은 미래를 만드세요.

지금 인터넷
2020CENSUS.GOV/ko 에서
센서스 인구조사에 응답하세요.
이 광고는 미국 인구조사국 자금으로 제공됩니다.

우리가
만드는 미래
지금 시작하십시오 >

United States®
Census
2020



NAMU • 나무

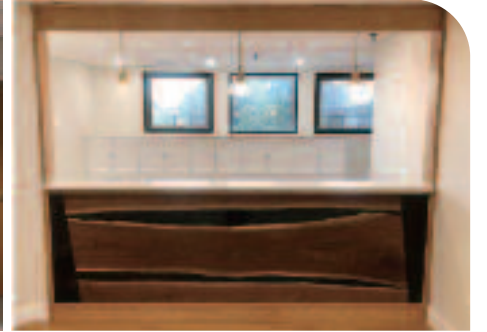
국제기능올림픽 목재분야 금메달리스트
대통령 훈장 수훈/15년 이상의 경력

SERVICE

- 주방, 욕실, 방, 베이스먼트 리모델링
- 집, 상점 레노베이션
- 커스텀 캐비닛, 바닥, 데크
- 원목 테이블, 가구

WHY NAMU

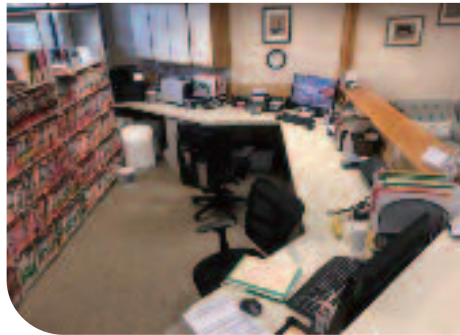
- ✓ 정직하고 디테일한 견적
- ✓ 고객과 지속적인 대화를 통한 진행
- ✓ 철저한 시간 약속과 빠른 공사



BEFORE



AFTER



무료
견적상담

www.namuma.com
info@namuma.com / 617-775-4771
58 Pulaski St, Peabody, MA 01960

견적부터 마무리까지 확실하게 책임지고
양심적으로 프로젝트를 진행합니다
(MA 전지역, NH 일부지역 공사)

국궁 양궁 연습

국궁 양궁 연습에 초대합니다

코비드 19로 위축된 우리 청소년들과 가족들을 Open Air 로 초대 합니다.
현재는 Session 마다 최대 5 가족만 함께 활 쏘며 기술을 배우고 연마합니다.
서로 3 meter 이상의 거리를 유지하며 활을 쏘며, 활과 화살을 사용 전후
소독해서 사용합니다.

미리 전화나 이메일로 예약을 하시면 됩니다.
우선 6월 13일부터 토요일, 일요일 오후에 강습과 연습 시간을 정했습니다.

오후 2:00- 3:30, 3:30-5:00 (토1, 토2, 일1, 일2)
원하는 Session을 예약하세요. 활과 화살을 제공하며,
강습과 연습은 모두 무료입니다.

10분전 까지 도착하시기 바랍니다.

장소: 596 Hooksett Rd, Auburn NH 03032
예약: taewon.jin@Gmail.com, 603-205-6679
주관: KAYP Youth program, director Taewon Jin

