

김성균
변호사

160 main street
Stoneham, MA02180
781.438.6170
www.songkkimlaw.com

보스톤 코리아
BOSTONKOREA.com

백영주
부동산

주택 / 콘도
비즈니스 / 건물
617.921.6979
www.claspark.com

POSTMASTER: Send Address Changes to 161 Harvard Avenue, Suite 4D, Allston, MA 02134

전화: 617-254-4654, 팩스: 617-254-4210

ISSN 1554-6942

하버드 대학원생들 아시안 인종혐오 지도 제작

보스톤 인근에서만도 각종 아시안 인종혐오 20여건 한인 및 아시안에 경각심 일깨워, 주류 언론도 주목

(보스톤 = 보스톤코리아) 한새벽 기자 = 하버드대학 한인 대학원생들이 코로나바이러스(CORVID-19)사태 이후 발생하고 있는 아시안 대상 인종차별 및 혐오를 클라우드소스 구글지도로 만들어 화제다.

보스톤과 뉴욕을 중심으로 인종 혐오를 경험한 아시안 어메리칸들이 자신의 경험을 간단하게 올려 인종혐오 피해상황을 한눈에 볼 수 있게 한 클라우드소스 구글마이맵(crowdsourced Google My Map)은 보스톤 지역의 주요 언론으로부터 주목을 받고 있다



미국내 아시안 어메리칸들을 향한 인종혐오 사건 지도를 제작한 하버드대학 한인 학생들. 정지현 PhD, 과정 이보람씨(좌측)와 신경 과학 석사과정 최자영씨

지난 4월 6일 처음 만들어진 이 구글맵에는 약 40여건의 인종혐오 사실들이 적나라하게 드러나 있어 상당한 충격을 주고 있다. 지난 1월 우한에서 발생한 코로나바이러스가 세계 전역에 확산되면서 아시안들에 대한 무차별한 공격이 일상에서 현실화되고 있음을 한인들에게 깨닫게 해주고 있다.

한인들의 피해상황도 고스란히 드러나 있

다. 4월 4일 서머빌 소재뱅크오브아메리카 ATM에서 누군가가 마스크를 쓴 한인을 따라오며 “차이나노릇” 이라고 외쳤다. 렉싱턴에서는 사람들이 4명의 한인 가족을 계속 쫓아보았다.

심지어 신체적 위협을 가하는 혐오도 있었

다. 4월 5일 알링턴의 미닛맨 자전거도로에서 한 남성이 중국인 피해자에게 침을 뱉었다. 3월 26일 한 차가 차이나타운 식료품점에서 장을 보아 나오던 아시안 커플 차의 사이드 미러를 치고 지나간 사건이 이 맵에 기록되어 있다.

▶▶6면으로 계속

매사추세츠 한인회, 제2차 무료 마스크 18일 배포

한인교회, 종교단체 대상 마스크 무료 배포
한인회 긴급재정편성, 한인 동포단체들의 참여 독려

(보스톤=보스톤코리아) 장명술 기자 = 매사추세츠 한인회(회장 장우석)는 코로나바이러스(CORVID-19) 감염방지 및 극복을 위해 한인교회 및 종교단체를 대상으로 마스크를 무료로 배포한다. 2차 마스크 배포는 18일 토요일 한인회관 주차장에서 10-11시 사이에 시행된다.

한인회는 11일 핵심 사업체 및 근무직원들을 대상으로 240매를 배포한바 있다. 보스톤코리아 기사보도를 통해 신청 받은 결과, 핵심사업체 30개 업주 및 직원들이 신청했으며 한인회는 각 8매씩 배포했다.

18일 2차배포는 마스크가 급하게 필요한 한인동포들이 신속하고 고르게 받을 수 있도록 주요 한인교회 및 한인동포단체를 통해 빠르게 배포할 계획이다. 한인사회내 21개 교회 및 종교단체 관계자대표는 18일 한인회를 방 ▶▶5면으로 계속

이민법
상법
민·형사소송
이혼

성기주 변호사
Kiju Joseph Sung

617-504-0609
Cambridge Office
929 Massachusetts Ave.
Cambridge, MA 02139
www.lookjs.com

law@lookjs.com

보스톤 코리아

코로나 사태
여러분과 함께
이겨나가겠습니다

애나 정
최고의 전문가에게서
최상의 부동산 서비스를
제공 받으시기 바랍니다.

부동산 전국 1위
주택 · 콘도 · 비즈니스 · 빌딩 · 렌트
MA, NH, Korea licensed
Multi - Million Dollar Guild
CLHMS, CRS, CIPS, SRES, ABR
617.780.1675
anna@bostonpremierrealty.com

Residential
Commercial
Business
Investment
Property Management

PREMIER REALTY GROUP
REAL ESTATE

경험과 전문성으로 여러분의 소중한 자산을 책임지겠습니다

WWW.BOSTONPREMIERREALTY.COM

나원태: 617.642.3156
won@bostonpremierrealty.com

21 CENTURY 21

주택 | 콘도 | 커머셜
성실껏 도와드리겠습니다

아일린 박
CENTURY 21 REALTOR

www.BostonParkRealty.com
Tel: 617.935.3241 | 카카오톡: Eileen0311
Email: EileenBostonRE@gmail.com

집단 면역만이 코로나바이러스의 유일한 해법

철저한 사회적 거리두기만으로 해결 안돼 점차적인 면역력 확보위해 거리두기 완화해야

(보스톤 = 보스톤코리아) 한새벽 기자=코로나바이러스를 끝내려면 현재의 사회적 거리두기를 완화해야 한다는 주장이 제기됐다. 노스이스턴 대학의 언론학과 제프 호위 교수는 하버드대 교수들의 연구를 인용, 미국민의 60%가 면역력을 갖는 집단 면역력 형성이 유일한 해법이라며 향후 정책의 변화를 주장했다.

하버드 감염병학자 마크 립스티치와 요나탄 그래드는 일련의 논문을 통해 간단하지만 공포스런 이론을 제시했다. 코로나바이러스는 한 사람이 감염됐다면 다른 3명에게 바이러스를 전파시킨다. 이 질병을 꺾기 위해서는 두사람은 반드시 면역이 되어 있어야 한다. “한사람이 한사람만 감염시킬 수 있다면 결코 창궐할 수 없다” 는 것이다. 즉 60%의 집단 면역력이 있어야만 종식된다.

이 같은 면역을 확보하기 위해서는 두가지 방법밖에 없다. 백신을 접종하든 아니면 바이러스에 감염

노출을 통해 면역을 확보하는 것이다. 백신이 없는 상황이라면 대부분의 사람들이 바이러스에 노출되어야 하고 수없이 많은 사람들이 면역력을 획득하는 과정에서 죽어야 한다.

60%의 면역력 확보하기 위해서는 매사추세츠 인구 중 4백50만이 면역력이 있어야 한다. 매사추세츠 주 등 미국내에서 지금까지 취한 가장 중요한 정책은 병원의 수용한계를 넘치지 않도록 하는 것이었다. 따라서 강력한 사회적 거리두기 정책을 선택했다.

그러나 호위 교수는 이 같은 감염 확산 방지정책은 아주 적은 감염율로 이 사태를 종식할 수 있다는 환상을 만들고 있다고 지적했다. 사회적 거리두기를 더 잘할수록 향후 감염자가 더 폭증하게 된다는 것이다.

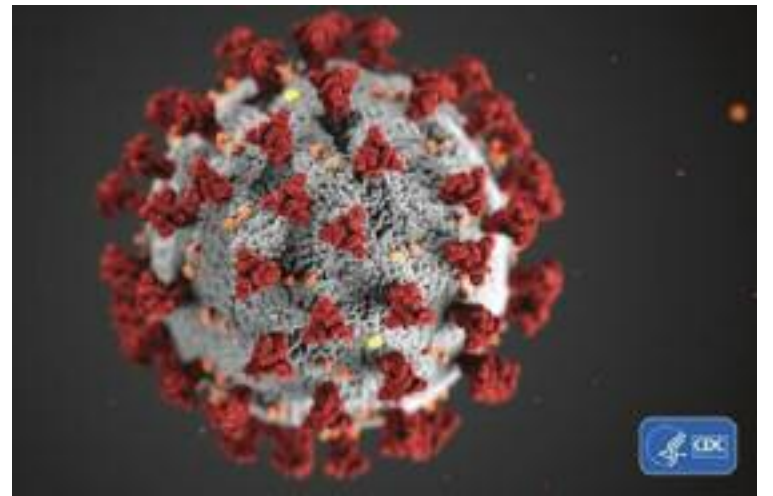
싱가포르의 지난 몇 달간 바이러스를 차단에 성공한 것처럼 여겨졌다. 이 도시국가는 현재 한달 간의 락다운을 실시하고 있다. “그들은 초기에 질병을 차단하는데 뛰어

났다. 그러나 그들이 했던 방법은 대부분의 인구가 여전히 감염이 가능하다는 것을 보장해놓는 것이었다. 그래서 지금은 다시 확진 감염의 증가를 경험하고 있다” 고 그래드는 지적한다. 단지 고통을 늦추는 것일 뿐 결코 끝낼 수는 없다는 것이다.

그러나 단순한 집단면역력의 전략도 비난의 도마에 올랐다. 보리스 존슨 정부는 코로나바이러스가 영국인들 사이에 빠르게 퍼지고 지나가도록 하는 전략을 선택했다. 뚜렷한 대책없이 약자만 쓰러지게 하는 이 정책은 생각은 마치 월스트리트에서 일부 부자들의 주식 포트폴리오를 보호하기 위해 사회의 약자들을 희생토록하는 협상같은 아이디어로 바로 목살당했다.

그럼에도 집단면역은 장기적으로는 유일한 전략이란 점은 여전히 변하지 않는다. 남은 질문은 어떻게 책임있게 이를 실천하는가 하는 문제라는 게 립스티치와 그래드의 설명이다.

립스티치와 그래드의 발견 중의 하나는 사실 느슨한 격리가 강력한 사회적 거리두기보다는 효과적이지 않지만 더 좋은 결과를 낼 수 있



코로나바이러스를 끝내려면 현재의 사회적 거리두기를 완화해야 한다는 주장이 제기됐다. 노스이스턴 대학의 언론학과 제프 호위 교수는 하버드대 교수들의 연구를 인용, 미국민의 60%가 면역력을 갖는 집단 면역력 형성이 유일한 해법이라며 향후 정책의 변화를 주장했다

다는 점이다. 확진자 수를 억제해서 증가곡선을 평행하게 하는 것보다 인구층은 다시 정상적인 사회활동을 하게 하는 기간을 가진 후 다시 사회적 거리두기에 들어가는 완만한 면역정책을 선택해야 한다는 것이다.

광범위한 테스트 능력이 자리잡고 병원들이 코로나바이러스 치료에 필요한 자원들을 보유하게 되면 현재 허용하는 것보다 더 많은 감염 노출을 허용하는 정책을 선택해야 한다는 주장이다. 단지 영국과 달리 이를 조심스럽고 철저하게 진행해

야 한다는 것이 전문가의 지적이다. 치료제의 개발은 이 같은 진행을 더 앞당길 수 있다. 그래드 교수는 “치료제의 개발은 우리의 접근 방법을 바꿀 수 있다” 고 말한다. 현재 4개의 치료제가 FDA의 승인을 받아 임상실험 중에 있다. 이 중의 한 치료제만 성공하면 병원에 입원 기간을 단축할 수 있다. 이는 중환자치료가 가능 병상을 대폭 늘릴 수 있고, 수많은 사람들을 다시 직장에 복귀하며 놀 수 있도록 만들 것이다.

hsb@bostonkorea.com

<진료 과목>
 * 일반 치과 * 잇몸 질환 치료
 * 신경 치료 * 보철 전문
 * 보복스&필러

주요 보험
 Delta, BCBS, Aetna,
 Cigna, MetLife,
 MassHealth,
 etc.

케임브리지 덴탈

큰 웃음을 드립니다

Cambridge Dental Associates
 126 Inman Street
 Cambridge, MA 02139
 (617) 492-8210
 한국어 진료 상담 가능

**형사법
 상법/회사법
 유언장/ 상속
 민사법
 부동산법**

스티븐 김 변호사
 보스톤 검사 경력
 (Steven S. Kim)

617.879.9979
 stevenkimlaw.com

The Law Office of Steven S. Kim
 2001 Beacon Street, Suite 101,
 Boston, MA 02135
 Steven@stevenkimlaw.com

소상공인 재난구호대출 PPP 바닥났다

(보스턴 = 보스턴코리아) 한세벽 기자 = 코로나 바이러스로 타격을 입은 중소기업들을 위한 재난 구호대출 급여보호프로그램(PPP)이 15일 오후 모두 바닥난 것으로 알려졌다.

미 중소기업 (SBA)은 14일까지 1백40만여 업체의 신청서를 승인했다고 밝히고 이는 총 3천10억달러에 달하는 금액이 이미 대출 기관으로 배분됐다. 이 금액은 대출 기관에 넘어간 돈이며 아직 중소기업들에게 대출된 금액이 아니다.

케어스법(Cares Act)에 의해 중소기업대 배당된 총 금액은 3천4백90억달러다. 지난 4월 3일 대출신청을 받기 시작해 10여일만에 3천억달러가 나갔다. 하루 평균 300억달러가 승인 된 것을 계산하면 15일 모두 소진될 것이라는 것이다.

실제로 상당수의 이민자 및 저소득 소기업은 이제 신청을 마쳤거나 현재 신청 중인 경우가 많다. 이들은 코로나바이러스로 인해 생계에 커다란 타격을 받고 있는 경우가 많아 연방 정부와 의회의 관심이 절실하다고 애드버킷들은 호소하고 있다.

공화당은 지난주 추가 중소기업을 2천500억 달러 자금조성을 추진했었다. 그러나 민주당 측은 중소기업 뿐만 아니라 주 및 지방정부 그리고 병원들에 대한 지원 기금까지 함께 마련하기를 주장해 합의에 이르지 못했다. 15일 척슈머 상원 민주당 원내대표와 스티븐 므누신 재무장관은 보좌관들을 동석한 가운데 회의를 가져 조만간 추가 기금이 승인될 것으로 보인다.

급여보호프로그램(PPP)은 한달 평균 급여금

액의 2.5배까지 소상공인들에게 최대 1천만불까지 대출해주는 프로그램이다. 추후 2개월동안 급여, 렌트 유틸리티 등으로 사용될 경우 대출을 사면해준다. 나머지 금액은 2년 1%의 이자율로 상환해야 한다.

연방 정부는 중소기업들이 신청한 당일날 대출금을 신속하게 받을 것이라고 했지만 여러가지 난제로 인해 대출은 10여일이 지나도록 이뤄지지 않는 경우가 속출하고 있다. 대출기관은 해당 고객에게만 대출을 하고 있으며 SBA 웹사이트는 한동안 먹통이 되기도 했었다.

한편, 중소기업들에게 최대 1만불까지 비상그랜트로 승인해주는 경제손실재난대출(EIDL) 또한 자금이 곧 바닥날 것으로 알려졌다.

미 독립커뮤니티뱅크의 폴 머스키씨는 “대출의 지연된 처리 절차는 특히 팬데믹으로 인해 거의 큰 충격을 입고 생존에 힘들어하는 소기업들에게 특히 많은 어려움을 안겨 줄 것”이라고 지적했다.

대출 신청에 대해 “현재 진행중”이라고 하며 소기업들에게 연방 기금을 승인이 날 때까지 기다려야 한다고 이야기하는 것이 최악의 일”이라고 머스키씨는 말했다.

보스턴비즈니스저널에 따르면 매사추세츠주내에서는 14일 현재까지 2만7천여 사업체에 70억7백만달러에 달하는 PPP대출이 승인됐다. 한 업체 평균 대출 금액은 25만9천불이었다.

hsb@bostonkorea.com



급여보호(PPP) 프로그램의 \$349 Billion 자금이 모두 바닥난 상태에서 여전히 매사추세츠 소상공인들의 PPP신청을 받고 있는 이스턴뱅크. 이스턴뱅크는 고객이 아니어도 PPP 신청을 받아들이는 은행이다.

SBA EIDL 1만5천불씩 사업체에 배분 상공회의소 의회에 보낸 편지에서 밝혀

(보스턴 = 보스턴코리아) 편집부 = 경제손실재난대출(EIDL)은 각 신청자들에게 긴급구호그랜트 최대 \$10,000에 더해 최대 \$15,000씩 배분하게 될 것이라고 미상공회의소(U.S. Chamber of Commerce)가 12일 밝혔다.

상공회의소 수잔 클락 회장은 12일 미의회에 보낸 공개서한에서 중소기업청(SBA)이 중소기업들에게 이 대출이 배분될 것이라 알렸다고 밝혔다. 상공회의소는 이 서한에서 “제한된 경제구호자금이 수많은 일선 중소기업에 전달되기에는 불충분하다”고 적었다.

연방 정부의 또 한가지 주요 구호자금인 급여보호프로그램(PPP)은 이미 자금의 한계에 봉착하고 있다며 클락 회장은 연방 의회에 “빨리 신규 기금을 갱신해 미 전역의 중소기업의 생존을 보호해

달라” 고 이 서신에서 밝혔다.

100억달러의 EIDL프로그램은 코로나 바이러스로 어려움을 겪는 중소기업이 비급여 비용 및 사업 재건 비용을 충당할 수 있도록 하는 의도에서 만들어졌다. 중소기업은 빠른 경우 지난 3월 16일부터 최대 \$2000,000을 대출할 수 있는 EIDL을 신청하기 시작했으며 1만불은 비상그랜트로 즉시 대출하도록 했었다. 상공회의소에 따르면 전형적인 EIDL 대출신청 금액은 \$200,000였다.

EIDL프로그램 신청자는 \$10,000의 긴급구호 그랜트는 EIDL대출의 승인 여부와 상관없이 받게 된다. EIDL 최대 \$10,000을 받고 PPP대출 까지 받게 되면 이 대출에서 최대 \$10,000은 그랜트 전환에서 제외된다.

bostonkorean@hotmail.com



SAT Plus Spring Schedule 2020

3/21 - 5/30(saturdays)

Class	Time
MATH IIC(SATII)	9:00 AM - 11:00 AM
CHEMISTRY(AP/SATII)	11:30 AM - 1:30 PM
BIOLOGY(AP/SATII)	2:00 PM - 4:00 PM
MATH IC(SATII)	5:00 PM - 7:00 PM

SAT Plus Summer Schedule 2020

Class	Time
SAT I prep	8:00 AM - 12:00 PM 7/6 - 7/24(Monday-Friday)
SAT I prep	8:00 AM - 12:00 PM 8/3 - 8/21(Monday-Friday)
Afternoon sessions	To be announced

SAT I 및 SAT II 준비 전문학원

SATPLUSTUTORING.COM

TEL: 781-398-1881

393 Totten Pond Rd #101, Waltham, MA 02451



Rocky Hill School 과학 및 수학교사
Disciplinary Committee
MIT 생물학 학사학위
Who's Who Teachers of America
-1982년 선출
Tandy Award Finalist
수학 및 과학분야 우수교사 선정
제1회 (보스턴 SAT I 및 SAT II) 개인교수

“항상 Tutoring이 가능합니다!!”

English Writing, Biology, History, Chemistry, Math, Physics

10년 이상의 지도경력으로 우수한 학생을 배출하신 헌심한 선생님이 항상 지도하시고 계십니다.

주지사 매사추세츠 주민들 마스크 착용 권고

매사추세츠 연속 신규 확진자 2천건 이상, 누적 확진자 2만건 넘어

(보스톤=보스톤코리아) 한새벽 기자 = 매사추세츠 찰리 베이커 주지사는 외출시 공공장소에서 반드시 마스크를 착용하라고 10일 권고했다. 보스톤시 월시 시장은 지난주 마스크 착용권고를 했으나 주 전체 차원의 권고는 없었다.



찰리 베이커 주지사도 10일부터 공공장소 마스크 착용을 권고한 이후 식품점을 방문하는 사람들의 마스크 착용이 늘었다

주지사는 매일 갖고 있는 코로나 바이러스(CORVID-19) 브리핑에서 연방 정부의 가이드에 따른 보건부의 권고 사항이라며 “사회적 거리두기를 안전하게 준수할 수 없을 때 공공 장소에서는 마스크를 끼거나 얼굴을 가릴 것을 권고한다” 고 밝혔다.

주지사는 “마스크 착용이 당신을 다른 사람으로부터 지키고 또 다른 사람들도 당신으로부터 지켜줄 수 있다” 고 말하고 “제발 집에 머물기를 바라며 정말 어쩔 수 없을 경우에만 외출하라” 고 당부했다.

베이커 주지사는 부활절 일요일에 집에 있는 것은 특별히 더 힘들 것이라고 하면서 그는 지난 50년간 부모님들과 함께 부활절을 보내지 않는 것은 이번이 처음이라며 눈물을 글썽였다.

한편, 매사추세츠 주의 코로나 바이러스 감염은 더욱 더 치열하게 확산되고 있다. 9일에 이어 10일에도 2천건이 넘는 2,033명의 신규확진자가 발생했으며 매사추세츠 누적 확진자는 총 20,974명이었다. 주 보건부는 10일 총 741건의 진단검사를 실시했고 누적 검사 건수는 102,372 건이었다. 10일 96명이 사망, 총 누적 사망자도 599명이었다.

검사 수가 많아지는 것은 주내 코로나 바이러스 감염이 그만큼 창궐해 있다는 점을 반증하는 것이며 이 같은 시점에 마스크 착용은 필수적인 요소인 것으로 보인다.

베이커 주지사는 현재 (감염 예측

) 모델은 주내 코로나 바이러스 감염자 수가 약 4월 20일 정도 정점을 이루며 정점에는 신규확진자 2,500명이 매일 발생할 것이라고 밝혔다. 이전에 매사추세츠 정점은 4월 15일 정도였으며 약 5일에서 1주일 정도 늦어졌다.

주지사는 매사추세츠 코로나 바이러스 사망률은 2.7퍼센트 정도이지만 “현재 사망률이 점차 높아져가고 있으며 외국의 사례보다 훨씬 높아지고 있다” 우려를 표하고 이럴 때일수록 더욱 청결유지와 방역에 관심을 쏟아야 한다고 말했다.

hsb@bostonkorea.com



옥타 경제인협회 마이클리 부회장이 올스턴 지역의 한인사업체들에게 배부될 마스크를 보스톤코리아에 16일 전달했다

OKTA 경제인 협회 주정부에 마스크 기부

주요한인 사업체에는 무료 배부도 올스턴지역 보스톤코리아에서 픽업 가능

(보스톤=보스톤코리아) 한새벽 기자 = OKTA 경제인 협회 보스톤 지부(회장 장진섭)가 마스크 1천3백장을 매사추세츠 주정부에 16일 기부했다

옥타보스톤지부는 중국 소재 옥타경제인협회 소속 지부장의 도움으로 마스크 2천300장을 공급받아 개인보호장비가 필요한 주정부에 전달하는 한편, 나머지 1천장을 핵심 한인사업체들에게 무료로 배포하고 있다.

장진섭 회장은 “KN95 마스크 300여장을 비롯한 마스크 1300장을 매사추세츠 주정부의

의료진 및 구호대원들에게 기부했다” 며 “특히 보스톤의 경찰들이 1주일동안 1개의 마스크를 사용한다는 이야기에 너무 안타까웠다” 고 전했다.

옥타 보스톤지부는 1천장을 옥타회원 업체와 한인업체들에게 무료로 배포 중이다. 올스턴 지역의 한인 사업체로 현재 영업을 계속하고 있는 레스토랑 중 마스크가 필요한 업체는 보스톤코리아(617-254-4654)에서 마스크를 배부 받을 수 있다.

hsb@bostonkorea.com

나쁜 치아를 만났다면
좋은 의사를 만나야 합니다.

진료과목
일반치과
신경치료
잇몸질환치료
보철전문
보복스&필러

주요 보험
Delta, BC/BS,
Aetna, Cigna,
MetLife, etc...

한국인
진료 상담 가능
응급치료 가능

617.871.1482
Cambridge Dental Annex

Tel 617.871.1482
Fax 617.871.1483

서울장터

SEOUL JANGTEO

서울 유명호텔의 중화요리 Chef 를
초빙하여 뛰어난 맛으로 보답합니다.

깊은맛의 국밥은
오랜 향수를 달래줍니다.

대표메뉴

- 순대국밥
- 돼지고국밥
- 소고기국밥
- 짜장면/짬뽕
- 탕수육/깐풍기
- 양장피/팔보채

151 Brighton Ave. Allston, MA 02134 | (617) 254-2775
(구) 북경 in Allston

매사추세츠 한인회, 제2차 무료 마스크 18일 배포

▶▶1면에 이어서

문, 마스크를 수령할 수 있다. 추후 단체들은 자체적으로 마스크를 배포할 수 있다.

한인회에 따르면, 약1000장 규모의 마스크를 한인들에게 배포할 예정이며, 1차에 배포된 마스크를 제외하고 남은 잔량 640매, 그리고 추가로 도착한 마스크 180매를 이번에 필요한 동포들에게 전달한다.

구비하고 있는 마스크 종류는 KF94와 KN95, 그리고 서지컬(의 사용) 마스크다. 한인회는 이에 그치지 않고 3차구매 및 배포도 잔존 예산에 기부금을 더해 신속하게 진행할 예정이다. 3차 배포는 유학생들 및 해당 지역사회를 위주로 이뤄질 전망이다.

장우석 회장은 “배포할 수 있을 만큼의 마스크 수량이 확보되면, 지체없이 바로 마스크가 없어 혹은 부족해서 어려움을 겪는 한인동포들에게 배포되도록 최선을 다하겠다”고 말했다. 이번 한인회에서 배포하는 마스크는 장회장 본인의 기부와 한인회의 재원을 통해 마련됐다고 한인회 측은 밝혔다.

이충현 부회장은 “몇몇 동포들이 마스크 제공 출처를 문의하는 분들이 있었는데, 대한민국정부나 매



11일 우번소재 한인회관 옆 주차장에서 마스크를 배포하고 있는 장우석 회장과 박찬모 사무총장

사추세츠 주정부가 아니라, 한인회장과 한인회에서 주문하여 매입하는 것임을 알려 드린다. 아울러, 다른 한인동포단체에서도 많은 물량(3만장, 10만장 등)을 준비하고 있다는 훈훈한 소식이 들리고 있으니, 조만간 많은 수의 마스크가 우리 동포들에게 배포가 되리라 기대하며, 그 공백을 우리 한인회가 최대한 채워드리고자 한다”고 밝혔다.

총 21개 종교 단체

한미노인회, 보스톤한인교회, 새빛교회, 다문화선교회, 나사렛교회, 밀알교회, 비전교회, 케임브리지한인교회, 성요한교회, 보스톤한인성당, 북부보스톤교회, 문수사, 보스톤장로교회, 우스터한인연합감리

교회, 시온교회, 갈보리교회, 스프링필드제일교회, 스프링필드한인장로교회, 엠허스트교회, 은혜교회, 선교교회 등이다.

*이외 단체는 문의 통해 신청해 주시면 3차 구매 및 배포시에 전달하도록 최선을 다하겠습니다.

마스크 수령 방법: 2차배포 4월 18일 토요일 오전 10시 ~11시 (혹은 별도 안내)

한인회관(13 campbell st woburn ma 01803) 옆 주차장에서 차량에 탑승하신 채 수령하면 됩니다.

문의 : 이메일 masskorea-n@gmail.com 또는 한인회 대표번호 617-340-9899 (문자전송만 받음) editor@bostonkorea.com

아동 교육가 윤의조 여사 별세

(보스톤=보스톤코리아) 편집부 = 평생을 아동 교육자로 헌신한 윤의조 여사(교수) 4월 4일 오후 3시에 숙환으로 미국 플로리다주 세인트 피터스버그(St. Petersburg)에서 가족들이 지켜보는 가운데 별세했다. 향년 92세다.



고윤의조 여사

퀸지영생장로교회에서 은퇴한 박상근 목사의 사모로서 헌신한 윤 여사는 50년대 많은 아동들에게 피아노를 개인지도 하였고 60년대에 대구 지역의 많은 교회 유치원들을 설립했다. YMCA 어린이합창단을 창립, 지도했고, 지휘를 맡아 어린이합창단 대회에서 최우수상을 받기도 했다. 또 동요작곡을 발표하기도 했다.

이화여대 대학원에서 유아교육과 아동음악을 전공한 후 고향 대구 계명대학 모교에서 보육과 교수로 재직한 한국 유아 교육 개척자이기도 하다. 윤 여사는 1976년 미국 도미후 플로리다주립대학교에서 유아교육을 연수한 후 교회 유아교육에 전념해왔

다. 윤 여사는 뉴욕의 최초 한인교회인 '뉴욕 한인교회'를 창립한 평양 서문밖 교회 임종순 목사의 여동생인 고 임후삼 사모와 고 윤영문 목사 사이에서 태어난 딸이다. 퀸지영생장로교회 은퇴 목사인 박상근 목사의 부인이기도 하다. 박목사와의 슬하에 아들 박요한 목사, 딸 박은주 약사 그리고 6명의 손자들을 두었다.

남편 박상근 목사에 따르면, 평소 예민하고, 추진력과 겸손함을 동시에 겸비한 윤 여사는 오래 동안 살아온 매사추세츠 보스톤 근교 웨일랜드에 안치될 예정이다. 연락처는 박상근 목사 (508-315-9911)

bostonkorean@hotmail.com

서울설령탕

한식 세계화의 종갓집이 되겠습니다

1245 Commonwealth Ave. Allston | 617.505.6771

다가오는 봄, 서울설령탕의 피자, 족발, 보쌈, 수육과 함께 각종 주류를 즐기세요!

서울설령탕 In Allston
1245 Commonwealth Ave, Allston
617.505.6771
SeoulBeefSoup.com

서울 on Beacon Hill
155 Cambridge St, Boston
617.873.8880
SeoulFoodBoston.com

가주 순두부

캔모어 지점 그랜드 오픈

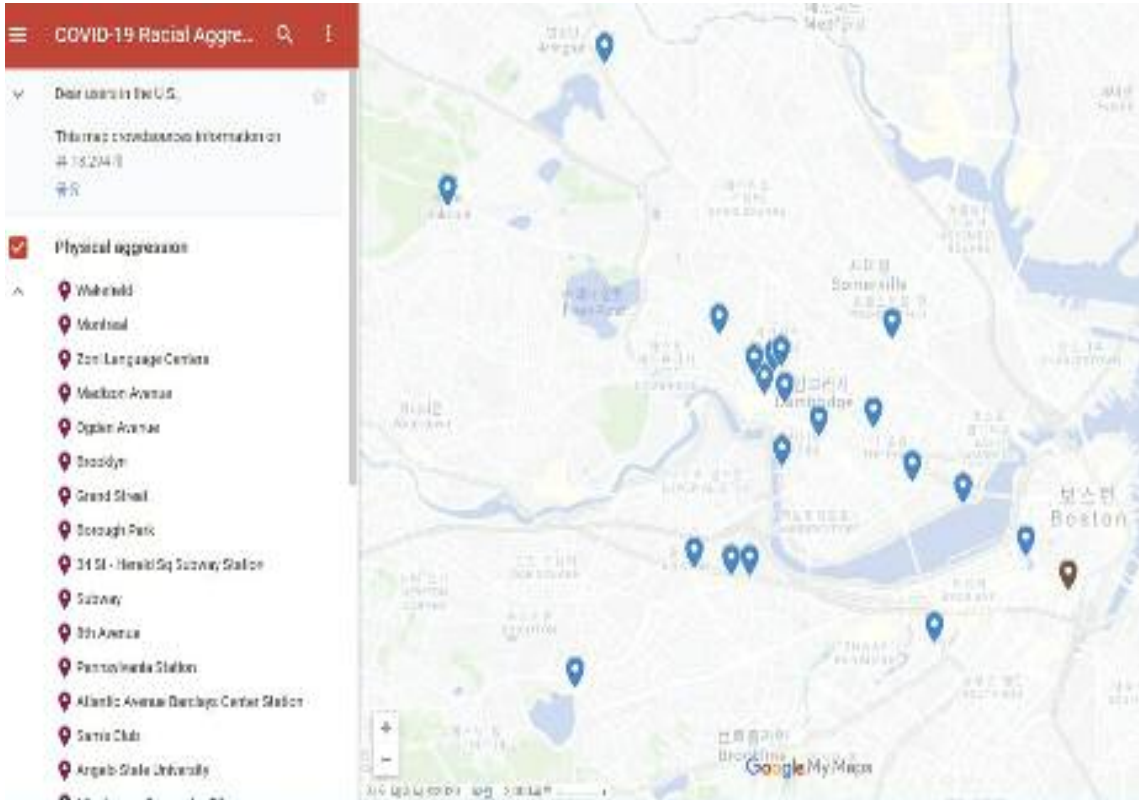
영업시간 : 오전10시 ~ 밤10시까지

Korean Gourmet Food

2013, 2014년 보스톤 매거진 선정 한식 1위

캔모어 지점
636 Beacon St.
Boston, MA 02215
(617) 936-4252

얼스톤 지점
56 Harvard Ave.
Allston, MA 02134
(617) 208-8540



하버드 대학원생들이 만든 아시안 인종혐오 지도. 매사추세츠 지역에서만도 20여건이 신고되어 있다

하버드 한인 대학원생들 아시안 인종혐오 지도 만들어

▶▶1면에 이어서

이 구글맵은 하버드 정치학과 PhD 이보람씨와 신경과학을 전공하고 있는 최자영씨가 공동으로 만들었다. 개인적 인종차별 경험이 이 맵을 만들게 된 계기가 됐다. 이보람씨는 이메일 인터뷰에서 “제가 3월 말, 4월 초에 캠브리지에서 두 번 인종차별적인 발언을 들어서 시작하게 되었다” 고 밝혔다.

이씨는 보스톤글로브와 인터뷰에서 “지난 6년동안 케임브리지에 살아왔지만 이정도의 많은 (아시안에 대한) 인종혐오는 처음 경험한다” 고 밝혔다. 이씨와 최씨는 이 구글맵을 통해 인종차별에 대한 경각심을 높이고자 한다고 밝혔다. 또 “이런 일을 겪으신 분들이 스스로를 자책하기보다는, 이 일을 커뮤니티 멤버

들과 공유함으로써 극복할 수 있는 플랫폼을 제공하고 싶었다” 는 것이다.

이 지도에는 피해를 당한 사람들이 인종차별이나 혐오내용을 구글 양식에 날짜와 사건 내용을 등을 기술하면 지도에 표시가 나타난다. 피해자의 신원 등은 이곳에 나타나지 않는다. 이 구글 양식은 이후 경찰에게 신고했는지, 마스크를 착용중이 있는지, 국적이 무엇인지 등을 묻고 있다.

마스크 착용을 묻는 것은 인종혐오의 원인을 마스크 착용에서 찾는 것이 적합한 방법이 아님을 지적하기 위해서다. 실제로 지도에 기록된 사건은 마스크 착용과는 크게 상관관계가 존재하지 않는다.

이씨와 최씨는 당초 보스톤지역만의 인종차별을 기록하려 했지만 뉴욕에 있는 사람들의 제보도 이어져 뉴욕까지 범위를 확대했으며 현재는 몬트리올 텍사스까지 포함되어 있다.

이들 정보는 구글 설문지로 접수된 제보가 대부분이며 이씨와 최씨가 한인 신문 등에 보도된 중대범죄들을 함께 기록해 놓은 것도 있다. 이들 내용을 모두 자세히 기술해 놓아서 어떤 경로로 만들어진 정보인지 정확하게 확인할 수 있다.

이 구글맵은 보스톤글로브와 보스톤 TV채널 25 등에서 보도하는 등 미국 언론들이 관심을 보이고 있다.

hsb@bostonkorea.com



올스턴에서 마스크를 착용하고 있는 아시안들. 백인들의 혐오는 마스크 착용과는 큰 상관성이 없는 것으로 나타났다

총영사관, 코비드-19 관련 한인들 신변안전 유의 당부

(보스톤 = 보스톤코리아) 편집부
= 보스톤 총영사관은 코로나바이러스(CORVID-19) 확산과 관련된 미국내에서 인종혐오 범죄가 급증할 가능성이 있다고 보고 한인들 신변안전에 유의를 당부했다.

최근들어 아시안을 상대로 한 인종 혐오 범죄들이 증가 추세에 있다. 뉴욕에서는 지난 2월 5일 흑인 남성이 마스크를 착용한 중국계 여성을 폭행했으며, 3월 10 일에는 흑인 여성이 마스크를 착용하지 않았으며 폭행하는 2건의 사건이 발생했다.

LA에서도 지난 2월 15일 고교생들이 아시아계 학생(16세)을 코로나 바이러스 감염자라며 구타하고 괴롭혀 피해자가 병원 입

원하는 사태가 발생했다. 텍사스에서는 3월 14일 한가해자가 6세와 2세의 유아가 있는 아시아계 가족을 공격하는 사건이 발생했다.

FBI는 지난 2003년 사스 확산 시 인종혐오 범죄 발생 전례에 따라 향후 1~3개월간 금번 코로나19로 인한 인종혐오 범죄가 급증할 가능성이 있다고 판단하고 있다.

총영사관은 이와 관련, “우리 국민, 동포 여러분께서도 인종혐오 범죄 피해에 각별히 유의하여 주시고, 긴급상황 발생시 주보스톤총영사관 사건사고 당직전화(617-264-0404)로 연락주시기바란다” 고 당부했다.

bostonkorean@hotmail.com

이명원 회계사
한국 공인 회계사
미국 공인 회계사

MW LEE, CPA P.C. 대표
호연회계법인 국제조세 본부장

(전) 삼일회계법인 근무
(전) 한국 공인회계사회 세법 강사
(전) Rucci, Bardaro & Barrett P.C. 근무

617.455.8073
mwl@mwleecpa.com
1318 Beacon St. #12(right)
Brookline, MA 02446

공인 회계사

정진수
CPA / MBA

개인 및 사업체 세무보고

- ▶ IRS문제 상담 및 해결
- ▶ 사업체 법인 설립과 해체
- ▶ 회계처리 및 감사
- ▶ 경영진단 및 절세 상담
- ▶ 용자 상담 및 재무자료 작성
- ▶ 급여(Payroll)서비스

TEL 781-849-0800, 508-580-3946 (한인전용)
FAX 781-849-0848
220 Forbes Rd., suite 206, Braintree, MA, 02184

공인 세무사 김창근

미 연방정부로부터 공인된 세무전문가
Licensed to Practice Before the IRS

- 개인 및 사업체 세무보고
- 사업체 법인 설립과 해체
- 경영진단 및 절세 상담
- 회계성리

TEL: (781)935-4620 FAX: (781)935-4187
165-M New Boston St., Suite 278, Woburn, MA 01801

아시아인 증옴 지도 만든 하버드 대학원생 이보람씨와 1문 1답

1. 이 크라우드소스 구글맵을 만들게 된 이유는 무엇인가?

제가 3월 말, 4월 초에 케임브리지에서 두 번 인종차별적인 발언을 들어서 시작하게 되었다. 두 번 모두 짧은 구두 혐오 발언이었고 경찰에 신고할 정도는 아니라고 생각했지만, 나중에 더 큰 중대 혐오 범죄로 이어질 수 있다고 생각했다. 자영씨와 논의하다 프로젝트를 시작하게 됐다.

우린 둘 다 미국에서 자라지 않은 국제학생 신분이고, 특히 미국에 온 지 얼마 안되는 이민자나 방문자의 경우 경찰이나 관계 기관에 제보하기 어렵다는 것을 잘 알고 있다. 그래서 이런 중대 범죄의 기준에 미치지 못하는 사건들이 특히 이민자 사회에서는 공론화되지 않고 지나가게 되기 더 쉽고 여긴다. 물론 우리가 만든 지도가 경찰조사(Police report)나 혐오범죄추적(Hate crime tracker)과 같은 공신력 있는 정보를 제공하는 것은 아니지만, 아시아계 거주자에게 도움이 될 수 있는 인종차별에 대한 정보를 제공하고 싶다는 생각에서 시작했다.

2. 구글맵을 통해 어떤 효과를 기대하시는지?

우선 코로나로 인한 인종차별에 대한 경각심을 높이는 것이 저희의 주요 목적이다. 또, 이런 일을 겪으신 분들이 스스로를 자책

하기보다는, 이 일을 커뮤니티 멤버들과 공유함으로써 극복하실 수 있는 플랫폼을 제공하고 싶다. 자영씨는 다른 인터뷰에서 아시아인들이 마스크를 쓰는 것이 익숙하지 않은 비아시아계 사람들로 부터 혐오범죄를 조장한다는 담론이 있었지만 맵에 기록된 사건들을 보면 마스크를 쓰고 안쓰고의 차이가 별로 없다는 것이 확인된다. 따라서 희생자들의 마스크를 쓰는 행동에서 그 원인을 찾는 것은 적합한 방법이 아님이 드러나고 있다.

3. 일반인들이 어떻게 이 구글맵을 쉽게 이용할 수 있는지?

우선 제보하고 싶으신 분들은 저희가 지도 페이지에 심어놓은 설문지로 제보를 주시면 된다. (링크 : <https://forms.gle/hbyyUSAVBmGBAco38>) 보실 때에는 지도 페이지 (<https://www.google.com/maps/d/u/0/viewer?mid=1g1kxFljib-DxDtM1OeghT4HwJgi3AgVcZ&ll=40.467501609154404%2C-97.2140248&z=5>) 로 들어가면, 왼쪽 바에 제보 리스트가 나와있다. 하나 하나 클릭하시면 사건들의 내용이 기록되어 있다.

4. 흑이 통계자료를 주별 또는 월별로 발표하실 계획이 있으신지?

아직 시작한 지 얼마 안되어서 그런 계획은 없습니다만, 논의해



아시아인 증옴 지도 만든 하버드 대학원생 이보람씨

보겠습니다. 5. 보스턴 뿐만 아니라 뉴욕, 몬트리올, 텍사스 등지에서도 신고가 접수되고 있는 것을 봤다. 그쪽에서 참여의사를 밝혀온 것이지?

우선 두 가지 트랙으로 정보를 업데이트 하고 있다. 첫째는 구글 설문지로 접수된 제보이고 몬트리올, 뉴욕 일부는 설문지 제보로 들어온 경우이다. 두번째는, 저와 자영씨가 지역 뉴스 미디어나 특히 한인 신문 등에 커버된 중대범죄들을 기록해 놓기도 했다. 뉴욕의 대부분의 경우와 텍사스 사건이 이 카테고리에 해당된다. 뉴스 미디어로 저희가 찾은 사건들은 저희가 어디서 이 사건을 찾았는지 뉴스기사 링크를 함께 기록해 뒀기 때문에, 제보인지 미디어에서 찾은 것인지 쉽게 아실 수 있다.



그레이트보스턴법률서비스(GBLS) 실직급여 도움

코로나바이러스/코로나19로 인한 실직 · 실업 실직 급여 온라인신청, 거절 및 문제 발생시 무료 지원

(보스턴 = 보스턴코리아) 한새벽 기자 = 비영리단체인 그레이트보스턴 법률서비스(이하 GBLS)가 실직, 실업, 또는 근무시간이 감소된 한인들의 실직급여 신청을 무료로 돕는다.

매사추세츠에서 가장 빠르고 확실하게 실직급여를 신청하는 방법은 매사추세츠 주정부 웹사이트에서 실직급여를 신청하는 것이다. 다만 온라인 신청은 자세한 신청방법이 PDF로 나와 있지만 영문으로만 제공되며 스마트폰이나 테블릿으로 신청이 어렵다.

코로나바이러스(CORVID-19)로 인해 실직했거나 근무시간이 감소한 한인들 중 영어의 언어장벽 등으로 어려운 경우 GBLS(Greater Boston Legal Service)에서 도움을 받을 수 있다.

신청은 (617) 603-1639로 전화해 음성 메시지에 이름, 전화번호, 그리고 "I speak Korean" ("아이 스피크 코리아인," 한국어 요청)을 남겨두면 한국어가 가능한 요원의 도움을 받을 수 있다.

GBLS 펠로우인 알렉산더 밀배씨

에 따르면 일반적으로 메시지를 남기고 2-3일 내에 GBLS에서 전화해 신청을 도울 수 있다. 알렉산더는 "모든 것이 자원봉사자의 수와 도움 요청 전화 수에 따라 결정된다. 현재 히스패닉 신청자들이 많아 히스패닉 언어의 경우 많이 밀려있지만 중국어 신청자들은 비교적 적어 소폭 신청자들이 밀려 있다."

신청뿐만 아니라 GBLS에서 도움을 받을 수 있는 것 중의 중요한 부분은 이미 신청했는데 거절을 당했거나 다른 문제에 봉착했을 경우이다. 이 경우 GBLS는 실업지원부(DUA)와 함께 문제를 해결하고 한인 근로자들의 실업급여를 받을 수 있도록 할 수 있다.

GBLS는 "미 시민이 아니어도 고용허가(work authorization) 만 있으면 실직 급여 신청 자격이 주어진다. 고용허가증과 소셜시큐리티 번호(SSN)만 있으면 가능하다. 또한 실직급여는 퍼블릭차지(public charge)로 분류되지 않는다" 고 밝혔다.

hsb@bostonkorea.com

Kim Law Offices, L.L.C.

성심을 다해 변호하겠습니다

김연진 변호사

Yeon J. Kim, Esq.

주요 경력

- 前 미연방 이민국 심사관
- Boston 지시에서 민여권의 영주권 시민권 심사
- 前 미연방 세관 특별수사관
- NY 지부 연방 범죄 관련 직접 수사
- 前 미국 육군 심판관

업무분야

이민법 / 상법
형사법 / 가정법

Tel: (781) 932-0400 Fax: (781) 932-0403
3 Baldwin Green Common, Suite 210 Woburn, MA 01801

Attorney at Law

장우석 변호사

파산보호, 콜렉션 방어, 채무 조정
신용점수 분쟁 및 조정
교통사고 상해, 이민법
법인 사업체 등록, 정관, Bylaws, TIN
부동산/비즈니스 P&S 및 Closing
민/형사 소송

파산보호신청 의뢰인께 드리는 기본 서비스

프리미엄 크레딧 리포트
크레딧 어수런스
리포트 모니터링 서비스(1년)

*익스페리언, 트랜스 유니언, 에퀴팩스 및 공공기록, 저당 및 판결결과 조사, 추가로, 현 점수 및 정리이후 예상 신용점수도 함께 제공
*Data Provided by CIN LEGAL Data Services. Additional fee may apply.

장우석 변호사 매사추세츠 및 뉴욕 주 라이선스
CHANG & ASSOCIATES, P.C.
781.712.1706 FAX: 781.712.2066
changlaw781@gmail.com
67 South Bedford Street, Suite 400 West, Burlington, MA 01803

Michelle Han CPA 한미선
공인회계사

Master of Science in Taxation

IRS, MA DOR 와의 세금 문제 해결
사업체 세무보고 및 회계/경영 자문

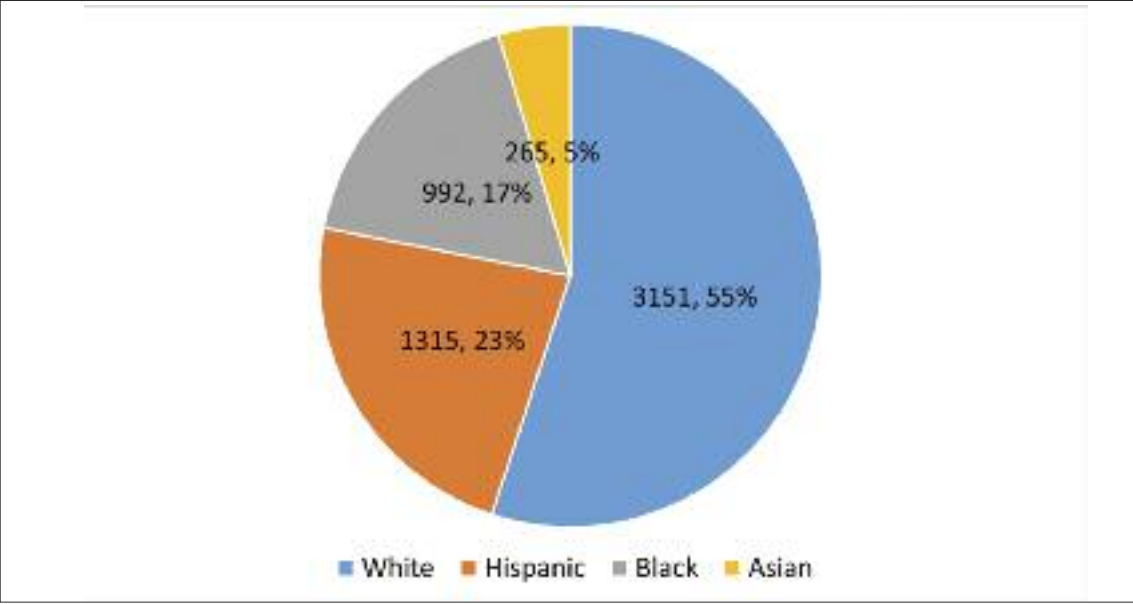
- 회사의 설립 및 해체/ 회계처리/회계 감사
- QuickBooks Set-up - 비즈니스의 성격 및 구조에 맞는 기본설치 및 운영상담
- Payroll 서비스 및 고용주의 세금납세 대행

개인 세무 보고

- 해외 소득, 임대소득, 주식 등 투자, Self-employed 사업자, 자산 처분, Clergy, Military, FI, J1 Visa holders - 한국과의 Tax Treaty 하에 있는 분 등

각종 세금 공제 및 절세를 위한 세무 상담

Tel: 617-792-2355 Fax: 617-849-5852
E-mail: michellehan.cpa@gmail.com
www.mhancpa.com
Cambridge: 125 Cambridge Park Dr, Ste301
Cambridge MA 02140
Woburn: 76 Winn St. 1F Woburn MA 01801



매사추세츠주가 처음으로 공개한 인종별 확진자 자료에 따르면 흑인과 라티노의 감염비율이 높고 아시아인과 백인의 감염비율이 낮았다

매사추세츠 확진자 라티노 전체 23% 최고, 아시아인은

(보스톤 = 보스톤코리아) 한새벽 기자 = 코로나바이러스 확진자 정보 투명성에 있어 적극적이지 않다는 지적을 받고 있는 매사추세츠 주정부가 4월 8일 처음으로 확진자의 인종별 구성비율 자료를 발표했다.

주 보건부에 따르면 4월 9일 현재 누적확진자는 전날 대비 2151명이 증가한 18941명이었으며 누적 사망자는 503명이었다.

주정부가 공개한 자료는 전체 확진자의 부분적인 정보만 취합되어 있지만 여전히 그동안 제기되어왔던 라티노와 흑인들의 확진 비율이 높다는 것이 확인됐다. 주정부는 좀 더 자세한 인종별 자료 확보를 위해 향후 확진자에 대해 반드시 인종별 기록을 의무화 하도록 했다.

주정부의 자료에 따르면 전체 확진자의 23%가 라티노였다. 라틴 아

메리카 출신의 이민자를 일컫는 라티노는 매사추세츠 전체 인구의 12%를 차지하고 있다. 흑인들의 감염 비율도 높았다. 흑인들은 매사추세츠 인구 중 9%에 불과하지만 확진자의 17%를 차지했다. 따라서 흑인과 라티노의 감염비율은 해당인구에 비해 두배 가량 높은 것으로 나타났다.

반면 백인의 감염비율은 훨씬 낮았다. 주 전체인구의 71%를 차지하고 있는 백인들은 전체 확진자의 55%만 차지해 훨씬 비율이 낮았다. 아시아인도 전체 인구의 7%를 차지하고 있지만 확진자는 5%로 백인과 비율이 유사했다.

9일 현재 94,958명의 진단검사를 완료했다. 주정부는 진단검사를 받은 감염자들에 대한 인종별 자료는 공개하지 않고 있다. 이 자료를 통해

서 인종별로 진단검사의 접근의 용이성과 검사가 모든 인종에게 균등하게 제공되는지를 파악할 수 있다.

실제로 언어 장벽이 있는 이민자 커뮤니티의 경우 진단검사를 받지 못하고 있는 경우가 일부 보고되기도 했다.

특히 최근 보스톤 시가 인종별 지역별 비교적 상세한 확진자 자료를 공개하고, 병원들도 자료를 공개하면서 코로나바이러스로 인해 흑인과 라티노 감염비율이 훨씬 높다는 것이 드러났다.

보스톤 시의 자료에 따르면 보스톤인구의 25%를 차지하는 흑인들이지만 확진자 중에서는 40%를 차지했다. 반면 41%의 백인들은 확진자 중 28%였다. 10%를 구성하는 아시아인들도 확진자 중 5%에 불과했다.

hsb@bostonkorea.com

민주당 주지사들 격리해제 공동대응 협약, 매스도 참여

트럼프, 5월 1일 사업체 영업활동 재개 주장 비난일자 각 주지사의 권한이라 한발 물러서

(보스톤 = 보스톤코리아) 한새벽 기자 = 미국 동북부와 미 서부의 민주당 주지사들은 코로나바이러스(CORVID-19) 팬데믹 상황에서 격리해제란 가장 큰 문제에 대해 공동 대응기로 협약했다. 이들 중 유일하게 공화당 주지사는 찰리 베이커 매사추세츠 주지사도 여기에 참여했다.

각 주지사들은 트럼프 대통령이 트위터를 통해 5월 1일부터 정상적인 경제활동을 시작하기로 결정했다는 것을 밝힌 수시간 후 각자 성명을 통해 이같이 발표했다.

주지사들은 자가격리 해제와 사업체 활동 재개에 관한 구체적인 계획은 밝히지 않았다. 다만 모든 결정은 주민들의 건강을 우선적으로 고려해 공동협조하에 내릴 것이라고만 말했다.

“집은 아직도 불타고 있다”며 뉴저지주 필머피 주지사는 어느 정도 시간이 걸릴 것이라고 밝혔다. “우리는 여전히 불을 먼저 꺼야 한다. 그러나 재점화하지 않도록 주의하면서 우리에게 필요한 퍼즐 조각들도 맞춰가야 한다”고 그는 비유했다.

뉴저지주는 커네티컷, 뉴욕, 펜실베이니아, 로드아일랜드 그리고 매사추세츠 등과 연합하고 있다.

베이커 주지사는 13일 기자회견에서 트럼프 대통령의 경제활동 재개 계획에 대해 “각 주의 감염 급증 상황이 같지 않는 상황에서 가까운 장래에 바로 스위치만 올릴 수 있다고 생각하지 않는다”고 답했다. 주지사는 성명서를 통해 동북부 연합참가의견을 밝혔고 진단검사 수를 늘리고 병원의 수용 역량을 강화하며 개인 보호장비를 충분히 확보할 계획이라고 말했다.

캘리포니아와 오레곤, 워싱턴주도 13일 유사한 계획을 발표했다. 각 주는 자신들의 계획을 구축하고 있지만 이 3개주는 주민들의 건강을 먼저 생각하고 과학이 자신들의 결정을 이끌도록 하는 공조에 합의했다.

일부 동북부 주들은 지난달 사업체 영업 정지명령을 내릴 때 공조했으며 의료장비를 서로 나누기도 했다.

트럼프는 5월 1일 비즈니스 영업재개 트윗을 날리면서 자신이 주지사들과 밀접하게 협조하고 있다고 밝혔다. 그러나 동북부 주연합과 서부해안 주연합 주지사들은 트럼프가 그와 사전에 상의했는지 여부에 대해 밝히지 않고 있다.

hsb@bostonkorea.com

Prescott & Son Insurance
Insurance Producer Moon Hang Lee
한인 보험 대리인 이문향

“보상 내용과 크기는”
적절하고 안전하게
보험료는 저렴하게

사업체 보험
Workers Comp.
개인 자동차 보험
상업용 자동차 보험
집 보험
건물보험

Tel: 781.325.3406
Office: 781.322.2350
Fax: 781.322.3093
mleeins@gmail.com | mlee@prescottandson.com

업무 시간
월-금: 오전 10시-오후 4시
토, 일요일, 공휴일: Closed

뉴잉글랜드 한국학교
www.ksneusa.org

1975년 개교 · 뉴잉글랜드 최대 규모 · 최고수준의 한국학교
한글교육 · 음악 · 미술 · 역사부문 교사 모집 & 등록 문의
수업시간: 토요일 9:30~2:00 (아침일찍반: 8:30~9:25)

(508)523-5389 ksneusa@verizon.net
Koreanschool.ne@gmail.com
C/o Oak Hill Middle School
130 Wheeler Rd., Newton, MA 02459

뉴타운 플러밍

PLUMBING
HEATING
AIR CONDITIONER

Repair & Service, Renovations & Installations

Plumbing repairs, Gas servicing
Hot water tank & boiler

Sink, Toilets, Faucets, Water leaks, Disposal

MA Licensed
책임 보험 가입

617.543.8106

YOUNG DENTISTRY

손영권 치과
youngdentistrypc.com


진료 과목
일반 치과
크라운
임플란트
잇몸 치료
Invisalign
Sleep Apnea

중은치과, 중은치아

보험
Delta Dental Premier,
Blue Cross Blue Shield
Indemnity Plan

Young K Son, DMD
978.459.0594
674 Rogers St. Lowell, Massachusetts 01852

요가송의5분요가

유튜브 검색창에  YOGA SONG HAYEON

충간소음없는 홈트 유산소운동과 스트레칭

안녕하세요. 몬트리올 요가강사이자 유튜버 (YOGA SONG - HAYEON)의 송하연입니다.

“집에만 있으니 몸도 더 붓고 무거워지는 것 같고, 운동은 해야겠는데 기초가 없어 어디서부터 해야할지 막막해요.” “유튜브 요가와 운동 영상을 봐도 뭐가 뭔지, 내가 제대로 맞게 하고 있는건지 모르겠어요.”

이런 요가와 운동초보자들을 위해 자세한 동작 설명을 함께한 요가튜토리얼(Tutorial)와 홈트영상을 유튜브에 매일 업데이트하고 있어요. 제 유튜브채널, YOGA SONG HAYEON을 찾아 구독하시고 HOME YOGA WORKOUT(Fat Burning, Abs routine)영상과 COBRA STRETCH영상을 보시면 오늘 알려드릴 세 가지 동작을 더 쉽고 재미있게 배우실 수 있을거예요. 알림설정 잊지 말고하시고 매일 꾸준히 하셔서 체중감량과 건강, 두마리 토끼를 둘다 꼭 챙기시길 바랍니다

오늘 배울 첫번째 동작은 코브라 자세(Cobra pose)입니다.

거북목과 구부정한 자세를 교정하고, 답답한 가슴을 시원하게 열어주는 대표적인 요가 스트레칭으로 매트위에서 뿐만아니라, 자고 일어나, 침대위에서도 쉽게 할 수 있는 동작입니다.

How To>>

- 1. 배를 바닥에 댄 상태에서 손을 가슴옆에 가져가 바닥을 밀어줍니다.

2. 복부를 수축해 아래허리를 보호한 상태에서 천천히 가슴을 올려줍니다.

주의! 이때 어깨가 으쓱 귀쪽으로 올라가지 않도록 견갑골을 바닥쪽으로 내려 목의 긴장을 풀고 자세를 유지합니다.

3. 깊게 호흡하며 천천히 내려와 3-5회 반복하고 휴식합니다.



두번째 운동은 싱글암푸쉬업(single arm push-up)입니다.

팔의 근력과 함께 코어의 힘을 키워 날씬한 상체를 만드는데 매우 효과적이고, 특히 평소에 푸쉬업이 힘들었던 여성분들도 충분히 따라할 수 있는 운동입니다.

How To>>

- 1. 옆으로 누운 상태에서 위에 있는 팔의 손을 가슴앞에 가져가 바닥을 눌러 상체를 일으켜줍니다.
- 2. 내쉬는 숨에 복부를 강하게 수축하여 배

꼽을 척추쪽으로 끌어당기며 트위스트해줍니다.

3. 할 수 있는 최대치까지 반복하고 반대쪽도 동일하게 실시합니다.



마지막 동작은 트위스트 다운독(Twisted Down dog)입니다.

타이트한 다리 뒷면, 햄스트링을 스트레칭해주고 동시에 허리를 날씬하게 만드는 다운독(Downward facing dog)의 변형자세입니다.

How To>>

- 1. 일반적인 다운독 자세보다 손과 발을 가깝게 위치하게 하고, 오른손을 왼발 혹은 왼다리를 터치해줍니다.
- 2. 바닥을 지지하고 있는 손을 바닥으로 강하게 누르고 코어의 힘으로 트위스트하며 토터치를 시도합니다.
- 3. 한방향이 끝나면 곧바로 반대쪽도 동일하게 실시해 반복합니다.

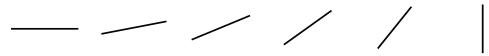
4. 슬로우버피 자세와 함께 진행하면 칼로리 버닝과 유산소 운동효과를 보실 수 있습니다. (HOME YOGA WORKOUT영상참조)



위에 알려드린 동작들을 유튜브 영상의 설명과 신나는 음악을 들으며 해주시면, 즐거운 홈트 운동과 요가를 하실 수 있을거예요. 해보시고 궁금한 점들, 혹은 보시고 싶은 영상이나 배우고 싶은 요가 & 운동동작 있으시면 영상 하단에 꼭 댓글 남겨주세요. 여러분 모두가 행복하고 건강하게 요가하고 운동하시길 요가송이 늘 응원하겠습니다.

송하연, 요가티처/요가풀니스라이프 (Yoga-fulness Life) 대표
유튜브검색창에 'YOGASONG-HAYEON'

COMPASS



Our mission is to help everyone
find their place in the world.



Why Compass 왜 컴파스인가?

- 부동산 서비스와 정보기술(IT)을 접목한 프롭테크(PropTech) 기업
부동산(property) + 기술(technology) = 컴파스 (Compass)
- 부동산 구매자와 에이전트들을 대상으로 상세한 매물 검색과 개인화된 매물추천,
부동산 거래 관련 상호 커뮤니케이션 등을 한 곳에서 처리할 수 있는 데이터 기반
통합 부동산 플랫폼 제공
- 소프트뱅크의 손정의 회장이 5000억원 투자한 회사
- 저스틴 월슨 비전펀드 선임 투자전문가 “컴파스는 주택 구매자와 중개업자를
연결해주는 차별화된 기술 플랫폼을 갖추고 있어 이 분야에서 입지가 탄탄한 기업”
- 2019년 판매량 기준 보스턴 및 케임브리지 1위 (Source: MLS)
- 750+ Agents in Greater Boston
- Operates in 20 U.S. markets including New York, Philadelphia, Boston,
LA, Chicago, Washington D.C., Dallas, etc.

Agent Introduction 에이전트 소개

안녕하세요, 제이슨 인사드립니다.

그동안 많은 분들의 성원과 격려로 미국 최고의 부동산 회사인 컴파스와
함께 한층 더 업그레이드된 부동산 토탈 서비스를 가지고 인사드리게 되었습니다.
컴파스에서 제공하는 고객 맞춤형 마케팅 전략과 최고의 정보기술과 함께,
헌신 (dedication), 믿음 (Trust), 결단력 (Determination) 을 기반으로 고객의 요구에
귀를 기울이고 모든 거래에서 최상의 결과를 이끌어 내도록 최선을 다하겠습니다.
Compass 와 함께 차원이 다른 부동산 서비스를 제공하겠습니다.

감사합니다.
제이슨 드림



Jason Jeon 제이슨 전
Realtor®
jason.jeon@compass.com
617.642.5670

compass.com

Compass Services

Compass Concierge 컴파스 컨시어지

컴파스 컨시어지는 셀러에게 무이자로 주택 개선 비용을
지원해 주는 서비스입니다. 페인트, 바닥, 스테이징 등
집 리모델링에 관한 비용을 지원 받을 수 있습니다.
집의 가치를 최대한 올려 더 빠르고 높은 가격으로
판매할 수 있는 혁신적인 서비스입니다.

Compass Coming Soon 컴파스커밍순

compass.com 에 부동산을 시장에 출시 될 예정임을
사전에 광고하여, 사이트를 검색하는 모든 사람들에게
관심과 수요를 창출하는 기회를 제공합니다.

Compass Bridge Loan Services 컴파스 브릿지론

컴파스 브릿지론은 최대 6개월의 브릿지대출의 대출금을
지원 받을 수 있는 옵션을 제공합니다. 업계를 선도하는
브릿지 대출 기관인 Freedom Mortgage, Better.com 의
경쟁력있는 이자율과 지원을 제공합니다.

Compass is a licensed real estate broker and abides by Equal Housing Opportunity laws. All material presented herein is intended for informational purposes only. Information is compiled from sources deemed reliable but is subject to errors, omissions, changes in price, condition, sale, or withdrawal without notice. No statement is made as to the accuracy of any description. All measurements and square footages are approximate. This is not intended to solicit property already listed. Nothing herein shall be construed as legal, accounting or other professional advice outside the realm of real estate brokerage.

6피트만 떨어져 있으면 안전할까?

대부분 침은 6피트 이내 바닥으로 분무기 크기 침은 20피트 이상 날아

(보스톤=보스톤코리아) 정성일 기자 = 코로나 바이러스의 확산을 조금이라도 막기 위해 사람들 사이에 거리를 두어야 하고, 이런 사회적 거리 두기를 할 때 듣게 되는 말이 6피트 이상 떨어져 있어야 한다는 것이다. 그러나 6피트는 코로나 바이러스를 절대적으로 막을 수 있는 마법의 숫자가 아니다. 코로나 바이러스가 공기 중에서 더 멀리까지 전파될 수 있기 때문이다.

근처에 있는 누군가가 기침이나 재채기를 할 때, 만약이 사람이 코로나 바이러스에 감염되어 있다면 6피트 이상 떨어져 있어야 바이러스가 전파되지 않는다고 알려져 있다. 과학자들은 6피트가 상식적으로 이해할 수 있는 최소한의 거리라고 말한다.

연방 질병통제센터(CDC)에서도 사람들 사이에 6피트 이상의 거리를 두어야 한다고 권고하고 있다. 사람이 재채기나 기침을 할 때 입에서 튀어 나오는 침이 6피트 거리에 도달하기 전에 바닥으로 떨어지기 때문이

라고 CDC는 설명한다. 실제로는 일반적인 침보다 훨씬 입자가 작은, 분무기에서 뿌리는 물 형태의 침은 더 먼 거리를 날아가 수 있다. 또한 실외인지 실내인지, 날씨가 어떤지에 따라서는 영향을 받는다. 이미 재채기를 할 때 침이 6피트보다 훨씬 멀리까지 튀게 된다는 연구 결과가 발표되었다.

하베이 파인버그 박사는 “모든 것은 결국 확률이다”라며 “가까이 붙어있는 것보다는 3피트 낫다. 물론 6피트가 3피트보다 좋다. 침 입자가

크고 무거울수록 빨리 땅에 떨어진다” 고 말했다.

분무기에서 나오는 물 크기의 침 일 경우에는 사정이 달라진다. 이렇게 작은 크기의 침은 재채기를 통해 공기 중에 나올 경우 20피트 이상을 날아가서 다른 사람을 감염시킬 수 있다.

결국 코로나의 확산을 막기 위해서는 사람들과의 직접적인 접촉을 피하는 것이 최선이다. 그리고 부득이 사람들이 많은 공공 장소에 갈 경우에는 기침이나 재채기를 하는 사람과 최대한 떨어져 있는 위험을 최소화할 수 있는 방법이다.

jsi@bostonkorea.com



작은 크기의 침은 재채기를 통해 공기 중에 나올 경우 20피트 이상을 날아가서 다른 사람을 감염시킬 수 있다



14일 기준으로 매사추세츠 주에서 확진자가 가장 많은 곳은 보스톤으로 4,609명이 코로나 바이러스에 감염되었다

MA 타운, 도시별 코로나 확진자수 공개

(보스톤=보스톤코리아) 정성일 기자 = 매사추세츠 주 정부가 이번 주부터 코로나 바이러스 확진자 숫자를 도시와 타운별로 발표하기 시작했다. 이전까지는 카운티에 따른 확진자 숫자만을 발표해왔다.

14일 기준으로 매사추세츠 주에서 확진자가 가장 많은 곳은 보스톤으로 4,609명이 코로나 바이러스에 감염되었다. 그 뒤로 브락턴(1,202), 우스터(886), 로렌스(814), 린(745) 등이 뒤를 이었다.

매리루 서더스 매사추세츠 보건부 장관은 “오늘부터 우리는 코로나 바이러스 상황을 도시와 타운별로 발표할 것이다”라며

“이러한 새로운 방식의 보고는 매주 수요일에 업데이트가 되어 대중에게 공개될 것이다” 라고 밝혔다.

이전까지 매사추세츠 주 정부는 사생활 침해에 대한 우려 때문에 타운별 코로나 확진자를 발표하지 않았었다. 타운, 혹은 도시별 코로나 상황은 해당 지방 정부에 계만 정보를 제공하고, 지방 정부는 자체적으로 대중에게 공개할지의 여부를 결정해왔다.

4월 15일 기준으로 매사추세츠 주의 코로나 확진자는 2만 8천 명을 넘어 3만 명에 근접하고 있다.

jsi@bostonkorea.com



함께 이겨요! 함께 지켜요!

지금은 모두가 힘내 우리를 지켜야 할 시간
보스톤 정관장이 함께 합니다!



영업시간안내

월 ~ 토 : 10:30am - 4pm
일요일은 쉽니다.

(5월 4일 이후 상화에 따라 정상영업 결정)



배송주문안내

매장전화 : 781-238-0303

문자 : 312-493-6677

이메일 : kgcboston@gmail.com

(문자나 이메일로 문의 주시면 바로 연락 드리겠습니다)



홍삼정 240g 1개 구매시
정관장 홍삼정 30g 증정



홍삼정 240g 3개 구매시
정관장 홍삼정 120g 증정

면역력의 힘! 정관장 홍삼

보스톤 정관장 브랜드스토어
781-238-0303



3 Old Concord Rd.
Burlington, MA 01803

타주로도 배송 해드립니다.

전화로 주문 후 집에서 편하게 받으세요.
\$100이상 주문시 무료배송





코로나 바이러스를 막기 위해 사회적 거리 두기를 2022년까지 시행해야 할 수도 있다

사회적 거리 두기 2022년까지 할 수도

하버드 연구진 시뮬레이션 보고서 면역력이 얼마나 지속되느냐 관건

(보스톤=보스톤코리아) 정성일 기자 = 세계적으로 유행하고 있는 코로나 바이러스의 확산을 막기 위해 미국을 포함한 세계 각국에서 시행하고 있는 것이 “사회적 거리 두기”이다. 최근 발표된 연구 결과에 의하면 코로나 바이러스를 막기 위해 사회적 거리 두기를 2022년까지 시행해야 할 수도 있다.

지난 14일 사이언스 저널에 발표된 보고서는 여러 시나리오에 따라 향후 5년간 코로나 바이러스가 어떻게 퍼지는지에 대한 시뮬레이션 결과를 다루었다. 변수에 따라 시뮬레이션 결과가 조금씩 차이를 보였지만, 보고서가 전하는 결론은 “사람들이 코로나 바이러스 위협이 있기

전의 일상 생활로 돌아가는 것은 단 시간 내에 가능하지 않다” 였다.

코로나 바이러스 연구에 참여한 하버드 공공보건대학 소속의 연구진들은 보고서에서 “사회적 거리 두기를 통해 발생할 수 있는 경제적인 부담에 대해서는 어떠한 의견도 낼 수 없다” 면서도 “그러나 사회적 거리 두기가 제대로 지켜지지 않거나 충분히 오랫동안 지속되지 않는다면 의료 시스템에 재앙과도 같은 부담이 가해질 것이다” 라고 밝혔다.

앞으로 몇 년 사이에 코로나 바이러스 상황이 어떻게 변할지에 대해서는 여러 변수가 있지만 그 중에서도 중요한 것들은 다음과 같다. 여름

에는 바이러스가 잦아들다가, 겨울에 다시 폭발한다면 어떻게 될 것인가. 바이러스에 감염되었던 사람이 면역력을 갖게 된다면 면역력이 얼마나 오랫동안 지속될 것인가. 코로나 바이러스에 감염되어 가벼운 감기 같은 증상을 알았던 사람들과 함께 있으면 코로나 바이러스에 대한 면역이 생길까.

보고서는 이런 주요 변수들을 고려했을 때 코로나 바이러스에 대한 충분한 면역력이 생기는 시기를 2024년으로 예상했다. 다만 코로나 바이러스에 대한 면역력이 지속되는 기간이 조금 더 길어진다면 2년 정도 기간이 단축될 수 있고, 혹은 코로나 바이러스에 대한 면역력이 영구적으로 지속된다면 2025년에는 코로나 바이러스가 자연스럽게 사라질 수도 있다고 내다봤다.

jsi@bostonkorea.com

미 FDA "코로나19 완치자, 혈장 기부해달라"

(샌프란시스코=연합뉴스) 정성호 특파원 = (미국 식품의약국(FDA)이 16일(현지시간) 완치된 신종 코로나바이러스 감염증(코로나19) 환자들에게 혈장을 기부해달라고 요청했다고 CNN 방송이 보도했다.

완치자들의 혈장을 이용해 코로나19를 앓는 다른 환자들이 질병을 이겨내도록 돕겠다는 것이다.

혈장은 혈액 중 적혈구·백혈구·혈소판 등을 제외한 옅은 누런색의 액체 성분을 말한다.

질병에서 회복한 사람의 회복기 혈장에는 항체가 형성돼 있는데 이는 전염병을 앓는 다른 환자의 면역 반응을 강화해 줄 수 있다.

스티븐 한 미 FDA 국장은 "호

흡기 바이러스에 대한 과거 경험과 중국에서 나온 제한된 데이터를 보면 회복기 혈장은 코로나19 질환의 강도를 완화해 주거나 앓는 기간을 단축해줄 잠재력이 있는 것으로 보인다"고 말했다.

한 국장은 "한 사람의 기부가 최대 4명의 환자를 도와줄 수 있다"고 덧붙였다.

대규모 임상 시험을 통해 이 잠재적 치료법의 효과와 안전성을 평가하면서 긴급한 환자의 치료에도 이용하지는 것이 FDA의 구상이다.

FDA는 코로나19에서 완치된 지 최소 2주가 지난 사람들은 혈장 기부를 고려해보라고 권장하고 있다.

sisyphe@yna.co.kr



스티븐 한 미 FDA 국장

드림 케이터링 DREAM CATERING

신선한 재료를 엄선한 정통 일식, 한식 및 중식
지금 경험하세요!



MR SUSHI, TD GARDEN 보스톤 셀틱스 VIP룸 일식, 신신마트, SUSHI YA 등에서 일하시는 20년 이상의 파트별 전문 요리사들이 일식, 한식, 중식을 예산에 맞게 정성을 다하여 준비해 드립니다.
매사추세츠 주의 엄격한 위생관리를 받는 정식 등록된 업체로서, 현재 보스톤 커플리에 위치한 THE COLONNADE BOSTON HOTEL을 비롯하여 HARVARD CLUB, WINCHESTER COUNTRY CLUB 외에도 소규모 회사파티, 학교, 학원, 각종 한인들 단체모임에 2001년부터 음식을 제공하고 있습니다.

문의전화: 781.308.2073(줄리 안)



SINCE 1987
MR. SUSHI
ARLINGTON





도널드 트럼프 미국 대통령이 7일(현지시간) 워싱턴 백악관에서 코로나19 TF 일일 브리핑서 발언을 하고 있다.

바이든 말렸던 오바마 드디어 지지

코로나19 위기 거론하며 "대통령에 필요한 자질 갖춰"

(서울=뉴스1) 이원준 기자 = 버락 오바마 전 미국 대통령이 사실상 민주당 대선후보가 된 조 바이든 전 부통령에 대해 지지선언을 했다. 8년간 백악관에서 동고동락한 오랜 친구의 손을 공개적으로 들어준 것이다. 경쟁자였던 버니 샌더스 상원의원의 지지층을 겨냥해 민주당의 단합을 촉구하기도 했는데 얼마나 효과가 있을지는 미지수라는 전망도 나온다. 오바마 전 대통령은 14일(현지시간) 공개한 11분 분량의 영상 메시지를 통해 신종 코로나바이러스 감염증(코로나19)에 따른 위기를 거론하면서 "서로를 돌보는 정신이 정부에도 있어야 한다"고 말했다. 그는 이어 "지식과 경험, 솔직함, 겸손, 공감, 품위가 이끄는 리더십은 주(州)나 시(市)에만 필요한 게 아니라 백악관에도 필요하다"면서 "내가 자랑스럽게 바이든을 미국 대통령으로 지지하는 이유"라고 강조했다.

그러면서 "바이든을 부통령으로 택한 것은 최고의 선택 중 하나였다"면서 "바이든이 지금 대통령에게 필요한 모든 자질을 갖고 있다고 믿는다"고 부연했다. 오바마 전 대통령은 샌더스의 원이 경선 과정에서 내세운 진보적 가치와 젊은층의 열광을 치켜세우며 민주당의 단합을 촉구했다. 그는 "샌더스는 노동자들의 희망과 꿈, 좌절에 목소리를 불어넣는데 인생을 바쳤다"면서 "우리는 모든 것에 의견을 같이 한 것은 아니지만 미국을 더 공평하고 정의롭고 공정한 사회로 만들어야 한다는 확신을 공유했다"고 강조했다. 도널드 트럼프 대통령을 직접 거론하지는 않았지만 공화당을 비판

하며 정권교체의 중요성을 역설하기도 했다. 오바마 전 대통령은 "백악관과 상원을 차지한 공화당은 진보에는 관심이 없고 권력에 관심이 있다"면서 "부패와 무신경, 허위정보, 무지, 그저 비열함으로 특징지어지는 정치에 맞서 선의의 미국인들이 지금 단합해야 한다"고 말했다. 오바마 전 대통령은 그간 민주당 경선 레이스 막후에서 여러 후보와 접촉하며 영향력을 발휘해왔지만 공개적 의견 표명은 자제해왔다. CNN방송은 "오바마 전 대통령이 정치적 영역에 공개적으로 재등장한 것"이라고 평했다. 오바마 전 대통령의 공식 지지선언으로 바이든 전 부통령 캠프는 한층 탄력을 받게 될 것으로 전망된다. nari@yna.co.kr



'진보' 워런, 바이든 지지선언

바이든 '여성 러닝메이트' 낙점 공언

(워싱턴=연합뉴스) 백나리 특파원 = 미국 민주당 대선경선 레이스에서 일찌감치 빠진 엘리자베스 워런 상원의원이 사실상 민주당 대선후보로 확정된 조 바이든 전 부통령에 대해 지지를 선언했다. 부통령 후보로 여성을 지명하겠다고 공언해온 바이든 전 부통령이 당내 진보성향 표심 흡수를 위해 워런 의원을 러닝메이트로 낙점할지 주목된다. 워런 의원은 15일(현지시간) 트위터에 영상을 올려 "공감은 중요하다. 이런 위기의 순간에 차기 대통령이 효과적이고 좋은 정부에 대한 미국인의 믿음을 회복시키는 게 어느 때보다 중요하다"며 바이든 전 부통령에 대한 지지를 선언했다. 그는 "우리는 도널드 트럼프가 모든 미국인의 삶과 생계를 계속 위협하게 놔둘 수 없다"고 강조했다. 워런 의원은 구조적 개혁에 방점을 두며 진보적 공약을 제시해온 반면 바이든 전 부통령은 민주당 내 중도 표심 흡수에 주력해왔다. 워싱턴포스트(WP)

는 워런 의원이 지지선언에서 바이든 전 부통령의 정책보다 성품에 초점을 맞췄다고 전했다. 워런 의원은 14개 주가 경선을 치러 바이든 전 부통령에게 압승을 안긴 3월 초 '슈퍼화요일' 직후 경선 레이스에서 하차했다. 이같이 신속한 하차와 더불어 이념적 성향이 비슷한 버니 샌더스 상원의원에 대해 지지를 선언하지 않은 덕분에 민주당 지도부의 신뢰를 얻었다고 WP는 분석했다. 관련 포인트는 워런 의원이 바이든 전 부통령의 러닝메이트로 지명되느냐다. 바이든 전 부통령은 여성을 부통령 후보로 낙점하겠다고 공언해왔는데 워런 의원을 택할 경우 진보적 성향이 강한 민주당 지지자들을 흡수할 수 있다는 장점이 있다. 워런 의원은 경선 레이스 하차 이후 신종 코로나바이러스 감염증(코로나19) 대응책 마련 등의 의정활동에 앞장서 왔는데 이러한 행보가 부통령 후보 지명에 도움이 될 것이라는 기대가 측근들 사이에 있다고 WP는 전했다. nari@yna.co.kr

MASS-Drain
DRAIN & PLUMBING

막힌 곳을 **확** 뚫어드립니다

부엌, 목욕탕 리모델링 전문
WATER HEATER, BOILER
HEATING, FAUCET

www.massdrain.com | massdrain@gmail.com
617.645.6146

노성일 공인회계사

Alex S. Noh, CPA (Certified Public Accountant)

세계적인 회계법인의
경험과 실력으로
도와드립니다

35 Years of Professional Services

- Ernst & Young LLP (Head of Korean Business Group)
- Cooper & Lybrand LLP (Manager)
- KOCHAM (미한국상공회의소) (고문 감사 역임)

One Boston Place, Suite 2600, Boston, MA 02108
w.nohcpa.com | e.web@nohcpa.com
MA 781.863.2232 | NY 201.268.8001 | NJ 201.313.0061
CA 213.364.0520 | HI 808.518.9595

형제 떡집

모든 종류 떡 주문 가능!

GRAND OPEN
축재개업

영업 시간
딜리버리: 상황에 따라 결정됨
픽업: 상황에 따라 결정됨
주문: 일주일 내내

CEL: **978.343.6080**
CEL: **978.407.9029**

210 West Main St. Ayer, MA 01432

역대급 거여(巨與) 나왔다... '단독개헌' 빼고 무소불위 의회권력

90년 3당 합당후 첫 절대다수 여당... 거칠 것 없는 법안 · 예산 · 인사 처리 전망 중앙 · 지방정부 이어 입법권력도 손 안에... 완전한 국정 주도권도 확보

(서울=연합뉴스) 강병철 기자 = 4·15 총선에서 더불어민주당이 180석의 역대급 '슈퍼여당'으로 발돋움하면서 국정과 입법 전반에 걸쳐 일대 변화가 예고된다.

1990년 3당 합당으로 탄생했던 민주자유당(전체 299명 중 218명) 이후 30년 만에 처음으로 여당이 절대다수 의석을 가지게 되면서 사실상 단독으로 개헌안을 의결하는 것을 빼고는 국회에서 모든 것을 다할 수 있는 무소불위의 힘을 행사할 수 있게 됐다는 평가가 나온다.

특히 이번에는 여소야대 상황을 타개하기 위한 인위적 정계 개편이 아니라 선거에서 유권자의 선택으로 만들어진 결과인 데다 중앙·지방정부에 이어 입법 권력도 확보하면서 2022년 3월 대선 전까지 국정을 주도적으로 이끌어갈 수 있는 기반과 동력을 갖추게 됐다.

그동안 여당으로부터 '국정을 발목잡는 세력'으로 비판을 받았던 미래통합당은 '개헌 저지선(100석)'을 겨우 턱걸이하는 참패를 당하면서 여의도에서의 위상과 위세가 크게 약화됐다. 당장 패배의 쓰나미로 리더십 공백까지 겹치면서 정부·여당을 견제하는 역할은 당분간 어려울 것으로 전망된다.

다만 새로운 지도부를 구성하기 위한 당권 투쟁의 과정에서 선명성 경쟁이 점화하면서 강경 투쟁을 통해 수적 열세를 만회하려고 시도할 가능성이 있다. 이 경우에도 절대다수 여당에 제동을 걸기는 어렵지만

국회에서는 '강 대 강' 대치가 재연될 수 있다.

이번 선거로 중재 역할을 할 수 있는 제3당 세력이 소멸하고 영·호남에서 지역주의 성향의 투표가 부활한 것도 국회 경색을 심화시키는 요인으로 작용할 수 있다.'

민주당은 비례 정당인 더불어민주당과 함께 180석의 의석을 확보하는 기염을 토하면서 국회에서의 절대적 주도권을 갖게 됐다.

우선 21대 국회 원구성시 국회의장은 물론 주요 상임위원장 자리를 갖게 되면서 국회 운영을 좌우할 수 있다. 20대 국회와 달리 21대에는 제3교섭단체가 없기 때문에 2명의 국회 부의장 가운데 1명도 민주당이 가져갈 것으로 보인다. 이렇게 되면 상임위 및 본회의에서의 법안·예산 처리를 민주당이 주도할 수 있게 된다.

여기에다 180석의 의석이 있기 때문에 다수당이 법안을 일방 처리하는 것을 차단하기 위해 도입된 국회 선진화법 규정도 비껴갈 수 있게 됐다. 5분의 3의 의석이 있으면 패스트트랙(신속처리안건)을 지정할 수 있을 뿐 아니라 본회의에서 야당의 필리버스터(무제한 토론을 통한 합법적인 의사진행 방해)도 중단시킬 수 있기 때문이다.

지난해 연말 이른바 4+1(더불어민주당·바른미래당·정의당·민주평화당+대안신당) 협의체 차원에서 어렵게 고위공직자범죄수사처(공수처)법과 선거법을 처리했으



더불어민주당 이해찬 상임선대위원장이 16일 오전 서울 여의도 국회에서 열린 대한민국미래준비선거대책위원회에서 발언하고 있다. 2020.4.16

나 이제는 단독 패스트트랙 처리가 가능해진 것이다. 야당이 필리버스터를 해도 패스트트랙 정국 때처럼 '살라미 국회'를 할 필요 없이 바로 표결로 중단시킬 수도 있다.

입법·예산뿐 아니라 국회 인준이 필요한 인사에서도 자유로워지게 됐다.

과반 의석만 있으면 국회 임명 동의가 필요한 국무총리, 대법관, 헌법재판관 등에 대한 임명동의안도 본회의에서 단독 처리가 가능해지기 때문이다.

7월로 예정된 공수처의 출범도 속도감 있게 진행될 수 있다. 야당이 공수처장 임명에 비협조적으로 나올 경우 출범 자체가 지연될 수 있다는 전망이었으나 '공수처 폐지'를 내건 통합당이 참패하면서 공수처 자체가 탄력을 받을 수 있다는 이유에서다.

여기에다 공수처장 추천위원 7명 중 2명이 야당 몫인데 민주당이 경

우에 따라서는 시민당을 별도 교섭단체로 만들 가능성도 제기된다.

시민당과 민주당 계열의 열린민주당이 공동 교섭단체를 구성하면 20석이 나오기 때문에 야당 몫 1석을 가져가면서 공수처장 추천에 필요한 숫자(6명)를 범여권이 가져갈 수 있게 된다.

이와 관련, 시민당이 종결 공동상임선대위원장으로 전날 기자들과 만나 "바로 민주당과 합당하지 않고 교섭단체를 꾸릴 수 있단 것인가라는 질문에 "그렇죠"라고 했고, "고위공직자범죄수사처장 임명과 원 구성 협상 등을 고려한 것인가라는 질문에 "여러 가지를 생각해볼 수 있다"고 답하기도 했다.'

민주당은 공수처에 이어 21대 국회에서 검찰개혁 후속 조치에도 나설 것으로 전망된다.

연초에 권력기관 개혁 차원에서 꺼내 들었던 경찰 개혁에 나서는 동시에 검찰의 잘못된 관행을 바로잡

기 위한 추가 입법 조치에 나설 수 있다는 의미다.

이와 함께 선거법 개정도 추진할 수 있다. 소수 정당의 국회 진출을 돕기 위한 준연동형 비례대표 제도 취지가 통합당의 비례 정당 창당으로 크게 훼손됐다는 것이 민주당의 입장이기 때문이다.

개헌 추진 가능성도 있다. 재적 3분의 2의석이 필요한 개헌 의결은 단독으로 불가능하지만 개헌안의 단독 발의는 가능하다는 점에서다.

군소야당에 더해 통합당에서 일부만 이탈하면 개헌안 의결에 필요한 200석을 채울 수 있다는 점도 이런 전망이 나오는 이유다.

민주당은 5월로 종료되는 20대 국회에서는 신종 코로나바이러스 감염증(코로나19) 사태에 대응하기 위한 긴급 재난지원금 지급 속도전에 들어갔다. 선거 압승을 기세로 2차 추경을 이달 내 완료하겠다는 목표다.



"전문적인 치료, 진실된 치료, 진심을 담은 치료, Smart Dental이 추구합니다"



JEONG LEE, D.M.D., M.M.Sc., Ph.D.

원장 이정숙

- 서울대학교 치의학대학원 1990년 졸업
- 서울대학교 치의학대학원 박사학위 2000년 취득
- 서울부부치과원장 1994년-2006년
- Tufts School of Dental Medicine 2009년 졸업
- Harvard School of Dental Medicine 보철과 2012년 졸업

SMART DENTAL

452 Pleasant St., Malden MA 02148

Office: 781 322 4914

Fax: 781 605 3797

Email: maldensmartdental@gmail.com



Malden Center역에서
걸어서 10분, 차로 5분 거리



BURLINGTON WEEKLY SALE APR. 17th - APR. 23rd, 2020

CUSTOMER SERVICE
Customer_care@hmart.com
TOLL FREE T. 877.427.7386



For events, coupons & exclusive deals, subscribe at www.hmart.com, and visit our Facebook, Twitter, Pinterest & Instagram to stay up to date on special offers!

NEW RESTAURANT PARTNERS WANTED
Have a great idea for a restaurant, we have the perfect busy location for you. 음식점으로 성공창업을 원하신다면 지금 연락주세요! CONTACT me@hmart.com



H 마트와 함께 하는 사회적 거리 두기 캠페인

몸의 거리는 넓히고, 마음의 거리는 좁혀야 할 시간. H 마트 고객분들과 직원분들의 안전을 위해 6피트 안전 거리를 확보해주세요!
Join the H Mart Social Distancing Campaign, to help slow down the spread of COVID-19 for you and our H Mart family. Keeping 6 feet apart will bring us together again.

Follow us @hmartofficial H MART MA ID : @hmart_ma

<p>Idaho Potato 아이다호 감자 FRI/SAT/SUN ONLY 금, 토, 일 한정판매 \$0.79 lb.</p>	<p>SOONYEOWON Tofu 수녀원 두부 3종 Soft/Silken/Firm /14-16oz. \$1.29 pkg.</p>	<p>Washington Fuji Apple 워싱턴 후지사과 프리미엄 \$1.49 lb.</p>	<p>Seedless Orri Mandarin 오리 만다린 \$1.99 lb.</p>	<p>House Cucumber 하우스 오이 2\$3 ea./for</p>
<p>Oriental Sweet Potato 코이모 고구마 \$1.99 lb.</p>	<p>Iceberg Lettuce 양상추 2\$3 ea./for</p>	<p>Orange 오렌지 56's 3\$2 ea./for</p>	<p>Korean King Oyster Mushroom 10.58oz. 한국산 새송이버섯 \$1.99 pkg.</p>	<p>Korean Singo Pear 한국산 신고배 10cent/box \$19.99</p>

MEAT at unbeatable low prices		SEAFOOD at shockingly low prices	
<p>Beef Tenderloin (Whole Piece) 소 안심 \$7.99 lb.</p>	<p>Pork Tenderloin (Whole Piece) 돼지 안심 \$3.99 lb.</p>	<p>TONGTONGBAY on the Half Shell Oyster 통통배 반간굴 10pcs/5oz. \$6.99 pkg.</p>	<p>FIESTA DEL MAR Calamari 2.2 lbs. 캘리포니아 오징어 \$8.99 pkg.</p>
<p>Pork Baby Back Rib (Whole Piece) 돼지 등갈비 \$3.99 lb.</p>	<p>Cornish Hen 냉동 영계 \$2.49 lb.</p>	<p>KONO Mussels in the Half Shell 반간 홍합 2 lbs. \$10.99 pkg.</p>	<p>Coconut Shrimp 코코넛 새우 16-20's/18oz. - pkg. \$4.99</p>
<p>SEOUL SOONDAE Fully Stuffed Soondae 서울 순대 1.5 lbs. \$9.99 pkg.</p>	<p>Smoked Duck 훈제오리 \$14.99 lb.</p>	<p>TONGTONGBAY Belt Fish 14oz./pkg. 통통배 THE 맛있는 갈치 \$7.99</p>	<p>Salmon Steak 연어 스테이크 \$6.99 lb.</p>

GET SMART AND SAVE MORE & BIG.

<p>NONGHYUP Asian Apricot Tea 농협 하늘가래 청매실 23.67fl.oz. \$19.99 Smart Card Only</p>	<p>HAIOREUM Yellow Croaker 해오름 황금빛 갈비 2.5 lbs. (6pcs/pkg.) \$12.99 Smart Card Only</p>	<p>THREE CRABS BRAND Fish Sauce (Viet Huong) 삼계 순멸치액젓 \$3.99 24fl.oz.</p>	<p>MIZKAN Oigatsuo Tsuyu Soup Base 미즈칸 쫄유소스 \$3.99 16fl.oz.</p>	<p>HOUSE FOODS Vermont Curry 하우스 푸드 벌몬트 카레 \$2.99 Mild/Medium Hot/ Hot - 8.11oz.</p>	<p>YOODONG Canned Bai Top Shell 유동 자른사 굴뱅이 통조림 \$7.99 14.1oz.</p>
<p>CHUNGJUNGONE Gochujang Brown Rice Red Pepper Paste 청경원 순창 100% 현미 태양초 찰 고추장 \$14.99 6.6 lbs. Smart Card Only</p>	<p>GLICO Pocky Biscuit Stick 글리코 포키 Chocolate/Strawberry/ Cookies \$2.99 3.81 - 4.45oz. (9pcs/pkg.) Smart Card Only</p>	<p>SAMLIP Frozen Udon 삼립 냉면 \$2.99 8.81oz. x 5pcs/pkg.</p>	<p>JINGA Beef Bone Flavored Soup 진가 사골곰탕 \$9.99 16.9fl.oz. x 6ea./box</p>	<p>CHORIP DONG Assorted Fried Fish Ball 초립동이 순채선살 통합 어묵 \$2.99 1.1 lbs.</p>	<p>ORION Peanut & Squid Ball Snack 오리온 오징어 땅콩 \$1.99 7.12oz.</p>

100% 한국산 재료로 정성껏 만든 대한민국 대표김치, 증가집 김치!

ENJOY KOREA'S FAVORITE KIMCHI HERE IN AMERICA!

Made with 100% Korean ingredients, **JONGGA Kimchi** offers taste you can trust!

<p>CJ BEKSUL Plum Syrup CJ 백설 매실청 \$7.99 31.15fl.oz.</p>	<p>HELLO! Moisture Absorber 헬로! 습기 제거제 \$1.49 ea. \$2.99 10.9oz.</p>	<p>ZOJIRUSHI Stainless Steel Lunch Jar 조지루시 스테인레스 보온 도시락 \$27.99 \$34.99 ZJR-SL-MEE07AB Aqua Blue (620mL) ea.</p>	<p>KOTO Rice Cooker 코토 전기 밥솥 \$21.99 5cups</p>
--	---	--	--

BURLINGTON
3 Old Concord Rd,
Burlington,
MA 01803

본 세일 광고는 BURLINGTON지역에만 해당됩니다. *편집상 오자나 탈자가 있을 수 있습니다. *각 매장 상황에 따라 상품의 판매 수량과 세일 가격 등이 변경 및 제한될 수 있으며, 조기 품절 될 수 있습니다. *BOX세일 아이템을 제외한 모든 세일 아이템은 BOX단위로 판매하지 않습니다. *H마트에서 크레딧 카드를 사용할 수 있습니다. This ad only pertains to our Burlington locations. During the editing process, there may be mistypes/misprints. Each location may be subject to limited availability, as well as their sale prices. Some products may be sold out. If a product is not listed as a boxed sale item, it cannot be purchased as a boxed sale item. All H Mart locations accept all major credit cards.



경험과 전문성으로 여러분의 소중한 자산을 책임지겠습니다

대표 나 원 태

617.642.3156

won@bostonpremierrealty.com

OUR AGENTS



이 제 봉

781.654.5281

jblee@bostonpremierrealty.com



애나 정

617.780.1675

anna@bostonpremierrealty.com



Nikkie Park

617.447.0591

nikkiepark@bostonpremierrealty.com

TOP 에이전트가 여러분의 선택을 도와드립니다

Residential • Commercial • Business • Investment • Property Management



크리스틴 손

773.968.2651

christine@bostonpremierrealty.com



신 보 경

508.361.6064

boshin@bostonpremierrealty.com



줄리 전

978.494.2043

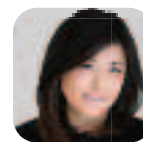
julie@bostonpremierrealty.com



오 성 빈

978.505.3736

osb@bostonpremierrealty.com



비비안 유

617.935.2713

vivian@bostonpremierrealty.com



이 현 주

401.935.3397

hyunju@bostonpremierrealty.com



Ritika Chopra

617.697.1191

r Chopra@bostonpremierrealty.com



이 준 균

617.543.5728

jun@bostonpremierrealty.com



차 민 영

651.402.5194

minyoung@bostonpremierrealty.com



최 은 경

781.690.4389

chrischoi@bostonpremierrealty.com



이 영 순

781.800.3412

bostonyi@bostonpremierrealty.com



Shirley Zhao

857.231.0316

shirley.zhao@bostonpremierrealty.com



Nancy Wang

617.230.9952

nancywang6000@bostonpremierrealty.com



WWW.BOSTONPREMIERREALTY.COM



경험과 전문성으로
여러분의 소중한 자산을
책임지겠습니다

FEATURED LISTINGS



● 세탁소 매매

보스톤남쪽, 타운센터에 위치한 Full Plant, 안정된 고객과 매상, 소유주 은퇴, 하이드로카본.

Asking \$300,000



● 커머셜 빌딩

보스톤 북쪽 시티에 위치, 메인스트리트 선상, 주요 체인점들 주변, 5 Units 리테일 스토어 식당, 세탁소, 이발소 테넌트

Asking \$825,000

LISTINGS



● 세탁소 건물 + 비즈니스

현재 영업중인 Full Plant 세탁소 건물, Watertown 재개발 상권(호넬, 콘도, 쇼핑몰, 콘도, 연구실...)과 레지덴셜이 맞물린 위치, 파킹 5 가능

Asking \$999,000



● 드랍오프 세탁소

보스톤 남쪽에 위치(Norwell) 영업중인 Drycleaner 드롭 오프 & 얼트레이션 오랜기간 운영으로 꾸준한 단골이 많음

Asking \$53,000



● 세탁소 매매

안정적인 매상, 두터운 고객층, 보스톤 북부에 위치한 Full Plant 연매상 \$250,000

Asking \$189,000



● 커머셜 빌딩

보스톤 북쪽에 위치, 1층 식당, Property 텍스 저렴 2&3층 Residential 아파트, 월 렌트 인컴 \$5,500

Asking \$650,000



● 네일샵 매매

T 스테이션에 가까운 위치, 연매상 80만불이상 철저한 고객관리로 안정된 인컴, 전용주차장

Asking \$380,000



● 세탁소 매매

Full Plant, 보스톤 북동쪽 타운 확보된 단골고객들 리뷰&매상 좋은 세탁소

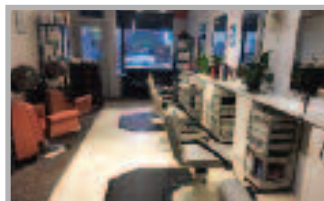
Asking \$200,000



● 네일샵 매매

트래픽 많은 좋은 위치, 넓은 전용 주차장 확보된 고객과 안정된 직원들

Asking \$110,000



● Lexington Hair Salon

exington 사업성이 좋은 위치에 있는 헤어사롱, 26년 주인이 직접 운영해서 단골 손님이 많음.

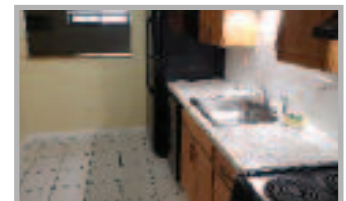
Asking \$45,000



● Westford Nail salon

단골 손님이 많고 매상이 계속오르는 네일사롱 Manicure 6, Pedicure 6

Asking \$170,000



● 아파트 렌트

Winthrop 위치, 로건공항과 보스톤 10분거리 저렴한 렌트비, 주차 2대 가능, 수영장 시설 2 Beds & 1 Bath

Asking 월 \$1,800 (네고 가능)



● 네일샵 매매

높은 매상과 안정된 고객층 고급스런 인테리어 최상의 비즈니스 투자

Asking \$320,000



● 커피샵 매매

보스톤 북쪽 타운, 연매상 20만불 이상 확보된 단골 고객, 부담없는 렌트비 1200 sq.ft.

Asking only \$90,000 Price Reduced



● Waltham Flower shop

오너가 20년을 운영, Main St 에 위치, 꾸준하게 잘 되는 비즈니스, 단골 손님을 많이 확보

Asking \$100,000



● 드랍오프 세탁소

30년간 영업중인 드랍 오프 세탁소 매매, 안정된 고객과 수익, 주인 은퇴, 좋은 위치, Marblehead, MA 1700 SF.

Asking \$50,000



● 미용실(hair Salon)

잘 꾸며진 영업중인 미용실 매매, 안정된 고객과 수익, 1200 SF, Lexington

Asking \$110,000

이낙연, '당권 잡고 대권으로' 문재인 모델 따를까

당권 · 대권 분리규정 제약... '슈퍼여당' 진두지휘 요구 높아질수도

(서울=연합뉴스)이유미 기자 = 4·15 총선을 거치며 여권 유력 대선주자로서 입지를 한층 공고화한 더불어민주당 이낙연 코로나19극난극대책위원장이 오는 8월 당권에 도전할지 주목된다.

민주당의 새로운 당 대표 선출을 위한 전당대회는 오는 8월 24일 이 해찬 대표의 임기 종료에 맞춰 열릴 예정이다.

새 당 대표는 총선 압승으로 '슈퍼여당'이 된 민주당을 진두지휘하며 신종 코로나바이러스 감염증(코로나19)으로 초래되는 경제·사회적 위기에 대응해야 한다.

이와 동시에 내년 하반기 본격적인 대선 경쟁 구도로 들어가기 전에 당의 전열을 정비할 책무를 안고 있다.

이 위원장의 정치적 중량감을 고려했을 때 당권 도전 여부에 자연스럽게 관심이 쏠린다. 그는 총선 과정에서 '정치 1번지' 종로 선거에 당선됐을 뿐 아니라 민주당 공동 상임선대위원장으로서 전체 선거운동을 이끌며 당 리더십 전면에 서게 됐다.

당 일각에서는 이 위원장이 당권 장악 후 대권 잡기에도 성공한 문재인 대통령 모델을 따라야 한다는 의견이 나오고 있다.

문 대통령은 2015년 2월 민주당(당시 새정치민주연합) 전당대회에 도전해 당 대표로 선출됐다.

당시 상대 후보였던 박지원의

원이 '당권 · 대권 분리론'을 내세워 유력 대선주자였던 문 대통령을 향해 공세를 펼쳤지만 접전 끝에 문 대통령이 승리했다.

문 대통령은 이듬해 1월 총선을 앞두고 김종인 선대위원장의 등판과 함께 임기를 다 채우지 않고 대표직에서 물러났고, 2017년 5월 대선에서 승리를 거머쥐었다.

이 위원장의 '당권 도전'에 무게를 실는 쪽은 이 위원장이 당권을 장악하고 당의 재정비를 지휘해야 향후 당내 대선 경쟁 구도에 도움이 될 것이라고 판단한다. 당권 확보를 통해 확실한 자기 세력을 구축할 수도 있다.

문제는 '대선에 나가는 당 대표는 선거일 1년 전에 사퇴해야 한다'는 당헌상 당권 · 대권 분리 규정이다.

차기 대선은 2022년 5월에 있기 때문에 만약 당 대표가 대선에 나가려면 2년 임기를 다 채우지 못하고 내년 5월에 사퇴해야 한다는 점에서 상대 후보들의 공격을 받을 수 있다.

또한 당권 경쟁 과정에서 다른 후보들과 갈등이 불가피하게 표출될 경우 장기적으로는 대권가도에 도움이 안 될 것이라는 지적도 나온다.

결국 당내 여론이 어떤 식으로 형성될지가 관건이 될 것으로 보인다. 이 위원장의 리더십에 대한 수요가 높아진다면 당권 · 대권 분리규정에도 당 대표직 도전 가능성이 있다.

. yumi@yna.co.kr



4.15 총선 서울 종로 더불어민주당 이낙연 당선인 부부가 당선인사를 하고 있다.kane@yna.co.kr



오픈가 선정된 BOSTON BEST SUSHI
오빠 스시와 함께!



사시미만 생각날때: 우럭, 광어, 도다리 각 \$60 (스끼다시 3종류 제공)
회덮밥, 한치회무침, 생선뼈 매운탕도 강추!

★ 확장 오픈 ★
더 넓은 공간에서 맛있게 즐기세요!

한국식 회정식:

4인이상 \$40/1인, 3인 각 \$50, 2인 각\$60

사시미와 매운탕, 스끼다시, 생굴, 성게알, 대합, 생선찜, 아구간, 참치초밥, 불마끼, 참치타다끼, 방어목살구이, 새우튀김, 열빙어튀김, 오징어튀김, 스킨버터구이, 해물라면, 아이스크림

한국식 회정식을 즐기세요!

yelp BOSTON BEST SUSHI!

OPPA SUSHI

617.202.3808

185 Harvard Ave, Allston, MA 02134

보스톤코리아

코로나 사태 여러분과 함께 이겨나가겠습니다

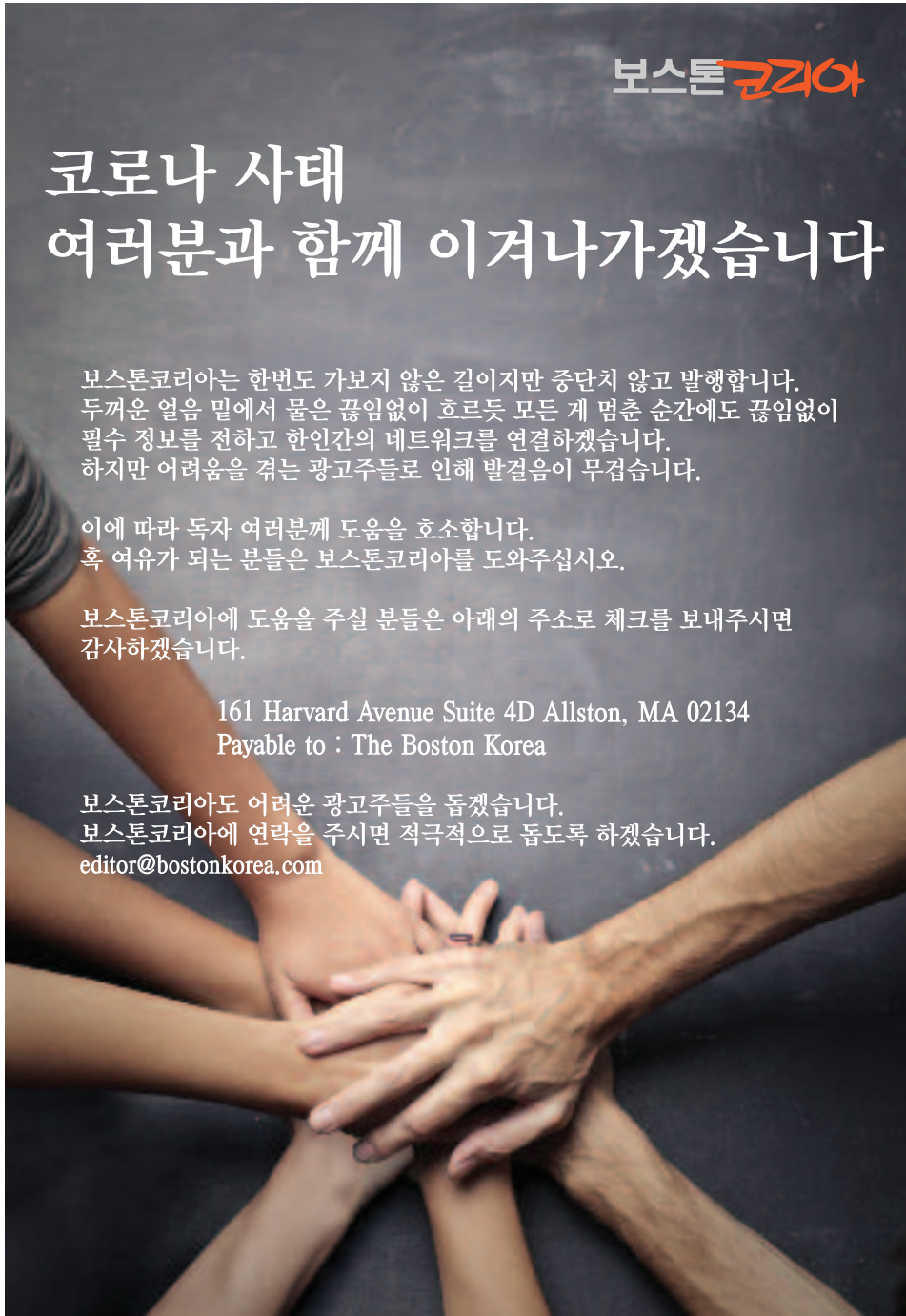
보스톤코리아는 한번도 가보지 않은 길이지만 중단치 않고 발행합니다.
두꺼운 얼음 밑에서 물은 끊임없이 흐르듯 모든 게 멈춘 순간에도 끊임없이
필수 정보를 전하고 한인간의 네트워크를 연결하겠습니다.
하지만 어려움을 겪는 광고주들로 인해 발걸음이 무겁습니다.

이에 따라 독자 여러분께 도움을 호소합니다.
혹 여유가 되는 분들은 보스톤코리아를 도와주십시오.

보스톤코리아에 도움을 주실 분들은 아래의 주소로 체크를 보내주시면
감사하겠습니다.

161 Harvard Avenue Suite 4D Allston, MA 02134
Payable to : The Boston Korea

보스톤코리아도 어려운 광고주들을 돕겠습니다.
보스톤코리아에 연락을 주시면 적극적으로 돕도록 하겠습니다.
editor@bostonkorea.com



마스크 판매



즉시 배송 준비 완료!!
(사전 주문을 기다릴 필요가 없습니다)
의료등급 3층 N99 필터 1팩에 5개
위생 마스크, FDA 인증. NO.:10063387

Retail 가격: \$19.95 per Pack, \$3.99 per Mask, (Plus shipping)

Free shipping in New England on 20 packs or more orders.
20팩이상 무상택배. 더이상 비싼 값에 오래 기다릴 필요가 없습니다.
요즘 찾을 수 없는 마스크를 바로 받아 볼 수 있습니다.
코로나-19 예방을 위해 우리 모두 마스크는 꼭 필요합니다.
교민 여러분 모두 건강하세요!

문의: Paul
TEL: 617.852.0400
EMAIL: leestkdkid@gmail.com




보스톤코리아 이제 **스마트폰**으로 보세요!

보스톤코리아 스마트폰 홈화면에 바로가기 추가 하기

보스톤코리아를 핸드폰 홈화면에 바로가기를 두고 언제든지
열어볼 수 있도록 하기 위해서는 :

아이폰

- 1 아이폰 사파리 등 브라우저에서 www.bostonkorea.com으로 보스톤코리아에 접속합니다.
- 2 화면을 클릭하면 화면 밑부분에 <저장하기> 버튼이 형성됩니다.
- 3 저장하기 버튼을 클릭한 후 저장하기 화면을 위로 끌어 올리면 <홈화면에 추가>를 선택합니다.
- 4 보스톤코리아 아이콘에 홈 화면에 추가됩니다.
- 5 다시 메인화면을 열면 보스톤코리아아이콘이 보입니다.



안드로이드폰

- 1 브라우저에서 www.bostonkorea.com으로 보스톤코리아에 접속합니다.
- 2 우측 상단 세로 점 세개를 터치합니다.
- 3 우측에 열리는 메뉴에서 홈화면에 추가를 터치합니다.
- 4 바로가기 아이콘이 홈 화면에 추가됩니다.
- 5 다시 메인화면을 열면 보스톤코리아아이콘이 보입니다.



보스톤코리아
www.bostonkorea.com

코로나 사태 여러분과 함께 이겨나가겠습니다

보스톤코리아는 한번도 가보지 않은 길이지만 중단치 않고 발행합니다.
두꺼운 얼음 밑에서 물은 끊임없이 흐르듯 모든 게 멈춘 순간에도 끊임없이
필수 정보를 전하고 한인간의 네트워크를 연결하겠습니다.
하지만 어려움을 겪는 광고주들로 인해 발걸음이 무겁습니다.
이에 따라 독자 여러분께 도움을 호소합니다.
혹 여유가 되는 분들은 보스톤코리아를 도와주십시오.
보스톤코리아에 도움을 주실 분들은 아래의 주소로 체크를 보내주시면
감사하겠습니다.

161 Harvard Avenue Suite 4D Allston, MA 02134
Payable to : The Boston Korea

보스톤코리아도 어려운 광고주들을 돕겠습니다.
보스톤코리아에 연락을 주시면 적극적으로 돕도록 하겠습니다.
editor@bostonkorea.com

보스톤 **코리아**

후원금 기부자 (4월10일 현재)

김성혁 (한미정치력신장연대)
무명명 기부자 2명
김병국 (한미예술협회장)
한미예술협회



성양두안 다블뤼 보스톤 한인성당

<COVID-19 비상사태에 따른 공지>

추후 공지가 있을 때까지 public Mass를 포함한 모든 교회 모임을 중단합니다. 이 기간 동안 교구장 손 오말리 추기경은 교구민들의 주일 의무를 관면합니다. 주일 가정기도와 대송지침 등을 주보와 함께 본당 홈페이지에 게시합니다. 아래 시간에 본당 유튜브 채널을 방문하시면, 실시간 중계되는 매일미사 방송을 시청하실 수 있습니다.

주일: 오전 11시
월요일: 아침 6시
화-금요일: 오후 8시
토요일: 오전 11시



본당 유튜브 채널주소:
QR 코드 스캔
혹은 <https://bit.ly/2JJ6ZdT>

45 Ash St. Newton MA 02466 / 617-558-2711
stadparish@gmail.com / stdaveluychurch.org
www.facebook.com/stdaveluy

하나님을 기뻐하는 교회살을 노래하는 교회

나사렛사람의교회

KOREAN CHURCH OF THE NAZARENE

주일예배 오전 11시

"하나님은 가까이 계시십니다.
나사렛사람의교회도
가깝게 있습니다."

900 Main Street
Reading, MA 01867
보스톤 북쪽
I-95 Exit 388
(Rt. 28N)로 나와서
2 마일 왼쪽에 있습니다.
Tel. 781.439.1840

www.npeople.org

담임목사 유경렬



핸디맨 앤디

플러밍, 변기, 욕조, 전기
상가, 가정집, 신, 증축
목수일, 마루, 타일 etc.
식당 후드팬,
식당 장비 수리



상담문의 **508.381.9519**
508.685.7688



간판 및 사인

LED Sign, Channel Letter,
Truck Lettering, Banner,
Poster, Window Lettering,
Car Sign, All Types of Signs.

617.470.1083

choisigns@yahoo.com

성경대로 믿으며
성경대로 가르치고
성경대로 실천하는 교회

사랑제일교회

LOVE FIRST
PRESBYTERIAN CHURCH

담임 목사: 권총상
Faith Theological Seminary, M.Div.
New York Univ. M.E.

한양대학교 대학원
한기중 대한예수교장로회 미주노회 소속

교회 예배 안내	
주일 예배	오후 2시
주일 학교	오후 2시
전도원 공부	오후 4시
화요 공부	오후 7시
수요 예배	오후 7시
구역 예배	각 구역별



* 모든 예배는 영어로 동시 통역됩니다.
All services are translated in English simultaneously

461 King St. Littleton, MA 01460 Tel: (978) 696-3293, (978) 844-2404
www.lovefirstchurch.com

보스톤 서부 장로교회

Boston-West Korean Presbyterian Church

어머님 마음 같은 교회

주일예배: 오후 2시 주일학교: 오후 2시
중고동부: 오후 2시 대학부모임: 주일 12시
공요격도회: 오후 8시 구역모임: 구역별로

담임목사: 김학수
www.bostonwestchurch.org

657 Boston Post Road, Weston, MA 02493
교회 : 781.894.3958 목사관 : 617.969.5803



우스터한인연합감리교회

예수님을 알고
그를 알리자



<예배시간>

주일: 오전 10:30
주일학교: 오전 10:30
금요일기도회: 오후 7:30
새벽기도회: 오전 6:00(화~금)
우스터한국교회: 토 9:30~12:30

담임목사: 김현태
617.780.4178

114 Main St. Worcester, MA 01608
Fax: 508.799.4488
<http://workmc.org>

Dry Cleaners for Sale ASAP

세탁소 급매

2 locations: Woburn and Westford, MA
- All equipment included

Contact: Ngoc_suong_Le@yahoo.com
978-758-6629

Price negotiable - urgent sale due to death in family

보스톤 봉사회

의료보험안내
무료세금보고

Tel. 508-740-9188



조정된 상품 가격 (5월 1일부터. 무료영화는 6월부터 편당 1볼로 변경)

Plus 상품

KBS, MBC, SBS, EBS, YOUTUBE

\$24.99

Premium 상품

KBS, MBC, SBS, EBS, 케이블/종편, YOUTUBE

\$34.99

VIP 상품

KBS, MBC, SBS, EBS, 케이블/종편, 영화/성인, YOUTUBE

*전상품 1년 약정

\$39.99

총 13개
Live방송중

**티보
실시간 한국방송
서비스 확대**

**지금 전화하세요!
617.949.1766**

연말뉴스TV MBN JTBC / JTBC골프 / 채널A(동아방송) / KIDS / 육아방송 / CBS(기독교방송) / ETN / 바둑TV / 이벤트TV / KTV / 우리방송



양미아의 심리치료 현장에서

이 칼럼은 본지의 편집방향과 다를 수 있습니다
 양 미아 Licensed Psychotherapist
 Private Practice: 124 Harvard St.
 Brookline, MA 02446
 74 Elm St. Worcester, MA 01609,
 508-728-0832
 yeungmiaj@gmail.com

COVID-19이 주는 건강염려증 (Hypochondriasis)

설마가 사람 잡는다는 말이 있는데 트럼프 대통령이 뽕뽕치는 소리를 믿은것이 문제였다. COVID-19은 독감정도의 수준일 거라는 그의 말에 꼼박넘어가 미국이 어떤 나라인데 그까짓 COVID-19증이야 하는 자만을 가졌다. 하지만, 미국은 현재 확진자 수가 600만명을 훌쩍 넘어 최악의 확산국가가 되었고, 뉴욕주의 사망률은 과히 세계 일등 수준이다. 이런 암울한 재해로 점점 불안으로 가득차가는 세계를 위한 치유의 콘서트가 있었다. 부활절날, 안드레아 보첼리(Andrea Bocelli)의 밀라노 두오모 대성당에서 관중없는 콘서트를 말한다. 공연제목은 “희망을 위한 음악 (Music for Hope)” 이었다. 마지막 노래인 “Amazing Grace” 를 통해 텅텅 비어 버린 이탈리아 도시, 프랑스의 파리지, 영국의 런던시, 미국의 뉴욕시를 보면서 저절로 치유의 눈물이 흘러나왔다. 세계의 수백만명이 그의 노래를 들으며 서로의 상처를 보듬으며 하나가 되는 느낌 때문이었을까? 미래를 접칠 수 없는 이 위기에 절대적으로 필요한 ‘놀라운 은총 (Amazing Grace)’ 이 전달되었기 때문이었을까?
 COVID-19의 확진자가 늘어나면서 건강염려증 (Hypochondriasis) 을 경험하는 사례가 증가하고 있다. 특정 증상에 지나치게 집착하면서 심각한 질병에 걸렸다는 비현실적인 공포와 믿음에 사로잡히게 되는 신경증적인 상태를 의미한다. COVID-19으로 인한 lockdown이 실행되면서 리사의 불안 공포증은 더욱 심각해졌

다. 개인 사업을 하고 있는 남편은 lockdown 초기, 사무실을 계속나가 일을 하였다. 그리고, 리사는 남편 팀이 COVID-19의 균을 집으로 갖고 온다는 강박으로 고통받았다. 그녀의 질세없는 잔소리는 팀에게 거듭 전달되었고, 며칠 후 팀은 신기하게도 COVID-19의 증상이 나타나기 시작했다. 리사는 팀이 COVID-19확진자라고 단정했고 그녀도 전염이 되었다고 주장했다. 그 당시에는 COVID-19 테스트가 쉽게 구입되지 않아서 리사와 팀은 자가격리를 시행하면서 필자에게 응급세션을 부탁했다. 테레헬스를 통한 테라피 중, 팀은 다른 증상은 나타나지 않지만 열은 없다는 이야기를 했다. 그러면서, 자신이 열이 없는 증상 환자일 수 있다고 주장했다. 리사는 자신의 말을 듣지 않고 사무실에 간 것이 원인이라며 불만을 토로하기 시작했다. 팀이 자신의 무책임을 사과했고, 리사의 요청대로 철저히 조심하겠다는 약속을 하였다. 그다음날, 또다른 신기한 현상이 일어났다. 리사의 잔소리가 중지되자 팀의 COVID-19증상도 사라진 것이었다. 건강염려증은 발생기간이 6개월 정도 지속될 때 진단을 내린다. 그런의미로 볼때, 팀은 일시적인 건강염려증 (Hypochondriasis)을 겪었던 것이다.
 케시는 양노원에서 CNA로 일하고 있다. 생계를 책임진 가장으로 일을 그만둘수가 없다. 하지만, COVID-19의 균이 자신에게 전염되는 것이 아닌가 걱정이 많다. 그러면서 자신이 COVID-19에 걸렸

다는 의심을 버릴수가 없었다. 결국, 자신의 PCP에게 전화를 자주하게 되었고, 의사의 처방에 COVID-19테스트를 행하였다. 다행스럽게도, 음성판정이 나왔다. 하지만, 음성판정 이후 양성판정이 나오는 사례를 접하자, 케시는 멘붕이 오기 시작했다. 그렇게, 자신이 COVID-19에 걸렸다는 염려증을 자주 토로하다보니 직장은 그녀의 일을 줄이던가, 잠시 휴직을 하는 것이 어떠한가 제시를 했다. 케시는 이리저도 못하고 저러지도 못하면서 자신의 고통을 토로하고 있다. 케시는 남편은 약물중독에 빠져 치료중에 있고 아이 셋을 정부의 보조를 받으며 키우고 있다. 그녀는 자신의 어려움을 이야기하는 것조차 허용을 하지 않고 열심히 살아왔다. 테라피 치료는 학교에서 자꾸 말썽을 부리는 아들의 치료로 시작되었지만 아들의 행동이 호전되면서 자신의 테라피 치료를 요청했다. 항상, 스트레스로 불안증을 호소했고 COVID-19가 시작되면서 그녀의 불안증은 건강염려증(Hypochondriasis)으로 전이가 되고 있었다. 그녀는 자신이 처한 책임감에 짓눌리면서 COVID-19의 위험마저 안고 일해야 하는 지금의 현실이 너무 답답하다.
 케시가 느끼는 생의 불합리, 남편에 대한 원망, 생명을 위협을 느끼면서 일해야 하는 자신의 처지에서 오는 화증을 자꾸 부인하며 억누르다보니, 자신의 화를 이기지 못해 화가 그녀의 신체에 엄청난 충격과 고통을 불러일으킨 것이다. 케시에게 그

녀가 느끼는 화증은 그녀가 감당하기에 너무 벅찬 책임감과 자신의 벅찬 마음을 위로해주거나 배려해주는 단 한사람이 존재하지 않는다는 외로움, 자신이 열심히 살아가는 모습에 단 한사람이 감사하다고 말해 주었으면 하는 가없는 기대, COVID-19로 초긴장을 하며 느껴야 하는 불안감에 대해 이해보다는 귀찮아하는 주위의 사람들에게 의해 감당할 수 없을만큼 커져있음이 아닌가 물어보았다. 그러자, 그녀는 한참을 목 놓아 울었다. 정신 역동적인 관념으로 볼때 케시의 건강염려증(Hypochondriasis)은 감당하기 벅찬 책임감에서 오는 자신의 화증이 신체로 변환된 것으로 설명할 수 있다.
 점점 늘어나는 확진자와 함께 미래를 예측할 수 없는 현실과 자가격리와 사회거리두기로 더욱 고립되어지는 현재의 삶이 매우 버겁다. 불안, 화증의 수준이 높아지고 오래 지속되다 보니 건강염려증(Hypochondriasis)같은 감정이 신체로 전이되는 케이스가 점점 늘어나고 있다. 그러기에 더욱더, 힘들어하는 자신의 마음을 외면하면 안된다. 감당하기 힘든 감정을 자꾸 외면하다보면 자신도 모르게 신체로 변화되는 건강염려증으로 전이 될 수 있기 때문이다. 현재 느끼고 있는 증상과 경험을 기록으로 남기면서 자신의 패턴을 발견해 보는 방법도 권유해본다. 마지막으로, 근거없는 두려움이 안드레아 보첼로의 “희망을 위한 음악(Music for Hope)” 으로 잠시라도 치유되길 기원해본다.



Susan Ahn 부동산

한인대표 에이전트 #1

고객들의 끊임없는 추천이 증명하는 실력, 신속 정확한 일처리

MULTI MILLION DOLLAR SALES. TOP PRODUCER #1 AGENT





보스톤 최고 명성의 부동산 회사 Centre Realty Group에 소속되어 있고, 20년 넘는 미국 생활과 부동산 노하우로 부동산 구매, 매매, 투자건물, 렌트를 찾아 드립니다. 한국에 계시는 고객은 계약을 하고 바로 입주하실 수 있도록 도와 드립니다.

Cell: 339.224.1512

Kakao ID: susan1223
 Email: susan.ahn@centrerealtygroup.com

**1280 Centre St.
 Newton, MA 02459**

2020년 인구조사는 여러분 가족의 미래에 영향을 미칩니다.

센서스 인구조사에서 집계한 정보는 매년 1 조 달러의 연방 자금을 분배하는 지표가 됩니다. 이 자금은 교육, 건강 관리, 노인 센터 및 대중교통을 포함한 주요 서비스에 영향을 줍니다.



영유아와 어린이들 역시 인구조사에 포함해야 합니다.



대학생들의 경우, 코로나바이러스 사태가 없었다면 4월 1일에 어디에서 생활했었는지를 주소지로 삼아 인구조사에 응답해야 합니다.

- 올해 캠퍼스 내에서 거주했던 대학생들의 경우에는 해당 학교에서 집계를 하기 때문에 따로 인구조사 설문에 응하지 않아도 됩니다.
- 올해 캠퍼스 밖에서 생활했던 대학생들은 학교 밖 거주지를 기준으로 룸메이트들의 수를 가족 구성원 수로 고려해 인구조사 설문에 답해야 합니다

도움이 필요하거나 질문이 있습니까? 아시안 커뮤니티를 위한 상담전화를 이용하십시오. (844) 202-0274



응답은 간단합니다.



온라인

my2020census.gov



전화

1-844-392-2020

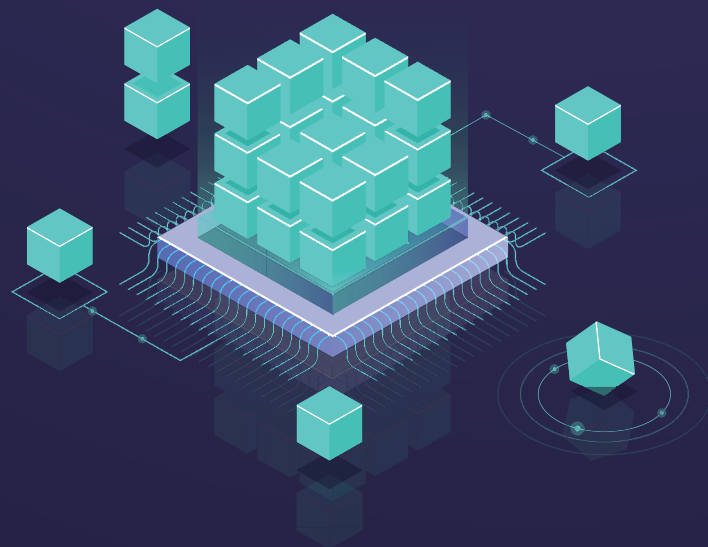


인쇄물

English & Spanish

PHOENIX BUSINESS COMPUTING

Data driven Workflow Management Solutions from Experts
데이터를 사용한 업무 관리 프로그램 전문회사



Lead Architecture: **Taewon Jin**
taewonjin@phoenixbc.com
603.205.6679

Phoenix Business Computing, LLC has been building, supporting, and consulting hundreds database related projects for top enterprises and mid-size companies in US in the past 20 years.

Please contact us if you have:

- A project that has been stalled due to:
 - Not clearly defined scope and no project leadership support
 - Budget constraints (expensive to hire outside vendors)
 - Lack of internal database process experts or no internal support staffs
- An immediate need to support:
 - Existing applications, enhancements, or adding new feature
 - Sharing data from various sources and different data formats
 - Automation of data manipulation, integration, and delivery
 - Dynamic reports and timely aggregated data summarizations.
 - Scheduled jobs
- A new project that will automate your workflow management process by sharing data and decisions among people involved.

No charges if no values delivered to your company

피닉스 비즈니스 컨설팅은 지난 20여년간 대기업 및 중소기업의 수백가지 데이터베이스 관련 프로젝트를 컨설팅에서부터 프로그램 제작 그리고 업무지원까지 해왔습니다.

다음과 같은 업무를 원하시면 저희를 찾아주세요:

1. 다음과 같은 이유로 프로젝트가 진전이 없는 경우
 - 업무 범위가 분명하게 설정되지 않았고 리더십의 지원도 없을 때
 - 외부 전문 데이터베이스 회사를 고용하기에는 예산이 부족할 때
 - 사내 데이터베이스전문가 또는 지원 직원이 없을 때
2. 당장 지원이 필요한 경우
 - 기존의 어플리케이션이 있지만 새로운 기능을 더하거나 보강할 때
 - 다양한 소스와 다른 데이터 포맷 상태의 데이터를 공유하고자 할 때
 - 데이터 조정, 통합 그리고 발송을 자동화 하고자 할 때
 - 빠른 보고와 필요한 시기에 집계된 데이터 요약
 - 예정된 작업들
3. 데이터 공유와 관계자의 의사결정에 의한 작업 관리 절차를 자동화할 새로운 프로젝트가 있을 때

귀하의 회사에 특별한 도움이 되지 못할 경우 돈을 부과하지 않습니다.

좌충우돌 얼뚱리우스의 어리바리 (실패한) 꿀벌 이야기(8)

뉴햄프셔에서



벌들의 체내비행과 바닥에 시커멓게 묻은 방역물질들

서 만드신 피조물에 대한 사랑이...

실수 4. 방역물질

벌들이 지저분하게 만든 것으로 알고 paint 칠을 했습니다. 참 어처구니가 없고 멍청하지요? 제가 생각해도 제 자신이 너무 한심합니다. 그리고 하나님의 숨씨에 놀라 기도 했구요.

(3) 날갯짓을 연습한다.

벌은 알로 태어나서 애벌레가 되었다가 벌이 된다. 애벌레에서 벌이 된 벌들은 어린 벌이다. 걸음마를 배우는지는 잘 모르지만 날아다니는 연습은 한다. 늦가을에 태어난 벌들이나 겨울철 벌통 안에서 태어나 바깥을 한번도 나가본적이 없는 벌들은 날줄을 잘 모른다. 그래서 날이 따듯한 날 즉



꽃 꿀을 가져온 벌 한 마리 주위에 둘러서서 꽃 꿀을 전달받고 있는 날지 못하는 벌들. 입구에 교통체증이 너무 심해서 들어가지 못하...

55oF(13oC)이 넘으면 집 밖으로 나와 처녀 비행을 한다. 벌들은 오후 1~3시 사이에 바깥으로 나와서 20분 정도 집을 쳐다보면서 날갯짓을 한다. 그렇게 이틀 정도 날개로 나는 비행연습을 하고 나면 그 다음부터는 날갯짓을 잘하는 벌이 되어 먹이를 구하러 다니게 된다.

(4) 먹이 채취

겨울 내내 집 안에 있는 꿀을 먹고 난 벌들에게는 먹을 것이 벌통 안에는 별로 없다. 꽃 꿀을 따라간다. 문제는 이때 바깥에도 별로 먹을 것이 없다는 것이다. 그래서 설탕물을 주어야 한다. 그러면 설탕물을 먹고 날아가서 꽃 꿀을 따온다. 벌들은 반경 2miles 안에서 꿀을 따오는 것이 가장 이상적이다. 그 이유는 2가지다. 하나는 벌들의 기억력이 2miles여서 그렇다. 그래서 벌을 살 때에도 2miles를 넘겨야 하는 것도 그 이유다. 또 다른 하나는 경제성이다. 즉 벌들이 벌어오는 것과 날아다니며 소모하는 것을 거리로 계산했을 때, 난 거리가 2miles가 넘어가면 경제적인 손실이 발생한다는 것이다. 다시 말하면 기름 값이 더 들어간다는 것이다. 자신이 모아온 꽃 꿀보다 더 많은 꿀을 사용하게 된다는 의미이다.

(5) 집수리

날지 못하는 벌들은 벌통 안에서 벌집(육각형의 아파트)을 만든다. 이 아파트를 건설하는데 많은 힘과 재료를 사용한다. 먹어도 몸에 해롭지 않은 초(밀랍)로 되어있다. 물론 이 초를 모아서 불에 녹여서 불순물을 제거하고 식히면 불을 켜는 초가 된다. 사실 인지는 잘 모르겠지만 벌들이 만든 초로 불을 켜면 모기를 쫓아낸다고 하여 아내가 만들어서 집에서 사용하고 있다. 노란 색을 띠며 특유의 냄새가 난다. 일벌들이 아파트를 만들 때, 설탕물을 공급하면 하루 만에 똑똑 만든다고 한 연구가가 밝혀냈다. 그렇지 않고 일벌들이 날아가서 수집한 재료로 지으면 일주일 이상 걸렸을 텐데. 다시 말하지만, 벌들에게 설탕물을 주는 것에 대해서 잘 못이라는 생각은 가지지 않았으면 좋겠다. 물론 의도적으로 설탕물로 꿀을 만들려는 못된 계획을 가진, 돈에 눈 먼 사람들은 제외하고...

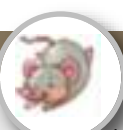
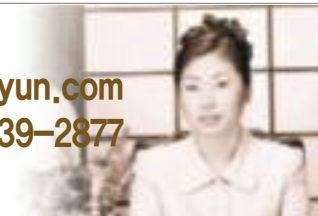
(6) 방역작업

병 걸리지 않게 입구에 소독약을 뿌려놓는다. 지난주에 올린 입구에서 죽은 벌들에 대한 사진에서 입구가 지저분한 것을 보셨을 것입니다. 시커멓게 지저분한 것이 바로 벌들이 방역물질을 입구에서 묻혀놓은 것입니다. 참으로 놀랍지 않으세요? 하나님께

4월 19일 - 4월 25일

재미로 보는 주간 운세 지문 철학원

www.askjiyun.com
213-739-2877



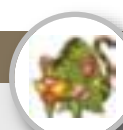
쥐띠 | 마음을 가다듬고

● 운수: 미리 앞서서 겁내지 말고 침착하게 현실에 임해야 합니다. 마음을 가다듬고 차분해지면 해결책이 보일 것입니다. ● 금전: 과욕은 금물입니다. 더 큰 것을 얻으려고 하다가 다 잃어버릴 수도 있다는 것을 기억해야 하겠습니다. ● 애정: 부딪칠 일이 생겨도 잘 피하게세요. 정말 서로를 위한 것이 어떤 것인지 여러모로 살펴봐야 합니다. 96, 84, 72, 60, 48, 36년생은 19, 23일 길일. 21, 24일 주의.



소띠 | 더 큰 것을 얻게 되니

● 운수: 계획대로 일이 척척 진행되어갑니다. 짧은 기간에도 많은 일을 하게 될 것입니다. ● 금전: 먼저 계산하지 말고 욕심을 부리지 말아야 합니다. 적은 것을 양보하면 더 큰 것을 얻게 되니 무난하게 현상유지를 할 수 있을 것입니다. ● 애정: 모든 것이 내 마음에 꼭 드는 상대를 만나는 것은 힘든 일입니다. 어느 정도 선에서 만족하도록 하세요. 97, 85, 73, 61, 49, 37년생은 20, 24일 길일. 22, 25일 주의.



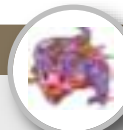
범띠 | 전문가의 조언을 받아야

● 운수: 어설프게 아는 사람의 조언은 아무런 도움이 되지 않습니다. 전문가의 조언을 받아야 합니다. ● 금전: 특별히 금전관리에 신경 써야 할 때입니다. 갑자기 돈 쓸 일이 생기거나 분위기에 휩쓸려서 후회하는 지출을 할 수 있으니 주의해야 하겠습니다. ● 애정: 두 사람 사이의 관계에 이상이 감지됩니다. 예전과는 다르다는 것을 느끼게 될 것입니다. 98, 86, 74, 62, 50, 38년생은 21, 25일 길일. 20, 23일 주의.



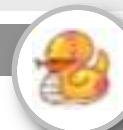
토끼띠 | 즐거운 마음으로

● 운수: 가슴 속에 맺혀있던 것이 다 풀리는 것을 느낄 정도로 속이 시원해집니다. 결과가 좋으니 여유가 생기고 웃게 됩니다. ● 금전: 매상이 나이지니 즐거운 마음으로 일할 수 있습니다. 받아야 할 돈이나 들어와야 할 돈이 들어올 것입니다. ● 애정: 새로운 바람이 불어옵니다. 삶에 대한 태도에 변화를 줄 필요가 있습니다. 99, 87, 75, 63, 51, 39년생은 22, 25일 길일. 21, 24일 주의.



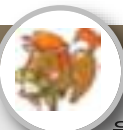
용띠 | 조용히 지나가는 것이

● 운수: 내가 생각하는 것과 다르거나 마음에 들지 않아도 팽팽하게 맞서려고 하지 않는 것이 좋습니다. ● 금전: 지금은 조용히 지나가는 것이 현명합니다. 잘못 말을 꺼냈다가는 본전도 찾지 못할 수 있습니다. ● 애정: 도대체 뭐가 부족하냐고 쉽게 말하지 마세요. 그 누구도 자신의 삶에 있어서 완벽한 만족을 느끼기는 어려운 것입니다. 88, 76, 64, 52, 40, 28년생은 23, 24일 길일. 19, 25일 주의.



맹미 | 긍정적인 결과가

● 운수: 평소 잘 이어온 관계가 큰 힘이 되어줄 것입니다. 대인관계가 원만하고 주위에 사람이 많은 사람일수록 얻는 것이 크겠습니다. ● 금전: 행운이 따라주는 시기이니 들어오는 것이 있습니다. 계약이나 매매와 관련해 긍정적인 결과가 나올 것입니다. ● 애정: 마음속으로만 생각하지 말고 겉으로 표현하세요. 생각보다 내 마음이 잘 전달될 것입니다. 89, 77, 65, 53, 41, 29년생은 21, 24일 길일. 23, 25일 주의.



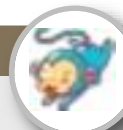
말띠 | 확인부터 해야

● 운수: 한 번 내뱉은 말은 다시 주어 담을 수 없습니다. 말을 꺼내기 전에 깊이 생각하는 것이 자신을 보호하는 역할을 해줄 것입니다. ● 금전: 세일의 유혹에서 벗어나야 합니다. 싸고도 구입하면 필요 이상의 지출을 하게 됩니다. ● 애정: 보는 각도에 따라 얼마든지 오해할만한 상황이 될 수 있습니다. 정확하게 확인부터 해야 할 것입니다. 90, 78, 66, 54, 42, 30년생은 20, 22일 길일. 21, 24일 주의.



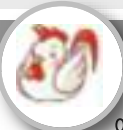
양띠 | 기회의 문이

● 운수: 결과와 상관없이 최선을 다해야 합니다. 어떤 결과가 나오더라도 마음은 출가분해될 것입니다. ● 금전: 좋은 때를 기다려오던 사람에게 드디어 기회의 문이 열립니다. 거래가 이루어지면서 금전적인 이득을 취할 수 있겠습니다. ● 애정: 조금만 더 관심을 가져주세요. 아주 사소한 것이라도 행여주는 행동이 서로 더 가까워지게 해줄 것입니다. 91, 79, 67, 55, 43, 31년생은 20, 21일 길일. 19, 25일 주의.



원숭이띠 | 솔직하게 말해야

● 운수: 갑자기 소박비를 맞는 것이라 생각하세요. 날씨 탓을 하는 것이 아무 소용이 없는 것처럼 누구 탓도 하지 않는 것이 좋습니다. ● 금전: 결과가 확실하게 나오지 전에는 누구에게도 말하지 말아야 합니다. 자칫하다가 신용도가 떨어질 수 있습니다. ● 애정: 지금이라도 솔직하게 말해야 합니다. 더 이상 시간을 끌수록 마음의 짐이 더 커집니다. 92, 80, 68, 56, 44, 32년생은 19, 24일 길일. 20, 25일 주의.



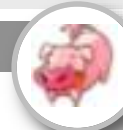
닭띠 | 감정조절을 잘해야

● 운수: 다른 사람은 잘 되는 일이 나한테만 잘 안 되는 것 같이 느껴질 수 있습니다. 그 어떤 상황이 오더라도 열 받지 않게 감정조절을 잘해야 합니다. ● 금전: 이득을 보려고 하기 보다는 손해를 최소화 시키는 데 중점을 두어야 하는 때입니다. ● 애정: 말을 안 해도 서로의 마음을 알고 내 마음과 상대의 마음이 같기를 바라지 마세요. 93, 81, 69, 57, 45, 33년생은 20, 23일 길일. 21, 25일 주의.



개띠 | 관계회복에 도움이

● 운수: 새로운 계기가 생기면서 밝은 전망이 보입니다. 모든 것을 다 이룰 수는 없어도 나름대로 만족할 만한 성과를 얻을 것입니다. ● 금전: 미래를 위해서 준비해 온 사람은 그 덕을 보게 됩니다. 금전적으로 유리한 결과가 나올 것입니다. ● 애정: 가까운 사이일수록 말과 행동이 일치된 모습을 보여주어야 합니다. 관계회복에 도움이 되는 때입니다. 94, 82, 70, 58, 46, 34년생은 21, 23일 길일. 20, 22일 주의.



돼지띠 | 주변 상황을 잘 살피면서

● 운수: 나 혼자만의 생각으로 움직이지 말고 주변 상황을 잘 살피면서 가야 합니다. 한 사람의 생각보다 여러 사람의 생각이 모이면 좋은 방향으로 이끌어줍니다. ● 금전: 주위의 도움을 기대할 수 있습니다. 작은 것이 모여서 큰 것을 이룰 수 있는 때입니다. ● 애정: 열 마디의 말보다 한 번의 행동이 더 강력한 전달력을 가지고 있다는 것을 기억하세요. 95, 83, 71, 59, 47, 35년생은 22, 24일 길일. 20, 23일 주의.

구인

광고 문의 617-254-4654

Tubi spa 보스톤 4곳 매장, 체스넛힐커플리, 노소, 벌링턴에서 네일 테크니션을 구합니다
T. 617-775-1010

아리수 코리안 레스토랑
홀에서 일하실 분 구함
T. 978-466-8688

웨스터보로에 있는 한국 식당에서 함께 일할 웨이터, 웨이추레스 구합니다.
T. 508-366-8898

사고 팔고

광고 문의 617-254-4654

좋은 조건으로 리튬부산 식당 판매합니다.
렌트 저렴, 좋은 위치, 리커 라이선스
주인 은퇴, 상담 환영합니다.
T. 978-897-5107

생활서비스

광고 문의 617-254-4654

보스톤지역 자동차 출장 수리 헤드립니다.
모든 브랜드 차종, 모든 파트 수리 가능합니다.
T. 646-510-6022

방탄소년단, '빌보드 200' 37위...7주째 상위권

(서울=연합뉴스) 오보람 기자 = 방탄소년단(BTS) 신보가 빌보드 메인 앨범 차트인 '빌보드 200'에서 7주째 상위권을 기록하며 꾸준한 성적을 내고 있다.

14일(이하 현지시간) 빌보드가 공개한 최신 차트에 따르면 방탄소년단이 지난 2월 발매한 정규 4집 'MAP OF THE SOUL : 7'(MAP OF THE SOUL : 7)은 '빌보드 200'에서 37위를 기록했다.

발매 직후 '빌보드 200'에서 1위로 데뷔한 이후 7주째 상위권을 지키는 중이다.

한편 방탄소년단 데뷔 앨범인 '투 쿨 포 스쿨'(2 COOL 4 SKOOL)은 팬들의 '만우절 장난'으로 지난주 빌보드 월드 앨범 차트에 처음 이름을 올렸다.

빌보드는 2013년 발매된 방탄소년단의 첫 앨범 '투 쿨 포 스쿨'이 발매 후 거의 7년 만에 빌보드 월드 앨범 차트에 데뷔했다고 11일 보도했다.

이 앨범 타이틀곡인 '노 모어 드림'(No More Dream) 역시 빌보드 월드 디지털 송 세일즈 차트에서 2위를 기록하며 한 주 동안 미국 내에서 가장 많이



팔린 K팝이 됐다. 수록곡 '인트로 : 투 쿨 포 스쿨'과 '좋아요'는 각각 18위와 10위에 올랐다.

빌보드는 "방탄소년단 팬 '아미'들은 장난조차도 큰 영향을 줄 수 있는 부인할 수 없는 힘"이라면서 "농담이었지만

팬들이 그룹의 역사적인 경력을 되돌아보는 순간이었으며 많은 이들이 방탄소년단 실제 데뷔 앨범에 여러분의 사랑과 지지를 보내는 기회를 가졌다"고 전했다.

rambo@yna.co.kr

공효진, '삼시세끼' 어촌편 첫 게스트 녹화 완료...차승원과 재회

(서울=뉴스1스타) 윤효정 기자 = 배우 공효진이 '삼시세끼' 어촌편 새 시즌 첫 게스트로 출연한다.

14일 공효진 소속사 매니지먼트 쇼 관계자는 뉴스1에 "공효진이 최근 '삼시세끼' 어촌편 새 시즌 녹화에 참여했다"라고 밝혔다.

'삼시세끼'는 도시에서 쉽게 해결할 수 있는 '한 끼' 때우기를 낫설고 한적한 시골 및 어촌, 산촌에

서 가장 어렵게 해 보는 야외 버라이어티 프로그램이다.

앞서 차승원 유해진 손호준이 다시 뭉쳐 '삼시세끼' 어촌편 새 시즌으로 돌아온다는 사실이 알려졌다. 공효진은 '삼시세끼' 어촌편 새 시즌 첫 게스트로 출연, 기대감을 끌어올리고 있다.

'삼시세끼' 어촌편 새 시즌은 오는 5월께 처음 방송될 예정이다.

ichi@news1.kr



장 음식 주문

- 김밥 및 떡 전문
- 생일잔치, 교회모임
- 돌, 회갑, 계모임 음식
- 대학교 파티, 결혼식
- 저렴한 가격
- 맛있고 풍부한 음식

Tel:781-648-0584

다문화 선교교회

Intercultural mission Church

담임 목사: 김동섭(Sam Kim)

가족 영어예배 사역

2세, 3세들을 위한 영혼의 쉼터

57 PETERS ST. NORTH ANDOVER, MA 01845



"광고는 영화다"

동영상 광고 전문제작 유튜브 / TV / 모바일

Nabis Studio

6177565744

ozio@hotmail.com

175 Harvard Ave. Allston, MA 02134

이벤트사진, 여권사진, 그래픽디자인 서비스

OTK 김원태 건축사
Registered Architect • NCARB • CDT • LEED AP
MA Licensed Real Estate Salesperson

건축 & 시공

20년 이상의 전문적인 경험
매사추세츠 건축사 전문 라이선스 보유
독일 프랑크푸르트 대학교 건축학과 졸업
기획 • 설계 • 허가 • 시공 • 관리
각종 건물 신축 • 증축 • 개축

We can Design Build your home!
Please call us for your major and mid-size
renovation and new build projects.

otk212@gmail.com 617.620.8242

No handyman jobs, please.

© 2019 OTK DeCon Group

신영의 세상 스케치

739회

이 칼럼은 본지의 편집방향과 다를 수 있습니다



시인 신영은 월간[문학기로] 등단, 한국[전통문화/전통춤] 알림이 역할 등 활발한 활동을 하고 있다.

skyboston@hanmail.net

선한 영향력

따뜻해진다, 모든 것이 코로나19로 낮은 일상에서의 누리는 큰 기쁨이고 행복이다. 서로의 마음을 나누는 그 정성에 그만 감동으로 차오른다. 마음은 있어도 행동으로 옮겨 실천하지 않으면 그것은 생각에 머물 뿐이다. 이렇게 각자의 생각에 머문 마음을 흔들어 깨우는 이들이 있어 감사한 것이다. 홈레스 피플과 열악한 환경에 처한 이들 그리고 한미노인회 어른들께 Masks, Hand Sanitizer, Gloves, Care Kit 등 당장 필요한 물품들을 도네이션 받아 나눠주는 역할을 하는 것이다. 마스크 만드는 일에 동참한 단체는 뉴잉글랜드 여선교회, 캠브리지 한인교회, 북부보스톤교회, 다문화교회, 새빛교회, 성요한교회, 보스톤한인성당, 보스톤한인교회, 나사렛교회이다.

이 모든 활동에 활력을 주는 사람이 있다. 한미노인회 총무이며, 매사추세츠한인회 부회장과 민주평통 보스톤 협의회 부회장을 맡고 있는 서영애 씨다. 같은 동네에 살아서 잘 아는 분이기도 하지만, 곁에서 보기만 해도 긍정 에너지, 행복 에너지가 넘쳐흘러 옆 사람들에게 전달해주는 귀한 사람이다. 이번 '마스크 만들기'와 '도네이션'의 실천은

이처럼 활발한 움직임으로 행동하는 이가 있어 가능한 일이다. 어느 곳에서나 출선수범으로 성실히 그리고 꾸준히 자신의 일을 감당하고 실천하는 사람이다.

마음과 몸이 우울해지는 요즘 마스크를 만들면서 행복하다. 이 행복을 남편과 가족들에게 나눠주는 것이다. 남편도 아침, 저녁으로 손바느질로 마스크를 만드는 아내인 내게 큰 응원을 해주어 고맙다. 또한, 워싱턴에서 일하던 큰아들이 보스톤 집에 와서 '재택근무'를 하고 있는데 손바느질을 하는 엄마가 안쓰러운 모양이다. 엄마에게 'Sewing Machine'을 오더해주었다. 어제 오후에 도착했다. 이제는 효율적인 시간 절약의 '마스크 만들기'가 시작된 것이다. 이렇게 따뜻한 마음 나누기 동참에 큰아들도 함께라서 더욱 행복했다.

혼자서는 살 수 없는 우리가 아니던가. 우리가 살았고 살고 살아가는 이 세상이지 않던가. 그러하기에 누가 보든 보지 않든 간에 나만을 위함이 아닌 나와 너와 우리를 위해 작은 일부터 실천하며 살아야 한다. 우리 부모님 세대를 지나고 우리 세대가 흐를 때쯤 우리 자식들의 세대를 위해 자연보호와 환경

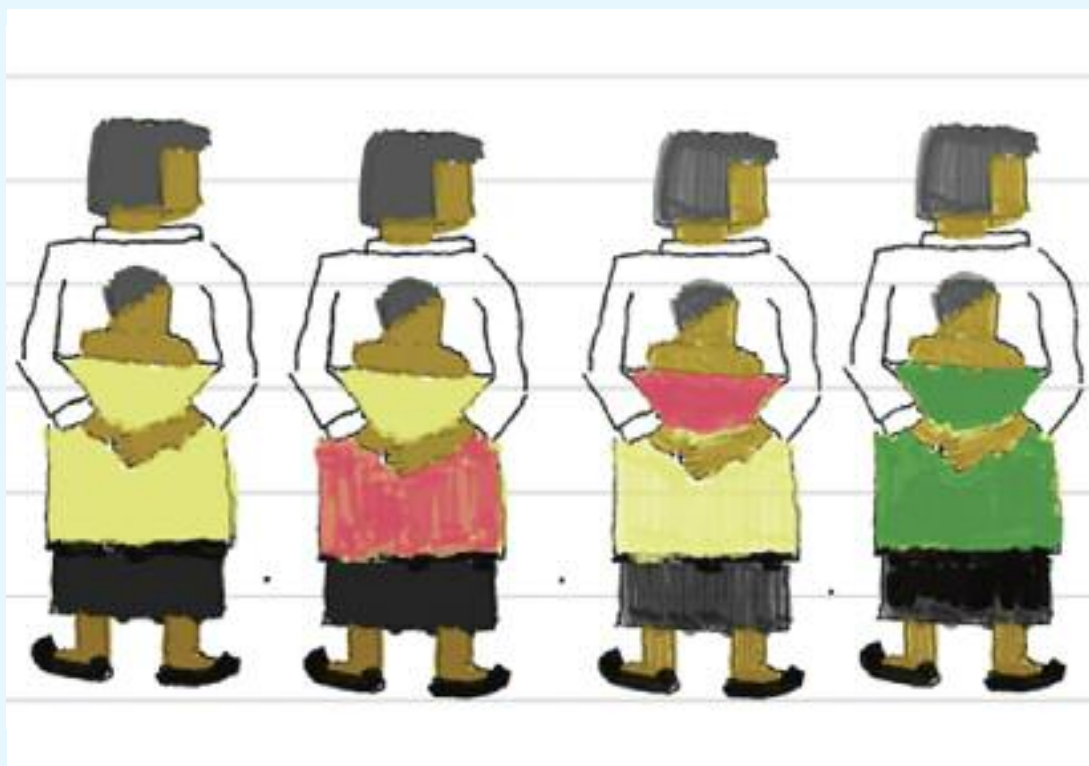
보호 '나 하나쯤' 하고 지나쳐버리는 일이 없도록 아주 작은 일에서 심각하게 생각하고 실천에 옮겨야 한다. 지금의 코로나바이러스는 지금으로 끝이 아닐 것을 알기 때문이다. 우리는 더욱더 환경에 대한 철저한 마음가짐이 필요하리란 생각을 한다.

코로나19로 '사회적 거리 두기'를 벌써 한 달을 보냈다. 이제는 모두 집 안에 있는 일이 쉽지 않고 답답해지고 우울해지는 시점을 맞이하는 것이다. 앞으로도 또 한 달을 더 이렇게 지내야 할 것이기에 우리는 이 시기를 지혜롭게 잘 보내도록 각자 노력해야 한다. 모두 각자의 자리에서 누군가에게 '선한 영향력'을 미칠 수 있는 사람이라면 이보다 더 행복한 일이 또 있을까. 특별한 사람만이 하는 일이 아니라는 것이다. 이 어려운 시기에 외롭게 홀로 있을 이들에게 전화하는 일도 귀한 일이다. 아픈 이들을 위해 기도하는 일은 더욱이 소중한 일이다.

우리는 각자의 달란트들이 모두에게 있다. 음식을 잘하는 사람은 다른 이들에게 음식을 만들어 음식을 나눌 수 있고, 남의 얘기를 잘 들어줄 수 있는 사람은 다른 사람의 상담 역할을 담당하고, 그 외의 많은 것들이 있지

않던가. 요즘처럼 시간이 주어질 때 나 자신에게는 잘하는 것이 무엇이 있는가 생각해 보는 시간이면 좋겠다. 행복이란 나에게 허락된 시간을 내게 쓸 때가 아니라 다른 사람에게 베풀 때 제일 행복하다고 한다. 내가 남에게 그 무엇인가 주려면 결국 내게 있는 것을 줄 수밖에 없다. 하늘은 내게 무엇을 주셨을까. 내겐 무엇이 있는가.

'선한 영향력' 바로 힘, 에너지다. 무엇이 가바라지 않는 마음으로 남에게 나눌 수 있는 진실한 마음이다. 그 선한 마음의 밭에 '선한 씨앗'을 심는 것이다. 그 씨앗이 자라 꽃도 피우고 열매도 열리는 것이다. 생각만으로도 행복하지 않던가. 굳이 종교인이 아니더라도 누군가와 나눌 수 있다면 고마운 일이다. 이번 코로나19로 '마스크 만들기'를 하면서 그 누구보다도 행복한 사람은 나 자신이다. 이처럼 그 기쁨으로 나와 내 가족이 지금은 모든 여건과 현실이 어렵지만 그래도 즐겁고 행복한 것이다. 이처럼 서로에게 나누는 '선한 영향력'으로 이 시기를 모두 이겨내길 바란다.



한담객설閑談客說: 접동새



김화옥
보스톤코리아 칼럼니스트

작년 이맘때였다. 주일 아침, 꽃비가 유난히 흠날리던 날이었다. 꽃잎이 봄바람에 흩어져 휘날리고 있었던 거다. 보스톤한인교회 1부 예배를 기다리는 중이었다. 매주 만나보고 인사드리는 권사님이 말씀하셨다. 글은 매주 잘 읽고 있는데, 자주 인사못하네요. 수줍은듯 얇은 미소가 흘렀다.

몸돌바를 몰라 허둥대는 내가 애들러 말했다. 누님 권사님, 손한

번 잡겠습니다. 악수를 청했고, 인사겸 감사함을 전하고자 했던 거다. 그리고 덧붙였다. 파머머리 잘 나왔네요. 염색까지 하셨군요. 봄과 잘 어울립니다.

소월이 노래한 접동새이다. 누나는 죽어서 접동새가 되었단다.

접동
접동
아우래비접동.
...

누나라고 불러 보라
오오 불설위
시새움에 몸이 죽은 우리 누나는
죽어서 접동새가 되었습니다.
(김소월, 접동새중에서)

지난 겨울이다. 투병중에 있던 소식을 들었다. 주일 아침, 권사님은 몇분 손님들과 같이 들어셨다. 한국에서 오신 동생분들이었

던 거다. 그도 많은 동생이 있었던 거다. 동생분들도 누나나 언니가 차려줬던 점심을 먹은 적도 있었을터. 하긴 내게도 누님은 언제나 권한곤 했더랬다. 상록기도회 점심식사때 꼭 와서 밥을 먹고 가라. 정녕 누나가 차려준 알뜰한 밥상이었다. 송구한 마음과 함께 밥맛은 유난하더니.

우리교회 입구엔 매우 큰 난란이 화분에 심겨져 있다. 화분엔 물기가 마르지 않는다. 자주 닦아낸 난란은 언제나 윤기가 흐른다. 누

님권사님이 정성껏 돌보았던 덕이었다. 마치 동생들을 챙기듯 그렇게 말이다.

몇주전까지 주일아침이면 손을 잡았던게 작별인사가 될줄 몰랐다. 그날 아침 이숙재권사님 손은 유난히 따뜻하더니.

불서러울 유족에게도 위로 말씀을 전합니다. 누님 부디 평안하십시오.

'부활이요 생명이니' (요한복음 11:25)

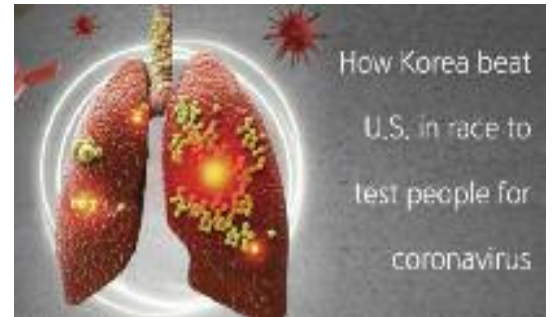
코로나19 戰時, 어느 부동산사업가의 고백

한국은 미국을 어떻게 완패시켰나?

“How Korea beat U.S in race to test people for coronavirus”, 3월 19일 REUTERS의 Special Report이다. 한국의

보건당국은 구정 연휴 서울역에 20여개 제약회사 대표를 집합시켜 상황의 심각성을 공유하며 코로나19 감염 진단키트를 즉시

만들라고 했으며, 제약회사들은 군대처럼 움직였다. 일주일 후 진단키트가 승인되었고, 하루 수 천 명씩의 검사하는 한국의 ‘Drive through’ 는 전 세계 언론의 헤드라인을 장식하였다. 반면에 미국의 검사는 지연됐고, 혼돈스러웠다. 한국의 대단한 리더십이 미국의 규칙(protocol)을 완패시킨 것이다. 미국은 물론 지금 세계는 한국의 의료시스템을 벤치마킹하기 위해 긴급조치를 취하고 있다.



코로나19는 중국 북경, 청도 등의 한인 인구의 50% 이상을 한국으로 돌아오게 했다. 현재 미국의 우리 동포들도 단기적, 장기적 한국 복귀 고민에 빠져 있다. 이런 위기에 한국 병원의 영수증 한장이 화제이다.

코로나19확진자가 공개한 영수증에 따르면 4인실 이상 병실에 입원해 치료를 받고 최종 정산한 영수증에 나온 진료비가 9,709,900원이다. 이 중 국민건강보험공단 부담금을 제외한 환자부담총액은 1,448,700원인데, 기타 항목에 1,404,550원이 빠져서 환자는 44,150원을 냈지만, 그 돈도 44,150원도 다시 통장입금 처리, 최종 낸 돈은 0원이다.

반면에 미국은 트럼프 대통령이 3월 초 진단비를 무료로 했지만, 헬스케어 전문가들은 미국에서 코로나19 총치료비용을 평균 2만 달러로 보고 있다. 어마어마한 치료비 걱정에 테스트를 기피하는 실정이다. 지금 우리 교포사회는 크게 흔들리고 있다. 미국에서 코로나19 확진자가 될 경우, 엄청난 치료비 뿐 아니라 환자가 급증하는 시점에 안전한 치료를 받을 수 있을지도 우려되는 상황이다. 많은 동포들이 조국으로 돌아오는 비행을 알아보고 있다. 한국은 현재 코로나19 대응시스템과 치료서비스가 세계에 서 가장 안전한 의료강국이기에 때문이다.

‘세계 최대’라는 수식어, 2관왕 ‘땅’을 만나
젊은 시절에 미국 애리조나 투산에서 공부하고 사업하며 10여년 이민 생활을 하며 미국을 경험하였다. 미국의 이민 생활은 동포들의 애환을 몸소 느낀 10년 세월이다. 한국으로 돌아온 나는 20년 넘게 부동산 시공과 시행을 동시에 실행하며 건설현장을 누비며 산전수전을 겪었다. 성공이 쉽지 않은 부동산 업계에서 나를 성공으로 이끈 원동력은 “디테일한 분석” 이다. 열정과 끈기, 신뢰와 가치를 기본으로 엄청난 분석의 시간이 나 자신과 투자자들에게 풍요로운 수익과 자산을 가져다줬다.

부동산 성공의 알파와 오메가는 “땅” 이다. 나는 한국에서 가장 미래 가치가 높은 땅을 “평택” 이라고 단언한다. 평택은 ‘세계 최대’ 란 수식어가 2가지가 있다. 주한미군기지 통폐합, 미8군사령부 평택 이전으로 총 부지면적 444만평, 여의도 면적의 5.5배(3,626에이커), 총 수용시설 인원 최대 8만5천명의 세계 최대 규모의 미군기지가 된 평택 캠프 험프리스, 그리고 15만 명의 고용창출이 예상되는 대한민국 대표 글로벌기업 삼성반도체 평택캠퍼스(133조 투자), 세계 최대 규모(359만㎡, 축구장400개)의 산업단지 평택 땅에 건설되고 있다.

평택은 SRT고속철도를 타면 강남수서역 18분 만에 평택 지제역에 도착한다. 평택미군기지IC 고속도로 개통시, 1시간20분이면 인천공항에서 평택 현

프리스캠프에 도착한다. 무엇보다 국제도시 송도보다 규모가 더 큰 평택 고덕국제신도시가 들어선다. 송도처럼 외국인 전용 주택단지, 특화문화거리, 국제교류센터, 해외명문대학교 등 평택에 건설되는 국제화도시 고덕은 평택을 대한민국에서 가장 핫한 투자아이템에 올려놓았다.



좋은 땅을 위해서라면 땅 끝까지 달려서 비행기 탑승!

평택중에서도 미래 가치가 돋보이는 땅을 사기 위해 100일 넘게 발품을 팔았다. 그러던 중 한국의 실리 콘칼리처럼 국립축산연구원 개발계획이 발표된 기획재정부 땅(여의도의 1.5배), 바로 300m 옆 평택 팽성읍이 내 가슴을 요동치게 했다.

생각하면 바로 행동으로 땅 주인을 서치했더니 미국 델러스에 있었다. 바로 전화했다. 땅을 팔겠다고 물었더니, OK짜인! 그다음 날 나는 델러스 비행을 탔다. 땅주인은 델러스까지 온 나를 신기하게 보면서도 반가워했다. 커피를 마시며 함께 대화를 나누는 그 자리에서 한국에 전화해서 계약금을 송금했다.

그리고 최고의 땅에 톱클래스의 집을 짓는 목표를 세웠다. 그렇게 건설한 포레스트 하이츠의 1차 단지는 80채 모두 완판 했다. 그런데 포레스트 하이츠를 짓고 분양하는 동안, 나의 운명은 아메리카로 선회하고 있었다.

포레스트 하이츠에서 만난 "Manner makes Man"

한국의 부동산시장은 아직도 ‘한탕주의’ 에 빠져 있다. 집값 폭등 현상이 지속되면서 일확천금, 한탕주의로 부동산투자에 나서는 사람들이 많다. 여유 자금 없이 무리한 대출로, 전세를 놓는 갭투자 등 마치 단기차익을 노리는 주식투자처럼 부동산투자를 한다. 그러다보니 매너를 지킬 여유가 없다. 그런 사람들과의 비즈니스는 없는 갈등도 생기고 스트레스가 장난 아니었다. 그러던 중 미국에서 온 동포 투자자 A선생님을 만났다. 부드럽고 품위 있는 말투와 행동도 인상적이었지만, 부동산비즈니스와 투자에 관한 지식과 정보, 이해도도 풍부했다. 분양 계약

을 완료할 때까지 만날 때마다 기분이 좋고 그동안 느끼지 못 했던 기쁨과 보람이 마음에 가득했다. “좋은 분들과 비즈니스 하자!” 그 순간 내가 짓는 외국인 렌탈하우스 + 동포 세컨하우스 포레스트 하이츠는 미국의 동포들과 함께 해야겠다고 결심했다. 토지를 매입하고 건물을 준공하기까지 3년이 지난 지금, 선안공 후분양으로 신뢰를 보증한 포레스트 하이츠를 들고 나는 미국행 비행기에 몸을 실었다.

미 대륙 동서남북 횡단하며 동포들과 인상적(?) 만남

고국에서 온 사기꾼이 얼마나 많았는지, 건물을 짓고 준공을 눈앞에 둔 포레스트하이츠를 투자설명회에서 선보였더니, “이야, 우리를 속이려고 저렇게 건물까지 짓고왔네” 라고 하시는 동포분도 있었다. 그동안 수많은 사기꾼들이 쌓아놓은 동포들의 선입견과 의심은 대단했다. 그러나 진심은 언제든 통한다고 믿었다. 미 대륙 동서남북을 횡단하며, 현지 신문, 라디오, 방송사 등에 포레스트 하이츠 보도와 광고가 나가고, 실질적 투자자들과의 만남이 거듭되면서 신뢰의 싹이 붙어라 올라왔다. 투자자들의 심층 문의가 쇄도하면서 분양을 받아 은행용자부터 클로징까지 마치는 분들이 늘고 있으며, 특히 포레스트하이츠 광고를 6개월 이상 본 어느 동포 분은 계약금을 호텔로비 상담현장에서 수표로 결제하였다. 그 수표는 지금도 사무실 책상에 신뢰와 진심의 상징으로 기념패처럼 세워져 있다.

머니투데이 경제방송, 포레스트 하이츠 집중 조명

포레스트하이츠가 머니투데이방송 MTN 「신영일의 비즈정보플러스」 에 저금리 시대 수익형 부동산, 정부규제에서 벗어난 외국인 렌탈하우스로 집중 소개되었다. 포레스트하이츠는 미군뿐 아니라 기지 내 근무하는 미국인의 문화와 정서를 반영한 중대형 프리미엄 설계로, 선안공 후분양 방식으로 이미 1차 단지는 분양과 입주자 완료되었다. 2차는 104가구로써 현재 52가구가 준공을 하고 입주를 시작하였다.

무엇보다 미 국방부에서 나오는 주택수당을 연 선납과 월 선납 등 두 가지 방식으로 연체와 미납 없이 입금 받을 수 있기에, 미 동포들의 노년의 여유자금 설계에 특징점이 있다. 경기침체에 관계없이 포레스트하이츠에 투자하면 하던 시스템이 매 월 수익을 가져다준다는 점에, 미주 한인분들이 포커싱을 두고 있다. 한미SOFA군사협정으로 2060년까지 40년간 주한미군이 주둔하도록 되어있어 공실 걱정이 없다는 점도 놓치지 말아야 할 포인트이다. 최근 코로나 19사태로 고국의 세컨하우스로 포레스트하이츠에

대한 문의도 쇄도하고 있다.

신영일의 비즈플러스 포레스트하이츠 방송보기



*스마트폰 큐알코드 스캔에 카메라를 비추면 방송 시청.

미주 동포들의 꿈을 공유하는 '애국 투자'로 시선 집중

포레스트하이츠에 대한 투자는 ‘애국투자’ 로 관심을 모으고 있다. 동포들이 분양에 투자한 지금 이 밑알이 되어 「포레스트하이츠 스포츠센터」 건립에 쓰일 예정이기 때문이다. 골프연습장 250야드, 수영장 2인, 집, 요가 센터, 사우나 및 부대시설, 파 3홀 등 최신시설의 「포레스트하이츠 스포츠센터」 는 미주 동포들에게 무료멤버십의 특권을 부여한다. 명실공히 포레스트하이츠는 우리 동포들의 세컨 하우스이자, 대한민국 어디에서도 느낄 수 없는 탑 클래스의 동포 커뮤니티를 만들 것이다.

코로나19사태, 미주 동포분들과 컨퍼런스콜로 지속적인 소통

코로나19위기는 또 다른 변화와 기회를 만들 것이다. 최근 생존권이 걸린 갈림길에서 고국의 생활과 부동산에 대한 관심도 급증하고 있다. 나는 포레스트하이츠의 대표로서 미국 동포분들과 진솔한 소통을 통해서 지속 가능한 안정된 수익과 ‘같이 행복’한 가치 를 만들고 싶다. 함께 하고 싶은 분들은 언제든지 전화, 이메일을 보내주시고, 컨퍼런스콜을 신청해주시면 좋은 인연을 행복한 운명으로 꼭 보답하고자 한다.

<포레스트하이츠 전채원 대표 +82 10-9017-4961 jaycons@hanmail.net>

컨퍼런스콜 당일계약 특전

- 1.Special Big Chance
 - ★ 세컨하우스 목적으로 계약하시면 정착지원금 현금 500만원 지급
 - ★ 상세한 내용은 컨퍼런스콜을 통해서 설명드립니다. 문의 Eurice Chung 1-646-363-7295
- 2.계약자 전원 프리미엄 경쟁 증정
 - ★ A 또는 B중에 1개만 선택하여 받으실 수 있습니다.
 - A: 건강최우선 VIP종합검진권
 - B: PRISM SMART TV 65인치 (삼성SWA PANEL, 4KHDR, 넷플릭스 내장)



미동부 상담전화
제이슨 전

617.642.5670 jason.jeon@compass.com

★ 3월25일 예정되었던 포레스트하이츠 모국방문단 행사는 코로나19로 취소됨을 공지드리며 봄은 양해를 바랍니다.



김영철
삼성제일클리닉원장

관절염(Arthritis)- (1)

우리의 몸은 성인 기준으로 206개의 뼈로 구성 되어있다. 뼈와 뼈는 관절(Joint)이라는 구조물로 서로 연결되어 있다. 그만큼 관절의 수도 많을 수밖에 없다. 다양한 원인에 의해 발생하는 관절염 증을 관절염이라 하고 대부분 일상 생활에 지장을 초래할 만큼의 통증과 부종을 동반 하는 경우부터 임상적으로 관절염증은 많이 진행 되었으나 막상 환자 자신은 별다른 증상을 느끼지 못하는 경우까지 다양하게 존재한다. 일선 병원에서 가장 흔히 접하는 관절염은 퇴행성(골) 관절염(Osteoarthritis=degenerative arthritis), 류 마 티 스 관 절 염(Rheumatoid arthritis), 통풍성 관절염(Gout)등이 있으며 이들에 관한 임상증상 및 치료에 간단히 서술 하고자 한다.

1) 퇴행성 관절염
퇴행성 관절염은 골관절염이라고도 하며 관절의 충격을 흡수하는 연골이 닳아 없어지면서 발생하는 퇴행성 변화와 이차적인 관절막, 인대등의 손상과 변형으로 염증이 생기는 질환으로 퇴행성이란 말에서 보듯이 나이가 먹으며 점차적으로 발생하여 60세 이후에는 최소 한 두개 관절에 60% 이상의 환자가 관절염을 동반하는 것으로 알려져 있다.

관절염의 초기에는 운동 후나 심한 육체활동 후에 관절에 통증이 발생하나 진행함에 따라 쉬는 동안도 통증을 느낄 수 있고 관절면이 거칠어지면서 움직일 때 마찰음도 들릴 수 있으며 심하면 주변조직의 손상과 변화로 관절자체의 변형이 초래 될 수 있다. 골관절염이 손가락에 발생하는 경우 수지부 원위관절(끝마디)에 결절을 특징적으로 보이는데 이를 헤베덴 결절(Herbeden's node) 이라한다.

퇴행성 관절염의 원인은 확실하지는 않으나 나이, 성별, 유전적 요인, 비만 등이 영향을 주는 것으로 알려져 있다. 그외에 관절연골에 손상을 줄 수 있는 외상, 질병, 기형 등에 의해 이차성으로 발병하는 경우도 있다.

진단은 환자의 병력, 나이, 이학적 검사 및 방사선 소견으로 진단할 수 있으며 일반적으로 단순 방사선 사진이 가장 널리 사용된다.

초기에는 정상소견으로 보이나 점진적으로 관절간격이 좁아지며 더 진행되면 변연부의 신생뼈가 자라는 골극(Osteophyte)이 형성되고 관절면이 불규칙해진다.. 그 외의 진단 방법으로 동위원소 검사, 자기공명영상(MRI), 관절경 검사등이 선별적으로 시행된다.

치료는 골관절염이 퇴행성변화



에 의해 발생되므로 근본적인 치료법은 없다 할 수 있으나 초기에 보존적인 치료로 생활습관교정, 과도한 운동 회피, 체중 감소 등을 통해 관절에 대한 부하를 줄이며 수영, 자전거, 헬스 등을 이용하여 관절주변의 근육을 강화시켜주는 것이 관절염의 진행을 늦추고 예방 하는데 효과적일 수 있다.

약물치료로는 진통 항염작용을 가지는 비스테로이드소염제(NSAIDs)가 널리 사용되나 위장장애와 심혈관계 부작용 등으로 환자에 따라 선별적인 사용이 필요하며 연골생성에 도움이 되는 보조식품으로 글루코사민, 콘드로이틴, 기타 다른 약제들이 사용

되기도 한다.

심한 통증을 호소하는 환자의 경우 국소 스테로이드제가 도움이 되나 반복적인 사용은 바람직하지 않다. 하이알루론산 주사는 관절염 초기에 적용되면 관절 유효작용, 보호작용으로 도움이 되고 최근에 프롤로주사가 도입되어 치료에 이용되고 있다.

이러한 치료 후에도 관절통이 지속되면 관절경이나 인공관절치환술 같은 수술적인 치료를 고려할 수 있다.

퇴행성 관절염은 나이가 들면서 자연스럽게 나타나는 관절의 변형과 염증으로 발생하는 어찌 면 막을 수 없는 질환인지 모르나

평소 적정체중 유지, 바른자세로의 생활, 관절주변 근육을 강화시키는 것만으로도 관절염 예방에 많은 도움이 되므로 실천하는 노력이 필요하겠다.

원장.전문의 김영철
현)삼성제일클리닉 원장
심사평가원 당뇨치료 우수병원 선정
심사평가원 고혈압치료 우수병원 선정
삼육대학교의과대 연수병원선정

고려대학교 의과대학 졸업
현)고려대학교 의과학교실 외래교수
대한통증의학회 통증유발점
주사치료과정 수료
대한외과학회학회 정회원
대한대장항문학회 정회원
대한노인병학회 정회원
대한비만학회 정회원

이명원 회계사 MW LEE, CPA P.C.



이명원 회계사
한국 공인 회계사
미국 공인 회계사

MW LEE, CPA P.C. 대표
호연회계법인 국제조세 본부장

(전) 삼일회계법인 근무
(전) 한국 공인회계사회 세법 강사
(전) Rucci, Bardaro & Barrett P.C. 근무

“한국과 미국의 세무를 한번에!”



- 한국과 미국의 개인 세금보고 / FBAR / FATCA 보고
- 한국과 미국의 법인 세금보고
- 양도, 상속, 증여 절세 대책
- 한국 개인 및 법인의 미국 지사 설립 / 관리
- 한국 개인 및 법인의 한국 지사 설립 / 관리
- 한국과 미국의 본사 보고서 작성
- 한국과 미국의 회계기준에 의한 회계감사 보고서 / 검토 보고서 작성

617.455.8073
mw@mwleecpa.com
1318 Beacon St. #12(right)
Brookline, MA 02446

한차원 높은 의료서비스 휴람 의료관광을 이용해보세요!



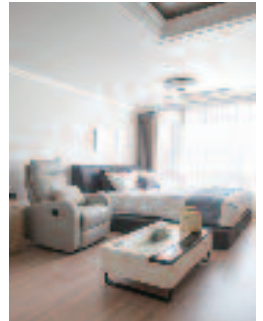
휴람 만성수술

직업병, 식습관, 생활환경으로 오는 만성질환?

병원 선택/ 의사 선택/ 예약 및 치료절차/ 치료 후 사후 관리/ 비용등...

이 모든 걱정으로 선택 못하신 고국방문 수술.

휴람은 국내수가로 부담없는 비용에 편안하고 안전한 진행을 도와드릴 것입니다.



치질, 담낭용종(결석), 탈장, 하지정맥류, 요실금,
자궁근종, 전립선비대증, 코골이, 목/허리 디스크,
관절질환, 암질환, 심장/뇌혈관질환 등등.

좋은 가격!!! 높은 퀄리티!!! 친절한 서비스!!!

휴람은 상담부터 치료진행, 사후관리까지 보호자로서 도와드릴 것입니다.

*** 정확한 상담을 위해 사전에 검사 하신 기록이 있으시다면 카톡이나 이메일로 보내주시면 도움이 됩니다.

*** 수술은 병원에 따라 입원기간 및 비용, 서비스등이 상이 합니다.

휴람 척추관절 네트워크 병원 - 휴람 상담을 통해 자세한 정보를 확인하세요!!!

중앙대학교병원(흑석역) / H+양지병원(신림역) / 세란병원(독립문역)
강남지인병원(학동역) / 장튼위튼병원(서울대입구역) / 강남병원(신갈역)



해외의료사업팀장
김수남

617.949.1766

카카오톡 : 010-3469-4040(ID: huramkorea)

이메일 : huram@huram.kr

홈페이지 : www.huramkorea.com



(주)제이투케이컴퍼니

협력업체



이명덕, Ph.D., Financial Planner
 &Registered Investment Adviser (RIA)
 Copyrighted, 영민엄마와 함께하는 재정계획
 All rights reserved
 www.billionsfinance.com
 248-974-4212

영민 엄마와 함께하는 재정계획 (571) 폭락하는 주식시장

신문과 방송 매체는 어김없이 “폭락(Plunge)”, “빠른하락(Tumble)”, “피바다(Bloodbath)” 등 자극적인 단어를 사용하여 투자자 마음을 더욱 불안하게 한다. 하락하는 나의 소중한 자산을 주시하면 불안한 마음을 떠나서 두려워지기 시작한다. 투자한 돈을 현금으로 바꿔야 하나 마음이 연일 갈팡질팡한다.

주식시장이 하락하면 투자자는 그 이유와 앞으로 주식시장이 어떠한 방향으로 움직일지를 알고 싶어 한다. 그래서 인터넷도 열심히 찾아보고 신문과 방송 뉴스에 눈과 귀를 집중하지만 시원한 해답을 얻지 못한다. 미래를 그것도 주식시장을 예측한다는 것이 거의 불가능하기 때문이다. 경제학 박사들이 모여있는 연방준비제도 이사회(FRB)에서도 끊임없이 경제전망을 예측하지만, 정확히 맞춘 적이 거의 없다.

주식시장 폭락으로 불안한 마음과 시장을 예측하려는 마음을 잠시 접어두고 큰 안목으로 주식시장이 무엇인가 생각해 보자. 주식시장은 상승한다. 주식은 단순한

숫자가 아니고 실제적인 가치를 나타낸다. 다시 말해서 기업의 일부분을 소유하는 것이다. 기업은 경제의 기본이며, 경제는 발전의 원동력이 된다. 미국이 독립하였을 때 국민이 소유하고 있던 자산은 거의 없었지만 현재 국민이 소유하고 있는 총 자산이 \$100 Trillion(Americans' wealth surpasses \$100 trillion, Harriet Torry, WSJ, June 7, 2018) 넘어섰다.

미국은 블랙먼데이, 이라크 전쟁, 9/11, 자연재해, 금융위기, 유럽 화폐 위기, 무역전쟁, 등 사회적으로 정치적으로 많은 것들을 경험해오고 있다. 질병도 SARS, Swine Flu, Bird Flu, West Nile, MARS, Ebola, 등을 겪을 때마다 주식시장이 하락하는 경험을 했지만 결국에는 모든 것을 극복하며 국민총생산량(GDP)이 꾸준히 상승하고 있다. 내일의 발전을 위해서 사람들이 끊임없이 노력하기 때문이다.

경제는 기업의 수익과 성장을 반복하며 상승하지만, 주식시장은 수많은 투자자의 두려움과 욕심에 따라서 단기간에는 큰 폭으로 오르고 내림을 반복한다. 주식시

장 5% 하락은 평균적으로 매년 3번을 경험하고, 10% 하락은 2년에 1번 정도 경험한다. 2차 대전 후 10% 하락은 36번 경험(Yarden Research)했다. 20% 하락은 평균 7년마다 1번씩 경험했다. 2018, 2011, 1998과 1976-78에 경험한 것이다.

주식시장이 하락할 때 특히 급격하게 하락하는 주식시장에서 느끼는 마음은 분명 유쾌한 기분이 아니다. 그러나 과거 10% 하락을 36번 중에서 22번은 하락한 상태로 머문 기간은 104일보다 적었다. 하락한 주식시장은 두렵지만 하락한 상태로 머문 기간은 매우 짧은 기간이라는 뜻이다.

미국 경제는 2차 대전 이후 한 달씩 통계를 보았을 때 하락했던 달 수는 14%에 불과하고 86%는 매달 상승했다. 주식시장 하락이라는 투자 위험 없이는 주식시장 수익률을 받을 수 없다.

부자가 되기 위한 방법의 하나는 주식투자이다. 미국 주식시장 90년 연평균이 10%이다. 10%란 투자 돈이 7.2년마다 2배가 된다. \$500,000 투자가 22년에는 \$2,000,000으로 불어난다. 작년에는 30% 상승했다. 이

런 놀라운 수익률을 받기 위해서는 주식시장에 투자한 후 마음의 불안, 걱정, 근심, 낙담, 등뿐만이 아니라 편한 잠을 자지 못하는 날도 가끔 경험하게 된다.

코로나바이러스(Coronavirus) 전염이 미국에서도 퍼질 가능성이 높은 것 같다. 이런 비관적인 소식은 주식시장을 더욱 하락장으로 몰고 갈 것이다. 그러나 시장이 얼마나 하락하고 얼마나 오래 머무는지는 아무도 모른다.

하락하는 주식시장에선 모든 방송 매체를 잠시 멀리하고 사랑하는 사람과 재미있는 시간을 함께하는 것이 재정적으로 그리고 정신적으로 훨씬 유익하다. 해결책을 찾기 위해 방송 매체에 집중하다 보면 무엇인가 결정해야 할 것 같은 분위기로 마음이 다급해진다. 그야말로 떨어지는 칼을 손으로 잡는 절박하고 위험한 결정을 할 수 있는 것이다.

코로나바이러스는 현재에는 두려운 질병이지만, 언젠가는 코로나바이러스에 대한 기억도 희미해질 날이 분명 올 것이다.



화랑도(花郎徒)와 성(性) 그리고 태권도(跆拳道) 화랑세기花郎世紀, 14세 풍월주風月主 호림공虎林公(2)

이 칼럼은 본지의 편집방향과 다를 수 있습니다

박선우 (박선우태권도장 관장)

또한 김호림은 동부이복의 누이가 있었다. 그가 후일 진평왕의 왕비가 되는 복힐구이다. 복힐구는 김복승의 적녀嫡女인데 어머니에 대한 기록은 없다. 아마도 일찍 사망한 것으로 보인다. 마야부인의 초명은 복힐구였는데 진평왕의 왕비가 되면서 자동으로 ‘마야부인’이 되었다. 당시 진흥왕은 신라에서도 싣다르타(석가모니)의 탄생을 염원하면서 567년에 태어난(294) 장손의 이름은 백정으로 싣다르타의 아버지 이름과 같게 짓고, 동생들은 백반과 국반으로 싣다르타의 숙부들과 같은 이름으로 지었다. 그러나 후일 백정과 결혼한 복힐구는 당연히 마야부인이 되었다. 그들이 결혼한 해의 기록은 없다. 다만 백정이 579년에 진평왕으로 즉위했으니 그가 12세 무렵이었다. 어쨌든 신라에서는 석가모니가 태어나지 않았다. 그들은 딸만 둘(셋, 또는 넷)을 낳았다. 물론 576년에 사망한 진흥왕은 장손이 아들을 낳지 못하고 대가 끊어지는 줄도 몰랐다. 그래서 진평왕은 성골로 왕위를 이으려고 안간힘을 쓰면서 사촌들인 진지왕의 아들 용수와 용춘을 자신의 딸 선덕과 혼인시켜 아들을 얻으려고 노력하였다. 모두가 허사였다. 마침내 그는

재위 53년을 마치고 632년에 사망하였다. 그리고 제27대 왕으로 진평왕의 장녀 덕만공주가 왕위에 올랐다(삼국사기에는 장녀로, 삼국유사에는 자매의 서열없이 진평왕의 딸로, 화랑세기에는 천명공주가 장녀로 기록되어 있다). 그가 최초의 여왕 선덕여왕이다. 선덕여왕은 왕위에 있으면서도 삼서지제三壻之制까지 도입하여 세명의 정식 남편을 맞아 후사를 이으려고 노력하였지만 허사였다. 결국 성골의 남자가 없자 진평왕의 동생 국반의 딸 승만勝曼을 제28대 진덕왕으로 왕위에 올렸지만 그녀 역시 후손이 없었다. 그렇게 성골은 씨가 말랐고 차기 왕위는 진지왕의 손자인 김춘추가 이었다. 삼국사기에는 춘추가 진골의 첫 왕이라고 기록하고 있다.

김호림의 동부동복 누이 호림은 수종과 혼인하여 아들 사린을 낳았다. 수종은 진흥왕의 아들이다. 진흥왕은 미실과 딸 반야搬若공주와 난야蘭若공주 그리고 수종전군壽宗殿君을 낳았다.

호림은 신기의 격검술을 보유한 8세 풍월주 문노를 흠애하고 공경하였기에 문노의 비기를 모두 전수 받을 수 있었다. 용맹한 수제자의 실력과 바르게 도야된 인품에 흡족한 문노는 딸 현강과 혼인시켜 김호림을 사위로 삼았다. 문노는 마흔이 넘어서 윤궁(거칠부의 딸)과 결혼하여 3남(대강, 충강, 금강) 3녀(윤강, 현강, 신강)를 낳았다. 현강은 불행하게도 결혼한지 얼마 지나지 않아서 죽었다. 그리고 김

호림은 유모낭주와 결혼하였다. 유모의 부모는 하종과 미모낭주이다. 하종의 부모는 6세 풍월주 세종과 미실이다. 세종의 부모는 태종(이사부)과 지소태후이다. 호림공과 유모낭주는 아들 선종善宗을 낳았다. 이 선종이 바로 신라의 불교문화를 융성시킨 자장율사慈藏律師이다. 기록에 보면 자장이 590년에 태어나서 658년에 입적한 것으로 나온다. 그런데 화랑세기에는 자장의 생몰년 기록은 없지만 그의 아버지 김호림의 출생년이 전한다. “호림은 기해년에 태어났고 계해년에 풍월주가 되었다. 虎林己亥生 癸亥主” 라고 기록된 것이 화랑세기 ‘14세 풍월주 호림공’의 첫 문장이다. 기해년은 579년이고 계해년은 603년이다. 김호림이 11세에 자장을 낳았다는 계산이다. 가능할까? 조금 의문이 가는 부분이다. 또한 화랑세기의 기록에 의하면 자장의 어머니 유모낭주는 호림의 첫 부인이 아니었다. 450년에서 600여년이 흘러서 고려인들이 기록한 자장의 출생연도보다는 100여년이 흘러서 신라인이 기록한 김호림의 출생연도가 더 정확하지 않을까 생각해 본다. 1,300년이 더 흐른 지금 몇년을 크게 문제 삼을 필요는 없다고 본다.

자장율사는 646년에 통도사를 창건하였다. 이에 앞서 그는 부처가 입던 가사와 진신사리를 가지고 643년 당나라에서 유학한지 7년만에 귀국하였다. 자장은 사리를 셋으로 나누어 황룡사와 태화사 탑에 봉안하고 나머지 사리와 가사는 통도사를 창건한 후 계단을 쌓아 봉

안하였다(금강계단). 사찰의 이름 통도通度는 ‘승려가 되려는 이들은 모두 금강계단을 통해 계를 받아야 한다(위승자 통이도지爲僧者通而度之)’는 뜻이라고 한다(이 외 다른 뜻도 있다). 자장은 분황사와 황룡사에 머무르면서 대국통大國統(승단 최고위직)에 올랐다. 황룡사에 9층목탑을 세울 것(선덕여왕)과 당의 연호와 복식 도입(진덕여왕)을 왕에게 건의하였다. 자장율사는 만년에 강릉지방에 수도사를 세우고 주석하다가 태백산 정암사에서 입적하였다. 입적하던 날의 전하는 이야기, 어느날 죽은 강아지를 담은 삼태기를 든 노인이 찾아왔다. 자장은 늙은이를 만나주지 않았다. 노인은 “하상을 가진 자가 어찌 나를 알아 보겠는가?” 라며 사라졌는데, 이 말을 들은 자장이 황급히 뒤를 쫓아 고개에 올랐으나 이미 사라진 뒤였다. 그 노인은 문수보살이었다. 자장은 그 자리에서 몸을 던져 입적했다(삼국유사 자장정물조).

294) 진평왕의 출생연도의 기록은 삼국사기나 삼국유사 등에는 없는데 화랑세기에는 567년에 태어났다고 기록되어 있다. 진흥왕 사망시 9세 정도였으니까 아마도 혼인을 하지 않았을 것이다.

참고문헌: 삼국사기, 삼국유사, 화랑세기-신라인 그들의 이야기(김대문 저, 이종욱 역주 해, 소나무), 화랑세기-또 하나의 신라(김태식, 김영사), 한국사 데이터베이스(db.history.go.kr)



숫자를 사랑합니다!

2020년 센서스 인구조사와 연방 자금의 숫자로 행복이 만들어집니다.

회계사는 아니지만 이런 이유로,
더해지는 숫자를 사랑할 수밖에 없습니다.

10년마다, 센서스 인구조사는 미국에 거주하는 모든 사람을 빠짐없이 정확하게 집계하는 것을 목표로 합니다.
데이터가 정확할수록, 우리 지역사회가 연방 자금을 지원받을 기회도 많아집니다. 매년 6,750억 달러 이상 규모의 연방 자금이 학교, 보건소, 도로 등과 같은 기반 시설에 사용될 것입니다.

응답은 지역사회 발전의 일환이 됩니다.
우리 모두 응답한다면, 지역사회는 더 풍요로워집니다.

**2020CENSUS.GOV/ko 에서
센서스 인구조사에 응답하세요.**

이 광고는 미국 인구조사국 자금으로 제공됩니다

**우리가
만드는 미래
지금 시작하십시오 >**

United States®
**Census
2020**



NAMU • 나무

국제기능올림픽 목재분야 금메달리스트
대통령 훈장 수훈/15년 이상의 경력

SERVICE

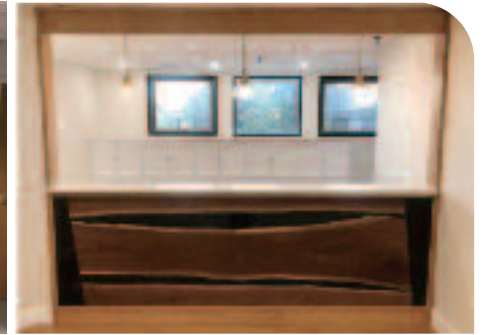
- 주방, 욕실, 방, 베이스먼트 리모델링
- 집, 상점 레노베이션
- 커스텀 캐비닛, 바닥, 데크
- 원목 테이블, 가구

WHY NAMU

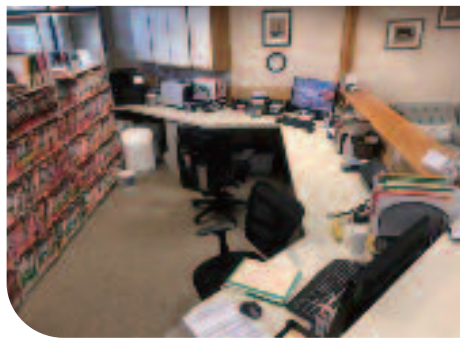
- ✓ 정직하고 디테일한 견적
- ✓ 고객과 지속적인 대화를 통한 진행
- ✓ 철저한 시간 약속과 빠른 공사



BEFORE



AFTER



무료
견적상담

www.namuma.com
info@namuma.com / 617-775-4771
58 Pulaski St, Peabody, MA 01960

견적부터 마무리까지 확실하게 책임지고
양심적으로 프로젝트를 진행합니다
(MA 전지역, NH 일부지역 공사)

코로나 사태 여러분과 함께 이겨나가겠습니다

보스톤코리아

보스톤코리아는 한번도 가보지 않은 길이지만 중단치 않고 발행합니다.
두꺼운 얼음 밑에서 물은 끊임없이 흐르듯 모든 게 멈춘 순간에도 끊임없이
필수 정보를 전하고 한인간의 네트워크를 연결하겠습니다.
하지만 어려움을 겪는 광고주들로 인해 발걸음이 무겁습니다.
이에 따라 독자 여러분께 도움을 호소합니다.
혹 여유가 되는 분들은 보스톤코리아를 도와주십시오.
보스톤코리아에 도움을 주실 분들은 아래의 주소로 체크를 보내주시면
감사하겠습니다.

161 Harvard Avenue Suite 4D Allston, MA 02134
Payable to : The Boston Korea

보스톤코리아도 어려운 광고주들을 돕겠습니다.
보스톤코리아에 연락을 주시면 적극적으로 돕도록 하겠습니다.
editor@bostonkorea.com