

김성균 변호사
 160 main street
 Stoneham, MA 02180
 781.438.6170
 www.songkkimlaw.com

보스톤 코리아

BOSTONKOREA.com

백영주 부동산
 주택 / 콘도
 비즈니스 / 건물
 617.921.6979
 www.claspak.com

POSTMASTER: Send Address Changes to 161 Harvard Avenue, Suite 4D, Allston, MA 02134

전화: 617-254-4654, 팩스: 617-254-4210

ISSN 1554-6942



2월 1일 보스톤미술관(MFA)에서 열린 설날축제 행사에서 참여한 다양한 인종의 학생들이 준비된 한복을 입고 세배 장소에서 앉아 기념촬영 하고 있다. (사진=보스톤코리아)

코로나바이러스 보스톤 설날축제도 타격

MFA 지난해에 비해 방문자 5천여명 감소
 다른 축제 비해 여전히 많은 방문객 성황
 세배시범과 다양한 연주로 큰 호응 얻어

(보스톤 = 보스톤코리아) 장명술 기자 = 매년 참가자가 증가해 왔던 보스톤미술관(Museum of Fine Arts Boston) 주최 음력

설날 축제의 기세가 코로나바이러스의 영향을 피하지 못했다. 그러나 한국, 중국, 베트남 문화단체들이 준비한 문화 행사는 여전

히 알차고 관중들의 큰 호응을 받았다.

보스톤미술관측의 입장통계에 따르면 2월 1일 펼쳐진 올해 설날축제를 방문한 관람객 수는 7천805명으로 집계됐다. 지난해 1만2천124명에 비해 무려 5천여명이 감소한 수치다. 다행히 매사추세츠 첫 코로나바이러스 발병 소식이 설날축제가 한창 진행중이던 1일 오후 12시 30분 쯤 발표돼 비교적 큰 타격을 피해갔다. >>2면으로 계속

매사추세츠 우한 코로나 바이러스 첫 환자 발생

(보스톤=보스톤코리아) 한새벽 기자 = 중국 우한에서 돌아온 20대 남성 대학생이 매사추세츠 주 첫 우한 신종코로나바이러스 환자로 확진됐다.

매사추세츠주 보건부(DPH)와 보스톤시 보건부는 1월 31일 밤 늦게 미질병통제센터로부터 코로나바이러스 양성반응을 통보받았다고 1일 성명서를 통해 밝혔다. 이번 확진 환자는 미국내 8번째 환자다. 그러나 보건부는 신종코로나바이러스 대중 노출 위험도는 여전히 낮음 수준으로 유지했다.

유메스에 재학중인 이 학생은 최근 중국 우한을 여행하고 돌아온 직후 의료진을 찾았고 이후 격리상태에서 치료중에 있다. 보건부는 현재 이 학생과 밀접 접촉한 사람들을 파악해서 이후 증상 발현 여부를 모니터링하고 있다.

매사추세츠 보건부 장 >>5면으로 계속

이민법
 상법
 민·형사소송
 이혼

성기주 변호사
 Kiju Joseph Sung

617-504-0609
 Cambridge Office
 929 Massachusetts Ave.
 Cambridge, MA 02139
 www.lookjs.com

law@lookjs.com

특가!
 보스톤 출발
 한국행항공권 \$989~

NEW 고국관광 | 중국관광패키지 | 동남아관광패키지 | 미서부패키지 | 미동부패키지

IACE TRAVEL 866.619.4223

이메일문의 | info@iace-korea.com
 카카오톡 | 아이디 | iacetravel

월요일-금요일 12pm-9pm Open / 토, 일, 공휴일 Close

애나 정
 최고의 전문가에게서
 최상의 부동산 서비스를
 제공 받으시기 바랍니다.

부동산 전국 1위
 주택 · 콘도 · 비즈니스 · 빌딩 · 렌트
 MA, NH, Korea licensed
 Multi - Million Dollar Guild
 CLHMS, CRS, CIPS, SRES, ABR

617.780.1675
 anna@bostonpremierrealty.com

PREMIER REALTY GROUP REAL ESTATE

경험과 전문성으로 여러분의 소중한 자산을 책임지겠습니다

Premier Realty Group

나원태: 617.642.3156
 won@bostonpremierrealty.com

이제봉: 781.654.5281
 jeblee@bostonpremierrealty.com

WWW.BOSTONPREMIERREALTY.COM

21 CENTURY 21

주택 | 콘도 | 커머셜
 성실껏 도와드리겠습니다

아일린 박
 REALTOR

www.BostonParkRealty.com
 Tel: 617.935.3241 | 카카오톡: Eileen0311
 Email: EileenBostonRE@gmail.com

코로나바이러스 보스턴 설날축제도 타격

▶▶1면에 이어서

2월 2일 퀸지하이스쿨에서 개최된 퀸지아시아리소스(QARI) 주최의 설날축제는 평상시 1만여명이 참가했던 예년과 달리 참가자가 뚝 떨어졌다. 필립 정 대표는 보스턴글로브와의 인터뷰에서 “올해는 절반 이하로 사람이 줄었다”고 밝혔다.

한편, 보스턴미술관과 한국, 중국 그리고 베트남의 문화 단체들이 협력하여 준비한 설날 축제 행사는 오전 10시부터 오후 5시까지 진행되었으며 한국은 보스턴한미예술협회의 주관으로 행사를 준비했다.

로드아일랜드 한국학교(교장 김희봉)의 협찬으로 진행된 세배 시범 및 한복입기 행사는 예술협회의 정정욱 이사장 부부가 조부모 세대로 봉사하였고, 어린이들과 한복 도우미까지 총 35명의 봉사자가 참여하였다.

세배시범은 보스턴미술관 2층 250호에서 오전 11시, 오후 1시, 3시 세차례에 걸쳐 공연했다. 수잔 샤키(Susan Sharkey)씨가 세배풍습과 세배의 진행상황을 설명해

참가자들의 이해를 도왔다. 세배 시범이 없는 시간에도 많은 사람들이 한복을 입고 사진을 찍는 시간을 가졌고 시범 후에는 방문객들이 한복을 직접 입어보고 절하는 방법을 배우는 시간도 가졌다.

일반적으로 가장 관람객이 많은 1시 세배 공연에도 크게 줄은 관람객을 실감한 정정욱 이사장은 “지난해에는 정말 많은 사람들이 시범을 참관했는데 올해는 코로나바이러스의 영향이 크다”고 밝혔다.

11시와 1시반에 알폰드 오디오 리움에서 개최된 예술 공연 프로그램은 많은 사람들이 입장권이 없이 입장하지 못할 정도였다. 중국의 사자춤처럼 미술관 메인 광장에서 공연했으면 하는 아쉬움이 남았다. 유럽에서 활동하는 무대 예술가 자넷 박씨가 아름다운 한복을 이용하여 독창적인 안무를 선보였다. 박찬희 한국고전 무용단은 진도복춤, 부채춤 등 한국 무용을 공연해 갈채를 받았다.

사회를 맡은 조미나씨는 춤사위 시범은 물론 “얼쭈, 얼씨구나 절씨구나 좋다” 까지 알려주며 관중

의 호흡을 이끌어냈다. 국악재즈 팀(조미나, 김도연, 맥스 리들리)은 국악의 리듬에 재즈를 결합하는 공연으로 관중을 사로잡았다. 김용현 보스턴 총영사는 세배 시연과 공연을 방문하여 자원봉사자들과 연주자들을 격려했다.

이 외에도 중국의 사자춤과 쿵푸 시범, 베트남의 종이접기 등은 가족이 함께 참여하고 즐길 수 있는 다양한 행사가 함께 진행되었다. 보스턴미술관에서 자원봉사 및 커뮤니티 참여 담당 디렉터로 일하는 크리스틴 호스킨스(Kristen Hoskins)씨는 올해에도 성공적인 축제였음에 큰 만족을 표하며 한미예술협회와 한인 네트워크 및 커뮤니티에 감사의 인사를 전했다.

김병국 한미예술협회 회장은 “하루 종일 세배 시연과 한복 입는 것을 도와준 한국학교 봉사자들에게 감사드린다”고 전하며 이렇게 한국의 문화와 풍습을 자연스럽게 미국 사회에 소개하고 교육하는 것이 한인들이 자존감을 가지고 미국에서 살아가는데 작은 도움이 되기를 바란다”고 말했다.



보스턴미술관 2층에 마련된 세배 시범장소에서 세배 시범을 보이고 있다. (사진=보스턴코리아)



보스턴미술관 지하 알폰드 홀에서 진행된 박찬희무용단의 부채춤 공연. (사진=김상기)



보스턴미술관 1층 메인 홀에서 열린 중국 사자탈춤 공연. (사진=보스턴코리아)

미술관측은 설날축제에는 무료로 입장할 수 있도록 해 방문객들이 명품 예술품을 감상하는 동시에 아시아 나라들의 설날 문화를 배우고 즐기도록 했다. editor@bostonkorea.com

<진료 과목>
 * 일반 치과 * 잇몸 질환 치료
 * 신경 치료 * 보철 전문
 * 보복스&필러

주요 보험
 Delta, BCBS, Aetna,
 Cigna, MetLife,
 MassHealth,
 etc.

케임브리지 덴탈

큰 웃음을 드립니다

Cambridge Dental Associates
 126 Inman Street
 Cambridge, MA 02139
 (617) 492-8210
 한국어 진료 상담 가능

**형사법
 상법/회사법
 유언장/ 상속
 민사법
 부동산법**

스티븐 김 변호사
 보스턴 검사 경력
 (Steven S. Kim)

617.879.9979
 stevenkimlaw.com

The Law Office of Steven S. Kim
 2001 Beacon Street, Suite 101,
 Boston, MA 02135
 Steven@stevenkimlaw.com

어린이 박물관도 한국전통놀이 설날 행사

박물관 방문자 상대 여러 전통놀이 체험 기회
제기차기 가장 인기, 공기놀이 가장 어려워해

(보스톤 = 보스톤코리아) 한새벽 기자 = 보스톤 어린이박물관(Boston Children's Museum)이 1월 31과 2월 1일 양일간에 걸쳐 한국의 전통 놀이들을 배우고 체험하는 설날맞이 행사를 개최했다. 보스톤 어린이 박물관은 보스톤미술관(MFA)과 함께 매년 설날 행사를 개최하고 있다.

박물관의 초대를 받아 한미문화재단(KACF)과 The CnT lab이 올해로 3년째 공동으로 후원하여 진행되는 이 행사는 한국 전통놀이 및 한글 알리기 이벤트로 진행되었다. 한인 자원봉사자 20여명이 한국의 전통놀이인 제기차기와 공기놀이, 쇠젓가락 사용하기, 한글 이름쓰기 및 종이접기 등의 마스터를 맡아 행사를 진행했고 양일간 300여명이 참여해 체험했다.

작년과 마찬가지로 가장 인기있었던 종목은 역시 제기차기였다. 제기차기는 아이들뿐만 아니라 부모들에게도 인기였다. 본인이 직접 만든 제기를 차보며 체험하는 순서

였는데, 제기차기 마스터 분들의 리드로 시작된 그룹 제기차기는 인종과 성별, 아이 어른 구분 없이 많이 참여했다. 매년 이 행사를 박물관과 함께 기획하고 있는 이혜승(Heather Lee, the CnT lab 대표) 박사는 “모두가 하나되어 함께 즐기는 모습이 흡사 예전 모국의 설날 풍경과 가히 다르지 않았다.” 고 밝혔다.

아시아 나라 중 유일하게 쇠젓가락을 쓰는 한국의 풍습을 살려 만든 쇠젓가락으로 물건 집기 놀이에서 방문자들은 가장 자신감을 보이며 도전했다. 쇠젓가락을 잘 쓰는 사람은 드물었지만 젓가락질 솜씨는 평균이상이었다는 것이 진행자들의 전언이었다. 이 놀이에 참가한 모든 방문자에게 어린이용 젓가락이나 젓가락에 끼워쓰는 젓가락헬퍼를 선물로 증정했다.

방문자들이 꼽은 가장 어려운 게임은 역시 작년과 동일한 공기놀이였다. 양일간에 걸쳐 많은 사람들에게 공기놀이를 소개하고 가르친 신

혼 부부 마스터분들의 묘기에 가까운 공기솜씨는 방문자들의 감탄을 자아냈고, 결국 가장 기억에 남는 마스터로 선정되기까지 했다.

각자의 이름을 한글로 직접 써서 만드는 책갈피 테이블에는 많은 아이들이 긴 줄을 서서 기다리는 풍경이 이어졌다. 한글로 쓴 본인의 이름을 다른 테이블의 마스터 분들이 읽어 본인의 이름을 맞추는 것에 매우 흥미로워하며 한글자체에 큰 관심을 보이는 방문자들도 많았다.

모든 놀이를 다 경험한 아이들에게는 태극기를 선물했다. 태극기의 건곤감리 의미를 집중해서 듣고 소중히 간직하겠다며 감사 인사를 하는 어린 친구들의 모습에 자원봉사자들은 보람을 느끼기도 했다.

쥐 종이접기 테이블도 인기 만점이었다. 한국인 2세라고 자신을 소개했던 한 중년의 신사분은 80세 노모를 모시고 왔으면 너무 행복해 하셨겠다며 내년엔 노모를 모시고 오겠다고 연락처를 남기기도 했다.

경주에서 태어나 대전과 대구지역에서 6년간 살았다는 앤디(Andie)양은 액센트없는 정확한 한국발음으로 “예뻐요” 라고 한복을 극찬했다. 한 아일랜드계 노부부는



보스톤 어린이박물관(Boston Children's Museum)이 1월 31과 2월 1일 양일간에 걸쳐 한국의 전통놀이들을 배우고 체험하는 설날맞이 행사를 개최했다

공기를 어디에서 구입하는지를 묻고 그자리에서 주문하기도 했고, 본인을 BTS 팬클럽 ARMY 멤버라고 수줍게 고백한 한 방문객은 공기놀이 내내 “응” “응” 이라고 대답해 마스터 분들에 웃음을 안겼다.

박찬희(Jessica park)씨가 이끄는 한국무용팀도 매년 이 행사에 참여 공연하고 있다. 이혜승 박사는 “매년 많은 자원봉사 한인들이 미

국에 사는 한국인의 사명과 긍지를 가지고 조건없이 봉사해주셔서 이 행사가 매년 성황리에 진행될 수 있다.” 고 감사를 전했다. 이박사는 또 “매년 설날에 진행하고 있는 이 행사에 자원봉사 또는 스폰서로 함께 하실 분들의 많은 지원을 기다린다” 고 덧붙였다.

(문의: info@cntlab.org)
hsb@bostonkorea.com

맞춤식 교육 Mathematics • Verbal • Testing Skill

SAT Plus

SATI 및 SATII 준비 전문학원

SATPLUSTUTORING.COM
TEL: 781-398-1881

393 Totten Pond Rd #101, Waltham, MA 02451

SAT Plus Spring Schedule 2020

3/21 - 5/30(saturdays)

Class	Time
MATH IIC(SATII)	9:00 AM - 11:00 AM
CHEMISTRY(AP/SATII)	11:30 AM - 1:30 PM
BIOLOGY(AP/SATII)	2:00 PM - 4:00 PM
MATH IC(SATII)	5:00 PM - 7:00 PM

SAT Plus Summer Schedule 2020

Class	Time
SAT I prep	8:00 AM - 12:00 PM 7/6 - 7/24(Monday-Friday)
SAT I prep	8:00 AM - 12:00 PM 8/3 - 8/21(Monday-Friday)
Afternoon sessions	To be announced



Rocky Hill School 과학 및 수학 교사
Disciplinary Committee
MIT 생물학 학사학위
Who's Who Teachers of America
-1982년 선출
Tandy Award Finalist
수학 및 과학분야 우수교사 선정
제1회 12년간 SAT I 및 SAT II 개인교수

“항상 Tutoring이 가능합니다!!”

English Writing, Biology, History, Chemistry, Math, Physics
10년 이상의 지도경력으로 우수한 학생을 배출하신 헌심한 선생님이 항상 지도하시고 계십니다.

뉴잉글랜드 한국학교 2020년 설날맞이 '민속놀이방 및 세배방' 개최

(보스톤 = 보스톤코리아) 편집부 = 뉴잉글랜드 한국학교는 경자년 설날을 맞이하며 2세들을 위해 다양한 민속놀이방과 세배방을 열고 어른께 세배를 드리고 덕담도 들으며 '전통과 예절배우기 행사' 를 1월 25일 개최했다.

이번 행사에는 기초준비반부터 성인과정까지 모든 학급 학생들이 참여해 각 학급에서 준비한 세배방, 윷놀이방, 비석치기, 제기놀이, 투호놀이, 딱지놀이, 팔씨름놀이, 콩주머니놀이, 활쏘기놀이, 설날노래방 등 교과서에서 배웠던 다양한 우리의 전통문화 및 민속놀이를 직접 접해 보는 체험교육으로 진행됐다.

특히, 올바른 예절교육을 가르치기 위해 과정별로 설치된 세 곳의 세배방-1(김진아 교사-김은한 전 이사장 부부), 세배방-2(김민정 교사-허성용·한승원·조초영 조부모님), 세배방-3(홍순주 교사-김기석 전 이사장 부부)에서는 선생님들의 설명 후에 세배를 드린 후 덕담도 들으며 '어른을 공경하는 우리 고유의 아름다운 예절'을 배우는 시간을 가졌다.

이날 중급과정의 학생들도 투호놀이, 큰윷놀이방과 인절미 만들기 문

화행사를 가졌고 고급과정에서는 전통 청사초롱과 배씨댕기 등을 종이 접기로 예쁘게 접어 보며 경자년 설 행사를 가졌다.

초급과정에 자녀가 다니는 한 학부모는 "친구들과 함께 놀이방을 다니며 다양한 전통놀이를 즐기는 모습을 보며 즐거웠다" 고 말했다. 또 "선생님의 지도에 따라 남자와 여자의 세배 방법을 배운 후 손을 포개어 발을 내딛어 앉으며 세배하고 인사하는 모습을 보니 참 감동이었다." 고 전했다.

기초과정의 학부모는 학급 종강식 때 아이에게 세배를 받고 덕담을 해 주는 시간을 함께 할 수 있어서 기뻐했다." 고 감사해 했고, 2월 봄학기에 기초1과정에 입학하는 신입생 학부모도 평소 자녀에게 한국 전통교육의 필요성을 느끼고 있었는데 오늘 아이와 함께 여러 민속놀이방을 돌아다니며 문화체험을 직접 할 수 있어서 아주 즐겁고 재미있는 시간을 가졌다."며 학교에 감사의 말을 전했다. 설날행사를 마친 후 교사회와 학부모회는 종무식을 갖고 김은한, 김기석 전 이사장 부부께 세배를 드리고 제기차기 경기를 가졌다.



뉴잉글랜드 한국학교는 25일 뉴튼소재 뉴잉글랜드한국학교에서 설날맞이 민속놀이방 및 세배방을 열었다. 사진 위는 성인반의 세배 체험 모습, 사진 아래는 토끼반의 세배 체험 모습. (사진 - 뉴잉글랜드 한국학교)

뉴튼에 위치한 뉴잉글랜드 한국학교는 오전-오후교육과정 등에 모두 50개 반으로 구성되어 있는 지역 최대규모의 한국학교로서 우수한 교사진과 교육프로그램을 통한 동포 2세 교육을 하고 있다. 2020봄학기는 2월 15일에 시작된다. 재학생의 등록 마감일은 2월 2일이고, 신입생 및 복학

생의 등록마감일은 2월 9일이다. 등록문의는 전화(508) 523-5389 또는 홈페이지 www.ksneusa.org 첫 페이지의 REGISTER에서 등록 안내를 받을 수 있다. 2세들의 뿌리 교육을 위해 한글교육은 물론 특히, 미술부문 교사를 찾고있다. 교사 지원은 위 연락처로 연락하면 된다.

보스톤코리아 BOSTONKOREA.com



Publisher & C.E.O 장명술 Myong Sool Chang

Writer 한새벽 SaeByuk Han 정성일 Sungil Jung 박현아 HyunAh Park 정선경 Sun Kyung Jung

Graphic Designer 정한웅 HanWoong Chung

Marketing 최성우 SeongWoo Choi

Web Master 정한웅 HanWoong Chung 김수정 SooJung Kim

Contribution part 신영각 YoungGak Shin 공정원 JungWon Gong 김은한 EunHan Kim 백영주 YoungJoo Paik 성기주 KiJoo Sung 신영 Young Shin 윤희경 HeeKyung Yoon 이명덕 MyoungDuck Lee 앤드류곽 Andrew Koak 앤젤라럼 Angela Um 정준기 JoonKi Jung 이선영 SunYoung Lee 소피아 Sophia 홍하상 HaSang Hong 이명원 Myung Won Lee 장동희 Donghee Jan 김화옥 HwaOk Kim 송동호 Dongho Song

& TV 사업국 617-955-9112

재휴일제 | 연합뉴스 | 미션원 회원사 | 세한원 회원사

나쁜 치아를 만났다면 좋은 의사를 만나야 합니다.



진료과목
일반치과
신경치료
잇몸질환치료
보철전문
보톡스&필러

주요 보험
Delta, BC/BS, Aetna, Cigna, Metlife, etc...

한국인
진료 상담 가능
응급치료 가능

617.871.1482
캠브리지 덴탈 어넥스
Cambridge Dental Annex

Tel 617.871.1482
Fax 617.871.1483


EBSB is Hiring a Part-time Teller in Allston

Monday, Tuesday, Wednesday 8:15 am – 4:45 pm
Every Other Saturday 8:45 am – 1:15 pm

Visit <https://ebsbjobs.silkroad.com/> for more information
Please send resumes to gsouza@ebsb.com

Benefits of Working at East Boston Savings Bank:

- Blue Cross Blue Shield Health Insurance Options
- Blue Cross Dental Blue Freedom Insurance
- Vision Insurance
- Health Savings Account (HSA)
- Health Reimbursement Account (HRA)
- Flexible Spending Account (FSA)
- Dependent Care Reimbursement
- Transit & Parking Plans
- Earn Your Degree (Tuition Assistance)
- 401(k) Retirement Savings
- Group Term Life Insurance
- Long Term Disability Insurance
- Voluntary Short Term Disability Insurance
- Incentive Bonus Plan
- Paid Time Off (PTO)
- Palliative and End of Life Care Leave
- Adoption Benefits
- Paid Parental Leave
- Employee Stock Ownership Plan



AA/EOE/M/F/Disabled/Veterans and LGBTQ+ Inclusive Employer

미 공중보건 비상사태 선언, 중국 방문 외국인 입국금지

(보스톤 = 보스톤코리아) 편집부 = 미국은 31일 미 공중보건비상사태를 선언하고 중국을 방문한 외국인 여행객들의 입국을 제한하는 강력 조치를 취했다.

트럼프 대통령은 행정명령을 통해 미국 시민권자와 영주권자 직계가족을 제외하고 지난 14일동안 중국을 방문했던 외국인의 입국을 금지키로 했다. 이 행정명령은 2월 21일 오후 5시(동부시간)을 기해 발효됐다.

한편 중국에서 귀국하는 시민권자들은 입국이 허용되지만 강력한 검역을 받아야 하며 14일간 자가 격리를 통해 공중에 위해를 가하지 않도록 했다. 특히 중국 후베이성에서 돌아오는 시민들은 14일간의 의무 격리시설에 머물러야 한다.

미 국립보건원 전염병담당 수석 안소니 파우치 박사는 미국이 이처럼 강력한 조치를 취하게 된 것은 독일의 사례에서 경각심을 갖게 됐기 때문이다. 한 중국방문 여행객은 아무런 증상을 보이지 않은 가운데 바이러스를 퍼뜨렸다. 파우치 박사는 에볼라의 경우 증상을 보이지 않는 경우 바이러스가 전염되지 않았던 것과 대비된다고 밝혔다.

또한 보건 관계자들은 현재 우한

코로나바이러스를 발견하기 위해 사용하는 검사 결과가 항상 정확하지 않다는 것을 깨달았기 때문이다. 현재 격리되어 있는 사람들에게 이 검사를 실시해본 결과 하루는 양성으로 나오고 또 다른 날에는 음성으로 나오기도 한다는 것이다.

공중보건법 전문가인 로렌스 고스틴 조지타운대 교수는 이처럼 많은 수의 사람들을 격리, 감금하는 것은 “미국 현대 역사상 사실상 전례가 없던 일”이라고 지적했다. 고스틴 교수는 중국의 후베이성이 아닌 곳에서 방문하는 사람들은 결코 바이러스 전염 위험이 많지 않다는 것을 지적하며 “우리는 공중의 안전을 담보하기 위해 최소한의 제한적인 조치를 사용해야 한다”고 말했다.

이번 비상사태 선포에 앞서 국무부는 중국에 대해 “여행금지” 조언을 발령했으며 중국내 미국인들에게 중국을 떠날 것을 조언했다. 이후 델타와 아메리칸 에어라인은 중국 취항을 잠정 중단했다.

한편 국무부는 중국 우한에서 비행기로 운송해온 195명의 미국인들에게 2주간의 격리 감금을 실시하고 있으며 현재 아무도 발병증상을 보



사스 코로나바이러스. 바이러스가 원형으로 생겼다는 뜻에서 코로나바이러스라고 부른다

이지는 않고 있다. 하지만 발병 증상 전에 바이러스 전이의 우려 때문에 예의 주시하고 있다.

지난해 12월 중국이 세계보건기구(WHO)에 첫 발병사례를 알린 이후 23개국에서 코로나 바이러스가 발병했다. 현재 과학자들은 이 신종 코로나 바이러스의 전염경로와 질병의 심각도를 파악하기 위해 연구하고 있다 현재 발병자의 약 20%가 심각한 증세를 보이는 것으로 나타났다.

전문가들은 이 바이러스간 사람간에 전염이 확인됐으나 밀접한 접촉을 가진 사람에게만 전염되는 것으로 보고 있다. 그러나 다른 사람과 노출정도가 덜한 경우에도 전염 사례

가 나타나 우려를 표하고 있다.

일본에서는 우한의 관광객들을 운송하던 버스운전사와 관광 가이드가 감염됐다. 독일에서는 5명의 자동차 부품업체 직원들이 중국방문객들이 다녀간 뒤 감염됐다. 이중 2명은 중국으로 돌아가기 전까지 증세를 보이지 않았던 여성과 직접적인 접촉이 없었던 상황이었다. 독일에서는 감염된 사람의 한 자녀까지 감염돼 총 6명의 감염자가 발생했다.

세계보건기구 전문가는 “이 같은 바이러스 전염경로는 정말 원치 않는 전염경로”라고 밝혔다.

bostonkorean@hotmail.com

매사추세츠 우한 코로나바이러스 첫 환자 발생

▶▶1면에 이어서
관 모니카 바렐 박사는 “이 학생이 현재 회복중에 있으며 증상이 발현되는 즉시 의료진을 찾은 것에 대해 감사한다”고 밝혔다. 바렐 박사는 매사추세츠가 신종코로나바이러스를 대비하고 있었으며 병원 측에서 신속하게 적절한 조치를 취했다고 밝혔다.

신종 코로나바이러스는 20여 국가에서 수천명이 감염됐으나 99퍼센트의 감염은 중국내에서 발생하고 있다. 미국내에서는 캘리포니아에서 3건, 일리노이에서 2건, 그리고 매사추세츠 워싱턴, 아리조나 주에서 각각 한명씩 발병했다.

미 보건부 알렉스 아자 장관은 신종코로나바이러스를 공중 비상사태로 선언하고 중국에서 들어오는 미국 시민들을 2주동안 격리시키도록 했다. 이에 앞서 세계 보건기구는 30일 코로나바이러스를 국제 공중 보건 비상사태로 선포했다.

hsb@bostonkorea.com

서울설령탕

한식 세계화의
종갓집이 되겠습니다

1245 Commonwealth Ave. Allston | 617.505.6771

다가오는 봄,
서울설령탕의 피자,
족발, 보쌈, 수육과 함께
가족 주류를 즐기세요!

서울설령탕 In Allston
1245 Commonwealth Ave, Allston
617.505.6771
SeoulBeefSoup.com

서울 Seoul
155 Cambridge St, Boston
617.873.8680
SeoulFoodBoston.com

가주 순두부

캔모어 지점 그랜드 오픈

영업시간 : 오전10시 ~ 밤10시까지

KAJU

Korean Gourmet Food

2013, 2014년
보스톤 매거진 선정
한식 1위

캔모어 지점
636 Beacon St.
Boston, MA 02215
(617) 936-4252

얼스톤 지점
56 Harvard Ave.
Allston, MA 02134
(617) 208-8540



이민국 퍼블릭차지 법안 24일부터 적용

모든 정부혜택이 '퍼블릭차지'로 간주 안돼 이와 관련 결정에는 전문가 상의 등 신중해야

(보스톤 = 보스톤코리아) 한새벽 기자 = 이민서비스국은 연방 대법원이 퍼블릭차지 법안을 1월 27일 즉각 시행할 수 있도록 함에 따라 이민 서비스국(USCIS)은 2월 24일 이민 신청서부터 신규 퍼블릭차지(Public charge)법을 적용하겠다고 발표했다.

이 법안은 소급적용이 허용되지 않으므로 2월 24일 우편소인 또는 인터넷 신청 날짜 이후의 신청서에서만 퍼블릭차지 법안을 적용된다.

새로운 법안은 푸드 스탬프나 EBT로 알려진 영양보조지원프로그램(SNAP), 연방공공주택 및 섹션 8지원, 메디케이드(매스웰스) 혜택, 현금지원 프로그램(SSI, TANF 등)을 퍼블릭차지의 기준에 포함시켰다. 이 같은 정부보조혜택을 받은 '퍼블릭 차지' 영주권 신청자들은 받은 기간과 금액 등을 계산해 영주권취득에 불이익을 주도록 했다.

그러나 메디케이드 혜택을 받은 사람들 중 응급서비스나 21세미만 청소년, 임산부와 신생아를 둔 어머

니 등은 퍼블릭차지에 해당되지 않는다. 또 '워' 으로 알려진 신생아 및 아동, 어머니에 대한 보조(WIC), 저소득층 청소년 의료보험(CHIP; 매사추세츠는 CMSP), 학교 무료 급식, 푸드뱅크, 쉼터, 주나 지역 건강보험 프로그램 등도 퍼블릭차지에서 제외된다.

미주한인봉사교육단체협의회(미교협)은 이번 법안 시행으로 한인사회에서 혼란과 불안이 야기되고 있다고 지적하고 이 정책변경으로 영향을 받지 않는 이민자들이 대부분이며, 정부복지혜택을 받는다고 해서 자동으로 퍼블릭차지로 간주되지 않는다고 강조했다. 특히 미교협은 "가족이 받는 혜택이 본인의 '퍼블릭차지' 결정에 영향을 미치지 않는다" 는 것을 상기해야 한다" 고 말했다.

퍼블릭차지와 관련된 결정을 내리기 전에 꼭 이민전문가와 상담해 개별 사례에 맞는 정보를 확인해야 한다는 것이 전문가들의 조언이다.

hsb@bostonkorea.com

영주권 발급 규제 강화, 퍼블릭차지 법안 본격 시행

(보스톤 = 보스톤코리아) 한새벽 기자 = 복지혜택을 받았거나 받을 가능성이 있는 신청자들에게 영주권을 거부할 수 있도록 한 신규 퍼블릭차지(Public charge: 공공 부담, 공적부조, 생활보호대상)법이 곧바로 시행할 수 있게 된다.

대법원은 27일 뉴욕 지법의 판사가 설정한 미 전국적인 시행 중지 가처분 명령을 이념 노선에 따른 5-4의 판결로 해제했다. 이에 따라 지난해 10월 15일부터 발효 예정이었다가 시행이 잠정 중단됐던 이 법안은 곧바로 시행할 수 있게 됐다.

트럼프 행정부의 비상 청원을 받아들여 대법원이 시행중지를 해제시켰지만 이 법안을 반대하는 몇몇 소송들은 여전히 하급 법원에 계류 중이다. 즉 이 법안의 합법 여부는 여전히 가려지지 않았다는 의미다.

그럼에도 퍼블릭차지법안의 시행으로 인해 영어를 잘 못하거나 재산이 충분치 못한 이민자들의 영주권 획득은 시행 전보다 어려워지게 될 전망이다. 퍼블릭 차지란 정부복지혜택 수혜를 받거나 향후 받을 가능성이 있는 사람을 가리키는 법률용어다.

"퍼블릭차지" 신규 법안에 따르면 메디케이드(매스웰스), 푸드스탬프, 또는 섹션8주택보조 등의 혜택을 받은 영주권 신청자의 경우 영주권 심사에 부정적인 요



대법원은 27일 뉴욕 지법의 판사가 설정한 미 전국적인 시행 중지 가처분 명령을 이념 노선에 따른 5-4의 판결로 해제했다

인으로 작용하게 된다. 이외의 부정적인 요인은 실직자이거나, 고교중퇴자, 또는 영어가 유창하지 못한 경우 등이다.

이민 옹호그룹들은 트럼프 행정부의 퍼블릭차지법안이 득보다는 실이 많다는 입장이다. 저소득층 합법 이민자들이 영주권을 위해 메디케이드 혜택을 중단하고 푸드스탬프 보조도 피하게 되며 게다가 주택보조까지 받지 않게 되는 경우 건강한 삶의 영위가 어렵게 된다. 특히 가족의 안전과 건강에 위협을 받게 된다. 이는 향후 지방 및 주정부로 하여금 더 많은 비용을 치르게 하는 결과를 낼 수 있다는 것이다.

그러나 트럼프 행정부는 이번 법안이 이민자들은 납세자의 비

용부담 없이 음식과, 주택 그리고 기타 비용을 부담할 수 있어야 하도록 했다고 주장하고 있다. 또한 정부 관계자들은 이법 법안이 소급적용이 안된다는 점과 난민 및 피난민들에게는 적용되지 않는다고 밝혔다.

이번 대법원의 가처분 철회 명령 결정은 대법원의 보수성향 관사들의 과거 결정을 떠오르게 한다고 워싱턴포스트는 지적했다. 이 판사들은 여전히 여러 소송이 진행 중인 가운데 트럼프 행정부의 시행을 허용하곤 했었다. 트랜스젠더 군복무 금지, 국경장벽 건설을 위한 국방비의 전용 등이 이 같은 절차를 통해 허용했던 정책들이다.

hsb@bostonkorea.com

617-739-2888

- 한국, 아시아, 미국내, 유럽, 남미 등
- KE, UA, DL, AA 등 모든 항공사 취급
- 항공권 특별 할인 제공
- 통역, 번역 서비스

유니버스 여행사
대표 최한길

Universe travel services
Tel: 617-739-2888 / www.usboston.net

공인 회계사

정진수
CPA / MBA

개인 및 사업체 세무보고

- ▶ IRS문제 상담 및 해결
- ▶ 사업체 법인 설립과 해체
- ▶ 회계처리 및 감사
- ▶ 경영진단 및 절세 상담
- ▶ 용자 상담 및 재무자료 작성
- ▶ 급여(Payroll)서비스

TEL 781-849-0800, 508-580-3946 (한인전용)
FAX 781-849-0848
220 Forbes Rd., suite 206, Braintree, MA, 02184

공인 세무사 김창근

- 개인 및 사업체 세무보고
- 사업체 법인 설립과 해체
- 경영진단 및 절세 상담
- 회계성리

미 연방정부로부터 공인된 세무전문가
Licensed to Practice Before the IRS

TEL: (781)935-4620 FAX: (781)935-4187
165-M New Boston St, Suite 278, Woburn, MA 01801



뉴잉글랜드 한국학교(교장 남일) 학생들이 한국문화수업의 일환으로 김치를 직접 담그는 시간을 가졌다

고사리 손으로 직접 김치 담근 한국학교 학생들

뉴잉글랜드한국학교 '김치 담그기' 문화행사

(보스톤 = 보스톤코리아) 편집부 = 뉴잉글랜드 한국학교(교장 남일) 학생들이 한국문화수업의 일환으로 김치를 직접 담그는 시간을 1월 18일 가졌다. 이 학교는 지난해 연말부터 정월까지 학생 부침개, 인절미, 잡채 등 2세 학생들이 좋아하는 우리의 음식을 직접 만들어 보는 시간을 갖고 있다.

고급과정 학생들은 시대와 역사에 따른 김치의 변화 과정 등 '김치의 역사'를 알아보는 시간을 가진 후 본격적인 김치 담그기를 시작했다. 양수연 문화교육부 교사와 고급 3과정 김영순 교사, 고급2과정 김은아 교사, 고급1과정 류민희 교사의 지도로 앞치마까지 차려 입고 남학생들도 적극적으로 참여했으며 여학생들도 김치를 담근 후 기뻐했다. 학생들은 정성을 다해 담근 김치를 부모님과 선생님들께 기념으로 드

렸다. 교사들은 "준비과정은 쉽지는 않지만 이처럼 학생들과 직접 김치를 담그며 실습하는 프로젝트가 우리의 문화와 역사를 가르치는데 큰 도움이 된다." 고 입을 모았다. 고급과정 학부모들은 아이들이 김치와 한국 음식을 배우고 직접 만들어 보는 시간을 통해 우리의 전통과 문화를 잘 배울 수 있도록 준비해 주신 선생님들께 감사드린다고 전했다. 뉴잉글랜드 한국학교는 문화교육 프로젝트를 이번 학기부터 시작했다. 양수연 교사의 지도로 초급과정의 부침개 만들기, 세종과정의 잡채 만들기 문화행사, 고급과정은 '김치 담그기' 행사까지 마쳤다. 중급과정은 이번 25일 설날행사 때 '인절미 만들기' 행사를 갖는다.

bostonkorean@hotmail.com

불법선거혐의 트래한 의원 변호사 비용만 38만불

지난 한해 선거자금 1백30만불 거둬 파워 입증 도전 고심 중인 덴고, 윤리위 결정 관망하는 듯

(보스톤 = 보스톤코리아) 한새 벽 기자 = 덴고를 꺾고 2018년 연방 하원의원으로 트래한 의원이 자신의 선거부정혐의를 방어키 위해 막대한 변호사 비용을 지르고 있다. 연방 하원 윤리위는 현재 트래한 의원의 불법 선거자금 여부를 조사 중이다.

보스톤글로브의 4일 보도에 따르면 트래한 의원은 퍼킨스 코이에 법률사무소에 3만7천불의 변호사비용을 아직 지급하지 않는 것으로 나타났다. 트래한 의원은 이미 이 법률 사무소에 3만여불을 지불한 상태다.

하원 윤리위는 지난해 12월 중순께 조사를 연장한다고 밝힌 바 있다. 조사를 벌인 하원 의회윤리국이 선거법 위반으로 생각될 만한 충분한 이유를 발견했다며 윤리위에 이를 보고한 이후 나온 조치다. 조사관들은 트래한 의원의 남편이 30만불을 캠페인에 기부했는데 이것이 예비선거 당시 허용된 개인 기부한도 2천700불을 과도하게 넘었다는 사실을 확인했다. 의회윤리국은 트래한 선거본부가의 의도적으로 일부 기부금을 잘못 보고하는 등 선거자금 위반으로 보인다고 지적했었다. 트래한 의원은 실수를 인정했



트래한 연방 하원 의원

지만 부부가 서로의 돈을 공동의 자금으로 여겼다면 지난 2007년 결혼 당시 이런 서약서를 썼다고 변명하고 있다. 즉 부부공동계좌에서 빠져 나온 돈이니 남편의 돈이 자신의 돈이나 마찬가지라는 그의 주장이다. 그러나 트래한 의원은 11월 당선이 확정된 이후까지 돈의 출처가 부부공동계좌란 사실을 공개하지 않았었다. 그가 이런 사실을 밝힌 이후 선거감시 기관들은 즉각 문제를 제기하기 시작했다.

트래한 의원은 하원 의원 재직 첫해인 2019년 한해동안 무려 1백30만불의 선거자금을 모아 그의 자금모금 실력을 입증했다.

법률비용을 제외하고도 무려 1백만불이나 남아 있다. 트래한 의원의 막강한 선거자금은 현재 재도전을 고심하고 덴고에게 큰 부담으로 보인다. 2018년 덴고는 예비선거에서 선두를 달렸으나 트래한 의원에게 100여표 차로 아쉽게 낙선했었다. 트래한은 선거막판 30만불 TV광고를 퍼부어 막판 뒤집기를 이끌어냈다.

덴고는 2019년 전후 선거자금 모금을 하지 않았으며 지난해 가을 트래한과 여론조사를 실시했었다고 보스톤글로브는 밝혔다. 여론조사 비용으로 \$23,000을 사용한 덴고는 현재 선거자금에 \$16,000이 남아 있는 것으로 확인됐다. 덴고는 아직 확실히 출마 여부를 밝히지 않고 있다.

덴고는 그럼에도 하원 윤리위의 최종 조사결과 발표를 기다리고 있는 것으로 보인다. 만약 윤리위가 선거법 위반으로 판단하는 경우 덴고는 충분한 도전의 명분을 얻게 되므로 현재 선거자금의 차는 큰 장애물을 되지 못할 것으로 보인다.

따라서 지난 12월 중순 최종 발표를 연기한 하원 윤리위가 최종 결과 발표를 하는 시점에 덴고 앤도버 행정관에게는 중요해졌다. 올해 9월 예비선거까지는 그리 많은 시간이 남아있지 않기 때문이다.

hsb@bostonkorea.com

Kim Law Offices, L.L.C.

성심을 다해 변호하겠습니다

김연진 변호사

Yeon J. Kim, Esq.

주요 경력

- 前 미연방 이민국 심사관
- Boston 지사 에서 민여건의 영주권 시민권 심사
- 前 미연방 세관 특별수사관
- NY 지부 연방 범죄 관련 직접 수사
- 前 미국 육군 심판관

업무분야

이민법 / 상법
형사법 / 가정법

Tel: (781) 932-0400 Fax: (781) 932-0403
3 Baldwin Green Common, Suite 210 Woburn, MA 01801

Attorney at Law

장우석 변호사

파산보호, 콜렉션 방어, 채무 조정
신용점수 분쟁 및 조정
교통사고 상해, 이민법
법인 사업체 등록, 정관, Bylaws, TIN
부동산/비즈니스 P&S 및 Closing
민/형사 소송

파산보호신청 의뢰인께 드리는 기본 서비스

- 프리미엄 크레딧 리포트
- 크레딧 어슈런스 리포트 모니터링 서비스(1년)

*익스페리언, 트랜스 유니언, 에퀴팩스 및 공공기록, 저당 및 판결결과 조사, 추가로, 현 점수 및 경력이후 예상 신용점수도 함께 제공

*Data Provided by CIN LEGAL Data Services. Additional fee may apply.

장우석 변호사

매사추세츠 및 뉴욕 주 라이선스
CHANG & ASSOCIATES, P.C.

781.712.1706 FAX: 781.712.2066
changlaw781@gmail.com

67 South Bedford Street, Suite 400 West, Burlington, MA 01803

Michelle Han CPA 한미선
공인회계사

Master of Science in Taxation

IRS, MA DOR 와의 세금 문제 해결
사업체 세무보고 및 회계/경영 자문

- 회사의 설립 및 해체/ 회계처리/회계 감사
- QuickBooks Set-up - 비즈니스의 성격 및 구조에 맞는 기본설치 및 운영상담
- Payroll 서비스 및 고용주의 세금납세 대행

개인 세무 보고

- 해외 소득, 임대소득, 주식 등 투자, Self-employed 사업자, 자산 처분, Clergy, Military, FI, J1 Visa holders - 한국과의 Tax Treaty 하에 있는 분 등

각종 세금 공제 및 절세를 위한 세무 상담

Tel: 617-792-2355 Fax: 617-849-5852
E-mail: micheliehan.cpa@gmail.com
www.mhancpa.com

Cambridge: 125 Cambridge Park Dr, Ste301
Cambridge MA 02140
Woburn: 76 Winn St. 1F Woburn MA 01801

2020년 여름캠프 가이드

오버나이트 캠프 vs. 데이캠프 편

(보스톤 = 보스톤코리아) 정선경 기자 = 어린시절 여름캠프의 경험은 평생토록 기억되는 추억이 된다. 아이를 위해 어떤 여름캠프를 골라야 좋을지 고민하는 부모들을 위해 오버나이트 캠프와 데이 캠프 두 가지를 소개한다. 이제 막 캠프에 참여하기 시작한 아이들에게 집과 가까우며 부모가 좀 더 참여해 지켜볼 수 있는 당일치기 캠프가 더 마음에 놓일 것이다. 나이가 많고 독립적인 아이들을 위해서는 끼니와 작업 걱정을 당분간 하지 않아도 되는 오버나이트 캠프가 좋은 옵션이 될 것이다.

오버나이트 캠프

도시 외곽에서 진행되는 오버나이트 캠프는 목가적인 환경에서 제대로 된 야외 활동을 즐길 수 있을 뿐만 아니라 아이들에게 독립심을

길러주는 기회가 된다. 특히 다양한 배경을 가진 친구를 사귀고 함께 힘을 모아 무언가를 성취해나가는 경험은 그 무엇보다도 바꿀 수 없는 귀중한 자산이 될 것이다.

Boston Ballet School Summer Dance Program

댄스 교육 전문가의 지도로 이루어지는 이 프로그램은 아이들에게 발레의 기초와 음악성을 소개한다. 보스톤과 뉴튼에 위치한 세 곳의 스튜디오에서 캠프가 진행되므로 집과 가까운 곳으로 등록하면 된다. 3살부터 18살까지 신청할 수 있으며 청소년의 경우 마스터 클래스 또한 등록할 수 있다.

Boston and Newton | 617-456-6333 | bostonballet.org/school

Camp Birch Hill

뉴햄프셔의 호숫가 지역에 자리



Boston Ballet School Summer Dance Program

잡은 캠프 버치 힐은 6살에서 16살 사이의 자녀를 위한 클래식한 오버나이트 여름캠프이다. 2주, 4주, 6주 세션으로 이루어진 캠프 중 골라서 참여할 수 있다. 각자에게 맞는 시간표를 짜서 윈드서핑, 승마, 낚시, 웨이크보딩, 도자기 공예 등 45가지 이상의 다채로운 프로그램과 액티비티를 즐기는 동안 자신의 새로운 소질과 흥미를 발견하게 될 것이다.

New Durham, NH | 603-859-4525 | campbirchhill.com

Camp Chewonki for Girls

메인주 해변에서 펼쳐지는 캠프

로 8살에서 16살 사이의 소녀들을 대상으로 한다. 재미와 우정, 자기 계발, 야외 활동, 야생 모험 여행 등을 중점적으로 다루며 농장에서 일하기, 로프코스, 아트 스튜디오, 생태 및 환경에 대한 훈련을 포함한 다양한 활동을 경험하게 한다.

Wiscasset, Maine | 207-882-7323 | girls.chewonki.org

Cardigan Mountain School Summer Session

재미와 교육 두 마리 토끼를 다 잡을 수 있는 캠프로 뉴햄프셔의 아름다운 화이트마운틴에서 펼쳐진다. 수학과 과학, 미술, 외국어 등 50

여 개 종류의 수업을 오전 시간 동안 들은 후 야외 활동, 게임을 비롯한 다채로운 액티비티가 이어진다. 8살에서 15살까지 등록할 수 있다.

Canaan, NH | 603-523-3526 | cardigan.org/summer

Hidden Valley Camp

1948년부터 시작된 전통적인 캠프로 30년간 캠프장에 살며 경력을 다져온 전문적인 스태프와 디렉터가 현재 캠프를 운영 중이다. 맛있는 식사, 호수와 수영장, 350 에이커 크기의 대지를 포함한 숲은 아이들이 여름기간 동안 다채로운 경험으로 한껏 성숙해 ▶▶9면으로 계속



Camp Birch Hill

Prescott & Son Insurance
Insurance Producer Moon Hang Lee
한인 보험 대리인 이문항

“보상 내용과 크기는”
적절하고 안전하게
보험료는 저렴하게

사업체 보험
Workers Comp.
개인 자동차 보험
상업용 자동차 보험
집 보험
건물보험

Tel: 781.325.3406
Office: 781.322.2350
Fax: 781.322.3093

mleeins@gmail.com | mlee@prescottandson.com

업무 시간

월-금: 오전 10시-오후 4시
토, 일요일, 공휴일: Closed



뉴잉글랜드
한국학교

www.ksneusa.org

1975년 개교 · 뉴잉글랜드 최대 규모 · 최고수준의 한국학교
한글교육 · 음악 · 미술 · 역사부문 교사 모집 & 등록 문의
수업시간: 토요일 9:30~2:00 (아침일찍반: 8:30~9:25)

(508)523-5389

ksneusa@verizon.net
Koreanschool.ne@gmail.com

C/o Oak Hill Middle School
130 Wheeler Rd., Newton, MA 02459

뉴타운 플러밍



PLUMBING
HEATING
AIR CONDITIONER

Repair & Service, Renovations & Installations

Plumbing repairs, Gas servicing
Hot water tank & boiler

Sink, Toilets, Faucets, Water leaks, Disposal

MA Licensed
책임 보험 가입

617.543.8106

YOUNG
DENTISTRY

손영권 치과

youngdentistrypc.com

진료 과목

일반 치과
크라운
임플란트
잇몸 치료
Invisalign
Sleep Apnea

좋은치과, 좋은치아

보험

Delta Dental Premier,
Blue Cross Blue Shield
Indemnity Plan

Young K Son, DMD

978.459.0594

674 Rogers St. Lowell, Massachusetts 01852

2020년 여름캠프 가이드

▶▶8면에 이어서

질 터전이 되어줄 것이다.

Freedom, ME | 800-922-6737 |
hiddenvalleycamp.com

JCC Greater Boston Summer
Camp

데이와 오버나이트 캠프 두가지
종류 모두 운영된다. 캠프 그로스맨
은 전통적인 데이캠프, 캠프 칼레이
도스코프는 예술과 과학 데이캠프,
캠프 킹스우드는 메인주 남부에서
펼쳐지는 전통적인 오버나이트 캠프
이다.

Newton, MA and Brighton, ME |
617-244-5124 | bostonjcc.org/camp

Kingsley Pines Camp

메인 주 남부에서 펼쳐지는 캠프
로 아이들의 행복과 부모의 편안함
에 가장 큰 가치를 두고 있다. 아이
들이 부모들과 떨어져서 독립성을

기르는 동안 스태프들은 부모 대신
롤모델이 되어준다. 8세에서 16세까
지 등록할 수 있다.

Raymond, ME | 207-894-9030 |
kingsleypines.com

데이캠프

나이가 어린 아이들, 혹은 난생처
음으로 여름캠프에 참가하는 자녀
라면 오랜시간 집에서 떨어져 캠프
에서 지내는 것이 부담스러울 수 있
다. 데이캠프는 집의 편리함은 유지
한 채로 캠프에서 제공하는 다채로
운 프로그램을 그대로 누릴 수 있는
좋은 방법이다. 또한 오버나이트 캠프
보다 비용이 절감된다는 점에서
도 매력적이다. 매일저녁 신나는 캠프
에서의 하루를 보내고 돌아온 아
이들에게 그날의 모험 이야기를 들
을 수 있다는 것 또한 부모 입장에

서 크나큰 장점이다.

Buckingham Browne & Nichols
Summer Camp

4살부터 16살까지 참여 가능한 데
이캠프로 케임브리지와 보스톤의
다채로운 면을 경험할 수 있는 프로
그램을 제공한다. 활쏘기, 아트 클
래스, 수영, 친환경 농사, 스포츠 등
다양한 액티비티를 즐길 수 있다.

Cambridge | 617-800-2200 | bb-
nsummer.com

HaleHale's

20마일 길이의 트레일과 해변가
가 있는 1,137 에이커 규모의 캠프
부지에서는 수영, 보트 타기, 활쏘
기 등 다채로운 액티비티를 체험할
수 있다. 어린이를 위한 수영강습과
어른들을 위한 아쿠아 에어로빅이
제공되는 헤일 섬머 클럽은 최고의



Camp Grossman



Camp Kingswood



Camp Kaleidoscope



School Vacation Camps



Preschool Summer
Program

JCC Greater Boston Summer Camp

가족 캠프로 뽑히기도 했다.

Westwood and Dover | 781-326-
1770 | hale1918.org

Hill House Camps

아이들에게 안전하고 좋은 퀄리
티의 여름캠프를 보스톤 도심에서
경험하게 하고 싶다면 힐 하우스 캠프
를 추천한다. 3살부터 12살 아이
들을 대상으로 하는 여름캠프와 13
살부터 15살 아이들을 위한 유명한
LIT프로그램이 운영된다. 매주 주
제가 달라지며 체계적인 프로그램
과 자유로운 놀이, 수학여행이 균형
을 이루어 제공된다.

Boston | 617-227-5838 | hill-
houseboston.org/camps

Kidstock! Creative Theater

평소 무대에서는 것에 관심이 많
았던 아이라면 키즈스톡에서 제공
하는 여름캠프에 참여해보는 것이
좋은 것이다. 1992년부터 여름캠프
를 진행해온 키즈스톡은 프로그램
을 통해 자기표현과 동시에 팀과 함
께 협력하는 법을 배우게 한다.

Winchester | 781-729-5543 |
kidstocktheater.com

sun@bostonkorea.com



각종 한국주류 완비



BAB KOREAN BISTRO

브룩라인 쿨리지코너에 위치한 BAB KOREAN BISTRO입니다.
그동안 찾아주신 분들께 다시한번 감사드립니다.

이제 저희가 정성을 다한 음식을 각종 주류와 함께 즐기실 수 있게 되었습니다.
다양한 종류의 한국술과 맥주, 와인이 준비되어 있으며, 특별히 생각하시는 주류는
문의해주시면 준비해드리겠습니다.

자세한 내용은 WWW.BABKOREANBISTRO.COM 에서 확인하실 수 있습니다.

짜장면, 볶음짬뽕, 사천탕수육
돼지순대국밥, 순대곱창전골
수제 만두, 냉면



MON - THU 11:30 - 10:00
FRI & SAT 11:30 - 10:30
SUN 11:00 - 9:00

TEL 617.383.5575
FAX 617.505.6458

1374 BEACON ST. BROOKLINE, MA 02446

캠브리지 투표 연령 16세 추진

지방 정부 투표에 한해서만 시의회 통과, 주의회 승인 남아

(보스톤=보스톤코리아) 정성일 기자 = 미국에서 가장 젊은 도시이자 진보적인 도시인 캠브리지에서 지방 투표에 한해 투표 가능 연령을 16세로 낮추는 법안이 추진 중이다. 이미 캠브리지 시의회는 해당 조례를 지난 3일 회의에서 통과시켰다.

캠브리지 시는 투표 가능 연령을 낮추는 법안을 매사추세츠 주의회에 송부하고 의회의 승인을 기다리고 있다. 현행 매사추세츠 법에 따르면 18세 이상이어야 투표를 할 수 있다.

앨라나 맬런 캠브리지 부시장은 “미국 전역의 도시와 타운에서 투표 연령을 낮추려는 움직임이 볼 수 있다. 우리가 젊은 사람들을 위해 투표 가능 연령을 낮추면, 더 많은 사람들이 투표에 참여시킬 수 있다” 며 이 법안에 지지 의사를 밝혔다.

캠브리지 시는 과거에 투표 가능 연령을 낮추려는 시도를 몇 차례 있었다. 2002년과 2006년에는 투표 가능 연령을 17세로 낮추는 조례가 시의회에서 통과되었으나, 주의회에서 기각되었다. 2001년에도 같은 시

도가 있었으나 당시에는 캠브리지 시 의회의 승인을 받지 못했다.

과거에 캠브리지 외에도 몇몇 매사추세츠 타운과 도시에서 지방 투표에 한해 주민들의 투표 가능 연령을 낮추려는 시도가 있었다. 브루클라인, 콩코드, 로웰, 노스햄튼 등에서 시도를 했으나 최종 승인은 받지 못했다.

캠브리지 시의회 내에서도 반대

의견은 있었다. 투표 연령을 낮추려는 캠브리지 조례에 반대했던 티모시 투미 캠브리지 시의원은 16세는 아직 너무 어려서 투표를 하기에는 인생 경험이 부족하다는 입장을 밝혔다.

주의회에 차원에서는 지방 정부가 자체적으로 투표 연령을 낮출 수 있도록 하는 법안이 논의되고 있다. 연방 정부 차원에서도 연방 정부의 선거 가능 연령을 현행 18세에서 16세로 낮추는 법안이 발의된 적이 있다.

jsi@bostonkorea.com



캠브리지에서 지방 투표에 한해 투표 가능 연령을 16세로 낮추는 법안이 추진 중이다



미국 전역은 물론 매사추세츠 주에서 인플루엔자 B 바이러스가 성행하고 있다

MA주 플루 환자 크게 증가

(보스톤=보스톤코리아) 정성일 기자 = 매사추세츠 주에서 플루 환자가 1월 말에 크게 증가한 것으로 나타났다. 매사추세츠 주 보건부의 최신 자료에 따르면 미국 전역은 물론 매사추세츠 주에서 인플루엔자 B 바이러스가 성행하고 있다.

인플루엔자 B 바이러스는 일반적으로 플루 시즌이 끝나갈 무렵에 많이 보이지만, 올해는 비교적 이른 시기에 바이러스가 성행하고 있다고 주 보건부는 밝혔다. 특히 인플루엔자 B 바이러스는 나이가 어린 사람에게 심각한 증상을 유발하기 때문에 어린 자

녀가 있는 부모의 각별한 주의가 필요하다고 주 보건부는 주의를 당부했다.

1월 마지막 주에 전체 플루 환자는 20%가 증가했으며, 이중 인플루엔자 A는 16%, 인플루엔자 B는 22%가 증가했다. 연방 질병 통제 및 예방 센터에 따르면 플루 양성 판정을 받은 환자 중 25세 미만인 53%, 65세 이상이 12%였다.

보건부는 2월 말까지 플루 시즌이 지속되며, 환자들의 수는 더욱 늘어날 것으로 예상하고 있다.

jsi@bostonkorea.com

보스톤코리아 이제 스마트폰으로 보세요!

보스톤코리아 스마트폰 홈화면에 바로가기 추가 하기

보스톤코리아를 핸드폰 홈화면에 바로가기를 두고 언제든지 열어서 볼 수 있도록 하기 위해서는 :

아이폰

- 1 아이폰 사파리 등 브라우저에서 www.bostonkorea.com으로 보스톤코리아에 접속합니다.
- 2 화면을 클릭하면 화면 일부분에 <저장하기> 버튼이 형성됩니다.
- 3 저장하기 버튼을 클릭한 후 저장하기 화면을 위로 끌어 올리면 <홈화면에 추가>를 선택합니다.
- 4 보스톤코리아 아이콘에 홈 화면에 추가됩니다.
- 5 다시 메인화면을 열면 보스톤코리아아이콘이 보입니다.



안드로이드폰

- 1 브라우저에서 www.bostonkorea.com으로 보스톤코리아에 접속합니다.
- 2 우측 상단 세로 점 세개를 터치합니다.
- 3 우측에 열리는 메뉴에서 홈화면에 추가를 터치합니다.
- 4 바로가기 아이콘이 홈 화면에 추가됩니다.
- 5 다시 메인화면을 열면 보스톤코리아아이콘이 보입니다.



보스톤코리아
www.bostonkorea.com



면역력의 힘! 정관장 홍삼

면역력은 우리 몸이 스스로를 지켜내는 첫 번째 방어선입니다.

면역기능 강화

예방적 관리를 위한 면역 기능 강화

피로 회복

정신적 육체적 안정성을 유지하여, 스트레스 내성을 높이고 건강 기능의 균형 유지

혈류 개선 효과

건강한 생체 리듬을 활성화하면서 신체 각 부위에 산소와 영양분 공급을 위한 혈류 개선

기초 체력 향상

지구력과 인내력을 조화시켜 기초 체력의 기준을 향상

피부 개선

항노화 작용을 통해 윤기있고 건강한 피부 상태 유지

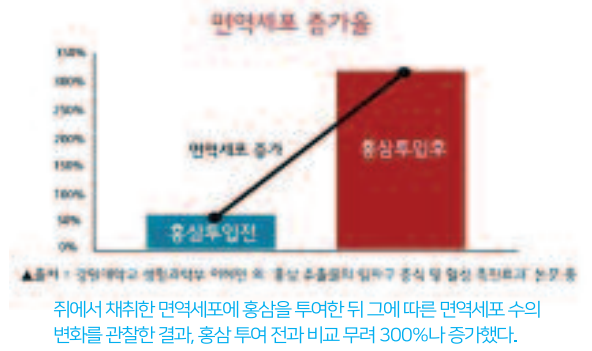
신진대사 강화

자연스럽게 체온을 활성화하여 신체 기능과 체력 전환이 순조롭게 작동

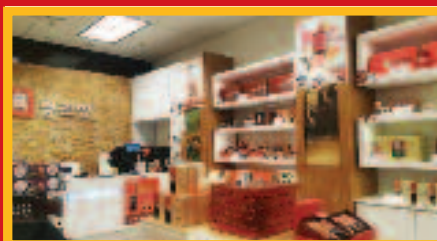
'홍삼의 효능' 세균·바이러스에 면역력 탁월 재확인

"세계적으로 각종 바이러스 질환이 만연하고 있지만 치료제나 백신이 없는 경우가 많다"면서 "이에 대응하기 위해 자연 면역력을 증진시키는 것이 매우 중요하다"고 지적했다.

- 고려인삼학회, 국제학술대회 발표 -



2월 6일까지



EVENT 1 홍삼정 240g 구입시
홍삼정 30g 무료증정



EVENT 2 홍삼달임액 구입시
5포 추가증정



EVENT 3 홍삼톤골드 구입시
5포 추가증정
홍삼톤마일드 구입시
10포 추가증정



보스톤 정관장 브랜드스토어

781-238-0303



3 Old Concord Rd.
Burlington, MA 01803

타주로도 배송 해드립니다.



로 주문후 다음날 편하게 받으세요.
\$100이상 주문시 무료배송

Dedicated to
Your Health

Icon Dental

아이콘덴탈

Ultimate Smile

Quality Dental Care

혁신적인 콤보코드에 편리하게 위치한 아이콘 덴탈은 여러분과 가족 모두에게 적합한 맞춤형 치료 계획을 통해 미용치과, 심인 및 소아 치열교정 및 최신 임플란트 시술에 이르기까지 모든 분야의 치과 진료를 제공하고 있습니다. 최신 기자재와 진료기술 그리고 편안하며 현대적인 진료실에서 친절한 스태프와 함께 양질의 치과 진료를 제공하기 위해 최선의 노력을 다하고 있습니다.

대표원장 치의학박사 **안형준**

57 Bedford St. Suite 220, Lexington MA 02420

전화 781-861-8978

97 Lowell Rd. Suite A8, Concord MA 01742

전화 978-369-0254

이메일 info@icodentallexington.com
www.icodentallexington.com

Dr. 차 영 주
치과 일반의
Dr. James Kim
치과 일반의
Dr. Larisa Turkenich
치과 일반의
Dr. Charles Braga
임플란트 및 잇몸 수술 전문의
Dr. 오 동 현
교정 전문의

미래를 생각한다면 지금부터 제대로 준비하자!

집장만
패밀리 프로텍션
모든걸 한번에!!

집장만 준비하는 상담
주택용자

모기지 리파이낸스 의료보험

생명보험 동상대출

캐쉬아웃 리파이낸스

연금보험

모기지 프로텍션

보험 최적화 사고보험

모기지 & 종합보험

마이클 리 컨설팅

michael.lee@fairwaymc.com
mtgwithmike@gmail.com

978.314.8818

2 Adams Place, Suite 410 Quincy, MA 02169



2월 23일부터 매사추세츠 주에서는 운전 중 핸드프리 모드가 없는 휴대폰을 사용할 수 없게 된다

운전중 셀폰 통화 금지 2월 23일 시행

3월 31일까지는 위반해도 경고만 벌금 100달러부터 500달러까지

(보스톤=보스톤코리아) 정성일 기자 = 오는 2월 23일부터 매사추세츠 주에서는 운전 중, 혹은 자전거를 탈 때 핸드프리 모드가 없는 휴대폰을 사용할 수 없게 된다. 지난해 통과된 핸드프리 법안이 23일부터 시행되는 것이다.

법안의 시행은 23일부터지만, 3월 31일까지는 유예기간이기 때문에 운전 중 휴대폰을 사용하다가 경찰에게 적발되더라도 경고장만 받게 된다. 그러나 3월 31일 이후에는 핸드프리 법안을 위반할 경우 벌금이 부과된다.

다음은 퀸지 경찰서에서 운전자들에게 안내한 내용이다.

18세 이상 운전자:
- 운전 중 전자 기기와 휴대폰 사용은 오직 핸드프리 모드를 작동시키기 위해 한 번 터치하는 것만 허용

된다.
- 운전 중 전자 기기, 혹은 휴대폰을 손에 들고 있는 것은 허용되지 않는다.
- 운전 중 핸드프리 모드를 작동시키기 위해 터치하는 경우에도 전자 기기나 휴대폰이 차량 운행에 방해가 되지 않도록 적합하게 설치되어 있는 경우에만 허용된다.
- 운전 중 문자 메시지, 이메일, 비디오, 앱 사용, 인터넷 서핑 등을 위해 기기를 만지는 것은 허용되지 않는다.
- 내비게이션 시스템을 사용하고 작동시키는 것은 기기가 적합하게 설치되어 있는 경우에만 허용된다.
- 휴대폰을 손으로 들고 있는 것은 차량이 공용 도로 상에 있지 않고 정차해 있는 경우에만 가능하다. 빨간 불이나 스탑 사인에서 차량이 서

있을 때 휴대폰을 들고 있는 것은 금지된다.
- 휴대폰이 적합하게 차량에 설치되어 있는 경우, 귀에 있는 마이크를 통해 휴대폰을 작동하거나 음성 인식을 통해 문자 메시지를 보내는 것은 허용된다.
18세 미만 운전자:
- 운전 중 어떤 전자 기기 사용도 허용되지 않는다. 핸드프리 모드를 포함하여 운전 중 모든 휴대폰 사용은 불법이다.
핸즈프리 위반 시 벌금:
1번째 - 벌금 100달러
2번째 - 벌금 250달러 + 운전 교육 프로그램 이수
3번째와 그 이후 - 벌금 500달러 + 운전 교육 프로그램 이수 + 자동차 보험료 할증
위급 상황에서 운전자가 911에 전화하는 것은 허용된다. 그러나 가능하면 911에 전화를 하기 전에 차량을 안전한 곳에 정차하는 것이 권고된다. jsi@bostonkorea.com

팬데믹 직전단계, 지역감염 亞 각국서 속속 확인돼

(서울=뉴스1) 김정환 기자 = '팬데믹(Pandemic, 대유행)의 전조인 지역감염이 아시아 각국에서 속속 보고되고 있다.

한국의 보건당국이 중국 우한 발 신종 코로나바이러스의 지역 감염 가능성을 경고하고 나섰고, 홍콩과 일본에서 지역감염 사례가 확인됐다.

홍콩 최고 전염병 전문가인 원콕잉 홍콩대 교수는 최근 "신종 코로나바이러스의 전염이 '제3의 물결'(third wave)에 진입한 것 같다"고 분석했다. 원 교수는 "제3의 물결인 지역감염은 팬데믹의 전조"라고 덧붙였다.

제1의 물결은 환자와 가족, 제2의 물결은 환자 대 의료진, 제3의 물결은 환자가 속한 지역사회에서 전염되는 것을 이른다.

◇ 홍콩에서 지역감염 속출 : 5일 홍콩에서는 처음으로 39세 홍콩인 남성이 신종 코로나로 사망했고, 이어 몇 시간 뒤 지역 감염 사례가 3건 확인됐다. 5일 현재 홍콩 전체 확진자는 18명이다.

홍콩 보건당국은 이날 "최근 확진판정을 받은 3명은 지난 14일 내 중국 본토로 여행을 간 적이 없다"고 밝혔다. 보건당국은 또 "현재까지 확진자 4명의 감염 경로가 불분명하다"며 지역사회

대유행을 우려했다. 이에 따라 홍콩 보건당국은 "홍콩에서 보이지 않는 감염 사례가 만들어지고 있을 수 있다"며 "우리는 미래에 대규모 확산을 배제하지 않고 있다"고 말했다.

◇ 일본서도 지역감염 확인돼 : 일본에서 5일 하루에만 확진환자가 12명 늘었다. 이로써 일본에서 전체 확진자는 모두 35명이 됐다.

이들은 중국 우한에 직접 가지 않았는데도 신종 코로나에 감염돼 지역 감염이 본격적으로 진행되고 있는 것으로 보인다.

특히 일본 교토에 사는 20대 남성이 신종 코로나 감염증 확진 판정을 받았다. 일본 보건당국은 "이 남성은 중국에서 온 관광객을 안내하는 일에 종사했으며, 발병 이전 2주 이내에 중국을 방문한 적 없다"고 밝혔다.

앞서 지난달 28일 일본 나라현에서 중국 관광객을 실은 버스 운전사와 안내원이 감염되는 등 일본에서도 지역사회 감염이 속속 보고되고 있다.

◇ 한국 지역감염 가능성 있다고 방향 선화 : 한국 정부도 당초 지역사회 전파가 제한적으로 관리되고 있다는 입장에서 6일 확산 가능성이 커졌다는 쪽으로 입장을 선화했다.

드림 케이터링 DREAM CATERING

신선한 재료를 엄선한 정통 일식, 한식 및 중식
지금 경험하세요!



MR SUSHI, TD GARDEN 보스톤 셀틱스 VIP룸 일식, 신신마트, SUSHI YA 등에서 일하시는 20년 이상의 파트별 전문 요리사들이 일식, 한식, 중식을 예산에 맞게 정성을 다하여 준비해 드립니다. 매사추세츠 주의 엄격한 위생관리를 받는 정식 등록된 업체로서, 현재 보스톤 커플리에 위치한 THE COLONNADE BOSTON HOTEL을 비롯하여 HARVARD CLUB, WINCHESTER COUNTRY CLUB 외에도 소규모 회사파티, 학교, 학원, 각종 한인들 단체모임에 2001년부터 음식을 제공하고 있습니다.

문의전화: 781.308.2073(줄리 안)



SINCE 1987
MR. SUSHI
ARLINGTON





도널드 트럼프 미국 대통령이 4일 워싱턴 의사당에서 취임 이후 3번째로 새해 국정연설을 하고 있다.

탄핵 위기 벗어난 트럼프 '재선가도' 질주

지지율 49% 취임이후 최고, 아이오와 코커스 97% 압도적 지지

(서울=뉴스1) 이원준 기자 = 도널드 트럼프 대통령이 의회로부터 '탄핵 소추' 위기를 넘겼다. 미국 상원이 트럼프 대통령에 대한 두 가지 탄핵안을 모두 부결하고 그에게 면죄부를 주었기 때문이다.

탄핵 굴레에서 벗어난 트럼프 대통령은 이제 본격적으로 '재선' 목표를 향해 내달릴 것으로 전망된다.

◇ 미의회 트럼프에게 면죄부 : CNN·로이터통신에 따르면 미 상원은 5일(현지시간) 본회의를 열어 트럼프 대통령의 권력남용과 의회 방해 혐의에 대한 탄핵안에 대해 각각 표결을 진행, 모두 부결시켰다.

권력남용 혐의는 무죄 52표 대 유죄 48표, 의회방해 혐의는 무죄 53표 대 유죄 47표를 각각 기록했다. 밋 롬니 상원의원(공화)이 권력남용 혐의에 유죄표 던진 것을 제외하곤 공화당 내 이탈표는 없었다.

이에 따라 '우크라이나 스캔들'로 출발해 지난 4개월간만 정계를 달궜던 트럼프 대통령 탄핵 국면은 이날 상원의 무죄 평결을 끝으로 막을 내

리게 됐다. '피고인' 신분을 벗어난 트럼프 대통령은 곧바로 자신에 대한 탄핵을 주도한 민주당에 대해 반격에 나섰다. 그는 상원의 무죄 평결 직후 트위터를 통해 "나는 내일 낮 12시에 백악관에서 탄핵사기에 대한 우리나라의 승리를 말하는 성명을 발표하겠다"고 예고했다.

트레이블블레이저 견적상담이벤트 트럼프 대통령은 그동안 상·하원에서 진행된 탄핵 절차에 대해 '사기', '마녀사냥'이라며 맹비난해왔다. 이제 트럼프 대통령 앞에 남은 과제는 재선이다. 연임제인 미국 대통령제에서 '성공한 대통령'을 가르는 기준은 재선에 성공했는지 여부이기 때문이다. 성공한 대통령에 대한 애착은 트럼프 대통령이 그 누구보다 강하다.

◇ 지지율 49% 취임 후 최고 : 분위기는 나쁘지 않다. 상원 표결을 하루 앞둔 4일 발표된 갤럽 여론조사에 따르면 트럼프 대통령에 대한 지지도는 49%로 나타났다. 관련 통계에

서 취임 후 최고치다. 특히 공화당 지지자 사이에서 확실한 지지를 끌고 있다는 점이 고무적이다. 트럼프 대통령에 대한 공화당원 지지율은 94%이다. 무당파로부터도 42%의 지지를 받았다.

◇ 아이오와 코커스에서 97%의 압도적 지지율 : 이러한 여론을 반영한 듯, 같은 날 공화당 아이오와주 코커스에서도 트럼프 대통령은 97%의 압도적인 지지로 쾌조의 출발을 했다.

트럼프 대통령은 이제 대선을 9개월 앞둔 시점에서 탄핵 카드를 적극적으로 활용할 것으로 전망된다. 자신이 탄핵 위기에서 살아 돌아왔다는 점을 부각해 보수 유권자를 결집하는 방식이다.

민주당 입장에서선 앞으로 탄핵 역풍이 우려된다. 뉴욕타임스(NYT)는 "민주당은 이제 11월 대선을 앞두고 보수 성향 지역에서 '역효과'(backfire)를 야기할 수 있다는 정치적 위험을 떠안게 됐다"고 지적했다. wonjun44@news1.kr

미 독감 사망자 1만 명 돌파

(서울=뉴스1) 박형기 기자 = 미국 독감으로 인한 사망자가 1만 명을 돌파했다고 블룸버그통신이 3일 보도했다. 블룸버그통신은 미국 질병통제예방센터(CDC)의 자료를 인용, 이같이 전했다.

이번 시즌 유행하는 독감은 30대의 건강한 성인도 합병증으로 중환자실에 입원할 정도로 독한 것으로 알려졌다. 만성 질환이 있으면 독감 합병증이 나타날 위험이 높다.

뉴욕대학 랭곤 건강센터의 제니퍼 라이터 박사는 "우한 발 신종 코로나바이러스(우한 폐렴)가 문제가 아니라 미국 독감이 문제가 되고 있다"며 "이번 시즌 동안 사망자가 1만 명을 훨씬 넘을 전망"이라고 말했다.

그러나 아이러니컬한 것은 이제 11번째 확진자가 나온 신종 코로나바이러스에 대한 공포가 미국 독감에 대한 공포를

압도하고 있다는 점이다. 미국 새보이 미국 템플대학 루이스카츠의대 교수는 "우리는 알려지지 않은 것을 두려워하고 새로운 감염에 대한 정보를 더 갈망하는 경향이 있다"며 "미국 독감으로 1만 명이 숨진 데 비해 신종 코로나바이러스로 인한 사망자는 아직까지 한 명도 없다"고 말했다.

CDC는 미국에서 매년 1만 명 정도가 독감으로 사망하며, 올해는 이를 넘길 수 있다고 전망하고 있다. 최근 독감으로 가장 많이 사망한 시즌은 2017-2018년 시즌으로, 6만1000명이 사망하고 4500만 명이 감염됐다.

한편 우한폐렴이 미국에도 상륙하면서 보건당국에도 비상이 걸렸다. 하지만 미국 폐렴으로 인한 사망자는 아직 없으며, 11명이 확진판정을 받았을 뿐이라고 블룸버그는 전했다.

sinopark@news1.kr



21일(현지시간) 베이징에서 우한 폐렴의 감염을 피하기 위해 시민들이 마스크를 쓰고 있다.

MASS-Drain DRAIN & PLUMBING

막힌 곳을 **확** 뚫어드립니다

부엌, 목욕탕 리모델링 전문
WATER HEATER, BOILER
HEATING, FAUCET

www.massdrain.com | massdrain@gmail.com
617.645.6146

노성일 공인회계사
Alex S. Noh, CPA (Certified Public Accountant)

세계적인 회계법인의
경험과 실력으로
도와드립니다

35 Years of Professional Services

- Ernst & Young LLP (Head of Korean Business Group)
- Cooper & Lybrand LLP (Manager)
- KOCHAM (미한국상공회의소) (고문 감사 역임)

One Boston Place, Suite 2600, Boston, MA 02108
w.nohcpa.com | e.web@nohcpa.com
MA 781.863.2232 | NY 201.268.8001 | NJ 201.313.0061
CA 213.364.0520 | HI 808.518.9595

형제 떡집

모든 종류 떡 주문 가능!

영업 시간
달리버리: 상황에 따라 결정됨
픽업: 상황에 따라 결정됨
주문: 일주일 내내

GRAND RE-OPEN
축 재개업

CEL: 978.343.6080
CEL: 978.407.9029

210 West Main St. Ayer, MA 01432

"직장 학교 문닫으니 동네 감염 두려워"...신종코로나가 뒤흔든 삶

현대아울렛 송도점 임시 휴점, GS홈쇼핑 직장폐쇄 2·3차 감염 급증...감염증 확산에 대한 우려 높아져

(서울=뉴스1) 정재민 기자 = 신종 코로나바이러스 감염증 확진자가 지속해서 늘어나고 1차 감염자에 의해 전염되는 2·3차 감염자들의 수가 급증하면서 바이러스 확산에 대한 우려가 일상의 모습을 바꿔놓고 있다.

뒤늦게 확진자 진단을 받은 사람들이 방문한 쇼핑몰이 임시로 문을 닫았고 환자가 다니고 있다고 확인된 회사가 직장폐쇄를 결정했다. 각종 학교들도 문을 닫고 개학을 미루고 있으며 사람이 몰리던 관광지에는 찬바람만 불고 있다.

질병관리본부는 6일 오전 국내 신종 코로나 바이러스 확진자가 전날 대비 4명이 추가돼 총감염자 수가 23명으로 늘었다고 밝혔다.

이날 추가된 4명의 확진자 중 3명은 우한에서 직접 바이러스에 노출된 것이 아니라, 다른 감염자로부터 바이러스가 전파된 2·3차 감염자다. 2·3차 감염자가 총 9명으로 늘어나면서 바이러스 확산에 대한 불안감은 더 가중되고 있다.

19번째 확진자(36·남)가 방문한 것으로 확인된 인천의 현대아울렛 송도점은 이날 오후 3시30분부터 임시 휴점에 돌입했다. 확진자들이 대형 쇼핑몰을 다녀간 사실이 확인되자 유통업체들은 연이어 내부 소독 계획을 밝혔다. 롯데·신세계·현대백화점은 오는 10일 하루 휴업하고 대대적인 방역작업을 실시할 예정이다.

19번 환자는 직장동료인 17번 환

자(37·남)와 함께 싱가포르에서 열린 비즈니스 회의에 참석했다 감염돼 귀국한 것으로 추정된다.

직원 중에 확진자(20번째, 41·여)가 나온 GS홈쇼핑은 이날부터 8일 오전 6시까지 사육을 폐쇄하기로 했다. 폐쇄기간 GS홈쇼핑은 사육 전체를 소독하고 직원들이 추가로 의심증상을 보이는지 점검할 예정이다. 홈쇼핑 방송은 모두 재방송으로 대체된다.

20번 환자는 15번 환자(43·남)의 처제로 경기 수원시 장안구에 거주하고 있다. 15번 환자가 확진 판정을 받은 뒤 그의 가족들은 1차 검체조사에서 '음성' 판정을 받았지만 20번 환자는 이후 감염 증상을 보여 2차 검사를 실시한 결과 '양성' 판정을 받았다.

22번째 확진자(46·남)가 발생한 전남 나주시는 확진자의 가족들을 자가격리 조치하고 주변 터미널, 승강장, 공공시설 등 다중이용시설에 대한 일제방역과 소독작업을 펼쳤다. 마을 경로당 23개소도 임시 폐쇄됐다.

태국 여행을 다녀오면서 감염된 16번째 환자(42·여)의 오빠인 22번 환자는 설 명절 분가인 전남 나주에 모여 동생과 함께 식사를 했다. 이후 자가격리 중 감염이 확인돼 병원으로 이송됐다.

4주 이내 기간에 한에서 개학을 연기하라는 교육부의 권고에 개강을 미루는 대학들의 숫자도 늘었다. 이날 대전대, 부경대, 부산대, 이화

여대, 연세대, 충남대, 충북대, 한국외대가 개강을 1~2주 미루기로 결정했다.

감염증 확산을 막기 위해 휴업한 유치원, 초·중·고등학교의 수도 전날보다 220곳 늘어난 592곳으로 집계됐다. 교육부는 지난 2일부터 신종 코로나바이러스 확진자나 능동감시 대상자가 발생한 지역, 확진자의 이동경로에 있어 감염이 우려되는 지역에 있는 학교에 대해 휴업을 할 수 있도록 하고 있다.

바이러스 감염에 대한 우려가 높아지고 집 밖을 내서는 시민들이 줄어들면서 관광지를 찾는 시민들의 발길도 뜰 끊겼다. 이날 홍남기 부총리 겸 기획재정부 장관은 감염증 사태로 경제적 피해를 입은 관광업계를 돕기 위해 500억원을 투입할 계획이라고 밝혔다.

감염에 대한 우려는 산업계에도 영향을 미치고 있다. 기아자동차는 감염증 여파에 따른 중국산 자동차 부품 수급이 되지 않아 오는 10일부터 국내 전 공장의 가동을 중단한다고 밝혔다. 앞서 현대자동차도 같은 이유로 일부 생산라인을 멈춰세웠다. 항공업계의 경우에도 이번 사태로 중국으로 향하는 80여개의 노선이 중단·감편 되면서 곤혹을 겪고 있다.

감염 환자가 계속해 늘어나자 대한의사협회는 정부에 코호트 격리 병원을 지정해 환자들을 분리해야 한다고 권고했다. 코호트 격리는 감염환자와 이들을 돌보는 의료진을 외부와 독립된 하나의 그룹으로 묶어 관리하는 것을 일컫는다.

지난 1월28일부터 2월5일까지 1주일 동안 인천국제공항으로 입국한

국내 신종코로나 확진 환자 현황

(2월 6일 16시 기준)

순번	국적	성별·나이	확진날짜	접촉자 수	우한시 방문여부	치유병원
1	중국	여·35	1월20일	45명	○	인천의료원(퇴원)
2	한국	남·55	24일	75명	○	국립중앙의료원(퇴원)
3	한국	남·54	26일	16명	○	명지병원
4	한국	남·55	27일	95명	○	분당서울대병원
5	한국	남·33	30일	23명	○	서울의료원
6	한국	남·55	30일	17명	X	서울대병원
7	한국	남·28	30일	7명	○	서울의료원
8	한국	여·62	31일	113명	○	원광대병원(역사)
9	한국	여·28	31일	2명	X	서울의료원
10	한국	여·54	31일	39명	X	서울대병원
11	한국	남·25	31일	0	X	서울대병원
12	중국	남·48	2월1일	219명	X	분당서울대병원
13	한국	남·28	2일	0	○	국립중앙의료원
14	중국	여·40	2일	3명	X	분당서울대병원
15	중국	남·43	2일	14명	○	국군수도병원
16	한국	여·42	4일	378명	X	전남대의료원
17	한국	남·37	5일	188명	X	명지병원
18	한국	여·20	5일	조사중	X	전남대의료원
19	한국	남·36	5일	조사중	X	서울의료원
20	한국	여·41	5일	조사중	X	국군수도병원
21	한국	여·59	5일	조사중	X	서울대병원
22	한국	남·44	6일	조사중	X	조선대병원
23	중국	여·57	6일	조사중	○	국립중앙의료원

- *1. 6번째 환자는 3번째 환자와 식사하며 접촉으로 인한 2차 감염
- *2. 10, 11번째 환자는 6번째 환자와의 교회 자원으로 교회에서 노출
- *3. 9번째 환자는 5번째 환자와 접촉으로 인한 2차 감염
- *4. 8번째 환자는 7번째 환자와 같은 비행편 이용, 우한국제공항에서 한국관 '더 플라이스' 해당 상가를 종종 방문
- *5. 10번째 환자는 6번째 환자 부인, 11번째 환자는 6번째 환자 아들
- *6. 12번째 환자는 일제때 감염자 접촉 중국 밖 제3국에서 감염된 후 국내에 입국한 첫 사례
- *7. 지난 1월31일 임시항공편으로 1차 귀국한 입국고민 368명 중 1명
- *8. 14번째 환자는 12번째 환자의 부인으로 3차 감염
- *9. 15번째 환자는 우한국제공항에서 한국관 '더 플라이스'에서 화장실 방문
- *10. 16번째 환자는 태국 여행을 다녀온 뒤 '양성' 판정을 받음
- *11. 17번째 환자는 싱가포르 행사 참석차 방문 중 말레이시아에서 공동 노출, '양성' 판정을 받음
- *12. 18번째 환자는 22번째 환자는 16번째 환자 가족으로 3차 감염
- *13. 19번째 환자는 17번째 환자와 직장 동료로 싱가포르 행사에 함께 참석
- *14. 23번째 환자는 관광 목적으로 입국, 보건소 조사로 발병에 확인되어 검사 결과 '양성' 판정을 받음

중국발 항공기의 승객수는 12만4408 2362명이다. 명이며 이중 감염증 유증상자는 potgus@news1.kr



"전문적인 치료,
진실된 치료,
진심을 담은 치료,
Smart Dental이
추구합니다"

JEONG LEE, D.M.D., M.M.Sc., Ph.D.

원장 이정숙

- 서울대학교 치의학대학원 1990년 졸업
- 서울대학교 치의학대학원 박사학위 2000년 취득
- 서울부치과원장 1994년-2006년
- Tufts School of Dental Medicine 2009년 졸업
- Harvard School of Dental Medicine 보철과 2012년 졸업

SMART DENTAL

452 Pleasant St., Malden MA 02148

Office: 781 322 4914

Fax: 781 605 3797

Email: maldensmartdental@gmail.com



Malden Center역에서
걸어서 10분, 차로 5분 거리



BURLINGTON WEEKLY SALE FEB. 7th - FEB. 13th, 2020

CUSTOMER SERVICE
Customer_care@hmart.com
TOLL FREE T. 877.427.7386

For events, coupons & exclusive deals, subscribe at www.hmart.com, and visit our Facebook, Twitter, Pinterest & Instagram to stay up to date on special offers!



JOIN MARKET EATERY FOOD HALL!

Have a great idea for a restaurant, we have the perfect busy location for you. 음식점으로 성공창업을 원하신다면 지금 연락주세요!

CONTACT me@hmart.com



KIMCHI PANCAKES IF YOU THOUGHT YOU COULDN'T HAVE ENOUGH KIMCHI, YOU'RE WRONG! NOW, YOU CAN ENJOY KIMCHI IN THE MORNINGS WITH OUR NEW KIMCHI PANCAKES.

김치를 응용한 새로운 퓨전 음식, 김치팬케이크~ H 마트와 함께 아침식사로도 좋은 김치 팬케이크를 만들어보세요!



Follow us @hmartofficial H MART MA ID : @hmart_ma

<p>White Cabbage 화이트 케비지 \$0.79 lb.</p>	<p>Washington Fuji Apple 프리미엄 워싱턴 후지사과 \$1.49 lb.</p>	<p>Oriental Sweet Potato Medium 코이모 고구마 \$1.99 lb.</p>	<p>Avocado 아보카도 \$0.99 ea.</p>	<p>Gobo 우엉 \$1.99 lb.</p>
<p>Honeycrisp Apple 허니 크리spi 사과 \$1.29 lb.</p>	<p>Korean King Oyster Mushroom 10.58oz. 한국산 새송이 버섯 \$1.99 pkg.</p>	<p>Korean Enoki Mushroom 7.05oz. 한국산 팽이 버섯 \$0.99 pkg.</p>	<p>Korean Singo Pear 한국산 신고배 \$7.99 3cmt/pkg.</p>	<p>SOONYEOWON Tofu 수녀원 두부 3종 Soft/Silken/Firm - 14-16oz. \$1.29 pkg.</p>

<p>MEAT at unbeatable low prices</p>		<p>SEAFOOD at shockingly low prices</p>	
<p>Beef Tenderloin (Whole Piece) 소 안심 \$7.99 lb.</p>	<p>Fresh Beef Flank Steak 앞치마양지(육개장) \$6.99 lb.</p>	<p>TONGTONGBAY Yellow Croaker Roe 통통배 참조기 알 \$5.99 lb.</p>	<p>Norwegian Mackerel 400-500's 노르웨이 고등어 \$1.99 lb.</p>
<p>Bone-in Pork Rib Belly Chunk 갈비 삼겹살/수육 \$5.99 lb.</p>	<p>Pork Shoulder Butt for Bulgogi 냉동 돼지 불고기 \$5.99 lb.</p>	<p>Head-on Shrimp 머리새우 \$5.99 lb.</p>	<p>TONGTONGBAY Frozen Pollock (Dried Pollock Cut) 통통배 절단 코다리 1.54 lbs. \$6.99 pkg.</p>
<p>Marinated Beef Ribeye Steak 양념 별집 등심 스테이크 \$5.99 lb.</p>	<p>Marinated Boneless Chicken Thigh 양념 닭사태 \$2.99 lb.</p>	<p>TONGTONGBAY Tilapia Fillet 9-11oz. 통통배 틸라피아 필렛 \$3.99 lb.</p>	<p>Salmon Steak 연어 스테이크 \$6.99 lb.</p>

GET SMART AND SAVE MORE & BIG.

<p>NIGATA Koshihikari Premium Short Grain Rice 니가타 코시히카리 쌀 11 lbs. \$21.99</p>	<p>CHUNGJUNGONE Gochujang Brown Rice Red Pepper Paste 청정원 순창 현미 태양초 찰 고추장 6.6 lbs. \$14.99</p>	<p>HARU HARU Medium Grain Milled Rice 하루하루 마이쌀 \$10.99 15 lbs.</p>	<p>HAIO Premium Roasted Seaweed 해오름 밭도독 도시락김 Original/Green Laver \$2.99 0.15oz. x 8ea./pkg.</p>	<p>THREE CRABS BRAND Fish Sauce 삼계 순멸치액젓 24fl.oz. \$3.99</p>	<p>MIZKAN Oigatsuo Tsuyu Soup Base MIZKAN 우동소스 16fl.oz. \$3.99</p>	<p>FOODCELL Vermicelli Asian Style Starch Noodles 푸드셀 궁중당면 \$2.99 1.5 lbs.</p>
<p>HAIOREUM Citron Tea with Honey 해오름 상큼하고 맛있는 유자차 2.2 lbs. \$4.99</p>	<p>SAMLIP Hopang Steamed Bun 삼립 호빵 4종 All Varieties/3buns/9oz. \$1.99 pkg.</p>	<p>SHIRAKIKU Sanukiya Udon 시라키쿠 사누기야 우동 \$3.99 8.8oz. x 5pcs/pkg.</p>	<p>HAIO REUM & GOMPYO Wheat Flour 해오름 곶표 밀가루 \$3.99 5.5 lbs.</p>	<p>HAIO REUM Canned Bai Top Shell 해오름 곶표이 홍조림 \$5.99 14.1oz.</p>	<p>CHORIPDONG Assorted Fried Fish Ball 초립동이 순생선살 어묵 \$2.99 1.1 lbs.</p>	<p>NIPPONHAM Karaage Chicken 니폰햄 카라아게 치킨 \$4.99 12oz.</p>

KOREA'S GREATEST GIFT, MADE FRESH IN AMERICA.
Flavorful Apples, Korean Hot Peppers, Delicious Cabbage... Just Some of the many better ingredients that make our TOBAGI Kimchi the one you crave. Find it exclusively at H Mart.

한국인의 자존심, 토바기 김치!
최고품질의 재료들로 직접 정성을 다해 만들어 더욱 맛있습니다.

<p>DONGWON Shrimp Cutlet 동원 통살 새우까스 \$5.99 16.9oz.</p>	<p>HAITAI Ace Cracker 해태 에이스크래커 \$2.99 12.84oz.</p>	<p>KÜHAUS Fan Style Ceramic Heater 쿠하우스 선풍기형 세라믹 히터 \$39.99 ea.</p>	<p>KOTO Sake Set for 4 (Apricot Flower Pattern) 코토 4인 사케세트 \$9.99 set</p>	<p>HELLO Tumbler Mug 헬로 텀블러 머그 \$7.99 450mL Red/Navv</p>
---	--	--	--	---

BURLINGTON
3 Old Concord Rd,
Burlington,
MA 01803

본 세일 광고는 BURLINGTON지역에만 해당됩니다. *편집상 오자나 탈자가 있을 수 있습니다. *각 매장 상황에 따라 상품의 판매 수량과 세일 가격 등이 변경 및 제한될 수 있으며, 조기 품절 될 수 있습니다. *BOX세일 아이템을 제외한 모든 세일 아이템은 BOX단위로 판매하지 않습니다. *H마트에서 크레딧 카드를 사용할 수 있습니다. This ad only pertains to our Burlington locations. During the editing process, there may be mistypes/misprints. Each location may be subject to limited availability, as well as their sale prices. Some products may be sold out. If a product is not listed as a boxed sale item, it cannot be purchased as a boxed sale item. All H Mart locations accept all major credit cards.



경험과 전문성으로
여러분의 소중한 자산을
책임지겠습니다

OUR AGENTS



나원태
617.642.3156
won@bostonpremierrealty.com



이제봉
781.654.5281
jeblee@bostonpremierrealty.com



신보경
508.361.6064
boshin@bostonpremierrealty.com



줄리전
978.494.2043
julie@bostonpremierrealty.com



크리스틴 손
773.968.2651
christine@bostonpremierrealty.com



Ritika Chopra
617.697.1191
rchopra@bostonpremierrealty.com



이준균
617.543.5728
jun@bostonpremierrealty.com



차민영
651.402.5194
minyong@bostonpremierrealty.com



이현주
401.935.3397
hyunju@bostonpremierrealty.com



최은경
781.690.4389
chrischoi@bostonpremierrealty.com



박혜원
617.447.0591
nikkiepark@bostonpremierrealty.com



비비안 유
617.935.2713
vivian@bostonpremierrealty.com



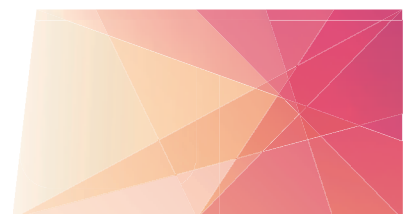
오성빈
978.505.3736
osb@bostonpremierrealty.com



애나정
617.780.1675
anna@bostonpremierrealty.com



이영순
781.800.3412
bostonyi@bostonpremierrealty.com





경험과 전문성으로
여러분의 소중한 자산을
책임지겠습니다

FEATURED LISTINGS



● 세탁소 매매

보스톤남쪽, 타운센터에 위치한 Full Plant, 안정된 고객과 매상, 소유주 은퇴, 하이드로카본.

Asking \$300,000



● 커머셜 빌딩

보스톤 북쪽 시티에 위치, 메인스트릿 선상, 주요 체인점들 주변, 5 Units 리테일 스토어 식당, 세탁소, 이발소 테넌트

Asking \$825,000

LISTINGS



● 커머셜 건물

보스톤 북쪽에 위치, 1층 식당 2&3층 Residential 아파트, 월 렌트 인컴 \$5,500 Property 택스 저렴

Asking \$650,000



● 싱글하우스 매매

학군 좋은 타운 앤도버에 위치 필립스아카데미 5분거리, Colonial 스타일, 3700 Sq.ft. Full Finished 지하실, 사우나시설

Asking \$674,000



● 리테일 가게 매매

대형 아시안 슈퍼마켓내에 입점 연중무휴로 바쁜 가게, 안정된 고정 매출 업종 변경 가능

Asking 가격 문의 바람



● 네일샵 매매

트래픽 많은 좋은 위치, 넓은 전용 주차장 확보된 고객과 안정된 직원들

Asking \$110,000



● Take Out Seafood 튀김 가게

보스톤 환승 스테이션 위치, 특점 상권 종일 바쁜 가게, 매상 50% 순수익, 연매상 \$300,000이상

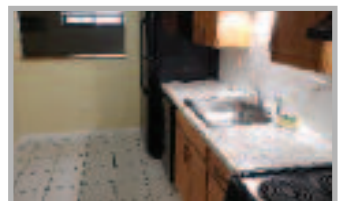
Asking \$150,000



● 세탁소매매

보스톤북쪽에 위치, Full plant 세탁소 안정된고객과매상

Asking \$165,000



● 아파트 렌트

Winthrop 위치, 로건공항과 보스톤 10분거리 저렴한 렌트비, 주차 2대 가능, 수영장 시설 2 Beds & 1 Bath

Asking 월 \$1,800 (네고 가능)



● 네일샵 매매

높은 매상과 안정된 고객층 고급스런 인테리어 최상의 비즈니스 투자

Asking \$320,000



● 커피샵 매매

보스톤 북쪽 타운, 연매상 20만불 이상 확보된 단골 고객, 부담없는 렌트비 1200 sq.ft.

Asking only \$90,000

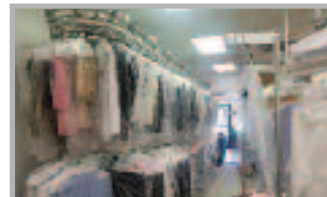
Price Reduced



● 드랍오프 세탁소

보스톤 북쪽 교통량 많은 메인 스트리트에 위치 안정된 고객층

Asking \$40,000



● 드랍오프 세탁소

보스톤 남쪽, 좋은 위치, Tailoring 수요 높음 대형 미국 체인점 주변 안정된 인근 여러 타운의 고객 확보

Asking \$50,000



● 세탁소 단독건물 매매

보스톤 인근에 위치, 안정된 매상, 좋은 위치 및 개발중인 Complex 인근에 위치

Asking \$1,095,000

"청 선거개입 공소장 못 쥐" 추미애의 전례 없는 묵살

"명백한 불법...피의자 입건·출석 요구 사실도 없어"
 검찰 "피의자에게 적법하게 출석 요구했다" 반박

(서울=뉴스1) 이장호 기자, 김규빈 기자, 윤다정 기자 = 조국 전 법무부장관 자녀에게 허위 인턴증명서를 발급해 준 혐의로 기소된 최강욱 청와대 공직기강비서관이 '기소 쿠데타'라고 강하게 반발하며 윤석열 검찰총장과 수사 관련자들을 고발하기로 했다.

최 비서관의 변호인 하주희 법무법인 율림 변호사는 23일 오후 서울 서초구 자신의 사무실에서 기자회견을 열고 이같이 밝혔다. 이날 최 비서관은 참석하지 않았고, 최 비서관이 작성한 입장문을 변호사가 대신 읽어 내려갔다.

◇"검찰, 인사 불이익으로 보복 기소...명백한 불법"

최 비서관은 먼저 "검찰정법을 위반해 검사장에 대한 항명은 물론 검찰총장에 의한 검사장 결재권 박탈이 이뤄진 것은 단순한 절차 위반을 넘어 명백한 불법행위"라고 주장했다.

그는 "(검찰은) 저에 대한 피의사실과 인사 검증 과정을 엄청난 흑막이 있는 것처럼 묘사해 언론에 흘리다, 인사발표 30분을 앞두고 관련 법규와 절차를 모두 위배한 채 권한을 남용해 기소했다"며 "자신들의 인사불이익을 전제하고 보복적 차원의 기소를 한 것"이라고 주장했다.

또한 "저와 관련해 보도된 내용 중 어느 것도 '형사사건공개심의위원회'를 거쳐거나 '전문공보관'을 통해 공개된 바 없다"며 "오히려 이에 완벽하게 반하는 방식으로 언론을 접촉하며 불법적인 작태를 반복한 것이다. 반드시

책임을 묻겠다"고 말했다.

이어 "관련자들을 모두 고발해 그들이 전가의 보도처럼 휘두르는 직권남용이 진정 어떤 경우에 유죄로 판단될 수 있는 것인지를 보여 주겠다"며 "법무부와 대검 검찰조사는 물론, 향후 출범하게 될 공수처의 수사를 통해 저들의 범죄행위가 낱알이 드러날 것으로 기대한다"고 덧붙였다.

◇"조국 아들, 인턴활동했다...고등학교 때부터 진로상담"

최 비서관은 법무법인 청맥 소속이던 2017~2018년 두 차례에 걸쳐 조 전 장관 아들 조모씨의 허위 인턴활동 증명서를 허위로 발급하는 데 명의를 빌려주는 등 관여한 혐의를 받는다.

이에 대해 최 비서관은 "조 전 장관 아들은 법무법인 청맥에서 인턴활동을 했는데, 갑자기 이뤄진 일도 아니고 불법적인 일도 전혀 아니다"라며 "고등학교 때부터 법률가로서 사회진출에 관심이 많은 학생에게 진로와 관련한 상담을 자연스럽게 해주며, 그때 그때 필요한 소소한 일들을 맡기고 평가했던 일이 대학생이 돼서도 이어진 것"이라고 설명했다.

이어 "상식에 기반하면 충분히 이해할 수 있는데도 이런 사실을 이 잡듯 뒤져가며 먼지를 털어대는 것도 이상하다"며 "작금의 과정을 보면 과연 어느 정도의 가치를 가진 긴급한 사건이기에 이렇듯 인사 발표 직전에 서둘러 기소할 것인지 도저히 납득하기 어렵다"고 밝혔다.

◇최강욱 "피의자 출석 요구 없었다"...檢



추미애 법무부장관

적법하게 출석요구

최 비서관은 출석요구서 3통을 모두 공개하며 "피의자로 입건돼 조사받은 사실이 전혀 없으며 출석을 요구받은 사실도 없다"고 다시금 강조하기도 했다.

최 비서관은 "저는 총 3회에 걸쳐 등기우편으로 자택에 발송된 출석요구서를 받았고 내용 모두 동일하다"며 "그 과정에서 저를 피의자로 기재했거나 입건해 피의자로 신분이 전환됐다는 통보를 받은 사실이 전혀 없고, 검찰이 주장하는 출석요구서 내용 또한 법규로 금지한 압박용으로 다른 참고인에게 발송된 내용과 다르지 않다. 이는 명백히 인권침해"라고 주장했다.

또 자신이 받은 출석요구서 3장에서 '피의 사실'이나 '피의자'라는 단어를 찾을 수 없었다고도 했다. 검찰이 입건되지 않은 사건에 부여하는 '수제' 번호만 기재돼 있을 뿐, 피의

자에 부여하는 '형제'번호가 기재돼 있지 않았다는 것이다.

이에 대해 검찰은 "검찰사건 사무규칙에 따라 피의자에게 적법하게 출석 요구가 이뤄졌다"는 입장을 끈장 내놓았다.

검찰은 "검찰사건 사무규칙에 따르면 피의자에 대해 출석요구서를 발송하기 전 그 혐의로 수사를 개시한다고 독립된 사건번호를 부여하는 '수사사건 수리' 절차를 거친다"며 "이때 피의자 인적사항 등을 전산 입력해야 하고, 피의자를 상대로 신문조서를 작성하거나 체포 등 강제수사가 이뤄졌을 때 입건 절차를 추가로 밟는다"고 설명했다.

즉 수사사건 수리가 이뤄졌으므로 피의자 신분이 맞고, 최 비서관에 대한 강제수사가 이뤄지기 전인 만큼 수제번호가 부여된 것 역시 절차에 어긋난 점이 없다는 것이다.

maum@news1.kr

엘프가 선정한 BOSTON BEST SUSHI

오빠 스시와 함께!



사시미만 생각할때: 우럭, 광어, 도다리 각 \$60 (스끼다시 3종류 제공)
 회덮밥, 한치회무침, 생선뼈 매운탕도 강추!

★ 확장 오픈 ★

더 넓은 공간에서 맛있게 즐기세요!

한국식 회정식:

4인 이상 \$40/1인, 3인 각 \$50, 2인 각 \$60

사시미와 매운탕, 스끼다시, 생굴, 성게알, 대합, 생선찜, 아구간, 참치초밥, 불마끼, 참치타다끼, 방어목살구이, 새우튀김, 열빙어튀김, 오징어튀김, 스킨 버터구이, 해물라면, 아이스크림

한국식 회정식을 즐기세요!

yelp BOSTON BEST SUSHI!

OPPA SUSHI

617.202.3808

185 Harvard Ave, Allston, MA 02134



조정된 상품 가격 (5월 1일부터. 무료영화는 6월부터 편당 1볼로 변경)

*전상품 1년 약정

Plus 상품

KBS, MBC, SBS, EBS, YOUTUBE

\$24.99

Premium 상품

KBS, MBC, SBS, EBS, 케이블/종편, YOUTUBE

\$34.99

VIP 상품

KBS, MBC, SBS, EBS, 케이블/종편, 영화/성인, YOUTUBE

\$39.99



티보
실시간 한국방송
서비스 확대



지금 전화하세요!
617.949.1766

연합뉴스TV MBN JTBC / JTBC골프 / 채널A(동아방송) / KIDS / 육아방송 / CBS(기독교방송) / ETN / 바둑TV / 이벤트TV / KTV / 우리방송




성양두안 다블뤼 보스톤 한인성당
 H. RYKSTOWAN DAVLUY BOSTON HANINSENGDANG

주일 미사 (Sunday)
 오전 9시 45분 (English)
 오전 11시 (Korean)
 오후 4시 30분 (Korean)

평일미사
 (화) 오전 10시 30분
 (목) 오후 7시 30분

고백성사
 미사 시작 30분전

견진성사 교리반
 3월 8일 (주일) 시작합니다.



45 Ash St. Newton MA 02466 / 617-558-2711
 stadparish@gmail.com / stdaveluychurch.org
 www.facebook.com/stdaveluy

하나님을 기뻐하는 교회살을 노래하는 교회

나사렛사람의교회
 KOREAN CHURCH OF THE NAZARENE

주일예배 오전 11시

*"하나님은 가까이 계시합니다.
 나사렛사람의교회도
 가까이 있습니다."*

900 Main Street
 Reading, MA 01867
 보스톤 북쪽
 I-95 Exit 388
 (Rt. 28N)로 나와서
 2 마일 왼쪽에 있습니다.
 Tel. 781.439.1840

www.npeople.org
 담임목사 유경렬



HANNDYMAN ANDY **핸디맨 앤디**

플러밍, 변기, 욕조, 전기
 상가, 가정집, 신, 증축
 목수일, 마루, 타일 etc.
 식당 후드팬,
 식당 장비 수리

상담문의 **508.381.9519**
 508.685.7688



초이스 간판 **간판 및 사인**

LED Sign, Channel Letter,
 Truck Lettering, Banner,
 Poster, Window Lettering,
 Car Sign, All Types of Signs.

617.470.1083
 choisigns@yahoo.com



성경대로 믿으며
 성경대로 가르치고
 성경대로 실천하는 교회


사랑제일교회
 LOVE FIRST PRESBYTERIAN CHURCH

담임목사: 권종상
 Faith Theological Seminary, M.Div.
 New York Univ. M.E.
 한양대학교 대학원
 한기중 대한예수교장로회 미국노회 소속

교회 예배 안내	
주일 예배	오후 2시
주일 학교	오후 2시
전도인 공부	오후 4시
화요 공부	오후 7시
수요 예배	오후 7시
구역 예배	각 구역별

* 모든 예배는 영어로 동시 통역됩니다.
 All services are translated in English simultaneously

461 King St. Littleton, MA 01460 Tel: (978) 696-3293, (978) 844-2404
 www.lovefirstchurch.com



보스톤 서부 장로교회
 Boston-West Korean Presbyterian Church

어머님 마음 같은 교회

주일예배: 오후 2시	주일학교: 오후 2시
중고동부: 오후 2시	대학부모임: 주일 12시
금요기도회: 오후 8시	구역모임: 구역별로

담임목사: 김학수
www.bostonwestchurch.org

657 Boston Post Road, Weston, MA 02493
 교회 : 781.894.3958 목사관 : 617.969.5803



우스터한인연합감리교회

예수님을 알고
 그를 알리자

<예배시간>
 주일: 오전 10:30
 주일학교: 오전 10:30
 금요기도회: 오후 7:30
 새벽기도회: 오전 6:00(화~금)
 우스터한국교회: 토 9:30~12:30

114 Main St. Worcester, MA 01608
 Fax: 508.799.4488
 http://workmc.org

담임목사: 김현태
 617.780.4178



Dry Cleaners for Sale ASAP

세탁소 급매

2 locations: Woburn and Westford, MA
 - All equipment included

Contact: Ngoc_suong_Le@yahoo.com
978-758-6629

Price negotiable - urgent sale due to death in family

보스톤 봉사회

의료보험안내
 무료세금보고

Tel. 508-740-9188

UMS
 신용카드결제 전문 기업 SINCE 1994

**15년동안 한인 비지니스의
 크레딧 카드 솔루션을 책임져 왔습니다.**

전문성과 기술력으로
 탁월한 한국어 서비스를 제공하는 **UMS**

flex gift **UP SOLUTION™**

UMS는 뉴저지에 본사를 둔 카드결제 전문회사로서 미 전역에 서비스를 제공하고 있습니다.
 FlexGift 기프트카드 프로그램, 자회사 UP Solution을 통한 POS 시스템, 모바일 결제 시스템 등
 필요한 모든 제품과 서비스들을 제공, 최적의 환경에서 비지니스를 하실 수 있도록 돕습니다.

UMS 보스톤지사 공식딜러 **이선호**
781.266.7245
617.820.4833




제21대 국회의원 재외선거
21st National Assembly Overseas Voting



세계 속의 한국인,
나는 대한민국 유권자입니다.

Koreans around the world: You are a South Korean voter.

투표하려면 신고·신청을 해야 합니다.
To vote, you must apply or register by 15th February 2020.

2020. 2. 15. 까지

주보스턴총영사관 재외선거관리위원회

신고·신청 방법

Method for Application or Registration

- 인터넷 이용 (ova.nec.go.kr)
On the internet (ova.nec.go.kr)
- 공관방문 / 순회접수
Visiting the official government office / mobile booths
- 우편 이용 / 전자우편(e-mail) 이용
Through post / email

투표기간 | 2020. 4. 1. ~ 4. 6. (기간 중 6일 이내)
Voting Period | 2020. 4. 1. - 4. 6. (Duration of 6 days)

👉 신고·신청은 인터넷으로 간편하고 빠르게!
Apply and register quickly and easily on the internet!

※ 자세한 내용은 중앙선거관리위원회 재외선거 홈페이지 (ok.nec.go.kr) 또는 외교부 홈페이지(mofa.go.kr) 참고
Refer to the National Election Commission Overseas Voting (ok.nec.go.kr) or the Ministry of Foreign Affairs (mofa.go.kr) websites for details and further information

ⓘ 직전 선거의 재외선거인명부에 올라 있는 사람은 별도의 재외선거인 등록신청을 하지 않아도 재외투표에 참여할 수 있습니다. 다만, 2회(2016년 국선, 2017년 대선) 이상 계속하여 재외투표에 참여하지 않은 경우 재외선거인 영구명부에서 삭제됩니다.

Those who are on the overseas voting list for the previous election may participate in overseas voting without additional registration. However, individuals who have not participated in overseas voting two consecutive times or more (2016 National Assembly Election and 2017 Presidential Election) will be deleted from the permanent list.



성기주 변호사 칼럼

성기주 변호사 (Kiju Joseph Sung)
 http://www.lookjs.com
 Copyright © Law Office of Kiju Joseph Sung; 무단전재 및 재배포 금지

이 칼럼은 본지의 편집방향과 다를 수 있습니다

2020년도 H-1B

올해 H-1B 신청에도 몇가지 변화가 생겼습니다. 아래 자세히 설명해 드립니다.

사전 Registration

올 H-1B 신청의 가장 큰 변화는 사전 registration 입니다. 올해 H-1B 를 원하는 신청자들은 3월1일부터 사전 registration 을 이민국에 해야합니다. 이 사전 registration 은 3월 1일부터 3월20일까지 이민국에 할 수 있으며 3월20일 현재 등록된 신청자들의 숫자가 올해 배정된 비자 수 보다 많은 경우 모든 사전 registration 은 마감되며 이 기간 등록된 신청자들을 대상으로 추첨을 하게 됩니다. 이민국은 3월31일 까지 모든 추첨절차를 마치게 되며 추첨에 통과한 분들에게 통보를 하게 됩니다.

사전 Registration 에 필요한 서류들

사전 registration 은 모두 온라인으로 진행되며 신청자 (employer) 와 수혜자 (potential employee) 에 대한 기본적인 정보만 필요합니다. 즉, 기본적인 정보와 H-1B 를 신청하겠다는 간단한 약속정도만 요구됩니다. 따라서, LCA, 고용계약서, Forms 등 기존 H-1B 신청서에 필요한 다른 서류들은 이 시점에는 필요하지 않습니다. 하지만 사전등록비 \$10이 있으니 유의하시기 바랍니다.

사전 Registration 기간

위에서 말씀드렸듯이 사전 Registration 은 3월1일 시작되며 3월20일까지 가능합니다.

추첨과 그 후 과정

이민국은 추첨과 통보를 늦어도 3월31일 이전에 마무리 할 것이라 발표했습니다. 추첨에 통과했다는 통보를 받은 신청인은 4월1일을 기준으로 90일 안에 실제 H-1B 신청서를 이민국에 제출하면 됩니다.

장점/주의점

바라던 쿼타의 증가는 아니지만 꽤 합리적인 개정으로 보입니다. 먼저, 추첨이라는 예상하기 힘든 걸림돌 때문에 매년 앞으로의 계획을 짜는데 애를 먹었습니다. 물론, 올해



도 추첨이라는 과정을 피할 수는 없지만 실제 신청서를 제출하는 시간과 비용을 절감할 수 있게 됐습니다. 즉, 일단 최소의 비용으로 추첨을 위한 사전 Registration 을 하고 추첨에 통과된 사람들만 실제 신청을 할 수 있으니 처음부터 아무런 보장없이 시간과 비용을 썼던 지난 몇년보다는 부담이 훨씬 줄었습니다. 또한, 추첨결과도 예년에 비해 몇일이라도 더 빨리 알 수 있으니 추첨에 탈락한 경우에 대비를 훨씬 빨리 할 수 있게 됐습니다.

일단 새로운 사전Registration 이라는 큰 그림은 그려졌지만 등록과정에서 생길 수 있는 많은 시행착오들이 예상

됩니다. 따라서, 무조건 등록이 시작되는 3월1일부터 등록하기 보다는 몇일 상황을 보고 등록하시는 것도 방법일 듯 합니다.

올해 추첨이 작년과 같은 방법으로 진행될 지 아니면 이전의 방법으로 진행될 지는 아직 발표되지 않았지만 올해도 작년과 같이 미국석사 학위자들이 조금은 유리할 것으로 보입니다. 또한, 실제 신청서를 제출하는 기간이 꽤 여유롭게 잡혔습니다. 따라서, 너무 서두르지 마시고 이민국에서 편지를 걸 수 있는 부분들, 즉, 직위, 업무내용, 급여 등에 대해 Employer 와 잘 상의해서 준비하시길 당부드립니다.



Susan Ahn 부동산

한인대표 에이전트 #1

고객들의 끊임없는 추천이 증명하는 실력, 신속 정확한 일처리

MULTI MILLION DOLLAR SALES. TOP PRODUCER #1 AGENT



보스톤 최고 명성의 부동산 회사 Centre Realty Group에 소속되어 있고, 20년 넘는 미국 생활과 부동산 노하우로 부동산 구매, 매매, 투자건물, 렌트를 찾아 드립니다. 한국에 계시는 고객은 계약을 하고 바로 입주하실 수 있도록 도와 드립니다.

Cell: 339.224.1512

Kakao ID: susan1223
 Email: susan.ahn@centrerealtygroup.com

1280 Centre St.
 Newton, MA 02459

Chelmsford Beauty Academy

로웰에서 5분, 로렌스에서 15분, 벌링턴에서 10분, 앤도버에서 10분 거리

- 경험있는 교사진
- 90% 주보드 시험 통과후 바로 취업
- 풀타임 및 파트타임
- 매달 속눈썹 연장, 속눈썹 리프트, 눈썹 문신 훈련 클래스



뷰티 아카데미 수업 내용 및 시간

에스테틱스: 600시간

페이셜, 왁싱, 메이크업, 속눈썹 연장 등 포함

매뉴큐어리스트 : 100시간

매니큐어, 페디큐어, 아크릴릭 젤, 디핑 파우더 등 포함



60 Chelmsford st #2, Chelmsford MA 01824
978.250.4488 978.987.3766

특스베리 소재 성업중인 네일살롱에서 네일 테크니션 구인중
주급 \$800-\$1000
978.967.6695, 978.987.3766

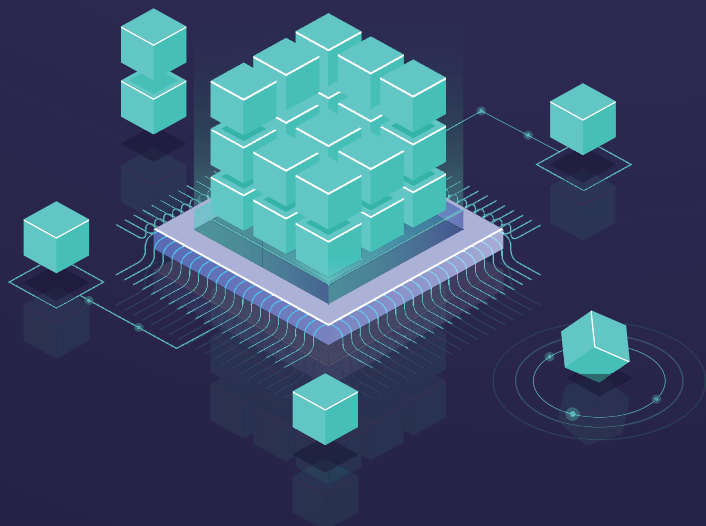
2개 대형 네일살롱 세일중

12개 스파 페디큐어, 10개 매니큐어 테이블

2 페이셜+ 왁싱 룸, 월마트가 있는 대형 플라자 내(가격 16만불 이상)

PHOENIX BUSINESS COMPUTING

Data driven Workflow Management Solutions from Experts
데이터를 사용한 업무 관리 프로그램 전문회사



Lead Architecture: Taewon Jin
taewonjin@phoenixbc.com
603.205.6679

Phoenix Business Computing, LLC has been building, supporting, and consulting hundreds database related projects for top enterprises and mid-size companies in US in the past 20 years.

Please contact us if you have:

- A project that has been stalled due to:
 - Not clearly defined scope and no project leadership support
 - Budget constraints (expensive to hire outside vendors)
 - Lack of internal database process experts or no internal support staffs
- An immediate need to support:
 - Existing applications, enhancements, or adding new feature
 - Sharing data from various sources and different data formats
 - Automation of data manipulation, integration, and delivery
 - Dynamic reports and timely aggregated data summarizations.
 - Scheduled jobs
- A new project that will automate your workflow management process by sharing data and decisions among people involved.

No charges if no values delivered to your company

피닉스 비즈니스 컨설팅은 지난 20여년간 대기업 및 중소기업의 수백가지 데이터베이스 관련 프로젝트를 컨설팅에서부터 프로그램 제작 그리고 업무지원까지 해왔습니다.

다음과 같은 업무를 원하시면 저희를 찾아주세요:

1. 다음과 같은 이유로 프로젝트가 진전이 없는 경우
 - 업무 범위가 분명하게 설정되지 않았고 리더십의 지원도 없을 때
 - 외부 전문 데이터베이스 회사를 고용하기에는 예산이 부족할 때
 - 사내 데이터베이스전문가 또는 지원 직원이 없을 때
2. 당장 지원이 필요한 경우
 - 기존의 어플리케이션이 있지만 새로운 기능을 더하거나 보강할 때
 - 다양한 소스와 다른 데이터 포맷 상태의 데이터를 공유하고자 할 때
 - 데이터 조정, 통합 그리고 발송을 자동화 하고자 할 때
 - 빠른 보고와 필요한 시기에 집계된 데이터 요약
 - 예정된 작업들
3. 데이터 공유와 관계자의 의사결정에 의한 작업 관리 절차를 자동화할 새로운 프로젝트가 있을 때

귀하의 회사에 특별한 도움이 되지 못할 경우 돈을 부과하지 않습니다.

조정석→유연석, '슬기로운 의사생활' 99학번 의대 동기 5인방

(서울=뉴스1스타) 김민지 기자= 신원호 PD와 이우정 작가의 신작 '슬기로운 의사생활'이 대본 리딩 현장을 공개하며 또 한 편의 레전드 드라마 탄생을 예고했다.

3일 tvN 드라마 '슬기로운 의사생활'(연출 신원호, 극본 이우정)이 빈틈없는 연기력과 다채로운 매력을 겸비한 민보배우들이 총출동한 첫 대본 리딩 현장을 공개했다.

'슬기로운 의사생활'은 누군가는 태어나고 누군가는 삶을 끝내는, 인생의 축소판이라 불리는 병원에서 평범한 듯 특별한 하루하루를 살아가는 사람들의 이야기를 그린다. '응답하라' 시리즈와 '슬기로운 감빵생활'로 신드롬을 일으켰던 신원호 PD와 이우정 작가의 신작이다. 매 작품마다 남녀노소 모두가 공감할 수 있는 '우리들의 이야기'를 특유의 유쾌하고 따뜻한 시선으로 담아냈던 신원호 PD는 이번에도 어김없이 '사람'에 포커스를 맞춘다. 그야말로 사람 냄새가 물씬 느껴지는 '신원호X이우정'표 새로운 스타일의 의학 드라마 탄생을 예고케 한다.

최근 진행된 '슬기로운 의사생활'의 대본 리딩에는 캐스팅을 확정된 배우들이 한자리에 모여 열연을 펼치며 현장을 뜨겁게 달궜다. 병원을 배경으로 한 이번 작품에서 의사, 환자, 가족 등 다양한 역할을 맡게 된 배우들은 각자의 매력과 존재감을 드러내며 현장의 몰입도를 높여갔다.

특히 극중 99학번 의대 동기 5인방으로 등장하는 조정석, 김대명, 정경호, 유연석, 전미도는 첫 호흡이라는 것이 믿기지 않을 만큼 완벽한 케미를 선보였다. 베테랑 배우들답게 희로애락을 넘나들며 시시각각 변주하는 디테일한 감정 연기는 첫 만남임에도 불구하고 오래된 친구들 사이의 '짬뽕'이 절로 느껴졌을 정도. 무엇보다 대본 리딩이 진행되는 내내 능수능란한 완급 조절로 극의 중심축 역할을 톡톡히 하며 현장 분위기를 후끈 달아오르게 만들었다.

여기에 명불허전의 김해숙을 비롯해 정문성, 문태유, 신현빈, 김준한, 최영준, 안은진, 하윤경, 김혜인, 조이현, 배현성, 김수진, 최영우



등 배우들의 열연 또한 빛났다. 대본 리딩이 시작되자마자 각자 맡은 캐릭터에 순식간에 몰입, 센스 넘치고 리드미컬한 연기를 선보이며 재미와 긴장감을 배가시켰다.

대본 리딩 시작에 앞서 신원호 PD는 "지금까지 제가 한 드라마를 보면 유독 병원 배경이 많았다. 삶의 극적인 순간들이 병원에 다 있기 때문이 아닐까 생각했다. '슬기로운 의사생활'은 생로병사가 넘쳐나는 환경 속에 사는 사람들의

이야기를 해보면 어떨까 하는 생각에서 시작한 작품이다. 어마어마하게 스틸이 넘치거나, 거대한 음모가 있는 그런 드라마는 아니다. 늘 해왔던 것처럼 평범하고 소소한 이야기로 구성했다"라고 밝혔다. 이어 "평범하고 작고, 소소한 이야기들이 얼마나 힘이 있는지 보여줄 수 있는 배우분들을 모셨다. 그런 배우분들과 함께 하는 작업인 만큼, 완성도 있는 작품이 될 수 있도록 하겠다"라는 각오를 전해 사기를

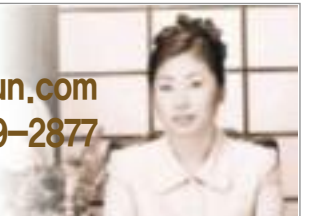
북돋았다. 조정석, 김대명, 정경호, 유연석, 전미도를 주축으로 김해숙, 김갑수, 정문성, 문태유, 신현빈, 김준한, 최영준, 안은진, 하윤경, 김혜인, 조이현, 배현성, 김수진, 최영우 등 대체 불가능한 존재감을 발휘하는 배우들의 활약이 기대되는 '슬기로운 의사생활'은 오는 2020년 상반기 tvN에서 방송될 예정이다.

breeze52@news1.kr

2월 9일 - 2월 15일

재미로 보는 주간 운세 지문 철학원

www.askjiyun.com
213-739-2877



<p>쥐띠 아주 중요한 기로에</p> <p>●운수: 상황이 크게 달라질 수 있는 아주 중요한 기로에 서 있습니다. 심사숙고해서 결정을 내려야 할 것입니다. ●금전: 한 하고 했는데 노력한 것에 비해서 결과가 적어 적잖이 실망할 수 있습니다. 기회가 이번만 있는 것이 아니니 다음을 기약하고 용기를 내세요. ●애정: 스스로 불행하다 생각하면 불행이 꼬리를 물고 따라 다닙니다. 빨리 생각을 바꿔보세요. 96, 84, 72, 60, 48, 36년생은 11, 14일 기일. 9, 12일 주의.</p>	<p>소띠 다음으로 미루는 것이</p> <p>●운수: 갑자기 계획을 변경해야 하는 일이 생길 수 있습니다. 중요한 약속은 잡지 말고 다음으로 미루는 것이 좋겠습니다. ●금전: 막연히 어떻게 잘 되겠지 믿고 기다리지 말고 대책을 세워야 합니다. ●애정: 세상의 모든 사람이 다 나를 좋아할 수 없는 것입니다. 때로는 나와 정반대의 생각을 갖거나 반대편에 서있는 사람과 만나는 게 당연하다고 생각하세요. 97, 85, 73, 61, 49, 37년생은 12, 15일 기일. 10, 13일 주의.</p>	<p>범띠 자신감이 샘솟는</p> <p>●운수: 머리가 맑아지고 컨디션이 좋아집니다. 무엇이든 지 다 잘할 수 있을 것 같은 자신감이 샘솟는 때입니다. ●금전: 적극적으로 활동해야 합니다. 큰 이득이 될 수 있는 고급정보도 얻게 될 것입니다. ●애정: 마음을 열고 솔직하게 대화를 시도해보세요. 서로 간에 알게 모르게 쌓였던 장벽을 한 순간에 다 허물어트릴 수 있을 것입니다. 98, 86, 74, 62, 50, 38년생은 9, 13일 기일. 11, 14일 주의.</p>
<p>토끼띠 꼼꼼히 분석하고 따져보아야</p> <p>●운수: 내 것이라고 생각하고 잡고 있으면 힘이 들지만 손에서 내려놓는 순간에 별 것이 아니라는 것을 깨닫게 될 것입니다. ●금전: 전혀 조금씩 필요가 없습니다. 현금의 흐름을 꼼꼼히 분석하고 따져보아야 하겠습니다. ●애정: 모든 것을 다 털어 놓는다고 해서 시원해지는 것이 아닙니다. 오히려 새롭게 생긴 불안감으로 밤잠을 못 이룰 수 있습니다. 99, 87, 75, 63, 51, 39년생은 10, 14일 기일. 12, 15일 주의.</p>	<p>용띠 여우를 피하려다 호랑이를 만나는</p> <p>●운수: 여기서 멈춰야 하는지 아니면 더 가야 하나를 놓고 갈등하고 있다면 지금이라도 빨리 가던 길을 멈추고 새로운 판을 짜야 합니다. ●금전: 돈을 들어오니 나가는 것이 많으니 모으기가 어렵겠습니다. ●애정: 여우를 피하려다 호랑이를 만나는 격이 되기 쉽습니다. 당장은 지금보다 더 나를 것이라는 생각이 들겠지만 실상은 그렇지 않습니다. 88, 76, 64, 52, 40, 28년생은 11, 15일 기일. 13, 14일 주의.</p>	<p>뱀띠 마음의 평화가 찾아오니</p> <p>●운수: 소소한 일이라는 생각이 들더라도 함께 의논해서 결정해야 합니다. 혼자서 생각하는 것보다 둘이서 의논하면 더 좋은 답을 얻게 됩니다. ●금전: 금전운이 좋은 편입니다. 자신이 원하는 방향대로 순조롭게 일이 진행될 것입니다. ●애정: 어게에서 무거운 짐을 내려놓은 것 같이 훌훌 털어내는 때입니다. 마음의 평화가 찾아오니 관계도 좋아집니다. 89, 77, 65, 53, 41, 29년생은 9, 12일 기일. 11, 14일 주의.</p>
<p>말띠 쉽게 생각하지 말아야</p> <p>●운수: 무작정 답을 기다리고 있거나 답답해집니다. 이런저런 고민을 하게 되는 때입니다. ●금전: 너무 쉽게 생각하지 말아야 합니다. 자신이 머릿속으로 계산한 것과 돌아오는 결과와는 엄청난 차이가 있을 것입니다. ●애정: 이제는 더 이상 갈 수 없다는 생각이 강하게 드는 때입니다. 오랜 세월 참았던 인내심이 바닥이 드러나고 한계점에 다다릅니다. 90, 78, 66, 54, 42, 30년생은 10, 13일 기일. 12, 15일 주의.</p>	<p>양띠 귀를 활짝 열어두어야</p> <p>●운수: 자신에게 큰 도움이 되는 정보를 얻을 수 있을 것입니다. 어디를 가든지 귀를 활짝 열어두어야 하겠습니다. ●금전: 원하던 것을 좋은 가격으로 살 수 있을 것입니다. 평소 구입할 계획이 있었다면 이번 기회를 노릴 만합니다. ●애정: 사랑을 간절히 원하면서도 미망하고 좋은 상대를 발견하지 못했던 사람에게 드디어 인연의 짝이 나타납니다. 91, 79, 67, 55, 43, 31년생은 9, 14일 기일. 13, 15일 주의.</p>	<p>원숭이띠 가슴에 단비가 내리는</p> <p>●운수: 이렇까 저렇까 결정하지 못하던 상태에서 벗어나니 다. 결정하고 나면 몸도 마음도 편해지고 가벼워집니다. ●금전: 가슴에 단비가 내리는 것처럼 절실하게 필요한 때에 금전적인 문제가 해결될 것입니다. 끌어오면 매대도 이루어질 것입니다. ●애정: 자연스럽게 가까워질 수 있는 분위기가 조성됩니다. 상대에게 끌리는 감정이 점점 더 강해집니다. 92, 80, 68, 56, 44, 32년생은 11, 15일 기일. 9, 14일 주의.</p>
<p>닭띠 철저히 확인하고</p> <p>●운수: 상황을 너무 가볍게 보지 말아야 합니다. 생각했던 것보다 훨씬 더 문제가 클 수 있으니 철저히 확인하고 넘어가야 하겠습니다. ●금전: 조금씩 회복되어 가고 있습니다. 꼭 필요한 만큼의 돈은 융통이 될 것입니다. ●애정: 현재진행형인 상대와 새롭게 만남 사람과의 사이에서 갈등을 하고 있다면 이제는 더 이상 미루지 말고 결정해야 합니다. 93, 81, 69, 57, 45, 33년생은 11, 12일 기일. 9, 15일 주의.</p>	<p>개띠 지금은 때가 아니니</p> <p>●운수: 함께 일하는 사람과의 갈등으로 벗어나고 싶다는 생각이 강해집니다. 지금은 때가 아니니 참고 지나가야 합니다. ●금전: 실패나 손해를 보기 쉽습니다. 머릿속의 생각이나 이론만으로는 통하지 않으니 직접 부딪쳐서 얻는 단 경험을 쌓아야 할 것입니다. ●애정: 정작 중요한 것은 보지 못하고 있는 것은 아닌지 다시 한 번 살펴볼 필요가 있습니다. 94, 82, 70, 58, 46, 34년생은 9, 11일 기일. 10, 15일 주의.</p>	<p>돼지띠 삶에 밀거름이 된다는 것을</p> <p>●운수: 상황을 비판적으로 생각하는 것도 문제지만 지나치게 낙관적으로만 보는 것은 더 위험하다는 것을 알아야 합니다. ●금전: 이런저런 제의가 들어오니 생각이 많아집니다. 동업이나 사업투자에 대한 제의도 들어옵니다. ●애정: 좀 더 신경 쓰도록 하세요. 따뜻한 관심과 사랑이 자신을 빛나게 하고 자식의 삶에 밀거름이 된다는 것을 기억해야 합니다. 95, 83, 71, 59, 47, 35년생은 10, 15일 기일. 11, 14일 주의.</p>

구인

광고 문의 617-254-4654

Natick Mall 옷가게에서 함께 일하실 성실한 여성분 구합니다.
T. 617-543-9656

아리수 코리안 레스토랑
홀에서 일하실 분 구함
T. 978-466-8688

벨몬트에 있는 세탁소에서 일하실 분 구합니다.
타운터 파트타임 1명, 풀타임 1명.
T. 617-309-6140

웨스터보로에 있는 한국 식당에서 함께 일할 웨이터, 웨이추레스 구합니다.
T. 508-366-8898

사고 팔고

광고 문의 617-254-4654

Colors Hair and Nails Spa 매매, 11년된 비즈니스
단골 손님 다수 확보, 오너 은퇴
T. 413-267-0195

생활서비스

광고 문의 617-254-4654

보스톤지역 자동차 출장 수리 헤드립니다.
모든 브랜드 차종, 모든 파트 수리 가능합니다.
T. 646-510-6022

'자이언트 펭TV' 펭수X유재석, 선 넘는 콜라보

(서울=뉴스1스타) 김민지 기자 = 대세 스타 펭수의 골드 버튼 전달식과 국민 MC 유재석과 콜라베이션 한다.

7일 오후 방송되는 '자이언트 펭TV-펭수네 붕어빵' 편에는 유튜브 채널 100만 돌파 기념 골드 버튼의 전달식과 이를 기념해 펭수가 직접 붕어빵 만들어 나누는 모습을 담은 예정이다.

'펭수네 붕어빵' 편에서 펭수는 예상치 못하게 골드 버튼을 전달받았다. 이에 감격한 펭수는 "앞으로도 최선을 다하겠습니다. 여러분들 감사합니다"라며 소감을 남겼다.

이후 펭수는 골드 버튼을 전달 받은 기념으로 붕어빵을 나눠주기로 하고 '펭수네 붕어빵'을 열었다. '펭수네 붕어빵'에는 EBS 김명중 사장과 임직원들이 방문하여 펭수가 만든 붕어빵 맛에 극찬을 했다는 후문이다.

또 특별한 손님으로 국민 MC 유재석이 깜짝 방문했다. 대세 스타 펭수와 국민 스타 유재석, 김태호 PD의 선 넘는 콜라베이션을 선보일 예정이다. 유재



석은 "유산슬 씨가 잠시 쉬고 있어서 제가 대신 왔다"며 MBC '놀면 뭐하니?' 트로트 가수 유산슬을 언급하기도.

'자이언트 펭TV' 골드 버튼 전달식과 펭수의 붕어빵 만들기를 담은 '펭수네

붕어빵' 편은 7일 오후 8시30분 EBS 1TV에서 방송되며, 같은 날 유튜브 채널에 업로드 된다.

breeze52@news1.kr

장 음식 주문

- 김밥 및 떡 전문
- 생일잔치, 교회모임
- 돌, 회갑, 계모임 음식
- 대학교 파티, 결혼식
- 저렴한 가격
- 맛있고 풍부한 음식

Tel: 781-648-0584

'라스' 박나래 "대상 받고 프로그램마다 회식...살 많이 쪼" 웃음

(서울=뉴스1스타) 이지현 기자 = 개그우먼 박나래가 MBC 연예대상 수상 뒷이야기를 전했다.

박나래는 5일 오후 방송된 MBC 예능 프로그램 '라디오스타'에서 MC 안영미로부터 "대상 퍽 쏘느라 재산 탕진 중이라고?"라는 말을 들었다.

박나래는 "대상 받기 전에 할아버지랑 약속을 했었다. 2년 전부터 생 각하신 게 있더라. 농업용 자동차를

보셨다"며 차를 선물했다고 밝혔다.

박나래는 이어 "하는 프로그램마다 회식하고 그러니까 살도 많이 쪼다. 오늘 이 의상 사이즈가 딱 맞아 야 하는데 입어보고 단추 대이동이 있었다"고 덧붙여 웃음을 샀다.

그는 "이게 살짝 살짝 보여서 (옆에 앉은) 기리보이한테 미안해. 아 찔해 보일까봐"라고 해 재미를 더했다.

lil@news1.kr



다문화 선교교회

Intercultural mission Church

담임 목사: 김동섭(Sam Kim)

가족 영어예배 사역

2세, 3세들을 위한 영혼의 쉼터



57 PETERS ST. NORTH ANDOVER, MA 01845

Korean speaker : Sales Representative Wanted



True World Foods is a leading food wholesaler delivering sushi related products to restaurants throughout New England.

We are expanding into the Korean markets and need a rep who can speak Korean, but who is also competent in English. The job starts at 6am Monday through Friday (work a half day every other Saturday). Need to maintain customer accounts and opening new accounts, visiting customers. Should have a valid driver's license with a relatively clean driving record, adequate office skills including computer literacy, and familiarity with the restaurant business and/or wholesale food business would be a plus.

Compensation will be based on your experience and abilities. Benefit package and/or green card sponsorship may be available.

To apply please send your resume to: True World Foods Boston c/o 스티브 김, 22 Foodmart Road, Boston, MA 02118. Or email to stevekim@trueworldfoods.com

Tel: 617.596.1377

OTK 김원태 건축사

Registered Architect • NCARB • CDT • LEED AP
MA Licensed Real Estate Salesperson

건축 & 시공

20년 이상의 전문적인 경험
매사추세츠 건축사 전문 라이선스 보유
독일 프랑크푸르트 대학교 건축학과 졸업
기획 • 설계 • 허가 • 시공 • 관리
각종 건물 신축 • 증축 • 개축

We can Design Build your home!
Please call us for your major and mid-size renovation and new build projects.

otk212@gmail.com 617.620.8242

No handyman jobs, please.

신영의 세상 스케치

729회

이 칼럼은 본지의 편집방향과 다를 수 있습니다



시인 신영은 월간[문학기]로 등단, 한국[전통문화/전통춤] 알리기 역할 등 활발한 활동을 하고 있다.

skyboston@hanmail.net

10년 만에 딸아이와의 동거가 시작되고...

딸아이가 2008년도에 대학에 입학해 기숙사 생활이 시작되었다. 그리고 대학(아랍 히스토리)을 졸업한 후 일을 시작하다가 대학원에서 교육학을 마친 후 고등학교에서 9학년을 맡아 선생이 되었다. 어려서부터 선생님이 되겠다던 딸아이는 막상 선생 직업을 갖고 나니 여러 가지로 생각이 많아졌던 모양이다. 한참 후 엄마 아빠한테 직장(직업)에 대한 자신의 깊은 생각을 말해온다. 부모로서 딸아이에게 세상을 살아가는 일이 그리 쉽지 않다고 얘기를 해줄 뿐 무엇이든 특기지어 해줄 말이 생각나지 않았다. 그렇게 1년이 채 되기 전 선생 직업을 그만두고 말았다.

그 좋은 직장(Job)을 그만두고 다급한 마음에 임시 선생 자리를 찾아 여기저기 움직이는 모습에 엄마로서 속이 상했었다. 그때 딸아이에게 해준 말 한마디는 '현재의 직장이 싫더라도 다른 직장을 찾아놓고 그만두어야 한다'고 얘기를 해주었었다. 그 당시에는 엄마가 해주는 얘기도 귀에 들어가지 않았을 것이다. 그 후로 직장을 찾으며 그 얘기를 깊이 새기지 않았을까 싶다. 부모가 챙겨주는 따뜻한 세상이 아닌 밖의 세상살

이가 얼마나 현실적이고 엄격한지 그때 깨달았을 것이다. 그렇게 딸아이의 세상살이는 현실과 마딱뜨리며 시작되었다.

그렇게 얼마를 지나서 Harvard University Health Services에서 '코디네이터'로 일을 시작했다. 그 일이 적성에 맞았는지 꽤 오래도록 그곳에서 일을 했다. 그리고 3년 전 보스턴 시내의 Goodwin Law Firm Boston에서 '스페셜 코디네이터'로 일하고 있다. 딸아이가 이제 제가 좋아하는 자리를 잡았는가 싶다. 하지만 일하는 환경 조건은 아주 좋은 편이지만, 생각보다 보수가 넉넉치는 않은가 싶다. 무엇보다도 보스턴 시내에서 생활하며 산다는 것이 경제적인 조건이 갖추어지지 않으면 쉽지 않음을 익히 알게 때문이다.

지난여름에는 보스턴 시내 Seaport 근처 딸아이가 일하는 빌딩을 구경시켜준다고 다녀왔다. 가끔 사진을 담으러 Boston Harbor나 Faneuil Hall Marketplace(Quincy Market)은 계절마다 한번씩 다녀오곤 했었다. 그런데 딸아이가 자신이 일하는 오피스를 구경시켜주고 높은 빌딩 꼭대기에 올라가 보스턴 시내가 한

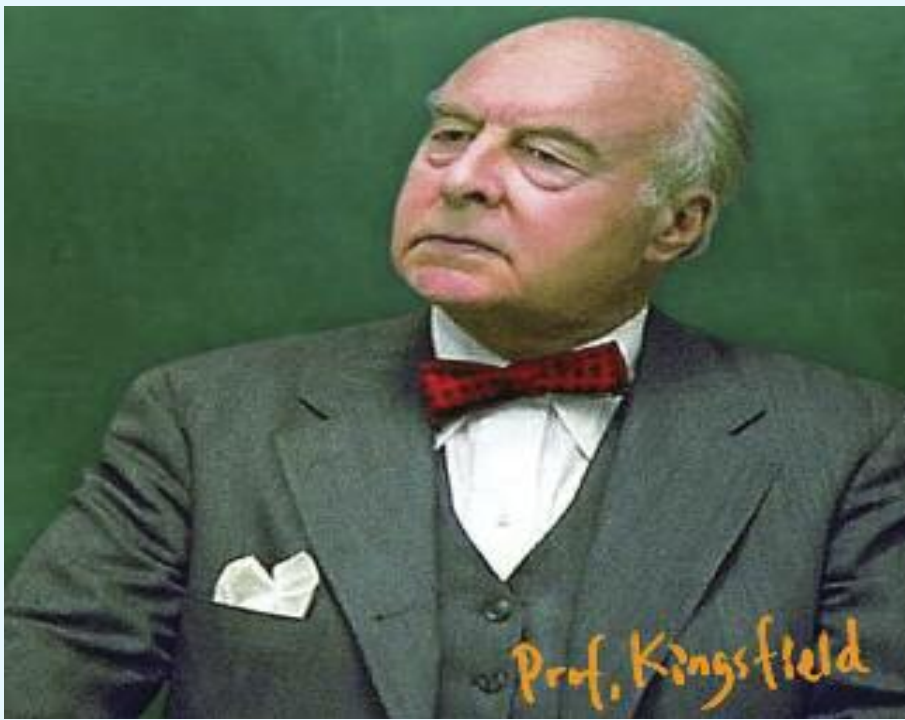
눈에 내려다보이는 광경을 마주하면서 처음 보스턴을 구경 온 사람처럼 놀라움을 금치 못했다. 또한, 내 딸이지만 이 많은 사람들 속 Career Woman으로 자기의 일에 자신감과 당당함으로 서 있음이 대견스럽고 자랑스러웠다.

지난 12월 초에 생각지도 않았던 일, 갑작스러운 일이 우리 모녀 사이에 일어났다. 아니 내게는 큰 사건이었다. 느닷없이 10년을 떨어져 살던 딸아이가 집으로 들어온다는 것이다. 처음 그 말을 듣는 순간 기쁨보다는 걱정이 앞서고 머리가 아프기 시작했다. 집에 들어와 사는 이유는 돈을 모아서 자신의 개인 콘도를 하나 사겠다는 것이었다. 물론, 돈을 절약한다는 것은 충분히 이해가 가고 박수로 응원할 일이지만, 그 장소가 내 집이라는 것 매일 마주해야 하고 집에서 5분 거리이지만 기차 스테이션까지 아침저녁으로 내려주고 데려와야 한다는 것이다.

12월 한 달은 내게 참으로 버거운 시간이었다. 우리 집 아들 둘과는 모자간에 편안하게 잘 지내는 편이지만, 딸아이는 아빠를 어려서부터 더 좋아하고 엄마하고는 뭔지

모를 무엇인가 있음을 서로 알고 있다. 그렇게 10년을 계속 떨어져 살면서 딸아이와 엄마 둘은 모녀시간에 깊은 얘기는 꺼내놓지 않고 가족이 모이면 편안한 얘기들로 인사를 나누고 헤어지곤 했었다. 결국, 12월 한 달을 서로 마주하고 생활하며 오랫동안 묵혀두며 괴팍했던 모녀간의 깊은 자리가 터지고 말았다. 딸이랑 엄마랑 서로 쌓였던 서운한 마음을 내어놓고 둘이서 영영 울었다.

꿇았던 상처는 터져야 새 살이 돋는 법임을 새삼 또 깨닫는다. 선불리 건드리면 성이 나서 더욱 안 좋을 수도 있음을 명심해야 한다. 어떤 일이나 관계에서든 때와 장소가 중요하듯이 '시기'가 매우 중요하다. 딸아이와 엄마의 딱히 이렇다 할 것 없이 쌓인 오래 묵은 서운함을 둘이서 속을 터놓고 두세 시간을 평평 울며 내어놓으니 한순간에 무너져내렸다. 가만히 생각해 보면 연년생으로 내리 두 남동생을 보았던 딸아이는 할머니(시아머님)께서 크도록 키워주셨다. 그래서 엄마의 사랑이 늘 그리운 아이였음을 생각하니 참으로 고맙고 미안한 딸아이다.



한담객설閑談客說: 하버드 대학의 공부벌레들



김화옥
보스톤코리아 칼럼니스트

학생들은 자주 자전거를 타고 통학한다. 그때문인지, 보스톤엔 자전거 통학로가 잘 정비되어있다. 백팩에 자전거를 타고 가는 모습이야 열심히 공부하는 학생임을 증거한다.

어디든 마음 내키는 곳에서 머물렀다 가길 바라던 지난 날 나는 삶이 자전거와 같은 것이라고

생각했다 (고성만, 푸른나무 그늘 밑의 자전거 중에서)

오래전 나역시 학생일 적이다. 같이 공부하던 친구가 투덜거렸다. '자전거를 누가 훔쳐갔네.' '도서관 앞에 세워 뒀는데'. 학교경찰에 신고 했다고도 했다. 몇달이 지났다. '자전거 찾았다!' 그 친구는 기쁨에 들떠 있었고, 돌아온 탕아를 맞은 아버지처럼 공표했다. 자전거는 바람빠진 타이어에 몇달 모진 풍상을 겪고 그자리에 그대로

세워져 있었다고도 했다. 눈물까지 핑돌았다고 그가 말했다. 듣던 누가 물었다. '그래 어디서 찾았느냐?' 대답이 걸작이다. '도서관 앞'. 그날 그는 자전거를 타고 도서관에 갔다는 걸 까맣게 잊은 거다.

문제가 생겼다. 녹이 파랗게 쓴 자전거 자물쇠 번호를 기억할 수 없다고 했다. 더 큰 문제는, '그 자전거가 당신 것인지 증명하라.' 학교경찰이 요구했다는 거다. 자전거를 산 영수증을 보이라는 말이다. 그가 영수증을 보관할리 없었다. 그 친구 여전히 기억이 오락가락하는지 알 수 없다. 그가 여전히 도서관에 다니는지 그것도 알 수 없다. 그는 열심히 공부하는 친구였다.

하버드 대학의 공부벌레들. 원제목은 'The paper chase.' 이다. 아마 70년대 말 일겁다. 티비 시리즈영화로 만들어졌다. 같

은 제목이었는데, 한국 티비에서 방영된 적이 있다. 나역시 몇번 봤던 기억이다. 책이 궁금했다. 원작 소설은 과연 어떨까 싶었던 거다. 어렵지 않게 현책을 구했다. 1978년에 출간된 책인데, 너무 얇아 놀랐다. 소설에서는 자전거를 타고 통학했다는 말은 없다. 하지만 책에서 법과 대학생이라도 분명 자전거를 타고 다니던 학생도 있었을 터.

마크소프트사 빌게이트는 하버드대학 중퇴다. 그가 말했다. 책을 읽는데, 중간에 덮어버린 책은 없다. 재미없는 책도 끝까지 읽는다는 거다. 뭔가 다르긴 다르다. 대신 자전거를 타지는 못할 것인가? 하긴 그는 자전거 보다는 자동차에 관심이 더 많았던 모양이다.

수레를 타고 선지자 이사야의 글을 읽더라 (사도행전 8:28)



고국방문 관광의 피로를
한 번에 풀어 드립니다!

에스테틱 패키지 이용해보세요!

휴람에스테틱 패키지를 통해 고국방문 관광의 피로를 회복하고,
수술이 아닌 시술로 간단하게 예뻐지고 젊음을 되찾으세요.
휴람이 고객님의 전문 분야 병원을 맞춤으로 추천해드립니다.

1 휴람 Silver 패키지

- 휴람 Lip Tron* RF 고주파 마사지 (전신)
- 오일 마사지 (얼굴+전신)
- Aqua Feeling (얼굴)
- 비타민 · 태반피로회복 주사

~~50만원~~
35만원

2 휴람 Pearl 패키지

- 휴람 Lip Tron* RF 고주파 마사지 (전신)
- 오일 마사지 (얼굴+전신)
- Aqua Feeling (얼굴)
- 비타민 · 태반피로회복 주사
- 색소토닝 레이저

~~80만원~~
50만원

3 휴람 Gold 패키지

- 휴람 Lip Tron* RF 고주파 마사지 (전신)
- 오일 마사지 (얼굴+전신)
- Aqua Feeling (얼굴)
- 비타민 · 태반피로회복 주사
- 색소토닝 레이저
- 물광주사 or 탄력+미백 PRP 주사

~~120만원~~
80만원

4 휴람 Diamond 패키지

- 휴람 Lip Tron* RF 고주파 마사지 (전신)
- 오일 마사지 (얼굴+전신)
- Aqua Feeling (얼굴)
- 비타민 · 태반피로회복 주사
- 색소토닝 레이저
- 물광주사
- 탄력+미백 PRP 주사

~~160만원~~
100만원

1회당 관리 비용

Lipo Tron RF고주파 오일마사지	20만원
Aqua Feeling	15만원
비타민 태반 피로회복 주사	15만원
색소토닝 레이저	30만원
탄력 PRP 주사	40만원
물광주사	40만원
리프팅 레이저	100만원

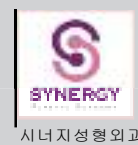
반영구 화장 비용

눈썹	30만원
아이라인	25만원
언더라인	15만원
입술	50만원
색소 레이저 제거	20만원(2회)

휴람에스테틱 협력병원



노상훈성형외과



시너지성형외과



라봉성형외과



해피의료사업담당
김수남

617.949.1766

010.3469.4040 / 카키오독 ID: hURAMkorea
hURAM@hURAM.kr / www.hURAMkorea.com



김영철
삼성제일클리닉원장

과민(성) 대장 증후군(Irritable bowel syndrome)

과민성 대장증후군은 염증이나 종양과 같은 기질적인 질환이 없는 상태에서 만성 경과를 밟는 복통, 복부팽만감, 잦은 묽은 변 등을 주소로 하는 기능적인 질환이다.

아직 정확한 원인은 밝혀지지 않았지만 정신적인 스트레스와 연관이 있는 것으로 대체적으로 의사들은 받아들이고 있다. 실제로 20-50대의 비교적 젊은 여성에서 이 질환이 많이 발생하는 것으로 봐서 이를 뒷바침 한다 할 수 있겠다. 실제로 저자의 경우 대학가 근처에서 병원을 운영하다 보니 젊은 학생들이 복부 팽만감, 복통, 잦은 설사 등을 호소하며 병원을 내원하는 경우가 자주 있다. 특히 시험이나 취업을 준비하는 학생들이 이러한 증상으로 많이 방문하는 경향이 있다. 환자에 대한 병력청취, 엑스선검사, 혈액검사 등을 해도 모두 정상 소견을 보이며 장운동을 조절하는 약물처방과 함께 스트레스 관리, 식이조절, 적당한 운동 등을 처방하면 대부분의 경우 증상 개선된다. 물론 잦은 재발이 문제이긴 하지만 말이다.

이외에 유전적인 요인, 대장의 운동과 감각이상, 면역체계 이상, 장내세균의 변화 등이 과민 대장증후군의 원인으로 알려져 있다

소화기 증상을 호소하는 환자의 약 20-30%가 과민 대장증후군으로 진단될 정도로 많은 환자들이 이 질환을 앓고 있지만

원인이 불분명한만큼 확실한 완치를 할 수 있는 방법 또한 없는 것이 현실이다. 위에 열거한 증상 이외에도 과민 대장증후군 환자는 심계항진(두근거림), 두통, 생리불순, 불안, 우울, 배뇨장애 등을 호소하는 경우도 있다.

진단은 다른 기질적인 원인에 의한 병이 아니므로 다른 질환을 감별 진단하는 것이 매우 중요하다. 50세 이상에서 증상이 처음 발현하거나, 혈변을 동반하고, 빈혈, 체중 감소 등을 보이는 경우는 대장암, 염증성 장질환(궤양성대장염, 크론씨병), 갑상선 기능항진증 등을 의심할 수 있으므로 일반 혈액검사, 갑상선기능검사, 대장 내시경검사, 대변검사 등을 시행 해야 한다. 이러한 검사들이 모두 정상이면 비로소 과민대장 증후군으로 진단하게 되는 것이다.

치료는 정신적인 문제가 크므로 심각한 질환이 아니라는 인식전환이 매우 중요하며 증상을 악화시키는 기름지거나 자극적인 음식을 피하고 과식을 하지 않으며 규칙적인 식사와 적당한 운동 등이 도움이 될 수 있다. 약물치료로는 장의 운동을 억제 또는 조절해주는 진경제, 수분을 흡수해대변의 부피를 증가 시키는 변비치료제와 경우에 따라 심한 스트레스를 줄여 주기 위해 소량의 안정제등을 함께 사용할 수 있다.

이질환은 스트레스와 연관이 많다고 해



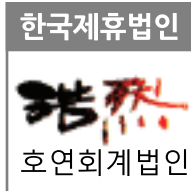
도 환자의 인격장애와는 무관하며 암이나 궤양성대장염, 크론씨병등 심각한 질환과 연관되는 경우는 없으므로 크게 걱정할 필요는 없으나 직장, 학교생활에 적지 않게

지장을 주는 것이 사실이므로 평소 스트레스를 줄이는 노력과 긍정적인 사고방식 적당한 걷기 운동 등을 통해 장운동을 정상화하려는 노력이 필요하다 할 수 있다.

원장.전문의 김영철
현)삼성제일클리닉 원장
심사평가원 당뇨치료 우수병원 선정
심사평가원 고혈압치료 우수병원 선정
섬유대학교의과대 연수병원선정
고려대학교 의과대학 졸업

현)고려대학교 외과학교실 외래교수
대한통증의학회 통증유발점
주사치료과정 수료
대한외과학회학회 정회원
대한대장항문학회 정회원
대한노인병학회 정회원
대한비만학회 정회원

이명원 회계사 MW LEE, CPA P.C.



이명원 회계사
한국 공인 회계사
미국 공인 회계사

MW LEE, CPA P.C. 대표
호연회계법인 국제조세 본부장

(전) 삼일회계법인 근무
(전) 한국 공인회계사회 세법 강사
(전) Rucci, Bardaro & Barrett P.C. 근무

“한국과 미국의
세무를 한번에!”



- 한국과 미국의 개인 세금보고 / FBAR / FATCA 보고
- 한국과 미국의 법인 세금보고
- 양도, 상속, 증여 절세 대책
- 한국 개인 및 법인의 미국 지사 설립 / 관리
- 한국 개인 및 법인의 한국 지사 설립 / 관리
- 한국과 미국의 본사 보고서 작성
- 한국과 미국의 회계기준에 의한 회계감사 보고서 / 검토 보고서 작성

617.455.8073
mw@mwleecpa.com
1318 Beacon St. #12(right)
Brookline, MA 02446

한차원 높은 의료서비스 휴람 의료관광을 이용해보세요!



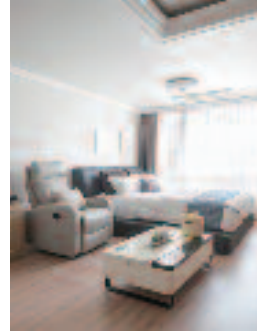
휴람 만성수술

직업병, 식습관, 생활환경으로 오는 만성질환?

병원 선택/ 의사 선택/ 예약 및 치료절차/ 치료 후 사후 관리/ 비용등...

이 모든 걱정으로 선택 못하신 고국방문 수술.

휴람은 국내수가로 부담없는 비용에 편안하고 안전한 진행을 도와드릴 것입니다.



치질, 담낭용종(결석), 탈장, 하지정맥류, 요실금,
자궁근종, 전립선비대증, 코골이, 목/허리 디스크,
관절질환, 암질환, 심장/뇌혈관질환 등등.

좋은 가격!!! 높은 퀄리티!!! 친절한 서비스!!!

휴람은 상담부터 치료진행, 사후관리까지 보호자로서 도와드릴 것입니다.

*** 정확한 상담을 위해 사전에 검사 하신 기록이 있으시다면 카톡이나 이메일로 보내주시면 도움이 됩니다.

*** 수술은 병원에 따라 입원기간 및 비용, 서비스등이 상이 합니다.

휴람 척추관절 네트워크 병원 - 휴람 상담을 통해 자세한 정보를 확인하세요!!!

중앙대학교병원(흑석역) / H+양지병원(신림역) / 세란병원(독립문역)
강남지인병원(학동역) / 장튼위튼병원(서울대입구역) / 강남병원(신갈역)



해외의료사업팀장
김수남

617.949.1766

카카오톡 : 010-3469-4040(ID: huramkorea)

이메일 : huram@haram.kr

홈페이지 : www.huramkorea.com



이 칼럼은 본지의 편집방향과 다를 수 있습니다



백영주의 부동산 따라잡기
Direct (617)-921-6979
E-mail: clarapaik@ownnewengland.com

생각을 바꿀수 있을까?

‘사람은 안 변해.’ 요즘 들어서 이 말에 더 더욱 공감하는 경우가 많다. 그렇다면 정말 사람의 사고는 변하지 않는 것인가? 많은 학자들이 연구한 결과, 일반 통념과 마찬가지로, 젊었을 때 결정된 가치관은 나이가 들수록 더 단단히 굳어진다고 밝혀졌다.

25세 때까지 특정 분야의 음악을 좋아하지 않았다면, 그 사람은 죽을 때 까지 그 음악 장르를 좋아하지 않는다. 예로, 나는 어릴 적에도 트롯이 싫었고, 중년이 된 지금도 트롯이 싫다. 이 장르의 노래가 너무 싫어서, 가끔 술 한잔하면 트롯을 부르는 사람들과는 친분이 없는 이유이다. 또한 35세까지 특정 음식을 먹어보지 않았다면, 그 사람은 그 음식에 평생 손에 대지 않는다고 한다. 우리네의 두뇌신경계는 이미 30대 이전에 완전히 체계가 잡힌 듯 하다. 그렇다면 두뇌의 신경계가 생각을 결정하는가? 생각이 두뇌의 신경계를 바꾸는 가? 이 질문은 아주 오래된 퍼즐로 남아 있었다.

최근 들어 급격히 발달한 연구기술로 과학자들은 새로운 현상을 발견했다. 나이가 먹은 두뇌도 새로운 시냅스(Synapses)를 계속 만들고 있다는 것이다. 이 시냅스는 두뇌신경들이 서로 연결하는 일종의 회로 같은 것인데, 새로운 정보기술.습관이 생기면 거기에 해당하는 신경회로(시냅스)가 생성되는 것이다. 즉, 우리는 육체적으로는 항상 새로운 생각을 받아들일수 있는 신체적 능력을 갖고 있는 것이다. 그렇다면 무엇이 우리를 사고의 전환에서 멀어지게 하는가? 그것은 아마 생존의 경험에서 얻은 보존적 보수주의가 아닌가 생각된다. 새로운 생각을 통해서 모든 것을 잃을수도 있는 위험보다는, 최소한 현실유지는 보장해주는 기존 생각을 택하는 것이다. 실제로 우리는 정치 정책을 보는 입장에서 그 예를 쉽게 찾을 수 있다. 대다수의 사람들은 정치.정책에 감성적 선택을 한다. 그리고 속속 보도되는 뉴스는, 자신이 믿는 쪽을 뒷받침하는 내용만 받아들인다. 실제로 이들

은 정치.정책에 대한 구체적 내용을 알지 못하고 있다. 그래서 내용을 설명하는 대신에, ‘누가 뭐라 카더라’ 로 내용을 설명하려는 것이다. 어떤 경우에는 단순히 그냥 당신과 반대하기 위해서 반대의견을 지지하는 경우도 있다. 즉, 감성이 지성을 누르는 것이다.

또한 자기착각인지도 (illusion of explanatory depth), (자기가 실제보다 많이 알고 있다는 착각)를 누구나 갖고 있다. 예로, 사람들에게 볼펜.지퍼의 원리를 물어보면 거의 알고 있다고 설명한다. 그러나 그 내용을 구체적으로 설명하라고 하면, 전문가가 아닌 이상, 모두 설명을 하지 못한다. 이는 너무나 쉽게 주변에서 보고, 사용하는 물건에 대한 자신도 모른 자신감(?)이라 하겠다. 또 다른 예로는 부동산 에이전트의 일은 누구나 할 수 있다고 생각하는데, 실제로 그들이 무엇을 어떻게 하는지는 설명 못한다.

10여년전에 지인이 비디오 대여업을 인

수했다. 8,90년대 한인들이 한국의 드라마, 쇼를 유일하게 접할 수 있었던 비디오 산업은 이미 인터넷으로 밀리기 시작한 시기였다. 그런데도 지인은 그 비디오 가게가 제공했던 기존의 생각.사고에 베팅을 한 것이다. 물론 그 가게는 인수한지 몇년 안에 문을 닫았다. 인터넷이라는 새로운 매체를 받아들여려는 생각의 변화에 실패한 예라 하겠다.

백영주 (Clara Paik)
Executive Manager
Berkshire Hathaway N.E. Prime Properties
Realtor, ABR., GRI, CCIM.
Multi-Million Dollar Sales Club, Top 25 Individual of 2006, 2007, 2008, Re/Max New England, Association of Board of Realtors, Massachusetts Association of Realtors, Boston Real Estate Board.
Office 781-259-4989
Fax 781-259-4959
Cell 617-921-6979



화랑도(花郎徒)와 성(性) 그리고 태권도(跆拳道) 화랑세기花郎世紀, 13세 풍월주風月主 용춘공龍春公(11)

이 칼럼은 본지의 편집방향과 다를 수 있습니다

박선우 (박선우태권도장 관장)

진평왕은 신라에서도 석가모니가 태어나길 간절히 기원했지만, 싣다르다는 고사하고 왕통을 이을 적자도 태어나지 않았다. 정비 마야부인은 딸만 둘(셋 또는 넷) 출산하고 일찍 사망하였다. 마야부인의 정확한 생몰년 기록은 없는데 화랑세기에는 선덕이 왕위에 오르기 전에 죽었다는 기록이 있다. 선덕여왕은 632년에 즉위하였다. 삼국사기에는 선덕이 장녀로 천명이 차녀로 기록되어 있고, 삼국유사에는 서열 없이 나오며 선화공주도 등장한다. 선화공주는 마를 깨는 청년 서동의 연인으로 후일 서동은 백제의 무왕이 되었고, 선화는 왕비가 되었다. 187) 화랑세기에는 천명이 장녀로 기록되어 있으며 또 한 명의 딸인 천화공주가 등장한다. 그런데 마야부인의 명으로 장녀인 천명이 용수와 혼인할 때 천화는 이미 용수의 아내였다. 천화가 장녀일 개연성도 있다. 한편 진평왕의 후비 승만왕후는 왕자가 출산하였지만 불행하게도 일찍 죽었다. 마야부인이 생존했을 때는 진지왕의 아들들인 용수나 용춘에게로 후계를 이을 계획을 하였는데, 공주들이 성장하면서 왕실의 분위기는 변모되었다. 특히 선덕공주는 자라면서 ‘용봉의 자태와 태

양의 위용 龍鳳之姿 天日之表 이 왕위를 잇기에 충분하였다. 선덕은 총명하였고 지혜로웠으며 감정이 풍부하였다. 그래서 진평왕은 장녀 천명에게 그 지위를 선덕에게 양보하기를 권했고, 천명은 부왕의 명에 순종하고 출궁하였다. 이종욱은 ‘천명이 그 지위를 선덕에게 양보하고 출궁’ 한 부분을 다음과 같이 해석하고 있다. “진평왕이 세상을 떠났을 때 성골 집단에는 아들이 없었다. 따라서 천명과 선덕이 한 대에 한하여 성골 신분으로 왕위 계승권을 가졌음을 잘 보여준다. 당시 성골 집단은 왕궁인 3궁에 거주했고, 출궁을 하면 신분과 지위를 유지할 수 없었다고 여겨진다. 진평왕의 딸이며 선덕왕의 언니인 천명이 출궁出宮함으로써 왕위를 포기했다는 기록이 이것을 잘 설명해 준다. 이 때 천명의 신분은 성골에서 진골로 바뀌었을 것이다.” (화랑세기-신라인 그들의 이야기, 김대문저, 이종욱 역주해, 소나무, 220쪽)

이렇게 용봉의 자태와 태양의 위용을 가진 선덕은 부왕 진평왕의 허락을 받아 김용춘을 사신私臣으로 삼고자 했다. 용춘은 ‘총명하고 지혜롭고 감정이 풍부함’ 선덕을 감당하지 못할 것을 알고 사양했지만, 왕명을 거역할 수가 없었다. 그런데 과연 자식이 없었다. 그래서 용춘이 물러나고 형 용수가 선덕을 모셨는데 또한 자식이 없었다. 이 때 진평왕의 후비 승만왕후가 아들을 낳았다. 씨가 말라가는 성골이 탄생하는 순간이었다. 그리고 이미 차

기 왕위 계승자로 정해진 선덕을 대신하고자 했는데 그 왕자는 조졸하였다. 게다가 진평왕의 동생들인 백반과 국반도 아들이 없었다. 또한 631년5월(진평왕 53년)에 칠숙이 난을 일으켰으니 왕궁은 어수선하였다. 칠숙의 난은 삼국사기와 화랑세기에 기록되어 있다. 그러나 두 사서 모두 그 원인이나 목적은 기록되어 있지 않아 후세 사람들에게 많은 궁금증을 불러 일으켜 많은 ‘연구’ 를 하게 만든다. 먼저 삼국사기(선덕여왕 본기)의 기록을 보면, “여름 5월, 이찬 칠숙柒宿과 아찬 석품石品이 반란을 꾀하였다. 임금이 그것을 알아차리고 칠숙을 붙잡아 동시東市에서 목을 베고 아울러 구족九族을 멸하였다. 석품은 도망하여 백제 국경에 이르렀으나, 처자가 보고싶은 생각에 낮에는 숨고 밤에만 걸어 총산叢山까지 돌아오다가, 한 나무꾼을 만나 헤어진 나무꾼의 옷으로 바뀌 입고 나무를 지고 몰래 집에 왔다가 붙잡혀 처형되었다.”

다음으로 화랑세기(17세 염장공조)의 기록은 직접적인 언급은 간단하지만 조금 더 구체적이다. “염장공은 유신공의 부제로서 춘추공을 부제로 삼아 지위를 넘겨 주었다. 염장공은 선덕공주에게 몰래 붙여 칠숙柒宿의 난을 다스리고, 그 공功으로 발탁되었다. 선덕이 즉위하자, 들어가 조부調府의 영수이 되어 유신과 춘추에게 재물을 공급하여 주었고 또한 사적으로 치부를 했다.”

진평왕은 재위 54년인 632년 정월에 세상을

뒀다. 그리고 선덕공주가 진평왕을 이어 신라의 제 27대 왕으로 등극하였다. 632년의 일로 우리나라 역사에서 최초로 여왕이 탄생하였다. 한편 칠숙의 권위 이찬은 2등급으로 진골만이 할수있는 관등이었다. 아마도 성골의 왕자가 없는 가운데 왕위가 여자에게로 이어지는데 반발하여 칠숙이 난을 일으켜 자신이 왕위에 오르려고 했다고 볼 수 있다. 그리고 삼국사기에는 그의 역할이 없는데 화랑세기에는 풍월주염장공이 김유신과 김춘추와 함께 칠숙의 난을 제압하는데 공헌했다. 17세 풍월주염장공조에서 자세하게 다루겠지만 염장廉長은 이름의 뜻과는 반대로 욕심이 많은 인물로 치부致富와 이재理財에 밝았다.

187) 2009년 까지는 삼국유사의 기록에 의하여 신라진평왕의 딸인 선화공주만이 백제 무왕의 왕비로 알았는데, 2009년 1월 익산의 미륵사지 석탑을 해체할 당시 발견된 ‘금제사리봉안기’ 의 기록에 따르면 무왕의 왕비는 사백적덕의 딸인 사백왕후라고 명시되어 있다. 또한 그녀가 미륵사를 창건하도록 했다고 기록되어 있다. 결국 삼국유사의 기록이 사실史實인가? 아니면 그냥 설화인가? 학계 일각에서는 당시 백제의 왕은 2명의 왕비를 두는 것이 일반적이었기에 비록 설화적인 요소가 있지만 선화공주도 왕비였다고 본다.

참고문헌: 삼국사기, 삼국유사, 화랑세기-신라인 그들의 이야기(김대문저, 이종욱 역주해, 소나무), 화랑세기-또 하나의 신라(김태식, 김영사), 한국사데이터베이스(db.history.go.kr)

경 바디프렌드 축
2020년 CES 기술 혁신상 수상

새해에는 바디프렌드 안마의자로 건강수명 10년 연장 프로젝트 시작하세요!
 (행사기간: 2020년 1월 30일 까지)



바디프렌드 파라오 S II or 파나소닉 MAJ7
 일시불 구입시
 스타일러 or 반신욕기 무료증정
 또는 담채 스탠딩 김치냉장고 50% 할인

Phantom II, Palace II
파나소닉 MA73
 일시불 구입시
 SOL 안마 or 담채 김치냉장고 120리터 무료 증정

미 최대 규모 명품 안마의자 전시장 하이트론스 ◆ 전문 기술자 상주로 (Part & Labor) 최대 5년 워런티
 ◆ 직접 오셔서 최첨단 맛사지케어 무료체험을 해 보세요!

BODYFRIEND PHARAOH S II BRAIN MASSAGE	BODYFRIEND PALACE II BRAIN MASSAGE	BODYFRIEND PHANTOM II BRAIN MASSAGE
Panasonic MAJ7	Panasonic MA73	INADA DREAMWAVE
OHCO M8	FUJIRYOKI FJ7900	

70여 개국에서 판매되는 이태리 황실 침대
매그니플렉스

- 60년 역사와 전통의 오리지널
- 공인소재만 사용
- 탁월한 최고의 품질력
- 획기적이고 혁신적인 디자인
- 인체공학에 기초한 재질 및 디자인

다같은 LED 마스크가 아니다
셀리턴, 왜 효과가 뛰어날까요?
 하루 **20**분
 피부의 시간을 되돌리세요!

국가대표급 온수매트
경동 나비엔

■ 제품 관련 문의 및 판매처: **HiTRONS™ 전매장** www.hitrons.com

하이트론스 본사	베일전자 - 뉴욕	베일전자 - 뉴저지	롱아일랜드	필라델피아	메릴랜드	보스턴	매트리스
1 Remsen Pl, Ridgefield NJ 07657 201-941-0024 (뉴저지 리지필드 한양몰 내)	150-24 Northern Blvd, Flushing NY 11354 718-445-2005 (코리아 빌리지 1층)	1475 Bergen Blvd, Fort Lee NJ 07024 1-888-809-1167 (한남체인 몰내)	478 Plainview Rd, Hicksville NY 11801 201-941-0024 (롱아일랜드 한양지점내)	1222 Welsh Rd, Suite B2 & B3, North Wales PA 19454 215-368-1070 (아씨 플라자 필라지점)	8801 Baltimore National Pk, Ellicott City MD 21043 410-465-7125 (롯데플라자마켓)	1666 Massachusetts Ave, Lexington, MA 02420 781-862-6867	470 Broad Ave, Ridgefield NJ 07657 201-941-0010 (던킨도넛 매장옆)



NAMU • 나무

국제기능올림픽 목재분야 금메달리스트
대통령 훈장 수훈/15년 이상의 경력

SERVICE

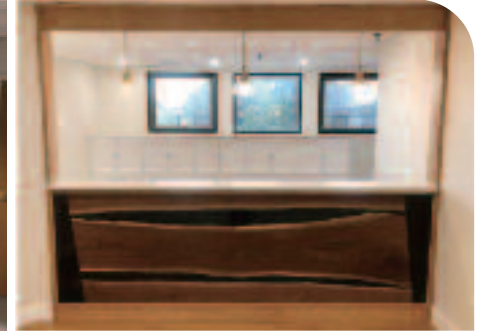
- 주방, 욕실, 방, 베이스먼트 리모델링
- 집, 상점 레노베이션
- 커스텀 캐비닛, 바닥, 데크
- 원목 테이블, 가구

WHY NAMU

- ✓ 정직하고 디테일한 견적
- ✓ 고객과 지속적인 대화를 통한 진행
- ✓ 철저한 시간 약속과 빠른 공사



BEFORE



AFTER



무료
견적상담

www.namuma.com
info@namuma.com / 617-775-4771
58 Pulaski St, Peabody, MA 01960

견적부터 마무리까지 확실하게 책임지고
양심적으로 프로젝트를 진행합니다
(MA 전지역, NH 일부지역 공사)

제21대 국회의원 재외선거
21st National Assembly Overseas Voting

중앙선거관리위원회
NATIONAL ELECTION COMMISSION

세계 속의 한국인,
나는 대한민국 유권자입니다.
Koreans around the world: You are a South Korean voter.

신고·신청기간 | 2020. 2. 15.까지
Application or Registration Period | By 2020. 2. 15.

투표기간 | 2020. 4. 1. ~ 4. 6.
(기간 중 공관별로 기간을 달리 정할 수 있음)
Voting Period | 2020. 4. 1. - 4. 6. (The voting period may vary by government office)

주보스턴총영사관 재외선거관리위원회

신고·신청 방법

- 인터넷 이용 (ova.nec.go.kr)
On the internet (ova.nec.go.kr)
- 공관방문 / 순회접수
Visiting the official government office / mobile booths
- 우편 이용 / 전자우편(e-mail) 이용
Through post / email

투표기간 | 2020. 4. 1. ~ 4. 6. (기간 중 6일 이내)
Voting Period | 2020. 4. 1. - 4. 6. (Duration of 6 days)

신고·신청은 인터넷으로 간편하고 빠르게!
Apply and register quickly and easily on the internet!

* 자세한 내용은 중앙선거관리위원회 재외선거 홈페이지
(ok.nec.go.kr) 또는 외교부 홈페이지(mofa.go.kr) 참고
Refer to the National Election Commission Overseas Voting
(ok.nec.go.kr) or the Ministry of Foreign Affairs (mofa.go.kr)
websites for details and further information

직전 선거의 재외선거인명부에 올라 있는 사람은 별도의 재외선거인 등록신청을 하지 않아도 재외투표에 참여할 수 있습니다.
다만, 2회(2016년 국선, 2017년 대선) 이상 계속하여 재외투표에 참여하지 않은 경우 재외선거인 영구명부에서 삭제됩니다.

Those who are on the overseas voting list for the previous election may participate in overseas voting without additional registration. However, individuals who have not participated in overseas voting two consecutive times
or more (2016 National Assembly Election and 2017 Presidential Election) will be deleted from the permanent list.