

김성군 변호사
160 main street
Stoneham, MA02180
781.438.6170
www.songkimlaw.com

보스톤 코리아

BOSTONKOREA.com

백영주 부동산
주택 / 콘도
비즈니스 / 건물
617.921.6879
clarapark@ownnewengland.com
ClaraPark.com

POSTMASTER: Send Address Changes to 161 Harvard Avenue, Suite 13, Allston, MA 02134

전화: 617-254-4654, 광고문의 전화: 617-903-3010

ISSN 1554-6942

저소득층 최상의 보험은 오바마케어, 아직도!

MA 주 보험은 50개 주 중 가장 우수한 보험 MA 주 가입신청 마감은 2018년 1월 23일

(보스톤 = 보스톤코리아) 윤희경 칼럼리스트 =
예상을 훨씬 뛰어넘는 많은 시민이 2018년도 오바마케어 가입신청을 하였다는 신문보도가 나왔다. 신청 시작일 11월 1일부터 11일 동안 1백 5십만이나 연방정부 인터넷 사이트를 방문 신청한 것이다. 이 신청 수는 39개 주가 공동으로 사용하는 연방 정부사이트 통계다. MA 주 등 여타 11개 주의 주별 사이트를 통한 가입자는 이 통계에 포함되지 않았다.

이는 작년, 즉 오바마 행정부 때 같은 기간 중 가입 수보다 5십만 명이 더 가입한 것이다. 신규 가입자 신청도 30% 증가하였다. 이 깜짝 증가를 전문가들은 시민들이 오바마케어 보험시장에는 아직 저소득층이 큰 부담 없이 가입할 수 있는 양호한 보험이 있다는 것을 발견하였기 때문이라고 한다.

트럼프 당선 이후 오바마케어는 여러 핏박과 시련을 겪었다. 3번에 걸친 그러나 실패한 공화

당 의회의 폐기 노력, 대통령직권을 이용한 방해와 사보타주, 가입 신청기간 단축, 가입 권장 광고비 90% 삭감, 가입 도우미 서비스 40% 폐쇄, 보험시장 인터넷 가동시간 축소 등이었다. 마지막으로, 의료비분담금 상환(CSR: cost sharing reduction reimbursement) 중단이라는 극단적이 조치까지 행했다. 6백만 명이 혜택을 받는 상환비용은 1년 70억 불과한데 아프가니스탄 1년 전쟁비용은 580억 불을 사용한다. 상대적 가치를 생각해 볼 일이다.

의료비는 가입자가 부담해야 하는 코페이, 코인슈런스와 디덕터블 등 비용을 말한다. 오바마케어 법은 연방정부 극빈자 수준(FPL) 100%부터 250%까지, 4인 가족의 경우 소득이 \$24,600부터 \$61,500까지, 의료비부담이 아주 적은 실버 플랜 보험을 살 수 있도록 하였다. 한편 정부는 이런 보험을 판매한 보험회사에 생기는 손해를 상환하여 주었다. 이를 의료비분담금상



윤희경 보스톤사회 회장

환(CSR)이라고 한다. 상황 중단 조치는 오바마케어에 중대한 악영향을 미칠 것으로 전문가들은 판단하고 있었다. 아직 살아 있는 현행법인 오바마케어 법으로 인하여, 보험회사는 의료비보조가 반드시 포함된 보험만을 팔아야 한다. 따라서 보험회사는, 정부로부터 상환이 끊겨, 손실을 메우기 위하여 보험료를 인상할 수밖에 없었다. 실제로 2018년도 보험료가 평균 37% 인상되었다고 한다. 트럼프는 오바마케어 가입방해와 보험료가 비싸지도도록 하여, 오바마케어 가입자 수가 격감하여 스스로 과멸되고, "사망" 했다고까지 공언하고 있었다. 그러나 트럼프의 계산과는 정반대로 가입자 수가 늘어난 것이다.

왜? 무슨 이유일까? 첫째로 저소득자(FPL 100%~250%)은 트럼프의 중단과 상관없이 2018년에도 오바마케어에 가입하면 의료비분담금 보조 혜택이 있는 실버 플랜 보험(Silver plan)을 살 수 있기 때문이다. 비



흥미진진 영화 '곤' 12월 1일 보스톤 개봉 확정!

<도둑들> 이을 유쾌한 오락영화 현빈과 유지태가 스크린서 손잡다

(보스톤 = 보스톤코리아) 한새벽 기자 = 유쾌한 팀플레이 영화로 극장가의 판을 새로 짤 범죄 오락 영화 <곤>이 한국 개봉 일주일 후인 12월 1일 보스톤을 비롯한 북미 개봉을 확정 지었다. 보스톤 상영관은 AMC 로우스보스턴 커먼 극장 >>3면으로 계속

보스톤코리아 정기 휴간 안내
2017년 11월 24일자 신문 정기 휴간합니다

이민법
상법
민·형사소송
이혼

성기주 변호사
Kiju Joseph Sung

617-504-0609
Cambridge Office
929 Massachusetts Ave.
Cambridge, MA 02139
www.lookjs.com

law@lookjs.com

보스톤출발 비수기 최저가
인천행 항공권 \$889.00

미처부 3대캐년 패키지 \$470~

1인 요금 12월 1일 사용기준 / 4박5일 / LA 소진 / 정항공 포함

IACE TRAVEL
www.iace-korea.com
1.617.424.8956
1.866.619.4223

내가 보고 싶은 한국방송 · 영화를 원하는 시간에 고화질로 즐기세요

T-BO PLAY 보스톤코리아
MA, RI, NH 지역 공식 딜러

마음대로 골라본다
\$14.99

Century 21

Premier Realty Group

나원태 Realtor
Direct: 617.642.3156
won@bostonpremierrealty.com

경험과 전문성으로
여러분의 소중한 자산을
책임지겠습니다

제이슨 전 Realtor
Direct: 617.642.5670
jason@bostonpremierrealty.com

주택 | 콘도 | 커머셜
성심껏 도와드리겠습니다
Eileen Park
(아일린 박)
REALTOR®
Tel: 617.935.3241
WWW.BOSTONPARKREALTY.COM
카카오톡: Eileen0311
Email: EileenBostonRE@gmail.com
1274 Washington St. Newton, MA 02465

매사추세츠 한인유학생 3천여명 큰 변동없어

미국내 미국 전체유학생은 계속 감소세 이어 뉴잉글랜드 전체 한인 유학생은 3천 700여명 매사추세츠 외국인유학생수 총 6만 2천 926명

(보스톤 = 보스톤코리아) 한새벽 기자 = 매사추세츠주에서 유학중인 한인 학생 수는 총 외국인 유학생 62,926명의 4.7%인 2957명으로 지난해에 비해 큰 변동이 없었다. 반면 미국내 한인 유학생은 올해도 여전히 감소하는 추세였다.

국제교육연구소(IIE)가 11월 13일 발표한 2017년 (오픈도어) 연례보고서에 따르면 매사추세츠내 어학 연수, 대학 및 대학원에 재학중이거나 OPT에 참여하고 있는 학생들은 총 2,957명으로 2016년 2,972명에 대비 15명 줄어 들었다.

매사추세츠를 비롯한 뉴잉글랜드 주 한인 유학생 수는 오바마 2기 행정부를 거쳐 반이민 정책이 거센 트럼프 행정부 시기에 늘 꾸준한 상태를 유지하고 있는 상태다. 그러나 현재 유학생 수는 트럼프 행정부 후 신입 유학생 수가 반영되지 않은 상태다.

현재 미국 대학 및 대학원에 재학 중인 전체 한인 유학생은 모두 58,663명으로 전 학년도의 61,007명보다 3.8% 감소했다. 한인 유학생은 지난 2011년 73,551명으로 정점을 찍은 후 연 연속 내리막길을 걷고 있다.

한국은 감소세에도 불구하고 사우디아라비아가 두자리수 감소세를 보이면서 지난해 전체 순위 4위에서 3위로 올라섰다. 중국은 350,755명, 인도는 186,267명으로 각각 6.8%와 12.4% 증가세를 보였다. 사우디 아라비아도 2.2% 증가했다. 중국과 인도의 유학생은 전체 외국인 유학생의 50%를 차지하게 됐다.

한인 유학생들의 감소세는 학부와 어학연수생들에게서 두드러졌다. 학부생들은 작년대비 8% 감소한 30,080명이었으며 어학연수생들도 작년 대비 7.1% 감소한 4,328명이었다. 대학원생 수는 0.9%감소한 16,471명으로



올해 봄 창업 발표회를 하고 있는 뱁스 대학 한인학생들

큰 변화가 없었다. 반면 OPT를 하고 있는 학생의 경우 작년 대비 10.6% 늘어난 7,784명이었다. 학부생들과 어학연수생들이 급감한 것은 향후 유학생 수가 더 감소할 가능성을 반영한 것이라 볼 수 있다.

뉴잉글랜드 지역 중에서는 로드아일랜드에 유학중인 학생들은 494명으로 지난해 568명에 비해 줄었다. 뉴햄프셔 한인유학생은 126명으로 작년 117명보다 소폭 늘었다. 메인에는 42명으로 지난해 46명과 유사했다. 따라서

코네티컷을 제외한 뉴잉글랜드 지역 전역에 재학중인 한인 유학생은 3,619명이다.

매사추세츠내에서 외국 유학생이 가장 많은 대학은 노스이스턴 대학 13,201명, 보스톤대학(BU) 8,992명, 하버드 5,978명, MIT 4,685명, 유메스 엠허스트 3,364명 등으로 지난해에 비해 학생 수가 증가했다. 이 같은 증가세의 견인차는 중국인 유학생들과 인도인 유학생들이다.

hsb@bostonkorea.com

보스톤코리아
BOSTONKOREA.com

영의 QR 마크를
스마트폰으로
스캔하시면
보스톤코리아
홈페이지로
자동 연결됩니다



Publisher & C.E.O
장영술 Myong Sool Chang

Writer
한새벽 SaeByuk Han
정성일 SungIl Jung
박현아 HyunAh Park
김시훈 Sihun Kim
정선경 Sun Kyung Jung

Graphic Designer
정한웅 HanWoong Chung

Marketing
최성우 SeongWoo Choi

Web Master
정한웅 HanWoong Chung

Contribution part
신영각 YoungGak Shin
공정원 JungWon Gong
김은한 EunHan Kim
백영주 YoungJoo Paik
성기주 KiJoo Sung
신영 Young Shin
윤희경 HeeKyung Yoon
이명덕 MyoungDuck Lee
앤드류콕 Andrew Koak
앤젤라엄 Angela Um
정준기 JoonKi Jung
이선영 SunYoung Lee
소피아 Sophia
홍하상 HaSang Hong
이명원 Myung Won Lee
장동희 Donghee Jan
김화옥 HwaOk Kim
송동호 Dongho Song

& TV 사업국
617-955-9112

제휴업체 | 연합뉴스 | 마신협 회원사 | 세한연 회원사

<진료 과목>
* 일반 치과 * 잇몸 질환 치료
* 신경 치료 * 보철 전문
* 보복스&필러

주요 보험
Delta, BCBS, Aetna,
Cigna, MetLife,
MassHealth,
etc.

케임브리지 덴탈

큰 웃음을 드립니다

Cambridge Dental Associates
126 Inman Street
Cambridge, MA 02139
(617) 492-8210
한국어 진료 상담 가능

**형사법
상법/회사법
유언장/ 상속
민사법
부동산법**

스티븐 김 변호사
보스톤 검사 경력
(Steven S. Kim)

617.879.9979
stevenkimlaw.com

The Law Office of Steven S. Kim
2001 Beacon Street, Suite 101,
Boston, MA 02135
Steven@stevenkimlaw.com

유학생들의 추수감사절 외로운 명절보다 '꿀같은 휴식기간'

(보스톤=보스톤코리아) 김보경 기자 = 추수감사절을 앞두고 보스톤 학생들은 들뜬 마음으로 가득 차있다. 뉴욕센터 설문조사 기관에 따르면, 유학생들이 일년 중 가장 외로운 날로 추수감사절을 뽑았지만 보스톤 내 유학생들은 스스로 즐겁게 보낼 수 있는 방법을 알고 있다.

한국의 추석과 비슷한 명절인 추수감사절은 유학생들에게 다른 의미로 다가온다. 미국 내 가족이 있는 학생들은 추수감사절 기간 동안 가족과 함께 시간을 보낼 수 있지만 타지에서 홀로 공부하는 유학생들에게는 한 주 동안 학업 및 여러 가지 스트레스에서 잠시 벗어날 수 있는 '꿀' 같은 휴식 기간이다.

보스톤 내 유학생들이 추수감사절을 보내는 방법은 다양하다. 학업을 잊고 집에서 편히 쉬는 학생들부터 보스톤에서 남은 친구들과 함께 시간을 보내는 학생들, 뉴욕과 같은 가까운 관광지에 놀러 가는 학생들, 색다른 경험을 할 수 있는 해외여행을 계획하는 학생들까지 추수감사절은 학생들이 약 한 주간의 방학 동안 학업에 밀려 미뤄두고 있던 휴식을 취할 수 있는 소중한 기회다.

보스톤 대학교 이은별 씨는 보스톤에 남은 한국 친구들과 함께 추수감사절을 보낼 예정이다. 그녀는 "추수감사절만큼 친면조 요리를 준비하고 싶지만 한국인들

에게 좀 더 친근한 삼겹살로 대신해 명절 분위기를 내고 싶다" 며 "추수감사절은 명절보다 짧은 가을 방학으로 느껴진다. 그리고 추수감사절 보다 저렴하게 쇼핑할 수 있는 블랙 프라이데이에 좀 더 관심을 가지게 된다" 고 말했다.

반면에, 매년 추수감사절을 챙기는 학생도 있었다. 올해 보스톤 대학교를 졸업한 이주영 씨는 "비록 가족들은 미국에 없지만 대신 지인들과 함께 칠면조 요리를 준비하면서 매년 따뜻한 추수감사절을 보내왔다" 고 말했다. 이 씨는 "중학생 때 처음 미국으로 유학 왔을 때 홈스테이 가족들과 칠면조 요리를 함께 준비하며 추수감사절을 보내는 것이 인상적이었다" 며 "그때부터 추수감사절을 챙기는 것이 당연하고 자연스러워 졌기 때문에 대학생활을 하면서도 추수감사절을 미국식으로 챙기고 싶었다" 고 전했다.

올해 추수감사절을 뉴욕에서 보낼 예정인 대학원생 최병철 씨는 "매년 추수감사절은 조용한 보스톤을 떠나 친한 친구가 있는 뉴욕에서 보냈다. 추수감사절은 유학생인 나에게 큰 의미가 없고 재충전을 할 수 있는 시간이다" 고 말했다.

보스톤 대학교 4학년 길효정 씨는 올해 추수감사절 기간 동안 독일 뮌헨과 오스트리아 잘츠부르크를 다녀올 예정이다. 길 씨는 "학생신분으로 여행을 갈 수 있는



보스톤 로건 국제공항에서 유럽행 비행기가 이륙 준비를 하고 있다

마지막 기회이기 때문에 시간을 좀 더 효율적이고 의미 있게 보내고 싶어 보스톤에 남지 않고 여행을 떠나기로 결정했다" 며 "(추수감사절은) 우리나라의 추석만큼 중요한 명절이지만 가족과 떨어져 혼자 해외생활을 하고 있는 유학생에게 추수감사절은 미국의 문화 중 하나로만 생각이 든다" 고 전했다.

또한, 같은 학교 김예진 씨는 "유럽은 한국에서 가는 것보다 미국에 있을 때가 더 저렴하고 비행기 비용을 아낄 수 있기 때문에 휴일 동안 유럽을 가기로 결정했다" 며 "대학교를 졸업하고 앞으로 회사에 들어가게 되면 시간적 여유가 없어지기 때문에 미국에 있는 동안 최대한 많은 곳을 방문해 경험을 하고 싶어 보스톤에 남지 않고 여행을 가기로 결정했다" 고 전했다. 그녀는 추수감사절은 자신에게 명절보다 학기의 마지막 시험을 보기 전 에너지를 충전하는 기간 같으며 가족과 함께 시간을 보내는 미국인 친구들과 달리 유학생들은 학교가 아닌 다른 곳에서 새로운 경험을 하며 에너지를 얻을 수 있는 시간이라고 생각한다고 밝혔다.

kbk@bostonkorea.com

흥미진진 영화 '꾼' 12월 1일 보스톤 개봉 확정!

▶▶ 1면에 이어서
이다.

영화 <꾼>은 대한민국 최초 피해금액 4조 원, 피해자 3만명에 이르게 한 '희대의 사기꾼'을 잡기 위해 뭉친 '꾼'들의 예측불가 톱플레이를 다룬 범죄 오락 영화다. 베테랑 사기꾼은 사기꾼만이 알고 잡을 수 있다는 아이디어에서 출발한 이 영화는 어느 영화에서 보지 못했던 색다른 재미와 짜릿함을 안겨준다. 영화속 "꾼" 들은 사기꾼을 대상으로 사기를 치는 프로 '꾼'이다. 날고 긴다는 사기꾼들도 완벽히 속아 넘어가게 만드는 진짜 베테랑 '꾼'들의 화려한 기술과 예측이 전혀 불가능한 플레이는 관객들마저 순식간에 홀려 버리며 최고의 몰입감을 선사할 것이다.

현빈과 유지태, 스크린서 처음 만난 두 배우는 6인 6색의 매력과 재능을 가진 '꾼'들이 펼치는 사기꾼들만 골라 속이고 다니는 사기꾼들의 브레인 '황지성'을 맡았다.

이에 반해 유지태는 희대의 사기꾼을 잡기 위해 '황지성'

과 손을 잡는 대검찰청 특수부 '박희수 검사'로 분했다. 이외 배성우, 박성웅, 안세하, 나나 등이 출연한다.

<꾼>에서 특히 놓쳐서 안될 주요 포인트는 '꾼'들이 펼치는 드라마다. 목표는 같지만 목적은 다른 6명의 '꾼'들은 서로를 속고 속이며 예측할 수 없는 아찔하고 짜릿한 상황들을 연출한다. 예측불가능한 스토리에 매력을 느껴 이번 영화를 선택했다는 배우 현빈은 "예측할 수 없는 이야기 흐름 속에서 어떤 캐릭터의 시점을 따라가느냐에 따라 느끼는 감정과 영화에 대한 재미가 다양해질 수 있다" 며 <꾼>의 특이한 이야기 구성에 자신감을 보였다.

유쾌 통쾌한 영화 <꾼>의 매력은 <THE SWINDLERS>라는 영문 제목으로 오는 12월 1일 북미 주요 도시 스크린에서 확인할 수 있다.

THE SWINDLERS 보스톤 개봉관 AMC Loews Boston Common 19 175 Tremont St, Boston, MA 02111 / (617) 423-5801 hsb@bostonkorea.com



SATI 및 SATII 준비 전문학원

TEL: 781-398-1881

2 Winter Street Suite 104, Waltham, MA 02451

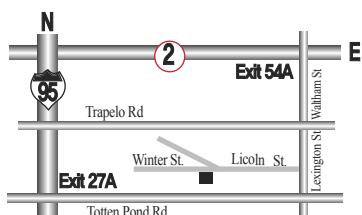
SAT Plus Fall Schedule 2017

Saturday Class Start September 9, 2017

Class	Time
PSAT/SAT I Prep 9/9/17 open	9:00 AM - 11:00 AM 11th Grade
PSAT Prep 9/9/17 - 3/3/18	1:00 PM - 3:00 PM 9th/10th Grade
SAT I Prep 9/9/17 - 11/25/17 (as needed)	3:30 PM - 5:30 PM 12th Grade
SAT II Prep 9/9/17 - 11/25/17	6:00 PM - 8:00 PM Subject Tests 10th/11th/12th Grade



Rocky Hill School 과학 및 수학교사 Disciplinary Committee
MIT 생물학 학사학위
Who's Who Teachers of America-1992년 선출
Tandy Award Finalist(수학 및 과학분야 우수교사 표창)
지난 10년간 SAT I 및 SAT II 개인교습



"항상 Tutoring이 가능합니다!!"

English Writing, Biology, History, Chemistry, Math, Physics

10년 이상의 지도경력으로 우수한 학생을 배출하신 한상훈 선생님이 항상 지도하시고 계십니다.

뉴잉글랜드 한인간호사 협회 10주년 기념행사

(보스톤 = 보스톤코리아) 편집부 = 뉴잉글랜드한인간호사협회는 창립 10주년을 맞아 12월 10일 오후 3시부터 6시까지 보스톤 메디컬 센터 컨퍼런스 룸 C/D에서 10주년 기념행사를 갖는다.
이날 기념행사에서는 이해육 교수를 초청해 '글로벌 너싱'이란 주제로 특별 강좌를 개최한다. 또한 뉴잉글랜드 한인 간호사 협회의

과거 현재 미래에 대한 발표가 예정되어 있다. 또한 간호사협회의 동료 멘토링, 사회적 지원의 중요성도 돌아본다. 이후 오락과 저녁 식사 시간을 갖는다.
간호사 협회는 2007년 4명의 간호사들이 간호사들의 네트워킹과 한인사회 건강의료서비스 제공을 위해 시작했으며 그동안 각종 세미나, 의료서비스 활동을 해왔다.

제목: 뉴잉글랜드 한인 간호사 협회 10주년 기념 행사
날짜: 2017년 12월 10일 오후 3-6시
장소: Boston Medical Center, Conference Room C/D
88 East Newton Street, Boston MA 02118
주차: Free street parking
bostonkorean@hotmail.com



BLS클럽 제1회 볼링대회 가져

(보스톤 = 보스톤코리아) 편집부 = BLS(보스턴라이프스토리)클럽 볼링대회가 특스베리 소재 웨미시 레인스 볼링센터에서 열렸다.

이날 대회를 준비한 이현경 BLS클럽 대표는 "지난 6개월 동안 BLS 회원들이 값고 닦은 실력을 유감없이 발휘할 수 있는 기회를 만들어 보고자 대회를 개최하게 되었다"며 "볼링이라는 스포츠 아래 함께 모여 운동하고 친목을 다지는 클럽인 만큼 회원 모두가 점수에 연연하지 말고 그간 쌓였던 스트레스를 확 날려 보내는 시간을 갖자"고 격려했다.

대회는 점수별 1조, 2조, 3조로 나뉘어 개인전과 팀경기(스카치 게임)로 진행되었다. 이번 수상에는 하이볼러들을 제외했다.

1등 양은경 회원, 2등 김수연 회원이 차지했으며, 1조1등 이학재회원, 2조1등 신영회원, 3조1등 최수용회원에게 돌아갔다. 팀경기(스카치게임)에 1위는 신영

박진영 회원조가 우승을 차지했다. 이현경대표는 163점으로 전체 최고 득점을 기록했으나 하이볼러로 수상에서 제외됐다.

이날 대회개최를 위해 많은 지원과 도움을 준 보스톤체육회 이학재 회장은 인사말로 "스포츠 동호회 활동을 선도해 주시는 BLS에 감사의 마음을 전한다"며 "앞으로 보스톤체육회는 보스톤 한인사회의 레저 스포츠 활동에 활성화를 위해 BLS클럽과 함께 노력해 나가겠다"고 약속했다.

레저스포츠를 중심으로 하는 BLS클럽 현재 볼링과 난타 수업이 진행되고 있고 계절 별로 스키와 수상스키, 골프 등 스포츠를 함께 할 계획이다. BLS클럽에 합류하고자 하는 사람은 이현경 대표 bostonlifestory.julia@gmail.com (978-994-6177)에게 연락하면 된다.

bostonkorean@hotmail.com

로드아일랜드 한인회 2017년 총회 및 연말파티

(보스톤 = 보스톤코리아) 편집부 = 로드아일랜드 한인회가 12월 16일 토요일 위익 소재 레디슨 호텔(Radisson Hotel)에서 2017년 총회 및 연말파티를 개최한다.

연말파티는 6시 총회를 개최하고 6시 30분부터 식사 및 여흥의 순서로 진행된다. 입장료는 1인당 \$50불, 부부 \$80 그리고 시니어와 학생은 \$25이다.

로드아일랜드 한인회 조봉섭 회장은 한인회 웹사이트를 통해 "지난 한해 동안 우리 한인회는 지난 37년동안 추진해 오던 한인회관/문화관을 마련하였습니다. 우리 한인회의 커다란 역사적인 전환점으로 이어질 새로운 한인회로 첫 발



작년 연말파티 행사에는 한인들은 물론 한국전 참전용사, URI 한인 학생들, CCRI인턴내셔널 클럽 학생들이 함께 참여했다

걸음을 내딛는 자리에 회원 여러분을 초대합니다."고 밝혔다.
일시 12월 16일 토 5시 30분부터 입장
장소: Radisson Hotel (2081

Post Rd Warwick, RI 2886)
파티 티켓 (부페저녁 포함): 일반 \$50, 부부동반 \$80, 시니어/학생 \$25
bostonkorean@hotmail.com

나쁜 치아를 만났다면 좋은 의사를 만나야 합니다.

진료과목
일반치과
신경치료
잇몸질환치료
보철전문
보톡스&필러

주요 보험
Delta, BC/BS,
Aetna, Cigna,
Metlife, etc...

한국인
진료 상담 가능
응급치료 가능

617.871.1482

캠브리지 덴탈 어넥스 Cambridge Dental Annex

Tel 617.871.1482
Fax 617.871.1483

THANKSGIVING PROMOTION

추수감사절 맞이 **우리가족**
면역력 지킴이
행사기간: 11월 3일~11월 30일

Event 1

BEST DEAL

홍삼정 240 구입시
홍삼정 30g 두개 증정

60g Free
\$62 상당 (Value)

**** 1년중 가장 큰 홍삼정 프로모션 입니다.**

Event 2

홍삼톤골드, 추출액 구입시
홍삼정 30g 증정

30g Free

전화주문 서비스

로 주문후 다음날 받히 받으세요.
\$100 이상 주문시 무료배송

781-238-0303

보스톤 정관장 브랜드스토어

3 Old Concord Rd,
Burlington, MA 01903



2018 OPEN STAGE

Call for Performing Artists

Samulnori 사물놀이

2018 오픈 스테이지, 사물놀이 공연예술작품 공모

뉴욕문화원 주최, 사물놀이 공연과 사물놀이 워크샵 함께 제출해야

(보스톤 = 보스톤코리아) 편집부 = 뉴욕 한국문화원은 2018년도 사물놀이 창시 40주년을 맞아 기획공연 공모 프로그램인 <오픈 스테이지>의 2018년도 시즌 공연작품을 오는 11월 27일까지 공개 모집한다.

이번 <2018 오픈 스테이지> 공모는 사물놀이 창시 40주년을 맞이하여 그 주제를 “사물놀이”로 정하고, 2018년 2월~12월 중 뉴욕을 비롯한 미 동북부 지역 내 공연장 등에서 개최될 예정인 사물놀이를 중심으로 한 한국 전통 공연 또는 사물놀이를 기반으로 한 한국 창작, 퓨전 공연 작품을 응모 대상으로 정하였다.

연령이나 국적에 제한이 없으며 개인뿐만 아니라 단체로도 신청할 수 있다. 다만 우리 고유 사물놀이를 통한 우수 공연을 선보이고 현지 내 한국문화 전파 및 한류 확산이 이번 <오픈 스테이지>의 주된 목적인 만큼, 공연에는 반드시 기본적인 사물놀이에 대한 소개를 포함해야 하며, 실질적 공연 이외에 사물놀이 워크샵, 사전 강의 등 교육적 성격의 부대행사를 결들이면 더욱 선정에 유리하다.

접수 마감은 2017년 11월 27일(월요일)까지이며 심사결과는 12월 중순 경 개별 통지될 예정이다. 선정된 아티스트/공연단체는 뉴욕한국문화원과 공

동주최로 공연을 선보이게 되며, 홍보 및 소정의 공연사례비를 지원받게 된다.

동 공모 관련 자세한 가이드라인 및 신청서는 뉴욕한국문화원 홈페이지 www.koreanculture.org 에서 다운로드 받을 수 있으며, 작성된 신청서는 구비 서류와 함께 이메일 주소 2018openstageNYC@gmail.com 으로 응모 마감일인 11월 27일까지 제출하면 된다. 우편 및 방문 접수는 받지 않으며 이메일로만 접수할 수 있다.

이번 공모와 관련한 자세한 문의는 전화 (212) 759-9550 ext. 210 또는 이메일 2018openstageNYC@gmail.com 으로 연락하면 된다.

bostonkorean@hotmail.com



촛불혁명의 전 과정 집대성한 역사서 발간

촛불혁명 1주년 기념 책 <촛불혁명>출간

(보스톤 = 보스톤코리아) 편집부 = 2016년 박근혜 정부의 국정농단 사태에 분노해 시작된 촛불집회 1주년을 맞이해 비영리단체 ‘나눔문화’는 촛불집회와 탄핵 그리고 문재인 정부 탄생을 기록한 책 <촛불혁명-2016년 겨울 그리고 2017년 봄, 빛으로 쓴 역사>를 출간했다.

총 153페이지로 구성된 이 책은 촛불혁명을 잘 기록해 역사에 남기기 위한 취지로 기획됐다. 촛불집회의 발단부터 23주간 이어진 촛불집회 현장의 한가운데서 결정적 순간과 역사적 의미를 담아냈다. 촛불혁명의 단계를 7개 국면으로 조망하여 촛불혁명의 주체들의 목소리를 45가지의 주제로 심층 분석했다.

특히 이 책은 세계 모든 국가들에

서 벌어진 촛불집회의 현장을 모습을 생생히 보여주기 위해 세계 71개 도시에서 열린 촛불집회 사진을 엄선해서 실었다. 이 책에는 보스톤 하버드대학 대학원생들의 촛불집회 사진이 실려 있다.

나눔문화 홍보팀 이상훈 연구원은 “해외에 계셨거나 한두번씩 참여를 한 분들도 촛불혁명의 전모를 되새겨볼 수 있도록 가능한 한 모든 과정과 결정적 순간들을 빠짐없이 담을 수 있게 최선을 다했습니다. 또한 한국인 뿐만 아니라 세계인들에게 희망을 주는 소중한 역사이기에 책을 오래도록 귀하게 소장할 수 있도록 제작에 정성을 많이 들였습니다” 고 밝혔다.

bostonkorean@hotmail.com



Frank Y. Shin, D.M.D.
현 Tufts 치과대학 부교수



신영목치과

- 치아 이식 수술 [Implants]
- 금속 없는 Bruxir Crown
- 미용 치과 치료
(잃어버린 웃음을 찾아 드립니다)
- 응급 환자 당일 치료
- 토요일도 진료함
- 각종 보험 지정 병원

www.drfrankshin.com

617.265.5606

1428 Dorchester Ave. Boston, MA 02122



가주 순두부

한식&일식

2013, 2014년 보스톤 매거진 선정 한식 1위 “가주 순두부”
얼스톤점에서 경험하실 수 있습니다.

영업시간은
오전10시~ 밤10시까지 입니다.



단체 예약과 문의 가능

얼스톤 지점

**56 Harvard Ave.
Allston, MA 02134
(617) 208-8540**

평창동계올림픽 우려론 왜 나올까?

북한 위협, 세계 각국 선수단 불안감 표출
관광객들도 불안감에 한국방문 주저

(보스톤 = 보스톤코리아) 권조이 기자 = 개회식까지 100여 일 남은 2018년 평창 동계올림픽·패럴림픽은 성공여부에 물음표가 떨어지지 않고 있다. 올해 5월부터 북한의 반복된 미사일 실험, 북미 말전쟁과 전쟁위기가 고조되면서 국제사회에 큰 우려를 낳고 있다.

이로 인해 관광객들의 평창올림픽 참가마저 주저하게 만들고 있다. 경기 입장권 판매까지 영향을 끼쳐 9월부터 판매를 시작한 170만장의 입장권 중에 겨우 약 3분의 1만 팔렸다고 알려졌다.

프랑스 체육부는 “우리의 안전이 담보되지 않으면 프랑스 올림픽 팀은 참가하지 않겠다”는 입장을 북핵위기가 고조됐던 지난 9월에 전달하였다. 하지만 현재까지는 북한 다음의 행동을 기다릴 수밖에 없는 상태이기에 “아직 확실히 결정한 것은 아니다 (we're not there yet)”고 말했다. 아직도 안전한 상태로 바뀐 것은 아니지만 프랑스는 상황을 신중히 주시하고 있다.

국제올림픽위원회(IOC)도 “우리는 한반도 지역의 상황을 면밀히 지켜 보고 있다”는 점을 강조했다. 현재까지 전쟁을 대비한 대피방법을 세우고 있지 않지만 향후 한반도 위기 진행상황에 따라서 대피방법을 논의할 것이라고 국제올림픽위원회는 밝혔다. 반면에 영국의 올림픽 위원회는 지역의 위기에 대비해 대피 계획을 미리 만들어 놓고 준비 하고 있다고 말했다.

“올림픽 경기 동안 분명히 비상대



피 절차를 시행하지 않는 것이 좋으나 최악의 시나리오(worst case scenario)를 대비 하고 있다”고 영국 올림픽협 위원회 회장(CEO) 빌 스위니(Bill Sweeney)는 말한 바 있다.

대표단의 건강과 복리는 최우선이다. 이와 동시에 문재인 대통령도 국제사회의 우려를 알고 경기에 참가하는 선수들과 관광객들의 안전보장을 다짐했다. 13일 뉴욕 유엔본부에 열린 제72차 유엔총회에서 ‘스포츠와 올림픽 이상을 통해 평화롭고 더 나은 세상 건설’이라는 제목으로 올림픽 휴전결의안이 상정되어 통과되었다. 평창동계올림픽의 홍보대사인 ‘피겨 여왕’ 김연아가 ‘특별연사’로 연단에서 평화의 메시지도 전달했다.

미국 올림픽 위원회는 대표선수들의 안전을 확보하기 위해 한국정부와 협력하고 있다. 하지만 경기의 안전을 위해 수많은 노력을 하고 있지만 일부 국가들이 안전을 이유로 보이콧할 수 있는 가능성은 여전히 남아있다. 아직까지 북한 대표선수가 올림픽 경기 참여 자격을 부여받지 못해 참가 여부가 불투명하지만 북한의 참가는 세계의 선

수단에게 안전이란 안도감을 줄 수 있다.

문재인 대통령은 ‘치유 올림픽’ 캠페인을 내세우며 전 세계의 대표선수들 모두와 북한 대표선수단까지 초대했다. 그는 “평창동계올림픽·패럴림픽에 북한이 참가한다면 나아가서는 북한의 응원단까지 함께 할 수 있다면 평창올림픽이 남북간 평화를 이룰 수 있는 아주 좋은 기회가 될 것이라”는 마음을 전했다. 북한 대표선수들에게 ‘마지막 순간’ (last minute)까지 올림픽에 참가할 수 있는 문을 열어두겠다고 밝혔다.

다른 한편으로 다음 12월달에 국제 올림픽위원회는 러시아 참여를 결정할 예정이다. 러시아의 부재는 올림픽 운동(Olympic movement)에 큰 파장이 되며 아쉬움을 줄 수도 있다. 현재 진행 중인 2014년 소치 올림픽 도핑(약물 사용) 사건의 수사로 인해 러시아에 금지령을 내려질 수도 있기 때문이다. 국제 올림픽위원회는 현재 러시아 선수들의 예전 검사를 다시 한번 검토한 후 다음 달 참가자격 여부를 밝힐 예정이다.

ivlgwon1197@bostonkorea.com

권조이 기자는 미국인 여대생이다. 연세대 국어국문학과에 재학중이며 현재는 잠시 휴학중이다. 보스톤이 고향이며 한국문화에 관심을 갖고 보스톤한국학교에서 한국말을 배운 후 연세대에 진학해 화제를 낳았다. 보스톤코리아에서는 미국인의 시각이지만 한글로 글을 쓸 예정이다(편집자주).

저소득층 최상의 보험은 오바마케어

▶▶1면에 이어서

용분담금 보조는 나머지 플래티넘(Platinum), 골드(Gold), 브론즈(Bronz)플랜 보험에는 지급되지 않는다.

더 큰 이유는 다음과 같다. 주정부는 보험회사에 브론즈, 골드, 플래티넘플랜 보험료를 덜 올리고 대신 실버플랜 보험료를 더 높이도록 하여, 실버플랜 보험료는 평균 45% 인상되었다고 한다. 오바마케어의 보험료 세금 크레딧의 기준은 실버플랜 보험료이다. 실버플랜 보험료가 가장 많이 올랐기에, 보험료 세금크레딧도 커졌다. 불어난 보조비만큼으로도 저소득층은 브론즈플랜 보험을 자기 주머니에서 한 푼도 더 안내고 가입할 수 있게 된 것이다. 무료 보험이다. 따라서 2018년 가입자의 80%는 월 평균보험료가 \$75이 되어 작년의 \$80보다 낮아 졌다. 무료 혹은 낮은 보험료 부담으로 인하여 가입자가 수가 폭증했다고 전문가들은 분석하고 있다. 혹 골드플랜 보험을 사더라도, 비록 보험료는 인상되었지만, 세금크레딧이 더 커졌기에 보험구매에 도움이 되었을 것으로 판단하고 있다. 일부에서는 등록기간이 예전이 비해 절반으로 줄었기 때문에 나타난 현상으로 풀이하고 있기도 하다.

결론은트럼프의 “오바마케어 죽이기”에도 불구하고 저소득층에게는 오바마케어가 아직도 가장 유리한 보험이라는 것이다. 그 증거가 앞서 언급한 가입신청이 놀랍도록 높다는 것이다. 따라서 MA 주민들도 MA 주 오바마케어 보험시장인 mahealthconnector.org를 방문하기 바란다. MA 주 가입신청 마감은 2018년 1월 23일이다. 연방정부 사이트 마감일인 12월 15일이 아니다.

MA 주는 50개 주 중에서 저소득층을 위한 가장 우수한 보험제도를 갖고 있다. 헛소문과 낭설에 귀를 기울이지 말아야 한다. 의료보험은 자신과 가정 복지 기초석이다. 무보험은 미국 내 개인파산의 제일 큰 이유다. 병고에 시달리고, 생명도 위협할 수도 있다. 벌금을 면하려고 의료보험을 드는 어리석음은 피해야 한다. 무보험은 미국 내 개인파산의 제일 큰 이유다. 병고에 시달리고, 생명도 위협할 수도 있다. 2018년도 오바마케어에 가입하면, 2018년 보험혜택은 보장된다. 작년에 1천 2백만이 가입하였다. 신중히 검토하여 혜택을 누리기 바란다.

bostonkorean@hotmail.com



617-739-2888

- 한국, 아시아, 미국내, 유럽, 남미 등
- KE, UA, DL, AA 등 모든 항공사 취급
- 항공권 특별 할인 제공
- 통역, 번역 서비스

유니버스 여행사
대표 최한길

Universe travel services
Tel: 617-739-2888 / www.u8boston.net

공인회계사

정진수
CPA / MBA

개인 및 사업체 세무보고

- ▶ IRS문제 상담 및 해결
- ▶ 사업체 법인 설립과 해체
- ▶ 회계처리 및 감사
- ▶ 경영진단 및 절세 상담
- ▶ 용자 상담 및 재무재표 작성
- ▶ 급료(Payroll)서비스

TEL 781-849-0800, 508-580-3946 (한인전용)
FAX 781-849-0848
220 Forbes Rd., suite 206, Braintree, MA. 02184

공인세무사 김창근

- 개인 및 사업체 세무보고
- 사업체 법인 설립과 해체
- 경영진단 및 절세 상담
- 회계정리

미 연방정부로부터 공인된 세무전문가
Licensed to Practice Before the IRS

TEL: (781)935-4620 FAX: (781)935-4187
165-M New Boston St. Suite 278, Woburn, MA 01801

보스톤 짜라시 토크 8



이거 실화냐?

보스톤 생활속에 여러가지 사건, 사고 중 기사로 담기에는 어려운 것들을 대담형식으로 풀어 냅니다. 따라서 대개 익명을 쓰며 혹은 실명을 사용할 수도 있습니다. 어떤 이야기는 사실을 정확하게 확인하지 않은 얘기일 수도 있으니 감안하시고 적절히 판단해 주십시오. 혹 제보하실 독자가 있으시면 적극적으로 editor@bostonkorea.com 에 제보해주시면 고맙겠습니다. (편집자 주)



세금보고 회계사 선택 신중해야
 기자= 한 회계사로 인한 피해가 줄을 잇는다는 제보입니다. 이 회계사의 세금보고로 인해 피해를 본 사람들이 다른 법률전문가들의 도움을 받고 있다는 것입니다. 일반인들이 회계사를 이용하는 이유는 세무에 대한 전문지식이 없기 때문입니다. 그런데 이 분은 고객이 원하는 대로 세금보고를 한다는 것입니다. 문제가 생기면 자신이 과거 주 세무청에서 근무했다면서 알아서 해주겠다고 하는데 결국 문제가 더욱 커진답니다. 결국 일이 꼬여 터지고 나서야 회계사, 변호사 등을 찾아 나서서 겨죠.
 기자2= 그 회계사는 아주 오래 전부터 문제가 많았던 사람인데 아직도 그 회계사를 이용하는 한인들이 있나보군요.
 기자= 네, 그 회계사분과 거래하던 고객들의 경우 다른 회계사들도 기피한다는 소문입니다. 쉽게 처리하지 못할뿐더러 자칫 그 고객으로 인해 자격증까지 정지될 수 있기 때문입니다. 해당 회계사의 자격증에 대해 검색해봤더니 물론 지금은 자격증이 살아있지만 자격정지와 벌금 경력이 있습니다.
 기자3= 그분 과거에 가장 큰 사건이 한 의사 세금보고였습니까. 1백만불 하우스에서 살고 있는 이분의 연 세금보고 금액이 2만 5천여불 정도였습니다. 전혀 상식적이지 않는 상황인 거죠. 당연히 IRS가 세무조사를 벌였고 결국 그 의사 분은 감옥까지 갔어야 했었습니다. 지금도 피해자가 계속 있다니 안타깝습니다.
 기자= 회계사를 선정하는 것, 사업 파트너를

구하는 것 이런 삶에서 중요한 일들은 그 사람에 대한 주위의 평판을 반드시 참조해야 합니다. 누구나 실수할 수 있습니다만 더 많은 사람들과 상의해서 결정할 때 비교적 안전을 담보 받을 수 있습니다.
 요즘 재밌는 영화와 생활에서 꼭 가져야 할 앱들
 기자4= 지난주 영화를 봤는데 <Happy Death Day> 정말로 재밌었습니다. 생일날 매일 죽고 다시 잠에서 깨서 다시 하루를 시작하는 반복하는 내용인데 과거와는 조금 색달랐습니다. 요즘 가장 인기가 많은 Thor에 이어 박스오피스 2위에 올랐습니다.

기자= 12월 1일에 보스톤 다운타운 소재 로우 스포스탄커먼에서 개봉하는 한국영화 <꾼>도 관심거리입니다. 사기꾼만이 희대의 사기꾼을 잡을 수 있다는 내용인데 아마 연말 흥행작이 되지 않을까 싶네요.

기자3= 요즘 영화를 무비패스(Movie Pass)로 보는 사람이 많습니다. 아이폰이나 안드로이드 폰으로 앱을 다운받아 한달에 \$9.99만 지불하면



언제 어디서든 어떤 영화든 볼 수 있습니다. 물론 가격에서 알겠지만 3D나 아이맥스영화는 안됩니다. 그러나 영화를 좋아하는 젊은이들이라면 충분히 가입할만 합니다. 최근에는 블랙 프라이데이 딜로 1년 \$89.95(한달에 6.95)에 패스를 제공합니다. 한 가족당 2개까지만 제공됩니다. 이 아이디어는 보통 1달에 한번 꼴로 영화를 보는 사람이 많지 않다는 데서 출발했다고 하는데 가격의 저렴함에 의아함을 표시합니다. 사실 극장도 텅텅 비는 것보다 일부는 저렴한 가격에 이런 일을 하는 것이 나쁘지 않을 것 같습니다.

기자3= 무비패스를 이야기하니 스위트코인(Sweat Coin)도 언급하는 게 좋겠습니다. 야외에서 걸었을 때 스위트코인의 알고리즘으로 거리를 계산해서 코인을 지급하는 앱입니다. 건강에 관심이 있거나 걷는 것을 좋아하는 독자들에게 아주 좋은 앱입니다. 코인이 어느 정도 모이면 그것으로 여러가지 상품으로 바꿀 수 있습니다. 아마존 카드, 페이팔 카드 등으로 바꿀 수 있습니다. 아이폰 8도 올라 왔는데 벌써 코인을 벌어서 가버렸습니다.

기자4= 스위트코인의 알고리즘이 너무 짜게 적용됩니다. 야외활동을 하면서 5천보를 걸었음에도 실제로 코인으로 계산되는 거리는 약 절반 정도인 2천5백여보에 그칩니다. 물론 여러가지 사기성 행동을 막기 위한 것이지만 그래도 적절한 걸음만큼은 제대로 반영됐으면 좋겠습니다. 스위트코인은 다른 사람을 초대하면 5코인을 받습니다.

블루버틀, 카페 네로, 파티 커피의 로컬브랜드화

기자2= 이제는 던킨, 스타벅스 등 대형 커피 브랜드보다는 로컬 브랜드가 뜨는 분위기입니다. 대표적으로 블루버틀인데 원래는 뉴욕에서 시작했는데 이제는 한국에도 진출한답니다. 블루버틀은 뉴욕에 상당히 많이 생겼는데 알고보니 네슬레가 인수해서 운영하고 있습니다. 허버드스퀘어 파넬라 위치에 타테(Tatte) 베이커리가 들어섰습니다. 타테는 베이커리와 커피등을 취급하는데 베이커리의 맛이 중동풍미가 나며 특이하게 맛있습니다. 타테는 파넬라가 인수했는데 현재는 보스톤 내 8개 지점으로 늘었습니다. 카페 네로도 보스톤 로컬 브랜드인데 최근 갑자기 확 늘었습니다.

기자= 보스톤 심포니 근처 카페베네는 의외로 사람이 많지 않았습니다. 과거에는 한인 학생들이 많이 이용했는데 최근에는 일요일 교회 청년부들이 단체로 방문하는 정도입니다. 길을 건너 있는 중국 차음료 쿵푸티에는 정말 사람이 많았습니다. 결코 저렴하지 않는데도 불구하고 길게 줄을 서서 기다리는 사람들을 볼 수 있었습니다. 과거 울스턴 허버드 애비뉴 쿵푸티에는 중국 학생들이 그렇게 많았는데 그곳에는 한국학생을 비롯해 미국학생들까지 즐기는 층이 아주 다양했습니다.

협찬사 : 루이 루이

 louisou.com 617.208.8133

Kim Law Offices, L.L.C.

성심을 다해 변호하겠습니다
김연진 변호사
 Yeon J. Kim, Esq.
주요 경력
 ■ 前미연방 이민국 심사관
 Boston지사 에서 만여건의 영주권 시민권 심사
 ■ 前 미연방 세관 특별수사관
 NY지부 연방 범죄 관련 직접 수사
 ■ 前 미국 육군 심문관
업무분야
 이민법 / 상법
 형사법 / 가정법
 Tel:(781)932-0400 Fax: (781)932-0403
 3 Baldwin Green Common, Suite 210 Woburn, MA 01801

Attorney at Law
장우석 변호사
 파산보호, 콜렉션 방어, 채무 조정
 신용점수 분쟁 및 조정
 교통사고 상해, 이민법
 법인 사업체 등록, 정관, Bylaws, TIN
 부동산/비즈니스 P&S 및 Closing
 민/형사 소송
 파산보호신청 의뢰인께 드리는 기본 서비스
 프리미엄 크레딧 리포트
 크레딧 어슈런스 리포트 모니터링 서비스(1년)
 *익스페리언, 트랜스 유니언, 에퀴팩스 및 공공기록, 저당 및 판결결과 조사, 추가로, 현 점수 및 정리이후 예상 신용점수도 함께 제공
 *Data Provided by CIN LEGAL Data Services. Additional fee may apply.
장우석 변호사 매사추세츠 및 뉴욕 주 라이선스
 CHANG & ASSOCIATES, P.C.
781.712.1706 FAX: 781.712.2066
 changlaw781@gmail.com
 67 South Bedford Street, Suite 400 West, Burlington, MA 01803

한미선 공인회계사
 Master of Science in Taxation
IRS, MA DOR 와의 세금 문제 해결
사업체 세무보고 및 회계/경영 자문
 • 회사의 설립 및 해체/ 회계처리/회계 감사
 • QuickBooks Set-up - 비즈니스의 성격 및 구조에 맞는 기본설치 및 운영상담
 • Payroll 서비스 및 고용주의 세금납세 대형
개인 세무 보고
 • 해외 소득, 임대소득, 주식 등 투자, Self-employed 사업자, 자산 처분, Clergy, Military, F1, J1 Visa holders - 한국과의 Tax Treaty 하에 있는 분 등
각종 세금 공제 및 절세를 위한 세무 상담
 Tel: 617-792-2355 Fax: 617-849-5852
 E-mail : michellehan.cpa@gmail.com
 www.mhancpa.com
 Cambridge: 125 Cambridge Park Dr. Ste301
 Cambridge MA 02140
 Woburn: 76 Winn St. 1F Woburn MA 01801

본지 기자가 뽑은 블랙프라이데이 최고의 딜

(보스톤 = 보스톤코리아) 편집부 = 핑스기빙보다는 블랙프라이데이가 더 많이 거론되는 11월이다. 블랙프라이데이 세일을 이용하면 평상시 갖고 싶던 고가의 제품들을 비교적 저렴하게 구입할 수 있다. 그러나 최고의 딜을 발견하기 위해서는 그만큼 발품을 팔거나 인터넷 광고를 보는데 시간을 들여야 한다.

블랙프라이데이 쇼핑을 핑스기빙 당일 자정 집을 나서서 한인들의 경우 때로는 엄청난 교통 혼잡에 시달릴 수 있다. 특히 렌섬 아울렛이나 어셈블리로우 아울렛을 찾는 사람들은 고속도로가 주차장인 것을 경험할 수도 있다. 겨우 아울렛에 도착해도 주차공간을 찾기 쉽지 않다. 물론 블랙프라이데이 쇼핑은 흥미롭고 즐거운 추억일 수도 있다. 이런 쇼핑을 즐기는 사람이라면 기꺼이 집을 나서야 한다.

인터넷 쇼핑도 그리 만만한 일이 아니다. 할인 정보의 홍수 속에서 자신이 원하는 최고의 딜을 찾아 순항하는 것이 쉽지 않다. 보스톤코리아에서는 독자들을 위해 기자들이 자신이 원하는 품목을 미리 블랙프라이데이닷컴 등에 올려진 세일정보를 비교해 최고 블랙프라이데이 세일 품목들을 골라 보았다.

랩탑 컴퓨터와 태블릿

아래의 딜은 베스트바이의 블랙프라이데이 딜이다. 가격과 품질 사양을 종합 기준으로 여러가지 전자제품 사이트를 비교하면 결과 베스트바이가 최고의 딜을 제공하고 있는 것을 파악할 수 있었다.

랩탑

Windows 10

\$100에서 \$250까지 할인된 가격으로 구매 가능
Intel Core i-5 7th or 8th, 8GB Memory, 256GB SSD 또는 1TB, 해상도 1920 X 1080 급의 Laptop을 약 Brand에 따라 \$350에서 \$600 선에서 구매 가능하다.



Mac OS X

MacBook Air \$200 할인된 가격으로 구매 가능
MacBook Air 13.3" Intel Core i5 - 8GB Memory - 128GB - \$799

MacBook Air 13.3" Intel Core i5 - 8GB Memory - 256GB - \$999

MacBook Pro \$250 할인된 가격으로 구매 가능

태블릿

Windows 10

서피스 \$370 할인

Surface Pro Core M, 4GB Memory, 128GB SSD, 해상도 2736 x 1824 \$629

iPad

iPad Mini 4 Wifi 128GB - \$274.99 (\$125 할인)

iPad 9.7" 32GB - \$249.99. (\$80 할인)

iPad Pro 10.5" - \$150 할인

Android

Samsung Tab \$60에서 \$220 할인

Samsung Tab E 9.6" 16GB - \$139.99 (\$60 할인)

Samsung Tab A 8" 16GB - \$119.99 (\$80 할인)

Samsung Tab S2 9.7" 32GB - \$279.99 (\$220 할인)

캐나다구스 등 의류

날씨가 추워진 요즘 캐나다 구스 패딩을 찾고 있는 사람들이 늘고 있다. 절대 세일을 하지 않기로 유



명한 캐나다 구스를 사기 위해 블랙 프라이데이 딜을 찾고 있는 사람도 많을 것이다. 하지만 캐나다 구스 오피셜 사이트는 어떠한 세일품목을 판매하고 있지 않기 때문에 저렴한 가격의 제품을 찾지 못했다.

대신, 핑스기빙을 맞아 스토어, 온라인 세일을 하고 있는 의류매장 중 캐나다 구스 제품을 판매하고 있는 BackCountry.com, Paragon Sports, Camp Saver, Neiman Marcus, Saks Fifth Avenue, Nordstrom의 딜을 확인해 자신이 원하는 제품이 세일을 하고 있는지 찾아보는 방법이 좋은 방법이다.

하지만 이베이(ebay)나 아마존에서 캐나다 구스를 판매하는 '리테일러'는 조심해야 한다. 정가에 비해 너무 싼 가격이거나 할인을 많이 해 좋은 딜이라고 생각되는 제품은 가품일 확률이 높기 때문이다.

또한, 작년 핑스기빙을 맞아 한정판 파카를 출시한 캐나다 구스는 아쉽게도 올해 핑스기빙의 한정판 파카는 선보이지 않을 것이라고 밝혔다.

이에 덧붙여 학생들이 관심있어 하는 다른 의류 제품 블랙프라이데이 딜을 찾아봤다.

ZARA(자라)- 작년과 같이 블랙프라이데이 아침 몇시간 동안 전체 30% 스토어 세일(작년 보스톤 뉴베리점 오픈 시간- 7am-10pm), 핑스기빙 오후에 인스토어와 온라인 둘다 세일 할지 발표할 예정(작년 온라인 세일 핑스기빙 오후 8시부터 블랙프

라이데이 자정까지)

Madewell(메이드웰)- 얼리 핑스기빙 딜로 19일 아침 9시부터 인스토어 25% 할인(무료 회원제 가입 필수), 핑스기빙 전 화요일(21일)에 블랙프라이데이 딜 알릴 예정, 아마 작년과 같이 스토어, 온라인 둘다 전체 상품 25% 할인 할 것

Banana Republic(바나나 리퍼블릭)- 아직 오피셜 광고는 내지 않은 상태, 작년 세일과 비슷할 것, 작년 정해진 스토어 시간에 모든 상품 50% 할인, 핑스기빙 6pm 오픈, 블랙프라이데이 6am 오픈

Vince(빈스)- 아울렛 스토어, 온라인에서만 블랙프라이데이 딜, 작년 온라인 모든 세일 제품에 엑스트라 25% 할인

Nordstrom Rack- 22일 수요일 오후 9시부터 블랙프라이데이 세일 시작, Vince, Marc Jacobs, True Religion, Rebecca Taylor, The North Face 등 여러 브랜드 포함 세일, 온라인 쇼핑시 뉴스레터 신청해 select sale items 30% 추가 할인받을 수 있음

명품, 가장 저렴하게

평소에 가지고 싶었으나 너무 비싼 가격에 절망했다면, 아래의 사이트를 이용해 보자. 블랙프라이



데이기간동안 더욱 많은 할인율을 적용하는 패션 관련 사이트를 모아 보았다. >>>9면으로 계속

마음대로 골라본다

\$14⁹⁹

Plus 상품
방송 3사
\$14.99

Premium 상품
방송 3사
자심파 / 케이블
\$24.99

VP 상품
방송 3사 / 중편
자심파 / 케이블
Live / 스포츠
\$34.99

지금 전화하세요!
617-955-9112

뉴잉글랜드 한국학교

www.ksneusa.org

1975년 개교 · 뉴잉글랜드 최대 규모 · 최고수준의 한국학교
한글교육 · 음악 · 미술 · 역사부문 교사 모집 & 등록 문의
수업시간: 토요일 9:30~2:00 (아침일찍반: 8:30~9:25)

(508)523-5389 ksneusa@verizon.net
Koreanschool.ne@gmail.com
C/o Oak Hill Middle School
130 Wheeler Rd., Newton, MA 02459

HAPPY 해피돌상

고품격 전통상 대여 (백일상, 유아)
장국보다 더 정제된 훌륭한 전통상차림,
소중한 내 아가씨에게 한국의 미를 보여주세요!
저렴하고 무침하게!

문의 617,249,3131 Happydolsang@gmail.com

shalom 치과

SHALOM DENTISTRY

일반진료 응급치료

보험: Delta, BCBS, MetLife, Cigna, Aetna, Guardian, Altus Dental

원장: 김진구

영업 시간
화: 오전 8시-오후 5시
수: 오전 8시-오후 6시
목: 오전 8시-오후 5시
금: 오전 8시-오후 12시

978.263.4592 www.shalomdentistry.com
smile@shalomdentistry.com
418 MASSACHUSETTS AVE. ACTON, MA 01720

▶▶ 8면에 이어서

shopstyle.com : 전세계에 있는 패션 관련 사이트들을 연결해주는 사이트. 이 사이트에서는 내가 원하는 브랜드 혹은, 품목별로 추천 가지의 상품을 한 곳에서 검색할 수 있다. 일단, 원하는 상품을 검색한 뒤, 해당 상품을 클릭하면 현재 물건을 팔고 있는 사이트로 연결이 된다. 핑스기빙 등, 특별한 시즌뿐만 아니라, 평소에 가끔 방문해서 원하는 상품을 보다 보면 예상하지 못한 딜을 구할 수 있다.

Gilt.com - 자체적으로 수많은 브랜드를 직접 할인된 가격으로 판매하는 사이트. 예를 들면, 온라인의 티제이맥스로 생각하면 된다. 이미 할인된 가격에서 추가 30-40% 세일을 하는 품목들이 매일 업데이트 된다. 시간품을 팔면, 생각보다 많이 저렴한 가격으로 고품질의 상품을 구할 수 있다. \$99 이상을 구매하면 무료 배송을 받을 수 있다. 이와 유사한 사이트로는 Yoox.com 이 있다.

Bameyswarehouse.com - Bameys 백화점의 상시 할인 웹사이트이다. 몇몇 아울렛에 오프라인 매장이 운영되고 있지만, 시즌이 방금 지난 다양한 상품을 할인된 가격으로 구할 수 있는 사이트이다. 핑스기빙 등 빅 세일 시즌뿐만 아니라, 거의 매일 추가 할인 행사를 하고 있다. 3-6일이 소요되는 배송비는 무료이다.

이와 유사한 백화점 할인 사이트는 saksoff5th.com(saks fifth avenue 할인 매장), nordstromrack.com(nordstrom 할인 매장), lastcall.com(Neiman marcus 할인 매장) 등이 있다.

품질 만족하면서 가격도 싼 TV

블랙 프라이데이에 가장 많이 구입하는 것이 바로 TV다. 실제적으로 가장 최신 제품을 저렴한 가격에 내놓기 때문이다. TV를 고를 때는 두가지 기준이 있



어야 자신에 맞는 선택을 할 수 있다. 첫째, TV의 품질 보다 최고의 할인 품목을 선호한다. 이 경우 가장 좋은 선택은 도어버스터(Doorbuster)다. 월마트, 베스트바이, 코스코, BJ 등에서는 55인치 4K TV를 \$300대에 제공한다.

55-inch Sharp 4K UHD smart TV, \$298 Walmart(Sharp LC-55LB481U)

55-inch Haier 4K UHD TV, \$300 Kohl's(Haier 55E5500U)

40-inch Samsung 4K smart TV, \$328, Walmart(Samsung UN40MU6290)

49-inch LG 4K smart TV, \$328, Walmart(LG 49UJ6200), \$370 BJ(LG 49UJ6300, LG 49UJ6500)

49-inch LG 4K UHD smart TV, \$400, Kohl's(LG 49UJ6500)

55-inch Samsung 4K UHD smart TV, \$500, Kohl's (Samsung UN55MU6290)

둘째, 품질을 유지하면서 어느 정도 할인을 제공하는 딜이다. 올해 최고의 인기있는 제품은 삼성 55인치 4K UHD TV다. 베스트바이에서 \$899에 판매하고 있다. 코스코는 \$20불 저렴한 \$879에 판매한다.

55-inch LED 4K UHD Smart TV \$899 Bestbuy, \$879 Costco

(UN55MU8000FXZA)

58-inch Samsung 4K UHD smart TV, \$598 Walmart(Samsung UN58MU6070)

55-inch Samsung 4K smart TV, \$600 Dell(UN55MU6300),

65-inch Samsung 4K UHD smart TV, \$750 Best Buy(UN65MU6070FXZA)

65-inch LG 4K UHD smart TV, \$800 Dell, Bestbuy(LG 65UJ6300)

11월 23일 오전 11시 온라인 도어버스터 딜 구입시 \$150 기프트 카드가 주어진다.

특히 TV를 구입할 경우 반드시 제품 고유번호를 알아야 한다. 제품 고유번호를 통해 더 저렴한 할인 여부를 확인할 수 있다. 프라이스그래버(Price-Grabber.com), 프라이스워치(Price-Watch.com), 쇼핑(Shopping.com), 샵질라(ShopZilla.com) 등 가격 비교 사이트를 이용하면 쉽게 더 좋은 가격을 찾아볼 수 있다.

참고로 월렛허브가 조사한 결과에 따르면 가장 큰 폭의 할인을 제공하는 소매점은 콜스(Kohl's) JCPenney 순이었다.

bostonkorean@hotmail.com



WSJ, 아마존2본사 순위에서 보스턴 2위

(보스턴 = 보스턴코리아) 한새벽 기자 = 보스턴이 아마존 제2본사 유치 가능성 순위에서 또 다시 2위에 올랐다. 월스트리트 저널은 이번 조사에서 공항 및 교통 접근의 용이도를 고려하지 않았다.

아마존이 지난 9월 제 2본사를 찾는다는 발표를 한 직후 뉴욕타임스가 9월 9일자로 발표한 후보지 선정에서 모든 요건을 고려할 때 마지막으로 남은 도시로 보스턴, 덴버, 워싱턴을 꼽았다. 뉴욕타임스는 보스턴에는 적절한 본사 부지가 없다는 이유로 탈락시키고 덴버를 1위로 선택했었다.

아마존 제2본사 유치신청 도시는 총 238개 도시이며 보스턴은 이스트 보스턴 서퍽다운을 본사 부지로 제안했다. 서머빌의 경우 노스스테이션부터 어셈블리 로우까지 이어지는 단지를 제안했다. 아마존은 신청한 도시를 심사해 내년 선정 도시를 발표할 예정이다.

수를 받았지만 전문테크인력에서 평균 이하란 낮은 점수를 받아 놀라움을 안겼다. 월스트리트 저널은 이번 조사에서 공항 및 교통 접근의 용이도를 고려하지 않았다.

아마존이 지난 9월 제 2본사를 찾는다는 발표를 한 직후 뉴욕타임스가 9월 9일자로 발표한 후보지 선정에서 모든 요건을 고려할 때 마지막으로 남은 도시로 보스턴, 덴버, 워싱턴을 꼽았다. 뉴욕타임스는 보스턴에는 적절한 본사 부지가 없다는 이유로 탈락시키고 덴버를 1위로 선택했었다.

아마존 제2본사 유치신청 도시는 총 238개 도시이며 보스턴은 이스트 보스턴 서퍽다운을 본사 부지로 제안했다. 서머빌의 경우 노스스테이션부터 어셈블리 로우까지 이어지는 단지를 제안했다. 아마존은 신청한 도시를 심사해 내년 선정 도시를 발표할 예정이다.

hsb@bostonkroea.com

로웰지역 유일 한인 치과

진료 과목

일반 치과
크라운
임플란트
잇몸 치료
Invisalign
Sleep Apnea

보험

Delta Dental Premier,
Blue Cross Blue Shield
Indemnity Plan

좋은 치과, 좋은 치아

손영권 치과

youngdentistrypc.com

978.459.0594

674 Rogers St. Lowell, Massachusetts 01852

“당신의 환한 미소가
마름답습니다.”

거의 모든 보험 받습니다
매스헬스도 받습니다

978.689.9363

(한국어문의)

DongWon Kim DMD

김동원 치과

465 South Broadway Lawrence MA 01843

가족 물리치료 병원

GB Family Physical Therapy

메사추세츠 최초
REDCORD식 치료법 도입

진료분야

목, 허리 통증, 디스크
어깨, 팔, 무릎, 다리 및 각종 운동 후 통증
척추 측만증 및 자세교정

교통사고/직장상해 보험, 유학생/여행자 보험,
메디케어 외 정부보험 및 미국보험

대표: 781-365-1876 한국어 781-365-1867

83 Cambridge St. Suite 2B Burlington, MA 01803

www.gbfamilypt.com



조기유학 및 학업지도 대표 기관

BOSEC 보스톤 유학원

www.bosec.com

보스톤유학원은 가장 오래 전통을 가진 유학원으로 많은 학생들을 명문 중/고등 사립 학교와 명문 대학에 입학 시켜온 교육 컨설팅 대표기관입니다. 보스톤 유학원은 학생들이 미국에서의 학업에서 성공하도록 최상의 컨설팅과 수준높은 학업지도를 제공합니다

중 고 대학 입학 컨설팅 (강남 사무소 운영)

1. 조기유학, 초/중/고 /대학 입학, 전학, 인터뷰 가이드 전문
2. 한국에서 갓 전학 온 학생 교육컨설팅
3. 대학 입학 상담, 지원서 작성 (College Consulting) : 하버드 입학담당관 출신이 전문위원으로 활약
4. 가디언, 홈 스테이, 여름/겨울 캠프
5. 주말 봉사활동, 특활 지원
6. 상세 사항: 웹사이트 참조 www.bosec.com

■ 컨설팅 서비스의 특징: 다년 간의 경험을 바탕으로 학생을 철저히 분석하여 성공적 상급 학교 진학을 보장하는 컨설팅을 제공합니다.

■ 서울 사무소: 부모님 들의 편의를 위해서 도곡동 타워팰리스 단지 내에 서울 사무소를 운영하고 있습니다. (아래 주소 참조)

■합격한 중, 고등 학교: Fay, Choate Rosemary, St. Paul, Milton, Groton, Kent, NMH, Loomis Chaffee, Hotchkiss, Lawrenceville, St. George, Middlesex, Concord, Governor Dummer, Eaglebrook, Cardigan Mountain, Fessenden, Cushing, Brooks, Westover, Dana Hall, Holderness, Kent, Worcester Academy, Eaglebrook, Philips Academy, Pomfret 등. 상세 사항 웹사이트 참조.

■합격한 대학: Harvard, Yale, Stanford, Cornell, Columbia, NYU, Bowdoin, Dartmouth, Trinity, Emory, U. Mich., U. Penn. Brandeis, Boston College, Bowdoin 등 다수

튜터의 자질과 경력을 보고 프로그램을 선택하세요!

학업 지도 튜터링

ACT SAT SSAT TOEFL AP 전문

강사진: 전원 Harvard, MIT 등 명문 대 교수진, 박사과정, 대학원생 및 미국인 현직 교사.
튜터링 경험이 풍부한 보스톤 지역 최고의 강사진.

- 대상 학생: Native Speaker, 유학생, 보딩스쿨/데이스쿨 학생
- 한국식 엄격한 지도. 숙제 관리. 공부를 하지 않을 수 없게 지도 함.
- 시험 요령 습득이 아닌 실력 향상 위주.
- SAT, TOEFL, SSAT수강생 전원에게 정선된 필수 단어 목록 제공

Private Tutoring

English, Essay Writing
Math, History, Science
Latin, French, Spanish, Chinese
SAT II, AP, 수학 / 과학 경시

여름 방학 특강 (보스톤)

SAT ACT SSAR ISEE TOEFL 집중반 6월 - 8월
개인 지도 전 과목 집중지도

추수감사절, 겨울방학, 봄방학 (보딩스쿨)

2001년부터 제공되어온 전통있는 프로그램

추수감사절 프로그램: 11/21-11/30

ACT, SAT, SAT II, AP, 학교 수업 과목 개인지도

프로그램 특징:

- 학생별 필요에 따른 개인지도 및 그룹지도
- 최고의 강사진 (하버드 대학 캠퍼스 옆 위치)
- 원하는 경우 호텔에서 재우지 않습니다

보스톤 유학원

미국: 545 Concord Avenue, Suite 214,
Cambridge, MA 02138

한국: 서울 강남구 도곡동 대림 아크로텔 2914호
(삼성 타워팰리스 단지 내 02-579-9731)

대표: 원장 공학박사 송영두

Tel 617-491-0041
617-491-0043

* 교사 수시 모집: info@bosec.com 으로 resume를 보내 주십시오.

* 홈스테이 가정 수시 모집: 뉴잉글랜드 전역. info@bosec.com 으로 메일 주시기 바랍니다. 전화 사절.

* 사무 직원 모집: 미국에서 중/고등학교를 다닌 분. humanresource@bosec.com 로resume를 보내 주십시오.

"주차는 보스톤유학원 옆의 Fresh Pond Mall 의 Whole Foods Market에 하시면됩니다."

고소득자 소득세는 인상, 판매세는 인하 원해

내년 주민투표 안건에 대한 설문조사 발표 과반수 이상 주민들이 주민투표 법안 찬성

(보스톤 = 보스톤코리아) 정성일 기자 = 내년 11월에 치러질 선거에서 매사추세츠 주민들은 주로 경제적인 문제에 대해 주민투표를 할 것으로 보인다. 그리고 설문조사 결과 과반수 이상의 주민들이 변화를 원하고 있는 것으로 나타났다.

WBUR(NPR 보스톤, 국영 라디오 방송)에서는 최근 2018 주민투표 안건에 대해 등록 유권자를 대상으로 설문조사를 실시했다. 주민투표 안건으로 제안된 법안은 3가지다. 연소득 100만 달러 이상 고소득자의 소득세 인상, 현행 6.25%인 매사추세츠 판매세를 5%로 인하, 그리고 본인이 아닌 가족이 애플 경우에도 회사가 유급 휴가를 지급하도록 하는 법안이다.

연소득 100만 달러 이상의 고소득자에게서 거두어들이는 추가 소득세는 교육과 교통을 위해서 사용하도록 규정하고 있다. 설문조사 결과 고소득자에 대한 소득세 인상에 대해 유권자의 76%가 찬성한다고 답했다. 19%만이 이 법안에 대해 반대하고 있다.

주 재무부에서는 백만장자 세금이라고 불리는 이 법안이 통과될 경우

연간 16억 달러에서 22억 달러의 세금을 추가로 거두어들이 수 있을 것으로 예상하고 있다.

주 판매세를 인하하는 법안은 매년 1주일을 정해 주말에 판매세를 면제해주는 이른바 세일즈 택스 할러데이를 정례화하는 내용도 포함하고 있다.

설문 응답자의 67%가 판매세 인하에 찬성했다. 반면에 판매세 인하를 반대한다는 대답은 20%였다. 주 하원 의회 세입 위원회는 판매세가 인하될 경우 연간 13억 달러의 세금 손실이 발생할 것으로 예상했다.

고소득자 소득세 인상은 특정 계층에만 영향을 주지만, 판매세 인하는 매사추세츠 주에서 물건을 구입하는 모든 사람들이 영향을 받는다. 또한 고소득자 소득세 인상으로 거두어들이는 추가 세금은 특정 목적으로만 사용하도록

규정하고 있고, 판매세 인하로 인한 세수 감소는 매사추세츠 재정의 일반 자금으로 분류되어 전반적인 예산 감소로 이어진다.

만약에 두 법안이 모두 주민투표에서 통과될 주 정부는 연간 3억 달러에서 9억 달러 사이의 추가 세금 수입을 거둘 것으로 예상된다.

고소득자에 대한 추가 소득세 법안은 이미 주민투표 상정에 필요한 서명을 모두 받은 상태지만, 헌법에 위배되는지의 여부를 위해 판단하기 위해 법원의 판결을 기다리고 있다. 매사추세츠 최상급 법원은 내년 초에 이 법안에 대한 위헌 여부를 최종 판단할 예정이다.

다른 두 법안은 주민투표에 상정되기 위해 오는 12월 6일까지 등록 유권자 수만 명의 서명을 받아야 한다.

jsi@bostonkorea.com



수차례 대리 시험 중국인 체포

(보스톤 = 보스톤코리아) 정성일 기자 = 위조 신분증을 이용하여 수차례 대리 시험을 치른 중국인 여성이 덜미를 잡혔다. 인안 왕이라고 알려진 25세 여성은 지난 13일 펜실베이니아에서 위조된 비자와 여권을 소지한 혐의로 체포되었다.

왕은 체포 당시 다른 사람을 대신해 GRE 시험을 보고 있었다. 왕은 지난 10월에도 보스톤에서 위조 신분증을 사용해 대리 시험을 친 적이 있으며, 지난 7월과 8월에도 5차례에 걸쳐 다른 사람의 이름으로 GRE나 TOEFL 등의 영

어 시험을 치렀다. 왕은 이번 주 안으로 보스톤으로 송환될 예정이다.

왕은 위조 신분증을 사용한 혐의로 연방법에 따라 처벌을 받게 된다. 위조 신분증 사용은 적발시 최소 10년 이상의 징역형을 선고 받을 정도로 심각한 범죄다.

왕이 변호사를 선임했는지의 여부는 아직 알려지지 않았다. 그러나 위조 신분증을 이용한 대리 시험이 사실로 밝혀질 경우 각 케이스당 징역 10년 이상씩 선고될 것이라고 담당 검사는 말했다.

jsi@bostonkorea.com



서울설령탕

한식 세계화의 종갓집이 되겠습니다

1245 Commonwealth Ave, Allston | 617.505.6771



다가오는 봄,
서울설령탕의 피자,
족발, 보쌈, 수육과 함께
각종 주류를 즐기세요!





서울설령탕 in Allston
1245 Commonwealth Ave, Allston
617.505.6771
SeoulBeefSoup.com



서울 on Beacon Hill
155 Cambridge St, Boston
617.873.8880
SeoulFoodBoston.com



서울 떡볶이

(구 비빔)



김밥, 라면, 떡볶이가 생각날때!

한국식 정통 분식전문점

한국 분식점에서 만날 수 있는 모든 메뉴가 준비되어 있습니다!
(다양한 종류의 김밥, 떡볶이, 돈가스, 치킨, 순대, 쫄면, 비빔밥 등 50여가지의 분식전문점 메뉴)





617.787.5656

166 Harvard Ave. Allston MA.02134

올해도 추수감사절 기간 극심한 정체 예상

연휴 시작 전에는 화요일 오후 5시경 최악 예상 돌아오는 길은 월요일 하루 종일 교통 정체 심해

(보스톤 = 보스톤코리아) 정성일 기자 = 매년 추수감사절 기간이 되면 수백만 명의 미국인들이 저마다의 고향을 향해 이동한다. 트리플 에이의 대변인은 올해도 예년과 마찬가지로 추수감사절 기간 동안 극심한 도로 정체가 예상된다

대리 맥과이어 트리플에이 북동지부 대변인은 “올해 가을 많은 사람들이 차량을 이용할 것으로 예상되고, 이에 따라 최근 휘발유 가격이 올라가고 있다”며 “경제가 나아지면서 사람들의 씬씀이도 조금 커졌다. 상대적으로 휘발유 가격은 저렴하게 생각하고 있다”고 말했다.

실시한 교통 상황을 알려주는 앱 웨이즈에 따르면 전국적으로 추수감사절 시작 전 교통 정체가 제일 심한 때는 화요일(11월 21일) 오후 5시로 예상된다. 추수감사절이 지난 뒤에 교통 정체가 제일 심할 것으로 예상되는 시간은 월요일(11월 27일) 오전 7시부터 오후 5시까지다. 추수

감사절 연휴가 끝나는 일요일 오후 시간에도 극심한 교통 정체가 예상된다.

웨이즈는 작년 11월 데이터를 바탕으로 보스톤 지역의 교통 정체 예상 시간을 발표하였다. 다음은 추수감사절 기간 동안 보스톤과 주변 지역에서 교통 정체가 가장 심할 것으로 예상되는 시간이다.

- 화요일 11월 21일, 오후 3시 - 5시
 - 수요일 11월 22일, 오후 2시 - 4시
 - 목요일 추수감사절, 오전 11시 - 오후 1시
 - 금요일 11월 24일, 오후 1시 - 3시
 - 토요일 11월 25일, 오후 12시 - 2시
 - 일요일 11월 26일, 오후 12시 - 2시
 - 월요일 11월 27일, 오후 3시 - 5시
- jsi@bostonkorea.com



우편 소재 '하늘을 나는 자동차' 중국 기업에 팔려

(보스톤 = 보스톤코리아) 한새벽 기자 = 하늘을 나는 자동차로 유명한 우편 소재 테라퓨지아 인크가 중국 자동차 대기업 제지양 질리 그룹에 인수됐다고 밝혔다.

테라퓨지아의 공동창시자인 칼 다이어트리히는 합병이후 CEO 직에서 물러나지만 여전히 CTO로서 남아있을 예정이다. 새로운 CEO는 벨 헬리콥터 차이나의 전 무였던 크리스 자란이 맡게 된다. 질리 측은 자란 외에도 4명의 임원을 이사회에 선임했다.

지난 6월 사우스차이나 모닝 포스트는 인수 사실을 보도했지만 구체적인 인수 금액을 밝히지 않았다. 테라퓨지아는 2015년 크라우드 펀딩을 통해 1천6백만불을 모았지만 당시 3천만불 또는 5천만불 정도를 더 총당할 계획이었다. 질리는 이미 인수 승인을 받았지만 언제 최종 인수안에 서명할지는 아직 미지수다.

테라퓨지아는 2006년 5명의 MIT 졸업생 팀이 창업한 회사다.

이 회사는 나는 자동차의 원형을 만드는데 성공했지만 이를 어느정도 저렴한 가격에 생산해 내는데 어려움을 겪어 왔다. 이번 인수합병을 통해 테라퓨지아는 충분한 자금력을 바탕으로 이 꿈에 본격적으로 도전하게 될 전망이다.

테라퓨지아는 이미 인수합병에 앞서 우편 소재 공장의 엔지니어를 30명에서 100명으로 증원했다. 테라퓨지아는 첫번째 자동차를 2019년까지 \$279,000불에 판매할 계획이다. 또한 2023년까지는 수직으로 떠서 날고 수직으로 내려가는 자동차 TF-X를 판매할 계획이다.

그러나 테라퓨지아는 지난 2014년 크라우드 펀딩 당시 2015년까지 생산 차를 고객에게 인도할 것으로 약속했지만 이 약속을 지키지 못했다.

중국 자동차 재벌 질리는 볼보와 로터스 등의 브랜드를 소유하고 있다.

hsb@bostonkorea.com

잘하는 이유가 있습니다!

집을 사시거나 파실때 맡겨 주시면 최선을 다해 일 하겠습니다.




집을 사고 팔때 언제든지 승진(GINA)과 승원(PETER)을 찾아 주세요.
 TEL: 978.866.3248(최승진), 617.780.7839(주승원)
 thepeterginateam@gmail.com



차노스, 테슬라 파산할 것... 2020년 머스크 물러난다

(뉴욕 로이터=뉴스1) 민선희 기자 = 유명 헤지펀드 투자자인 짐 차노스가 테슬라 전망을 비판했다. 조만간 일론 머스크 테슬라 최고경영자(CEO)가 자리에서 물러날 것이라 예상했다.

차노스는 14일 로이터 글로벌 투자 전망 서밋에 참석해 '테슬라에 대한 쇼트(약세 베팅) 포지션을 계속 늘릴 것'이라 말했다.

이어 그는 '머스크 CEO가 2020년쯤 테슬라 CEO 자리에서 물러나 회장으로서만 남아있을 것'이라며 전기차 경쟁이 심화하는 가운데 머스크는 '스페이스 X'에 전념하려 할 것이라 설명했다.

차노스는 "자동차 회사로서 (CEO 교체)가 중요한 일은 아니지만, 머스크는 그렇지 않다"며 "그는 투자자들이 테슬라 주식을 보유하는 이유"라고 말했다.

테슬라 주식은 올해에만 44% 올랐다. 그러나 지난 1일 테슬라는 사상 최대 규모의 분기 손실을 보고했으며, '모델3' 생산 목표 달성 시점을 3개월 연기했다.

차노스는 "이렇게 생각해보자. 수십억달러 규모의 손실을 내고, 회계 구조는 의문스러운 데다, 자기자본 대비 부채비율이 높은 기업에서, 운영진들은 떠나고, CEO마저 의문스럽다면 그 기업을 매도하지 않을 것

인가?"라고 되물었다.

그는 테슬라가 매 분기 10억달러 이상 손실을 보고 있으며 머스크가 떠난다면 상황은 더욱 악화될 것이라며 '테슬라가 결국 파산할 것'이라 믿는다고 말했다.

minssun@news1.kr



미심장학회, 고혈압 기준 140에서 130으로 낮춰

(서울=뉴스1) 박승희 기자 = 미국심장학회(AHA)가 고혈압에 해당하는 수축기·이완기 혈압 기준을 140/90mmHg에서 130/80mmHg까지 크게 낮췄다.

13일 AFP통신에 따르면 미국심장학회(AHA)와 미국심장병학회(ACC)는 이날 캘리포니아주 애너하임에서 열린 AHA 연례학술회의에서 14년 만에 고혈압 기준을 하향 조정했다.

AHA·ACC저널의 주 필자인 폴 웰턴은 혈압이 130/80mmHg에 도달하게 되면 "심혈관 합병증의 위험이 혈압이 정상 수준인 사람들보다 두 배에 달하게 된다"며 조정 이유를 밝혔다.

고혈압 기준 하향으로 미국 성인의 절반에 가까운 46%가 고혈압에 해당된다. 과거 기준을 적용할 때 (32%)보다 14%포인트(p) 높은 수치다. 또 45세 미만 성인 중 고혈압 인구가 늘어날 것으로 보인다. 보고서에 따르면 45세 미만 남성의 경우 고혈압 인구가 3배, 같은 나잇대 여성은 2배로 늘 전망이다.

새로운 지침에 따르면 수축기 혈압이 120~129일 경우 직전 고혈압(prehypertension), 130~139는 1단계 고혈압으로 분류된다. 140 이상은 2단계 고혈압이다.

이 중 약물 처방은 2단계 고혈압 환자와 1단계 고혈압 해당 환자 중에서는 일부만 해당된다. 현재 심장병을

앓거나 앞으로 10년 안에 심장병·뇌졸중 발병 위험이 있는 일부 1단계 고혈압 환자만 약물 처방이 권장된다.

심장병 위험성이 적은 1단계 고혈압 환자와 전단계 고혈압 단계에 속한 사람들은 건강한 생활습관 변화로 혈압을 조절할 것을 권유받는다. 체중감량, 운동량 증가, 술이나 짠 음식, 금연 등이다.

뉴욕 레녹스힐 병원에서 심장전문의로 일하는 사트지 부스리는 기준 하향 조정이 "의약품 처방을 늘리기 위한 것이 아니라, 고혈압 초기에 생활양식을 변화시킬 필요성을 알리는 것"이라고 전했다.

seunghee@news1.kr



리처드 코드레이 연방소비자금융보호국(CFPB) 국장

오바마 사람, 소비자보호국장 조기 사임

리처드 코드레이, 이달 말 사임
트럼프식 '금융규제 완화' 가시화할 듯

(서울=뉴스1) 박승희 기자 = 버락 오바마 전 미국 대통령이 임명한 금융소비자보호국(CFPB) 국장이 조기 퇴임한다. 트럼프 대통령의 금융 규제완화 정책에도 탄력이 붙을 것으로 보인다.

15일 뉴욕타임스(NYT) 등에 따르면 리처드 코드레이 연방소비자금융보호국(CFPB) 국장은 이메일을 통해 "이달 말에 자리에서 물러나겠다"며 국장직 사임 의사를 밝혔다.

코드레이 국장의 조기 퇴임은 고향 오하이오주 주지사 출마를 위한 것으로 풀이되지만, 그는 이메일에서 자세한 이유를 밝히지 않았다. 버락 오바마 전임 정부에서 지명한 코드레이 국장의 본래 임기는 내년 7월에 종료된다.

그는 도널드 트럼프 정부와 공화당 주도 의회가 금융 부문 규제 완화에 혈안이 돼 있는 상태에서 '외로운 저항'을 계속했다는 평을 받았다.

트럼프 대통령은 후보 시절부터 금융규제 철폐를 외쳐왔다. 공화당 주도의 미 의회는 지난달 24일 은행·신용카드 회사를 상대로 소비자들의 집단 소송을 가능하게 한 CFPB의 규정을 무산시키는 법안을 통과시키며 오바마 정부의 금융 규제를 뒤집겠다고 나선 상태다.

코드레이 국장의 사임으로 규제 완화를 외치는 트럼프 대통령이 CFPB 국장에 보수 인사를 앉힐 수 있는 '자유'를 얻었을 뿐만 아니라 CFPB를 완전히 해체할 수도 있게 됐다. 미 온라인 매체 악시오스는 분석했다.

CFPB는 지난 2008년 글로벌 금융위기를 거치며 금융 소비자의 보호 강화를 위해 신설됐다. 월가 은행 등 대형 금융회사를 감독하고 규제하는 소비자 보호 기능을 통합해 출범된 기관이다.

seunghee@news1.kr

Prescott & Son Insurance
Insurance Producer Moon Hang Lee
한인 보험 대리인 이문향

“보상 내용과 크기는”
적절하고 안전하게
보험료는 저렴하게

사업체 보험
Workers Comp.
개인 자동차 보험
상업용 자동차 보험
집 보험
건물보험

Tel: 781.325.3406
Office: 781.322.2350
Fax: 781.322.3093
mleeins@gmail.com | mlee@prescottandson.com

업무 시간
월-금: 오전 10시-오후 4시
토, 일요일, 공휴일: Closed

태양자동차
Body & Repair/States Inspection

모든 차량 정비 서비스
유럽, 미국
일본, 한국

STATES INSPECTION
사고가 났습니까?
사고가 난 차를 원상 복구해 드립니다.
인슈어런스 바디워크 합니다.

617.868.2500
617.868.2600
48 NEW ST. CAMBRIDGE, MA 02138
Harvard Sq. 5 min / Lexington 10 min / Newton 20 min
E mail: sunautobody@yahoo.com

형제 떡집

GRAND RE-OPEN
축재개업

영업 시간
달리버리: 목 - 일요일까지
픽업: 목-일, 새벽부터 오전9시까지
주문: 일주일 내내

STORE: 978.391.4695
CEL: 978.343.6080
FAX: 978.796.5245

210 West Main St. Ayer, MA 01432

GM CEO, 배터리 30%싸고 오래가는 새 전기차 출시 계획

(로이터=뉴스1) 이창규 기자 = 제너럴 모터스(GM)가 신규 전기차 출시를 계획 중이라고 메리 바라 GM 최고경영자(CEO)가 15일 밝혔다. 그는 신규 전기자동차의 배터리 비용은 현 전기자동차인 쉐보레 볼트보다 약 30% 낮을 것이라고 투자자들에게 설명했다.

바라 CEO는 미국과 중국에서 판매될 다양한 크기와 세그먼트를 수용할 완전히 새로운 전기자동차 플랫폼을 개발 중이라고 말했다. 그는 GM의 공격적인 전기자동차 사업 전략에 대한 세부 사항도 공개했다.

바라 CEO는 뉴욕에서 열린 바클레이즈 글로벌 자동차 콘퍼런스에서 "수익성이 좋은 향후 전기자동차 포트폴리오에 전념했다"고 말했다. 그는 GM이 2020년까지 두 종류의 크로스오버 차량을 포함해 세 종류의 전

기 자동차를 소개할 계획이며 쉐보레 볼트와 기본 부품은 같을 것이라고 전했다.

GM은 2021년까지 리튬 이온 배터리 비용을 킬로와트 시간당 145달러에서 100달러 미만으로 낮추는 데 초점을 맞췄다. 배터리 비용 절감은 전기자동차의 가격을 휘발유 차량 수준으로 낮춰줄 것이다.

GM은 새로운 배터리의 지속시간도 더 길며 충전시간은 더 짧다고 설명했다. GM은 새로운 배터리를 장착한 전기자동차의 주행거리를 300마일 이상(483km)으로 늘리는데 초점을 맞추고 있다. 현재 쉐보레 볼트는 한 번 충전으로 238마일을 주행할 수 있다.

바라 CEO는 중국과 미국 공장들이 많은 새로운 배터리를 제작할 여건을 갖출 것이라고 말했다. 그는

2026년까지 100만대의 전기자동차 판매를 예상했다. 쉐보레 볼트의 지금까지 판매량은 약 1만7000대다.

GM은 소형 크로스오버 차량부터 7인승 럭셔리 스포츠유틸리티차량(SUVs)과 커머셜 밴에 이르기까지 최소 9개 모델을 2021년 새로운 전기자동차 플랫폼에서 생산할 예정이다. 또한 새로운 플랫폼은 2021년 상업화를 계획 중인 자율주행자동차의 기반도 제공할 예정이다.

yellowapollo@news1.kr



GM CEO (최고경영자) 메리 바라



모바일결제업체 스쿼어, 비트코인 매매 기능 시범 운영

(서울=뉴스1) 신기림 기자 = 온라인결제업체 스쿼어가 비트코인 시장에 뛰어 들었다. 스쿼어는 15일 모바일 애플리케이션(앱)을 통한 비트코인 매매 서비스를 시범적으로 운영한다고 밝혔다.

스쿼어 대변인은 이날 성명을 통해 자사의 모바일 개인간 서비스 '스쿼어캐시'의 '소수 사용자'들이 비트코인을 구입할 수 있도록 허용한다고 발표했다. 대변인은 "개인들이 글로벌 금융시스템에 참여할 수 있는 능력에 비트코인이 큰 영향을 끼친다고 생각한다"며 "더 많이 배울 수 있어 흥분된다"고 말했다. 그러나 대변인은 이번 파일럿 프로그램이 전체 사용자들로 확대될지, 확대된다면 언제가 될지에 대해서 함구했다.

월스트리트저널(WSJ) 소식통에 따르면, 스쿼어는 스쿼어캐시 사용자가 매일 비트코인을 보유할 것으로 보인다. 스쿼어캐시 계좌에 현금을 보유하는 것과 같은 방식이다. WSJ 소식통은 '스쿼어캐시 사용자가 플랫폼에서 비트코인을 보유 혹은 매각할

수 있을 것'이라며 '그러나 비트코인을 다른 사용자에게 송금하거나 모바일지갑으로 결제할 수 있는 곳에서 재화 혹은 서비스를 살 수 없을 것'이라고 말했다. 스쿼어 주가는 이날 2.32% 올랐다.

소셜미디어를 통해 스쿼어가 비트코인 관련 서비스를 시범 운영한다는 소식은 14일 밤부터 전해졌다. WSJ에 따르면 실제 일부 스쿼어캐시 사용자들이 자신의 앱에 새로운 기능이 추가된 것을 확인했다. 이후 비트코인 가격도 10% 뛰었다. 한국시간으로 16일 오전 6시 47분 현재 비트코인 가격은 24시간 전에 비해 10.27% 오른 7276.22달러를 기록했다.

크레딧스위스는 15일 투자보고서를 통해 '스쿼어가 비트코인 매매에서 좀 더 적극적인 역할을 수행하면 유동성은 물론 상대방 리스크에 노출될 수 있다'고 지적했다. 그러나, 이로 인해 스쿼어가 가상통화 서비스를 제공하는 주요 핀테크기업의 선두주자 포지션을 취할 수 있다고 보고서는 덧붙였다. kirimi99@news1.kr

美 법무부, AT&T의 타임워너 인수 막으려 주정부 접촉

(워싱턴 로이터=뉴스1) 민선희 기자 = 미국 연방 법무부가 AT&T의 타임워너 인수를 막기 위해 주 법무당국에게 접근했다고 15일 한 소식통이 전했다.

앞서 CNBC는 소식통을 인용해 연방 법무부가 이번 딜에 문제를 제

기하도록 이미 일부 주 법무장관들을 설득했다고 보도했다.

AT&T의 타임워너 인수 건은 지난해 10월 발표됐으나 반독점법 위반이라는 반대에 부딪혀 1년 넘게 표류 중이다. 도널드 트럼프 행정부는 AT&T에 CNN을 매각해야만 타임워너 인수가 가능할 것이란 뜻을 밝힌 바 있다.

이번 딜은 정치적 이슈에도 휘말려 있다. 트럼프 대통령은 지난해 대선 당시 이 딜을 무산시키겠다고 공약했으며, 타임워너가 갖고 있는 CNN에 대해 반복해서 비난해 왔다.

이날 오전에도 트럼프 대통령은 트위터를 통해 "필리핀에서 몇 달 간 본격적인 CNN을 봐야만 했다. 그리고 CNN이 나쁜, 가짜뉴스(FAKE)라는 것을 또 다시 깨달았다"고 비난했다.

AT&T는 미국 2위 이동통신기업이자, 유료TV서비스업체다. 타임워너는 CNN, HBO, 워너브라더스 등을 소유한 미디어기업이다.

이날 오전 11시18분 기준 AT&T 주가는 0.59% 상승 중이나, 타임워너는 0.49% 내리고 있다. minssun@news1.kr



"전문적인 치료, 진실된 치료, 진심을 담은 치료, Smart Dental이 추구합니다"



JEONG LEE, D.M.D., M.M.Sc., Ph.D.
원장 이정숙

- 서울대학교 치의학대학원 1990년 졸업
- 서울대학교 치의학대학원 박사학위 2000년 취득
- 서울부부치과원장 1994년-2006년
- Tufts School of Dental Medicine 2009년 졸업
- Harvard School of Dental Medicine 보철과 2012년 졸업

SMART DENTAL
452 Pleasant St., Malden MA 02148
Office: 781 322 4914
Fax: 781 605 3797
Email: maldensmartdental@gmail.com



**미래를 생각한다면
지금부터 제대로
준비하자!**

집장만
패밀리 프로텍션
모든걸 한번에!!

집장만 준비하는 첫걸음
주택용자
모기지 리파이낸스 의료보험
생명보험 통상대출
케쉬아웃 리파이낸스
연금보험
모기지 프로텍션
부담 최소화 **사고보험**



모기지 & 종합보험
마이클 리 컨설팅 978.314.8818
mlee@myinsurancema.com
125 Cambridgepark Dr. Suite 301, Cambridge, MA 02140



점심 부페 시작!
월-토: 11:30~2:30
일, 공휴일: 12:00~3:00

불판

바베큐&라운지

차가운 가을밤, 친구가 그리웁니다.
친구와 한잔, 불판



영업 시간
주 7일 오픈. 금,토: 밤 11시까지

소주, 칵테일 및 다양한 주류
가라오케 및 각종 연회시설 완비



BULPAN RESTAURANT
Korean BBQ, Hibachi, Sushi & Chinese
781.863.2800
27 Waltham St. Lexington, MA 02421

HAPPY THANKSGIVING!
즐겁고 풍성한 추수감사절 보내십시오!
보스톤코리아 임직원 일동

보스톤코리아 정기 휴간 안내
2017년 11월 24일자 신문 정기 휴간 합니다



포항 지진 여파, 수능 연기...수험생 · 학부모 패닉

수능일에 맞춘 컨디션, 불공평한 상황으로 여겨질 수도

(충북·세종=뉴스1) 이정현 기자 = 경북 포항발 지진에 따른 사상초유의 대학수학능력시험 연기 사태에 고3 수험생은 물론 가족까지 패닉 상태에 빠졌다.

김상곤 부총리 겸 교육부장관은 15일 오후 정부서울청사에서 긴급 브리핑을 열어 16일 시행 예정이었던 2018학년도 수능을 오는 23일로 연기한다고 밝혔다.

수능시험이 미뤄진 건 1993년 도입 이후 24년 만에 처음이다.

포항지역 수험생 안전과 시험 시행의 공정성과 형평성을 고려한 조처다. 여진 우려도 감안했다. 지난해 경주 지진의 경우 여진이 46회 발생

한 점을 참고했다.

불과 수능 시험을 12시간여 남긴 시점에 결정된 갑작스런 수능 연기 소식에 수험생과 가족들은 집단 멘붕에 빠졌다.

고3 수험생 자녀를 둔 엄현주씨(40)는 "애는 괜찮다고 하는데 속이 타는 건 오히려 저"라며 "다른 엄마들한테도 전화가 와 이게 사실인지, 앞으로 어떻게 되는 건지 서로 묻고 있다"고 말했다.

또 다른 학부모 한태근씨(43)도 "재난상황에 따른 불가피한 결정이라고는 하지만 아이들 인생에서 가장 중요한 시험을 앞두고 이런 일이 생겨 매우 안타깝다"고 말했다.

이어 "이 시간만을 위해 나름의 컨디션 관리를 해 온 아이들에게는 매우 불공평한 상황으로 여겨질 수 있고, 부모 입장에서라도 마찬가지"라고 한숨을 내쉬었다.

수험생들도 답답하긴 마찬가지다. 정가희양(18)은 "어찌됐건 시험을 정해진 일정에 빨리 치르고 싶은 마음"이라며 아쉬움을 드러냈다.

김연진군도(18) "시험이 일주일 늦어진다고 해서 그동안의 부족했던 부분을 채울 수 있는 것도 아니다"라며 "그럴 바엔 차라리 속 편히 시험이라도 빨리 보고 싶은 마음"이라고 동조했다.

cooldog72@news1.kr



김상곤 사회부총리 겸 교육부장관이 15일 오후 서울 종로구 정부서울청사에서 기자회견을 갖고 경북 포항 북구 북쪽 지역에서 발생한 지진과 관련해 16일 열릴 예정이던 2018학년도 대학수학능력시험을 일주일 연기해 23일에 실시한다고 밝히고 있다

'단층지도'도 없는 한반도...규모 7.0 이상 대지진 올수도

"단층지도 등 한반도 지질조사 선행돼야"

(서울=뉴스1) 최소망 기자 = 지난해 경주에서 5.8 규모의 지진에 이어 포항에서 관측 이래 두 번째 규모인 5.4의 지진이 발생하면서 한반도가 더이상 지진 안전지대가 아니라는 공포가 엄습하고 있다. 전문가들은 7.0 규모 이상의 대지진 발생 가능성도 경고한다. 하지만 전반적인 지질조사도 전무한 상태라 일본과 같은 '단층지도'부터 만들어야 지적이다.

지난 15일 오후 2시 30분경 포항에서 규모 5.4 지진이 발생했다. 이 지진은 지난해 9월 12일 경주에서 발생한 규모 5.8 지진 이후 1년여 만에 이어진 비슷한 규모의 지진이다.

중급 이상 지진이 약 1년 2개월 만에 동남권에서 연속적으로 이뤄진 것에 미뤄 보면 현재 한반도에 응력이 축적돼 있다는 게 전문가들의 주장이다.

전문가들은 최근 몇 년새 중급 이상 규모의 지진이 자주 발생한 것으로 보아 지하구조 내부에 축적된 '지진 응력(應力·seismic stress)'이 해소되면서 한동안은 지진이 계속 이어질 것으로 분석한다.

손문 부산대 지질학과 교수는 "한반도는 더 이상 지진의 안전지대가 아니다"라면서 "우리 나라에서 전날 포항 지진을 포함해 1978년 이후에 규모 5.0 지진이 10번 일어났다. 국내도 대지진이 일어나는 주기가 길뿐이지 대지진이 일어나지 않는다는 단언은 할 수 없다"고 주장했다. 이어 "17세기 때 한반도에서 지진이 많이 났는데 이후 잠잠했고, 현재 400년이 지난 지금 해소되지 못한 응력이 지하 어딘가에는 축적돼 있을 것"이라고 말했다.

지질학자들은 '지진'을 판과 판사이에, 단층

과 단층 사이에 누적된 응력이 해소되는 과정으로 본다. 한반도에서 약 400여년동안 해소되지 못한 응력 지하 어딘가에는 응력이 누적돼 있고, 언젠가는 응력이 해소되면서 대규모의 지진이 일어날 수 밖에 없다는 분석이다. 결국, 지난해 경주 지진과 올해 포항 지진이 그 응력이 해소되는 첫 시발점이 된다고 해석하는 전문가들도 있다.

손 교수는 "일본의 경우 대규모의 응력이 해소되는 시기(대지진이 일어나는 주기)가 30~40년 정도 된다. 즉, 30~40년마다 대지진이 일어나고 있다"면서도 "국내에선 그 주기가 400~500년이기 때문에 경각심이 낮을 뿐 한반도가 절대 지진 안전지대는 아니다"라고 분석했다.

한반도에서 발생 가능한 최대 규모 지진은 규모 7.0까지 가능한 것으로 전문가들은 보고 있다. 한반도는 판구조론에 따라 '유라시아판' 내륙에 위치하고 있다. 과학적으로 판 내륙에서 발생하는 지진은 역사적으로 규모 7.0 이상을 기록한적이 드물었다. 다만 2008년 일본 이와테 미야기 내륙지진은 규모 7.2을 기록하기도 했다.

결국 축적된 '응력'이 어디에 있으며, 언제 어떻게 해소되는지를 예측하는 게 지진을 대비하는 데 도움이 된다. 하지만 과학적으로 이를 해결하기는 쉽지 않다.

김승섭 충남대 지질학과 교수는 "기존에 안정적인 응력이 불안정하게 되면서 지진이 발생하는 데, 응력이 단층을 따라 균등하게 모이는 게 아니고 울퉁불퉁한 면들에 따라 모여지기 때문에 응력에 대해 예측하는 것은 현재로

서는 어렵다"라고 조언했다.

홍태경 연세대 지질학과 교수는 "이번 포항 지진의 발생으로 이 지역은 더욱 복잡한 응력 분포를 보이게 됐다"면서 "응력이 증가한 지역은 지진 위험도가 높아진 지역이 될 것"이라고 말했다. 이어 "여진은 길게는 1년여 가량 지속될 수 있으므로 주의가 요구된다"고 말했다.

추후에 이어질지도 모르는 지진의 피해를 최소화하고 대비하기 위해서는 단층 또는 구조 조사는 물론 지질조사가 필요하다는 지적

도 나온다. 일본과 같이 '단층 지도' 등을 만드는 게 선행돼야 한다는 주장이다.

익명을 요구한 한국지질자원연구원 박사는 "지난해 경주 이후로 동남권 또는 양산단층 주변에 대한 지질조사는 다수 이뤄졌지만 한반도 전반적인 지질조사는 아직 전무한 상태로 봐도 된다"면서 "5.0이상 규모 지진이 동남권 외에도 홍성 등 예상하지 못한 지역에서 발생하는 만큼 일본처럼 전국 단층지도 등을 빠른 시일 내 만드는 것도 중요하다"고 설명했다.

somangchoi@news1.kr

경북 포항 규모 5.4 지진 발생



H MART

CUSTOMER SERVICE

TOLL FREE T. 877.427.7386
Customer_care@hmart.com



For events, coupons & exclusive deals, subscribe at www.hmart.com, and visit our Facebook, Twitter, Pinterest & Instagram to stay up to date on special offers!

BURLINGTON WEEKLY SALE NOV. 17 - NOV. 23, 2017

MARINATED GRILLED SHORT RIBS Start your galbi (grilled short ribs) tradition this thanksgiving. Because turkey just isn't as tasty...

누구나 좋아하는 LA갈비로 추수감사절 만찬식탁을 빛내보세요~ 맛있는 LA갈비를 더욱 맛있게 해줄 H마트의 황금 레시피 대공개!

Share it @hmartofficial Learn to cook it @hmartusa Follow us @hmartusa



WISHING YOU A GREAT THANKSGIVING FROM OUR FAMILY TO YOURS
2017년 추수감사절도 H마트와 함께 행복하게 보내세요~

- Korean Singo Pear** 한국산 신고배 \$26.99 lb.
- Packed Garlic** 깨 마늘 5cmt/pkg 2\$3 pkg./for
- Nagaimo** 일본 마 \$4.99 lb.
- NATURE'S Tofu** 자연담은 두부 Soft/Firm/Silken - 14oz/pkg \$0.99
- Kabocha** 단호박 \$0.69 lb.
- Oriental Sweet Potato Medium** 고구마 미디엄 \$1.49 lb.
- Lotus Root** 연근 \$1.99 lb.
- Washington Fuji Apple Premium** 워싱턴 후지사과 프리미엄 \$1.49 lb.
- Gobo** 우엉 \$1.99 lb.
- Purple Sweet Potato Hawaii** 하와이산 보라색 고구마 \$1.99 lb.

MEAT at unbeatable low prices

- Beef Flank Steak** 앞치마 양지 (육개장) \$7.99 lb.
- Pork Spare Ribs for BBQ** 돼지갈비 \$2.99 lb.
- Whole Chicken** 통닭 \$1.49 lb.
- Beef Sliced Ribeye Roll for Bulgogi** 냉동 소불고기 \$6.99 lb.
- Beef Leg Bones** 냉동 사골 \$1.49 lb.
- Marinated Sliced Beef Short Rib (LA)** 양념 LA 갈비 \$10.99 lb.

SEAFOOD at shockingly low prices

- GLOBAL Unagi Kabayaki** 글로벌우니기 \$8.99 pkg./for
- Head-on Patagonian Pink Shrimp** 머리있는 파연산 홍새우 10-20's \$6.99 lb.
- TONGTONGBAY Yellow Croacker** 동동배 장조기 (40-500) \$4.99 lb.
- TONGTONGBAY Cooked Short Neck Clam Meat** 동동배 바지락살 300-300's 1 lb./pkg \$6.99 pkg./for
- Half-Shell Mussels** 반칸 홍합 \$7.99 lb.
- Monkfish** 아구 \$3.99 lb. (FRIDAY/SUN ONLY 11/18/19)

SMART CARD Get smart and save more & big.

- NEW GROUP KYONG GI Medium Grain Rice** 경기미 15 lb. \$9.99
- NONGSHIM Shin Ramyun Noodle Soup** 농심 신라면 4.3oz x 10ea/bx \$9.99
- CJ BOKSUL Pancake/Trying Mix** CJ 백설 팥떡/부침 가루 2.2 lb. \$1.99
- KWANGCHUN Green Tea Seasoned Layer** 농심 신라면 4.3oz x 10ea/bx \$9.99

TASTE THE NORWEGIAN DIFFERENCE

노르웨이 수산물의 차별화된 맛!
Experience Mackerel and Salmon from the Cold, Clear Waters of Norway
노르웨이 청정해역에서 자란 고품질의 연어를 맛보세요!

JOIN US AT
H-MART BURLINGTON 43 Middlesex Turnpike, Burlington, MA 01803
November 17th - 19th, 2017 | 11 AM - 7 PM

BUY 1 NORWEGIAN MACKEREL, GET 1 FREE!
노르웨이 고등어 1마리 구매 시 한 마리도 무료!
*While supplies last. Limit 20 per customer.

- HITOMI Gold California Short Grain White Rice** 히로미 골드 쌀 15 lb. \$19.99
- NONGSHIM Nonggi Stir-Fry Noodles w/ Seasoning Mix** 농심 짜면 너구리 4.2oz x 4ea/10pk \$4.99
- CHUNG JUNGONE Korean Style Beef BBQ Marinade Sauce** 청정원 소불고기/소갈비 양념 \$3.99 1.6 lb.
- POODCELL Vermicelli Asian Style Starch Noodle** 푸드셀 궁중당면 1.5 lb. \$2.5
- HOUSE Vermont Curry** 하우스 버몬트 카레 \$2.5 1.1 lb.
- CHONG DONG Honey Citrus Tea** 충동당면 유자차 2.2 lb. \$5.99
- DONGSHIM Maxum Instant Coffee Mix** 동서 백삼 인스턴트커피믹스 Original/Mocha/Soy Milk 1000000 \$12.99
- CROWN Corn Chitos** 크라운 콘칩 \$2.99 8.9oz.
- I WANT Bath Tissue** 아이원드 화장실 화장지 20x40in \$10.99 20x40in
- HELLO Laundry Rack** 헬로 빨래 건조대 \$24.99 Large \$29.99
- HELLO HOME Kitchen Tools** 헬로홈 대나무 뒤집개 All Vegetable \$1.29
- PORON Table** 포르론 공부상 \$29.99

During the selling process, there may be changes in price. Best location may be subject to limited availability, as well as their sale prices. Some products may be sold out. If a product is not listed as a boxed sale item, it cannot be purchased as a boxed sale item. All H-mart locations accept all major credit cards. H-MART BURLINGTON 43 Middlesex Turnpike, Burlington, MA 01803 / TEL: 781-221-4020 / STORE HOURS: Sun - Thu 10am - 9pm / Fri - Sat 10am - 10pm

박정희 前대통령 동상 건립...찬성 30.1% vs 반대 66.5%

한국당 지지층 '찬성' 우세...TK에선 '반대'가 더 높아

(서울=뉴스1) 박기호 기자 = 박정희 전 대통령 탄생 100주년을 기념하는 '박정희 동상' 건립을 두고 논란이 일고 있는 가운데 국민 3명 중 2명은 동상 건립에 반대하고 있는 것으로 16일 나타났다.

여론조사 전문기관 리얼미터가 tbs 의뢰로 전국 19세 이상 성인 남녀 511명을 대상으로 지난 15일 실시, 이날 발표한 현안 여론조사에서 동상 건립에 대해 '반대한다'고 밝힌 응답은 66.5%였으며 '찬성한다'는 30.1%였다. '잘 모름'은 3.4%였다.

반대 입장을 밝힌 응답자 가운데 '매우 반대한다'는 50.7%였으며 '반대하는 편'이라는 응답은 15.8%였다. 또한 찬성 측 입장 가운데 '매우 찬성'은 16.3%, '찬성하는 편'이라는 답변은 13.8%였다.

지지정당별로는 정의당 지지층과 더불어민주

당 지지층에서 반대 응답이 90%를 넘었으며 국민의당 지지층과 바른정당 지지층은 반대가 대다수거나 우세했다.

반면, 자유한국당 지지층에선 '찬성'이 91.3%였고 무당층 역시 찬성이 52.2%였다.

지역별로는 TK(대구·경북) 등 영남권을 포함한 모든 지역에서 반대가 우세했다. 광주·전라에서 반대가 81.4%였으며 부산·경남·울산에선 반대가 59.6%였다. TK에서도 반대가 54.2%, 찬성은 45.8%였다.

연령별로는 60대 이상층에서만 찬성이 56.7%로 반대보다 높았으며 다른 연령층에선 반대가 대다수였다.

한편, 이번 조사는 무선 전화면접(10%), 무선(70%)·유선(20%) 자동응답 혼용 방식, 무선전화(80%)와 유선전화(20%) 병행 무작위생성 표집틀을 통한 임의 전화걸기 방법으로 실시했으



14일 경북 구미시 박정희 생가 기념공원 특설무대에서 열린 '박정희 대통령 탄생 100돌 기념식'에 참석한 시민들이 박정희 동상에 헌화를 하고 있다

며 통계보정은 2017년 8월말 행정안전부 주민등록 인구통계 기준 성, 연령, 권역별 가중치 부여 방식으로 이뤄졌고 표본오차는 95% 신뢰수준에 ±4.3%포인트, 응답률은 5.6%였다. goodday@news1.kr

검찰, 전병헌 비서관이 선거자금 1억원 요구했다 진술 확보

e스포츠협회, 의원시절 비서·인턴에 월급 지급 의혹도

(서울=뉴스1) 최은지 기자 = 롯데홈쇼핑이 한국e스포츠협회에 후원한 3억원을 둘러싼 의혹을 수사 중인 검찰이 구속된 전병헌 청와대 정무수석의 전 비서관이 지난 4·13 총선을 앞두고 선거자금으로 1억원을 마련해 달라는 진술을 확보한 것으로 전해졌다.

16일 법조계에 따르면 서울중앙지검 첨단범죄수사1부(부장검사 신봉수)는 협회 관계자로부터 '조모 사무총장(사장 권한대행)이 전 수석 보좌관인 윤씨(구속)가 회장님 선거 자금이 필요하니 1억원을 만들어 달라고 했다'는 취지의 진술을 확보한 것으로 알려졌다.

이 관계자는 검찰 조사에서 윤씨의 이같은 요구에 협회로서는 어쩔 수 없이 롯데홈쇼핑의 후원금 3억원 중 1억원을 빼돌리는 과정에 개입할 수밖에 없었다는 취지로 진술한 것으로 알려졌다.

검찰은 전병헌 청와대 정무수석(59)의 전

직 비서관 윤모씨와 김모씨, 브로커 배모씨를 구속한데 이어 전날 한국e스포츠협회의 '결재라인'에 있는 조모 사무총장을 구속했다.

조 사무총장은 롯데홈쇼핑의 후원금 3억원을 용역회사와 위장거래하는 수법으로 1억1000만원의 자금을 빼돌린 데 가

담한 혐의를 받고 있다. 검찰은 조 사무총장이 이런 자금세탁 과정에 관여해 돈이 윤씨 등에게 전달되도록 한 것으로 보고 있다. 조 사무총장은 비서관 윤씨가 협회에서 아무런 직함을 갖지 않았음에도 법인카드를 내 준 혐의도 받고 있다. 윤씨는 협회 법인카드로 1억원 상당을 유희비로 사용한 것으로 알려졌다.

검찰은 조 사무총장이 전 수석이 국회의원 시절이던 2015년에 협회 예산으로 의원실 비서와 인턴 등을 협회 직원으로 꾸며 월 100만 원씩 약 1년동안 월급을 지급했다는 정황도 포착한 것으로 알려졌다.

검찰은 조모간 전 수석을 피의자 신분으로 소환해 조사할 방침이다. 검찰 관계자는 "전 수석에 대한 조사는 불가피하다"고 밝혔다. 전 수석은 "언제든지 나가서 소명할 준비가 돼 있다"고 입장을 밝혔다. silverpaper@news1.kr



검찰 수사관들이 지난 7일 서울 마포구 상암동 한국e스포츠협회에서 압수품을 들고 사무실을 나오고 있다

전병헌, 누 끼치게 돼 참담...청와대 정무수석직 사의표명

檢 소환조사 방침 밝히고 하루 만에 임명된지 186일 만에 '직' 내려놔

(서울=뉴스1) 조소영, 서미선 기자 = 전병헌 청와대 정무수석비서관이 16일 문재인 대통령에게 정무수석직 사의를 표명했다.

지난 5월14일 정무수석으로 공식임명된지 186일 만이다.

문재인 정부 출범 후 청와대 수석 중 사의를 표명한 것은 이번이 처음이다. 청와대 고위급으로 범위를 넓혔을 때 김기정 국가안보실 2차장 이후 두 번째다. 김 2차장은 5월24일 임명돼 6월5일 사의를 표했다.

전 수석은 한국e스포츠협회 자금 유용 의혹을 받고 있으며, 전날(15일) 검찰은 이에 대해 전 수석의 소환조사 방침을 밝힌 바 있다.

전 수석은 이날 청와대 춘추관에서 입장 발표 회견을 갖고 "저는 오늘 대통령님께 사의를 표명했다. 길지 않은 시간 동안이지만 정무수석으로서 대통령님을 보좌하는데 최선을 노력을 다해왔고 다하려 했지만, 결과적으로 누를 끼치게 돼 참담한 심정"이라고 말했다.

이어 "국민의 염원으로 너무나 어렵게 세워진 정부, 그저 한결같이 국민만 보고 가시는 대통령께 제가 누가 될 수 없어 정무수석의 직을 내려놓는다"며 "국민 여러분께서 문재인

정부를 끝까지 지켜주실 것을 믿는다"고 말했다.

전 수석은 그러면서 "제 과거 비서들의 일탈행위에 대해 다시 한 번 송구스럽게 생각한다"고 말했다. 현재 검찰은 이번 사건과 관련, 전 수석의 보좌관 등을 구속해 수사를 진행 중이다.

전 수석은 또 자신의 결백을 거듭 주장했다.

그는 "저는 지금까지 게임에 대한 우리 사회의 부당한 오해와 편견을 해소하고, e스포츠를 지원·육성하는데 사심없는 노력을 해왔을뿐, 그 어떤 불법행위에도 관여한 바가 없음을 다시 한 번 분명히 말씀드립니다"고 말했다.

이어 "언제든 진실규명에 적극 나서겠다"며 "불필요한 논란과 억측이 해소되기를 기대한다"고 말했다.

cho11757@news1.kr



16일 오전 한국e스포츠협회의 자금 유용 의혹 사건과 관련해 검찰의 소환 조사를 앞둔 전병헌 청와대 정무수석이 춘추관에서 기자회견을 열고 사의 표명을 하고 있다



Premier Realty Group

경험과 전문성으로 여러분의 소중한 자산을 책임지겠습니다

AGENT WANTED
PREMIER REALTY GROUP과 함께 할 에이전트를 모집합니다

 나원태 Realtor Direct: 617.642.3156 won@bostonpremierrealty.com	 제이슨전 Realtor Direct: 617.642.5670 jason@bostonpremierrealty.com	 신보경 Realtor Direct: 508.361.6064 boshin@bostonpremierrealty.com	 줄리전 Realtor Direct: 978.494.2043 julie@bostonpremierrealty.com	 비비안유 Realtor Direct: 617.935.2713 vivian@bostonpremierrealty.com
---	--	--	---	---

Featured Business Listing



식당 매매

보스톤 남부에 위치한 성업중인 손님 확보된 식당매매
 년 매출 \$2,000,000, 최상의 위치, Turn Key Operation
 Owner Financing 가능

Asking **\$715,000**

NEW LISTINGS

LISTINGS

 세탁소 보스톤과 인근에 위치. 드롭오프와 풀플랜트 매매 년 매출 \$320,000 + 고정된 안정적인 수입 Asking \$350,000	 세탁소 보스톤 인근에 위치. 년 매출 \$200,000 + 안정적인 고객층과 새로운 기계들 Asking \$230,000	 살롱 & 스파 Roslindale에 위치. 1,200 S.F. Rent \$2,500 Asking \$45,000	 한식&일식 식당 Plymouth 센터에 위치, Full liquor, Lots of foot traffic, great exposure, recently renovated. Asking \$450,000	 세탁소 보스톤 공항에서 20분거리에 위치 연매상 \$150,000 + Wholesale 좋은동네 무경쟁 안정적인 수입 오너 파이낸싱 가능 Asking \$195,000	1. Full Plant 세탁소 : Marlborough 좋은 위치, Asking \$65,000 2. Full Plant 세탁소 : 보스톤 북부 인근, Asking \$150,000 3. Full Plant 세탁소 : Tewksbury 큰 Mall 안에 위치, 넓은 주차공간. Asking \$30,000 4. 드롭오프 스토어 : Sharon에 위치, \$40,000 5. 보스톤 인근 일식당 : Asking \$225,000 SALE PENDING NEW Full Plant 세탁소 보스톤 인근 North Shore. 연매상 \$190,000 Asking \$165,000
 한식&일식 식당 보스톤 서쪽, Full Liquor 연매상: 1.7M, 좋은 위치 넓은 주차공간 Asking \$599,000 Price Reduced	 일식당 Beer and wine 포함 Lawrence 지역, 좋은위치 Asking \$120,000 Price Reduced	 컨비니언스 스토어 Cambridge에 위치 Asking \$140,000	 비즈니스 콘도 Brookline 현재 세탁소영업중. 좋은 렌트수입 Asking \$509,000 Price Reduced	 한국식당 보스톤 남부에 위치 Full liquor, 안정적인 수입, 넓은 파킹 Asking \$140,000	 세탁소 보스톤 북부 세탁소 안정적인 매출 Asking \$160,000

나원태: 617.642.3156 제이슨전: 617.642.5670
 신보경: 508.361.6064 줄리전: 978.494.2043 비비안유: 617.935.2713



**BERKSHIRE
HATHAWAY**
HomeServices

**N.E. Prime
Properties**

NEW LISTINGS



Clara Paik
617.921.6979



김형진
781.956.0409



Patrick Thomas
617.935.4049



William Glanton
978.394.2017



Vicky Xiao
617.480.6362



NJ Kim
617.615.7596



Just Listed: Single Family
17 Storey Drive, Lincoln, MA 01773
Asking: \$1,529,000
Listing Agent(s): Maria Koral & Clara Paik



Just Listed: Condominium
26 Broad Street #101, Marlborough, MA
Asking: \$355,000
Listing Agent(s): Maria Koral



Just Listed: Business Opportunity
Newton, MA 02461
Asking: \$100,000
Listing Agent(s): Janice Lee



Just Listed: Rental
29 George Rd. Unit 29,
Winchester, MA
Asking Price: \$1,950/mo
Listing Agent(s): Janice Lee



Just Listed: Multi-Family
905C Mass Ave. Lexington, MA
Asking Price: \$625,000
Listing Agent(s): Maria Koral

세탁소

큰 volume 찾으시는분
연락바랍니다.

김남준 부동산
617.615.7596



Allen Quinn
978.897.2781



이현주
401.935.3397



제니스 리
978.806.6023



Madeline Chen
781.491.3228



Kevin Curry
978.852.2969



David J. Oliveri
508.400.0809

Berkshire Hathaway HomeServices N.E. Prime Properties

Lexington Office:

40 Waltham St., Lexington, MA 02421 T: 781.259.4989, F: 781.259.4959

Newton Office:

95 Union St., Newton, MA 02459 T: 617.969.4989, F: 617.969.4959

Belmont Office:

451 Common St., Belmont, MA 02478 T: 617.826.3434, F: 617.826.3446

"에이전트 모집합니다!" We Are Recruiting Agents

NEW LISTINGS



Steve Son
617.290.0623



Ping Bai
617.233.4162



Victoria Tu
978.201.5615



Angela Eleazar
617.319.6657



Ken Tlagae
617.959.5500



Ayla Yildi
781.249.4872



Just listed: Single family
230 High Street Acton, MA 01720
Asking price: \$549,000.00
Listing Agent: William Glanton



Just listed: Town House
4 Deane Street - Unit 4, Maynard,
MA 01754
Asking price: \$449,900.00
Listing Agent: William Glanton



Just listed: Town House
4 Deane Street - Unit 6, Maynard,
MA 01754
Asking price: \$449,900.00
Listing Agent: William Glanton



Just listed: Town House
109 Crystal Brook Way - Unit B,
Marlborough, MA 01752
Asking price: \$284,900.00
Listing Agent: Clif LaPorte



Just listed: Single Family
90 Old Stow Road, Concord,
MA 01742
Asking price: \$569,000.00
Listing Agent: Carol Lenox



UNDER AGREEMENT:
SINGLE FAMILY
17 Storey Drive, Lincoln, MA 01773
Listing Agent: Maria Koral



Maria Koral
978.973.6043



Nancy Marcis
713.817.6970



Clif LaPorte
978.424.3045



Leslie Luppold
508.423.1535



Johanna Parlon
978.501.4753



M. Keith Peifer
304.963.2923

Find your next home
with us online at
bhhsneprime.com

휴람 네트워크와 제휴한 중앙대학교병원

비후성심근증

조금은 낯선 심장 질환, 강심장이라고 해서 좋은건 아니예요!

휴람 의료정보에서는 보통 사람보다 심장이 커져 나타나는 증상을 나타내는 비후성심근증에 대해 중앙대학교병원의 도움을 받아 자세한 정보를 알아보고자 한다.

‘비후성심근증’은 선천적으로 심장 근육이 지나치게 두꺼워 심장의 기능을 방해하는 질환이다. 이 질환을 가진 사람 중 일부는 증상이 나타나기 전에는 남들보다 운동을 잘해 운동선수로 활동하는 경우가 있다. 하지만 격렬한 경쟁운동을 할 경우, 심하면 사망에까지 이르게 된다. 후덥지근한 여름이 지나가고 운동하기 좋은 신선한 가을 날씨에 비후성심근증 환자는 운동을 해도 되는 것일까?

▶ 비후성심근증 질환을 가진 사람은 격렬한 경쟁운동 삼가야

2004년 10월 브라질의 축구 선수 세르지뉴가 경기 중 갑자기 쓰러져 사망한 뒤, 부검을 해보니 심장이 정상인보다 2배 이상 커져 있었고, 심장벽도 매우 두꺼워 사망원인이 ‘비후성심근증’으로 진단됐으며, 2000년 심장마비로 뇌사가 됐다가 2010년 사망한 프로야구선수 고 임수혁 씨도 비후성심근증 의심으로 알려져 있다.

이렇듯 젊은 사람이 운동 중 돌연사 하는 것은 대부분 심장 이상이 그 원인인데, 비후성 심근증, 관상동맥의 선천성 기형, 부정맥 등이 대표적이다. 특히, 좌심실 근육이 정상보다 두꺼워지는 선천적 질환인 비후성심근증이 있는 사람이 격렬한 경쟁운동을 할 경우 위험한 상황이 초래될 수 있다.

일반인들은 심장 근육이 두꺼워지면 ‘강심장’이 되는 것으로 생각하지만 실제로 그렇지 않다. 심장은 1분에 60~80번씩 펌프질을 해서 온몸

으로 피를 뿜어 보내는 역동적인 장기로, 심장의 근육이 비정상적으로 두꺼워지면 피가 뿜어져 나가는 출구가 좁아지게 되고 심장은 필요한 혈액을 좁은 구멍으로 보내기 위해 더 강하게 수축하려 한다. 이 때 승모판막과의 상호작용으로 혈액의 출구는 더욱 좁아지는 악순환이 발생해 호흡 곤란, 가슴통증, 어지러움, 실신 또는 심한 경우 사망에까지 이르게 된다.

그렇기 때문에 비후성심근증 환자는 상호경쟁을 유발하여 운동 강도가 지나치게 올라 갈 수 있는 축구, 농구와 같은 운동이나 급격히 높은 강도의 심박출량이 요구되는 단거리 달리기, 지속적인 심박출량이 요구되는 장거리 달리기 등의 운동은 피하는 것이 좋다. 환자 본인에게 어느 정도의 운동이 적당한지는 전문가와의 상담과 점진적으로 운동량을 늘려가며 관찰하여 결정하는 것이 바람직하다.

▶ 전문화된 기관에서 적절한 약물유지요법, 필요시 수술적 치료 고려

만약 직계가족 중 돌연사 사례가 있거나, 비후성심근증을 앓은 환자가 있다면 미리 심장 초음파 등의 정밀검사를 통해 질환 유무를 확인하는 것이 바람직하다. 또 운동 중이나 운동 직후에 흉통이나 어지러움, 맥박 이상이 느껴지거나 속이 울렁거리고 지나치게 숨이 차오르면 지체 없이 전문의를 찾아 진료를 받아야 한다.

비후성심근증으로 진단되면 치료를 위해서 전문의 처방에 따라 우선 베타차단제나 항부정맥제 등 적절한 약물을 복용해야 한다. 그런데 증상이 호전되지 않고 두꺼워진 심장근육으로 인해 심장에서 피가 뿜어져 나가는 ‘혈액 유출로’가 폐쇄된 환자의 경우에는 수술적 방법으로 두꺼워

진 심장 근육을 잘라내는 ‘심근절제술’을 고려해야 한다.

심근절제술은 가슴 앞쪽 한 뼘 이하의 작은 절개를 통해 대동맥 판막 아래쪽의 근육을 엄지손가락 크기 정도로 잘라내는 방법으로 평균 일주

일 정도의 입원이 필요하고 2~3주 후에는 일상생활이 가능하다. 최근 연구에 의하면 증상을 호전시키는 것은 물론 부정맥, 급사의 위험을 줄여 장기생존율을 높이는 데 효과적이며 수술 성공률 또한 상당히 높은 편이다.

☑ Check Point!

이러한 경우에는 비후성심근증을 의심하세요!

- * 빠르게 걷거나 언덕, 계단을 오를 때 남들보다 숨이 차고 가슴이 아프다.
- * 가족 중에 비후성심근증으로 진단받은 사람이 있다.
- * 가족 중에 돌연사한 사람이 있다.



고국 방문 의료 상담 및 예약, 의료관광 휴람의 전반적인 서비스에 대한 자세한 내용 및 문의는 보스톤코리아 전화 617-955-9112로 문의하시면 됩니다.



“카이로프랙틱이란?” : 우리 몸은 남녀노소 모두 31쌍의 척추신경을 가지고 있으며 뇌로부터 이 신경을 통해 신호를 몸 구석구석까지 원활하게 전달해야만 건강한 몸을 유지할 수 있습니다. 그러나 외부적인 충격 즉, 교통사고나 잘못된 생활 습관 등으로 척추가 어긋나게 되면서 척추신경 압박 및 염증으로 뇌로부터의 신호를 제대로 전달받지 못하여 우리 몸에 통증과 같은 이상이 생깁니다. 이러한 척추의 어긋난 곳을 정확하게 찾아 가장 안전하게 바로잡는 것이 바로 카이로프랙틱입니다.



원장 : Dr. 유정호, D.C.
(Dr. Jeongho Yoo, D.C.)

- Graduated Palmer College of Chiropractic
- Member of Gonstead Seminar of Chiropractic
- Member of Gonstead Methodology Institute
- Certified International Board of Extremity Chiropractors
- 한양대학교 졸업 및 ROTC 47기
- Active license in MA(#3524)

진료과목

- 척추계통 : 목 / 등 / 허리 / 골반 통증, 디스크 질환
- 사지계통 : 어깨, 무릎, 손목, 발목, 턱관절 통증
- 신경/순환 계통 : 손발 저림, 좌골신경통, 두통, 알러지, 소화불량
- 교통 사고 전문 치료 및 변호사 상담 : 물리치료와 병행하여 효과 극대화 및 전문 변호사 연결
- 어린이/학생/성인 자세 관련 통증 및 척추측만 교정

“오직 손으로만 교정하는 정통 카이로 프랙터, Dr. Gonstead Chiropractic을 검색해 보세요”

주요보험: 일반보험PPO, 학교/유학생/여행자 교통사고 보험 등 다수

진료시간 월-목(M-T) : 8am-8pm(야간진료가능) 금,토,일(Fri, Sat, Sun) : Closed



Newstar JBL Realty in Boston



잘 하겠습니다!



- 미주 최대 한인 부동산
- 고객과 함께 성장하는 뉴스타 JBL부동산

신뢰와 경험을 바탕으로 부동산 전문가들이 도와 드립니다

주택매매 전문, 상용건물, 투자, 사업체, 아파트렌트, 부동산 개발 투자 상담 환영



뉴스타 JBL 부동산과 함께 하실 새로운 가족을 찾습니다.

SOLD

1. 퀸지 마리나 베이 고급 1 B/R 콘도 **SOLD**
2. Condominium in Billerica 3 B/R, 2 Bath, \$280,000 **SOLD**
3. Drop Shop in Somerville \$30,000 **SOLD**
4. Condominium in Andover, 3 B/R, 2 1/2 Bath **SOLD**
5. Nail salon in Dedham **SOLD**
6. Brighton 1 Bedroom condominium **SOLD**
7. Dedham Single Family House, 6 Bed/4 bath **SOLD**

LISTINGS



새 바람 Waltham, 6 B/R, 3 Bath Two Family House, 좋은 투자용 주택

ASKING \$765,000



Single Family in Quincy Guest House에 적격 4 B/R, 2 1/2 Bath

ASKING \$589,000
Rent도 가능: 월 \$2,800



Boston The Fenway /Back Bay 1 Bedroom/ 1Bath Condominium

ASKING \$668,000

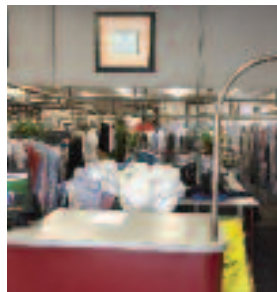
LISTINGS



Brockton에 있는 30년된 "Meat Market" Lottery, Cigarettes, Grocery
ASKING \$95,000



Drop shop in Newton Location! Location!
ASKING \$49,000



보스턴 남부지역 성황리 영업중 풀 풀랜트 세탁소
ASKING \$160,000



Arlington Single Family House 5 bedroom/ 4 Bath

ASKING \$1,495,000



로드 아일랜드 성업중인 스시 식당 주인 리타이어

ASKING \$280,000



Boston동북부 바닷가 부촌에 위치한 이태리 커피 및 샌드위치 Cafe & Bakery Owner 이주, 좋은 가격

ASKING \$45,000

Direct: Jay B. Lee 781.654.5281
jayblee@newstarrealty.com
19 Needham St. Newton, MA 02461

TEL. 617.467.5218
FAX. 617.467.5273
www.newstarrealty.com

한인 업소록

Korean Business Directory

긴급 주요 전화

가정폭력상담소(Ex. 33)	617-338-2352
건인	800-632-8075
고등교육위원회	617-727-7785
고등교육정보센터	800-442-1171
공중위생국	617-624-6000
구세군	617-536-7469
국제청	800-829-1040
날씨문의	617-976-6200
로간국제공항	800-235-6426
미아찾기	888-477-6721
백베이역	617-635-9000
보스톤공립학교	617-989-7000
보스톤수도	617-635-4500
보스톤시청	617-641-2830
보스톤총영사관	617-345-7958
사우스릭	800-772-1213
사회보장국	781-237-9110
성폭행	617-492-8300
성폭행	617-637-123
시간문의	617-748-2000
아동보호	800-792-5200
아동학대	617-445-1500
알코올/마약	617-248-0922
여성학대	617-351-4500
온전면허	617-348-8500
웹페이지	800-522-8086
직원봉사	800-564-1234
적십자	800-941-9900
전화신청 (Verizon)	617-555-1515
전화교장선교 (Verizon)	617-343-4475
택시	800-222-4357
AAA	617-741-5533
FBI	800-392-6100
MBTA	800-572-9300
NSTAR가스	800-592-2000
NSTAR 전기	800-746-4726
RCN케이블TV/전화	

한인회

뉴잉글랜드 한인회	781-933-8822
뉴햄프셔 한인회	603-767-1356
로드아일랜드 한인회	401-368-0467
메인 한인회	207-756-0092
버몬트 한인회	802-734-2521

주요 단체

국제연합기장선교연합회	978-407-7554
국제연합기장선교연합회(네)	603-889-8201
뉴잉글랜드공공안전위원회	617-438-9763
뉴잉글랜드공공안전위원회	978-902-8305
NE교육지원위원회	978-394-3060
뉴잉글랜드문인협회	978-688-3137
뉴잉글랜드산악회	774-270-1948
뉴잉글랜드시민협회	508-962-2689
뉴잉글랜드교회협의회	978-394-3060
뉴잉글랜드해변대전우회	617-833-1360
대사주체제대전우회	603-894-5425
민주평통보스톤협의회	413-535-0916
보스톤 대한체육회	781-326-9009
보스톤산악회	978-569-3256
보스톤한미노인회	978-569-4990
재미과학기술자협회	857-998-7043
재향군인회	781-854-8880
세력인협회	508-826-5270
이북5도도민연합회	978-514-3399
한인학교단체협의회	781-424-5269
F한인경제인협회	401-481-4900
한국인양자대화(메인)	207-878-5652
625참전유공자회	978-725-9597
보스톤 한미예술협회	781-367-5993

동창향우동호회

건국대학교동창회	401-738-8735
경기고등학교동창회	508-995-7242
경기여고동창회	781-861-0437
경복고동창회	617-921-8799
고려대학교 교우회	617-780-2999
뉴잉글랜드산악회	774-270-1948
배재중·고등학교동창회	978-474-4780
보스톤 산악회	978-569-3256
보스톤한인사회관	617-789-4964
산사랑	774-270-1948
서강대동문회	617-599-9869
서울고 동문회	617-792-2635
서울대학교동창회	978-821-9434
서울신학대학교동창회	
성공관대동창회	802-734-2521
양정중고등학교동창회	508-541-6969
이화여고동창회	617-277-0730
이화여대동창회	978-390-1552
중앙대학교동창회	603-622-8883
강원대민회	617-875-1801
충청향우회	781-717-8800
한양대동문회	781-548-9052

언론

보스톤코리아	617-254-4654
한인회보	781-933-8822
한국일보(뉴욕)	718-482-1111
Grapevine Times	781-548-9945

종교

기독교	
구세군 몰든교회	617-792-8780
그린랜드 연합감리교회	603-430-2929
글로벌 미션 보스톤교회	617-913-3074
나사렛사람의교회	781-439-1840
낮아짐교회	781-832-2014
뉴잉글랜드감리교회	617-969-0507
뉴튼 아름다운 교회	617-869-8159
갈보리교회	413-789-9888

구세군몰든교회	617-792-8780
그레이크연합감리교회	203-459-8517
그리니치한인교회	203-861-1134
그린랜드연합감리교회	603-430-2929
나사렛사람의교회	781-439-1840
내수아한마음교회	603-888-8040
뉴잉글랜드감리교회	617-969-0507
뉴잉글랜드한미교회	413-567-9142
뉴튼 아름다운 교회	617-869-8159
뉴햄프셔감리교회	617-990-7619
뉴햄프셔장로교회	603-437-5134
뉴햄프셔한인교회	603-264-6799
라이코스교회	978-387-1115
라이스한인침례교회	508-926-8236
로드아일랜드성동교회	401-353-0983
로드아일랜드제일교회	401-944-0520
대생명의길장로교회	401-821-2311
메리맥 교회	978-806-1363
목양교회	617-223-1690
무지개교회	207-774-1617
밀알한인교회	978-244-0691
렉싱턴 풍성교회	617-953-0856
버클랜드 침례교회	617-864-5948
보스톤 국제교회	617-459-6479
보스톤 감리교회	781-393-0004
보스톤 사랑의교회	617-285-8070
보스톤 사랑제일교회	978-844-2404
보스톤 은혜장로교회	781-715-0571
보스톤 세로남교회	617-947-6765
보스톤 새생명교회	978-777-1800
보스톤 생명의 교회	978-578-6987
보스톤서부장로교회	781-894-3958
보스톤 성결교회	781-275-8233
보스톤 한울교회	781-396-1004
보스톤 소망교회	781-686-5526
보스톤시온성교회	781-275-1763
보스톤안식일교회	781-279-3270
보스톤 온누리교회	781-933-7044
보스톤웨슬레감리교회	781-393-0004
보스톤 장로교회	508-435-4579
보스톤 제일교회	617-458-2733
보스톤 주님의교회	617-966-9608
보스톤 중일교회	617-230-5004
보스톤필그림교회	857-636-9985
보스톤 한인교회	617-739-2663
보스톤 한우리교회	978-454-0454
보스톤한인연합교회	617-923-9581
북부보스톤감리교회	978-470-0621
비전교회	617-308-2391
새빛교회	781-652-0001
새예루살렘교회	774-249-0022
선한목자장로교회	904-400-9386
성요한 교회	781-861-7799
순복음 보스톤교회	617-413-5372
스프링필드한인장로교회	413-789-4522
스프링필드제일교회	413-781-2477
시온감리교회	401-739-8439
안디옥 교회	978-534-3394
열방교회	617-620-3352
에이더 벨렘교회	978-274-2369
엠허스트 한인장로교회	413-549-6495
엠허스트 시온교회	413-449-9200
올스톤한인교회	617-642-7403
우스터 교회	508-799-4488
우스터장로교회	781-354-1843
위십프린티어 교회	918-876-2815
임마누엘 연합교회	978-394-3060
자연교회	603-437-6151
좋은땅교회	978-930-6613
지구촌방주교회	617-838-6434
케임브리지한인교회	617-491-1474
케임브리지연합장로교회	781-861-3877
퀸시영생장로교회	617-770-2755
하버드 한인선교회	617-441-5211

불교	
문수사	781-224-0670
서운사	508-755-0212
심광사	617-787-1506
보스톤 정토 법회	617-977-4227

원불교	
원불교보스톤성당	617-666-1121

천주교	
보스톤 한인천주교회	617-558-2711
로드아일랜드한인천주교	401-499-8258

간판	
초이스간판	617-470-1083

건강식품	
보스톤정관장브랜드스터어	781-238-0303

건축	
글로벌건축	617-645-6146
김원태 건축사	617-620-8242
미남건축	508-650-8844
선아건축	508-230-5878
솔로몬 DRYWALL	978-761-0623
신중축류빙사이드 청문	617-999-9616
아들드 건축	617-833-1360
파인항건축	617-688-6833
한샘(주)	781-487-0101
ECO Construction	781-608-2971
E/Y 건축	617-590-3472
J.C건축	781-738-7871
J&D 인테리어	617-645-6661
LEE'S건축	617-538-0558

골프 개인	
골프 개인 PGA	617-458-2733
골프스쿨	617-775-5527
남궁연골프교실	978-474-4780
ABC골프	603-401-7990

최현중 골프 레슨 339-223-4700

공인회계사

김양일 회계사	617-901-0707
김창근 세무사	781-935-4620
노성일공인회계사	781-863-2232
이현주 회계사	781-944-2442
Hana Rehab Clinic	617-455-8073
정진수회계사	508-584-5860
한미선회계사	617-792-2355
한성애회계사	617-283-7151

꽃

미스틱화원	617-666-3116
데코플라워	617-875-0648
앤더슨꽃집	781-894-1843

금융/모기지

인디펜던트(류영욱)	617-777-2929
에이저 리	781-591-2722
이중수파이낸스	617-799-6158

냉동/에어콘/히팅

JK 플러밍	978-303-7000
Nirvana Air	508-473-3429

노래방

진 노래방	617-782-9282
-------	--------------

도서관

뉴햄프셔한인도서관	603-644-1991
보스톤공립도서관	617-539-5400

당구장

올스톤당구장	617-782-0969
--------	--------------

동물병원

김문소 동물병원	978-649-6513
윤상래 동물병원	978-343-3049
제임스킴 동물병원	978-658-5282

떡/잔치/반찬(주문)

형제떡집	978-343-6080
장음식주문	781-648-0584
한아름	617-547-8723

미용실

가위소리	617-782-8111
그레이크스킨케어	978-468-0039
그레이크스킨케어	617-331-1011
뷰티룸 헤어살롱	857-284-3879
세리 미용실	781-676-7374
압구정동열골방	617-437-0378
웨스트메인헤어	508-734-0446
티케이헤어디자인	508-768-7675
프로페셔널헤어디자인	978-772-7886
헤어 스텝	617-787-1735
헤어 컬리지	617-773-1220
헤어 Collage	617-354-4660
미용실 코리아LEE	617-913-3559
AYER BEAUTY SALON	978-772-6555
최희의 헤어(Bloss Image)	617-818-5596
헤어앤드 그레이크스살롱	508-879-7777
MIN-AH MAKEUP	508-617-7122
Scotty's of Lexington	718-861-1277

돌상 대여/폐백

해피돌상	617-249-3131
폐백	978-688-0929

방송국

엔티비보스톤사업국	617-955-9112
-----------	--------------

변호사

김공식특허변호사/변리사	617-239-0839
김성국 변호사	781-438-6170
김성희 변호사	617-884-0002
김연진변호사	617-742-7707
김성국 변호사	781-438-6170
김성희 변호사	617-884-0002
김연진변호사	617-742-7707
박현종특허변호사	978-474-8880
성기주변호사	617-504-0609
스티브 서 변호사(이민법)	203-852-9800
워드랜드/백커먼변호사	203-324-6155
장우석 변호사	781-712-1706
정선진변호사	617-230-0005
피터전변호사	203-386-0503
JOHN DOWNEY 법률사무소	647-964-5809
STEVEN S. KIM 변호사	617-879-9979
Joy Lee 변호사	617-624-0292
Young Lee Danesh	617-367-4949

병원

가정의	
그레이크스 김 가정의	978-475-5656

내과

송민근	617-696-7600
하버드뱅크(이차용)	617-421-2282
한서동내과	401-722-0305
한성식내과	978-854-6376

산부인과

최의웅산부인과	401-726-0600
이윤노산부인과	508-427-3000

소아과

장경이 소아과	978-687-2119
---------	--------------

심리상담

배주은심리상담사	617-566-1055
----------	--------------

심리상담

김자향심리치료사	781-789-8670 x6080
----------	--------------------

현재 한인업소록의 각종 전화번호를 업데이트 하고 있습니다. 혹 누락된 번호가 있으면 617-254-4654나 bostonkorean@hotmail.com으로 바로 연락 주십시오. 즉각 반영 해서 올리도록 하겠습니다.

양미아웨일리카운셀링	508-728-0832
인나경심리상담소	617-738-9622

재활의학

가족물리치료병원	781-365-1876
닥터스통증병원	617-731-1004
성진우추추신경전문	978-688-6999
추 남남 D.C.	617-230-4250
Hana Rehab Clinic	617-566-1199
보스톤건스태드카이로	617-277-0648

치과

김동원치과

PROSPay

worldpay



EMV 도입이
시급합니다

아직도 카드를 긁고 계십니까?
고객님의 안전한 금융거래를 위해
EMV 도입이 시급합니다!
지금 바로 문의해 주십시오!



<고객 절약 사례>

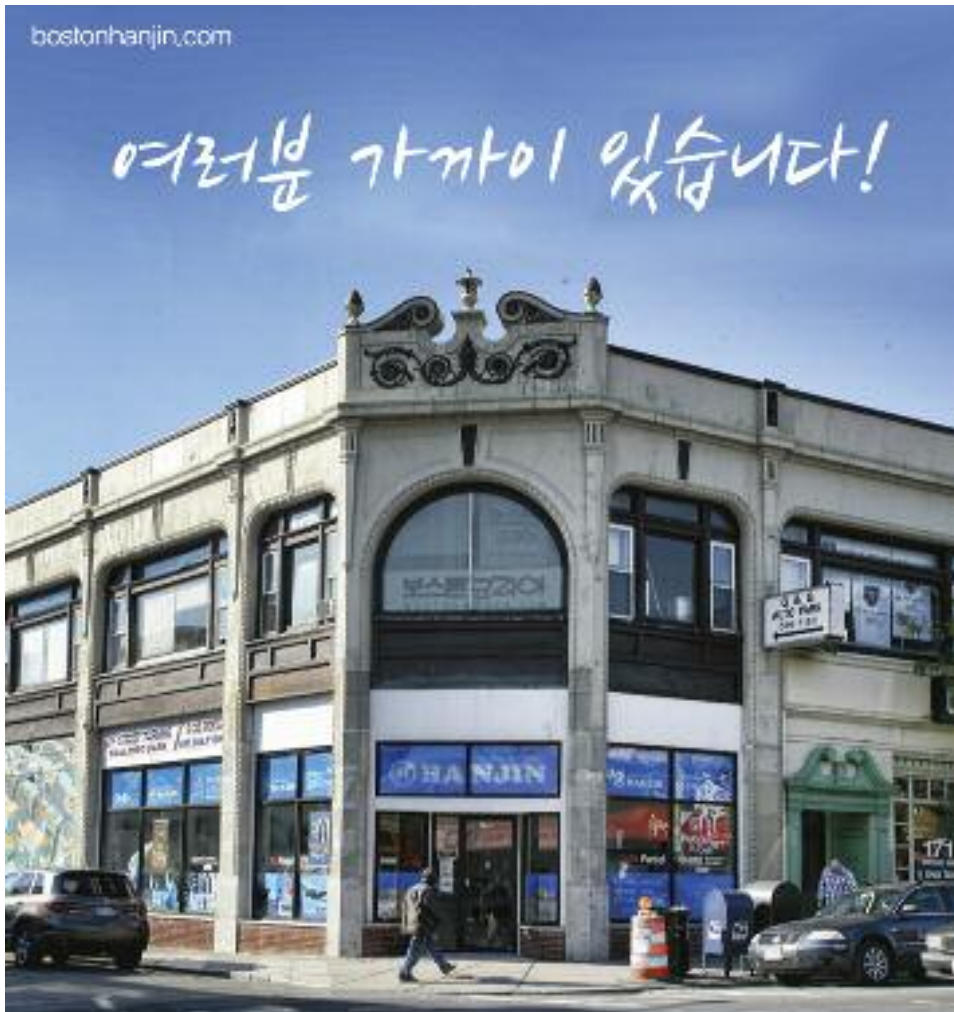
- 본촌: 20% 절약
- 돼지공: 16% 절약
- Mr. Sushi: 19% 절약
- VIP Nails: 22% 절약
- Queens Nails: 24% 절약
- Great Nails: 37% 절약
- My Cleaners: 41% 절약
- Classic Cleaners: 13% 절약
- Professional Cleaners: 23% 절약



Agent/상담원 모집

TEL_617.466.2212 TOLL FREE_888.604.2190

158 Everett Ave. Unit 3 Chelsea, MA 02150



한진

175 Harvard Ave. Allston, MA 02134

T: 617.782.2424 F: 617.782.2421

귀국이사 / 로컬이사 / 파워딩 / 택배 서비스

여권사진 / 이벤트 사진 / 영상 촬영 및 편집
그래픽디자인 서비스 / 디지털 포토 & 포토샵 튜터링 Nabis Studio



Dedicated to
Your Health

Icon Dental

아이콘덴탈

Ultimate Smile

Quality Dental Care

렉싱턴과 콩코드에 편리하게 위치한 아이콘 덴탈은 여러분과 가족 모두에게 적합한 맞춤형 치료 계획을 통해 미용치과, 성인 및 소아 치열교정 및 최신 임플란트 기술에 이르기까지 모든 분야의 치과 진료를 제공하고 있습니다. 최신 기자재와 진료기술 그리고 편안하며 현대적인 진료실에서 친절한 스태프와 함께 양질의 치과 진료를 제공하기 위해 최선의 노력을 다하고 있습니다.

대표원장 치의학박사 **안형준**

57 Bedford St. Suite 220, Lexington MA 02420

전화 781-861-8978

97 Lowell Rd. Suite A8, Concord MA 01742

전화 978-369-0254

이메일 info@icondentallexington.com
www.icondentallexington.com

Dr. 차 영 주

치과 일반의

Dr. James Kim

치과 일반의

Dr. Larisa Turkenich

치과 일반의

Dr. Charles Braga

임플란트 및 잇몸 수술 전문의

Dr. 오 동 현

교정 전문의

성양푸안 다블뤼 보스턴 한인성당
St. Andrew's Dabuluy Parish of Eastern Christ

주일미사(한국말)
오전 11시30분 (교중미사)
오후 4시30분 (청년주간)

영어미사 (English Mass)
오전 10시

평일미사
<화> 오전 10시 30분
<목> 오후 7시30분

매달 첫 토요일 성모신심미사
<트> 오전 10시 30분

고백성사
미사 시작 30분전

45 Ash St. Newton MA 02466 / 617-558-2712, 617-244-9685
office.kccb@gmail.com / www.stdaveluychurch.org

하나님을 기뻐하는 교회 삶을 노래하는 교회

나사렛사람의교회
KOREAN CHURCH OF THE NAZARENE

주일예배 오전 11시

*"하나님은 가까이 계시십니다.
나사렛사람의교회도
가까이 있습니다."*

900 Main Street
Reading, MA 01867
보스턴 북쪽
I-95 Exit 38B
(Rt. 28N)로 나와서
2 마일 왼쪽에 있습니다.
Tel. 781.439.1840

www.npeople.org
담당목사 유 경 열

미주한민예수교장로회

보스턴은혜장로교회
BOSTON GRACE PRESBYTERIAN CHURCH

여 집은 살아계신 하나님의 권여와 권리와 기쁨의 배너라 (딤후 3:15)
담당 목사 / 우시환

주일예배 / 오후 9:00	금요기도회 / 저녁 7:30
유치 / 유치 / 초등 / 중고등부예배 / 청년부모임	
Grace Bible Study / 수 7:30	IFE 모임 / 주일 4:00

335 Cambridge St. Burlington, MA 01803
Tel: (781) 715-0571 / Fax: (781) 645-0407
bostongracechurch.org

보스턴 밀알 한인 장로교회
뉴잉글랜드노회(KAPC)

가르치고 전파하라
(마 4:23)

예배시간:
주일: 1부 9:30, 2부 11:00
금요일: 8:00

밀알한국학교 운영

주소: 15 Alpha Rd.
Chelmsford MA 01824
전화: 978.501.9117
www.milal-church.org
Lexington에서 25분,
H-Mart에서 15분 거리

담당목사: 박일종 목사

성경대로 믿으며
성경대로 가르치고
성경대로 실천하는 교회

사랑제일교회
LOVE FIRST PRESBYTERIAN CHURCH

담당 목사: 권종삼
Faith Theological Seminary, M Div.
New York Univ. M.E.
한양대학교 대학원
한기총 대한예수교장로회 미주노회 소속

교회 예배 안내	
주일 예배	오후 2시
주일 학교	오후 2시
전도인 공부	오후 4시
화요 공부	오후 7시
수요 예배	오후 7시
구역 예배	각 구역별

* 모든 예배는 영어로 동시 통역됩니다.
All services are translated in English simultaneously

461 King St. Littleton, MA 01460 Tel: (978) 696-3293, (978) 844-2404
www.Lovefirstchurch.com

보스턴 서부 장로교회
Boston-West Korean Presbyterian Church

어머님 마음 같은 교회

주일예배: 오후 2시	주일학교: 오후 2시
중고등부: 오후 2시	대학부모모임: 주일 12시
금요기도회: 오후 8시	구역모임: 구역별로

담당목사: 김학수
www.bostonwestchurch.org

657 Boston Post Road, Weston, MA 02493
교회 : 781.894.3958 목사관 : 617.969.5809

우스터한인연합감리교회

예수님을 알고 그를 알리자

<예배시간>
주일: 오전 10:30
주일학교: 오전 10:30
금요기도회: 오후 7:30
새벽기도회: 오전 6:00(화~금)
우스터한국학교: 토 9:30~12:30

114 Main St. Worcester, MA 01608
Fax: 508.799.4488
<http://workmc.org>

담당목사: 김현태
617.780.4178

사업의 시작은 이경해 부동산

Tel 800.867.9000
Cell 508.962.2689

email: kayleebrokers@aol.com
www.leebrokers.biz

코리아 여행사

617.267.7777
1.800.473.1922

4989 부동산 매매는

BH HS **버크셔 헤서웨이**
BERKSHIRE HATHAWAY

617-969-사구팔구

www.bhhsneprime.com

‘성령 안에서 하나되는 교회’

하나님과 나 사이에 죄로 인해 막혔던 담을 예수님이 무너뜨리셨습니다.
그 사랑으로 우리도 서로 사랑하며, 그리스도의 몸된 교회를 이루었습니다.
겸손.. 은유.. 인내.. 사랑.. 용납.. 부끄심에 합당한 삶을 살아야겠습니다.

여러분을 초대합니다.

금요찬양예배 저녁 8:00
주일예배 오전 10:00

주일 예배 오전 10:00
주일학교, 유스 예배 오전 10:00
금요찬양예배: 금 오후 8:00
새벽예배: 월-금 오전 5:30, 토 오전 7:00
청년모임 주일오후 12:30
속회모임 수 - 주일 속회별
중보모임 화,목 오후 8:00, 주일 오전 9:30
성경공부 주일 오후 12:30, 수 오전 9:30, 금 오후 9:30

비전 교회
80 Mt. Auburn St., Watertown, MA 02472 Tel: 617.744.9557
www.gracevisionumc.org

UMS
신용카드결제 전문 기업 SINCE 1994

15년동안 한인 비즈니스의 크레딧 카드 솔루션을 책임져 왔습니다.

전문성과 기술력으로
탁월한 한국어 서비스를 제공하는 **UMS**

flex 247 UP SOLUTION

UMS는 뉴저지에 본사를 둔 카드결제 전문회사로서 미 전역에 서비스를 제공하고 있습니다.
FlexGift 기프트카드 프로그램, 자회사 UP Solution을 통한 POS 시스템, 모바일 결제 시스템 등
필요한 모든 제품과 서비스들을 제공, 최적의 환경에서 비즈니스를 하실 수 있도록 돕습니다.

UMS 보스턴지사 공식딜러 **이선호**
781.266.7245

특활비상납, 남재준·이병기 구속영장 발부...이병호 기각

(서울=뉴스1) 이윤희 기자 = 박근혜정부 시절 국가정보원 특수활동비(특활비)를 청와대에 상납한 혐의를 받는 전직 국정원장 2명이 구속됐다.

서울중앙지법 권순호 영장전담 부장판사는 전날 남재준·이병기 전 원장에 대한 구속 전 피의자신문(영장실질심사)을 진행한 뒤 17일 오전 12시54분쯤 구속영장을 발부했다.

권 부장판사는 두 전 원장 모두에 대해 "피의자에 대해 범행을 의심할 상당한 이유가 있고, 중요 부분에 관해 증거인멸의 염려가 있다"며 발부 사유를 밝혔다.

전날 두 전 원장과 마찬가지로 권 부장판사의 심리로 영장실질심사를 받은 이병호 전 원장에 대해서는 구속영장을 기각했다.

권 부장판사는 이병호 전 원장에 대해 "피의자의 주거와 가족, 수사 진척정도 및 증거관계 등을 종합하면, 도망과 증거인멸의 염려가 있다 보기 어렵다"고 기각 사유를 설명했다.

서울중앙지검 특수3부(부장검사 양석조)는 14일 남재준·이병호 전 원장을 상대로 특정범죄가중처벌법상 국고손실과 뇌물공여 및 국정원법위반 등 혐의를 적용해 구속영장을 청구했다. 이튿날 이병기 전 원장에 대해서도 특가법상 국고손실과 뇌물공여, 업무상 횡령 등 혐의로 구속영장을 청구했다.

남 전 원장은 2013년 3월부터 2014년 5월까지, 이병기 전 원장은 2014년 7월부터 2015년 3월까지, 이병호 전 원장은 2015년 3월부터 지난 6월까지 국정원장으로 재직했다.

이들은 박근혜정부 시절 매달 5000만원(남 전 원장 재직 때)에서 1억원 또는 최대 2억원의 국정원 특활비를 청와대에 상납한 혐의를 받고 있다.

남 전 원장은 현대자동차그룹을 압박해 퇴직한 경찰들의 모임 대한민국제향경우회에 25억원을 지원하게 한 혐의(국정원법상 직권남용)도 받고 있다.

이병호 전 원장은 지난해 4·13 총선을 앞두고 실시한 여론조사비용 5억원을 대납한 혐의(국정원법상 정치관여 금지 위반)와 추명호 전 국익정보국장을 통해 조윤선·현기환 전 정무수석, 신동철 전 정무비서관 등에게 특활비를 준 혐의(업무상 횡령)가 있다.

이병호 전 원장은 지난해 7월 국정농단 사태가 알려지면서 안봉근 전 청와대 국정홍보비서관의 상납중단 요청에 따라 일시 중단했다가 2개월 뒤인 9월 다시 청와대로 1억에서 2억원의 특활비를 상납하기도 한 것으로 드러났다.

이병기 전 원장은 이병호 전 원장과 마찬가지로 추전 국장을 통해 청와대 정무수석 등에게 특활비를 준 혐의(업무상 횡령)도 받고 있다.

특히 이병기 전 원장은 국정원장을 마치고 청와대 비서실장으로 자리를 옮겨 특활비를 주고받은 의혹 모두에 연루돼 있다. 이 전 원장에 대해서는 정치권에 특활비를 제공했다는 의혹 또한 제기되고 있다.

검찰은 이병기 전 원장이 부임한 이후 전임자인 남 전 원장 때의 5000만원보다 배가 오른 1억원이 청와대에 상납된 것으로 보고 있다.

maintain@news1.kr



16일 서울 서초구 서울중앙지법에서 남재준 전 국정원장(왼쪽부터), 이병기 전 국정원장, 이병호 전 국정원장이 영장실질심사를 받기 위해 법정으로 향하고 있다

檢, '억대 정치자금 수수' 의혹 원유철 평택사무실 압색

(서울=뉴스1) 최동현 기자 = 원유철 자유한국당 의원의 전 보좌관이 경기 지역의 한 기업인으로부터 수천만원대 금품을 받아 챙겼다는 의혹을 수사해 온 검찰이 경기도 평택시에 위치한 원 의원의 사무실을 압수수색했다.

서울남부지검 형사6부(부장검사 김종오)는 15일 오전 정치자금법 위반 등 혐의로 원 의원의 지역구인 경기 평택시 사무실과 원 의원의 회계 담당자 A씨의 주거지를 압수수색했다고 16일 밝혔다.

검찰은 원 의원이 지역구에 연고를 둔 사업가들로부터 1억원대 불법 정치자금을 받았다고 보고 압수한 물품을 토대로 자금의 유통과정과 성격 등을 분석, 혐의점이 포착될 경우 원 의원을 소환할 방침이다.

앞서 검찰은 지난 9월14일 원 의원의 전 보좌관 권모씨(55)가 지역구인 평택시에서 호텔위탁경영·골프사업 등을 하는 기업인 한모씨(47)로부터 수천만원을 건네받은 정황을 포착하고 한씨의 자택과 사무실 등을 압수수색한 바 있다.

검찰은 한씨의 주택사업 관련 인허가 위반 여부를 수사하는 과정에서 한씨로부터 권씨에게 문치돈이 흘러 들어간 흔적을 확인했다. 검찰은 지난 1월 알선수재 혐의로 실형을 선고받은 권씨의 법원 공탁금을 한씨가 지원한 것으로 보고 수사 중이다.

특히 검찰은 원 의원(평택갑)과 권 전 보좌관이 지역구 사업가 한씨와 과거 거부터 친분이 있었다고 보았다.

권씨는 원 의원의 보좌관 재직 당시

인 2012년 10월부터 1년 동안 플랜트 설비업체 W사 대표에게 '산업은행 대출을 받을 수 있도록 도와달라'는 청탁을 받고 총 5500만여원을 받은 혐의로 기소돼 징역 1년6개월을 선고받고 수감 중이다.

검찰이 원 의원의 지역구 사무실을 압수수색한 배경에는 수사과정에서 검찰이 원 의원이 직·간접적으로 불법정치자금을 수수한 정황을 포착한 것으로 보인다.

한편 검찰 수사에 대해 "알선수재 혐의는 권 전 보좌관의 개인 비리로 결론이 난 사안"이라며 자신의 연루 가능성을 일축했던 원 의원은 이번 평택사무실 압수수색에 대해서도 "나는 어떠한 자금도 불법으로 수수한 적 없다"며 "왜 (나를) 수사하는지 이해할 수 없다"고 강하게 반발했다.

원 의원은 "더 구체적인 상황을 파악해서 추후 종합적인 입장을 밝히겠다"고 의혹을 부인했다.

dongchoi89@news1.kr



원유철 자유한국당 의원

내가 보고 싶은 한국방송·영화를 원하는 시간에 고화질로 즐기세요

TBO PLAY

보스톤 **코리아**
MA, RI, NH 지역 공식 딜러



Plus 상품
방송 3사
\$14.99

Premium 상품
방송 3사
지상파 / 케이블
\$24.99

VIP 상품
방송 3사 / 중편
지상파 / 케이블
Live / 스포츠
\$34.99

*전상품 무약정

마음대로
골라본다
\$14.99

KBS MBC SBS

Clean Site KBS MBC SBS SBS Plus tvN XTM OnStyle Mnet O'live OCN

공중파, 케이블, 최신 영화, 뮤직비디오 까지 대한민국 모든 방송 콘텐츠를 모두 즐기는 The Best On-Demand, TBO 집에서 TV처럼 편하게 IPTV TBO Play, 온라인으로 언제 어디서나 TBO 내 손 안의 미디어, TBO Touch (출시예정)까지 다양하게 즐기세요.

The Best Ondemand, TBO



하정우부터 87학번 김태리... '1987'

(서울=뉴스1스타) 정유진 기자 = '1987'은 1987년 1월, 스물두살 대학생이 경찰 조사 도중 사망하고 사건의 진상이 은폐되자, 진실을 밝히기 위해 용기 냈던 사람들의 가슴 뛰는 이야기를 다뤘다.

진실을 은폐하려는 박처장(김윤석)과 대공형사 조반장(박희순)에 맞서 소신있는 행동으로 부검을 밀어붙인 최경사(하정우), 진실을 감옥 밖으로 전하려는 한교도관(유해진), 당시의 보통사람들을 대변하는 87학번 신입생 연희(김태리), 사건의 진실을 끝까지 물고 늘어지는 윤기자(이희준)까지. 각자 자신의 자리에서 내뿜던 선택에 의해 그 어느 때보다 뜨거웠던 해가 된 1987년의 이야기를 가정법의 카피로 묘사했다.

여기에 각각의 인물들의 드라마틱한 표정과 대사를 담았다. 애국이라는 이름으로 폭력을 휘둘렀던 대공수사처의 실세 박처장 역의 김윤석은 "너래 애국

자야. 고개 뺨뺨이 들고 살라우"라는 대사와 함께 냉철한 눈빛과 목직한 존재감으로 시선을 압도한다.

서울지검 최경사 역의 하정우는 "법대로 하시죠"라며 소신을 굽히지 않는 모습을 보여 본격적인 진상규명의 시작을 암시한다. 또한 교도관 한병운(유해진)과 87학번 신입생 연희(김태리)의 캐릭터 포스터는 검찰, 경찰은 아니지만, 그 당시를 뜨겁게 살아갔던 평범한 사람들의 모습을 보여준다. 대공수사처 조반장 역 박희순의 결의에 찬 눈빛, 사회부 '윤기자' 역 이희준의 강한 집념 어린 모습 역시 시선을 사로잡는다.

1987년, 각자의 자리에서 서로 다른 선택을 내린 인물들의 생생한 표정과 상황을 담은 캐릭터 포스터들이 흡입력 있는 스토리와 가슴 뜨거운 감동을 예고하며 영화에 대한 기대감을 고조시킨다.

'강철비', 문제의식 담은 블록버스터

(서울=뉴스1스타) 김민지 기자 = '강철비'는 북한 내 쿠데타가 발생하고, 북한 권력 1호가 남한으로 긴급히 넘어오면서 펼쳐지는 첩보 액션 블록버스터다. 그런 만큼 영화에서 남북의 상황을 어떻게 담을지에도 궁금증이 일었다. 이에 대해 양 감독은 "상황을 냉철하게 바라보려고 노력했다. 대한민국이 북한을 바라보는 시선과 북한이 대한민국을 바라보는 시선을 객관적으로 노력하려고 했다. 한반도 문제가 남북의 문제가 아닌 국제적인 문제가 되지 않았나. 객관적으로 담으려고 했다. 이런 객관적인 사실들이 불편하다고 느낄 수 있겠으나 종합적으로 보면 다양한 시선을 담았다

고 (관객들이) 느꼈으면 하는 바람이 있다"고 말했다.

이 영화에서 정우성은 북한 정찰총국 출신의 정예요원 엄철우, 광도원은 3개 국어가 능통한 옥스퍼드 대학 출신의 청와대 외교안보수석 대행 광철우 역을 맡았다. 양 감독은 이 두 배우에게도 신뢰를 드러냈다. 그는 "정우성은 캐스팅에 대해 말하면 스포일러다. 그래서 이야기를 할 수 없다. 이 영화 시나리오를 몇 해전부터 썼는데 광도원은 그때부터 캐스팅을 염두에 뒀다"고 말했다. 이에 박경림이 "두 분 다 함께 했어야 할 것 같다"고 하자 양 감독은 "운명이다"고 답해 배우들을 지켜세웠다.

배우들은 작품이 신선한 충격을 안겨줄 것이라며 자부심을 드러냈다. 광도원은 "다른 어떤 영화보다 관객들이 내용에 충격을 받을 것이다. 전 세계 사람들이 어떤 반응을 할지 기대된다. 들떠있는데 정우성 말대로 차분하게 기다릴 것이다. '곡성'에 이은 충격을 던져줄 것"이라고 솔직한 마음을 전했다. 정우성은 "감독이 우리가 고민해야 할 문제를 용기 있게 작품으로 던졌다. 문제의식을 느낄 수 있을 것이다. 이 영화를 보고 관객들이 어떤 재미를 느낄지는 모르겠지만 화두만큼은 진지하게 생각해줬으면 한다"고 당부했다.

breeze52@news1.kr

eujenej@news1.kr

11월 19일 - 11월 25일

재미로 보는 주간 운세 지문 철학원

www.askjiyun.com
213-739-2877



<p>쥐띠 안정을 추구하는 것이 우선</p> <p>●운수: 무엇이든지 하고자 하는 마음이 줄어듭니다. 능률이 떨어지거나 추진하던 것을 중단할 우려가 있습니다. ●금전: 예상하고 기대한 만큼 수입이 따라주지 못합니다. 한숨을 쉬기보다는 더 노력하고 강한 의지로 버텨야 합니다. ●애정: 심리적으로 갈등하게 만드는 상황이 전개됩니다. 자신의 위치를 확고히 하면서 안정을 추구하는 것이 우선입니다. 84, 72, 60, 48, 36년생은 22, 25일 길일. 19, 24일 주의.</p>	<p>소띠 인과의 법칙을 생각해야</p> <p>●운수: 너무 기대가 크면 실망도 커지기 마련입니다. 새로운 일이나 계획은 미루는 것이 좋겠습니다. ●금전: 우리 삶 속에 보이지 않게 숨어있는 인과의 법칙을 생각해야 합니다. 자신의 노력이 들어가지 않은 성과는 당연히 경계하는 것이 현명할 것입니다. ●애정: 비록 자신과 의견이 맞지 않더라도 상대의 의견을 존중해 주는 모습을 보여주세요. 85, 73, 61, 49, 37년생은 20, 21일 길일. 19, 25일 주의.</p>	<p>범띠 돌파구를 찾게 될</p> <p>●운수: 자신의 능력과 기량을 최대한 활용할 수 있을 것입니다. 밀어붙이면 내가 원하는 대로 진행됩니다. ●금전: 마음먹은 대로 이루어집니다. 새로운 돌파구를 찾게 될 것입니다. ●애정: 단지 좋다는 감정이 나 막연히 끌리는 느낌만으로 두 사람 사이가 이어지는 것이 아닙니다. 서로에게 발전을 줄 수 있는 이상적인 만남이 기다리고 있습니다. 86, 74, 62, 50, 38년생은 19, 24일 길일. 20, 23일 주의.</p>
<p>토끼띠 말 속에 길이 있고</p> <p>●운수: 아직도 추운 겨울인데 나무가 꽃을 피우려고 하는 격입니다. 아직 때가 일러서 내 뜻을 펼치고 인정받기 어려울 것입니다. ●금전: 매일매일 큰 변화 없이 제자리걸음을 하다가 주말쯤에는 소망이 이루어져서 소득이 따르겠습니다. ●애정: 가까운 사람의 말에 귀 기울이고 잘 들어주세요. 상대가 하는 말 속에 길이 있고 진리가 들어 있습니다. 87, 75, 63, 51, 39, 27년생은 19, 20일 길일. 21, 23일 주의.</p>	<p>용띠 상황이 호전되면서</p> <p>●운수: 드디어 때가 되었습니다. 잘 보이게 드러내지 않아도 그 가치를 인정받게 될 것입니다. ●금전: 상황이 호전되면서 들어오는 것이 있겠습니다. 부탁해 놓았던 돈을 받게 되거나 밀려있던 수금도 수월하게 들어올 것입니다. ●애정: 혼담을 진행하기에 아주 좋은 때이니 초혼이든 적극적으로 추진하세요. 단, 주변의 의견을 잘 참고해야 합니다. 88, 76, 64, 52, 40, 28년생은 21, 24일 길일. 19, 22일 주의.</p>	<p>뱀띠 안전한 방법을 택하는 편이</p> <p>●운수: 지금은 너무 적극적으로 움직이기보다는 관망하면서 안전한 방법을 택하는 편이 좋습니다. ●금전: 최소한의 것에 만족하는 마음으로 지나가야 합니다. 차츰 발전과 성장을 할 수 있을 것입니다. ●애정: 상대가 내가 원하는 대로 바뀌었으면 하는 생각을 버려야 합니다. 자기 자신이 변해야 상대로 바뀌고 내가 처한 세상도 변하게 됩니다. 89, 77, 65, 53, 41, 29년생은 22, 25일 길일. 20, 23일 주의.</p>
<p>말띠 새로운 세상이 열리고</p> <p>●운수: 항상 감사하는 마음을 가져보세요. 우리 인생에서 가끔씩 주어지는 보너스 같은 뜻밖의 선물은 자신을 알아보는 사람에게만 찾아옵니다. ●금전: 겸손한 마음으로 작은 것을 구하면 큰 것을 얻게 됩니다. 지난날에 기울인 노력의 결과물도 나오니 보람이 있겠습니다. ●애정: 바라던 것이 현실로 이루어집니다. 새로운 세상이 열릴 것입니다. 90, 78, 66, 54, 42, 30년생은 19, 23일 길일. 21, 24일 주의.</p>	<p>양띠 순발력을 잘 발휘하면</p> <p>●운수: 능력과 아이디어가 있어도 때가 허락하지 않고 있습니다. 작은 일은 무난하게 진행되었지만 그 외의 일은 시기적으로 아직은 이르다고 봅니다. ●금전: 급할수록 돌아가라는 말이 있듯이 서두르지 마세요. 일처리에 있어서 순발력을 잘 발휘하면 유리하게 바뀔 것입니다. ●애정: 서로가 인내와 양보로써 위기를 극복해야 만사형통이 될 것입니다. 91, 79, 67, 55, 43, 31년생은 20, 24일 길일. 19, 22일 주의.</p>	<p>원숭이띠 이 생각 저 생각으로</p> <p>●운수: 이 생각 저 생각으로 머리가 복잡합니다. 분주하고 바쁜 가운데 안정이 안 되고 있습니다. ●금전: 스스로의 힘으로 해결하려는 노력이 최선일 것입니다. 때로는 누군가의 도움이 아쉽겠지만 공연한 기대는 더 큰 실망으로 이어질 수 있습니다. ●애정: 내 생각대로만 하려고 하다가 상대를 불편하게 하고 있는 것은 아닌지 살펴봐야 하겠습니다. 92, 80, 68, 56, 44, 32년생은 21, 25일 길일. 20, 23일 주의.</p>
<p>닭띠 좀 더 기다리도록</p> <p>●운수: 집안에 노부모가 계시면 자주 방문하도록 하세요. 뒤에 가서 두고두고 후회할 수 있습니다. ●금전: 미리 계산하고 앞서가지 않도록 하세요. 아직은 큰 소득을 기대할 수 없는 때이니 좀 더 기다려야 합니다. ●애정: 상대가 화나지 않도록 하세요. 그동안 알지 못하게 쌓여있던 기억들이 한꺼번에 쏟아져 나올 수 있으니 조심해야 합니다. 93, 81, 69, 57, 45, 33년생은 22, 25일 길일. 21, 24일 주의.</p>	<p>개띠 철저히 검토하고</p> <p>●운수: 뒤에 가서 두고두고 후회하는 일이나 행동을 하기 쉬운 시기입니다. 무슨 일을 하든지 철저히 검토하고 신중하게 결정해야 합니다. ●금전: 당장 눈에 보이는 것만 가지고 결론을 내리고 평가하지 마세요. 돈은 들고 도는 것이기에 돈이니 써야 합니다. ●애정: 상처를 받고도 상처받지 않는 척하지 마세요. 상처가 더 깊어질 수 있습니다. 94, 82, 70, 58, 46, 34년생은 23, 24일 길일. 22, 25일 주의.</p>	<p>돼지띠 산삼을 발견하는 것처럼</p> <p>●운수: 자신이 할 수 있는 일이 생기고 연결되는 시기입니다. 원하는 것을 얻게 될 것입니다. ●금전: 약초를 캐려고 하다가 산삼을 발견하는 것처럼 뜻밖의 상황에서 금전운이 따라올 것입니다. 생각지도 않았던 소득을 올릴 수 있는 때입니다. ●애정: 막막했던 상태에서 마음의 의지가 되는 사람을 만나게 됩니다. 차츰 주변 환경이 밝아지고 있습니다. 95, 83, 71, 59, 47, 35년생은 21, 24일 길일. 23, 25일 주의.</p>

구인

광고 문의 617-254-4654

12/1
로렌스 한국식당(이가그릴)에서 카운터 및 웨이트레스 하실 분 구합니다.

T. 781-654-5281

11/17
통역 하실 분 (파트타임) 구함.

T. 617-388-7276 T. 917-340-0595

룸렌트 및 매매

광고 문의

세탁소 판매

드라이크리닝 풀 플랜트 + 셔츠유닛

프라이م 로케이션 (Cambridge)
안정적인 비즈니스 45년 운영
(Well established business, 45years)

소유주 은퇴

근무자 : Owner + 3 Part times

매매가격 : \$160,000

T. 617-549-5920

장 음식 주문

- 김밥 및 떡 전문
- 생일잔치, 교회모임
- 돌, 회갑, 계모임 음식
- 대학교 파티, 결혼식
- 저렴한 가격
- 맛있고 풍부한 음식

Tel: 781-648-0584

"고든 램지, 15분 요리 대결 흔쾌히 결정"

(서울=뉴스1스타) 장아름 기자 = '냉장고를 부탁해'에 세계적인 거장 셰프 고든 램지가 도전장을 내밀었다.

고든 램지는 오는 18일 진행되는 JTBC '냉장고를 부탁해' 녹화에 스페셜 셰프로 초빙돼 15분 요리대결을 펼친다. 그는 미슐랭 스타를 무려 16개 보유한 세계적인 마스터 셰프다. 또한, 미국의 유명 리얼리티 프로그램 '헬스키친(Hell's Kitchen)'의 엄격한 독설 진행자로 국내에서도 많은 팬을 보유하고 있다.

그런 고든 램지가 한국의 대표 '쿡방'인 '냉장고를 부탁해'에 도전장을 내밀며 관심이 집중되고 있다. 진행자가 아닌 도전자로 15분 요리대결에 직접 나서게 될 것이다. 주어진 게스트의 냉장고 재료만으로 15분이라는 시간에 요리를 완

성해야 하는 프로그램 포맷 상 세계 최정상급 셰프인 고든 램지라도 쉽지 않은 대결을 펼칠 것으로 보인다.

'냉장고를 부탁해'를 연출하는 이창우 PD는 "이만한 분야에서 최고인 분들이 15분 요리대결을 한다는 것이 쉽지 않은 일인데, 고든 램지 셰프가 '냉장고를 부탁해'의 포맷에 관심을 갖고 흔쾌히 출연을 결정해줬다"며 "11월 20일 '냉장고를 부탁해' 3주년 방송부터 12월 초 고든 램지 셰프의 특별 대결, 그리고 연말 챔피언결정전 등 앞으로도 3주년에 걸맞는 특집이 준비될 예정이니 많은 사랑 부탁드립니다"고 전했다.

고든 램지가 출연하는 해당 방송의 게스트로는 '코리아 특급 마무리투수' 오승환과 메이저리그 코치이자 전 야



구선수 홍성흔이 출연한다.

한편 '냉장고를 부탁해'는 오는 11월 20일 3주년을 맞는다. 게스트로는 '2017 시즌 셰프들이 다시 도전해보고 싶은 냉장고'의 주인공 박나래와 이국주가 출연한다. 이후에

도 고든 램지 셰프 특집, 그리고 챔피언 결정전까지 2017 해를 마무리하는 '레전드 특집' 등이 시청자들의 오감을 즐겁게 할 예정이다.

aluemchang@news1.kr

'라스' 방송 재개... MC 송민호x게스트 노총각 4인방

(서울=뉴스1스타) 윤효정 기자 = '라디오스타'에 '중년 박보검' 배우 김승수가 뒀다. 로맨틱한 캐릭터로 사랑을 받고 있는 김승수는 이성의 손을 잡는 데만 6개월이 걸린다고 고백했는데, 그 이후에는 일사천리로 연애를 진행(?)시킨다고 전해져 더욱 궁금증을 높이고 있다.

15일 방송될 고품격 토크쇼 MBC '라디오스타' (기획 김영진 / 연출 한영룡)는 '한 줄

알았죠? 안 했어요' 특집으로 김병세-김일우-김승수-양익준이 게스트로 참여했으며 보이그룹 위너(WINNER) 멤버 송민호가 스페셜 MC로 김국진-윤종신-김구라와 호흡을 맞췄다.

'로맨티스트' 김승수의 연애 스토리 공개를 비롯, 김병세-김일우-양익준의 입담 대방출 현장은 15일 밤 11시 10분 '한 줄 알았죠? 안 했어요' 특집에서 확인할 수 있다.

ichi@news1.kr



다문화 선교교회

Intercultural mission Church

담임 목사: 김동섭(Sam Kim)

가족 영어예배 사역

2세, 3세들을 위한 영혼의 쉼터

57 PETERS ST, NORTH ANDOVER, MA 01845

Korean speaker : Sales Representative Wanted



True World Foods is a leading food wholesaler delivering sushi related products to restaurants throughout New England.

We are expanding into the Korean markets and need a rep who can speak Korean, but who is also competent in English. The job starts at 6am Monday through Friday (work a half day every other Saturday). Need to maintain customer accounts and opening new accounts, visiting customers. Should have a valid driver's license with a relatively clean driving record, adequate office skills including computer literacy, and familiarity with the restaurant business and/or wholesale food business would be a plus.

Compensation will be based on your experience and abilities. Benefit package and/or green card sponsorship may be available.

To apply please send your resume to: True World Foods Boston c/o 스티브 김, 22 Foodmart Road, Boston, MA 02118. Or email to stevekim@trueworldfoods.com

Tel: 617.596.1377

OTK 김원태 건축사

Registered Architect (MA & NY) • NCARB • CDT • LEED AP
MA REALTOR® • MA Licensed Real Estate Salesperson

건축 & 시공



15년 이상의 전문적인 경험
매사추세츠와 뉴욕 건축사 전문 라이선스 보유
독일 프랑크푸르트 대학교 건축학과 졸업
기획 • 설계 • 허가 • 시공 • 관리
각종 건물 신축 • 증축 • 개축

We can Design Build Buy Sell your home!

상용건물 • 콘도 • 주택 • 사업체 매매 도와드립니다

otk212@gmail.com 617.620.8242



크라우저 & 서 로펌

MIAMI • BOSTON • D.C.
이민법/개인상해법 전문

- ✓ 전문인력 취업비자(H-1B)
- ✓ 주재원 비자(L-2)
- ✓ 특기자 비자(O-1, P-1)
- ✓ 단기연수원비자(H-3)
- ✓ 취업이민
- ✓ 교수/연구직 이민
- ✓ 투자비자(E-2)
- ✓ 투자이민(EB-5)
- ✓ 가족초청이민
- ✓ 시민권 신청
- ✓ 주방재판
- ✓ 개인상해(교통사고)



▶ **BOSTON Office** Tel. 617-566-7979

1309 Beacon Street Suite 300 Brookline, MA 02446 Fax. 617-566-7982

▪ Email : info@stevesuh.com ▪ 홈페이지(국문/영문/중문) : stevesuh.com / suhlawyer.com

▶ **MIAMI Office** ▪ Tel. 305-372-7776 ▪ 28 W Flagler St Suite 330 Miami, FL 33130

HAPPY

해피돌상

고품격 전통상 대여 (백일상, 돌상)

한국보다 더 한국적인 꼼꼼한 전통상차림,
소중한 내 아기에게 한국의 미를 보여주세요!

저렴하고 푸짐하게!

- 품격을 더하는 화점도 현수막
- 다양한 수공예 소품들

- 엄마의 마음으로 만든 기저귀 케이크
- 국내산 용기접시와 찬기, 공기

- 화려하고 우아한 나비춧대
- 풍성한 상차림 세트

문의 617.249.3131 Happydolsang@gmail.com

신영의 **세상 스케치**

622회

김천기 교수님의 '아름다운 음악과 신비로운 불협화음 이야기'를 듣고 와서...

지난 토요일(11/11/2017) 오후는 기온이 내려가 많이 쌀쌀했다. 그러나 마음은 어찌나 따뜻하고 행복했는지 모른다. 그 이유는 음악 전공자도 아닌 하버드 의대 교수인 김천기 교수의 '아름다운 음악과 신비로운 불협화음 이야기'를 만난 까닭이다. 이 음악을 듣기도 전부터 '불협화음'이 스쳐지나는 순간이 아니던가. 김 교수를 잘 알지 못하는 사람이라면 처음 이 음악 이야기의 초대를 받았을 때 느낌이 바로 불협화음이 아니었을 까 싶다. 음악이라는 것은 전공자가 아닌 이들에게는 때로는 그 어느 화학의 기호나 수학의 공식을 푸는 것보다 더 어렵다는 생각을 한다.

김 교수님을 처음 뵈는 때는 아마도 2013년 봄쯤으로 기억한다. Boston Symphony Hall에서 말러(Mahler)의 음악을 만날 수 있는 시간이었다. 아는 지인들 몇 분들과 함께 갔었는데 우연하게도 김 교수님 내외분을 그곳에서 보았던 것이다. 음악회를 마치고 저녁과 함께 와인 한 잔씩을 하며 얘기를 나누었던 기억이 스쳐 지난다. 그 후로 보스톤 한미예술인협회 전시회나 행사 모임이 있을 때마다 얼굴을 뵈고 인사를 나누곤 했

었다. 미국 이민자들의 삶의 모습이 한국과는 사뭇 다르지 않던가. 어떤 행사나 모임이 있어야 얼굴 한 번 보게 되는 그런.

지난 10월 보스톤 예술인협회 모임에서 김 교수님께서 11월에 음악회가 성 안뚜안 다블뤼 보스톤한인성당에서 있으니 오라는 것이었다. 찾아뵈겠노라고 말씀을 드리고 집에 돌아와 11월 스케줄 표를 먼저 훑어보았다. 다행히도 다른 선약이 없어 다행이었다. 그리고 얼마 후 초대의를 보내주셨다. 김 교수님의 기타 소리와 노래를 지난해 보스톤 예술인협회 작은 모임에서 들었기에 익히 알고 있었다. 김 교수님 내외분의 화음으로 들었던 기타반주와 노래는 듣는 이들에게 옛 추억을 떠올리게 하는 참으로 곱고 아름다운 모습이었으며 오래 마음에 남았다.

그날의 음악회는 참으로 놀라움이었다. "아름다운 음악과 신비로운 불협화음 이야기"의 주제처럼 수, 화성, 피타고라스, 바흐 그리고 구스타프 말러까지의 장르별, 연대별 이야기를 시작으로 각자의 담긴 생각을 풀어내어 볼 수 있도록 음악 이야기를 시작하였다. 요 몇 년 동안 한국인이 사랑하는 리

퀘스트 1위에서 10위까지의 결과를 KBS 홈페이지의 자료를 통해 함께 나눠주기도 했다. 그리고 성가/캐롤, 클래식, 팝송/가요의 장르를 넘다 들며 여유로이 음악 이야기를 해주는데 그 이야기를 듣는 내내 참으로 놀라움만 가득 차올랐다.

"음악, 신이 우리에게 내려주신 선물! 음악 속의 그 무엇이 우리의 마음을 건드리고 음악을 더욱 더 멋지고 아름답게, 그리고 더 오묘하게 들리게 할까요? 우리에게 친숙한 클래식음악, 성가, 그리고 팝송과 가요들에서 발췌한 부분들을 mp3로 직접 감상하거나, 화음/화성의 비교가 필요한 기타 연주를 곁들여 설명해가며 이야기를 진행합니다. 클래식/가곡 현재명(오라), 슈만(어린이 정경 1번), 쇼팽(발라드 4번), 쇼팽(피아노협주곡 1번 2악장 Romanze), 라흐마니노프(피아노협주곡 2번 2악장), 포레(Apres un reve 꿈을 꾸 후에), 베토벤(피아노소나타 비창 2악장), 말러(교향곡 2번, 4번, 5번 6번의 느리며 아름다운 악장들 등등)"

어디 그뿐이었을까. 팝송/가요, 성가/캐롤, 영화 음악의 원작 소설 이야기의 설명과 이 영화 음악을 들려주시며, 단조로운 음악

에 대한 이해와 동요처럼 편안하고 오래도록 우리의 가슴에 여운으로 남는지에 대한 자세한 이야기까지 나눠주신다. 팝송/가요 부분에서는 기타반주와 함께 노래도 불러주시며 모두가 공감할 수 있는 장을 더 넓혀 주었다. 한국 가요 이야기도 나누면서 클래식 고전 음악으로부터 현대 음악 그리고 그룹 들국화에 이르기까지의 폭넓은 장르를 오르내리고 아우르며 나눠주시는 김 교수님의 '음악 이야기'는 3시간이 넘도록 이어졌다.

'아름다운 음악과 신비로운 불협화음 이야기'를 들려주시는 이유를 알 것 같았다. '불협화음'의 그 의미를 말이다. 그 어느 한 곳을 끄집어내 그곳만 듣게된다면 정말 이해되지 않을 그 '불협화음'이 시작과 끝의 그 어느 마디에서 제 몫을 하며 '제소리를 낼 때' '참으로 놀라운 아름다운 하모니의 화음을 낸다'는 것이다. 그것처럼 우리의 인생에서도 특별히 잘난 사람이나 못난 사람이 따로 없다고 더불어 말씀해 주신다. 모두가 각자의 인생의 몫을 찾아 채워간다는 것이다. 참으로 놀라운 이야기가 아니던가. '불협화음'의 신비로움을 깨닫는 귀한 시간이었다.



시인 신영은 월간[문학기]로 등단, 한국[전통문화/전통춤] 알리기 역할 등 활발한 활동을 하고 있다.
skyboston@hanmail.net



한담객설閑談客說: 수사반장



김화욱
보스톤코리아 칼럼니스트

우스개 소리였다. 썰렁개그라 해도 그럴듯하다. 수사반장과 형사콜롬보 중 누가 더 유능한 수사관이나? 질문은 난감한데, 대답은 간결하다. 수사반장이 콜롬보 형사보다 낫다. 드라마 수사반장은 1시간 방영되었는데, 형사 콜롬보는 1시간 넘어 십여분을 더 넘겼다. 수사반장이 빠른 시간안에 범인을 검거했고, 사건을 해결했다는 거다. 최불암 수사반장이 했다는 말이다. '빌딩이 높으면 그림자는 길다.'
보스톤 시내에서 컨퍼런스에 참석하고 있었다. 찬바람을 만나고자 회의장 밖으로 나왔다. 보스톤 경찰과 이야기가 붙었다. 그는 정복처럼 있었는데, 잘 닦인 긴 말장화 콧등이 반짝였다.

통 넓은 바지단은 장화안에 숨었고, 군청색 제복과 챙이 짧고 각이 진듯 모자가 눈에 띄어 인상적이었다. 오토바이를 타야 어울릴듯한 복색이었던 거다. 멋지다는 말에 경찰이 활짝 반가운 표정이었다. 그가 말했다. '독일 나치의 복장은 보스톤 경찰을 따라한 것.' 듣던 나는 고개만 끄덕였는데, 나치라는 말에 섬뜩했다. 수사반장 박경감과 형사 콜롬보는 바바리코트를 입고 있었다.
몇해 전이다. 한국을 방문 중이었다. 마포근처였는데, 약속한 친구를 기다리고 있었다. 가축잡바가 다가왔다. '주민증 좀 봅시다.' 내가 주민증이 있을리 없다. 주섬주섬 여권을 찾

아 보여주고 있었다. 마침 기다리던 친구가 왔고, 그가 이러저러하다 설명했다. 내 물골이가 관이었던 모양이다. 아니면, 범죄자나 거동수상자 처럼 의심스러웠던 모양이다. 그 한국 형사는 가죽잡바를 입고 있었다. 학교 다닐적엔 교정校庭엔 가죽잡바가 자주 눈에 띄었더라.
한국경찰/검찰은 범죄 해결률이 대단하다 들었다. 미제未濟사건이 없다는 거다. 그래서 그런가. 한국에선 전전정권 비리를 계속 파고 있다. 경찰과 검찰이 우수해 그런건가? 빌딩이 높았기에, 그림자가 길어진 건가? 함민복 시인이 다.
...
어머니 허리 흰 그림자 우두둑 펼쳐졌으면

좋겠다
...
마음엔 평평한 세상이와 그림자 없었으면 좋겠다
(함민복, 그림자 중에서)
요새 한국 국가정보원 기관이름이 자주 신문에 오르내린다. 이름은 무시무시한데, 초창기 원훈院訓이라 했다. '음지에서 일하고, 양지를 지향한다.' 그림자처럼 일해야 할진대, 너무 까발리는건 아닌가 싶다.
이것들은 장래 일의 그림자이나 몸은 그리스도의 것이니라 (골로새서 2:17)

Prime Motor Group

A new kind of car buying experience.



A new kind of car buying experience



2018 Hyundai Elantra SE	2017 Hyundai Sonata 2.4L	2018 Hyundai Sonata SE
<p>2018 Hyundai Elantra SE</p> <p>Bluetooth, Rear-View Mirror, Power Windows, Keyless Entry, Blind Spot Monitor, Lane Departure Warning, Adaptive Cruise Control, LED Headlights</p> <p>AWD, Automatic</p> <p>Stock #HQ12827</p>	<p>2017 Hyundai Sonata 2.4L</p> <p>Bluetooth, Cruise Control, Sunroof, Moonroof, LED Headlights</p> <p>AWD, Automatic</p> <p>Stock #HQ12112</p>	<p>2018 Hyundai Sonata SE</p> <p>Bluetooth, Rear-View Mirror, Power Windows, Keyless Entry, Blind Spot Monitor, Lane Departure Warning, Adaptive Cruise Control, LED Headlights</p> <p>AWD, Automatic</p> <p>Stock #HQ12545</p>
<p>Lease: \$99/mo.</p> <ul style="list-style-type: none"> 24-month lease 10,000 miles per year \$1,000 down payment <p>Purchase: \$14,080</p> <p>MSRP: \$19,250 Rebates: \$4,900 Prime Discount: \$1,100</p> <p>Finance: 0% APR</p> <p>Available with 20% down payment and approved credit.</p>	<p>Lease: \$99/mo.</p> <ul style="list-style-type: none"> 24-month lease 10,000 miles per year \$1,000 down payment <p>Purchase: \$15,760</p> <p>MSRP: \$24,410 Rebates: \$4,800 Prime Discount: \$3,850</p> <p>Finance: 0% APR</p> <p>Available with 20% down payment and approved credit.</p>	<p>Lease: \$99/mo.</p> <ul style="list-style-type: none"> 24-month lease 10,000 miles per year \$1,000 down payment <p>Purchase: \$18,940</p> <p>MSRP: \$23,140 Rebates: \$2,900 Prime Discount: \$1,300</p> <p>Finance: 0% APR</p> <p>Available with 20% down payment and approved credit.</p>
2017 Hyundai Tucson SE	2017 Hyundai Santa Fe Sport	2017 Hyundai Santa Fe SE
<p>2017 Hyundai Tucson SE</p> <p>Bluetooth, Rear-View Mirror, Power Windows, Keyless Entry, Blind Spot Monitor, Lane Departure Warning, Adaptive Cruise Control, LED Headlights</p> <p>AWD, Automatic</p> <p>Stock #HQ12445</p>	<p>2017 Hyundai Santa Fe Sport</p> <p>Bluetooth, Rear-View Mirror, Power Windows, Keyless Entry, Blind Spot Monitor, Lane Departure Warning, Adaptive Cruise Control, LED Headlights</p> <p>AWD, Automatic</p> <p>Stock #HQ12071</p>	<p>2017 Hyundai Santa Fe SE</p> <p>Bluetooth, Rear-View Mirror, Power Windows, Keyless Entry, Blind Spot Monitor, Lane Departure Warning, Adaptive Cruise Control, LED Headlights</p> <p>AWD, Automatic</p> <p>Stock #HQ12010</p>
<p>Lease: \$99/mo.</p> <ul style="list-style-type: none"> 24-month lease 10,000 miles per year \$1,000 down payment <p>Purchase: \$19,920</p> <p>MSRP: \$25,500 Rebates: \$4,100 Prime Discount: \$1,800</p> <p>Finance: 0% APR</p> <p>Available with 20% down payment and approved credit.</p>	<p>Lease: \$99/mo.</p> <ul style="list-style-type: none"> 24-month lease 10,000 miles per year \$1,000 down payment <p>Purchase: \$22,540</p> <p>MSRP: \$30,140 Rebates: \$4,500 Prime Discount: \$3,100</p> <p>Finance: 0.9% APR</p> <p>Available with 20% down payment and approved credit.</p>	<p>Lease: \$199/mo.</p> <ul style="list-style-type: none"> 24-month lease 10,000 miles per year \$1,000 down payment <p>Purchase: \$27,765</p> <p>MSRP: \$33,700 Rebates: \$2,900 Prime Discount: \$3,000</p>

"Leases exclude tax, title, acquisition fee. 10k or 12k miles per year. *All qualified rebates to dealer. **Must take delivery same day from dealer stock. PURCHASE OFFER – Price includes Valued Owner or Competitive Owner Coupon, Military Rebate, College Grad Cash, Flex Coupon (1) Prime Cash Discount available to all customers. (2) Retail bonus cash available on select Hyundai models purchased from dealer stock and financed through HMLT by 11/30/2017. Customers who participate in a Special Lease or Low APR program through Hyundai Motor Finance (HMF) do not qualify for Retail Bonus Cash. *** With approved credit only. FINANCE: Available to qualified applicants, not all will qualify. See dealer for complete details. All offers expire 11/30/2017."

한국인 딜러



Earl Ko 고을
Authorized Hyundai Dealer
617.755.6941



Prime Hyundai South
1022 Hingham St. Rockland MA 02370
PrimeHyundaiSouth.com



백영주의 부동산 파라잡기
Direct (617)-921-6979
E-mail: clarapaik@ownnewengland.com

서비스의 가치

비즈니스 모델 중에는 서비스의 성공, 실패에 상관없이 수수료를 지불하는 전문직종들이 있다. 의료 서비스는 수술과 치료의 성공에 상관없이 수수료를 지불해야 하고, 재판의 승·패소에 상관없이 변호사의 수수료도 지불해야 한다. 이런 이유로 소비자들은 의료와 법률 서비스를 선택할 때는 항상 신중하게 고려하게 된다. 의사의 경험과 능력, 변호사의 평판과 성공사례 등을 알아보고 자신에게 최상의 선택을 하게 선별하게 된다. 결코 가장 낮은 수수료의 서비스를 최상의 조건으로 삼지 않는다.

부동산 비즈니스는 성공을 조건으로 수수료를 지불한다. 부동산 브로커가 아무리 선투자를 해도 성공 없이는 투자금 회수가 없다. 셀러를 위해서 미디어에 인쇄광고, 리스팅업서, 오픈하우스, 인터넷광고, 싸인설치 등을 하고 바이어를 위해서 주택을 리서치하고, 쇼잉을 주관하고, 계약서를 쓰고, 협상을 해도 매매가 없다면 어떤 수수료도 받을 수가 없다. 결과를 보고 지불하는 부동산 브로커 서비스는 그래서 수수료 가격을 우선 조건으로 심사한다.

가격의 가치는 편견적이다. 소비자가 의사

와 변호사의 서비스에 수수료를 거리낌없이 지불할 수 있는 이유는 그들이 보다 나은 지식과 훈련이 있었기 때문이다. 의사는 최소한 10년의 교육과 훈련을 거치고, 변호사도 로스쿨과 트레이닝을 거쳐서 소비자들 앞에 서는 것이다. 그들의 서비스는 성공이나 실패에 상관없이 소비자 자신 스스로가 제공할 수 있는 서비스와는 비교도 되지 않는다고 확실히 믿는 것이다.

반면에 우리는 부동산 에이전트를 너무나 쉽게 접할 수 있다. 어제까지 주방헬퍼가 오 늘은 부동산 에이전트로 활약하는 경우도 있고, 주택법에 자신의 주택구입 수수료가 아까워서 부동산 라이선스를 취득한 에이전트들도 많다. 소비자 스스로 생각에 자신들 보다 못한 지식과 능력의 지인이 부동산 에이전

트로 활동하기에, 부동산 에이전트에 대한 신뢰가 떨어지는 것이다. 누구나 시간이 있으면 취득할 수 있는 부동산 라이선스 소지자의 서비스를, 성공해야만 지불하는 서비스로 선택하기에 가격이 가장 중요하게 대두되는 것이다.

가벼운 찰과상이나 타박상에는 의사의 능력이 크게 요구되지 않듯이, 간단한 리스팅의 경우에는 어느 누구라도 쉽게 매매를 성사시킬 수 있다.

그러나 주택이 장기간 팔리지 않고 오퍼가 너무 낮게 들어 온다면 명의가 필요하게 된다. 그때가 되어서야 소비자들은 가격 이상의 능력을 부동산 에이전트에게서 찾아본다.

소비자들의 가치편견은 결코 소비자들의 잘못이 아니다. 누군가가 “당신이 어떻게 대

우 받는가는, 당신이 어떻게 행동하는가에 달렸다” 라고 했다.

부동산 에이전트들이 보다 전문성있게 프로페셔널하게 행동하는 것이 요구된다. 부동산 전문가로서 가끔 부끄러운 에이전트들의 모습을 목격하게 되면, 참으로 마음이 많이 쓸쓸해진다. 편견은 상대가 만드는 것이 아니라 자신이 제공하는 것이기 때문이다.

간단히 말하면 아는 사람을 하이어 하지 말고 전문가를 하이어 하시라는게 나의 추천이다.

백영주 (Clara Paik)

Executive Manager
Berkshire Hathaway N.E. Prime Properties
Realtor, ABR., GRI, CCIM.
Multi-Million Dollar Sales Club, Top 25 Individual of 2006, 2007, 2008, Re/Max New England, Association of Board of Realtors, Massachusetts Association of Realtors, Boston Real Estate Board.
Office 781-259-4989
Fax 781-259-4959
Cell 617-921-6979



화랑도(花郎徒)와 성(性) 그리고 태권도(跆拳道) 204 화랑세기花郎世紀, 7세 풍월주風月主 설화랑薛花郎(11)

박선우 (박선우태권도장 관장)

아들인 충죽忠竹과 선죽善竹을 낳았고, 딸인 개개開개와 개천開川, 선월善月, 양월良月 6명을 낳았다. 미실공주... 보종전군은 공의 소생으로 되었다. 난?蘭?... 우야공주는 곧 나의 조모祖母이다. 잉피... 원효元曉의 할아버지이다. 설씨薛氏는 이 때에 크게 창성하였다. ... 보다 앞섰다.

찬하여 말한다: 미실의 신하이고 선화의 시작이다. 불문에 의탁하여 그 아름다움을 더했다. 훌륭한가! 깨끗한 이름은 청사에 길이 남았다. 처음부터 끝까지 하나인 충성은 하늘의 복을 열었다.]

위의 인용문에서 “우야공주는 곧 나의 조모이다” 부분을 좀더 자세하게 보면, 우야는 화랑세기의 저자 김대문의 할머니이다. 그녀의 아버지는 진평왕이며 어머니는 난야공주이다. 난야는 미실이 진흥왕의 총애를 받고 낳은 딸이다. 김대문의 아버지는 오기공이며 어머니는 운명(자의왕후, 야명, 순원과 형제지간)이다. 어머니 운명의 부모는 선품과 보룡(예원공과 형제지간)이다. 오기공의 부모는 예원공과 우야공주이다. 예원공의 부모는 보리공과 만룡부인이다. 만룡부인의 부모는 정숙태자와 만호부인이다. 정숙태자의 부모는 진흥왕과 숙명왕후이다. 그리고 만호부인의 부모는 지소태후와 이화랑이다.

다음은 “잉피... 원효의 할아버지이다” 인용문이다. ‘해골물 마시고 득도한’ 최초

의 대처승 원효의 ‘일체유심조’, 즉 ‘모든 것은 마음에서 비롯된다’ 는 그의 깨달음은 경기도 평택에 위치한 전통사찰 제28호 수도사修道寺에 ‘원효대사 깨달음 체험관’ 으로 다시 태어나서 십 수세기가 지난 현재도 후대들과 함께 숨쉬고 있다. 아마도 인용문의 탈자 부분은 원효의 아버지 설담날일 거라고 추측해본다. 그의 아버지는 설담날이고 할아버지는 설잉피, 증조할아버지는 7세 풍월주 설원랑/화랑이다. 설원랑의 아버지는 설성이며 그는 ‘미혼모’ 인 어머니 설씨에게서 태어났기에 아버지를 몰라 어머니의 성을 따랐다. 설화랑의 할머니(설성의 어머니)는 당시 빼어난 미모를 가진 유화(여자 화랑도)였다. 하지만 찢어지게 가난한 미혼모였기에 누가 할아버지인지 기록이 없다. 화랑세기에 기록된 그의 가계를 추적하기 전에 삼국사기(제48권, 열전 8권)에 나오는 ‘가실嘉實과 설씨녀薛氏女의 사랑 이야기’, 그 전설적인 애뜻한 사랑이야기는 화랑세기에 등장하는 설화랑의 할머니 생애와 오버랩된다(다음 회에 그 내용을 자세하게 살펴볼 것이다). 이렇게 설화랑의 후손들이 할머니의 성을 따라가게 설씨 성의 시조인 설거백薛居伯이 자리잡았던 고야촌의 설씨와는 계통을 달리할 수도 있다. 그리고 해동법사 원효는 속명이 설사薛思이다. 그는 태종무열왕 김춘추의 딸 요석공주와 결혼하여 설총을 낳았다. 설총은 신라 3분장(설총, 강수, 최치원) 중의 한명이고 신라 10현의 한사람이다. 그는 이두

와 구결문자를 규정했다. 설총의 어머니 요석공주는 처음에 김흠운과 혼인했다. 김흠운은 김달복의 아들이다. 남편 김흠운은 655년 백제와의 전투에서 전사하였다. 그리고 과부로 지내던 중 원효가 경주거리에서 노래를 지어부르며 요석공주에게 구애하였다. 아무도 그 뜻을 몰랐지만 왕인 김춘추는 그 뜻을 이해하고 불러서 요석공주와 결혼시켰다. 그리고 신라의 현자 설총이 태어났다. 요석공주는 첫남편 김흠운과의 사이에서 딸이 둘 있었는데 장녀 김씨는 문무왕의 장자 소명태자와 정혼했었다. 하지만 애석하게도 가례를 올리기 전에 사망하였다. 그래서 차녀가 대신하여 소명태자와 혼인하였다. 불행하게도 이번에는 소명태자가 병사하였다. 그래서 과부로 지내다가 소명의 동생 정명태자와 재혼하였다. 정명태자는 후일 신문왕이 되었다. 그리고 곧 ‘김흠들의 난’ 이 일어났다. 그래서 김흠들의 딸인 원비 왕후는 폐위되었고, 요석공주의 차녀 김씨가 683년 계비로 책봉되었다. 이 왕비가 신목왕후이다. 신목왕후는 아들 넷을 낳았는데 장남 김이흥은 제32대 효소왕이 되었고, 차남 김흥광은 제33대 성덕왕이 되었다.

참고문헌: 삼국사기, 삼국유사, 삼국사절요, 화랑세기 - 신라인 그들의 이야기(김대문 저, 이종욱 역주해, 소나무), 화랑세기 - 또 하나의 신라(김태식, 김영사), 신라속의 사랑 사랑속의 신라(김덕원과 신라사학회, 경인문화사)



설화랑은 ‘머리카락 하나와 살갗 한 점’ 이 총주(미실을 지칭함)의 것이 아닌 것이 없다고 말할 만큼 미실에게 충성하였다. 그리고 그는 606년 58세의 나이로 죽을때 미실의 ‘이상한 병奇疾’ 을 대신하여 죽었다. 미실이 말년에 신라의 최초 비구니 사찰인 영흥사로 들어가서 불도에 전념할 때 그녀는 ‘이상한 병’ 을 얻었다. 밤낮으로 지극정성을 다하여 간병하던 설화랑은 자신이 대신하여 그 병을 앓게 해 달라고 주야로 기도하였다. 그의 기도가 발원하여(?) 미실은 회복하였고 설화랑은 병져 누웠다. 그리고 얼마 후 그는 미실의 속곳을 품에 안고 충성을 바친 총주보다 먼저 저 세상으로 갔다. 충성스러운 신하를 잃어버린 미실은 비통해 하면서 자신을 대신하여 죽는 침신에게 곧 그대를 따를 것이라는 말로 설화랑의 넋을 위로하였다. 이어지는 화랑세기,

[미실이 일어나서 슬피하며 자신의 속곳을 함께 넣어 장사를 지냈며, “나도 또한 오래지 않아 그대를 따라 하늘에 갈 것이다” 했다. 그때 나이가 58세였다.

공은 5명의 아들과 7명의 딸이 있었다. 정궁부인 준화낭주는 장자인 웅雉, 차자인 잉피(仍皮, 적녀인 정금낭주淨金娘主를 낳고 죽었다. 미실공주가 개원낭주를 아내로 맞도록 명하여

전지역 무료 배송

미동부 최대 규모 안마의사 전문업체 Hitrons

INADA Panasonic POSITIVE POSTURE **FUJIIRYŌKI**

파나소닉 안마의사는 **Panasonic**

전문가의 마사지 기법 재현이중 「온열」 마사지의 새로운 경험

파나소닉 안마의사는 마사지 전문가의 다양하고 정교한 손기술의 마사지 기법을 재현하기 위하여 끊임없는 연구와 개발의 노력을 하고 있습니다. 그 결과 78년간의 기술 노하우로 최고의 마사지 전문가의 필수적인 3가지 마사지 기법을 재현하였습니다.



더욱 정교해진 안마기법
파나소닉 EP MAJ7
새모델이 출시되었습니다!



PANASONIC EP 30007
\$3,500



PANASONIC EP MA73
\$223/월
36개월 무이자



INADA DREAMWAVE
\$265/월
36개월 무이자



INADA NEST
\$7,900
\$6,000
24개월 무이자



INADA FLEX 3S
\$7,500
\$4,300
12개월 무이자



FUJI FJ5000
\$100/월
60개월 무이자



POSITIVE POSTURE BRIO
\$6,900
\$4,999
36개월 무이자

“60년 전통의 이태리 명품 매트리스 Magniflex가 매트리스의 혁명을 일으킵니다”



The Only Mattress Endorsed by
ACA AMERICAN CHIROPRACTIC ASSOCIATION



- 잠자면서 자동으로 스트레칭되며 디스크를 생성시켜 목과 허리통증 치료에 탁월합니다.
- 우주복 재질로 만들어 자동 온도 조절 기능이 있어 전기담요 전기매트, O 침대 없이도 따뜻하며 전자파에 해가 없이 안전합니다.
- 특수 재질로 어느 부분도 꼭 꺼지지 않게 평형을 잡아 주어 움직임이 편안해 쾌적한 잠자리를 만들어 줍니다.

국가대표급 온수매트 [경동 나비엔]

NEW **가보나온수매트**

일주일

HiTRONS 보스톤

781-862-6867

1666 Massachusetts Ave.
Lexington, MA 02420

www.hitrons.com

HiTRONS 하이트론스

1 Remsen Pl, Ridgefield NJ 07657
201-941-0024
(리치필드 한양을 내)

베델전자 뉴욕지점

150-24 Northern Blvd, Flushing NY 11354
718-445-2005
(코라이 빌리지 1층)

베델전자 한남체인점

1475 Bergen Blvd, Fort Lee NJ 07024
1-888-809-1167
(한남체인 물내)

HiTRONS 필라델피아

1222 Welsh Rd, Unit B5, North Wales PA 19454
215-368-1070
(아씨 플라자 필라지점)

HiTRONS 메릴랜드

8801 Baltimore National Pike, Ellicott City, MD 21043
410-465-7125
(롯데 플라자 마켓 - 엘리콧시티)

HiTRONS Mattress

470 Broad Ave (단킨도넛 매장 옆)
Ridgefield NJ 07657
201-941-0010



이명원

한국공인회계사/미국공인회계사
(미국)MW LEE, CPA P.C. 대표
(한국)호연회계법인 국제조세본부장
Boston Tel. 617-455-8073 Fax. 617-249-2088
Seoul Tel. 013-0533-9910
mwlee@mwleecpa.com 또는 mwlee@kicpa.or.kr

양도소득세 (8)

- 한국 거주자의 미국 부동산 임대소득과 양도소득

한국 거주자인 김백두씨는 보스톤의 주택을 취득해 임대사업을 하고 있습니다. 김백두씨의 주택임대소득과 주택양도시에 발생한 양도소득에 대한 미국의 세금문제는 어떻게 되나요?

이번주는 한국 거주자(미국의 비거주자)가 소유한 미국내 부동산 임대소득과 부동산 양도소득에 대한 내용을 살펴보기로 합니다.

한미조세조약에서는 부동산 임대소득이나 부동산 양도소득은 부동산 소재지국에서 과세할 수 있도록 하고 있습니다. 또한, 미국의 세법도 부동산 임대소득과 양도소득을 외국투자자의 세법상 지위나 그 나라와의 조세조약의 유무에 상관없이 항상 미국내 소득(U.S. source income)으로 봅니다. 이는 미국 비거주자(한국 거주자)의 미국내 부동산 임대소득과 부동산 양도소득은 미국에서 과세된다는 의미입니다.

1. 부동산 임대소득에 대한 과세

먼저, 부동산 임대소득에 대한 과세방법을 살펴보기로 합니다.

미국세법은 비거주자에게는 미국내 소득(U.S. source income)에 대해서만 과세합니다. 이때 비거주자에 대한 과세방법은 그 과세대상 소득이 '미국내 사업과 밀접한 관련 (effectively connected with a U.S. trade and business)' 이 있느냐, 아

니냐에 따라 달라지는데, 비거주자의 과세대상 소득이 미국내 사업과 밀접한 관련이 있으면 미국시민권자와 동일한 방법에 의해 과세하고, 그렇지 않다면 소득의 30%(또는 조세조약상의 제한세율)을 원천징수합니다.

단순한 부동산임대행위는 미국내 사업으로 인정 안돼

일반적으로 부동산을 단순히 임대한 행위는 미국에서 사업을 영위하는 것으로 보지 않습니다(passive activity). 따라서 단순한 임대소득에 대해서는 원천징수의무자 (withholding agent : lessee 또는 property manager) 가 그 임대료(임대료, 관리비, 수리비...등등 대가로 받은 모든 금액)를 지급할 때 그 지급액의 30%를 원천징수해야 합니다. 만약 원천징수의무자가 원천징수를 하지 않은 경우 모든책임은 원천징수의무자가 져야 합니다. 즉, 원천징수의무자는 원래의 세금뿐만 아니라 원천징수불이행으로 인한 가산세나 이자 등 모든 비용을 부담해야 합니다.

따라서 원천징수의무자는 비거주자가 Form W-8BEN을 제출하여 부동산 임대소득을 미국내소득과 밀접한 관계가 있는 소득으로 취급하겠다는 의사를 표명하지 않는 한 30% 원천징수를 해야합니다.

미국내 사업과 밀접한 관련이 있다고 선택할 수 있음

위에서 본 바와 같이, 부동산 임대소득은 총수입금액의 30%를 원천징수하는 것이 원칙이나, 임대소득을 미국내 사업과 밀접한 관련이 있는 것으로 선택할 수 있습니다. 일단 한 번 선택하면 IRS의 승인 없이는 취소가 불가능하며, 이 규정은 모든 부동산에 동일하게 적용해야 합니다.

비거주자가 임대소득을 사업과 밀접한 관련이 있는 소득으로 신고하면, 임대소득과 관련된 세금은 미국의 시민권자와 동일한 방법에 의해 계산됩니다. 즉, 총수입금액에서 각종비용(감가상각비 포함)을 공제한 순이익에 대해 일반 세율을 적용하여 세금을 계산하게 됩니다.

만약, 비거주자가 기한내에 세금신고하지 않으면 임대소득을 사업과 밀접한 관련이 있는 소득으로 신고할 수 없어 총수입금액의 30%를 납부해야 합니다. 다만, 당초 신고기한부터 16개월이내에 신고하면 사업과 밀접한 관련이 있는 것으로 인정됩니다.

2. 부동산의 양도소득에 대한 과세

비거주자의 미국내 부동산(real property)의 양도소득은 미국내 사업에서 발생한 소득으로 보아 미국의 시민권자와 동일한 세율로 과세됩니다. 즉, 부동산 양도소득을 부동산 보유기간에 따라 단기양도소득(short-term capital gains)또는 장기양도소득(long-term capital gains)으로 구분하여, 단기양도소득에 해당하면 일반세

율인 10%~39%의 세율을 적용하고 장기 양도소득인 경우 최대 15%(고소득자의 경우 20%)의 세율을 적용하여 세금을 계산합니다. 그러나 부동산 임대기간 동안 비용으로 계상한 감가상각비에 대해서는 '미환수된 \$ 1250 이익(unrecaptured \$ 1250 gain)' 규정에 따라 최대 25%의 세율을 적용합니다.

양수자(transferee)는 15% 원천징수 해야

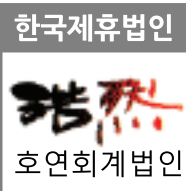
한편, 비거주자로부터 부동산을 취득하는 그 대가를 지급할 때 그 대가의 15%에 해당하는 금액을 양도자로부터 원천징수한 후, 이를 IRS에 납부해야 합니다 (The Foreign Investment in Real Property Tax Act (FIRPTA)).

예외적으로 주거목적으로 비거주자로부터 \$300,000이하의 주택을 취득한 경우나 양도소득이 발생하지 않아 IRS로부터 확인을 받은 경우 등은 원천징수의무가 면제됩니다. 또한, 대가의 15%에 해당하는 원천징수 금액이 납세자가 실제로 납부할 세금을 초과하는 경우에는 IRS의 승인을 받아 원천징수액을 경감받을 수 있습니다. 원천징수금액을 경감 받기 위해서는 반드시 양도자 또는 양수자 또는 대리인이 IRS에 경감 신청을 한 후 IRS의 승인을 받아야 합니다.

위 규정에 의해 원천징수를 당한 양도자는 본인의 세금신고시 정산받게 됩니다.

M 이명원 회계사

MW LEE, CPA P.C.



“한국과 미국의 세무를 한번에!”



- 한국과 미국의 개인 세금보고 / FBAR / FATCA 보고
- 한국과 미국의 법인 세금보고
- 양도, 상속, 증여 절세 대책
- 한국 개인 및 법인의 미국 지사 설립 / 관리
- 한국 개인 및 법인의 한국 지사 설립 / 관리
- 한국과 미국의 본사 보고서 작성
- 한국과 미국의 회계기준에 의한 회계감사 보고서 / 검토 보고서 작성



이명원 회계사

한국 공인 회계사
미국 공인 회계사

MW LEE, CPA P.C. 대표
호연회계법인 국제조세 본부장

(전) 삼일회계법인 근무
(전) 한국 공인회계사회 세법 강사
(전) Rucci, Bardaro & Barrett P.C. 근무

617.455.8073
tomwlee1125@gmail.com
1318 Beacon St. #12(right)
Brookline, MA 02446



전설적 '꾼'들의
유쾌한 한 판!

"이 판 감당이 되겠어?"

스windler
THE SWINDLERS
스windler

현빈 : 유지태 : 배성우 : 박성우 : 나나 : 안세하
SHOWBOX presents WELL GO USA ENTERTAINMENT distribution

12월 1일 대개봉

AMC Loews Boston Common 19 175 Tremont St, Boston, MA 02111 (617) 423-5801

상영관 정보 및 티켓 예매 | SWINDLERS-MOVIE.COM  facebook.com/HitKMov



이명덕, Ph.D., Financial Planner
 & Registered Investment Adviser (RIA)
 Copyrighted, 영민엄마와 함께하는 재정계획
 All rights reserved
 www.billionsfinance.com
 248-974-4212

영민 엄마와 함께하는 재정계획 (412) 별 다섯 무추얼 펀드

특정한 회사 주식 투자로 쓴맛을 경험한 투자자는 무추얼 펀드에 투자합니다. 무추얼 펀드의 많은 자산과 정보력 그리고 주식전문가라 말할 수 있는 펀드매니저의 투자 경험을 이용하겠다는 생각입니다. 본인이 무추얼 펀드에 직접 투자하지 않아도 직장에서 제공하는 은퇴플랜에 무추얼 펀드로 구성되어 있기 때문에 다른 선택 없이 펀드에 투자합니다. 현재 무추얼 펀드에 투자된 자금이 16 trillion이기에 투자자 대부분이 적어도 몇 개의 무추얼 펀드에 투자하고 있는 것입니다.

미국의 무추얼 펀드 종류는 10,000가지 이상입니다. 이 많은 무추얼 펀드를 선별해서 투자할 때 무추얼 펀드 평가회사인 모닝스타(Morningstar) 평가 기준을 많이 이용합니다. 일반 투자자뿐만 아니라 재정설계사 약 250,000명도 모닝스타 무추얼 펀드 평가 기준에 의존한다고 합니다. 그리고 모닝스타가 선정한 별 다섯 개 무추얼 펀드를 수익률이 높은 무추얼 펀드(Top Performer)라고 당연히 생각합니다.

재정신문인 월스트리트는 모닝스타의 평가 기준인 별 다섯 개의 문제점을 조사해서

결과를 발표(Investors everywhere think a 5-star rating from Morningstar means a mutual fund will be a top performer-it doesn't, Kirstern Grind and Sarah Krouse, October 26, 2017, WSJ)했습니다. 결과는 별 다섯 개의 무추얼 펀드 성적이 시간이 지날수록 하락한다는 것입니다.

미국 회사에 투자하는 별 다섯 개를 받은 무추얼 펀드가 3년 동안 계속 같은 위치에 머무는 펀드는 10%이며 5년 동안 같은 성적을 유지하는 펀드는 단 7%라고 말합니다. 결론으로 별 다섯 개를 받은 무추얼 펀드의 3년, 5년, 10년 후의 성적은 별 하나로 떨어질 가능성이 크다고 발표했습니다.

모닝스타가 별 다섯 개를 받은 무추얼 펀드가 미래에도 좋은 성적을 낼 것이라고 언급한 적은 없다고 말하지만, 은근히 이러한 무추얼 펀드가 좋은 성적(“Likelier to outperform in the future-A study published by Morningstar)을 낼 것이라고 말합니다. 그래서 일반 투자자 대부분은 별 다섯 개 받은 무추얼 펀드가 앞으로도 좋은 성적을 낼 것으로 기대하며 투자 결정합니다. 월 스트리트의 조사에

의하면 같은 기간 별 다섯 개 받은 무추얼 펀드에 투자자가 69% 투자하지만 별 한 개를 받은 펀드에는 26%만이 투자한다고 합니다. 실제로 별 한 개를 받은 펀드가 미래에는 더 좋은 수익률을 내는데도 말입니다.

2012년 버펄로 이머징 펀드 (Buffalo Emerging Opportunities Fund)는 별 다섯 개를 받습니다. 그리고 몇 개월 후 2013년 봄에 많은 투자자의 투자로 총자산이 4배로 순식간에 불어났습니다. 그리고 2014년 비슷한 무추얼 펀드와 성적표를 비교해 보니 바닥에서 5%로 대부분의 투자금이 빠져나갔습니다. 다른 예로 2012년 퍼머넌트(Permanent Portfolio) 펀드는 별 다섯 개를 받았지만, 다음 해인 2013년은 별 하나로 바로 떨어졌습니다.

별 다섯 개를 받은 무추얼 펀드 회사는 여러 미디어에 광고를 광범위하게 합니다. 별 다섯 개를 받은 펀드라고 광고하면 투자자가 몰리기 때문입니다. 심지어 어떤 펀드 회사(AllianceBernstein)는 현실적으로는 별 두 개인데 과거에 받았던 별 다섯 개를 그대로 광고하기도 합니다. 무추얼 펀드 회사는 모닝스타 많은 돈을 지불하며 별 다섯 등급을 받기 위

해 큰 노력을 합니다. 별 다섯 등급을 받으면 많은 투자자의 돈을 모을 수 있기 때문입니다.

모닝스타의 별등급은 과거 성적에 의한 평가이므로 미래 성적을 예상하면 안 된다고 모닝스타 회사는 언급하며 일반 소비자가 별 등급을 잘못 이해하고 있다고 변명을 합니다. 최근 모닝스타는 미래를 예측하는 금, 은, 동-"neutral" 혹은 "negative" 평가 기준을 새로 만들었습니다. 그런데 2011년 11월부터 2017년 8월까지 평가한 9,200개 펀드 중에서 단 421개 즉 5%만이 그리고 8월 말에는 단 1%만이 "negative" 평가를 받았습니다. 나쁜 성적을 받은 무추얼 펀드는 거의 없다는 말입니다.

무추얼 펀드의 과거 수익률과 등급 평가는 미래에는 적용되지 않습니다. 그래서 무추얼 펀드 안내서를 보면 “과거 수익률은 미래의 수익을 절대 예상할 수 없다. (Past Performance is no guarantee of future results)” 는 문구가 명시되어 있는 것입니다. 별 다섯 개도 무추얼 펀드 수익률하고는 상관관계가 없음을 알아야 합니다.

Song Law Firm의 법률칼럼 법정에서 강하고, 고객에게 편한한 "Song Law Firm"



Song Law Firm (www.songlawfirm.com)은 뉴저지에 본사, 뉴욕에 사무소를 두고 현재 한국지사설립을 준비 중에 있는 종합 로펌입니다. 각 분야에서 인정받은 유대인, 한인변호사들이 이민법, 지적재산법, 사고상해, 기업법, 가정법, 민형사 소송 등의 분야에서 최고의 법률 서비스 제공을 목표로 함께 하고 있습니다. 한인 사회의 한 구성원으로서 미국에서 누구보다도 열심히 미래를 개척하시는 여러 분들과 함께 새로운 성공 스토리를 만들어 보고자 합니다.
 소속변호사 : 송동호 대표 변호사, NJ 법무부 Deputy Attorney General출신의 Howard Z. Myerowitz 외 10여명
 www.songlawfirm.com, 보스턴 사무실 전화: 617-489-1327

송동호 로펌 법률 칼럼 - [이민법]

중소기업에 힘이 되는 소식- '주재원 비자 (L-visa) 심사 완화'

안녕하세요 송동호 종합로펌입니다. 한국에서 작지만 경쟁력 있는 중소기업들의 숫자가 늘어나면서 미국 시장으로의 진출을 꾀하는 중소기업들이 늘고 있습니다. 이에 따라, 기존 중소기업에서 일하던 직원들을 미국 지사로 파견할 수 있는 주재원 비자, 즉 L 비자에 관심을 가지고 연락을 하시는 분들이 많이 있습니다.

하지만, 2000년대 내내 “인터뷰 심사가 쉽지 않다”, “자료를 까다롭게 요구한다” 라는 말이 이민 변호사들 사이에 만연했고 신문 상에도 L비자가 쉽지 않다는 기사들이 자주 보였습니다. 더구나 삼성, 현대 등 한국 대기업의 외국인 투자 지분의 비율이 높아지면서 L비자의 대안으로 제시되었던 E비자마저 쉽지 않아자 미국 내 한국 기업의 활동이 위축되는 것은 아닌가에 대한 우려도 있었습니다.

미국 정부는 이러한 상황을 개선하고 외국 기업들의 미국 내 경제 활동을 지지하기 위해 'L-1비자 심사 개선안' 을 발표, 적용을 시작하였습니다. 개선안에 따르면 주재원비자 신청시 제출하는 증거의 심사 기준을 완화하여 일정 기준만 넘을 경우 승인을 하기로 하겠다고 합니다. 이는 미국 진출을 계획하는 한국

기업들에게는 희소식이 아닐 수 없습니다.

L비자는 여러 장점을 가지고 있습니다. L비자는 H-1B와 같은 다른 취업 신분과 달리 '적정임금 (Prevailing Wage)' 에 대한 제한이 없습니다. 또한, 미국 내 지사나 자매 기업에서 정식 직원으로 일하는 경우 임금을 한국 본사에서 받아도 상관 없습니다. 이러한 점은 회사들이 투자금은 많이 들어가는데 반해 이익은 미비한 시장 진출 초기 회사에 매우 유리하게 작용합니다.

하지만, 심사 조건을 완화한다고 해도 L비자의 기본 조건을 충족 시키기 위한 서류 준비는 여전히 철저해야 하며 L 비자의 기본 조건에 대한 이해는 중요합니다. 예를 들어, 비자 수혜자는 비자를 신청하기 전 3년의 기간 동안 최소 1년은 한국 내에 있는 미국 회사의 모기업, 지점, 자매회사 등에서 임원이나 전문지식을 가진 직원으로 근무한 경력이 있어야 합니다.

임원급 직원들을 위한 L-1A비자의 경우, 어떤 정도의 일을 해야 '임원/간부급(Managerial/Executive capacity)' 인지에 대한 문의가 많습니다. 이민법에서 '임원/간부급' 을 판단하는 기준은 여러 가지가 있습니다.

대표적으로 회사의 주요 목표를 설정하고 회사 규칙을 결정하는 자리인지, 회사 업무에 대해 어느 정도 이상의 결정권한을 가지고 있는지를 판단의 기준으로 삼습니다. 또한, 일반 사원이 아닌 과장과 같은 중간 관리직 사원들에게 지시를 하는 직책인지, 직원들에 대한 인사권한을 가지고 있는지 등도 고려하게 됩니다. 따라서, L비자 신청 시에는 이러한 내용이 충분히 포함되도록 준비해야 합니다. 임원급 직원들의 경우 최대 7년 동안 체류가 가능한 비자를 받을 수 있지만, 미국 내에 아직 설립되지 않았거나 설립된 지 1년 미만인 경우 1년 체류가 가능한 비자가 나오는 것이 일반적입니다.

임원급은 아니지만 핵심 인재로 회사 업무에 대한 '전문지식 (Specialized knowledge)' 을 가지고 있는 직원들에게도 L-1B라는 비자가 허용됩니다. 회사 업무에 대한 전문지식은 회사의 제품, 서비스에 대해, 혹은 특정 고객층이나 마켓에 대한 지식 등을 포함합니다. 전문지식을 가진 직원의 경우 최대 5년 체류가 가능한 비자를 받을 수 있지만, 임원급과 동일하게 미국 내 미 설립 혹은 설립 초기인 회사의 직원의 경우 1년 체류가 가능

한 비자가 나올 수 있습니다.

만약 수혜자인 직원이 배우자나 21세 미만의 자녀가 있다면 동반 가족으로 L-2비자 신청이 가능합니다.

미국 시장에 진출하고자 하는 한국 기업의 경우, 지사 설립 초기의 안정적인 운영과 핵심 인력 파견이 성공의 열쇠라고 볼 수 있습니다. 따라서, 임원급 혹은 전문 지식을 가진 직원이 적절한 비자를 받고 미국에서 합법적으로 일할 수 있는지 여부는 회사 경영자 혹은 소유자 입장에서 중요한 고려 요소입니다.

L-비자 관련 추가 문의사항이 있으시거나, 독자 분들께서 알고 싶으신 법률이 있으면 주저 마시고 mail@songlawfirm.com 로 문의해주세요. 다음에 쓸 칼럼에 반영하겠습니다.

www.songlawfirm.com
 Facebook으로 친근해진 송로펌
 www.facebook.com/songlawfirmllc
 생활속의 법률 매거진, 송로펌 네이버 블로그
 http://blog.naver.com/songlawfirm1
 대륙으로 진출하는 송로펌
 www.weibo.com/p/100505593845027

송동호 종합로펌은 여러분의 가정을 지켜드리고 싶습니다.

“저는 불체자입니다. 그리고 아버지입니다.”

부귀영화를 누리자고 미국에 온 것은 아니었습니다.
우리 아이가 제대로 된 교육을 받을 수 있는 나라,
우리 아이가 꿈을 꿀 수 있는 나라에서 기회를 주고 싶습니다.

남의 땅이라 더 열심히 살았습니다.
남들이 하기 싫어하는 일, 힘들어 하는 일, 나서서 했습니다.

오늘도 아이들의 미래를 위해 일터로 향합니다.
하지만, 오늘 저녁 아이들을 볼 수 없게 될지도 모릅니다.

저는 불체자입니다. 그리고 아버지입니다.

SONGLAWFIRM

201.461.0031 | mail@songlawfirm.com

SONGLAWFIRM.COM

YouTube Song Law Firm

HQ Parker Plaza, 400 Kelby St., 7th Floor, Fort Lee, NJ 07024

NY 1745 Broadway, 17th Floor, New York City, NY 10019

CALIFORNIA | CONNECTICUT | D.C./VIRGINIA | GEORGIA | MARYLAND | MASSACHUSETTS | NEW YORK | NEW JERSEY | PENNSYLVANIA | KOREA | CHINA

SONGLAWFIRM



뉴저지 본사 소속 시니어 변호사

songlawfirm.com

고객이 신뢰하는 법률 브랜드

송동호 종합로펌

기업 고객 국제법 | 금융법 | 노동 및 고용법 | 보험회사 관련 소송 | 부동산 | 상법 및 M&A | 소송 | 이민법 | 임대업, 임차인 관계법 | 지적 재산법 | 프랜차이즈법

개인 고객 가정법 | 노동 및 고용법 | 부동산 | 사고 손해 | 상법 | 세금, 상속, 유언 | 소송 | 이민법 | 임대업, 임차인 관계법 | 지적 재산권 | 티켓, 지역 법원 관련 업무 | 파산 | 형법

HQ | Parker Plaza, 400 Kelby St., 7th Floor, Fort Lee, NJ 07024 | T 201.461.0031 | F 201.461.0032 | mail@songlawfirm.com

CALIFORNIA | CONNECTICUT | D.C./VIRGINIA | MARYLAND | MASSACHUSETTS | NEW YORK | NEW JERSEY | PENNSYLVANIA | KOREA | CHINA

사업의 시작은

Lee Associates

이경해 부동산

1.800.867.9000



Broker & Realtor(1985년부터 보유) 사업 및 부동산 무료 상담

비즈니스 용자:20% 현금, 영주권, 크레딧 700+
상가건물,콘도,아파트건물 투자하실 분 환영
1031 Exchange(상가건물세금혜택)서비스
미 전역 프랜차이즈 비즈니스

E2비자 사업체 전문,비즈니스 무료상담
크고작은 세탁소들,런드로맷(Laundromat) 많은
주유소,식당,편의점,주류판매점등 다양한 사업체
항상 리스팅 80-100 보유

Cell.....508.962.2689
Tel.....781.297.5679
www.leebrokers.biz
Email..kayleebrokers@aol.com

보스턴 남서쪽: 동양 식당, 비어/와인 면허증, 연매상-\$400,000

보스턴 서쪽 세탁소+셔츠유닛, 연매상 \$240,000+부동산 매매, 소유자1명+직원4명

보스턴 남쪽 세탁소+셔츠유닛 연매상 \$250,000

보스턴 북쪽 드롭스토어 연매상 \$90,000+ 고급동네 좋은 매매가격

보스턴 북쪽 런드로맷+드롭오프, 연매상 \$235,000 소유자 1명+직원

보스턴 북쪽 풀플랜트+셔츠유닛 연매상 \$270,000 소유자 은퇴(25년)

보스턴 북쪽 풀플랜트, 연매상 \$160,000 소유자 은퇴(32년)

보스턴 북쪽 드랍+아웃수선, 연매상 \$100,000 좋은 순수익

보스턴 남쪽 팩스보로 스타디움 근처, 세탁소+셔츠유닛 연매상 \$400,000
하이드로카본 기계, 고용인(3명)+소유자(1명)

Woburn/Winchester 지역 세탁소+셔츠유닛, 연매상 \$330,000 소유자 은퇴(25년)

보스턴 서쪽 한국식당 연매상 \$175,000 비어&와인 면허증 렌트 월 \$800

뉴햄프셔 남쪽 런드로맷(소유자 부재 중 경영), 아파트(1 유닛), 사무실,
스토리지(100 유닛, 온도조절), 땅:3.5에이커, 모든 사업체+부동산 매매가격 \$2.2M

보스턴 북쪽 풀 플랜트 세탁소+셔츠유닛 연매상 300,000+ 노 퍼크기계, 소유자 은퇴

보스턴 풀 플랜트+셔츠유닛 연매상 \$220,000 노 퍼크기계, 소유자 은퇴

보스턴 북쪽 세탁소+셔츠유닛+드롭오프 스토어 연매상 \$500,000+
하이드로 카본 세탁기계, 오랫동안 안정적으로 운영된 비즈니스

보스턴 북쪽 런드로맷 연매상 \$200,000+ 소유자 은퇴 아파트 지역

보스턴 북쪽 세탁소+셔츠유닛 연매상 \$220,000 하이드로 카본 기계, 소유자 은퇴
주유소+컨비니언스 여러장소 리스팅 있음

보스턴 남쪽 동양식당 플리커 면허증, 대학가 연매상 \$300,000 고급동네

로드아일랜드 세탁소+셔츠유닛 연매상 \$200,000+ 소유자 부재중 경영

보스턴 남쪽 컨비니언스 + 로터리, 연매상 \$900,000 + 로터리 커미션(\$70,000)

보스턴 서쪽 런드로맷, 연매상 \$240,000 소유자 부재중 경영, 새 기계

보스턴 남쪽 Meat+컨비니언스+로터리, 연매상 \$910,000+, 매매가격 \$139,000

보스턴 북쪽 런드로맷+부동산+임대수입 유닛, 매매가격 \$529,000

보스턴 북쪽 세탁소 Full Plant+셔츠유닛, 연매상 \$250,000 소유자 은퇴



Core Services

1. Saturday Lock-In

SAT1 / SSAT class
Essay Writing
Practice tests
Teachers' evaluation



2. Admission Process

Secondary School / College
School lists
Application form
Essay instruction / Revision
School tour and Interview

3. Guardianship Service

Academic courses
Extra-curricular Activities
School visit and meeting
Test Plans / Registration
Summer activities / Enrollment

2017 Thanksgiving Specials

- SAT 1/SSAT Tests Prep 그룹 수업
- SAT 2 Subject Tests Prep 개인 수업
- Contest Prep 개인 수업
- 학교 교과목 수업 보강

Grade

SSAT: 8, 9학년
SAT: 10, 11학년
기타 수업: All graders available

Date & Sessions

11월 18일(토) - 11월 26일(일)
(23일 Thanksgiving 당일은 휴강)
Session 중간 등록 가능

Tuition and Fees

수업 종류와 시간에 따라 차등
담당자 문의

Daily Schedule

09:30am-11:30am	SAT1 / SSAT수업(Reading Comprehension) 철저한 밀착형 학습 관리를 바탕으로 정확한 오답 노트의 작성과 필수 단어, 문법들을 점검합니다.
12:00pm-01:00pm	점심 식사 영양가 있는 식단의 구성으로 공부에 집중 할 수 있는 체력을 보충합니다.(별도 비용 발생)
01:00pm-03:00pm	SAT1 / SSAT수업(Writing / Verbal) 철저한 밀착형 학습 관리를 바탕으로 정확한 오답 노트의 작성과 필수 단어, 문법들을 점검합니다.
03:30pm-05:30pm	Practice Test(Reading, Writing, Verbal) 선 문제들을 풀어 보면서 자신의 준비 상태를 점검하고 다음 수업을 준비합니다.

저희 보스톤 교육원의 오랜 경험과 노하우를 바탕으로 소수 정예의 밀착 관리 학습 프로그램을 준비 하였습니다.
준비된 교재와 강사진을 통해서 본인의 SAT1 / SSAT 및 각 종 Subject Tests에 대한 점검과 계획을 함께 할 수 있습니다.

상담전화: 339.234.5255~7

Boston Education World, Inc.
보스톤 교육원

179 Great Rd. #220, Acton, MA 01720
Tel.339.234.5255~7 / Fax.339.234.5258

www.bostonedu.org 문의: info@bostonedu.org
수업문의: academicservices@bostonedu.org