

김성군
변호사

160 main street
Stoneham, MA02180
781.438.6170
www.songkimlaw.com

보스톤 코리아

BOSTONKOREA.com

백영주
부동산

주택 / 콘도
비즈니스 / 건물
617.921.6879
clarapark@ownnewengland.com
ClaraPark.com

POSTMASTER: Send Address Changes to 161 Harvard Avenue, Suite 4D, Allston, MA 02134

전화: 617-254-4654, 팩스: 617-254-4210

ISSN 1554-6942



인플레이션감축법안의 통과에 따라 전기차, 태양열 등 그린에너지 관련 세금크레딧이 대폭 강화된다. 이같은 크레딧을 잘 활용하면 개인적으로 사회적으로 큰 이익을 받을 수 있다

인플레이션감축법안, 최대한 활용하면 많은 돈 챙긴다

전기차 구입시 연방 및 주 혜택으로 최대 1만2천5백 달러 혜택
그린 리모델링 추구하면 세금 크레딧에 요금절약, 사용효과까지
세무조사 강화에 대비해 세금보고 및 기록 꼼꼼히 챙겨야

(보스톤 = 보스톤코리아) 장명술 기자 = 인플레이션감축법안(IRA)이 7일 상원을 통과했다. 법안은 신분이 발간되는 12일 하원에서 표결처리 된다. 민주당이 다수인 하원통과는 쉽게 예상되며 법안은 주말께 바이든 대통령의 책상에 놓이게 될 전망이다.

법안통과는 결코 남의 일이 아니라 곧 개인들에게 닥쳐 올 미래다. 법안이 통과와 더불어 주어진 숙제는 이를 얼마나 잘 활용하는가이다. 이 법안은 양날의 검이다. 미리 알고 잘 활용하면 이는 큰 혜택이지만 반감하면 큰 불행으로 다가올 수도 있다.

이번 법안의 핵심 골자는 기후변화에 대비한 청정에너지 활용이다. ▶▶6면으로 계속

한인회들 77주년 광복절 기념행사 볼거리 풍성

매사추세츠 한인회, 케이팝 노래자랑
로드아일랜드 한인회, 국악 및 케이팝 공연
뉴햄프셔 한인회 기념식 및 문화행사

(보스톤 = 보스톤코리아) 편집부 = 77주년 광복절을 기념해 뉴잉글랜드 지역 한인회들은 노래자랑에서 국악, 케이팝 퓨전 공연 등 풍성한 기념행사를 개최, 한인들을 기다리고 있다.

매사추세츠 한인회(회장 서영애)는 13일 광복절기념식과 함께 “광복기념 여름 대축제” 를 13일 토요일 오후 12시부터 4시까지 렉싱턴 소재 헤이스팅스 파크(10 Lincoln St. Lexington, MA)에서 개최한다.

한인회는 이날 참여한 모든 한인들에게 무료 불고기 덮밥 점心和 기념품을 선사하며 작년에 이어 올해 제 2회 한인회 노래자랑대회를 개최해 많은 볼거리를 선사한다. 한인회는 두차례의 예선을 통해 12팀의 본선 진출팀을 선발했으며 이번 ▶▶2면으로 계속

성기주 변호사
Kiju Joseph Sung

이민법
상법
민·형사소송
이혼

617.504.0609
law@lookjs.com

Cambridge Office
929 Massachusetts Ave.
Cambridge, MA 02139
www.lookjs.com

K STADIUM REALTY
REAL ESTATE

President **애나 정** 부동산 전국 1위

32년의 풍부한 경험
최고의 전문가에게서 최상의 부동산 서비스를 제공받으시기 바랍니다
주택 · 콘도 · 비즈니스 · 빌딩 · 렌트

617.780.1675

anna@kstadiumrealty.com
annajungboston@gmail.com

Residential
Commercial
Business
Investment
Property Management

PREMIER REALTY GROUP
REAL ESTATE

경험과 전문성으로 여러분의 소중한 자산을 책임지겠습니다

WWW.BOSTONPREMIERREALTY.COM

나원태: 617.642.3156
won@bostonpremierrealty.com

코로나 사태
아직 끝나지
않았습니다!

한인회들 77주년 광복절 기념행사 볼거리 풍성

▶▶1면에 이어서

토요일 직접 목격할 수 있다. 또한 어린이 그림그리기, 여러가지 민속 놀이들도 마련해 모든 연령대의 가족이 즐길 수 있도록 한다는 계획이다.

상품도 푸짐하다. 래플티켓으로 한국 항공권과 대형 TV를 선사하며 노래자랑대회 대상에겐 김치냉장고가 주어진다. 정대훈 사무총장은 “H마트에서는 정말 많은 쌀을 후원해 주셨고 다른 후원자들이 많아 상품이 정말 많다” 며 많은 한인들이 즐기고 상품도 받아갈 수 있다고 강조했다.

렉싱턴 헤이스팅스 파크는 렉싱턴 센터 인근에 위치해 있으며 야외 잔디밭이어서 비교적 팬데믹으로

인한 염려는 없이 참여할 수 있다.

로드아일랜드 한인회(회장 지상욱)는 14일 일요일 로드아일랜드 프로비던스에 위치한 비숍맥비니 오디토리움 (Bishop McViney Auditorium, 43 Dave Gavitt Way, Providence, RI)에서 오후 4시부터 7시까지 개최되는 이번 공연에서는 국악, 퓨전국악, 한국무용, 케이팝 및 케이팝 댄스까지 포함하는 한국의 소리와 문화 공연을 개최한다.

특히 광복절 기념식에는 로드아일랜드 맨 맥키 주지사, 잭 리드 상원의원이 참여하며 유기준 총영사도 참여해 축사를 전한다.

행사 참여를 위해서는 반드시 이

(<https://www.eventbrite.com/e/korea-day-celebration-in-providence-rhode-island-registration-327716939187>)를 통해 등록해야 한다. 한인회 측은 이날 저녁 준비 등 행사 준비를 위해 반드시 사전등록이 필요하다고 밝혔다.

이번 행사의 디렉터인 수잔 사키씨는 이메일을 통해 “이번 행사는 4시에 정확히 시작하므로 주차장에 도착 시간을 3시 35분으로 맞추어 달라” 고 당부했다. 주차는 인근 주차장에서 무료로 할 수 있다. 한국 식당에서 케이터링한 한국 음식도 무료로 제공한다.

4시 30분부터 시작되는 공연 삼고무, 부채춤, 검무, 난타, 가야금산조합주와 국악 퓨전밴드 지화자의 다양한 연주가 이어진다.

뉴햄프셔 한인회(회장 박선우)는 이번 행사에 이어 8월 13일 토요일 오전 11시부터 그린랜드 소재 그린랜드 연합교회에서 77주년 광복절 기념식 및 문화행사를 개최한다. 한인회는 기념식 후 중식과 기념품을 증정할 계획이다.



K-POP 다양한 한국 노래, 유행곡, 브로브, 가요, 현대가요
제 2회 KASOM 노래자랑대회 전국으로 부르는 한국노래 - 가치는 귀하게 지켜주세요

예선심사 안내
 남녀노소 개인, 단체 구분 없이 사전 예선전을 통과한 12명만이 참여합니다.
 예선심사 일제 : 7월 31일, 8월 7일 일요일 오후 2시 - 4시
 예선심사 장소 : 안연외관 13 Campbell St, Woburn, MA 01801
 예선심사 신청 : masakorean2021@gmail.com
 세상에 외발 978-807-1622 COVID-19
 명단은 사증 978-481-2424 우정부 카드 이벤트를 받으실 수 있습니다.

메사주세즈 한인회
 The Korean American Society of Massachusetts
 행사협찬 **보스톤코리아**
 BOSTONKOREA.COM

Beef Soup for the Soul 서울설렁탕

SUMMER SPECIAL COLD NOODLES

물냉면
 Cold root starch noodles with beef briskets, assorted vegetables and a boiled egg in cold beef broth

비빔냉면
 Cold root starch noodles with beef briskets, assorted vegetables and a boiled egg with spicy sauce on top

COMBOS cold noodles+bbq

냉면+삼겹살구이
 Naengmyun + Samgyupsal Gui (pork belly)

냉면+L.A.갈비
 Naengmyun + L.A. Kabi (beef short ribs)

냉면+돼지양념구이
 Naengmyun + Daeji yangnyum Gui (pork slices)

Before placing your order, please inform your server if a person in your party has a food allergy.

**형사법
 상법/회사법
 민사법
 부동산/클로징**

스티븐 김 변호사
 보스톤 검사 경력
 (Steven S. Kim)

617.879.9979
stevenkimlaw.com

The Law Office of Steven S. Kim
 2001 Beacon Street, Suite 101,
 Boston, MA 02135
Steven@stevenkimlaw.com



한국전 참전용사 로드아일랜드 지부장 리처드 St. 루이스씨 별세

(보스톤 = 보스톤코리아) 편집부 = 한국전 미참전용사 로드아일랜드 3 지부장 리처드 노먼 St. 루이스(Richard Norman St. Louis) 씨가 7월 31일 향년 93세를 일기로 별세했다.

로드아일랜드의 한국전 미참전용사회 챗터3의 St. 루이스 지부장은 '철의삼각지대' 라고 불리우던 철원 북쪽지역에서 공병대 선임하사관(First Sergeant)으로서 치열한 한국전쟁의 최전선에서 1953년 봄(정전협정-1953년7월27일)까지 참전했다.

루이스 지부장은 보스톤과 로드아

일랜드의 한인사회와 밀접하고 친밀한 관계를 다져온 한국전 미참전용사로서 지난 20여년간 한국전 참전용사 퍼레이드와 기념행사, 보은 잔치에 늘 앞장서 참여했다. 보스톤 평통에서 발간한 참전용사수기집 'Heroes' 에도 에세이를 발표하는 등 한국과의 신뢰와 우정을 오래도록 간직 해왔다.

한선우 민주평통회장은 "평통을 대표해 민주평통의 참전용사 행사에 늘 함께해 주셨음에 감사함과 깊은 조의를 표하며 항상 우리에게 애기한 "When you are happy, so am I" 를 되새겨 본다" 고 전했다.

영화 <비상선언> 보스톤 개봉 이벤트

12일 AMC보스톤커먼서 개봉

(보스톤 = 보스톤코리아) 편집부 = 영화 '비상선언' 이 12일 보스톤 다운타운의 에이엠시보스톤커먼19(AMC Boston Common 19)에서 개봉한다. 보스톤코리아는 개봉을 기념해 5명을 추첨 무료 상영권 2장을 증정한다.

이벤트에 참여를 원하는 독자들은 보스톤코리아닷컴 온라인 기사 밑에 댓글로 비상선언을 무료로 봐야 하는 기발한 이유를 남겨주면 된다. 보스톤코리아는 15일 오후 1시에 당첨자를 발표하며 티켓을 이메일로 전달할 예정이다. 티켓은 15일부터 18일까지 평일 상영

시간에만 사용이 가능하다.

송강호, 이병헌, 전도연 등 화려한 출연진을 자랑하는 영화 '비상선언' 은 아무도 예상하지 못했던 재난 앞에 선 사람들의 각각의 감정과 드라마를 담고 있다. 영화는 의문의 남성이 비행기에 탑승한 이후 원인불명의 사망자가 발생하면서 시작된다. 현재 한국 박스오피스 3위를 달리고 있다.

원인불명의 증상으로 고통을 받다 짧은 시간 안에 사망한 탑승객을 시작으로, 비행기 내부의 모든 탑승객들은 일대 혼란과 두려움에 휩싸인다. 이미 이룩한 비행기라는, 어디로도 탈출할 수 없는 특수한 환경에서 발생한 혼돈의 상황



은 불가피한 재난을 마주한 인간의 면면을 조망한다.

영화를 연출한 한재림 감독은 "위낙 뛰어난 연기자들이었기에, 움직이는 세트에 맞게 자연스럽게 감정과 연기가 나왔다. 세트가 40%의 역할을 했다면, 승객 캐릭터들의 연기가 나머지 60%를 짊어주며 관객들을 빠져들게 만들 것이다" 라고 말했다.

bostonkorean@hotmail.com

북부보스톤교회 가을맞이 부흥회

(보스톤 = 보스톤코리아) 편집부 = 북부보스톤교회(담임목사 최진용, 244 Lowell St. Andover, MA)는 설립 45주년을 기념해 오는 8월 19-21일 사흘간 가을맞이 부흥회를 개최한다.

이번 부흥회에는 김기석 목사(서울 청과감리교회)를 강사로 "주님의 눈으로 세상을 보다"는 총

주제 아래 4번에 걸쳐 집회가 열린다.

부흥회 강사는 한국의 기독교 방송과 온라인, 특히 최근 유튜브를 통해 잘 알려진 김기석 목사다. 서울 용산에 위치한 청과교회에서 30년 넘게 사역해온 김기석 목사는 팬데믹을 거치며 그의 메시지에 귀를 기울이는 사람들이 많이

연고 있다.

신앙 공동체는 '서로에게 자신을 선물로 내어 주는 사람들의 모임'임을 가르쳐 온 김기석 목사는 '신앙은 늘 삶으로 번역되어야 함' 과 기독교인의 가장 중요한 일터가 바로 우리가 살아가는(일상의 자리)임을 강조해왔다.

문의 (978) 409-9188

Shoe City Family Dental



(원장: 김동원)

코로나로 변한 세상,
이제 당신의 건강이
최고로 중요합니다.

최고의 의료 장비와
최고의 의사가
최고로 건강한 치아를
선물해 드리겠습니다.

103 Merrimack St
Haverhill, MA 01830

Phone : 978.971.0060
Fax : 978.971.0061





오렌지라인 이어 그린라인도 보스턴 북쪽라인 한달간 폐쇄

(보스톤 = 보스톤코리아) 한새벽 기자 = MBTA와 매사추세츠 주정부가 오렌지라인에 이어 그린라인 일부 구간도 한달간 폐쇄하기로 일방적으로 결정했다.

그린라인 거버먼트센터에서 유니온스퀘어역까지의 운행은 8월 22일부터 9월 19일 까지 중단된다. T 측은 이번 운행중단은 현재 계속 연기되고 있는 그린라인 메드포드 연장선의 개통을 위한 불가피한 조치라고 밝혔다.

오렌지라인과 그린라인은 보스턴 북쪽에서 서머빌, 몰든 등을 연결하며 헤이마켓에서 노스스테이션까지는 나란히 달리는 노선을 가지고 있다. 이에 따라 오렌지라인이 폐쇄되면 일부 그린라인에 의존하려 했던 보스턴 북쪽지역의 주민들의 대중교통 발

을 묶게 될 것으로 보인다.

승객들은 전철 대신 무료 셔틀버스를 이용할 수 있지만 운전자들은 대중교통 노선에 익숙하지 않을 뿐만 아니라 버스는 과도하게 혼잡하고 운행시간도 일정치 않다.

스티브 포프텍 MBTA 제너럴매니저는 이번 그린라인 전철 노선 운행 중단은 메드포드연장선 공사뿐만 아니라 거버먼트센터 주차장의 철거작업으로 인해 서비스를 중단할 수밖에 없었다고 5일 밝혔다.

그린라인과 오렌지라인은 지난 3월 건축공사 붕괴로 인해 운행이 잠정 중단됐으며 6월 대들보에 손상이 발견돼 긴급보수공사로 인해 또 다시 중단된 바 있다.

승객들은 이 같은 T의 조치에 분노를 표했으나 일부는 어쩔 수 없다는 포기적인 자

세를 내비추기도 했다.

한 비영리 기관은 MBTA가 일방적으로 운행중단을 선언하는 극단적인 조치보다는 보다 실용적인 정책을 취해야 한다고 T의 결정을 비난했다.

포프텍 매니저는 “여러 차례의 운행 중단, 여러 차례의 우회, 다양한 형태의 운행서비스를 선택하기 보다는 전면 운행중단은 보수 근로자들에게 방해받지 않고 지속적으로 공사를 진행해 메드포드 연장선까지 마무리 할 수 있도록 선택했다” 고 밝혔다. 메드포드 연장선은 11월 완공 예정이다.

대중교통 이용자들은 대부분이 사회적인 약자다. T와 주정부가 과감하게 이 같은 정책을 밀어부치는 것도 실제적인 저항이 크지 않기 때문인 것으로 풀이된다.

시튜에이트, 수돗물 식수 사용 주의 권고

(보스톤 = 보스톤코리아) 한새벽 기자 = 시튜에이트 타운은 수돗물에서 금속원소인 망간의 수치가 높은 것이 발견됐으며 식수로 사용시 유아들에게는 안전하지 않다고 주의를 권고했다.

이번 주의보는 7월 26일 워터샘플에서 망간의 수치가 리터당 0.330밀리그램을 초과함에 따라 내려졌다. 매사추세츠 환경청은 수도의 안전 기준을 리터당 0.3밀리그램으로 권장하고 있다

망간 수치의 증가에 따라 타운 관계자들은 주민들에게 유아들의 분유 등을 준비할 때 수돗물이 아닌 시중에서 판매하는 정수를 사용하라고 권장했다.

타운은 일반인들은 여전히 수돗물을 마실 수 있다고 말하고 장기적인 노출이 발생하지 않도록 수치 하락에 즉각적으로 대처할 것이라고 밝혔다.

타운은 4 Old Oaken Bucket Road에 위치한 수도사업부에서 병에 담긴 정수를 배포한다.

망간은 인간에게 필요한 영양소이지만 과도한 노출은 신경계의 부작용을 유발한다. 특히 유아들의 경우 신경체계와 소화기관을 발달시키고 있는 단계여서 망간 노출에 취약하다.

이 같은 망간 수치 과다는 시튜에이트 타운 상수처리시설의 노후로 발생한 것으로 “망간의 함출량을 올 여름들어 급증했다” 고 수도부는 말했다.

hsb@bostonkorea.com

스티브 배 변호사

정직과 신뢰로 최선을 다해
여러분의 이민 문제를
신속히 해결해 드립니다.

7일 24시간 변호사와
상담 가능합니다



Steve Bae

이민법 전문 변호사

781.457.8846

steve@attorneystevebae.com
attorneystevebae.com

48 Waltham Street
Lexington, MA 02421



피터 김 부동산

주택, 콘도 및 상업 건물 전문

MA 전지역 (32개 지점 MA 전지역에 위치)



Peter Kim REALTOR®

508.904.4735

Berkshire Hathaway HomeServices
Commonwealth Real Estate



Direct line: 508.530.0125
Mobile: 508.904.4735 (Text for Urgent Matters)
www.PeterKimRealtor.com



보스톤 올 여름 가장 더웠다

보스톤 6일 연속 폭염 올해 벌써 두번째

(보스톤 = 보스톤코리아) 한새벽 기자 = 2022년 보스톤의 7월은 가장 더운 여름 중의 하나로 기록된다. 특히 7월 중순부터 8월 초까지의 3주간의 기간은 보스톤 역사상 가장 더운 주간으로 기록됐다.

일반적으로 히트웨이브(heat wave, 폭염)는 3일 연속 화씨 90도를 넘는 상태를 일컫는다. 보스톤이 이 같은 히트웨이브를 6일간씩 유지하는 것은 상당히 이례적이다. 지난 1990년 이래 6일간의 히트웨이브를 기록한 것은 통산 5차례이며 2016년 이래 처음이다. 그런데 무려 2차례나

6일간의 히트웨이브를 기록한 셈이다.

보스톤은 지난 7월 19일부터 26일까지 7일간의 히트웨이브를 기록했고, 8월 초인 4일부터 9일까지 6일간 또한차례 히트웨이브가 덮쳤다. 대부분 온도는 90도 후반이었고 7월 24일에는 100도까지 치솟았다.

일반적으로 예년 평균기온은 82도였으나 지난 21일간 보스톤의 평균기온은 90도대를 넘나들었다. 기상학자 데이비드 엡스틴은 21일간은 151년간의 기록을 유지한 이래 가장 더웠던 날이었다고 밝혔다.

이 같은 이상 고온현상은 드물지만 점차 일반화되어 가고 있다. 유메스 엠허스트의 데이터 분석에 따르면 7월 25일부터 8월 7일까지의 평균기온은 80.4도였다. 1872년의 같은기간의 평균기온은 69.9도 1988년은 78.1도, 2018년은 80.3도였다.

이처럼 기온이 점차 상승함에 따라 극한의 날씨는 점차 잦아질 전망이다. 과학자들은 2100년이 되면 미동부지역은 90도를 넘는 히트웨이브를 13일에서 56일정도 경험하게 될 것이라고 말하고 이제는 히트웨이브 자체가 평균 여름날씨가 될 것이라고 말했다.

hsb@bostonkorea.com



세일즈텍스 할러데이 이번 주말, 알아들 것들

(보스톤 = 보스톤코리아) 편집부 = 2022년 세일즈텍스 할러데이는 이번 주말 토요일 일요일인 13, 14일이다. 매사추세츠 세일즈텍스 할러데이에는 \$2500이하의 구매 상품에 대해 6.25%의 세일즈텍스가 면제된다.

주세청(DOR)에 따르면 소비자들은 총 구매 비용이 \$2,500을 넘더라도 개별 아이템이 \$2,500이하라면 원하는 만큼 구매할 수 있다. 그러나 음식점, 자동차, 보트, 담배, 마리화나, 술, 그리고 개술

린 등은 제외된다.

또한 모든 온라인 구매도 세일즈텍스가 면제된다. 구매 시간은 동부 서머타임을 기준으로 한다. 또 온라인 업체들은 일반적으로 매사추세츠에서 거래하며 텍스를 부과하는 업체여야 한다.

세일즈텍스 할러데이는 개인적인 사용인 경우 적용되며 비즈니스 용도로 구입할 경우 여전히 세일즈텍스를 부과한다.

bostonkorean@hotmail.com

면역력 재충전

120년의 철학

국내산 6년근 만을 고집하며,
100% 계약 재배한 인삼 만을 사용합니다.

+

홍삼정 240g
1개 구입시 30g 증정

타주로도 배송 해드립니다.

로 주문 후 다음날 편하게 받으세요.
\$100이상 주문시 무료배송

보스톤 정관장 브랜드스토어
781-238-0303

3 Old Concord Rd.
Burlington, MA 01803

렉싱턴 Wallis Dental

경험과 신뢰를 바탕으로 한분 한분을 귀하게 모시겠습니다

클리닝, 충치치료, 신경치료 크라운, 브리지, 틀니, 임플란트

거의 모든 각종 보험 취급
(전화로 문의해 주시면 자세히 알려 드립니다)

치과의사 김민정
Boston University Dental School 졸업
연세대학교 졸업
현 Boston University Dental School Faculty 겸임
20여년 이상 매사추세츠에서 치과의사 경력

www.wallisdental.com

TEL : 781.862.6565 (렉싱턴 센터에 위치)
1 Wallis Court Unit #4, Lexington, MA 02421

인플레이감축법안, 최대한 활용하면 많은 돈 챙긴다

▶▶1면에 이어서

북극의 빙하의 해빙은 전문가들의 예측보다 훨씬 심각하게 앞당겨지고 있어 그린에너지 사용은 필수적으로 보인다. 앞으로 각 가정, 산업, 심지어 주식시장도 그린을 잡아야 한다는 뜻이다.

한편, 연방 법안과 별도로 MA 찰리 베이커 주지사 책상에는 매사추세츠 주의 그린에너지 정책을 담은 기후법안이 서명을 기다리고 있다. 주지사는 11일 목요일까지 이 법안을 서명하거나 거부권을 행사할 수 있다. 전문가들은 주요 정책은 주지사가 서명하고 일부 주지사와의 맞지 않는 조항에 대해서는 거부권을 행사할 것이라고 예측하고 있다.

보스톤코리아는 이 법안들이 각 개인에게 어떤 영향을 미치는지 알아본다.

전기차 세금 크레딧

인플레이감축법안 중 핵심은 기후 변화대처다. 가장 소비자들에게 큰 영향을 미치는 것 중의 하나는 전기차 세금크레딧이다. 미국내에서 제조되고 중국산 배터리 및 중국산 광물질을 사용하지 않는 전기차에게 \$7,500이 지원된다. 특히 이번 세금 크레딧은 과거의 크레딧과 달리 구매 시 직접 달러로부터 받을 수 있기 때문에 더욱 더 현실적인 보조금이 될 전망이다.

미국내에서 판매되는 전기차의 평균 가격은 \$66,000로 여전히 비싸다. 따라서 일부에서는 이번 법안이 부유층에게만 허용되는 법안이라고 지적하고 있다. 뉴욕타임스도 9월 일반 내연기관 자동차의 평균 가격에 비해 약 \$20,000이 더 비싸 전기차 지원의 실효성에 의문을 표시하고 부유층에 유리한 법안이라고 지적했

다.

세금 크레딧을 받을 수 있는 전기차는 일반 승용차의 경우 \$55,000 이하, SUV와 트럭의 경우 \$80,000이다. 테슬라 모델 중 실제로 세금혜택을 받을 수 있는 차는 모델 Y와 모델 3다. 모델 3중 세금혜택이 가능한 차는 후륜구동 모델로 스노우 타이어를 사용하지 않으면 눈이 많은 뉴잉글랜드 지역에서는 운전이 용이치 않다.

포드의 전기 픽업트럭 라이트닝의 경우 가격범위가 \$46,974에서 \$96,874로 일부 저렴한 모델의 경우 세제 혜택을 받을 수 있다. GMC 험머 픽업트럭의 경우 \$85,000에서 \$105,000로 세제혜택을 받을 수 없다.

이에 따라 개인들은 꼼꼼하게 따져 세금 크레딧을 받을 수 있는 전기차 모델을 선택할 경우 재정적인 혜택을 누릴 수 있게 된다.

특히 매사추세츠 신규 기후법안에 따르면 \$55,000 이하의 신규, 또는 중고 전기차를 구입시 \$3,500의 크레딧을 제공한다. 특히 중 저소득층의 전기차 구입을 장려하기 위해 중저소득층의 경우 \$1,500을 추가로 크레딧으로 제공한다. 또한 웹사이트를 구축해 매년 중저소득층과 유색인종의 전기차 구입 추이를 보고하고 전기차의 가격과 구입장소를 알리도록 법안은 의무화했다. 베이커 주지사가 서명하는 경우 매사추세츠 중저소득층은 총 \$5,000의 크레딧을 받는다.

결국 내년부터 매사추세츠 중저소득층 주민들이 \$55,000이하 전기차를 구입할 경우 연방 및 주전기차 크레딧으로 \$12,500을 보조받게 된

다. 테슬라 모델3 후륜구동 차를 구입하게 되면 실제 금액은 \$48,490이며 보조금을 제외하면 \$36,000에 구입할 수 있게 된다. 여기에 연료비 절약 혜택까지 받을 수 있다. 이번 기후법안은 유틸리티 회사에게 오프피크(Off peak)시간의 전기차 충전에 대해 요금을 할인하는 정책을 설립하도록했다.

또한 전기차 충전시설도 확충된다. 기후법안은 모든 매스파이크 휴게소에 전기차 충전소 설치의 의무화했고 5개의 컴퓨터 레일역, 5개의 지하철역, 그리고 1개의 페리 항구에 전기차 충전소 설치를 의무화했다.

태양열, 전기 냉난방, 에너지 효율 리노베이션

한인들은 각 개인 가정에 태양광 패널을 설치하게 되면 연방정부로부터 \$1,200 세금 크레딧을 받는다. 현행은 \$500이지만 2022년 1월부터 소급되어 세금혜택을 받게 된다.

이뿐 아니다. 중앙 난난방을 위한 히트펌프와 바이오매스 스토브(biomass stoves)를 설치하는 경우 \$2,000의 크레딧을 받는다. 특히 주목할 것은 매사추세츠의 경우 현재 히트펌프(Heat Pump)를 설치할 경우 최대 \$10,000까지 리베이트를 제공한다는 점이다.

이외에 에어컨과 물히터 또는 보일러에는 \$600, 윈도우와 스카이라이트에는 \$600, 외부문 \$250, 복수의 외부문의 경우 \$500의 크레딧을 받는다. 매년 총 \$1,200까지 세금크레딧을 받을 수 있으므로 매년 공사항목을 조정해 가면서 혜택을 받아야 한다.

오바마케어 보험료 보조



이번 법안에서 저소득층에게 가장 많은 도움이 되는 법안은 오바마케어 건강 보험료 보조다. 미구제법안으로 현재의 매사추세츠 커넥터가 제공하는 커먼웰스케어의 보험료는 아주 저렴해졌지만 이는 내년 1월 1일부터 소멸될 예정이었다.

그러나 이번 법안으로 2025년까지 보험료 보조가 연장된다. 또한 연방 빈곤선 400% 범위까지 보험료 보조도 2025년까지 연장된다. 이로 인해 약 1천300만명이 혜택을 입게 된다.

메디케어의 경우 최대 개인 약값 지출을 최대 \$2,000로 제한했다. 또한 메디케어 가입자의 인슐린 비용을 한달 최대 \$35로 제한했다. 메디케어는 2026년부터 10개항목의 주요 약품의 처방전 비용을 제약사들과 협상할 수 있도록 했다. 2029년부터는 20개 항목으로 늘어난다. 따라서 메디케어 가입자들의 처방전 약비용에 미치는 영향은 지금 당장은 미미하고 추후 개인에 따라 달라질 수 있게 된다.

세무조사

IRA법안은 현재 790억달러를 향후 10년에 걸쳐 IRS에 지원토록 하며 이중 절반 이상이 세무감사요원의 확충이다. 탈세 및 탈루 소득을 방

지해 향후 10년동안 2천40억달러(\$24 billion)의 세수를 증대해 IRA법의 비용을 보충하겠다는 것이다.

세무조사요원의 확대로 국세청은 향후 연 소득 40만불 이상의 소득자들을 집중적으로 탈것다는 계획이다. 그러나 개인소득이 40만불을 넘지 않는다고 손놓고 있다간 큰 문제에 봉착할 수 있다.

세무조사의 속성을 잘 이해하는 회계사들은 국세청의 발언을 신뢰하지 않는다. 특히 세무조사를 통해 세금을 징수하기 극히 까다로운 고소득층에서 충분한 세수를 올리지 못하는 경우 쉬운 목표를 그냥 돌리만두기 때문이다.

따라서 향후 세무조사의 가장 쉬운 표적이 될 스톱비즈니스, 자영업자들은 세금보고에 만전을 기해야 할 것으로 보인다. 영수증과 사용기록을 정확히 보관해야 하며 자동차 마일리지 사용 내역 또한 스마트폰 앱을 통해 꼼꼼히 기록해야 한다. 특히 연 소득의 편차가 심한 경우 세무조사의 표적이 되므로 회계사와의 상담을 통해 허점을 노출하지 않아야 한다.

editor@bostonkorea.com

YOUNG DENTISTRY

손영권 치과

youngdentistrypc.com

진료 과목

일반 치과
크라운
임플란트
잇몸 치료
Invisalign
Sleep Apnea

중은치과, 중은치아

보험

Delta Dental Premier,
Blue Cross Blue Shield
Indemnity Plan

Young K Son, DMD **978.459.0594**
674 Rogers St. Lowell, Massachusetts 01852

이명원 회계사

한국 공인 회계사
미국 공인 회계사

MW LEE, CPA P.C. 대표
호연회계법인 국제조세 본부장

(전) 삼일회계법인 근무
(전) 한국 공인회계사회 세법 강사
(전) Rucci, Bardaro & Barrett P.C. 근무

617.455.8073
mwl@mwleecpa.com
1318 Beacon St. Ste#4,
Brookline, MA 02446

공인세무사 김창근

- 개인 및 사업체 세무보고
- 사업체 법인 설립과 해체
- 경영진단 및 절세 상담
- 회계정리

미 연방정부로부터 공인된 세무전문가
Licensed to Practice Before the IRS

TEL: (781)935-4620 FAX: (781)935-4187
165-M New Boston St. Suite 278, Woburn, MA 01801

인플레이션 감축법안으로 강화될 IRS 주요 세무조사 대상은?

IRS, 연소득 40만불 이상의 은닉 재산에 집중 저소득층과 자영업자들도 긴장해야 할 듯

(보스톤 = 보스톤코리아) 한새벽 기자 = 상원이 7일 인플레이션감축법안을 통과시키고 하원도 곧 통과시킬 예정이다. 이번 인플레이션 감축법은 그동안 예산축소로 허약해진 IRS에 충분한 예산을 지원하고 좀더 탈세 및 누락세금을 줄이겠다는 것도 주요 골자 중의 하나다. 다시 말해 좀더 빈번한 세무조사가 시작된다는 의미다.

IRA법안은 현재 790억달러를 향후 10년에 걸쳐 IRS에 지원토록 하고 있다. 이중 절반 이상이 세무감사 요원의 확충이다. 300억달러는 첨단 장비 도입 및 운영항상이며 아주 적은 30억 달러만 납세자 서비스에 배정된다. IRS에 한번 전화하면 1시간 이상 걸리는 것을 감안하면 아주 적은 예산배정이다.

그런 면에서 실제적으로 예산 배정의 범주는 좀더 유연하게 될 전망이다. 예를 들어 첨단 장비를 도입하는 경우 납세자 서비스는 향상될 수밖에 없다. 이번 법안은 은행이 국세청에 현금흐름 정보를 의무적으로 보내야 한다는 부분은 제외시켰다.

척 레티그 국세청장은 8월 4일 의회에 보낸 서신에서 IRS와 재무부는 새로운 세무감사요원확충은 결코 \$400,000 이하 소득자들의 세무조사 비율 증가시키지 않을 것이라고 밝혔다.

재무부와 국세청에 세금제도에 관해 자문을 해주고 있는 기술 전문가이자 전 국세청장인 찰스 로제티는 국세청이 고소득자에게 세무조사를 집중하는 것에 동의했다. “대부분의 소득은 고소득자에게 집중

되어 있으므로 대부분의 세금보고 누락이나 탈세는 고소득층으로부터 나온다” 고 그는 지적했다.

특히 고소득층의 경우 자동적으로 세금을 보고하게 되어 있는 근로 소득자에 비해 더 많은 소득원을 가지고 있을 확률이 많다. 국세청은 탈루된 소득을 찾아내는데 뛰어난 반면 이를 충분히 활용할 수 있는 인력이 모자랐다.

세무조사 인력 보충을 위한 예산 공급은 특히 부유층들의 납세내역을 좀더 세심하게 들여다 볼 수 있게 될 전망이다.

2010년에서 2019년까지 정부회계국 (Government Accountability Office)에 따르면 50만불 이상 소득자에 대한 세무조사 수는 53,000건에서 14,000으로 70%가량 줄어들었다. 이 기간동안 국세청 세무조사 인력은 40%가 감원됐다.

세무조사가 축소됨에 따라 세수 확충도 줄어들었다. 2021년 4월 레티그 국세청장은 상원 재정위에서 탈루소득이 약 1천억 달러를 상회한다고 밝혔다.

국세청의 예산을 줄이는 것은 고액 납세자들이 언제든지 세금 탈루를 노리게 만드는 위험이 있다고 세무 전문가들은 지적해왔다. 델러스 소재 한 세무전문 변호사는 “일부는 아주 작은 부분에서 세금을 회피하기 시작하지만 점차 대담해지며 친구나 이웃들이 세금을 기피해서 걸리지 않았을 경우 점차 대담해지게 된다.” 고 밝혔다.

미 의회 예산국 (Congressional

Budget Office)에 따르면 국세청에 인력 보충은 향후 10년 동안 약 2천40억달러(\$204 billion)의 세수를 증대시킬 것으로 예상했다. 따라서 국세청은 향후 1달러 인력 보충당 총 25달러의 탈루소득을 찾아내게 된다. 과거 국세청은 인력 보충 후 훈련을 마치는 경우 각 달러당 \$5에서 \$9의 탈루소득을 찾아냈었다.

정치적 성향이나 당적에 상관없이 전 재무장관이나 국세청장, 세무정책 전문가들은 세무조사인력 보충을 권장해왔다. 그러나 미 회계사 연구소는 침묵하고 있다.

현재 국세청은 1천7백만 종이 서류 세금보고를 처리하지 못하고 연체한 상태다. “역사적으로 국세청의 납세자 서비스가 최악의 상태에 놓인 상황에서 납세자 서비스와 세무조사 인력보충에 자원 투입의 불균형이 우려스럽다” 고 회계사들 연구소는 밝혔다.

특히 국세청이 충분한 인력을 확보했을 경우 고소득자 세무조사를 통해 충분한 세원을 확보하지 못했을 경우 그 창고는 저소득층과 자영업자들을 향하게 될 수도 있으므로 세금보고에 더욱 만전을 기해야 한다.

과거의 경우 항상 세무조사는 고소득층을 목표로 했지만 실제로 비교적 다루기 쉬운 자영업자들과 저소득층에 집중되고 있었다.

향후 세무조사 인력들이 집중적으로 세무조사 대상으로 삼을 수 있는 분야들을 월스트리트 저널이 소개했다.

파트너십(Partnerships)
파트너십 사업체를 소유하고 있는 개인들은 국세청의 첫번째 타킷



이 될 전망이다. 파트너십을 통해서 벌어들이는 수익은 기본적인 세금 없이 파트너들에게 들어간다. 1990년 이래 이 분야의 소득은 5%에서 35%로 증가했다.

파트너십 소득은 국세청이 감사하기 극히 까다롭다. 특히 국내와 외국 사업체를 지닌 경우 그렇다. 국세청의 자료에 따르면 2018년 4백만 파트너십 세금보고가 국세청에 접수됐으며 국세청은 단 140 파트너십 업체만 세무조사를 실시했다.

자본소득(Capital gains)
2022년 현재 70%의 장기자본소득은 1백만달러 소득자 이상이 얻은 소득이다. 일반적으로 증권회사들은 주식을 판매할 경우 자본소득을 국세청에 보고하지만 다른 자산들의 판매할 때에는 보고의무가 적어진다.

국세청은 자산의 원가기준과 장기 보유자산으로 취급될 수 있는 투자자산의 보유기간(최소 1년 1일 이상)을 충족 여부에 초점을 맞추게 될 전망이다. 장기보유투자자산의 소득에 대한 최고 세율은 23.8%이지만 단기 자본소득에 대한 세율은 40.8%이다.

소장품(Collectibles)
세무전문회사는 최근 작은 소장품의 구입 보유가 늘고 있음을 알게

됐다. 예를 들면 미키 맨틀의 루키시절 베이스볼 카드는 옥션에 나오는 경우 최소 천만달러(\$10million)를 호가하게 된다.

“이런 소장품들의 매매는 국세청에 보고되지 않고 있다. 따라서 이런 거래에 더 많은 국세청의 관심이 집중될 것” 이라고 이 회사는 밝혔다.

가상화폐(Crypto, crypto, crypto)
국세청은 가상화폐의 탈루 능력에 대해 크게 많은 우려를 해왔다. 심지어는 개인 세금보고 서류의 가장 앞면에 가상화폐에 관한 질문을 삽입했다. 가상화폐 거래소로 하여금 세금 탈루 가능성이 높은 대량의 가상화폐 투자자들 정보를 제출하라며 법원에 소장을 제기기도 했다. 더 많은 자금을 확보한 국세청이 가상화폐에 대한 단속을 더욱 강화할 전망이다.

상속 및 증여(Estate and gift transfers)

상속 및 증여는 개인에게 최대 1천2백만불까지 적용되지 않는다. 따라서 아주 극소수의 부유층에게만 이 세금이 적용된다. 따라서 이를 회피하기 위한 여러가지 수단을 동원하는 경우가 종종 있었다. 국세청은 이 같은 회피 수단이 합법적인지 검토하게 될 전망이다.

Kim Law Office

성심을 다해 변호하겠습니다
김연진 변호사
Yeon J. Kim, Esq.

주요 경력
■ 前 미연방 이민국 심사관
Boston-시에서 민여권의 영주권 시민권 심사
■ 前 미연방 세관 특별수사관
NY지부 연방 범죄 관련 직접 수사
■ 前 미국 육군 심판관

업무분야
이민법 / 상법
형사법 / 가정법

Tel: (781) 932-0400 Fax: (781) 932-0403
3 Baldwin Green Common, Suite 210 Woburn, MA 01801

하이텍 플러밍 HIGH-TEK

성실하고 정직하게 일합니다.
Specialize in Plumbing, Heating, Air-conditioning, Nail Salon Ventilation.
Residential & Commercial, New Construction, Remodeling

레스토랑(Restaurant), 네일살롱(Nail Salon), 레지덴셜(Residential) 다수 공사 경력
Master PL #15210
Fully Insured

David : 617.828.2993
Kevin : 508.215.9211
hightek2010@yahoo.com

Prescott & Son Insurance
Insurance Producer Moon Hang Lee
한인 보험 대리인 이문항

“보상 내용과 크기는”
적절하고 안전하게
보험료는 저렴하게

사업체 보험
Workers Comp.
개인 자동차 보험
상업용 자동차 보험
집 보험
건물보험

Tel: 781.325.3406
Office: 781.322.2350
Fax: 781.322.3093
mleeins@gmail.com | mlee@prescottandson.com

업무 시간
월-금: 오전 10시-오후 4시
토, 일요일, 공휴일: Closed



인플레이션감축법안, 그린홈 리모델링시 텍스크레딧 연 최대 \$1,200

(보스톤=보스톤코리아) 한새벽 기자=인플레이션감축법안(Inflation Reduction Act)의 통과로 인해 태양광, 히트펌프 등을 설치하는 그린에너지 주택 리모델링 시 많은 세금크레딧을 받을 수 있게 됐다.

이번 법안은 그린 리모델링 시 받을 수 있는 세금크레딧의 한도를 매년 \$1,200로 높였다. 현행의 법은 단 한번 \$500의 크레딧만을 제공하도록 되어 있었다. 의회가 배정한 크레딧 예산은 10년동안 145억달러다.

이번 법안으로 새로운 세금크레딧은 2023년 1월 1일부터 2032년까지 10년 동안 매해 \$1,200씩 크레딧을 받을 수 있게 된다. 25C 세금크레딧이라 불리는 이 크레딧은 “에너지 효율주택개선크레딧(energy-efficient home-improvement credit)”이라 개명됐다. 히트펌프와 바이오매스 스토브(biomass stoves)를 설치하는 경우 \$2,000의 크레딧을 받는다.

IRA는 하원으로 송부됐으며 이번 주 내로 표결을 진행하게 될 예정이다. 이 법안은 태양에너지, 풍력발

전, 지열시스템을 설치하는 미국인들의 세금크레딧도 변경했다. 특히 이 크레딧은 2022년 1월 1일부터 소급적용되며 납세자들은 2032년까지 30%의 크레딧을 받을 수 있게 된다.

올해 다시 되살려진 크레딧(energy-efficient home-improvement credit)에 따르면 크레딧 한도는 매년 \$1,200까지 신청할 수 있다. 매년 그린에너지 관련 리모델링비 \$4,000의 30%(\$1,200)까지 크레딧으로 받는다.

이는 감면(deduction)과 달리 달러 대 달러로 제공하는 크레딧이다. 사용하지 않은 크레딧은 추후 연도로 이월해서 신청할 수 있다. 다만 이 같은 크레딧은 주 거주지에만 적용되며 세컨홈에는 적용할 수 없다.

에너지 효율적인 홈리모델링으로 인해 납세자들은 크레딧을 물론 에너지 비용도 절약할 수 있는 1석2조의 혜택을 누릴 수 있다. 동시에 전력 부담과 탄소배출을 줄여 지구온난화를 방지하는데 기여할 수도 있다. 에너지정보부에 따르면 미국 가정

의 에너지 소비는 전체의 21%에 달한다.

일부 아이템에는 크레딧 리미트가 있다. 일부 에어컨과 물히터 또는 보일러에는 \$600, 윈도우와 스카이라이트에는 \$600, 외부문 \$250, 복수의 외부문의 경우 \$500의 크레딧을 받는다. 예를 들어 새로운 윈도우를 설치했을 경우 \$4,000의 비용에 대해 \$600의 크레딧을 받게 된다는 의미다. 새로운 유리창과 보일러를 설치했다면 총 \$1,200의 크레딧을 받을 수 있다.

이 제품들은 에너지부의 에너지 스타 또는 국제에너지절약 코드 기준을 충족하는 제품이어야 한다. 가정 에너지오딧(홈어세스먼트)을 실시하는 경우 \$150의 크레딧을 받을 수 있다.

크레딧을 신청하기 위해서는 세금보고 1040에 IRS 양식 5695(IRS Form 5695)를 첨부해야 한다. 2025년에는 일부 아이템에 대해 제품아이디번호를 포함시켜야 한다.

hsb@bostonkorea.com

전기차 세금크레딧 어떻게 받게 되나

중국산 배터리 제외, 승용차는 5만5천, 트럭은 80,000이하여야

(보스톤=보스톤코리아) 한새벽 기자= 7월 상원을 통과하고 12일 하원에서 통과 예정인 인플레이션감축법안으로 내년 1월 1일 이후 전기차를 구입시 새차는 \$7500, 중고차는 \$4,000의 세금크레딧을 받게 될 전망이다.

상원은 이 크레딧에 까다로운 조건을 달았다. 이에 따라 일부 전기차 모델의 경우 최소한 앞으로 몇 년간은 이 크레딧을 보조받을 수 없게 된다.

상원 법안은 중국에서 배터리 광물이나 부품을 사용한 배터리의 경우 보조금 지급대상에서 제외했다. 또한 배터리는 미국에서 제조되거나 또는 미국내에서 최종 조립되어야 한다

이 기준에 따르면 현재 미국내에서 크레딧을 받고 있는 72개 전기차 모델 중 70%는 법안이 발표되는 순간부터 크레딧을 지급받지 못하게 된다.

또한 전기차의 가격과 각 가정의 소득 수준도 전기차 크레딧을 받는데 중요한 역할을 하게 된다.

투자은행 에버코어ESI에 따르면 이번 전기차 세금 크레딧은 테슬라에 가장 많은 혜택을 주게 된다. 현재 미국내 전기차 시장의 70%를 점하고 있는 테슬라 전기차 모델을 다른 내연기관 자동차에 비해 상대적으로 저렴하게 만들기 때문이다.

그럼에도 일부 테슬라 차종은 크레딧을 받지 못하게 된다. 법안은 승용차의 경우 \$55,000 이하여야만 혜택을 받을 수 있다. SUV와 트럭의 경우 \$80,000이하여야 한다. 이에 따라 모델 S와 X 그리고 사이버 트럭의 경우 혜택을 받지 못할 수도 있다.

또한 개인의 경우 소득이 \$150,000이하여야 하며 부부의 경우 \$300,000이하여야 자동차 세금 크레딧을 받게 된다.

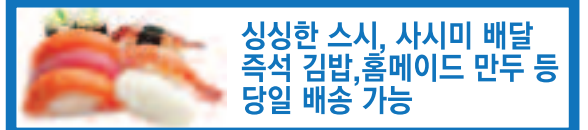
전기차량의 세금혜택 및 가격 제한은 일반 자동차 회사들에게 훨씬 유리한 환경을 조성한다. 토요타와 폭스바겐의 SUV는 \$42,000에 판매하고 있으며 쉐보레 에쿼스 전기차는 \$30,000에서 시작한다.

트럭 중 포드의 라이트닝은 \$40,000에서 시작하지만 일부 버전은 \$980,000을 넘어선다. GM의 실버라도 EV도 일부 모델은 \$80,000이하로 제조한다는 방침이다.

따라서 향후 다른 한국의 현대 등 다른 제조사들이 얼마나 빨리 새로운 법안에 맞게 전기를 생산하느냐에 따라 경쟁구도가 조금씩 달라질 것으로 보인다. 그럼에도 향후 몇년은 테슬라, GM, 포드 등에 일방적으로 우세한 지위를 제공할 것으로 보인다.

hsb@bostonkorea.com

신신마트 당일배송



배달 서비스

EXPRESS DELIVERY

각종 고기와 반찬, 쌀, 라면, 야채, 과자 뿐만 아니라 신선한 생선회(Mr. Sushi) 등을 12시 이전에 주문하시면 안전하게 당일 배송해 드립니다.

\$100불 이상 / 배송비 10불

65세 이상 거동이 불편하신 노인분들은 Free Delivery 해드립니다.

가격과 품질에 정직합니다
정성들여 만든 신신 스페셜

- 얼큰한 해물 짬뽕국물 (\$7.99)
- 순두부 (\$7.99)
- 육개장 (\$9.99)
- 싱싱한 홈메이드 신신만두 (\$25.00) (고기만두, 김치만두)

ALL 유기농 늘푸른 농장

- 한국포도 \$19.99/pack, \$36.00/box
- 메주콩, 검정콩 \$29.99/5LB
- 배즙, 포도즙, 대추즙 \$29.99/25packs
- 마른대추 \$29.99/1bag
- 고춧가루 \$69.99/3.8LB

신신마트) 978.686.0813 (매장)
781.308.2073 (줄리 안), 781.308.2072 (다니엘 안)

케이터링 문의
한식, 일식, 중식 케이터링 (보스톤 4성급 호텔에 납품하는 허가된 등록업체입니다)
문의 781.308.2073 (줄리 안)

굽은 어깨 등 펴주는 3분 요가

하루 중 얼마나 오래 또 자주 컴퓨터와 스마트폰을 사용하시나요?

장시간 앉아서 일하거나 공부하시는 분들, 평소 자세가 바르지 않거나 어깨 통증을 달고 사시는 분들.. 더도 말고 이 두가지 동작만 매일 해보시길 바랍니다. 매일 3분, 3주만 투자해도 자세에 놀라운 변화가 일어날 거예요. 참고로 전 이 스트레칭을 귀찮지만 매일 자기전 루틴으로 꾸준히 하고 있는데요, 확실히 하고자 남은 다음날 아침 컨디션이 훨씬 좋더라고요.

음악과 함께하는 노토킹 영상을 따라 다양한 다른 동작들과 함께 따라하고 싶다면, 유튜브 영어채널 Yoga Song Hayeon을 검색하신 후, 최근 영상 중 '20min Daily Stretch for Posture & Flexibility' 편을 따라해보시길 바랍니다.

1. Cobra (코브라)자세 제대로 하기

1단계 배를 대고 누운 상태에서 손으로 바닥을 밀며 천천히 상체를 세웁니다.



2단계 첫번째 사진처럼 어깨가 귀쪽으로 으쓱 솟아오르지 않도록 주의하며 어깨를 바닥 쪽으로 내려주세요

3단계 시선을 멀리 한곳 바라보거나, 팔을 조금 더 펴고 턱을 살짝 들어서 목의 앞면을 시원하게 스트레칭해줍니다.

TIP! 목의 긴장은 최대한 풀고, 복부의 힘은 유지하며 자세를 유지합니다.

2. Prone Chest Stretch

1단계 가슴을 바닥에 대고 왼 팔을 옆으로 길게 뻗고 오른 무릎을 접어 왼 엉덩이쪽으로

틀림해 옆으로 누워줍니다.

2단계 오른 팔을 뒤로 보내 발등을 잡습니다.

3단계 두 견갑골을 모으고 가슴을 열어줍니다.

4단계 다섯호흡이 끝나면 반대방향도 진행해주세요

TIP! 뒤에서 발등이 잡히지 않으면 편하게 손등을 등뒤에 내려놓아도 좋습니다.



라이브로 선생님과 소통하며 직접 자세 교정도 받고 싶다면?

하연쌤과 함께하는 매주 라이브 ZOOM요가&필라테스

온라인 라이브 ZOOM요가&필라테스 클래스의 장점

1.최소한의 시간 투자로 단기간 '체중감량'은 물론, 근력 향상, 유연성 강화, 체형 교정, 스트레스 해소, 우울증 개선의 효과

2.꾸준한 개인 회원관리로 지속적인 운동루틴을 생활화하도록 격려

3.모니터를 통한 실시간 '자세교정' (1:1 개인레슨과 그룹수업 모두 가능)

4.첫 수업 체험 전, 선생님과의 전화상담을 통해 구체적인 개인의 목표와 NEED 전달, 학생 만족도 극대화

송하연, 요가티처/요가풀니스라이프 대표
유튜브채널 바로가기 <https://bit.ly/3w9ks4u>
카카오톡 아이디 yogafulnesslife
이메일 주소 connect@yogafulness.life
홈페이지 www.yogafulness.life

다문화 선교교회

Intercultural mission Church

담임 목사: 김동섭(Sam Kim)

가족 영어예배 사역

2세, 3세들을 위한 영혼의 쉼터

57 PETERS ST. NORTH ANDOVER, MA 01845



뉴잉글랜드 한국학교
www.ksneusa.org

1975년 개교 · 뉴잉글랜드 최대 규모 · 최고수준의 한국학교
한글교육 · 음악 · 미술 · 역사부문 교사 모집 & 등록 문의
수업시간: 토요일 9:30~2:00 (아침일찍반:8:30~9:25)

(508)523-5389 ksneusa@verizon.net
Koreanschool.ne@gmail.com
C/o Oak Hill Middle School
130 Wheeler Rd., Newton, MA 02459

뉴타운 플러밍



PLUMBING
HEATING
AIR CONDITIONER

Repair & Service, Renovations & Installations
Plumbing repairs, Gas servicing
Hot water tank & boiler
Sink, Toilets, Faucets, Water leaks, Disposal

MA Licensed
책임 보험 가입

617.543.8106

형제 떡집

모든 종류 떡 주문 가능!




GRAND RE-OPEN
축 재개업

영업 시간
달리버리: 상황에 따라 결정됨
픽업: 상황에 따라 결정됨
주문: 일주일 내내

CEL: 978.343.6080
CEL: 978.407.9029

210 West Main St. Ayer, MA 01432

2022 BOSTON MAGAZINE'S Top Real Estate Experts



SPONSOR CONTENT / REAL ESTATE EXPERTS



Jason Jeon
Compass
Cambridge, MA | 617.642.5670
jeon.jason@compass.com

Jason Jeon brings over a decade of experience and excellent customer service to his real estate work, as well as a commitment to listening closely and providing follow-through. He builds strong relationships with his clients, and maintains those relationships through genuine and effective communication. He also provides strategic real estate advice, data-driven marketing solutions, and transaction management service to his clients across many markets surrounding Boston. Jeon utilizes a team of professional service providers to assist with his clients' buying and selling needs, including stagers, painters, designers, handymen, and inspectors. His business is built on dedication, credibility, consistency, and determination, while also emphasizing his ability to cater and adapt to all of his clients' real estate needs. Jeon is committed to listening to his clients and using his best negotiating skills to ensure the best outcome in every transaction.

BOSTONMAGAZINE.COM 111

Boston Magazine's Top Producing Real Estate Experts 선정



Jason Jeon

제이슨 전
Vice President

jason.jeon@compass.com

617.642.5670
compass.com

그동안 많은 분들의 성원과 격려로 2022 보스톤 매거진의 Top Producing Real Estate Experts 중 한명으로 선정되었습니다.

컴파스에서 제공하는 고객 맞춤형 마케팅 전략과 최고의 정보기술과 함께 헌신(Dedication), 믿음(Trust), 결단력(Determination)을 기반으로 고객의 요구에 귀를 기울이고 모든 거래에서 최상의 결과를 이끌어 내도록 최선을 다하겠습니다. 감사합니다.

Compass is a licensed real estate broker and abides by Equal Housing Opportunity laws. All material presented herein is intended for informational purposes only. Information is compiled from sources deemed reliable but is subject to errors, omissions, changes in price, condition, sale, or withdrawal without notice. No statement is made as to the accuracy of any description. All measurements and square footages are approximate. This is not intended to solicit property already listed. Nothing herein shall be construed as legal, accounting or other professional advice outside the realm of real estate brokerage.

틱 라임병 백신 개발 임상 최종 단계

(보스톤 = 보스톤코리아) 한새벽 기자 = 라임병을 유발하는 틱(Tick)은 미국 및 유럽지역에서 극성을 부리며 여름철 야외활동을 방해하는 핵심적인 원인이 되어 왔다. 최근 라임병을 예방하는 백신이 거의 개발 막바지에 이르러 관심을 끌고 있다.

이들은 임상 3상의 실험에서 성공적으로 마치는 경우 2025년께 FDA에 승인신청을 제출할 계획이다. 만약 이번 3상에서 성공하고 FDA의 승인을 획득한다면 이는 미국내에서 접종 가능한 유일한 라임병 백신이 되며 약 3-4년 후 시판이 가능할 것으로 보인다. 화이자가 개발하고 있는 이번 백신은 VAL15라 불린다.

라임병 예방 백신은 이번이 처음이 아니다. 20년 전 개발된 라이머릭스(LYMERix)는 관절염 및 여러가지 부작용을 유발해 시중에서 사라졌다. 비록 FDA는 이 같은 부작용이 뚜렷한 근거가 없다고 지적했지만 아무도 이를 사용하지 않는 관계로 결국 제품은 단절됐다.

새로운 백신은 LYMERix와 유사한 방법으로 작동하며 라임병을 유발하는 보렐리아 박테리아(Borrelia bacteria)의 외부표면으로 목표로 작용한다. 그러나 VAL15가 단백질을 벗어난 곳에 작용하는 경우 부작용



을 초래할 수 있다. 프랑스 국립농업연구원(NIAID)은 말했다.

현재 임상 3상에는 미국과 유럽 지역에서 특히 라임병이 심각한 5세 이상의 6000명의 자원봉사자를 대상으로 실험하고 있다. 초기 임상에서 백신은 충분한 면역반응을 이끌어 냈으며 비교적 수용할만한 안전도를 보였다. 화이자 측은 밝혔다.

라임병은 검은다리 틱에 의해 전파된다. 기후변화와 삼림의 축소가 이 틱의 증가에 기여했다. 특히 사슴과 쥐 등을 잡아먹는 포식자들이 줄고 틱을 옮기는 이 동물들이 증가해 전파를 부추기고 있다.

틱에 물린 상태로 틱을 발견하지 못하고 오랫동안 머물게 하는 경우 라임병에 걸릴 확률확 많다. 따라서 야외활동을 한 이후에는 반드시 틱의 존재여부를 확인해야 한다.

초기 증상은 열과 두통이며 불스아이와 유사한 둥그런 발진이 발생한다. 이 라임병은 추후 관절통증, 얼굴마비, 뇌와 척수 염증 등을 유발한다. 이 병은 초기 단계일 경우 항생제로 치료가 가능하다. 그러나 일부는 만성피로, 통증, 집중 불능 등의 부작용을 동반하게 되기도 한다.

hsb@bostonkorea.com

보스톤 시의회 시장 및 주요 공무원 연봉 인상 심의

(보스톤 = 보스톤코리아) 한새벽 기자 = 보스톤 시의회는 미셸 우 보스톤 시장이 제안한 시 공무원 임금 11% 인상을 10일 심의에 들어갔다.

이번 임금 인상안에 따르면 보스톤 시장의 연봉은 \$230,000, 시의원들의 연봉은 \$115,000에 달하게 된다.

우시장은 9일 기자회견에서 시 공무원들의 임금 인상은 상당히 늦은 것이라고 이야기했다. 그에 따르면 시 공무원 중비노조 공무원들의 임금인상은 매 2년마다 논의하도록 되어 있으나 지난 팬데믹 기간에는 이를 논의하지 않았다.

특히 보스톤의 경우 다른 지역 시장들의 월급에 비해 많이 낮은 편이다. 샌프란시스코는 시장 연봉이 \$340,000이며, 샌디에이고는 \$218,678이다. 보스톤과 인구 규모가 비슷한 내시빌의 경우 \$180,000이었다.

hsb@bostonkorea.com

보스톤코리아 BOSTONKOREA.com

문의 QR 마크를 스마트폰으로 스캔하시면 보스톤코리아 홈페이지로 자동 연결됩니다



Publisher & C.E.O 장명술 Myong Sool Chang

Writer 한새벽 SaeByuk Han 박현아 HyunAh Park 정선경 Sun Kyung Jung

Graphic Designer 정현웅 HanWoong Chung

Marketing 최성우 SeongWoo Choi

Web Master 정현웅 HanWoong Chung 김수정 Soojung Kim

Contribution part 신영각 YoungGak Shin 공정원 JungWon Gong 김은한 EunHan Kim 백영주 YoungJoo Paik 성기주 KiJoo Sung 신영 Young Shin 윤희경 HeeKyung Yoon 이명덕 MyoungDuck Lee 앤드류곽 Andrew Koak 앤젤라럼 Angela Um 정준기 JoonKi Jung 이선영 SunYoung Lee 소피아 Sophia 홍하상 HaSang Hong 이명원 Myung Won Lee 정동희 Donghee Jan 김화옥 HwaOk Kim 송동호 Dongho Song

& TV 사업국 617-955-9112

재휴일제 | 연합뉴스 | 미신협 회원사 | 세한연 회원사

보스톤코리아 이제 스마트폰으로 보세요!

보스톤코리아 스마트폰 홈화면에 바로가기 추가 하기

보스톤코리아를 핸드폰 홈화면에 바로가기를 두고 언제든지 열어서 볼 수 있도록 하기 위해서는 :

아이폰

- 1 아이폰 사파리 등 브라우저에서 www.bostonkorea.com으로 보스톤코리아에 접속합니다.
- 2 화면을 클릭하면 화면 밑부분에 <저장하기> 버튼이 형성됩니다.
- 3 저장하기 버튼을 클릭한 후 저장하기 화면을 위로 끌어 올리면 <홈화면에 추가>를 선택합니다.
- 4 보스톤코리아 아이콘에 홈 화면에 추가됩니다.
- 5 다시 메인화면을 열면 보스톤코리아아이콘이 보입니다.



안드로이드폰

- 1 브라우저에서 www.bostonkorea.com으로 보스톤코리아에 접속합니다.
- 2 우측 상단 세로 점 세개를 터치합니다.
- 3 우측에 열리는 메뉴에서 홈화면에 추가를 터치합니다.
- 4 바로가기 아이콘이 홈 화면에 추가됩니다.
- 5 다시 메인화면을 열면 보스톤코리아아이콘이 보입니다.

보스톤코리아 www.bostonkorea.com

미국 휘발유 가격, 5개월만에 처음으로 갤런당 3달러대로 하락

6월 최고점 가격 대비 21% 하락

(서울=연합뉴스) 김계환 기자= 한 때 '마의 5달러'를 돌파하면서 조 바이든 대통령의 지지율 급락을 일으킨 미국 휘발유 가격이 5개월 만에 처음으로 갤런당 3달러대로 떨어졌다.

유가정보 업체인 OPIS에 따르면 이날 오후 미국 평균 휘발유 가격은 갤런당 3.99달러를 나타냈다고 월스트리트저널(WSJ)이 10일(현지시간) 보도했다.

이는 지난 6월에 기록한 고점인 갤런당 5.02달러에서 21% 하락한 것이다. 미국 휘발유 가격이 갤런당 4달러 아래로 떨어진 것은 지난 3월 이후 처음이다.

미국 내 절반이 넘는 주에서 휘발유 가격이 갤런당 4달러 아래로 떨어졌으며, 정유업체와 파이프라인에 대한 접근성이 좋은 남부 지역의 가격 하락세가 두드러졌다.

오클라호마의 평균 휘발유 가격은 갤런당 3.58달러로 6월 고점 대비 23%나 하락했다.

다만 하와이와 캘리포니아의 평균 휘발유 가격은 아직도 갤런당 5달러 이상이며, 뉴욕도 갤런당 4.40달러를 나타냈다.

WSJ은 인플레이션의 주요 원인으로 작용한 에너지 가격 급등으로 소비자들이 소비를 줄이면서 휘발유 가격이 하락했다고 분석했다.

에너지정보청(EIA)에 따르면 이번 달 첫째 주 미국 연료 수요는 7월 첫째 주보다 3% 감소했다.

미 자동차협회(AAA) 조사에서

도 연료 가격 상승으로 많은 사람이 자동차 운전을 줄인 것으로 나타났다.

애널리스트들은 지난 2월 러시아의 우크라이나 침공이 촉발한 연료 가격 급등과 미국 내 연료 수요 증가가 맞물리면서 휘발유 가격이 치솟았으나, 세계 경제의 성장 둔화로 원유 수요가 줄면서 휘발유 가격도 동반 하락했다고 설명했다.

WSJ은 휘발유 가격 하락이 소비자의 인플레이션 기대심리를 낮추고 소비심리를 개선할 것이라면서 미국 내 여행·지출 증가에 따른 경제 활성화로 이어질 것이라 기대도 나온다고 소개했다.

트라이스트 파이낸셜 코프의 애널리스트인 마이클 스코틀스는 휘발유 가격 하락이 결과적으로 다른 경제 분야의 비용 감소로 이어지고 식품과 운송 가격에도 파급효과를 가져오면서 인플레이션에도 좋은 영향을 줄 것이라고 진단했다.

한편 향후 미국 내 휘발유 가격 추이는 정유공장 가동률과 함께 지정학적 사건 발생 여부, 멕시코만의 허리케인 상황 등에 영향을 받을 것으로 보인다고 WSJ은 관측했다.

컨설팅 업체 딜로이트의 에이미 크로니스는 시장 상황을 고려하면 휘발유 가격이 크게 떨어질 것으로는 보지 않는다면서 상당 기간 코로나19 이전보다 높은 수준이 유지될 것으로 전망했다.

kp@yna.co.kr



캘리포니아의 주유소

7월 생산자물가 전월 대비 0.5% 하락...2년여 만에 '마이너스'

(뉴욕=연합뉴스) 강건택 특파원= 미국의 생산자물가가 2년여만에 월간 대비로 마이너스를 기록했다.

미국 노동부는 11일(현지시간) 7월 생산자물가지수(PPI)가 전월 대비 0.5% 하락했다고 밝혔다.

최근 급격한 오름세를 이어나갔던 월간 상승률이 마이너스로 돌아선 것은 지난 2020년 4월 이후 처음이다.

6월보다 9%나 떨어진 에너지 가격의 하락이 마이너스 전환을 주도

한 것으로 분석된다. 전년 동월과 비교시 7월 PPI는 9.8% 상승했지만, 6월(11.3%)에 비해 상승폭이 둔화했다.

에너지·식품을 제외한 근원 PPI 상승률도 전년 동월보다 5.8% 올라 직전 달(6.4%)에 비해 상승폭이 줄었다.

도매 물가 상승분은 향후 소비자 물가로 전가된다는 점을 감안한다면 PPI 상승폭의 둔화는 인플레이션 압력이 다소 완화됐다는 신호로 해

석할 수 있다. 또한 PPI의 움직임은 이는 전날 발표된 소비자물가지수(CPI)의 추세와도 동일하다.

7월 CPI는 전년 동월보다 8.5% 올라 지난 1981년 11월 이후 최대폭이었던 전월(9.1%)보다 상승폭이 둔화한 것으로 나타났다.

이는 유가 안정 등에 힘입어 물가 급등세가 거의 멈췄다는 의미로 해석된다.

koman@yna.co.kr



좋은사람들
www.journey.co.kr
성모안과

소중한눈!!! 정기검진하시나요?

유람이 경험 많고 정직한 안과에서
당신의 소중한 눈을 지켜드리겠습니다.



원장 박성진
■ 20여년 수술집도
■ 2만여건이상 수술

유람 - 좋은사람들 성모안과 해외동포 특별가 프로그램

1. 유람 안 종합검진 (소요시간 30분 ~ 1시간 30분)
- 1) 기본 안검진 10만원
시력검사(나안/안경처방/타각적굴절/노안) / 세극등 현미경 / 안압 / 안저촬영 / 백내장, 녹내장 유무파악
- 2) 프리미엄 안검진 25만원
각막부터 시신경까지 구석구석하는 안정밀검사로 40대 이상부터 2년마다 추천합니다.
기본 안검진 + 녹내장 / 백내장 / 안구건조증 / 시신경망막 / 기타 필요검사
2. 2030 라식라섹 (150만원 ~ 180만원 : 정밀검사 비용 포함)
- 불편한 안경과 렌즈에서 해방
3. 4050 노안라섹 (노안 + 백내장 해결) (180만원 : 정밀검사 비용 포함)
- 노안이 와도 돋보기와 안경도 벗는 꽃중년 라섹
4. 다초점 인공수정체 백내장수술 (429만원 : 단안)
- 노안 + 난시 + 백내장 동시 해결

※ 상기 비용은 개인별 눈상태에 따라 변동될 수 있습니다. / 유람을 통한 예약시 혜택 적용을 받을 수 있습니다.



해외의료사업팀장
김수남

*무료전화(Call for Free)
1-844-DO HURAM (1-844-364-8726)
010-3469-4040 | ID: huramkorea
huram@huram.kr | www.huramkorea.com



도널드 트럼프 전 미국 대통령

트럼프의 저주?...탄핵 찬성 공화 의원들 '정치적 좌절' 이어져

10명 중 7명 불출마 · 경선패배 · 2명만 본선행... '정적' 체니 16일 운명의 날

(워싱턴=연합뉴스) 류지복 특파원 = 도널드 트럼프 전 미국 대통령의 탄핵에 찬성표를 던진 공화당 하원 의원들이 수난을 겪고 있다.

오는 11월 중간선거를 앞두고 잇따라 불출마를 선언하거나 본선 진출권을 얻기 위한 당내 경선에서 연이어 탈락하며 공화당 지지층의 거센 역풍에 직면한 것이다.

민주당 주도의 하원이 작년 1월에 1·6 의사당 폭동사건에 대한 선동 책임을 물어 트럼프 당시 대통령의 탄핵소추안을 가결할 때 찬성 표결한 공화당 의원은 197명 중 10명이었

다. 이 탄핵안은 여야 동수인 상원에서 부결됐다.

11일(현지시간)까지 이들 10명의 의원 중 7명은 올해 중간선거에 출마하지 않거나 못한다. 4명이 불출마를 선언하고, 3명이 당내 경선에서 패배한 결과다.

제이미 에레라 보이틀러(워싱턴) 의원은 지난 9월 치러진 경선에서 트럼프 전 대통령이 지지한 후보에게 패배했다.

앞서 피터 마이어(미시간), 톰 라이스(사우스캐롤라이나) 의원도 트럼프 전 대통령의 지지 선언을 받은

후보에게 무릎을 꿇었다.

애덤 킨징어(뉴욕), 존 캣코(뉴욕), 프레드 업턴(미시간), 앤서니 곤살레스(오하이오) 의원 등 4명은 일찌감치 불출마를 선언했다.

탄핵 찬성으로 인해 공화당 지지층의 부정적 반응을 받은 것이 불출마 요인 중 하나라는 게 외신의 분석이다.

경선을 통과해 본선 진출권을 따낸 의원은 대 뉴하우스(워싱턴), 데이비드 발라테이오(캘리포니아) 의원 등 2명에 불과하다.

이 중 발라테이오 의원은 경선에

서 트럼프 전 대통령이 지지한 후보와 맞닥뜨리지 않은 경우다.

아직 경선을 치르지 않은 유일한 의원은 '트럼프의 정적' 리즈 체니(와이오밍) 의원이다. 체니 의원의 경선은 오는 16일 실시된다.

체니 의원은 트럼프 전 대통령의 '대선 부정' 주장을 강력히 비난해 당내 서열 3위인 의원총회 의장직에서도 쫓겨났을 정도로 대표적인 '반(反)트럼프' 소신파다.

하원에서 민주당 주도로 꾸려진 폭동 진상조사특위에 참여한 2명의 공화당 의원 중 한 명이자 이 특위의 부위원장까지 맡고 있다.

정치전문매체 더힐은 "트럼프 전 대통령은 미 전역의 경선에 영향을 미치기 위해 자신의 인기를 이용했다"며 "특히 탄핵에 찬성한 공화당 의원을 제거하는 데 관심을 가졌다"고 평가했다.

jbyoo@yna.co.kr

이더리움, 시스템 업그레이드 성공적 테스트에 2개월 최고치

(샌프란시스코=연합뉴스) 김태종 특파원 = 가상화폐 시가총액 2위 이더리움이 블록체인 시스템 업그레이드 테스트를 성공리에 끝낸 것으로 알려지면서 2개월여 만에 최고치로 뛰어올랐다.

11일(현지시간) 이더리움은 미국 동부 시간 낮 12시 10분(한국시간 12일 오전 1시 10분) 현재 24시간 전보다 2.84% 오른 1천893달러(약 246만4천원)를 나타냈다.

이더리움은 지난해 11월 4천800달러까지 치솟은 이후 올해 들어 급락세를 보였다. 지난 6월에는 900달러까지 떨어지기도 했다. 그러나 오는 9월 시스템 업그레이드 작업을 앞두고 있다는 소식이 전해지면서 꾸준한 상승세를 보였고, 이제 2천 달러

를 넘어섰고 있다.

이더리움은 전날 밤 작업 증명(PoW)에서 지분 증명(PoS) 방식으로 전환되는 시스템 업그레이드 마지막 테스트를 성공적으로 마친 것으로 알려졌다.

작업 증명이 고성능 컴퓨터로 복잡한 수학 연산을 해결하는 방식을 통해 블록 생성과 채굴 작업이 진행돼 막대한 전기가 소모되는 반면, 지분 증명은 코인을 많이 예치한 검증인이 블록체인 네트워크의 거래 유효성을 확인하고 코인을 보상받는 방식으로 이뤄진다.

이에 지분 증명은 전기를 소모하는 채굴 과정이 사라지고 네트워크의 에너지 효율성과 속도도 개선되는 것으로 알려져 있다.

THE PRO REALTY GROUP

수잔 부동산

풍부한 경험으로 믿을 수 있는
한인 부동산 회사

T.339.224.1512

245 First Street Riverview II 18th floor Cambridge, MA 02142



Susan Lee
Broker & Principal
susan@prorealtly.group
Kakao ID : susan1223

THE PRO REALTY GROUP

- 1 **탁월한 협상**
오랜경험과 전문적인 팀워크로 구성
- 2 **바이어, 셀러**
전문적 지식과 정확한 서비스로 고객 여러분께 만족스러운 결과를 제공
- 3 **이주자 상담**
타주 & 한국 투자 상담
- 4 **전문적인 일처리**
30년 경력 부동산전문 변호사 파트너와 여러분의 재산을 지켜 드립니다

그 어떤 것도 놓치지 않습니다!

전국 침수 피해, 이재민에 임대주택 지원...특별재난지역 절차

정부, 이재민 생활안정 등 피해 복구 지원방향 마련

(서울=연합뉴스) 김윤구 기자=정부가 지난 8일부터 발생한 집중호우 피해지역 주민의 생활안정과 복구 지원을 위해 범정부 차원의 지원방향을 마련했다고 11일 밝혔다.

정부는 먼저 지자체의 집중호우 피해 시설물 현장조사와 피해액 산출작업이 끝나는 대로 환경부·산업청 등 관계부처가 중앙합동조사단을 편성해 조사를 실시한다.

지자체가 산정한 피해액이 특별재난지역 선포기준을 초과할 것이 확실하면 중앙합동조사단 운영 이전이라도 사전 현장조사를 벌여 특별재난지역 선포 절차를 진행할 방침이다.

특별재난지역은 시군구별 피해액이 재정력에 따라 4억~105억원 이상일 때 대통령의 재가로 선포한다.

정부는 이번 집중호우 피해가 국가 지원 대상으로 인정될 경우를 대비해 ▲ 이재민 긴급구호 및 주거지원 ▲ 생활안정 ▲ 소상공인 회복 ▲ 세제·금융 ▲ 지자체 재정 보조 등 5개 분야별로 종합 지원 방향을 마련했다.

우선 파손된 주택의 수리 등으로 장기간 임시주거가 필요한 이재민에게는 공공임대주택을 6개월~2년간 지원할 계획이다. 이재민은 계속 늘고 있는데 이날 현재 1천200명에 이른다.

행안부는 집중호우 피해 주택 등 사유시설 피해 복구비는 복구계획을 확정하기 전이라도 신속하게 지급될 수 있도록 기재부 등 관계부처와 협의할 방침이다.

행안부는 또 침수 피해를 본 지역에 가전제품 무상 수리를 위한 가전

3사 합동 수리팀을 운영한다. 이날부터 관악구 신림동에서 수리팀 운영을 시작했다.

보건복지부는 이재민의 국민연금 납부 예외(1년 이내), 연체금 징수에 외(6개월), 특별재난지역 선포지역의 건강보험료 경감 등을 추진한다.

산업통상자원부는 파손 건축물에 대해 전기요금, 가스요금 1개월분 감면 및 납부유예를 계획하고 있다.

과학기술정보통신부는 통신사와 협의해 피해 주민 대상 통신서비스 요금 감면(이동전화 1회선 1만2천500원 이내·인터넷 요금 50%)을 추진한다. 유료방송서비스(IPTV·케이블TV 등) 요금 감면도 함께 추진할 예정이다.

중소벤처기업부는 피해 소상공인을 대상으로 업체당 최대 7천만원까지 20%(고정)의 저리 및 2년 거치 3년 상환 조건으로 융자를 지원한다. 피해를 본 중소기업에 대해서도 기업당 최대 10억원까지 1.9%(고정)의 저리와 2년 거치 3년 분할 상환 조건으로 융자 등의 지원을 할 계획이다.

금융위원회는 정책금융기관 및 금융권과 협력해 중소기업·소상공인을 대상으로 긴급 경영안정자금을 지원하고, 기존 대출의 만기연장, 상환유예 등을 지원한다.

침수 이상의 피해를 본 소상공인은 지자체장의 확인을 거쳐 200만원 한도에서 지자체 재해구호기금으로 지원받을 수 있다.

지자체장은 지방세 관계법령에 따라 피해 주민의 취득세·지방소득세 등 지방세 납부 기한을 최대 1년까지 연장하거나, 지방세 부과액·채납액 징수를 최대 1년 유예하는



11일 오후 서울 송파구자원순환공원에 장지동 화훼마을 수해 지역에서 수거한 폐기물이 산더미처럼 쌓여가고 있다. 이번 집중호우로 서울 관악구에서만 4천의 수해 폐기물이 발생하는 등 엄청난 양의 폐기물이 쏟아져 인천 서구에 있는 수도권매립지공사는 서울 수해 폐기물 반입을 허용했다.

등 지방세제 혜택을 줄 수 있다.

새마을금고를 통해 대출금리를 0.3% 이내로 우대하고 만기도 최대 1년까지 연장하는 조치도 이뤄진다.

국세청은 피해 주민을 대상으로 종합소득세·부가가치세·법인세 등의 납부 기한을 최대 9개월까지 연장하고 압류 부동산 매각 보류 등 강제징수 집행을 최대 1년까지 유예한다.

또 집중호우로 사업용 자산 등을 20% 이상 상실한 경우에는 소득세·법인세를 공제하고 사업상 어려움이 있으면 세무조사를 연말까지 연

기하기로 했다.

금융위는 금융권과 협력해 피해 가구의 대출 원리금 상환 및 만기를 최대 1년까지 유예 또는 연장하고 보험료 납입 유예, 보험금 조기 지원 등의 조치를 할 계획이다.

특히 침수 차량에 대해 가입 보험사, 금감원 금융상담센터 등을 통해 차량 손해를 신속하게 보장받을 수 있도록 지원한다.

정부는 수해복구 계획이 확정되는 대로 재난대책비, 기정예산(국회에서 확정된 예산), 예비비 등 가용 재원을 활용해 복구비를 신속하게 지

원하는 한편 재난안전 특별교부세를 활용해 수해 쓰레기·잔해물 처리 등 2차 피해 방지 등을 위한 복구비 지원방안도 검토할 계획이다.

이상민 중앙재난안전대책본부장은 "이재민이 온전하게 일상생활과

생업에 복귀할 수 있도록 정부와 관계기관, 지자체가 총력을 기울이겠다"면서 "관계기관과 지자체는 피해 주민 지원을 위한 준비와 실행에 만

전을 기하고, 피해조사 등의 절차를 신속하게 이행해 달라"고 요청했다.

hak@yna.co.kr



11일 오후 경기도 과천시 서울대공원 주차장에 마련된 DB손해보험, 현대해상 임시 보상서비스센터에 집중호우에 침수 피해를 입은 차량들이 주차되어 있다.



"전문적인 치료,
진실된 치료,
진심을 담은 치료,
Smart Dental이
추구합니다"

JEONG LEE, D.M.D., M.M.Sc., Ph.D.

원장 이정숙

- 서울대학교 치의학대학원 1990년 졸업
- 서울대학교 치의학대학원 박사학위 2000년 취득
- 서울부부치과원장 1994년-2006년
- Tufts School of Dental Medicine 2009년 졸업
- Harvard School of Dental Medicine 보철과 2012년 졸업

SMART DENTAL

452 Pleasant St., Malden MA 02148

Office: 781 322 4914

Fax: 781 605 3797

Email: maldensmartdental@gmail.com



Malden Center역에서
걸어서 10분, 차로 5분 거리



BURLINGTON/QUINCY WEEKLY SALE AUG. 12th - AUG. 18th, 2022

Follow us @hmartofficial H MART MA ID : @hmart_ma



BEAT THE HEAT KOREAN STYLE **말복**

Energize your body with the best quality and taste at H Mart. 폭폭지는 삼복더위! 무더운 여름을 H 마트와 함께 이겨내세요.



금년 말복은 8월 15일입니다.

H 마트와 함께하는 사회적 거리 두기 캠페인
몸의 거리는 넓히고, 마음의 거리는 좁혀야 할 시간. H 마트 고객분들과 직원분들의 안전을 위해 6피트 안전 거리를 확보해주세요!

Join the H Mart Social Distancing Campaign, to help slow down the spread of COVID-19 for you and our H Mart family. Keeping 6 feet apart will bring us together again.

SAMHAK Minced Garlic 삼학 다진마늘 1 LB/JAR \$6.99	Pickled Cucumber & Eggplant 오이 & 가지 절임 15.98 OZ/PKG \$3.99	Jumbo Pressed Tofu 점보 압착 두부 10.5 OZ/PKG \$2.99	Kent Mango 켄트 망고 BOX \$12.99	White Garlic 마늘 LB \$2.99
Washington Fuji Apple 워싱턴 후지사과 LB \$1.99	Seafood Mushroom 씨푸드버섯 5.3 OZ/PKG \$2.49	Stem Tomato 스텝 토마토 LB \$0.99	SOONYEOWON Tofu 수녀원 콩두부 SOFT/FIRM/SILKEN 14-16 OZ/PKG \$1.49	Hami Melon 하미 멜론 LB \$1.99

신선한 정육 MEAT at unbeatable low prices

말복 U.S.D.A. CHOICE Fresh Beef Chuck Eye Roll Steak 생 목등심 스테이크 LB \$9.99	말복 Fresh Pork CT Butt Chunk 수육용 생 돼지목살 LB \$6.99
말복 Fresh Boneless Pork Loin for Cutlet 생 돈까스 LB \$5.99	말복 Fresh Chicken Wing 생 닭 날개 LB \$2.99
말복 Frozen Cornish Hen 냉동 영계 LB \$2.99	말복 Marinated Beef Ribeye Bulgogi 양념 등심불고기 LB \$8.99

싱싱한 수산물 SEAFOOD at shockingly low prices

말복 TONGTONGBAY Frozen Oyster 통통배 굴 8 OZ/PKG 2\$8 FOR	말복 Frozen Abalone 전복 LB \$20.99
말복 Wild Caught LOUISIANA SHRIMP 루이지애나 자연산 왕새우 WILD CAUGHT/10-15 SIZE LB \$7.99	말복 Frozen Squid Tube 오징어 튜브 LB \$4.99
말복 FRI/SAT/SUN ONLY Live Abalone from Wando 완도산 활전복 PRODUCT OF KOREA/EA \$4.99	말복 Frozen Swai Fillet 스와이 필렛 LB \$4.99

SMART CARD MEMBER ONLY

H MART SMART CARD ONLY KYONG GI ME Medium Grain Rice 경기미 40 LB \$39.99	H MART SMART CARD ONLY NONGSHIM Chapagetti 농심 짜파게티 4.48 OZ X 16 EA/BOX \$16.99
H MART SMART CARD ONLY CHUNGJUNGONE Sunchang Doenjang Soy Bean Paste 청정원 순창 재래식 생된장 6.17 LB \$7.99	H MART SMART CARD ONLY HAIO Canned Mackerel Pike 해오름 꽂치 통조림 14.1 OZ 2\$5 FOR

ORGANIC FARM Premium Organic Short Grain Rice 유기농장 유기농쌀 15 LB \$39.99	CJ CHUNGJUNGONE O'FOOD Bap Cooked White Rice CJ 청정원 즉석밥 7.04 OZ X 12 EA /BOX \$12.99	PALDO Bibim Men Oriental Style Noodle 팔도 비빔면 4.58 OZ X 5 EA/PKG \$4.99	KWANG CHEON Green Tea Seaweed /Seasoned Laver 광천 녹차 김/청파래 김 선물세트 0.71 OZ X 10 EA /BOX \$12.99	HAIO UME PLUM SYRUP 해오름 매실청 24.35 FL OZ \$6.99
HAIO Hot Pepper Paste with Vinegar 해오름 초고추장 17.63 OZ \$2.99	DANYA Soba Tsuyu 단야 소바소스 16.9 FL OZ \$3.99	DANYA Japanese Style Somen Noodle 단야 소면 3 LB \$3.99	ORION Custard Soft Cake 오리온 카스타드 24.33 OZ (30 EA/PKG) \$7.99	ORION O!Karto Snack Original/Chili 오리온 오감자 오리엔탈/칠리 4.06 OZ \$2.99
MAEIL Biofeel Yogurt Drink 매일 바이오펜ل 요거트 2.13 FL OZ X 25 EA/PKG \$5.99	BINGGRAE Banana Flavored Milk Drink 빙그레 바나나맛 우유 6.8 FL OZ X 6 EA/PKG \$6.99	Japanese Nylon Reg./ Slotted/ Wide Turner 일본 나일론 뒤집게 \$3.99 \$2.69 LARGE EA	Japanese Kids Mix Rice Bowl 일본산 키즈 공기 \$7.99 \$5.49 EA	Anti-Virus Treatment on Fingertip Thin PVC Glove 바이러스 차단 장갑 \$3.49 \$2.69 PINK (S/M) GREEN (M/L) PAIR

H MART QUINCY, MA
TEL. 857-392-5029 | STORE HOURS : 8:00AM - 9:00PM

NOW OPEN

101 FALLS BLVD., QUINCY, MA 02169

CUSTOMER SERVICE
T. 877.427.7386 Customer_care@hmart.com

For events, coupons & exclusive deals subscribe at www.hmart.com, and Visit our Facebook, Twitter, Pinterest & Instagram to stay up to date on special offers!

BURLINGTON
301 Old Concord Rd.
Burlington, MA 01803

QUINCY
101 Falls Blvd.
Quincy, MA 02169

This ad only pertains to our Burlington locations. During the editing process, there may be mistypes/misprints. Each location may be subject to limited availability, as well as their sale prices. Some products may be sold out. If a product is not listed as a boxed sale item, it cannot be purchased as a boxed sale item. All H Mart locations accept all major credit cards.

음식점으로 성공창업을 원하신다면 지금 연락주세요!
JOIN MARKET EATERY FOOD HALL! CONTACT: me@hmart.com
Have a great idea for a restaurant, we have the perfect busy location for you.

경험과 전문성으로 여러분의 소중한 자산을 책임지겠습니다



사장 나원태
617.642.3156
President
won@bostonpremierrealty.com



이사 이제봉
781.654.5281
South Shore Branch Manager
jeblee@bostonpremierrealty.com



Steve Kwon
508.326.6285
Director of HR/Customer relationship
Steve@bostonpremierrealty.com



Kathy Song
413.313.4165
Manager of Hadley Branch
kathysong2019@gmail.com



준한
617.586.9192
Business Development Director
jhan@bostonpremierrealty.com



신보경
508.361.6064
Lexington Branch Manager
boshin@bostonpremierrealty.com



크리스틴 손
773.968.2651
Lexington Branch Manager
christine@bostonpremierrealty.com



PREMIER REALTY GROUP



크리스 최
781.690.4389
chrischoi@bostonpremierrealty.com



Rick Shin
781.530.0034
ricks@bostonpremierrealty.com



줄리 전
978.494.2043
julie@bostonpremierrealty.com



오성빈
978.505.3736
osb@bostonpremierrealty.com



Nikkie Park
617.447.0591
nikkiepark@bostonpremierrealty.com



이현주
401.935.3397
hyunju@bostonpremierrealty.com



지나 최
978.866.3248
gina@bostonpremierrealty.com



피터 주
617.780.7839
peter@bostonpremierrealty.com



사라 유
617.838.5787
sara@bostonpremierrealty.com



다이애나 김
617.271.2037
diana@bostonpremierrealty.com



이준균
617.543.5728
jun@bostonpremierrealty.com



최진민
617.877.0387
jinchoi52@bostonpremierrealty.com



마샤 송
213.503.0397
marcia@bostonpremierrealty.com



미키 최
413.507.1402
mickchoi@gmail.com



한혜숙
781.999.1214
hhan@bostonpremierrealty.com



Shirley Zhao
857.231.0316
shirley.zhao@bostonpremierrealty.com



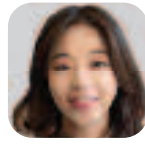
이영순
781.800.3412
bostonyi@bostonpremierrealty.com



임현미
781.690.4309
hyunmi@bostonpremierrealty.com



황수진
617.538.6973
sujinwang1@gmail.com



레이첼 김
617.852.7485
rachelkim@bostonpremierrealty.com



Ritika Chopra
617.697.1191
rchopra@bostonpremierrealty.com



비비안 유
617.935.2713
vivian@bostonpremierrealty.com



Nancy Wang
617.230.9952
nancywang6000@bostonpremierrealty.com



차민영
651.402.5194
minyoung@bostonpremierrealty.com



Xian Dole
413.522.8979
xiangu2022@bostonpremierrealty.com



Jason Chen
978.277.8439
song@bostonpremierrealty.com



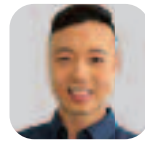
Henry Nguyen
617.803.8341
henry@bostonpremierrealty.com



John Tran
617.406.9852
john@bostonpremierrealty.com



Lu Jiang
240.449.0117
jianglubox@gmail.com



Jun Wang
646.270.2923
jun.wang@bostonpremierrealty.com



Samantha Cordon
857.333.2088
samanthajcordon@gmail.com



Lili Wang
617.938.7212
lege@bostonpremierrealty.com



Rebecca Phu
617.833.1088
becca@bostonpremierrealty.com



앤드류 리
857.540.1588
andrew@bostonpremierrealty.com



제이크 김
781.956.0409
drjakekim@bostonpremierrealty.com



Sasha Shapiro
617.610.9796
alex@bostonpremierrealty.com



Michael Somma
978.873.0076
alex@bostonpremierrealty.com



이상현
857.260.0434
sanglee@bostonpremierrealty.com



TOP 에이전트가 여러분의 선택을 도와드립니다
Residential • Commercial • Business • Investment • Property Management

WWW.BOSTONPRG.COM
Licensed in MA, RI, CT, and NY





PREMIER WORKS

좋은 사람들이 우리집처럼 여기고 정성껏 일하는 PREMIER WORKS. 각각 다른 레벨의 일에 맞는 인력이 투입되어서 비용을 절감합니다. 건축가, 인테리어 디자이너를 포함한 전문인력이 공정 관리를 합니다. 아무리 작은 일이라도 정성을 다합니다.

홈 리노베이션, 홈 익스텐션, 핸디맨잡, 배관, 전기, 난방, 커머셜/식당 디자인 시공.

“ I just wanted to say thank you for a job well done. The floors look terrific! I know the project was a challenging one, but I'm happy to say you and your team more than met the challenge. In addition, a concern I've had with contractors is not following up with loose ends. I'm happy to report all follow up requests were completed in a timely manner. In short, I highly recommend and will continue to use Premier Works for all of my flooring needs!

Sincerely, Mr. M. Malden, MA ”

PREMIER WORKS
617.838.4980
support@bostonpworks.com



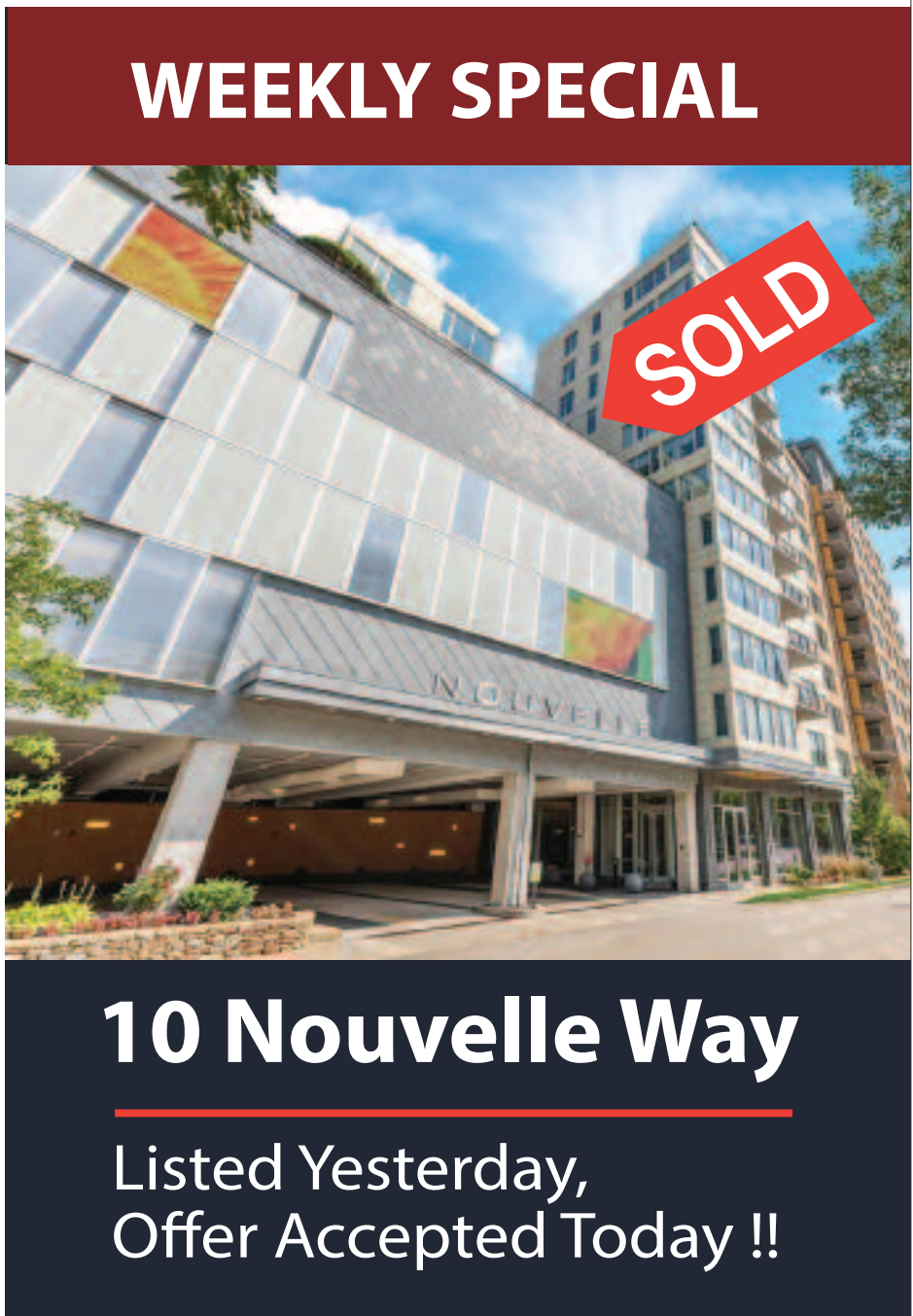


Property Management


여러분의 소중한 투자건물을 관리해 드립니다. 건축가, 부동산, 건축시공 전문가들이 함께 관리 합니다. All size condo, single family, multi family, commercial, Hands Free, All in One Service

렌트비 관리, 유지관리, 테넌트관리

Premier Realty Group
 617.515.1162
 info@bostonpremierrealty.com



WEEKLY SPECIAL



10 Nouvelle Way

Listed Yesterday,
 Offer Accepted Today !!

40 Celebrating years Since 1982 H MART

최고의 가격할인

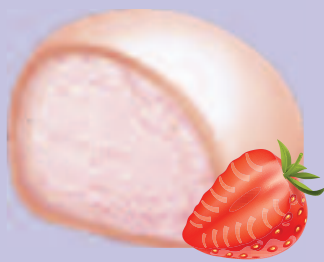
한 팩 가격에 한 팩이 더!

DANYA Mochi Ice Cream 1+1 Package
ASSORTED FLAVORS / (2 FL OZ X 6 PCS) X 2 PKGS

8월 11일부터
1+1 패키지
한정판매



Green Tea Flavor



Strawberry Flavor



Vanilla Flavor

녹차, 딸기, 바닐라맛을
두배로 골라먹는 재미~



BUY 1 GET 1 FREE \$5.99

The Best of Asia in America. Since 1982. H Mart

Burlington 3 Old Concord Rd, Burlington, MA 01803 Cambridge 581 Massachusetts Ave, Cambridge, MA 02139 Quincy 101 Falls Blvd., Quincy, MA 02169



간단하고 신속한

주택 용자

안녕하십니까 **켈리 김** 입니다.
 주택에 관한 모든 용자들 도와 드립니다.

낮은 이자율 · 캐쉬아웃
 개인 소득 확인이 필요하지 않습니다
 경력은 필요하지 않습니다
 Social Security번호가 필요 없는 프로그램
 ITIN 번호만 필요한 프로그램

바로 연락 주세요.

“

Thank you so much for your help! 거의 포기하고 있던 참이었어요
 그때 다른 회사에서 진행한지 5개월이 넘었어도 도저히 끝이
 안보였거든요 그런데 열흘도 안되서 모든게 거의 결정되고 시작한지
 한달여만에 이사했으니 정말 빠른진행과 더불어 너무 친절하고
 정확하게 도와주신 Kellie Kim Thielen 선생님께 진심으로
 감사말씀 다시 드립니다!

- Hun Pyo C.

”



켈리 김

한국어, 영어 가능

주택대출 담당 - nmls #2027241

CT, FL, MA, ME, NJ, NH, RI, TX 라이선스.

이메일: kkimthielen@radiusgrp.com

전화: 617.733.5014

한국어 웹사이트: info.radiusgrp.com/ko/kthielen

English Website: www.radiusgrp.com/kelliekimthielen



600 Longwater Drive, Suite 107, Norwell, MA 02061

Kellie Kim Thielen, Loan Officer - NMLS # 2027241; Licensed in CT, MA, ME, NH, NJ, RI, TX. Employed by radius financial group inc., NMLS #1846., CT 17213, FL Lender/Servicer MLD309/MLD1562; MA Lender/Broker MC1846 ME SLM6596; NH 7986-MB; NJ Residential Mortgage Lender License and RMLA-Licensed Mortgage Servicer Registration 1846; RI Licensed Lender/Broker 20031544LL/20183611LB; TX SML Mortgage Banker Registration Equal Housing Lender.

이 광고는 한국연립은행의
정부보증 수속을 지원받아
발사되었습니다.

한국연립은행
Korea First Bank

오후 5:30 곧 도착! 주차하고 갈게!!!

오빠 어디야? 난 다 왔어~

**서로의 위치는 확인했지만
눈앞의 위험은 확인 못했습니다**

대한민국 보행 중 교통사고 60% 이상이 스마트폰 사용 중 발생합니다.

국인 김규연 님이 제정한 공익광고입니다. - 2021 공익광고 공모전 수상작

성안두안 다블뤼 보스톤 한인성당
St. Daveluy Church Boston Korean Parish

예비신자 교리반 모집
성 안두안 다블뤼 보스톤 한인 성당은
새 입교자를 위한 교리반을
9월 중순에 시작합니다.
하느님에 대해서
진리에 대해서
삶에 대하여,
함께 고민하고 찾아 나서고자 하는
모든 분들을 초대합니다.

보스톤 천주교 한국학교 교사 / 학생 모집
[교사 모집]
미국에 사는 우리 아이들에게 한국인의
정체성과 한국어를 가르칠 선생님을 모집 합니다.
[2022-2023 등록 안내]
등록금 330불+등록비 20불
(한 자녀 330불, 두 자녀 640불, 세 자녀 950불)
*8월 14일까지 등록시 등록비가 면제됩니다.
문의: 교장 전화: 617-610-2743
이메일: BostonCatholicKoreanSchool@gmail.com

45 Ash St. Newton MA02466 / 617-558-2711
stadparish@gmail.com / www.stdaveluychurch.org

하나님을 기뻐하는 교회를 노려하는 교회

나사렛사람의교회
KOREAN CHURCH OF THE NAZARENE

주일예배 오전 11시

"하나님은 가까이 계시합니다.
나사렛사람의교회도
가까이 있습니다."

900 Main Street
Reading, MA 01867
보스톤 북쪽
I-95 Exit 38B
(Rt. 28N)로 나와서
2 마일 왼쪽에 있습니다.
Tel. 781.439.1840

www.npeople.org
담임목사 유경렬

핸디맨 앤디
HANNDYMAN ANDY

플러밍, 변기, 욕조, 전기
상가, 가정집, 신, 증축
목수일, 마루, 타일 etc.
식당 후드팬,
식당 장비 수리

상담문의 **508.381.9519**
508.685.7688

초이스 간판
간판 및 사인

LED Sign, Channel Lettering,
Truck Lettering, Banner,
Poster, Window Lettering,
Car Sign, All Types of Signs.

617.470.1083
choisigns@yahoo.com

**보스톤코리아
광고 모집 문의**

617.254.4654

보스톤 서부 장로교회
Boston-West Korean Presbyterian Church

어머님 마음 같은 교회

주일예배: 오후 2시	주일학교: 오후 2시
중고동부: 오후 2시	대학부모: 주일 12시
금요기도회: 오후 8시	구역모임: 구역별로

담임목사: 김학수
www.bostonwestchurch.org

657 Boston Post Road, Weston, MA 02493
교회: 781.894.3958 목사관: 617.969.5803

우스터한인연합감리교회

예수님을 알고
그를 알리자

<예배시간>
주일: 오전 10:30
주일학교: 오전 10:30
금요일기도회: 오후 7:30
새벽기도회: 오전 6:00(화~금)
우스터한국교회: 토 9:30~12:30

114 Main St. Worcester, MA 01608
Fax: 508.799.4488
http://workmc.org

담임목사: 김현태
617.780.4178

여러분의 사업의 동반자
온라인 주문과 예약이 가능한 컴퓨터

신뢰할 수 있는 크레딧 카드
머천트 서비스 제공, 컴퓨터와
연결 및 다양한 프로그램
세탁소, 식당, 살롱 컴퓨터 세일,
설치, 트레이닝, 아프트 서비스 제공.
무료 방문 상담해 드립니다.

Email: mchae@dependableusa.com
web: dependableusa.com

디펜더블 컴퓨터 781.858.1155, 781.727.4325

골프 레슨

US GTF 최성조 프로
UNITED STATES GOLF TEACHERS FEDERATION
— Leader in the Field of Golf Instruction —
Master Golf Professional
매스터 US 월드 티칭 프로
sj.usgtf@gmail.com

857.600.6755

보스톤 봉사회

의료보험안내
무료세금보고

Tel. 508-740-9188



보스톤 밀알선교단 지소 설립 감사 예배

미주밀알선교단 총단에서는 기도로 준비하는 중에
금번 보스톤지역에 밀알선교단을 설립하기로 결의하고,
다음과 같이 지소 설립 감사예배를 드립니다.
한인교회 성도들의 많은 관심과 참여를 기대합니다.



제목: 보스톤밀알선교단 지소 설립예배

일시: 2022년 8월 13일 토요일 오후 6시

장소: 보스톤장로교회

주소: 2 Main St, Hopkinton MA

설교: 이재철 목사(미주밀알선교단 총단장)

사회: 강원호 목사(뉴저지밀알선교단 단장)

지소장 임명: 반봉현 목사

지역협력위원: 이영길 목사(보스톤한인교회)

김학수 목사(보스톤서부장로교회), 김대업 목사(새빛교회),

장성철 목사(보스톤장로교회), 장의한 목사(뉴햄프셔장로교회)

박선우 회장(뉴햄프셔한인회)

주관: 세계밀알연합회(총재: 이재서목사)



이 칼럼은 본지의 편집방향과 다를 수 있습니다

영민 엄마와 함께하는 재정계획 (697) 경제 침체와 주식시장

이명덕, Ph.D., Financial Planner
& Registered Investment Adviser (RIA)
Copyrighted, 영민엄마와 함께하는 재정계획
All rights reserved
www.billionsfinance.com
248-974-4212



경제가 침체기(Recession)로 이어진다는 소식이 여기저기에서 나오고 있다. 침체기란 국민 총생산(GDP)이 2분기 연속적으로 하락하는 것을 뜻한다. 2차대전 후 침체기가 13번 있었는데 그때마다 2가지 요소가 항상 동반했다. 두 가지 요소는 국민 총생산량이 하락하고 실업률이 상승하는 것이다. 그런데 2022년 현시점에는 국민 총생산량이 하락했는데도 불구하고 실업률은 오히려 하락한 상황이다.

생산량 하락이란 뜻은 기업의 이익이 감소(Fewer profits)하고, 이익 감소는 직원 수를 줄이며(Lay-off), 수입이 없고 경제가 불안함을 느끼는 사람들이 소비하지 않기에 물건이 팔리지 않는 악순환이 침체기로 이어지게 하는 것이다.

생산량 하락과 실업률 하락이 계속 이어질 수 없다. 이 뜻은 '경제 침체기라는 상황이 가볍게 호전될 수도 있고 반대로 악화될 수도 있다. 미래를 예측한다는 것 특히 주식시장의 향방을 예측하기란 거의 불가능하다.

현재 기업의 이익(Profits)은 과거 침체기

와는 다르게 두 자리 숫자로 증가(약 16%)하고 있고 기업이 보유하고 있는 현금도 \$4 trillion이라는 막대한 돈을 가지고 있다. 이 뜻은 경제가 침체기로 이어진다고 해도 직원 수를 줄이지 않고 생산할 수 있는 능력을 보유하고 있다는 뜻이다. 팬데믹 시작(2020)으로 인한 대량 해고, 베이비붐 세대의 대거 은퇴, 등으로 비즈니스의 일자리를 채우지 못하고 있다. 경제가 침체기 근처에 있는데도 불구하고 실업률(Why are businesses still hiring as recession risks mount, Sarah Chaney and Gwynn Guilford, WSJ, Aug. 3, 2022)은 40년 만에 겪는 최저점이다.

주식시장 폭락과 경제 침체기라는 불안한 마음이 가득할 때 투자자의 귀재라 불리는 워런 버핏의 조언을 다시 생각해 보자. 워런 버핏은 투자로 큰 부를 쌓은 것은 물론 주식시장의 변함을 평생 경험한 사람이기에 이런 분의 투자 조언이 투자자에게 많은 도움이 된다.

*주식시장이 언제 하락하고 얼마나 하락하는지를 아는 사람은 지구상에 존재하지 않는다.

*주식시장이 하락할 때 흥분하거나 두려워하지 말고 장기투자의 개념을 다시 인식해야 한다.

*비상금을 항상 유지하여 하락하는 장세에 재정적인 영향이 적어야 한다.

주식시장이 하락하면 투자자는 그 이유와 앞으로 주식시장이 어떠한 방향으로 움직이는지를 알고 싶어 한다. 그래서 인터넷도 열심히 찾아보고 신문과 방송 뉴스에 눈과 귀를 집중하지만 시원한 해답을 얻지 못한다. 이런 불안하고 두려운 마음을 잠시 정리하고 과거 주식시장을 살펴보자.

주식시장에 어느 2년간 나의 돈이 투자되어 있으면 원금보다 높아질 확률이 80%가 되고 6년간 투자되어 있으면 90%가 되고 16년간 투자되어 있으면 원금보다 적어질 확률은 0%가 된다. 다시 요약하면 주식시장에 장기간 투자할수록 원금보다 적어질 확률은 점점 낮아지고 같은 기간 주식시장이 창출하는 수익률을 받을 수 있다는 뜻이다. 참고로 오랜 주식시장의 연평균은 10%이다.

주식시장이 폭락해도 사람들의 일상생

활에 큰 변화는 없다. 기업은 사람에게 필요한 물건을 끊임없이 발전시키고 생산한다. 기업의 주식은 단순한 숫자가 아니고 실제적인 가치를 나타낸다. 다시 말해서 기업 일부분을 소유하는 것이다. 기업은 경제의 기본이며, 경제는 발전의 원동력이 된다.

작년(2021)에 500대 기업이 주식배당금으로 \$511.2 billion을 지급했다. 올해 1, 2분기를 합해서 \$274 billion이 지급되고 있다고 월스트리트(Dividend payouts hit record despite rocky stretch in market, Hannah Miao, WSJ, July 12, 2022) 신문이 발표했다. 이런 놀라운 주식배당금 혜택을 받는 사람은 500대 기업에 꾸준히 투자한 투자자만이 받는 것이다.

경제가 불안한 상황에서 투자자는 투자를 망설이며 주식시장 향방을 예측하려고 한다. 이런 이유로 "주식시장 폭락을 준비하거나 폭락을 예측해서 투자하면 주식시장 폭락 자체로 잃는 돈보다 훨씬 더 많은 돈을 손실한다" 고 전 피델리티의 뮤추얼 펀드 매니저 피터 린치(Peter Lynch)의 투자 조언을 기억해야 한다.

이 칼럼은 본지의 편집방향과 다를 수 있습니다



화랑도(花郎徒)와 성(性) 그리고 태권도(跆拳道) 화랑세기(花郎世紀), 25세 풍월주(風月主) 춘장공(春長公)(3)

박선우 (박선우태권도장 관장)

희인데 곧 하종공의 딸이다. 하희의 어머니은 룬공주는 진흥대제의 딸이다.]

위 인용문에 등장하는 인물들의 관계와 그들의 존비속을 간단하게 서술하면서 김춘장의 세계(世系)를 좀더 구체적으로 보고자 한다.

천주의 부모는 제24대 진흥왕과 월화공주이다(월화는 가야의 공주로 진흥왕의 후궁이다). 천주는 지도와 결혼하여 17세 풍월주(風月主)를 낳았고, 염장이 하희와 혼인하여 춘장을 낳았다. 월화는 가야이녀왕의 딸인데 어머니는 신라인 양화공주이다. 지도는 제25대 진지왕의 왕후로 용수와 용운을 낳았다. 579년 진지왕이 폐위되어 죽은 후, 지도는 또 다른 진흥왕의 아들인 천주와 결혼하였다. 춘장의 어머니 하희는 부모가 11세 풍월주를 역임한 하종과 은륜공주이다. 하종의 부모는 6세 풍월주를 지낸 세종과 미실이다. 하희의 어머니은 룬공주의 부모는 진흥왕과 사도왕후이다.

천장(天長)은 부모가 천주와 지도로 염장과 남매지간이다. 천장이 수품과 결혼하여 24세 풍월주(風月主) 천광과 딸 천운, 천봉 등을 낳았다. 천봉과 춘장이 결혼하였고, 결국 신라의 골품은 친족간의 혼인으로 이어져 왔다. 수품은 636년에 상대등을 역임하였는데 그의 부모는 구륜과 반야공주이다. 구륜의 부모는 진흥왕과 사도왕후이고, 반야공주의 부모는 진흥왕과 미실이다. 즉 김춘장과 그의 부인 천봉낭주는 진흥왕의 증손으로 재종남매가 혼인하였다.

그리고 등장하는 보종공은 16세 풍월주를 역임한 인물이다. 자연속에 묻혀 수석과 학을

벗삼아 신선처럼 살았다. 그의 부모는 7세 풍월주를 지낸 설원랑과 미실이다. 미실의 막내 아들로 미실이 가장 사랑했던 보종은 신선처럼 살면서 여자를 가까이 하지 않았다. 그래서 미실이 많은 선물을 걸고 종실의 여자들에게 보종을 유혹하게 하였다. 수많은 정녀(宗女)들의 노력에도 '소 닭 쳐다보듯' 하던 보종이 양명공주(394)의 유혹에는 넘어갔다. 그들은 혼인하여 딸 보라와 보랑을 낳았다. 두 딸을 낳은 후 보종은 또 다시 신선처럼 살면서 양명공주를 멀리하였다. 그러자 양명은 염장과 사통하여 아들 장명을 낳았다. 뿐만 아니라 연하의 모종과도 사통하여 아들 양도를 낳았다. 양도는 후일 22세 풍월주를 역임하였다. 양명공주는 자신의 아들 양도와 딸 보랑을 결혼시켰다. 양도는 이부동복의 누이를 아내로 맞이하는데 망설였지만 어머니의 명을 거역하지는 못했다. 그리고 양도와 보랑이 아들 양효와 딸 양시를 낳았는데, 딸 양시가 25세 풍월주(風月主) 춘장의 후처가 되었다.

보종과 양명의 장녀 보라는 김춘추의 아내가 되어 딸 고타소를 낳고 조졸하였다. 아마도 625년(문무왕 김법민이 626년생으로 기록되어 있다), 정월 대보름 날 김유신의 계략(?)으로 김춘추는 그와 함께 축국을 하였고, 도중에 유신은 춘추의 웃고름을 '고의'로 찢게되고, 그것을 빌미로 유신은 춘추를 자신의 집으로 데려와 여동생 문희에게 찢어진 웃고름을 김계하였다. 그리고 춘추는 문희와 통정을 하였고 서로 사랑하였지만, 오랫동안 그녀를 처

로 맞이하지 못하고 망설이고 있었다. 당시 김춘추에게는 아름다운 부인 보라와 갖 태어난 딸 고타소가 있었기 때문이었다. 이에 김유신은 선덕공주가 남산으로 가는 기회를 이용하여 문희를 가문을 더럽힌 여자라며 벌태워 죽인다며 연기를 피웠다. 이에 선덕공주가 춘추에게 명하여 문희를 아내로 맞게 하였다. 곧 보라는 어린딸 고타소를 남기고 죽었다. 고타소는 성장하여 김품석의 아내가 되었고, 품석이 대야성 도독으로 임직할 당시, 642년 백제의 장군 윤충에 의해 대야성이 함락되면서 남편 품석과 함께 온 가족이 죽임을 당했다. 김품석은 성주로 있으면서 부하 겸일의 아내를 탐하게 되었고, 이 일을 늘 원망하던 겸일은 백제군이 대야성을 공격하자 백제군과 내통하고 창고에 불을 질렀다. 김품석은 항복하면 살려주겠다는 말에 항복했지만 결국 죽임을 당했다. 하지만 화랑 죽죽(竹竹)과 용석(龍石)은 백제군에 대항하여 끝까지 싸우다 전사하였다.

394) 양명공주의 부모는 제26대 진평왕과 보명공주이다. 보명공주는 원래 진흥왕의 후궁이었으나, 진흥왕 사후 미실과 함께 진평왕의 좌우후가 되어 어린 진평왕을 색도하였다. 그와중에서 양명공주가 태어났다.

참고문헌: 삼국사기, 삼국유사, 화랑세기-신라인 그들의 이야기(김대문 저, 이종욱 역 주해, 소나무), 화랑세기-또 하나의 신라(김태식, 김영사), 한국사데이터베이스(db.history.go.kr)

김춘장은 할아버지 천주의 기상을 많이 닮았다고 기록되어 있다. 먼저 화랑세기의 내용을 인용한다.

[기상이 천주공과 닮은 점이 많았다. 그러므로 천장(天長)이 늘 천봉(天鳳)에게 일러 말하기를 "너희 지아비는 형(阿兄)을 닮지 않고 나와 몹시 닮았고, 너는 너의 아버지를 닮았고, 나를 닮지 않았다. 너의 부부는 도리어 나의 부부와 흡사하다" 했다. 그말이 대개 빈말이 아니었다. (춘장)공은 일찍이 보종공(寶宗公)의 청결함을 사모하여 덕을 세우는 표준으로 삼고 틈이 생기면 반드시 화주와 같이 몸소 그 사당에 나아가 절하면 기도하고 돌아왔다. 보랑(寶良)을 섬기기를 어머니 섬기는 것과 같이 하여 청하는 것은 들어주지 않는 것이 없었다. 보랑은 이에 그 딸 양시(良時)를 춘장공에게 주어 첩으로 삼았고, 다른 잡스런 여자는 없었다. 공의 행실은 선문(仙門)의 사표(師表)가 될 만하다. 공경하지 않을 수 있겠는가?

찬하여 말한다: 천주의 후예로 이 같은 성인이 있다. 마음가짐이 깨끗하고 자애로써...을 했다. 내조가 짝이 되어 아름답고 복록이 날로 새롭다.

세계: 아버지는 염장공이고 어머니는 하

CUCKOO

뜨거운 8월, 쿠쿠 렌탈로 팔팔한 여름나기

힘을내요 슈퍼팔팔월



제로백 끓인물 + 얼음정수기 | CP-SN102HW

NEW
끓인물+
얼음 정수기



NEW
3D / 4D
안마의자

4D 임페라토르 챔피언 안마의자
CMS-H10BR | CMS-H10BE

신제품
추천 플랜

제로백 끓인물 + 얼음정수기
CP-SN102HW

\$54.99/month

3D 듀크 스마트 안마의자
CMS-G10BK | CMS-G10BR

\$109/month

4D 임페라토르 챔피언 안마의자
CMS-H10BR | CMS-H10BE

\$189/month

기간 | 07.28.2022 ~ 08.29.2022 조건 | 기간내 주문 & 8월 내 설치



슈퍼팔팔월
스페셜

1

일시불 구매시

**25% 할인가
적용!**

2

3대 렌탈 또는 구매시

**쿠쿠 프리미엄
멀티쿠커 증정!**
(+ 쿠쿠 11" 티타늄 후라이팬)

3

2대 렌탈 또는 구매시

**HEPA 공기청정기
번들 증정!**
(+ 쿠쿠 11" 티타늄 후라이팬)

4

1대 렌탈 또는 구매시

**쿠쿠 11" 티타늄
후라이팬 증정!**



신제품
런칭스페셜

5

안마의자 고객대상

**\$400 상당 초강력
공기청정기 증정!**

6

안마의자 구매시

**최대
\$2,000할인!**

7

안마의자 렌탈시

**500불
다운페이 면제!**

8

신제품 고객이 추가 제품 구매시

50% 할인 적용!
(공기청정기, 비데, 클렌저)

Cuckoo Boston 370-A Boylston Street, Brookline, MA 02445 | 617-879-2725

일부 혜택은 중복적용이 불가할 수 있습니다. 본 프로모션의 최종해석권 및 결정권은 CUCKOO RENTAL AMERICA, INC. 에 있습니다. 자세한 내용은 쿠쿠 렌탈 고객센터 또는 가까운 판매처에 문의하세요.

• 동일 계약자 & 동일 빌링 & 동일 설치처 필수
• 사은품 조기 소진시 동일 가격대 다른 사은품으로 대체될 수 있음

• 사은품 관련 부품과 필터등의 추가 구매와 A/S는 유상 제공
• 구매 후 계약 해지 또는 반품시 지급된 사은품은 회수될 수 있음

• 프로모션 대상 제외 제품 : 제빙기

쿠쿠 제품 구입 및 서비스 문의 | 888.700.0425 쿠쿠 공식 웹사이트 cuckoorental.com | cuckooamerica.com

이 칼럼은 본지의 편집방향과 다를 수 있습니다

백영주의 부동산 따라잡기
Direct (617)-921-6979
E-mail: clarapaik@ownnewengland.com



3 Homebuying Generations to watch

현재 집을 사는 3개의 다른 세대를 드러다 보자.

나이는 오직 숫자에 불과하다. 이젠 문장일 뿐 집을 사는 취향이나 선택은 세대를 초월할 수 없다. 각 세대 그들만에 특징 생활 습관 등 이들의 겪고 있는 문화는 집을 고르는데 큰 영향을 미친다.

집을 파실 때 어떤 나이에 세대가 바이어가 되는지 알고 그들의 습관과 문화를 이해 한다는 건 집을 파는데 큰 도움이 된다. 또한 어디에서 태어났고 자랐는지도 더 큰 도움이 될 것이다.

그럼 3 세대로 나누어 한번 그들의 특징을 알아 보도록 하자.

밀레니얼(Millennials, 1981-1996)

밀레니얼 세대에게 가장 중요한 건 그들에 일이다. 누구나 일을 해야 먹고 살 수 있는 이 시대에 가장 중요한 것은 일이고 그 다음으로 가족을 이루는 일이다. 현재 우리가 흔히 말하는 첫주택구입자(first time buyer)는 이 밀레니얼 세대가 제일 많다. 10명중 9명의 첫 주택구입자가 이 세대에 있다. 이것만 봐도 집을 사는 일은 이제 꼭 해야 할 필요성이라고

할 수 있다.

주택 중간가격 (Median Home Price): \$250,000(ages 23 to 31), \$315,000(ages 32 to 41)

특징: 너무 많이 오른 부동산 가격으로 이 세대는 많은 어려움을 겪고 있는 세대이다.

이 세대를 이해 하는데 도움이 되는 사항: 이 세대는 투자보다는 현실을 더 중요시 여기는 세대다. 예를 들어 우버 이트(Uber Eat)같은 앱(app)을 통해 식사를 해결하고 편의성을 돈보다 더 중요하게 생각한다. 그러므로 단독주택보다는 콘도가 이들에게는 편의성을 위해서 선택할 것이다. 또한 교외 지역보다는 도시를 선호하며 직장에서의 거리가 가장 중요하다.

X세대 (Generation X, 1965-1980)

이 세대를 “샌드위치 세대 (Sandwich generation)” 라는 표현을 쓰기도 한다. 이 세대는 현재 자녀들과 부모님 세대를 책임지고 있는 세대이다. 그리고 현재 가장 소득이 많은 세대라고 할 수 있다.

주택중간가격: \$320,000(ages 42 to 56)

특징: 큰 가족을 꿈꾸던 이 세대는 부모 세

대와 자녀 세대와 함께 사는 꿈을 꾸던 세대였다. 큰 집을 선호하며 시티보다는 서버브를 선택한다. 45분간의 직장 거리를 당연하다고 생각하는 세대이다.

이 세대를 이해 하는데 도움이 되는 사항: 이 세대는 큰 집을 선호한다. 기록을 보면 2021년에 이 세대가 산 집의 크기는 중간사이즈가 2300 스퀘어피트(sqft)로 나와 있다. 특히 이 세대는 집의 사이즈를 늘리기 위해서 팔고 사는 케이스가 많다.

베이비부머(Baby Boomers, 1946-1964)

시니어라고 부르시지 않기 바란다. “늘 젊은 세대(Forever young” generation)” 그룹이다. 부동산으로 많은 돈을 번 세대이다. 이 세대는 현재 우리가 흔히 말하는 다운사이징 해야 할 시기가 된 세대이다. 이 세대는 시대를 잘 만나서 집을 팔고서 그 돈으로 평생 먹고 살 수 있는 세대이다.

주택 중간가격: \$301,000(ages 57 to 66), \$295,000(ages 67 to 75)

특징: 이 세대는 두 번째 집이나 베케이션 홈(Vacation home)을 하나 둘은 가지고 있는 세대이다. 17%가 하나 둘 이상의 두 번째 집

이나 베케이션홈이 있다. 본인들이 은퇴했을 때를 준비해 놓은 케이스다.

이 세대를 이해 하는데 도움이 되는 사항: 이 세대는 두 번째 집이나 투자 가치 있는 집을 꼭 본인이 사는 도시가 아니더라도 좋아한다. 본인들이 은퇴를 했을 때를 대비 하는 세대임을 참고 해야 할 것이다.

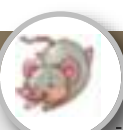
백영주 (Clara Paik)

Executive Manager
Berkshire Hathaway N.E. Prime Properties
Realtor, ABR., GRI, CCIM,
Multi-Million Dollar Sales Club, Top 25 Individual of 2006, 2007, 2008, Re/Max New England, Association of Board of Realtors, Massachusetts Association of Realtors, Boston Real Estate Board.
Office 781-259-4989
Fax 781-259-4959
Cell 617-921-6979

8월 14일 - 8월 20일

재미로 보는 주간 운세 지문 철학원

www.askjiyun.com
213-739-2877



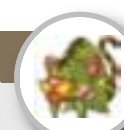
쥐띠 | 자극제로 여겨야

●운수: 하고자 하는 일에 차질이 생겨도 좌절하지 마세요. 현재의 난관을 새로운 뎡기를 창조할 수 있게 해주는 자극제로 여겨야 하겠습니다. ●금전: 무엇이든지 새로이 얻고자 하지 말고 현재 가지고 있는 것을 지키는 것에 더 신경 쓰도록 하세요. ●애정: 있는 그대로 믿어주지 못하는 것이 슬픈 일이지만 겉으로 보여주는 모습만 보고 믿으면 안 됩니다. 96, 84, 72, 60, 48, 36년생은 16, 19일 길일. 18, 20일 주의.



소띠 | 큰 행복감과 즐거움을

●운수: 환한 햇살이 나에게 비춰주니 밝고 희망적인 활력이 넘칩니다. 기쁜 소식을 듣게 되니 근심 걱정에서도 벗어납니다. ●금전: 그동안 애쓴 것이 헛되지 않았다는 것을 증명해줄 만한 좋은 결과가 따라올 것이다. ●애정: 시간 가는 줄도 모르게 대화를 나눌 수 있는 좋은 상대가 나타납니다. 함께 있는 것만으로도 큰 행복감과 즐거움을 줄 것입니다. 97, 85, 73, 61, 49, 37년생은 15, 20일 길일. 16, 19일 주의.



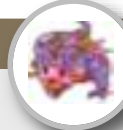
범띠 | 남보다 한발 앞서서 움직여야

●운수: 자신이 가고자 하는 길을 정확하게 파악하고 있어야 합니다. 미리 잘 알고 있는 것이 일을 진행하는 데 큰 도움을 줄 것입니다. ●금전: 원하는 것을 얻으려면 남보다 한발 앞서서 움직여야 합니다. 누가 먼저 깃발을 꽂느냐에 따라 소득의 크기도 달라집니다. ●애정: 애정이 더욱 돈독해집니다. 연인과 달콤한 사랑을 나누기에 좋을 것입니다. 98, 86, 74, 62, 50, 38년생은 18, 19일 길일. 15, 20일 주의.



토끼띠 | 희망의 끈을

●운수: 진정으로 원하는 것이 있다면 더는 망설이지 말고 추진하세요. 나이에 구애받지 않고 지금이라도 도전해야 후회가 없습니다. ●금전: 희망의 끈을 놓지 마세요. 큰 욕심만 부리지 않는다면 조금씩 수입이 증가할 것입니다. ●애정: 마음이 가다가도 자주 머뭇거리고 있습니다. 상대에 대해서 안다고 생각하는 것이 맞는지 확인이 필요합니다. 99, 87, 75, 63, 51, 39년생은 14, 17일 길일. 15, 19일 주의.



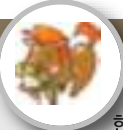
용띠 | 생각을 바꿔서 보면

●운수: 모든 것이 다 부질없는 생각이 들 수 있습니다. 그러나 그럼에도 불구하고 인생은 살만한 가치가 충분히 있다는 것을 기억해야 합니다. ●금전: 매상이 예전 같지 않아서 해결책을 찾기 위한 이런 저런 궁리를 하게 됩니다. ●애정: 한번 교인 시선으로 보기 시작하면 한도 끝도 없는 것입니다. 조금만 생각을 바꿔서 보면 많은 것이 달라집니다. 00, 88, 76, 64, 52, 40년생은 15, 17일 길일. 14, 16일 주의.



뱀띠 | 칭찬해주고 격려해주면서

●운수: 조금 부족하고 더디게 하는 것같이 보여도 너무 몰아붙이지 마세요. 칭찬해주고 격려해주면서 이끌어주어야 합니다. ●금전: 얼마나 느긋하게 잘 참아내느냐에 따라 돌아오는 이득의 차이가 있을 것입니다. ●애정: 어찌 보면 자질하고 사소한 것 같지만 그런 일상을 행해주는 마음에서 서로 간의 정이 더 돈독해지는 것임을 잊지 말아야 하겠습니다. 01, 89, 77, 65, 53, 41년생은 16, 19일 길일. 14, 17일 주의.



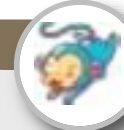
말띠 | 흥분한 마음으로

●운수: 마음의 평화가 찾아오니 심신이 편안해집니다. 건강 한 상태를 잘 유지할 수 있을 것입니다. ●금전: 금전적으로 골치 아픈게 했던 일들이 해결됩니다. 이제는 흥분한 마음으로 편히 잠잘 수 있을 것입니다. ●애정: 그 어느 때보다도 서로의 마음이 통한다는 것이 느껴집니다. 집안 분위기가 따뜻해지니 최고의 안식처가 되어줄 것입니다. 02, 90, 78, 66, 54, 42년생은 17, 20일 길일. 15, 18일 주의.



양띠 | 마음의 여유를 가지고

●운수: 별다른 성과 없이 끝나는 것 같아 애쓰 보람도 없고 기운이 빠지더라도 다음 기회를 노려야 합니다. ●금전: 바리는 만큼의 수입이 아니라도 너무 스트레스받지 마세요. 재물이 많이 들어올 때도 있지만 적게 들어올 때도 있는 것입니다. ●애정: 내 생각만 옳다고 고집하지 마세요. 조금만 마음의 여유를 가지고 주위를 잘 살펴야 하겠습니다. 91, 79, 67, 55, 43, 31년생은 14, 18일 길일. 15, 16일 주의.



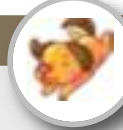
원숭이띠 | 가능성이 있는 것에만

●운수: 자신의 몸을 가버려 여기저기 마세요. 육체적으로 건강해야 마음의 행복도 있는 것입니다. ●금전: 욕심만으로 무리하게 목표를 잡았다가는 중도에 포기하게 됩니다. 처음부터 가능성이 있는 것에만 집중해야 합니다. ●애정: 마음이 편치 않으니 힘이 듭니다. 다른 사람의 잘못은 쉽게 용서하면서도 정작 가까운 가족의 허물은 용서가 잘되지 않습니다. 92, 80, 68, 56, 44, 32년생은 15, 19일 길일. 17, 20일 주의.



닭띠 | 적극적으로 뛰어다녀야

●운수: 남에게 좋은 것이라도 자신에게는 맞지 않을 수 있습니다. 정작 자신에게 잘 맞는 것은 따로 있으니 다시 찾아보세요. ●금전: 기만히 있으면 들어오는 것이 없습니다. 적극적으로 뛰어다녀야 얻는 것이 늘어날 것입니다. ●애정: 이것저것 걸리는 것이 많아 보니 결정을 내리지 못하고 있습니다. 강하게 마음먹지 않으면 질질 끌려가는 격이 됩니다. 93, 81, 69, 57, 45, 33년생은 16, 20일 길일. 15, 18일 주의.



개띠 | 먼저 나서서

●운수: 목마른 사람이 우물을 판다고 필요를 느끼면 다른 사람에게 해주기를 기대하지 말고 먼저 나서서 일을 만드세요. ●금전: 급히 서둘러 일 처리를 하려고 하면 도리어 득보다는 실이 많아집니다. ●애정: 자기 스스로 변화를 한다는 것은 힘든 일입니다. 허물며 다른 사람이 자신을 위해 변화하기를 기대하는 것 자체가 무리일 것입니다. 94, 82, 70, 58, 46, 34년생은 17, 18일 길일. 16, 19일 주의.



돼지띠 | 이해하는 시선으로

●운수: 온 열정을 다 바쳐서 일해야 합니다. 정성을 들여서 신경 쓴 만큼 좋은 결과가 따라올 것입니다. ●금전: 남을 믿고 말기에는 그리 좋은 시기가 아닙니다. 직접 나서서 처리해야 수익에 대한 만족감을 줄 수 있을 것입니다. ●애정: 이해하는 시선으로 보면 걸리던 것이 다 사라집니다. 내 마음이 편안해지니 상대에 대해 품는 마음이 관대해집니다. 95, 83, 71, 59, 47, 35년생은 15, 18일 길일. 17, 20일 주의.

구인

광고 문의 617-254-4654

8/12
코리안 레스토랑 주방에서 성실하게 일하실 분 구합니다.
쉐프 및 키친 스텝.
Tel. 617-308-4742

4/15
로건 공항안에서 딜리버리 일하실 남자직원 모집합니다.
AF Lounge
T. 617-787-1667

2/11
캐슈어 및 가발판매를 도와 주실분입니다.
초보자 가능합니다.
Main Beauty Supply
Tel 508-799-0310, CP 508-524-2910 (Kenny Yoon)

12/17
셀폰 스토어 풀타임, 파트타임 복키퍼 및 매니저 구함
hongkyonghui@hotmail.com

사고 팔고

광고 문의 617-254-4654

생활서비스

광고 문의 617-254-4654

장 음식 주문

- 김밥 및 떡 전문
- 생일잔치, 교회모임
- 돌, 회갑, 계모임 음식
- 대학교 파티, 결혼식
- 저렴한 가격
- 맛있고 풍부한 음식

Tel: 781-648-0584



“광고는 영화다”
동영상 광고 전문제작 유튜브 / TV / 모바일

Nabis Studio
6177565744
ozic@hotmail.com
175 Harvard Ave, Allston, MA 02134
이벤트사진, 여권사진, 그래픽디자인 서비스

57억원 로또 당첨금으로 하나된 남북...영화 '육사오'

(서울=연합뉴스) 김계연 기자 = 남북한 병사들을 연결하는 매개는 추락한 미군 전투기도, 술과 담배가 들어있는 선물상자도 아니다. 1등에 당첨된 로또다.

어느 술집에서 나눠준 소주 관측용 로또가 발단이 된다. 버려진 로또는 바람을 타고, 군용 지프에 실려 최전방 육군부대에 도착한다. 로또를 주운 말년 병장 천우(고경표 분)는 티브이(TV)로 로또 추첨을 보다가 기절하고 만다. 당첨금은 57억 원이었다.

그러나 경계근무 중 책을 읽다가 책장 사이에 고이 모셔둔 로또가 또 바람을 타고 북으로 날아가버린다. 로또를 주운 용호(이이경)는 대남 해킹 담당 철진(김민호)에게 종이 찌가리의 정체를 듣고 나서 천우를 만나 협상을 시작한다.

공산당 입장에서 남조선 인민의 고향을 쥐어짜는 종이찌가리에 불과하겠지만 평범한 인민군 병사들에게는 다르다. 오히려 남한 병사보다 더 절실할 수 있다.

'육사오'는 북한에서 로또를 부르는 말이다. 영화는 1등 당첨 로또가 마치 대북전단처럼 군사분계선 너머로 날아간다는 기발한 아이디어에 유머뿐 아니라 남북관계의 상징도 담았다.

이들은 당첨금 배분을 위해 '공동급수구역'에 3대3으로 모여 회담을 한다. 남측



병사들은 로또를 찢어버리겠다는 북측의 압포를 '벼랑 끝 전술'이라고 비난한다. 남측 병사들은 '통 큰 결단'으로 당첨금 배분 비율을 결정한다. 양측은 합의문을 작성해 낭독한다.

당첨금 배분을 마칠 때까지 일종의 포로로 상대편 부대에 근무하게 된 천우와 용호가 남북 간 문화적 차이 때문에 겪는 에피소드들이 설새 없이 웃음을 유발한다. 등장인물들은 애국심과 민족애로 눈시울을 붉히기도 하지만, 영화는 이마저도 유머로 승화시킨다.

로또 당첨금 배분이라는

하나의 목표를 두고 서로 다른 해법을 제시하며 경계와 협력을 거듭하는 병사들 모습 자체가 남북관계를 닮았다. 목표를 완수하기 직전 제3자의 개입으로 파투 위기를 맞기도 한다. 일확천금을 꿈꾸는 세태에 대한 관점도 무겁지 않게 담겼다.

약간의 B급 정서가 가미된 영화는 국산 코미디가 드문 요즘 극장가에서 킬링타임용으로 손색이 없다. 국방마트(PX) 냉동식품과 총기손질 등 남성 관객의 군생활 추억을 소환하는 소재도 빠짐없이 배치했다. 나아가 가족 신과나역지 감동, 과도한

진지함을 배제하면서도 메시지를 충실히 전달한다는 점에서 잘 만든 코미디 영화다.

'박수건달'과 '달마야 놀자' 등 코미디 영화 각본을 쓴 박규태 감독이 '날아라 허동구' 이후 15년 만에 메가폰을 잡았다. 박 감독은 "우리의 소원은 통일"이라고 되뇌기 보다는 이 땅에서 우리가 어떻게 하면 더 잘살 수 있을지 유쾌하게 표현하고 싶었다"고 말했다.

24일 개봉. 113분. 12세 관람가.

dada@yna.co.kr

블랙핑크, 정규 2집 '본 핑크' 내달 발매...글로벌 인기 이어갈까

(서울=연합뉴스) 안정훈 기자 = 그룹 블랙핑크가 내달 16일 정규 2집 '본 핑크'(BORN PINK)를 발매한다.

소속사 YG엔터테인먼트는 10일 공식 블로그 통해 '본 핑크'의 티저 이미지를 공개하며 이같이 전했다.

YG 측은 "치명적인 아우라 그 자체인 블랙핑크 고유의 정체성, 그에 걸맞은 음악이 가득한 음반을 기대해 달라"고 밝혔다.

블랙핑크는 정규 음반 발매에 앞서 오는 19일 싱글 '핑크 베놈'(Pink Venom)을 먼저 공개한다.

10월에는 서울 공연을 시작

으로 북미, 유럽, 아시아, 오세아니아 순으로 월드 투어를 진행한다.

'디 앨범' 이후 약 1년 10개월만의 정규 음반인 '본 핑크'가 '디 앨범'이 세운 기록을 넘을 수 있을지 주목된다.

블랙핑크는 지난해 10월 발매한 정규 1집 '디 앨범'(THE ALBUM)을 통해 '빌보드 200'에서 K팝 걸그룹 사상 최고 기록인 2위에 올랐다.

또 빌보드 '아티스트 100' 차트에서 걸그룹 최초로 1위에 올랐다.

'디 앨범'은 빌보드 차트뿐만 아니라 영국 오피셜 차트에서도 2위로 진입하며 K팝 걸



그룹 최고 순위를 경신했다.

'디 앨범'의 선공개곡 '하우 유 라이크 댓'(How You Like That) 뮤직비디오는 지난 5월 유튜브 조회수가 11억 회를 넘었다.

타이틀곡 '러브식 걸스'(Lovesick Girls) 뮤직비디오도 지난달 27일 유튜브 조회수 6억뷰를 돌파하며 꾸준한 인기를 과시했다.

hug@yna.co.kr

시인 신영은 월간[문학21]로 등단, 한국[전통문화/전통춤] 알리기 역할 등 활발한 활동을 하고 있다.



skyboston@hanmail.net

<노아의 방주> 그리고 <맘모스 동굴>에 다녀와서...

주일 예배를 마치고 켄터키주 <노아의 방주>를 향하여 7명이 출발하였다. 2시 정도 출발 시간여가서 숙소에 도착했다. 숙소에서 묵고 다음 날 이른 아침 출발하기로 했다. 여행은 언제나처럼 마음 설레는 일이다. 이번 여행은 뉴욕 로고스교회 담임 목사인 임성식 목사님 부부와 권극중 목사님 부부 그리고 로고스 교회 두 교인과 나 이렇게 일곱 명이 조촐하게 떠난 여행이었다. 긴 준비 없이 며칠날 여행을 떠나면 어떨것습니까. 가능하신 교인들 신청 바랍니다. 이 한 마디 전달하시고 며칠 후 여행이 시작된다.

이렇듯 우리네 삶은 긴 준비가 필요 없을지도 모른다. 이리 재고 저리 재다 보면 생각이 너무 많아져 결정을 못하고 머뭇거리다 시간은 가고 돈도 가고 사람도 떠난다. 그러나 끝에서 손발이 되어 움직이는 사모님이 없었더라면 불가능했을 일임을 짐작으로도 알았지만, 여행을 함께 해보며 더욱 실감하는 일이었다. 모두 살아가는 모습과 색깔이 다르기에 이것이 옳다, 그르다고 말할 수 없는 것이 또한 우리네

삶이 아니던가. 뉴욕주에서 켄터키주를 향하며 펼쳐지는 피약별 8월의 푸른 초원의 평야는 차창 속에서 보는 것만으로도 행복했다.

창세기 7장의 말씀으로 이루어진 <노아의 방주(Ark Encounter)>는 켄터키주 윌리엄스 타운에 실제 크기로 우뚝 세워진 테마파크이다. 창세기 7장에 기록된 성경 말씀처럼 하나님 말씀에 순종하여 준비하였던 의로운 노아의 모습을 보여주는 것이다. 또한 하나님의 언약을 나타낸 '무지개'는 다시는 물로 심판하지 않겠다는 하나님의 약속이며 사랑이다. 여호와께서 노아에게 이르시되 너와 네 온 집은 방주로 들어가라 네가 이 세대에 내 앞에서 의로움을 내가 보았음이니라. 이 말씀으로 노아는 방주를 짓기 시작한 것이다.

노아의 방주앞에 서서 바라보던 일행들은 그 크기와 섬세함에 놀라고 말았다. 길이 510ft(155m), 높이 85ft(16m)로 제작 기간은 6년이 걸렸으며 나무는 잣나무가 쓰였다고 한다. 노아의 방주는 기원전 2000-3500년 전에 출현한 것으로 학자들은 추정

하고 있다. 방주 안을 돌아보며 더욱더 놀라웠다. 창세기 7장의 말씀 그대로 모든 정결한 짐승은 암수 일곱씩 부정한 것은 암수 둘씩, 공중의 새도 암수 일곱씩을 취하여 그 씨를 온 지면에 유전케 하라는 하나님의 명령대로 순종했던 그 당시 노아의 모습이 그대로 재현되어 있었다.

"켄터키주에 있는 '노아의 방주 공원'이 3년간 확장 계획을 갖고 있다고 2021년 7월 크리스챤티티투데이는 보도했다. 건설을 맡은 창세기의 응답 (AG-Answers in Genesis, 회장 켄 햄) 측은 확장을 위한 기금 마련을 시작했다고 전했다. 2016년 개장된 공원은 당시 1억 달러(1144억원)를 들여 높이 16m, 길이 155m 규모의 방주를 재현했다. 또한 확장될 공원에는 새로운 명소가 들어설 예정이란다. 우선 바벨탑 공원을 마련해 창세기 11장에 나오는 바벨탑을 재현한다. 아직 그 모양이나 세부 사항은 공개되지 않았다."

노아의 방주 안 박물관을 돌아보고 방주 밖으로 나와 기념 사진을 담고, 우리는 다시 숙소로 이동했다. 뉴욕주에서 켄터키

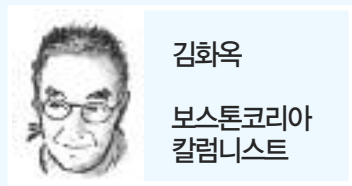
주까지 10시간이 넘는 시간을 운전해야 한다. 그래서 그곳까지 간 길에 <맘모스 동굴(Mammoth Cave)>을 빼놓을 수가 없었다. '맘모스 동굴'은 총 길이가 392miles(630km)로 세계에서 가장 긴 동굴이다. 1940년 국립공원으로 지정된 이래 유네스코세계자연유산으로 등재된 곳이다. 이 동굴들은 석회암이 물에 용해되는 작용이 계속되어 생겨났다. 동굴 안에는 수많은 유석과 지하 호수가 있다.

이번 여행을 통해 배운 것이 너무 많았다. <노아의 방주>를 향해 출발을 시작하신 뉴욕 로고스교회 임성식 목사님의 교인 사랑에 감동을 받았다. 몇 년째 교인들을 모시고 '하나님의 놀라운 창조의 세계'로 안내해 경험하게 하시는 것이다. 삶의 일상에서의 체험이 바탕이 되어 하나님을 더욱 깊이 만나고 경험하고 경외하게 되는 것이다. 10시간이 넘는 자동차 운전과 차안에서는 찬양을 듣고 박수를 치며 하나님의 놀라우신 세계를 함께 찬양하였다. 그야말로 교회 수련회를 다녀온 느낌이었다. 참으로 감사한 시간이었다.



이 칼럼은 본지의 편집방향과 다를 수 있습니다

한담객설閑談客說: 고래도 춤을 춘다



김화옥
보스톤코리아 칼럼니스트

아이에게 칭찬을 들었다. 내게 말할 기회가 있었고, 들었던 아이가 한마디 했던 거다. 'Good speech!' . 들은 나는 으쓱하기 보단 오히려 쑥스러웠다. 하지만 분명 내 얼굴엔 비시식 웃음이 번졌을터. 내얼굴을 내가 쳐다볼수 없으니 확인 할수는 없다.

아이가 던졌었다. 자신은 제아비를 닮았다는 거다. 이젠 아이가 아비를 칭찬할 줄도 아는 나이가 되었는데, 하긴 녀석이 제법 말을 곧잘 한다. 그러나 고래가 아닌 내가 춤을 추지는 않았다.

고래가 머리가 좋단다. 지능지수가 상당히 높다고도 했다. 그런 고래일테니 춤을 못출리도 없긴하다. 시월드 따위에서 보여주

는 돌고래 쏘도 있는데, 날렵히 몸을 날리기도 한다.

유튜브에서 봤다. 이상한 변호사. 한국 텔레비전 연속극 제목이다. 극중에선 능력있는 변호사이야기인데, 고래가 등장한다. 고래는 포유류동물인데, 모성애가 지극하다고 들었다.

분명 새끼고래도 어미나 아비고래를 닮았을게다. 하긴 유전자와 함께 후천적이라만 교육과 훈련과 연습도 빠질 수는 없다. 분명 새끼고래도 어미에게 단련을 받을 것이다.

시인 정호승이다. 그의 시중 한 구절이다. 젊은이여 가슴에 고래 한마리쯤은 키우시

라.

푸른 바다에 고래가 없다면
푸른 바다가 아니지
마음속에 푸른 바다의
고래 한마리 키우지 않으면
청년이 아니지
(정호승, 고래를 위하여 중에서)

고래잡이를 포경捕鯨이라 한다. 이런 포경방범이 인상적이다. 먼저 새끼고래를 향해 작살을 쏘아 맞춘다 했다. 당연히 어미고래는 부상당한 새끼고래를 떠나지 않는다. 이때 주위를 맴도는 어미를 포획한다는 거

다. 잔인한 방법일테지만, 상당히 효율적이라 했다.

한국 울산이다. 그곳 바위에 선사시대 고래 벽화가 새겨져 있다. 물에 잠기기도 할진대, 곧 소멸위기에 처해 있다던가. 선사시대 우리 조상들도 고래를 포획할 적엔 새끼고래를 먼저 쏘서 맞췄을까. 이젠 고래잡이는 금지되었다던가.

새끼고래도 어미에게서 춤추는 법을 배울수있을게다. 무력무력 자라 푸른바다에서 춤추는 청년 고래로 자라라.

돌고래 가족으로 또 닳개를 만들어 씌웠다 (출애굽기 26:19, 공동번역)

보스톤코리아 휴람 네트워크와 제휴한 <H+양지병원>

이 컬럼은 본지의 편집방향과 다를 수 있습니다

폭염이 기승하는 여름철 급증하는 '장염' 예방하려면?



이번 주 휴람 의료정보에서는 여름철에 급증하는 장염에 대해 휴람 의료네트워크 H+양지병원 소화기내과 문 정락과장의 도움을 받아 자세히 알아보려고 한다.

장염은 주로 여름과 겨울철에 유행하는데 겨울철 장염의 주요 원인은 노로바이러스, 로타바이러스 등 바이러스 감염에 의해 발생한다면 여름에는 높은 기온 탓에 세균이 번식하기 좋

은 환경으로 음식물 섭취를 통한 세균 감염성 장염이 주로 발생한다. 실제로 지난 2019년 건강보험심사평가원 장염(질병 코드 A00~A09) 환자 수 통계를 살펴보면 7월 689,638명, 8월 712,737명으로 1년 중 여름철에 가장 많았다. 복통, 설사, 구토 등의 주요 증상은 충분한 수분 섭취와 휴식을 통해 대부분 호전되지만, 면역력이 저하된 상태, 만성질환자, 노약자라면 전문의의 진단과 치료가 필요하다. 최근 우리나라의 고온다습한 여름 날씨에 세

균이 번식하기 쉬운 환경으로 세균에 노출된 음식 섭취를 통해 식중독으로 인한 장염이 발생하기 쉽다. 식중독의 가장 흔한 원인은 병원성 대장균으로 구토, 설사, 복통증상이 나타나면 일단 장염으로 의심해야 한다. 혈변, 탈수를 비롯해 일부 세균이 만들어내는 독소는 신경마비, 근육경련, 의식장애 등 심각한 증상으로 이어질 수 있어 주의가 필요하다.

식중독은 세균에 오염된 음식물을 먹은 후 72시간 이내에 구토, 설사, 복통, 발열 등의 증상이 나타난다. 이러한 증상은 외부 세균으로부터 몸을 지키기 위해 우리 몸의 방어기제가 작용해 세균을 체외로 배출하는 과정이다. 탈수 증상이 생길 수 있어 물과 보리차, 이온음료 등으로 수분을 충분히 섭취하고 휴식을 취하면 대부분 증상이 호전된다. 이때 임의로 지사제를 복용할 경우 독소가 체외로 배출되지 못해 오히려 증상이 악화할 수 있어서 약 복용은 반드시 전문가 진단이 선행되어야 한다.

대부분 식중독균은 4℃에서 60℃ 사이 온도에서 증식하기 때문에 뜨거운 음식은 60℃ 이상 가열하고, 찬 음식은 4℃ 이하로 보관하면 세균 증식을 예방할 수 있다. 특히 육류, 해산물, 가공류는 고온(85℃ 이상)에서 충분히 익혀 먹고, 신선 채소는 흐르는 물에 깨끗하게 세척해

서 먹어야 한다. 채소는 상온에 방치하지 말고 즉시 섭취하거나 냉장 보관해야 한다.

또한 세균이 번식하기 쉬운 식재료와 조리구의 위생적인 관리와 함께 자주 손 씻기를 통해 개인위생을 철저히 해야 한다. 음식은 먹을 만큼만 조리하고 남은 음식물은 너무 오래 보관하지 않는다. 조리도구는 자주 소독하고, 육류, 어패류 등을 손질할 때는 칼, 도마를 구분해서 사용하는 것이 좋다.

“폭염이 기승하는 여름철 급증하는 ‘장염’ 예방하려면?” 및 그 밖의 휴람에 대한 궁금한 점이 있으시다면 휴람 해외의료사업부 김 수남팀장에게 문의하시면 자세한 안내를 도와드릴 것입니다.

휴람 상담부터 병원선정 - 진료예약 - 치료 - 사후관리까지 보호자로서 도와드릴 것입니다.

- Kakao ID : huramkorea
- 미국, 캐나다 무료 전화(Call Free) : 1-844-DO-HURAM(1-844-364-8726)
- 직통전화 : 070-4141-4040 / 010-3469-4040



M 이명원 회계사 MW LEE, CPA P.C.



이명원 회계사
한국 공인 회계사
미국 공인 회계사

MW LEE, CPA P.C. 대표
호연회계법인 국제조세 본부장

(전) 삼일회계법인 근무
(전) 한국 공인회계사회 세법 강사
(전) Rucci, Bardaro & Barrett P.C. 근무

“한국과 미국의 세무를 한번에!”



- 한국과 미국의 개인 세금보고 / FBAR / FATCA 보고
- 한국과 미국의 법인 세금보고
- 양도, 상속, 증여 절세 대책
- 한국 개인 및 법인의 미국 지사 설립 / 관리
- 한국 개인 및 법인의 한국 지사 설립 / 관리
- 한국과 미국의 본사 보고서 작성
- 한국과 미국의 회계기준에 의한 회계감사 보고서 / 검토 보고서 작성

617.455.8073
mwl@mwleecpa.com
1318 Beacon St. Ste#4,
Brookline, MA 02446



보스톤 한국전통예술원

Boston Academy of Korean Traditional Arts (BAKTA)

전문 예술인들이 지도하는 전통 예술 학교

가을 학기 등록

8/2/22 - 9/17/22



조미나 원장

오픈 하우스 (교사 공연)

9월 17일 (일) 오후 4시

31 COLLEGE AVE. SOMERVILLE, MA
(SOMERVILLE COMMUNITY BAPTIST CHURCH)



10 주 가을 학기
10월 2일 시작
개인 및 그룹 레슨
학생과 성인반
일요일 오후

교사진

- 김경선 (가야금)
- 김유나 (아쟁)
- 정재니 (해금)
- 이하나 (무용)



등록 및 상세 정보: www.IGJI.org/BAKTA.html
문의: KOREANARTSBOSTON@gmail.com

2022 북부보스톤 교회 가을맞이 부흥회 교회 설립 45주년을 감사하며

부 흥 회

주님의 눈으로 세상을 보다



nbkumc.org

강사: 김기석 목사 (서울 청파감리교회)
일시: 8월 19일(금)-21(주일)

총주제 / 주님의 눈으로 세상을 보다



#nbkumc
#북부보스톤교회

금요일 저녁 (7:30 PM) / 하늘에 계신 우리 아버지 / 사 64:8
토요일 아침 (7:00 AM) / 나라가 임하소서 / 막 1:12-13
토요일 저녁 (7:30 PM) / 뜻이 이루어지이다 / 시67:1-3
주일 아침 (9:30 AM) / 악에서 구하소서 / 롬7:15



북부보스톤한인연합감리교회
North Boston Korean United Methodist Church

244 Lowell St, Andover, MA 01810
담임목사: 최진용 Rev. Jinyong Choi
+978-470-0621 / 978-409-9188(C)
nbkumcpastorchoi@gmail.com

한차원 높은 의료서비스 휴람 의료관광을 이용해보세요!



휴람 척추관절

나이가 들면서 오는 척추관절 퇴행성 질환... 통증을 참고 계시나요?
어떻게 사시느냐가 중요합니다!!!

가치있는 생활을 위하여... 하루 빨리 검사해보세요!!!



지금 상담을 통해 필요한 검사로 빠른 진단과 치료를 진행해보세요.
휴람은 국내수가로 부담없는 비용에 진행을 도와드립니다.

관절 질환

퇴행성관절염, 인대파열, 연골손상, 오십견,
회전근개손상, 무지외반증, 족저근막염등등

=> 세포치료, 체외충격파, 관절내시경, 발목골절술, 힌다리고정술, 로봇인공관절등등

척추 질환

디스크, 협착증, 측만증, 거북목증후군, 골절등등

=> 미세현미경디스크절제술, 경피적 척추성형술, 척추유합술, 신경성형술등등

*** 정확한 상담을 위해 기존에 촬영하신 X-RAY, MRI 사진을 카톡이나 이메일로 보내주시면 좋습니다.

*** 상기 치료는 병원에 따라 치료항목에 따른 비용 및 서비스등이 상이 합니다.

휴람 척추관절 네트워크 병원 - 휴람 상담을 통해 자세한 정보를 확인하세요!!!

사랑플러스병원(강동구 굽은다리역), 연세사랑병원(서초구 사당역),
세란병원(종로구 독립문역), H+양지병원(관악구 신림역), 중앙대학교병원(동작구 흑석역)



해외의료사업팀장
김수남

617.949.1766

이메일 : huram@huram.kr
홈페이지 : www.huramkorea.com





HOME RENOVATION
NAMU | 나무

- 국제기능올림픽 목재분야 금메달리스트
- 대통령 훈장 수훈
- 15년 이상의 경력



WHY NAMU



정직하고
디테일한 견적



고객과 지속적인
대화를 통한 진행



체계적 관리를 통한
계약 기한 내 완공

SERVICE

- ☑ 하우스 레노베이션
- ☑ 커스텀 캐비닛, 데크
- ☑ 원목 테이블, 가구

FULLY LICENSED AND INSURED

- MA Construction Supervisor License (General contractor) 건축자격증 보유
- Liability Insurance 책임보험 가입

무료
견적 상담

견적부터 마무리까지 확실하게 책임지고 양심적으로 프로젝트를 진행합니다.

www.namuma.com
info@namuma.com

617-775-4771
58 Pulaski st, Peabody, MA 01960

INSTAGRAM
@namu_finewood



보스톤코리아

매일 새로운 모습으로 여러분을 찾아가겠습니다

- BostonKorea.com에서 매일매일 새로운 기사를 접하실 수 있습니다.
- 보스톤코리아닷컴을 스마트폰에 즐겨찾기로 저장해 주세요.
- 보스톤코리아닷컴을 데스크탑에 북마크로 저장해 주세요

보스톤코리아