

김성군
변호사

160 main street
Stoneham, MA02180
781.438.6170
www.songkimlaw.com

보스톤 코리아

BOSTONKOREA.com

백영주
부동산

주택 / 콘도
비즈니스 / 건물
617.921.6879
clarapark@ownnewengland.com
ClaraPark.com

POSTMASTER: Send Address Changes to 161 Harvard Avenue, Suite 13, Allston, MA 02134

전화: 617-254-4654, 광고문의 전화: 617-903-3010

ISSN 1554-6942

조기치료로 아이들의 자존감을 찾아주세요



툰미스틱밸리에서 언어병리사로 근무하고 있는 한인 소피술츠씨

매사추세츠 조기치료(EI) 알고보면 자녀들엔 큰 혜택
일부 부모, 조기치료에 대한 부정적 인식으로 기피
가정방문 등 철저히 고객을 중심으로 한 누리 치료

(보스톤 = 보스톤코리아) 장명술 기자 =
열리 인터벤션 (Early Intervention, 이하
EI), 조기치료 또는 조기개입으로 번역할 수
있는 이 단어는 한인들에게 낯설다. 0-3세
아이들의 발달 상황을 평가해 조기에 학습치
료를 제공하는 무료 프로그램이다.

“우리 아이는 좀 느려요” 라고 생각하는
부모라면 EI를 적극 고려해보아야 한다. EI
를 제공하는 톰미스틱밸리EI(Thom Mystic
Valley Early Intervention)에서 2014년 2월
부터 언어병리사로 근무하고 있는 한인 소피
술츠씨는 “아이가 알아서 따라 잡겠지, 시
간이 지나서 나아지겠지 하고 부모가 기다리
는데 안타깝다. 이런 아이들은 주눅이 들어
있거나 자존감에도 영향을 미칠 수도 있다”
고 지적했다.

특히 이중언어가 필연적인 한인 자녀들의
경우 언어발달 지연이 생기는 경우가 많다.
일반적으로 나아지는 경우가 대부분이지만
자존감 손상 또는 주눅이 대가로 주어지는
것은 결코 바라지 않는 일이다. 이 때가 조기
개입(조기치료)이 필요하다. 말이 느리거나
하면 지체할 이유가 없다는 게 전문가들의
지적이다.

조기개입이 꼭 언어적 영역에만 국한 되
는 것이 아니다. 아이들의 발달상황을 5개 부
분에 걸쳐 평가한다. 술츠씨는 “언어능력,
인지능력, 운동능력, 소셜 적응 능력, 자기
제어능력(웃는 것 등)에 하나만이라도 지
연발달이 있으면 서비스를 받을 수 있다.”
고 말한다. 특히 EI는 예방치료의 의미가 크
다. 앞으로 발생할 수 있 >>6면으로 계속

"재외동포 권익 헌법에 명시해야"

LA 찾은 한우성 재외동포재단 이사장
개헌 논의에 한인들 목소리 필요
"명문화되어야 법적 지위 보장"

(보스톤 = 보스톤코리아) 한새벽 기자 =
한국 재외동포재단 한우성 이사장이 헌법에
'재외동포'를 명시하도록 미주 한인사회가
힘을 모아야 한다고 말했다. 선천적 복수국
적, 출입국 관리에 따른 법적 지위 등의 문제
를 해결하기 위해서는 재외동포의 법적 지위
를 개헌 때 명문화해야 한다는 것이다.

재외동포재단이 배포한 미주중앙일보 인
터뷰에 따르면 24일 한 이사장은 LA를 찾아
기자간담회를 열고 최근 한국에서 활발히 논
의 중인 '개헌' 움직임에 미주 등 재외동포사
회가 적극 나서야 한다고 역설했다.

한 이사장이 개헌 시 재외동포 권익을 명
시해야 한다고 강조한 이유는 재외동포 법적
지위가 헌법에 확보되지 않았기 때문이다.
현행 헌법은 재외국민 보 >>7면으로 계속

이민법
상법
민·형사소송
이혼

성기주 변호사
Kiju Joseph Sung

617-504-0609
Cambridge Office
929 Massachusetts Ave.
Cambridge, MA 02139
www.lookjs.com

law@lookjs.com

Weekly Special

보스톤 출발-인천행
왕복항공권 최저가
\$1070~

상당문의
(617) 424-8956
(866) 619-4223

내가 보고 싶은 한국방송 · 영화를 원하는 시간에 고화질로 즐기세요

T-BO
PLAY

보스톤코리아
MA, RI, NH 지역 공식 딜러

마음대로
골라본다
\$14.99

Premier Realty Group

나원태 Realtor
Direct: 617.642.3156
won@bostonpremierrealty.com

경험과 전문성으로
여러분의 소중한 자산을
책임지겠습니다

제이슨 전 Realtor
Direct: 617.642.5670
jason@bostonpremierrealty.com

ENGEL & VÖLKERS

주택 | 콘도 | 커머셜
성심껏 도와드리겠습니다

WWW.BOSTONPARKREALTY.COM
Tel: 617.935.3241 | 카카오톡: Eileen0311
Email: EileenBostonRE@gmail.com



정상회담으로 들어가 정상화 시대로 나오자

장명술 | 보스톤코리아 편집장 editor@bostonkorea.com

이민 와 살아보니 사람 사는 것은 어느 곳이나 거의 같다. 여전히 인간관계가 삶의 중심이다. 경제적 이익은 어떤 인종이건 누구에게나 중요하다. 맛있는 음식은 어느 나라 음식이든 맛있다. 다양한 인종이 모인 미국에서 깨닫게 된 것이다. 사람이란 핵심을 싸고 있는 다른 모양들은 문화일 수 있고 다른 언어일 수 있지만 그것을 관통하는 사람 사는 행태는 결국 같다. 다양성을 존중할 수 있는 것은 '같다' 라는 동질감에서 다른 부분이 있을 수 있다는 이질감을 인정하는 것이다.

최근 북한의 전향적인 남한관계 그리고 국제사회 등장은 북한에 대한 새로운 관심을 고조시켰다. 북한에 대해서 우리는 얼마나 알고 있는가. 우스개 말이 되고 말았지만 초등학교 시절만 해도 북한에는 늑대가 사는 줄 알았다. 교과서에서 보는 모든 북한군은 늑대였다. 중학교 시절에도 이런 관념을 떼어내지 못했다. 아마 상당수 한인들은 여전히 북한 지도부가 늑대의 탈을

쓴 사람이라고 생각하고 있을 수도 있겠다.

한 북한 연구원의 보고는 경이적이었다. 북한은 우리와 다르지 않았다. 언어가 같다는 것을 이야기 하는 것이 아니다. 그냥 사람 사는 곳이었다. 북한에도 이미 자본주의 물질이 요동치고 있다. 북한의 '장마당' '이야기다. 구획으로 정리된 장마당에서는 여러 가지 물건이 거래된다. 그리고 의례적인 단속을 피해 장마당 뒤에 있는 주택가에서는 한국의 드라마, 각종 중국제품 등이 비법으로 거래된다. 과거 70-80년대 양담배 등 밀매 거래처럼 합법, 비법적인 상거래가 활발하다. 북한에서는 합법, 비법, 그리고 불법이 있다. 비법은 북한의 경제를 움직이기 위한 원동력이 되고 있다.

북한의 핸드폰(손전화)은 2G 폰과 스마트폰을 합쳐 약 6백여만대다. 북한의 스마트폰(지능형손전화)은 아리랑과 평양이란다. 2천여만 북한 주민을 고려할 때 거의 모든

성인은 핸드폰을 소유했다고 볼 수 있다. 제한적이지만 인터넷도 된다. 일부 한국의 탈북자들은 현재 중국폰을 통해 북한의 친구들과 전화를 주고 받고 있다. 즉 북한에도 여론이 형성된다는 것이다. 과거처럼 짓눌린 통제는 거의 불가능해졌다는 것을 말해준다. 김정은 위원장이 핵, 경제 병진노선을 택했던 것은 어쩔 수 없이 터져 나오는 시대적 요구를 마냥 누르고 있을 수 없었기 때문이 아닐까. 김정은의 입장에서든 굳이 고립된 나라에서 칩거하고 숨어 지내는 것보다는 국제 무대에 화려하게 등장하고 싶을 것이다. 이런 점을 고려하면 북한도 사람 사는 곳이고 욕망도 우리와 같다. 같다는 것을 인정하는 순간 우리는 다른 것들도 볼 수 있고 상대를 인정하는 원동력이 될 수 있다.

남북은 정상화를 위한 첫걸음을 27일 시작한다. 아기의 걸음마처럼 비틀거릴 것이고 자주 넘어질 것이다. 이것으로 일회일비 하기 보다는 아이를 보는 어른의 눈에서 남북

회담을 기대한다. 이어지는 북미회담까지 새로운 이정표가 설정되기를 기대한다. 북한정권의 생존이 그 목표라면 충분한 정권 보장과 핵 전면폐기가 일시적인 눈가림이 아닌 철저한 시간표 아래서 진행될 수 있는 회담 결과가 나오기를 학수고대한다.

결코 통일이란 단어까지 꺼내고 싶지는 않다. 성급한 통일 논의는 오히려 많은 장애물을 만나게 될 수 있다. 그전에 정상화가 필요하다. 전쟁을 종식하고 평화협정이 체결되어야 한다. 북한의 국가와 체제를 인정하고 북한도 남한과 체제를 인정해야 한다. 북한을 '주적' 이 아닌 국가로서 인정해야 하는 작업 또한 쉽지 않을 것이다. 남한은 헌법을 비롯한 기타 법령을 정비해 북한을 정상국가로 인정하는 작업을 해야 한다. 그 같은 법령 제정 작업 과정에서의 국가적 토론과 합의의 반대여론의 존중 의견조율 등이 필요할 것이다. 방향만 합의한다면 진도의 빠르고 느림, 적고 많음은 큰

의미가 될 수 없다.

북한은 완전히 핵을 포기하길 바란다. 정상생활을 위해 치러야 할 희생이다. 핵포기의 대가로 체제안정과 경제지원을 받아 중국처럼 경제적 강국으로 발돋움해야 한다. 굳이 남한에 북한 폐망시 생기는 탈북난민, 통일 비용 등의 민폐를 끼칠 이유가 없다. 북한의 우수한 인력, 풍부한 지하자원을 고려할 때 남한 등과의 적극적인 경제협력과 교류를 통해 빠른 성장을 이룩할 수 있을 것이다. 이는 남한에 부담이 아닌 저렴하고 고속된 인력, 지하자원, 미사일 기술을 통한 우주개발 등의 혜택을 주게 된다. 남한에도 새로운 경제 도약의 기회를 제공할 것이다.

정상회담을 계기로 북한을 공존 상대로 여기고 진정한 북한의 변화 모습을 인정하자. 우리가 추구하는 것을 북한도 추구한다. 정상회담의 문을 열고 들어가 남, 북한 모두 정상이란 점을 확인하는 것만으로도 커다란 소득이다.

<진료 과목>
 * 일반 치과 * 잇몸 질환 치료
 * 신경 치료 * 보철 전문
 * 보복스&필러

주요 보험
 Delta, BCBS, Aetna,
 Cigna, MetLife,
 MassHealth,
 etc.

케임브리지 덴탈

큰 웃음을 드립니다

Cambridge Dental Associates
 126 Inman Street
 Cambridge, MA 02139
 (617) 492-8210
 한국어 진료 상담 가능

**형사법
 상법/회사법
 유언장/ 상속
 민사법
 부동산법**

스티븐 김 변호사
 보스톤 검사 경력
 (Steven S. Kim)

617.879.9979
 stevenkimlaw.com

The Law Office of Steven S. Kim
 2001 Beacon Street, Suite 101,
 Boston, MA 02135
 Steven@stevenkimlaw.com

“남을 돕기 위해 시작했는데 얻어가는 게 더 많다”

습관화된 기부문화를 바탕으로 소외된 곳 찾는 유학생들
니눔으로 변화 추구하는 유학생 기부 단체 기보(Give Orange)

(보스톤 = 보스톤코리아) 장명술 기자 = 사회는 외면해도 그들을 찾아가는 유학생들이 있다. 실천하는 기부단체 기보오렌지(Give Orange, 이하 GIV. O)는 정부기관이나 사회가 외면한 사회적 소수자 또는 약자들을 찾아 기부금을 건넨다.

GIV. O는 유학생들에게 습관화된 기부 즉 소액 기부 문화를 정착시키고 국내 소수자들의 사회적 이슈도 부각시키는 목적을 수행하고 있다. GIV. O의 출발은 뉴욕이었다. 2014년 뉴욕대학(NYU)의 유학생들이 중심이 되어 8월 첫 프로젝트를 시작했다. 모은 기부금을 다문화 가정, 보육시설에 거주하는 청소년들, 다운증후군 아이들에게 건네왔다.

보스톤은 2017년부터 여기에 합류했다. 보스톤대학(BU)의 서윤지씨가 뜻을 같이하는 5명의 학생들과 함께 시작했다. “Give Honor: 잊혀진 영웅들”이란 제목으로 생활고를 겪고 있는 한국전 참전용사 이종훈씨(83)를 돕는데 동참한 것이다.

이종훈씨는 전쟁 후유증(PTSD 외 상후스트레스장애), 부상과 질병으로 일을 할 수도 없는 상태에서 참전 명예 수당 22만원과 기타 보조금, 아내의 수입을 합쳐 근근히 생활을 이어가는 소수자였다. 약값을 마련하기도 힘든 궁핍한 삶을 살고있는 참전용사를 돌아보고 이를 이슈화하기 위한 취지였다.

보스톤 GIV. O의 홍보팀 소속 박지상씨는 “당시 보스톤대학 학생들을 대상으로 컵밥을 판매해 84명의 기부 참여를 유도했다. 뉴욕팀과 합쳐 총 1700여불을 모아서 전달했다” 고 밝혔다.

올해 들어서는 규모가 좀더 커졌다. GIV. O에 공감하는 학생들과 학교도 늘어 3월부터 13명의 학생들이 참여하고 있다. 대부분이 보스톤대학 학생들이며 브랜디스, 노스이스턴, 매사추세츠약학의과대(MCPHS) 학생들도 참여하고 있다. 그만큼 활동이 매력적이라는 것을 이야기 한다.

박지상 씨는 “활동을 한지 2달 밖에 되지 않았지만 남을 돕고자 시작한

단체에서 제가 얻어가는 것이 많다. 어떤 일을 할 때 진정성을 느낄 수 있다는 것은 큰 기쁨이라는 것을 느꼈다. 굳이 이익으로 직접적인 이익은 보지 않아도 충분히 즐거울 수 있구나” 생각하게 됐다.

비영리 단체인 GIV. O는 체계적인 조직체계를 갖췄다. 전략운영팀(Operation Strategy), 프로젝트 개발팀(Project Development), 홍보팀(Public relation), 그리고 디자인팀으로 운영된다. 전략운영팀이 일단 프로젝트의 주제를 청소년으로 정하면 회의를 거쳐 보육권 퇴소를 앞둔 청소년을 선정한다. 일정 나이가 되면 별 준비없이 사회로 내쳐져 사회의 어두운 그늘에서 삶이 소비되는 것을 알고자 하는 것이다.

기부 프로젝트 개발팀을 중심으로 <GIV ongs 밥버거>, <래플그라운드> 이벤트를 개발하고 재료를 구입한 후 모두가 참여해 밥버거를 만들었다. 꼬박 이틀을 걸려 수업시간을 제외하고 PD팀 팀장집에서 이 버거를 만들었다는 박지상씨는 “정말 힘들었다” 고 털어놨다.

그럼에도 단순히 ‘기부하세요’



(좌로부터) 서윤지 회장, 이예원 부회장, 이수빈 총무



보스톤 GIV. O의 홍보팀 소속 박지상씨가 24일 보스톤코리아를 방문해 GIV. O에 대해 설명하고 있다

라고 호소하지 않고 “이벤트와 밥버거 등을 충분한 시간과 노력 노동을 들여 기부를 유도했기 때문에 GIV. O 관계자들은 보람을 느꼈고 기부금의 소중함을 절실하게 깨닫게 됐다” 는 것이다.

행사 장소도 버클리, 보스톤대, 보스톤칼리지, 브랜디스, 하버드메디컬, MCPHS, 노스이스턴대로 넓혔다. 총 146명의 기부자가 참여해 1,224.63불을 모아 뉴욕에 전달했다. 이들은 기부자가 첫번째 이벤트보다 훨씬 늘었다는 것에 뿌듯해 했다.

GIV. O는 매 학기 한번씩 이벤트를 가질 계획이다. 또 메인 이벤트 전에는

티저 이벤트도 갖는다. 더 많은 학생들의 참여를 목표로 하고 있다. 박지상씨는 “웰슬리대 등 좀더 멀리 있는 대학교들과 GIV. O라는 단체를 알리고 함께 하고 싶다” 고 밝혔다.

현재 보스톤 GIV. O 회장은 서윤지(BU), 부회장은 이예원(BU), 총무는 이수빈(BU)씨가 맡고 있다. 부원은 박준후(BU), 김혜미(BU), 김효경(Brandies), 김의현(BU), 류화인(BU), 여수진(BU), 장동화(BU), 최희윤(MCPHS), 양예찬(Northeastern), 박지상(BU) 씨다. 문의는 info@givorange.com 로 할 수 있다. editor@bostonkorea.com



맞춤식 교육 Mathematics • Verbal • Testing Skill

SAT Plus Sprilg Schedule 2018

Saturday Class Start March 17, 2018

Class	Time		
SAT II / MATH IIC Prep	9:00 AM - 11:00 AM	3/17/18 - 5/26/18	Sat
Chemistry AP/ SAT II Prep	1:00 PM - 3:00 PM	3/17/18 - 5/26/18	
Biology AP/ SAT II Prep	3:30 PM - 5:30 PM	3/17/18 - 5/26/18	
SAT II / MATH IC Prep	6:00 PM - 8:00 PM	3/24/18 - 5/26/18	

SAT Plus Summer Schedule 2018

July 2018

Class	Time		
SAT I Prep	8:00 AM - 12:00 PM	7/9/18 - 7/27/18	Mon-Fri
Biology Preview	1:00 PM - 3:00 PM	7/9/18 - 7/30/18	Mon/Wed/Fri
Chemistry Preview	4:00 PM - 6:00 PM	7/9/18 - 7/30/18	Mon/Wed/Fri

August 2018

Class	Time		
SAT I Prep	8:00 AM - 12:00 PM	8/6 - 8/24	Mon-Fri
SAT I Prep	1:00 PM - 5:00 PM	8/6 - 8/24	Mon-Fri

SATI 및 SATII 준비 전문학원

TEL: 781-398-1881

2 Winter Street Suite 104, Waltham, MA 02451



“항상 Tutoring이 가능합니다!!”

English Writing, Biology, History, Chemistry, Math, Physics

10년 이상의 지도경력으로 우수한 학생을 배출하신 한상훈 선생님이 항상 지도하시고 계십니다.



매사추세츠주 태권도 협회는 유에스테드 센터 슈즈베리 도장에서 미국 품새 꿈나무를 기르기 위한 품새 세미나를 15일 개최했다

매사추세츠 태권도협회 품새 세미나 개최

(보스턴 = 보스턴코리아) 편집부 = 매사추세츠주 태권도 협회는 유에스테드 센터 슈즈베리 도장에서 미국 품새 꿈나무를 기르기 위한 품새 세미나를 15일 개최했다.

2시부터 5시까지, 3시간 동안 개최된 이날 품새 세미나는 매사추세츠주 태권도 협회장 정제형 회장 산하 남윤현 사범이 주도하였으며, 김희용 재무의 지원하에 이루어졌다.

세미나에는 30여명의 수련생들이 참

가해 품새의 기본기인 스텐스부터 막기, 지르기, 자세, 힘 그리고 체력훈련 등 품새에 필요한 세부적인 기술들을 배우고 익혔다.

매사추세츠 품새 시범단은 전국대회 우승을 목표로 매일 3시간씩 구슬땀을 흘리며 훈련하고 있다. 올해 전국대회는 7월 솔레이크 시티에서 개최된다.

김희용 사범은 “품새란 태권도 기술체계 가운데 으뜸을 차지하고 태권도 정신과 기술의 정수를 모아 심신수

양과 공방원리를 직접 또는 간접으로 나타낸 행동양식이다. 기술적인 측면에서 품새란 공격과 방어의 기술을 규정된 형식(틀, 型)에 맞추어 수련할 수 있도록 이어 놓은 동작이다” 라고 밝혔다.

이번 품새 세미나를 통해 모든 수련생들이 새로운 수련방법에 대해 힘들어 하더라도 배우는 걸 즐겼고, 세미나가 끝날 무렵에는 모두 많은 것을 배웠다. bostonkorean@hotmail.com



뉴잉글랜드지구 서울대 동창회 장학생 모집

(보스턴 = 보스턴코리아) 편집부 = 서울대학교 뉴잉글랜드 동창회 장학생 모집 마감일이 한달 앞으로 다가왔다.

뉴잉글랜드 지역에서 거주하는 학생들을 대상으로 2016년 장학생을 모집 하는 서울대 동창회는 선발된 한인 12학년/대학/대학원 학생에게 1인당 \$1000의 장학금을 수여한다.

장학금 지원을 원하는 학생은 2016년 5월 25일 토요일까지 신청서를 제출해야 한다. 자세한 지원 자격 및 제출서류는 신청서를 참조하면 알 수 있다.

신청서는 동창회 웹사이트 (<http://sites.google.com/site/snu-aane>)에서 다운받으면 된다. 장학금 신청과 관련된 문의는 snu-aane@gmail.com로 할 수 있다.

bostonkorean@hotmail.com

보스턴코리아
BOSTONKOREA.com

영의 QR 마크를 스마트폰으로 스캔하시면 보스턴코리아 홈페이지로 자동 연결됩니다



Publisher & C.E.O

장명술 Myong Sool Chang

Writer

한세벽 SaeByuk Han
정성일 Sungil Jung
박현아 HyunAh Park
김보경 Bokyung Kim
정선경 Sun Kyung Jung

Graphic Designer

정환웅 HanWoong Chung

Marketing

최성우 SeongWoo Choi

Web Master

정환웅 HanWoong Chung

Contribution part

신영각 YoungGak Shin
공정원 JungWon Gong
김은한 EunHan Kim
백영주 YoungJoo Paik
성기주 KiJoo Sung
신영 Young Shin
윤희경 HeeKyung Yoon
이명덕 MyoungDuck Lee
앤드류콕 Andrew Koak
앤젤라럼 Angela Um
정준기 JoonKi Jung
이선영 SunYoung Lee
소피아 Sophia
홍하상 HaSang Hong
이명원 Myung Won Lee
장동희 Donghee Jan
김화옥 HwaOk Kim
송동호 Dongho Song

& TV 사업국
617-955-9112

재류입체 | 연합뉴스 | 미신협 회원사 | 세한연 회원사

나쁜 치아를 만났다면 좋은 의사를 만나야 합니다.

진료과목
일반치과
신경치료
잇몸질환치료
보철전문
보톡스&필러

주요 보험
Delta, BC/BS,
Aetna, Cigna,
Metlife, etc...

한국인
진료 상담 가능
응급치료 가능

617.871.1482

캠브리지 덴탈 어넥스
Cambridge Dental Annex

Tel 617.871.1482
Fax 617.871.1483

세계 No.1 홍삼브랜드 정관장

저온숙성방식 도입으로 유효성분 강화 및 맛/향의 깊이를 더했습니다.

정관장 新홍삼정

Special Promotion

홍삼정 240g 구입시
홍삼정 30g 무료증정

FREE
\$30 상당 증정

신물제품 소진시 프로모션이 종료됩니다.

천녹정 구입시
천녹정 30g 2개 무료증정

FREE
\$70 상당 증정

전화주문 서비스

로 주문 후 다음날 편하게 받으세요.
\$100 이상 주문시 무료배송

781-238-0303

보스턴 정관장 브랜드스토어

3 Old Concord Rd,
Burlington, MA 01903



피아니스트 임효진, 바이올리니스트 이현진, 첼리스트 배유미로 이루어진 피아노 트리오 구성으로 보스톤 지역 주민들을 위해 꾸며졌다

포르테 뉴욕 챔버 뮤직 시리즈, 보스톤 관객과 소통하다

피아노 트리오로 감동 전달, 오후 관객 저녁에도 찾기도

(보스톤 = 보스톤코리아) 편집부 = 지난 22일, 뉴욕에서 활동 중인 포르테 뉴욕 챔버 뮤직 시리즈(Forte New York Chamber Music Series)의 피아노 트리오 콘서트가 뉴튼 소재 드러커 오디토리움(Druker Auditorium)과 브루클라인 소재 보스톤 한인교회 ECC Chapel에서 성황리에 열렸다.

이번 공연은 특별히 피아니스트 임효진, 바이올리니스트 이현진, 첼리스트 배유미로 이루어진 피아노 트리오 구성으로 뉴튼 라이브러리와 오아시스카페 뮤직 나이트(Oasis Café Music Night)와 연합하여 보스톤 지역 주민들을 위해 꾸며졌다.

피아니스트 임효진의 서정적인 브람

스 인터메쥬로 시작을 알린 콘서트는 세 연주자의 호흡을 드러내는 베토벤 고스트 피아노 트리오로 관객들의 시선을 사로잡았다. 2부에서는 첼리스트 배유미의 첼로 솔로로 윌리엄 월튼의 파사칼리아가 다양한 음색의 어조로 표현되었으며, 이어서 재즈와 브로드웨이 음악에서 영감을 받은 손필드의 카페뮤직 피아노 트리오를 통해 전통 클래식 의 진지함과 세미 클래식의 재미를 동시에 선사하였다.

이번 공연은 뉴튼에서의 오후 공연을 보고 감동을 받은 관객들이 같은 날 저녁 공연에 다시 찾아 올 정도로 피아노 트리오만의 매력과 감동을 전달했다.

포르테 뉴욕 챔버 시리즈 팀은 오는 여

름 새로운 구성으로 뉴욕의 관객들과 소통할 계획이다.

바이올리니스트 이현진이 예술감독으로 활동하고 있는 포르테 뉴욕 챔버 뮤직 시리즈는 2016도에 설립된 비영리 단체다. 여러 재능 있는 뉴욕의 연주자들과 세계 유명 거장들이 함께 연주하여 관객들에게 친밀하게 다가가기를 앞장서고 있다.

첫 시즌에는 9개의 음악회로 2천명이 넘는 뉴욕 지역 사람들에게 평소에 접하기 힘든 월드 클래식 음악을 무료로 선사하고, 매 회 다른 주제의 콘서트를 디자인함으로써 친밀함을 형성하였다. 두 번째 시즌에는 클래식 챔버 음악과 아티스트 전시회의 콜라보로 청중들에게 더 많은 사랑을 받았다.

bostonkorean@hotmail.com

제6회 예술협회 현대미술전 전시작가 초청

(보스톤 = 보스톤코리아) 편집부 = 보스톤 한미예술협회가 매년 정기적으로 주최하는 미술전시회 전시를 원하는 뉴잉글랜드지역 작가를 찾고 있다.

올해로 제6회를 맞는 예술협회 현대미술전은 9월 22일부터 10월 6일까지 예년과 같이 렉싱턴타운 렉싱턴 아트앤크레프트스사이어티에서

2주간 열린다.

이번 6회 협회전에서는 각 작가마다 가로 60인치 공간을 크고 작은 작품으로 전시할 수 있다. 뉴잉글랜드 지역에서 활동하며 함께 전시를 원하는 작가들은 5월 12일까지 info@kcsboston.org 나 781-367-5993로 출품 의사를 밝히면 된다.

bostonkorean@hotmail.com



작년 운동주 주제 전시장 전경과 작가 단체 사진



Frank Y. Shin, D.M.D
현 **Tufts** 치과대학 부교수



신영목치과

- 치아 이식 수술 [Implants]
- 금속 없는 Bruxir Crown
- 미용 치과 치료
(잃어버린 웃음을 찾아 드립니다)
- 응급 환자 당일 치료
- 토요일도 진료함
- 각종 보험 지정 병원

www.drfrankshin.com

617.265.5606

1428 Dorchester Ave. Boston, MA 02122



가주 순두부

캠모어 지점 그랜드 오픈

영업시간 : 오전10시 ~ 밤10시까지

KAJU

가주

Korean Gourmet Food

2013, 2014년
보스톤 매거진 선정
한식 1위



캠모어 지점
636 Beacon St.
Boston, MA 02215
(617) 936-4252

얼스톤 지점
56 Harvard Ave.
Allston, MA 02134
(617) 208-8540

매사추세츠 조기치료 알고보면 아이에게 혜택

▶▶1면에 이어서
는 발달 지연, 장애 등을 미리 도와주는 것이다.

한인들은 특히 치료, 장애 등에 부정적인 인식이 많아 이를 기피하는 경우가 많다. 솔츠씨는 “미국인들도 부정적인 인식을 보이는 경우가 있다” 고 말했다. 그러나 가장 중요한 발달시기에 조기 치료를 통해 아이들이 자신감을 갖게 하거나 실제로 자폐증 등의 문제가 발견되는 경우 조기치료로 훨씬 증세를 완화시킬 수 있다.

같은 톰스미스틱벨리얼리인터벤션에서 인턴으로 일하고 있는 음악치료사 클레어 윤씨는 처음 그룹활동에 참가했을 때 “문제가 전혀 없는 애들이 왜 여기 있지? 오히려 내 아들이 더 이곳의 교육을 받아야 할 것 같은데” 라고 느꼈다고 밝혔다. 윤씨는 “치료라 하면 문제가 있는 것처럼 보이지만 5가지 항목에서 점수가 하나라도 낮으면 EI를 받을 수 있다. 일례로 18개월에 걸지 못하면 EI를 받게 된다. 다른 분야에서는 전혀 문제가 없는데도 그렇다” 라고 지적한다.

윤씨는 “우리 둘째 아이의 경우 5가지 항목 점수가 모두 괜찮았지만 평가하는 전문가가 사회적 적응 어려움에 대한 소견을 주어서 혜택을 받고 있다” 고 말했다. 이 경우에는 6개월 후 재평가를 해 계속 서비스를 받을 수 있는지 결정한다. 일반적으로는 서비스가 결정이 되면 1년동안 치료혜택을 받을 수 있다.

치료서비스도 고객중심으로 이뤄진다. 언어 지연과 섭식장애 등을 담당하는 언어병리사 소피 솔츠씨는 “아이들의 집, 데이케어, 프리스쿨 등 커뮤니티 안에서 방문해 치료한다. 가족이 야외에 나들이가는 경우 물리치료를 도와줄 수도 있다” 며 아이의 일상안



(좌)언어병리사로 근무하고 있는 한인 소피 솔츠씨, (우)음악치료사 인턴으로 일하고 있는 클레어윤씨



로 들어가 매주 2시간 반까지 치료를 받을 수 있게 한다.

특히 EI가 중요시 하는 것은 개인정보보호다. 부모님 외 다른 사람들과 EI 치료 전문가들이 접근할 때는 반드시 부모의 허락을 구하는 양식에 서명을 받게 된다. 원하는 경우 이를 충분히 보호받을 수 있다는 것이다.

솔츠씨는 “저희 센터에서는 물리치료사, 작업치료사, 음악 치료사, 언어 병리사, 발달 전문 치료사, 사회 복지사와 간호사 등 여러 전문 치료사들이 가정 방문과 센터의 놀이그룹 등을 중심으로 많은 가족들에게 다양한 서비스를 제공하고 있다” 고 밝혔다.

솔츠씨가 언어병리사에 관심을 갖게 된 것은 아이들의 한국어를 가르치기 위해 찾다가

시작됐다. 아이들이 언어적인 면에서 어려움을 겪어도 미국 선생님들과 하다보니 벽이 높은 것을 알고 공부를 시작했다.

매사추세츠에는 56개의 EI 프로그램이 있어 자신의 타운을 입력하면 인근 EI를 찾을 수 있다. <https://massfamilies.org/-/ei/eialpha.php> 매사추세츠는 해마다 약 500여명이 혜택을 받게 되는데 현재 한인의 경우 10여명에 불과하다. 자녀의 조기개입을 원하는 한인들은 전화로 손쉽게 신청할 수 있다.

솔츠씨는 미스틱벨리프로그램이 커버하는 타운 외에도 렉싱턴, 알링턴, 벨링턴, 뉴턴 등지에 사는 일부 한인 아이들을 가르쳤다. EI를 통해 자폐증을 발견하면 자폐증을 치

료하는 프로그램을 연결해주고 서비스가 커서도 더 필요한 경우 공립학교의 스페셜에듀케이션으로 연결키도 한다.

한편, 음악치료사 인턴으로 일하고 있는 클레어윤씨는 6월 2일 오전 11시 45분부터 뉴잉글랜드한국학교에서 세미나를 개최한다. EI에 관심있는 학부모들은 이 세미나에 참가해 문의할 수 있다. 이 세미나에는 소피 솔츠씨를 비롯 음악치료사 등이 참가해 문의에 답할 예정이다. 세미나에 대한 자세한 질문은 클레어윤(Clareyoon@gmail.com)에게 하면 된다.

날짜: 2018년 6월 2일, 11:45-12:25
장소: 뉴잉글랜드 한글학교, 반은 추후공지
editor@bostonkorea.com

617-739-2888

- 한국, 아시아, 미국내, 유럽, 남미 등
- KE, UA, DL, AA 등 모든 항공사 취급
- 항공권 특별 할인 제공
- 통역, 번역 서비스



유니버스 여행사
대표 최한길

Universe travel services
Tel: 617-739-2888 / www.uboston.net

공인회계사

정진수
CPA / MBA



개인 및 사업체 세무보고



- ▶ IRS문제 상담 및 해결
- ▶ 사업체 법인 설립과 해체
- ▶ 회계처리 및 감사
- ▶ 경영진단 및 절세 상담
- ▶ 용자 상담 및 재무재표 작성
- ▶ 급료(Payroll)서비스

TEL 781-849-0800, 508-580-3946 (한인전용)
FAX 781-849-0848
220 Forbes Rd., suite 206, Braintree, MA. 02184



공인세무사
김창근

- 개인 및 사업체 세무보고
- 사업체 법인 설립과 해체
- 경영진단 및 절세 상담
- 회계정리

미 연방정부로부터 공인된 세무전문가
Licensed to Practice Before the IRS



TEL: (781)935-4620 FAX: (781)935-4187
165-M New Boston St. Suite 278, Woburn, MA 01801



2018 세계한인회장대회 1차 운영위원회 시드니서 개최

(보스톤 = 보스톤코리아) 편집부 = '2018 세계한인회장대회 제1차 운영위원회'가 4월 17일부터 19일까지 호주 시드니에서 개최됐다. 재외동포재단(이사장 한우성, 이하 재단) 주최로 열린 이번 운영위원회에는 대륙별 총연합회장과 지역회장 등 20여명이 참석했으며, 2017 세계한인회장대회 결과 보고 및 2018 세계한인회장대회 세부 프로그램 등 기본 계획에 대한 의결이 진행됐다.

특히, 이번 운영위원회에서는 국내 청년들의 해외진출 확대를 위한 한인회의 역할에 대해 논의하는 자리가 마련됐다. 재단의 '한상기업 청년인턴십 사업'에 대한 설명 후 이어진 자유토론에서 참석자들은 대륙별 총연합회 및 지역별 한인회 차원에서 국내 청년들의 해외진출을 적극적으로 돕겠다는 의견을 모았다.

지난 대회 만족도 조사 결과를 토대로 '지역 현안에 대한 심층적 토론 확대', '해외동포 처우 개선을 위한 프로그램 보완' 등 2018년도 세계한인회장대회 운영 개선 방안에 대해서도 논의했다. 2018 세계한인회장대회는 10월 초, 3박4일 일정으로 서울 잠실 롯데호텔 월드에서 열릴 예정이다. bostonkorean@hotmail.com

매스하우징, 중저소득층 대출 잘하는 대출기관 선정 발표

매스하우징 대출 평균 모기지 25만여불, 평균소득 7만7천불

(보스톤 = 보스톤코리아) 편집부 = 매스하우징은 2017년 한해동안 매스주내 중저소득 주민들에게 가장 많은 대출을 한 14개 은행 및 대출기관을 24일 선정해 발표했다. 지난 한해동안 대출기관들은 매스하우징을 통해 2,309명의 집구매 또는 리파이낸싱 주민들에게 5억3천6백만불의 모기지를 대출했다. 이중 첫 주택

구입자들은 83%였다. 또한 지난해 매스하우징의 모기지 대출의 41%는 지역 평균 소득 80%이하인 주민들에게 주어졌고 브락톤, 폴리머, 첼시, 에버렛 등의 게이트웨이 도시들에 40%, 24%가 소수민족 주민들에게 주어졌다. 매스하우징 모기지 평균 구매 부동산가는 248,892이며 평균 소득은 \$77,370이었다.

매스하우징의 크리스탈 코니게이 대표는 "2300명의 주민들이 매스주에 뿌리내리도록 했다"고 말하고 "중저소득층 주택구매자들을 응원하기 위해 제로다운페이먼트 프로그램도 만들었다"며 즐거운 표정을 지었다. 총 175개 대출기관 네트워크를 바탕으로 매스하우징은 주 평균 135%까지 달하는 소득자들에게 대출해줬다. bostonkorean@hotmail.com

"재외동포 권익 헌법에 명시해야"

재외동포 재단 올해 미주 동포사회에 100만달러 이상 지원

▶▶1면에 이어서 호만 명시했을 뿐 총 743만명으로 추산되는 재외동포에 관한 구체적인 언급이 없다. 현재 한국은 문재인 대통령의 6월 지방선거와 동시 개헌투표 제안에도 불구하고 개헌안은 23일(한국시간) 국민투표법 개정 무산으로 국민투표가 일단 무산됐다. 지방선거 이후 자유한국당이 제안한 9월 개헌 투표 등을 가지고 국회는 계획 논의를 이어갈 것으로 보인다. 한 이사장은 "6월 개헌 국민투표가 무산됐지만 하반기에도 계속 활발한 논의가 있을 것"이라며 "헌법에 '재외동포' 권익을 명시한 문장을 한 구절이라도 넣어야 한다. 헌법이 재외동포 보호 등을 정의

하면 여러 법적 문제를 해결할 수 있다"고 말했다. 특히 한 이사장은 "헌법에 재외동포가 명시되면 이민 1세대, 2세대와 자손들이 권익을 보호받을 수 있다. 미주 한인동포 250만명이 본국 네트워크를 활용해 개헌 논의에 재외동포 권익도 포함해야 한다는 여론을 적극 전달해 달라"고 거듭 강조했다. 한편 재외동포재단은 올해 미주 동포사회에 100만달러 이상을 지원할 것이라고 밝혔다. 재단은 현재 재외동포 지원사업을 심의하고 있다. 재외동포재단은 직원 70명 규모로 지난해 예산은 613억이 집행됐다. hsb@bostonkorea.com



한우성 이사장이 LA 용궁 식당 기자회견에서 개헌 시 재외동포 명문화 필요성을 알리고 있다

Kim Law Offices, L.L.C.

성심을 다해 변호하겠습니다
김연진 변호사
Yeon J. Kim, Esq.

주요 경력
■ 前미연방 이민국 심사관
Boston지사 에서 만여건의 영주권 시민권 심사
■ 前 미연방 세관 특별수사관
NY지부 연방 범죄 관련 직접 수사
■ 前 미국 육군 심문관

업무분야
이민법 / 상법
형사법 / 가정법

Tel: (781)932-0400 Fax: (781)932-0403
3 Baldwin Green Common, Suite 210 Woburn, MA 01801

Attorney at Law
장우석 변호사

파산보호, 콜렉션 방어, 채무 조정
신용점수 분쟁 및 조정
교통사고 상해, 이민법
법인 사업체 등록, 정관, Bylaws, TIN
부동산/비즈니스 P&S 및 Closing
민/형사 소송

파산보호신청 의뢰인께 드리는 기본 서비스
프리미엄 크레딧 리포트
크레딧 어슈런스 리포트 모니터링 서비스(1년)
*익스페리언, 트랜스 유니언, 에퀴팩스 및 공공기록, 저당 및 판결결과 조사, 추가로, 현 점수 및 정리이후 예상 신용점수도 함께 제공
*Data Provided by CIN LEGAL Data Services. Additional fee may apply.

장우석 변호사
781.712.1706
67 South Bedford Street, Suite 400 West, Burlington, MA 01803

매사추세츠 및 뉴욕 주 라이선스
CHANG & ASSOCIATES, P.C.
FAX: 781.712.2066
changlaw781@gmail.com

한미선
공인회계사
Master of Science in Taxation

IRS, MA DOR 와의 세금 문제 해결
사업체 세무보고 및 회계/경영 자문

- 회사의 설립 및 해체/ 회계처리/회계 감사
- QuickBooks Set-up - 비즈니스의 성격 및 구조에 맞는 기본설치 및 운영상담
- Payroll 서비스 및 고용주의 세금납세 대형

개인 세무 보고

- 해외 소득, 임대소득, 주식 등 투자, Self-employed 사업자, 자산 처분, Clergy, Military, F1, J1 Visa holders - 한국과의 Tax Treaty 하에 있는 분 등

각종 세금 공제 및 절세를 위한 세무 상담

Tel: 617-792-2355 Fax: 617-849-5852
E-mail: michellehan.cpa@gmail.com
www.mhancpa.com
Cambridge: 125 Cambridge Park Dr. Ste301
Cambridge MA 02140
Woburn: 76 Winn St. 1F Woburn MA 01801

아이와 함께 자연으로.. 보스톤 인근 하이킹 장소 10곳

(보스톤 = 보스톤코리아) 정선경 기자 = 숲속을 거닐다가 동물 친구들을 만나고, 출출해 질때 쫄쫄자리를 펴고 앉아서 준비해간 피크닉 가방을 펼치는 것을 한동안 책으로만 읽어왔다면 이제 실제로 숲을 방문할 차례다. 아이가 아직 걷지 못한다고 해도 상관없다. 아기띠를 매고서도 쉽게 둘러볼 수 있는 하이킹 코스가 보스톤 주변에 꽤 많으니 말이다. 마미포핀스(mommy-poppins.com)이 선정한 아이와 함께 하기 좋은 보스톤 인근 하이킹 장소 10곳을 소개한다.

1. 미들섹스 펠즈 레저베이션 (Middlesex Fells Reservation) - 스톤햄

몰든과 멜로즈, 스톤햄, 윈체스터 사이에 둘러싸인 미들섹스 펠즈 레저베이션은 I-93에 위치하고 있어 접근성이 좋다. 큰 규모의 숲을 잘 탐험하기 위해서는 방문객 안내소에서 지도를 가져오거나 이동 전에 다운로드 해야 한다. 롱 폰드 네이처 트레일(Long Pond Nature Trail)과 스폿 폰드 브룩 고고학 지역 셀프 가이드 트레일(Spot Pond Brook Archeological District Self-Guided Trail)은 1마일에 불과하며 쉽게 하이킹을 즐길 수 있어 가족 모두에게 적합하다. 좀 더 적극적인 참여를 원한다면 프렌즈 오브 더 펠스(Friends of the Fells)에서 제공하는 가이드 하이킹을 이용하거나 보트를 타는 것을 추천한다.



비용: 무료
주차 및 화장실: 주변에 여러 개의 주차장이 있다. 내부에 화장실이 없다.
주소: 4 Woodland Road, Stoneham, MA 02180

2. 월든 호수 레저베이션 (Walden Pond State Reservation) - 콩코드

아름다운 자연경관에 역사까지 간직한 이곳은 아이들을 위한 재밌는 놀거리도 많다. 연못 둘레를 따라 숲을 걸으면 1.7마일에 불과하다. 또한 헨리 데이비드 소로의 오두막을 포함하여 휴식을 취할 수 있는 곳이 많다.

비용: 매사추세츠 거주자의 경우 8달러 (연간 이용권은 60달러)
주차 및 화장실: 루트 126 쪽에 주차장이 있다. 도착 전에 978-369-3254에 전화하면 빈자리 여부를 알려준다. 화장실은 방문객 센터와 연못 근처에 위치해 있다.
주소: 915 Walden St., Concord, MA 01742

3. 드럼린 농장 야생 동물 보호 구역 (Drumlin Farm Wildlife Sanctuary) - 링컨

아이가 동물을 좋아한다면 드럼린 농장 야생 동물 보호 구역에서의 하이킹을 추천한다. 가축과 야생 동물을 만나면서 탐험 할 수 있는 4마일



의 산책로가 있다. 더 짧은 구간을 원한다면 1/2 마일의 팜야드 룽 트레일 (Farmyard Loop Trail)이나 1/3마일의 포레스트 디스커버리 트레일 (Forest Discovery Trail)이 있다. 그 외에도 동물 헛간이나 학습 정원을 방문하고 농장가 관대에서 맛있는 간식거리를 먹을 수도 있다.

비용: 매스 어더본 회원은 무료, 비회원의 경우 성인 9달러, 어린이 6달러(2-12), 6세 이상 6달러
주차 및 화장실: 무료 주차 공간이 충분하다. 화장실이 시설 전체에 위치하고 있다.
주소: 208 South Great Road, Lincoln, MA 01773

4. 서식지 교육 센터 및 야생 동물 보호 구역 (Habitat Education Center & Wildlife Sanctuary) - 벨몬트

보스톤에서 불과 7마일 거리에 있는 해비타트는 숲, 초원, 연못이 어우러진 평온한 도심 밖 휴식처다. 4마일의 산책로와 더불어 한여름 거북이와 개구리가 득실거리는 반 마일짜리 터틀 연못 루프가 있다. 연중 어린이와 성인을 대상으로 하는 프로그램과 이벤트가 진행 중이며 생일 파티를 개최할 수도 있다. ▶▶9면으로 계속



마음대로 골라본다 \$14.99

Plus 상품 방송 3사 \$14.99
Premium 상품 방송 3사 지상파 / 케이블 \$24.99
VIP 상품 방송 3사 / 동편 지상파 / 케이블 Live / 스포츠 \$34.99

티보 실시간 한국방송 서비스 확대

지금 전화하세요! 617-955-9112

문의 617,249,3131 Happydolsang@gmail.com

뉴잉글랜드 한국학교
www.ksneusa.org

1975년 개교 · 뉴잉글랜드 최대 규모 · 최고수준의 한국학교
한글교육 · 음악 · 미술 · 역사부문 교사 모집 & 등록 문의
수업시간: 토요일 9:30~2:00 (아침일찍반: 8:30~9:25)

(508)523-5389 ksneusa@verizon.net
Koreanschool.ne@gmail.com
C/o Oak Hill Middle School
130 Wheeler Rd., Newton, MA 02459

Happy Dolsang
고품질 전통성 대여 (백과사전, 도서)
정국부터 더 정국적인 품질의 정통성대여, 소중한 내 아가씨에게 한국의 미를 보여주세요!
저렴하고 무심하게!

• 품질을 다룬 최정호 전수작
• 다양한 수공예품 소품들
• 정국이 미음으로 만든 기차기 캐비닛
• 국내외 인기잡지와 인기, 인기
• 품질 좋고 유명한 내미용재
• 품질 좋은 상차림 세트

shalom 치과
SHALOM DENTISTRY

일반진료
응급치료

보험: Delta, BCBS, MetLife, Cigna, Aetna, Guardian, Altus Dental

원장: 김진구

영업 시간
화: 오전 8시-오후 5시
수: 오전 8시-오후 6시
목: 오전 8시-오후 5시
금: 오전 8시-오후 12시

978.263.4592 www.shalomdentistry.com
smile@shalomdentistry.com
418 MASSACHUSETTS AVE. ACTON, MA 01720

▶▶8면에 이어서

비용: 매스 어더본 회원 및 벨몬트 주민은 무료. 비회원의 경우 성인 4달러, 어린이 3달러 (2-12), 65세 이상 3달러

주차 및 화장실: 무료 주차 공간이 있다. 방문자 센터에 화장실이 위치하고 있다.

주소: 10 Juniper Road, Belmont, MA 02478

5. 블루 힐즈 레저베이션 (Blue Hills Reservation) - 밀턴

호튼의 연못(Houghton's Pond)에 모든 연령대가 즐기기에 적합한 트레일 코스가 있다. 작은 바위 정도는 거뜰히 걷는 아이라면 차카토버트(Chickatawbut) 경로를 따라 걸으며 도시의 스카이라인 전망을 감상할 수 있다. 호튼의 연못에서는 수영도 가능하니 더운 날이라면 수영복도 챙겨가는 것이 좋겠다.

비용: 무료

주차 및 화장실: 주변에 주차장이 여러곳에 위치하고 있다. 방문객 센터와 트레일사이드 뮤지엄에 화장실이 있다.

주소: 695 Hillside St., Milton, MA 02186



6. 세상의 끝(World's End) - 항협

만조 때 섬이 되곤 했던 이곳에 식민지 시대 농부들이 댐을 만들었다. 당시의 운송경로가 남아있으며 4.5마일의 가벼운 산책로가 있다.

비용: 트러스티스 회원은 무료. 비회원은 성인 6불

주차 및 화장실: 주차 공간이 한정되어 있고

주말에는 특히 자리가 없는 편이다. 정문에 화장실이 위치해있다.

주소: Martin's Lane, Hingham, MA 02043



7. 모드슬레이 주립 공원(Maudsley State Park) - 뉴버리포트

봄이면 진달래로 온통 뒤덮이는 이곳은 봄에 하이킹을 즐기기에 좋은 곳이다. 1~2마일 정도의 입문과정 트레일이 있으며 개가 허용된다. 여름에 교육 프로그램이 제공된다.

비용: 매사추세츠 거주자의 경우 5달러, 비거주자는 10달러

주차 및 화장실: 정문에 넓은 주차장과 화장실이 있다.

주소: 74 Curzon Mill Road, Newburyport, MA 01950



8. 와드 레저베이션 - 앤도버

독특한 자연을 직접 경험할 수 있는 곳으로 파인홀(Pine Hole) 연못의 희귀한 늪지대와 나침반을 만드는 것이 이용되는 솔스티스 스톤이 있는 홀트 힐(Holt Hill)을 볼 수 있다. 홀트 힐은 에섹스 카운티에서 가장 높은 지점이기도 하다. 개와 피크닉이 허용된다.

비용: 트러스티스 무료. 비회원은 자동차당 \$5

주차 및 화장실: 정문에 주차장이 위치해있다. 화장실은 없다.

주소: Prospect Road, Andover, MA 01810



9. 브로드 무어 야생 동물 보호 구역(Broadmoor Wildlife Sanctuary) - 네이틱

자연에서 뛰노는 야생동물과 함께 트레킹 하



기에 이만한 곳이 없다. 총 9마일에 달하는 산책로에는 잡자리, 거북이, 수달 및 다양한 조류 등으로 가득하다. 각각의 트레일이 짧고 모든 연령대가 이용하기에 적합한 난이도이므로 어떤 길을 선택해도 좋다.

비용: 매스 어더본 회원 무료. 비회원 성인 5달러, 어린이와 65세 이상 4달러

주차 및 화장실: 정문에 주차장 및 화장실이 위치해있다.

주소: 280 Eliot St., Natick, MA 01760

10. 크레인 비치 모래 언덕(Crane Beach Dunes) - 입스위치

시원한 바다와 모래사장, 따뜻한 햇살이 있는 입스위치는 인기있는 여름 휴양지다. 해변가에서 즐길 날씨가 아니더라도 모래 언덕을 산책하는 것은 언제든지 즐길 수 있다. 아주 어린 아이들에게는 모래 언덕 산책이 어려울 수 있으니 아기띠를 착용하거나 좀 더 큰 아이들과 함께 가는 것이 좋다.



비용: 계절과 요일별로 다르다. 자동차당 최대 30달러.

주차 및 화장실: 주차시설이 구비되어 있으나 여름시즌에는 자리가 없을 수도 있다. 정문에 화장실이 있다.

주소: Argilla Road, Ipswich, MA 01938

sun@bostonkorea.com

로웰지역 유일 한인 치과

진료 과목
 일반 치과
 크라운
 임플란트
 잇몸 치료
 Invisalign
 Sleep Apnea

좋은 치과, 좋은 치아

보험
 Delta Dental Premier,
 Blue Cross Blue Shield
 Indemnity Plan

YOUNG DENTISTRY **손영권 치과**
 youngdentistrypc.com

Young K Son, DMD **978.459.0594**
 674 Rogers St. Lowell, Massachusetts 01852

*"당신의 환한 미소가
 마음답습니다."*

거의 모든 보험 받습니다
 매스헬스도 받습니다

978.689.9363
 (한국어문의)

김동원치과 **김동원 치과**
 DongWon Kim DMD
 465 South Broadway Lawrence MA 01843

가족 물리치료 병원
 GB Family Physical Therapy

매사추세츠 최초 REDCORD식 치료법 도입

진료분야
 목, 허리 통증, 디스크
 어깨, 팔, 무릎, 다리 및 각종 운동 후 통증
 척추 측만증 및 자세교정

**교통사고/직장상해 보험, 유학생/여행자 보험,
 메디케어 외 정부보험 및 미국보험**

대표: 781-365-1876 한국어 781-365-1867
 83 Cambridge St. Suite 2B Burlington, MA 01803

www.gbfamilypt.com



조기유학 및 학업지도 대표 기관



보스톤 유학원

www.bosec.com

보스톤유학원은 가장 오래 전통을 가진 유학원으로 많은 학생들을 명문 중/고등 사립 학교와 명문 대학에 입학 시켜온 교육 컨설팅 대표기관입니다. 보스톤 유학원은 학생들이 미국에서의 학업에서 성공하도록 최상의 컨설팅과 수준높은 학업지도를 제공합니다

중 고 대학 입학 컨설팅 (강남 사무소 운영)

1. 조기유학, 초/중/고 /대학 입학, 전학, 인터뷰 가이드 전문
2. 한국에서 갓 전학 온 학생 교육컨설팅
3. 대학 입학 상담, 지원서 작성 (College Consulting) : 하버드 입학담당관 출신이 전문위원으로 활약
4. 가디언, 홈 스테이, 여름/겨울 캠프
5. 주말 봉사활동, 특활 지원
6. 상세 사항: 웹사이트 참조 www.bosec.com

■ 컨설팅 서비스의 특징: 다년 간의 경험을 바탕으로 학생을 철저하게 분석하여 성공적 상급 학교 진학을 보장하는 컨설팅을 제공합니다.

■ 서울 사무소: 부모님들의 편의를 위해서 도곡동 타워팰리스 단지 내에 서울 사무소를 운영하고 있습니다. (아래 주소 참조)

■합격한 중, 고등 학교: Fay, Choate Rosemary, St. Paul, Milton, Groton, Kent, NMH, Loomis Chaffee, Hotchkiss, Lawrenceville, St. George, Middlesex, Concord, Governor Dummer, Eaglebrook, Cardigan Mountain, Fessenden, Cushing, Brooks, Westover, Dana Hall, Holderness, Kent, Worcester Academy, Eaglebrook, Philips Academy, Pomfret 등. 상세 사항 웹사이트 참조.

■합격한 대학: Harvard, Yale, Stanford, Cornell, Columbia, NYU, Bowdoin, Dartmouth, Trinity, Emory, U. Mich., U. Penn. Brandeis, Boston College, Bowdoin 등 다수

튜터의 자질과 경력을 보고 프로그램을 선택하세요!

학업 지도 튜터링

ACT SAT SSAT TOEFL AP 전문

강사진: 전원 Harvard, MIT 등 명문 대 교수진, 박사과정, 대학원생 및 미국인 현직 교사.
튜터링 경험이 풍부한 보스톤 지역 최고의 강사진.

- 대상 학생: Native Speaker, 유학생, 보딩스쿨/데이스쿨 학생
- 한국식 엄격한 지도, 숙제 관리. 공부를 하지 않을 수 없게 지도 함.
- 시험 요령 습득이 아닌 실력 향상 위주.
- SAT, TOEFL, SSAT수강생 전원에게 정선된 필수 단어 목록 제공

Private Tutoring

English, Essay Writing
Math, History, Science
Latin, French, Spanish, Chinese
SAT II, AP, 수학 / 과학 경시

여름 방학 특강 (보스톤)

SAT ACT SSAR ISEE TOEFL 집중반 6월 - 8월
개인 지도 전 과목 집중지도

추수감사절, 겨울방학, 봄방학 (보딩스쿨)

2001년부터 제공되어온 전통있는 프로그램

추수감사절 프로그램: 11/21-11/30

ACT, SAT, SAT II, AP, 학교 수업 과목 개인지도

프로그램 특징:

- 학생별 필요에 따른 개인지도 및 그룹지도
- 최고의 강사진 (하버드 대학 캠퍼스 옆 위치)
- 원하는 경우 호텔에서 재우지 않습니다

보스톤 유학원

미국: 545 Concord Avenue, Suite 214,
Cambridge, MA 02138

한국: 서울 강남구 도곡동 대림 아크로텔 2914호
(삼성 타워팰리스 단지 내 02-579-9731)

대표: 원장 공학박사 송영두

Tel 617-491-0041
617-491-0043

* 교사 수시 모집: info@bosec.com 으로 resume를 보내 주십시오.

* 홈스테이 가정 수시 모집: 뉴잉글랜드 전역. info@bosec.com 으로 메일 주시기 바랍니다. 전화 사절.

* 사무 직원 모집: 미국에서 중/고등학교를 다닌 분. humanresource@bosec.com 로resume를 보내 주십시오.

"주차는 보스톤유학원 옆의 Fresh Pond Mall 의 Whole Foods Market에 하시면됩니다."

서브웨이 3년 연속 미국 내 매장 축소

작년 이어 올해도 5백여 가게 문닫아 해외에서는 1천개 이상 확장할 계획

(보스톤 = 보스톤코리아) 정성일 기자 = 전세계 어디에서나 볼 수 있는 세계 최대 샌드위치 전문점 서브웨이가 미국 내 점포수를 계속해서 줄이고 있다. 반면에 해외에서는 지속적으로 확장을 이어가고 있다.

이미 서브웨이는 지난해 800여 곳에서 매장을 축소하며 미국 내 매장수가 25,908개로 줄어들었다. 올해는 작년보다는 적은 숫자이지만, 적어도 500개 이상의 가게 문을 닫을 계획이다. 서브웨이는 2016년부터 3년 연속으로 미국 내 매장수를 줄여가고 있다.

서브웨이의 CEO 수잔느 그레코는 전화 인터뷰에서 "우리는 가장 좋은 곳에서 가게 문을 열고 싶다. 과거에는 레스토랑 숫자에 집중했지만, 이제는 시장 점유율을 늘리는데 집중하고 있다"며 "매장 개수를 세는 것이 중요한 것이 아니다. 우리는 비즈니스를 성장 시키려고 하는 것이다"라고 말했다.

50여년 전에 처음 문을 연 서브웨이는 최근 들어 미국에서 고전하고 있다. 특히 다시 부활한 맥도널드가

서브웨이의 가장 큰 경쟁 상대다. 미국 내 매출을 기준으로 맥도널드는 작년에 3.4% 성장한 반면에 서브웨이는 4.4% 감소했다.

이제는 슈퍼마켓과 주유소 등에서도 손쉽게 접어갈 수 있는 먹거리를 판매하면서 더 빠르게, 더 편리하게 손님에게 샌드위치를 제공하기 위한 서브웨이의 부담도 가중되고 있다. 서브웨이는 미국 내 매장을 축소하는 동시에 빅데이터를 기반으로 더 좋은 상권으로 가게를 이전하는 전

략을 병행하고 있다.

서브웨이는 미국과 캐나다 매장의 인테리어를 바꾸어 세련되고 현대적인 느낌을 주고, 기존 고객들의 충성도를 강화할 수 있는 리워드 프로그램을 도입하는 등 혁신을 꾀하고 있다.

그러나 서브웨이가 진정한 기회로 삼는 것은 해외 매장의 확장이다. 북미 지역을 제외한 다른 나라에서만 올해 1천개 이상의 점포를 새로 열 계획이다. 영국, 독일, 한국, 인도, 중국, 멕시코 등이 서브웨이가 주로 공략할 국가들이다. 현재 서브웨이는 전세계에 약 43,700개의 매장을 보유하고 있다.

jsi@bostonkorea.com



5월에 개통되는 롱펠로우 브릿지의 예상 모습

자전거 단체들 롱펠로우 브릿지 개통에 우려

(보스톤 = 보스톤코리아) 정성일 기자 = 오랜 기간 보수 공사를 끝내고 롱펠로우 브릿지(Longfellow Bridge)가 다음 달에 다시 개통된다. 그러나 자전거를 애용하는 사람들은 롱펠로우 브릿지의 개통이 반갑지만은 않다.

자전거와 관련한 단체들은 롱펠로우 브릿지의 새로 디자인된 자전거 레인이 위험하다고 말한다. 롱펠로우 브릿지의 자전거 레인 폭이 충분히 넓지 않기 때문에 자전거를 타고 안전하게 다리를 건널 수 없다는 것이다.

보스톤 바이시클리스트 유니

온은 지난 24일, 스테파니 폴락 교통부 장관 앞으로 서한을 보냈다. 이 서한에는 "롱펠로우 브릿지에서 자전거를 타기 위해서는 빠르게 주행 중인 차량, 가파른 경사, 갑자기 옆에서 불어오는 바람 등과 싸워야 한다"며 "자전거 레인은 현대적인 안전 기준에 미치지 못한다"고 적혀 있다.

교통부 장관에게 보내진 서한은 약 3,100명의 서명이 담긴 청원서도 포함하고 있다. 이들은 롱펠로우 브릿지의 자전거 레인 폭을 넓히고 차도와 안전하게 분리해줄 것을 요청하고 있다.

jsi@bostonkorea.com




서울설렁탕


한식 세계화의 종갓집이 되겠습니다

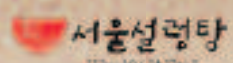
1245 Commonwealth Ave, Allston | 617.505.6771



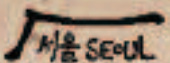


다가오는 봄,
서울설렁탕의 피자,
족발, 보쌈, 수육과 함께
각종 주류를 즐기세요!






서울설렁탕 in Allston
1245 Commonwealth Ave, Allston
617.505.6771
SeoulBeefSoup.com



서울 on Beacon Hill
155 Cambridge St, Boston
617.873.8880
SeoulFoodBoston.com



서울 떡볶이

(구 비빔)



김밥,
라면,
떡볶이가
생각날때!

한국식 정통 분식전문점

●●●●● 한국 분식점에서 만날 수 있는 모든 메뉴가 준비되어 있습니다!
(다양한 종류의 김밥, 떡볶이, 돈까스, 치킨, 순대, 쫄면, 비빔밥등 50여가지의 분식전문점 메뉴)





617.787.5656

SEOUL TOPOKKI

166 Harvard Ave. Allston MA.02134

매사추세츠 주 콘도 가격이 단독주택보다 비싸다

콘도 가격 가파르게 상승해 하우스와 역전 그레이터 보스톤 지역은 하우스가 더 비싸

(보스톤 = 보스톤코리아) 정성일 기자 = 한때는 콘도가 가격 면에서 더 저렴하다는 이유로 하우스에 대한 대안으로 여겨지던 때가 있었다. 그러나 더 이상은 그렇지 않다. 적어도 매사추세츠 주에서는 콘도가 하우스보다 저렴하지 않다.

지난 3월 기준으로 매사추세츠 주의 콘도 매매 가격이 하우스의 매매가를 넘어섰다. 콘도 매매 가격이 빠르게 상승하면서 하우스와의 가격 차이가 역전된 것이다.

워렌 그룹과 매사추세츠 부동산 중개인 연합이 발표한 보고서에 따르면 지난 3월 콘도의 평균 매매 가격은 약 38만 9천 달러였다. 워렌 그룹은 하우스 평균 매매 가격을 35만 4천 달러로, 부동산 중개인 연합은

36만 9천 달러로 발표했다. 평균 거래 가격 기준으로 콘도 매매 가격이 수만 달러 이상 높은 것이다.

센투리21의 리타 코페이 사장은 "오늘날 우리는 땅과 건물의 크기가 집의 가치를 측정하는 가장 중요한 요소가 아니라는 것을 알고 있다"며 "이 때문에 좋은 위치에 있는 콘도들이 매사추세츠 주 전역에 걸쳐 싱글 패밀리 하우스보다 더 높은 가격에 팔리는 것을 우리는 보고 있다"고 말했다.

그레이터 보스톤 지역으로 한정 짓는다면 여전히 하우스의 매매 가격이 더 높다. 그레이터 보스톤 지역에서 지난 3월 콘도의 평균 매매 가격은 547,608달러, 싱글 패밀리 하우스는 580,000달러였다. 그러나 보

스톤 외곽 지역까지 범위를 확대하면 콘도가 더 비싸게 거래되고 있다.

작년 같은 기간과 비교하여 콘도의 거래 가격은 약 16%에서 20%까지 상승하였다. 반면에 하우스의 거래 가격은 약 5% 오르는데 그쳤다.

콘도 가격이 빠르게 상승하는 이유는 주택 구매자들이 도심지, 혹은 도심과 가까운 지역에 거주하길 원하기 때문이다. 또한 최근 건설된 콘도들이 럭셔리를 지향하면서 시장 가격을 견인하였다.

그러나 무엇보다 콘도 가격이 하우스보다 더 많이 오른 가장 큰 이유는 부동산 시장에서의 물량 차이 때문이다. 3월에 매물로 나온 하우스는 약 1만여 가구였으나, 콘도는 단지 2,868 가구만이 거래되었다. 부동산 시장에 매물이 부족하면 구매자들 사이에서 경쟁이 치열해지고 가격이 오를 수밖에 없다.

jsi@bostonkorea.com



좋은 입지의 콘도가 외곽 지역의 하우스보다 높은 가격에 거래되고 있다



올해 전 세계 AI시장 작년 두배, 1269조원 규모

가트너, 2022년에는 4210조원까지 성장 예상 2022년되면 일대일 솔루션이 될 것

(서울=뉴스1) 강민경 기자 = 올해 전 세계 인공지능(AI) 관련 시장이 1조2000억달러(약 1296조원) 규모로 커지는 전망이 나왔다.

25일 시장조사업체 가트너는 올해 세계 AI 관련 시장이 지난해(6920억달러)보다 70% 성장했다는 내용의 보고서를 발간했다.

이 시장은 오는 2022년까지 매년 두 자릿수 성장률을 기록할 전망이다. 가트너는 2022년 AI 관련 시장이 올해보다 3배 이상 증가한 3조9000억달러(4210조원) 규모에 이를 것으로 예상했다.

가트너는 AI 관련 시장에서 기업 가치를 결정하는 요소로 ▲고객 경험 ▲새로운 매출처 ▲비용 절감 등 세 가지를 꼽았다.

고객 경험은 AI 시장 초기 단계에서 중요한 요소다. 기업들은 자사 고객이 AI 기술을 통해 어떤 경험을 할 수 있을지 판단한 뒤 AI 기술 도입 여부를 결정하

기 때문이다. 2021년이 되면 AI 기업들에게는 새로운 매출처가 필요해진다. 이미 많은 기업들이 AI 기술을 많은 제품과 서비스에 활용하고 있는 상황이라서다. AI 기술의 불모지로 여겨지는 틈새 시장을 찾아야 장기적으로 이윤을 창출할 수 있다.

비용 절감 또한 기업들의 AI 기술 도입 목적 중 하나다. 기업들은 AI 기술을 통해 생산 효율성을 높이거나 의사 결정 과정을 보강하고 업무 시스템을 자동화하면서 비용을 절감한다.

존 데이비드 러브록 가트너 부사장은 보고서에서 "AI는 향후 10년간 가장 파괴적인 기술이 될 것"이라며 "오는 2022년까지 AI가 적용된 제품과 서비스의 대부분은 소비자 한 사람 한 사람의 필요를 충족하는 맞춤형 솔루션을 제공할 것"이라고 밝혔다.

pasta@news1.kr

잘하는 이유가 있습니다!

집을 사시거나 파실때 맡겨 주시면 최선을 다해 일 하겠습니다.

집을 사고 팔때 언제든지 승진(GINA)과 승원(PETER)을 찾아 주세요.
TEL: 978.866.3248(최승진), 617.780.7839(주승원)
thepeterginateam@gmail.com

트럼프 집권이 변수? 미 언론자유도 한국보다 낮아져

WP, 국경없는기자회 조사결과 인용 보도 43위 기록한 한국보다 낮은 45위 기록

(서울=뉴스1) 강민경 기자 = 도널드 트럼프 미국 대통령 집권 이후 미국의 언론 자유도가 낮아진 것으로 나타났다.

워싱턴포스트(WP)는 국경없는기자회(RSF)가 25일 발간한 '세계 언론자유지수' 보고서를 인용해 이 같이 보도했다.

세계 언론자유지수 보고서는 세계 180개국의 언론 자유도를 측정해 순위를 매긴다. 점수가 낮을수록 순위가 높다. 올해 미국은 23.73점으로 45위를 기록하면서 지난해보다 두 계단 내려왔다.

올해 23.51점으로 43위에 오른 한국보다 뒤쳐지는 셈이다. 한국은 지난해 순위에서 63위에 머물렀지만

올해 순위가 20계단이나 뛰어올랐다.

WP는 도널드 트럼프 미국 대통령이 많은 언론을 적으로 돌리면서 언론 자유도를 저해한다고 지적했다. 트럼프 대통령이 자신의 트위터 계정에서 수많은 기사를 '가짜뉴스'라고 매도하고, 기자들을 '미국민의 적'이라고 표현한다고 꼬집기도 했다.

RSF 보고서에 따르면, 미국 행정부가 일부 언론에 폭력적인 발언을 지속하면서 현지 기자들은 정부 정책에 반대하는 시위를 취재하거나 정부 관료에게 질문을 던지는 것만으로도 체포될 수 있

는 상황에 처했다.

크리스토퍼 들루아르 RSF 사무총장은 보고서에서 "기자들에 대한 증오 발언은 민주주의에 대한 최악의 위협 중 하나"라며 "언론에 적개심을 표하는 정치 지도자들은 사실에 기반한 공적 토론을 막는다는 데 무거운 책임이 있다"고 우려했다.

2018년 세계 언론자유지수에서 노르웨이는 7.63점으로 지난해에 이어 1위를 유지했다. 꼴지는 88.87점을 기록한 북한이었다.

pasta@news1.kr



트럼프, 남북정상회담 앞두고 폭스TV인터뷰 예고

(서울=뉴스1) 장용석 기자 = 도널드 트럼프 미국 대통령이 남북정상 회담을 앞두고 언론 인터뷰를 예고하고 나서 주목된다.

트럼프 대통령은 25일 오후 트위터 통해 "(26일) 오전 8시에 '폭스 & 프렌즈'와 인터뷰할 것"이라고 밝혔다. 한국시간으로 26일 오후 9시다.

'폭스 & 프렌즈'는 폭스뉴스가 방송하는 시사 프로그램으로 트럼프 대통령이 특히 즐겨보는 프로그램 가운데 하나로 알려져 있다.

트럼프 대통령의 이번 인터뷰는 문재인 대통령과 김정은 북한 국무위원장 간 정상회담을 앞두고 진행되는 것인 만큼 회담 주요 의제로 꼽히는 북한 비핵화 문제나 한국전쟁 종전선언 및 평화협정 체결 등에 관한 입장을 내놓을 수 있다는 관측이 나오고 있다.

트럼프 대통령은 5월 말~6월 초쯤 북한 김 위원장과의 회담을 예정하고 있으며, 이에 앞서 내달 중순쯤 언론 대통령과 한·미 정상회담을 하는 방안도 추진되고 있다.

트럼프 대통령은 미국 내 언론 가운데 폭스뉴스가 자신의 대통령직 수행 등에 대해 '가장 잘 보도한다'는 믿음 아래 트위터에서도 폭스뉴스 보도를 자주 인용하고 있다. 취임 후 인터뷰 횟수도 폭스뉴스가 가장 많다.

지난 10일 공식 업무를 시작한 존 볼턴 백악관 국가안전보장회의(NSC) 보좌관도 폭스뉴스에서 오랜 기간 해설가로 활동했었다.

ys4174@news1.kr



루돌프 줄리아니 전 뉴욕 시장

줄리아니, 물러 특검과 만나 트럼프 대면조사 '조율' 나서

WP "편안한 분위기 속에서 서로의 의중 파악"

(서울=뉴스1) 이창규 기자 = 루돌프 줄리아니 전 뉴욕 시장이 로버트 물러 특별검사(특검)가 도널드 트럼프 대통령을 대면 조사하는 것과 관련해 논의하기 위해 물러 특검과 만났다고 워싱턴포스트(WP)가 25일 보도했다.

트럼프 대통령과 그의 고문들이 특검 직접 대면조사를 반대해 온 것과는 달리 새롭게 트럼프 대통령 측 변호팀에 합류한 줄리아니 전 시장은 신중한 입장을 보였다. 신문에 따르면, 줄리아니 전 시장은 물러 특검에게 트럼프 대통령의 조사가 언제쯤 끝날지에 대한 답변을 요구했다.

트럼프 대통령의 사법방해 혐의를 수사 중인 물러 특검은 줄리아니 전 시장에게 지난 2016년 말

부터 취임하기 전인 2017년 초까지의 트럼프 대통령의 행적에 대해 묻고 싶다고 말했다. 그는 트럼프 대통령의 행적과 관련한 설명이 있을 경우 수사에 도움이 될 것이라고 말했다.

한 소식통에 따르면, 물러 특검과 줄리아니 전 시장의 만남은 편안한 분위기 속에서 서로의 의중을 파악하면서 이뤄졌다.

이번 만남은 트럼프 대통령 측 변호팀에서 줄리아니 전 시장의 역할을 보여주고 있다. 지난주에 합류한 줄리아니 전 시장은 러시아와의 내통 혐의에 대한 조사를 신속히 끝내기 위해 물러 특검팀과 협의하길 원한다고 말했다.

yellowapollo@news1.kr

Prescott & Son Insurance
Insurance Producer Moon Hang Lee
한인 보험 대리인 이문향

“보상 내용과 크기는”
적절하고 안전하게
보험료는 저렴하게

사업체 보험
Workers Comp.
개인 자동차 보험
상업용 자동차 보험
집 보험
건물보험

Tel: 781.325.3406
Office: 781.322.2350
Fax: 781.322.3093
mleeins@gmail.com | mlee@prescottandson.com

업무 시간
월-금: 오전 10시-오후 4시
토, 일요일, 공휴일: Closed

For SALE RESTAURANT

Included Full liquors license.
모든 장비가 excellent.
30년 성황리 장사 하던곳.
최신설비완비.
건물 주인이 레스토랑만 판매.

Asking: **\$70,000**

꼭 관심 있는분만 전화요함.

Mrs 전 (978)790-5665

형제 떡집

GRAND RE-OPEN
축 재개업

영업 시간
달리버리: 상황에 따라 결정됨
픽업: 상황에 따라 결정됨
주문: 일주일 내내

STORE: 978.391.4695
CEL: 978.343.6080
CEL: 978.407.9029

210 West Main St. Ayer, MA 01432

아마존으로 번 돈, 매년 1조씩 우주개발에 쓸 것

베조스, 아마존 주식 매각 '블루 오리진'에 투자

(서울=뉴스1) 박승희 기자 = 세계적인 전자상거래 기업 아마존의 최고경영자(CEO)인 제프 베조스의 재산은 1270억달러(137조원)다. 최근 세계 최고 부자 자리에 그는 자신의 막대한 재산을 우주 산업을 개척하는데 쓰겠다고 밝혔다.

25일 비즈니스인사이드(BI)에 따르면 베조스는 이날 독일 베를린에서 열린 악셀 스프링거 시상식에서 "아마존에서 번 이렇게 많은 돈을 효율적으로 쓸 수 있는 유일한 방법은, 이를 우주 여행에 투자하는 것"이라며 블루 오리진에 매년 거액의 투자를 할 것이라고 말했다.

블루 오리진은 베조스가 2000년 사비로 설립한 민간 우주개발업체로, 3년 전 개발한 우주 여객선 '뉴 셰퍼드'를 이용한 일반인 우주여행을 계획하고 있다. 지난해 12월 시험 발사에 성공한 이 여객선은 올해나 내년 초쯤 실제 인류를 태우고 우주

여행을 시작할 예정이다.

베조스는 이날 "블루 오리진은 이 재산을 충분히 다 쓸 만큼 비싼 사업"이라고 농담을 던지기도 했다. 그는 앞으로 매년 아마존 주식 10억달러(1조원)를 매각해 블루 오리진에 자금을 지원할 예정이라고 부연했다.

그는 전자 상거래 사업 외에도 미국 유력 언론인 워싱턴포스트(WP)를 소유하는 등 많은 일을 하고 있지만, 블루 오리진 사업을 "내가 하는 일 중에 가장 중요한 일"이라고 칭할 정도로 우주 산업에 특별한 애정을 품고 있다.

베조스는 우주 산업에 관심을 두는 이유를 "다른 행성에서 살 수 있는 선택지를 만들어 놓지 않으면, 미래 어떤 일이 생길까 두렵기 때문"이라며 "나의 후손이 정체된 문명에서 살길 바라지 않는다"고 말했다.

그는 인간이 지구에서 엄청난 에

너지를 쓰고 있어 '심각한 에너지 위기가 도래했다고 봤다. 하지만 지구를 넘어 태양계로 시선을 돌리면 지구촌 인구가 130배 늘어난 1조명까지 늘어나도 이를 감당할 에너지를 충당할 수 있을 것으로 예상했다.

그러면서 "태양계는 1000명의 아인슈타인과 1000명의 모차르트가 포함된 1조명의 지구인을 쉽게 먹여 살릴 것"이라며 "블루 오리진과 함께 인류의 사명을 완수하기 위한 여정을 떠난다는 것은 행운"이라고 말했다. seunghee@news1.kr



블루 오리진의 로켓 '뉴 셰퍼드' 발사 장면



페이스북 이익 63% 증가 고공행진 정보유출 스캔들 영향 無

(서울=뉴스1) 강민경 기자 = 페이스북이 최근 불거진 정보유출 스캔들에도 불구하고 지난 1분기 견조한 실적을 기록했다고 AFP통신이 25일 보도했다.

이날 페이스북은 올해 1분기 영업이익이 50억달러(5조4100억원)를 기록했다고 밝혔다. 지난해 같은 기간보다 63% 증가한 금액이다.

이 기간 페이스북의 매출액은 전년 동기 대비 49% 증가한 119억7000만달러(12조9500억원)로 나타났다.

앞서 페이스북은 케임브리지 애널리티카(CA)라는 영국 정보 분석업체가 페이스북 이용자 최대 8700만명의 개인 정보를 빼들

린 것이 드러나 공분을 샀다. 이 정보가 2016년 미국 대선 당시 일부 세력에 의해 이용당했다는 의혹도 제기됐다.

이 사건으로 페이스북 사용자 수가 감소할 것이라는 관측이 나왔지만 예상은 빗나갔다. 페이스북은 사용자 수가 지난 3월 말을 기준으로 22억명을 기록했다고 밝혔다. 지난해보다 13% 증가한 수치다.

AFP통신은 대니얼 아이브스 GBH인사이드 애널리스트의 보고서 인용, "(페이스북의 영업 실적은) 정보유출 스캔들로 인한 손실이 제한적일 수 있다는 신호로 해석된다"고 전했다. pasta@news1.kr

OPEC 감산에 미 경질유 처리하는 작은 정유사 뜬다

(로이터=뉴스1) 권영미 기자 = 덜 복잡한 설비를 갖춘 작고 독립적인 정유회사들이 최근 주식시장에서 인기를 끌고 있다. 이들이 처리하는 서부텍사스 경질유는 셰일 혁명에 힘입어 원가가 하락했지만 큰 메이저 정유사들이 처리하는 외국산 중질유 가격은 고공행진중이기 때문이다.

원유는 밀도 측정 단위인 API데중에 따라 34도 이상은 경질유, 그 아래는 중질유 등으로 구별된다. 미국이 생산하는 셰일 원유는 API데중 40도 이상의 경질유다.

지난 20년 동안 미국 대형 정유회사들은 수십억 달러를 들여 원유를 휘발유, 디젤 연료 및 기타 제품으로 바꿀 수 있는 시설을 건설했다. 이

들 큰 정제공장은 API데중 31~33도의 원유를 정제하도록 설계되었다. 전문가들에 따르면 이들 공장은 가동 효율성에 영향을 미치기 때문에 경질유를 정제하기가 쉽지 않다.

미국은 셰일 혁명을 통해 경질유 수백만 배럴의 생산을 추가함으로써 미국내 원유 생산량을 최근 하루 1050만 배럴까지 끌어올렸다.

최근 텍사스주 미들랜드 원유 가격은 3년래 최저치로 하락했다. 반면 석유수출국기구(OPEC)의 생산 감축때문에 베네수엘라와 멕시코 등의 중질유의 가격은 상승했다. 처리가 덜 까다로운 데다가 원가까지 감소하니 경질유용 독립 정제공체들이 수익을 볼 수밖에 없다.

이 때문에 투자자들은 홀리프론

티어나 델렉 US 홀딩스같은 작은 독립 정제공체의 주식을 사들이고 있다. 몇 분기 동안 이들은 셰일오일 최대 생산지인 텍사스 퍼미안 원유의 낮은 유가의 이점을 누려왔다. 이 덕에 지난 3개월동안 델렉 주식은 30%이상 급등, 홀리프론티어 역시 25% 증가했다.

ungaungae@news1.kr



"전문적인 치료, 진실된 치료, 진심을 담은 치료, Smart Dental이 추구합니다"



JEONG LEE, D.M.D., MMSc., PhD.

원장 이정숙

- 서울대학교 치의학대학원 1990년 졸업
- 서울대학교 치의학대학원 박사학위 2000년 취득
- 서울부부치과원장 1994년-2006년
- Tufts School of Dental Medicine 2009년 졸업
- Harvard School of Dental Medicine 보철과 2012년 졸업

SMART DENTAL

452 Pleasant St., Malden MA 02148

Office: 781 322 4914

Fax: 781 605 3797

Email: maldensmartdental@gmail.com



Malden Center역에서 걸어서 10분, 차로 5분 거리

**미래를 생각한다면
지금부터 제대로
준비하자!**

집장만
패밀리 프로텍션
모든걸 한번에!!

집장만 준비하는 성원
주택융자
모기지 리파이낸스 의료보험
생명보험 동상대출 나의노후?
캐쉬아웃 리파이낸스
연금보험
모기지 프로텍션 보험 최적의 **사고보험**

모기지 & 종합보험
마이클 리 컨설팅 978.314.8818
mlee@mbamortgageco.com
2 Adams Place, Suite 410 | Quincy, MA 02169

점심 뷔페 시작!
월-토: 11:30~2:30
일, 공휴일: 12:00~3:00

불판
바베큐&라운지

차가운 가을밤, 친구가 그리웁니다.
친구와 한잔, 불판



영업 시간
주 7일 오픈. 금,토 : 밤 11시까지

소주, 칵테일 및 다양한 주류
가라오케 및 각종 연회시설 완비

BULPAN RESTAURANT
Korean BBQ, Hibachi, Sushi & Chinese
781.863.2800
27 Waltham St. Lexington, MA 02421



크라우저 & 서 로펌

MIAMI • BOSTON • D.C.
이민법/개인상해법 전문

- ✓ 전문인력 취업비자(H-1B)
- ✓ 투자비자(E-2)
- ✓ 주재원 비자(L-2)
- ✓ 투자이민(EB-5)
- ✓ 특기자 비자(O-1, P-1)
- ✓ 가족초청이민
- ✓ 단기연수원비자(H-3)
- ✓ 시민권 신청
- ✓ 취업이민
- ✓ 주방재판
- ✓ 교수/연구직 이민
- ✓ 개인상해(교통사고)



▶ **BOSTON Office** Tel. 617-566-7979
1309 Beacon Street Suite 300 Brookline, MA 02446 Fax. 617-566-7982
▪ Email : info@stevesuh.com ▪ 홈페이지(국문/영문/중문) : stevesuh.com / suhlawyer.com
▶ **MIAMI Office** ▪ Tel. 305-372-7776 ▪ 28 W Flagler St Suite 330 Miami, FL 33130

드루킹측-김경수 보좌관 금전거래, 잘못된 문자서 시작?

경찰, 인사청탁 꼬리자르기 의심...30일 자세히 조사 경공모 경리 역할 스태프도 참고인 신분 조사

(서울=뉴스1) 김민성 기자 = 민주당원 댓글 순위조작 사건과 관련해 드루킹(49·김모씨) 일당과 김경수 민주당 의원의 전 보좌관 A씨의 금전거래가 잘못된 문자로부터 시작됐다는 정황이 나왔다.

하지만 경찰은 당사자들의 해당 진술이 인사청탁에 따른 뇌물죄를 피하기 위한 거짓일 수도 있다고 보고 모든 가능성을 열어놓고 수사를 진행한다.

26일 정치권과 수사당국 등에 따르면 A씨는 아내에게 보낼 생활비가

모자라니 아껴써야 한다'는 취지의 메시지를 드루킹 측 '성원'(49·김모씨)에게 잘못 보냈다.

이에 성원은 이 메시지를 돈을 달라는 의미로 해석하고 지난해 9월 A씨를 찾아 500만원을 전달했다는 것이다.

정치권에 따르면 당시 A씨는 이를 거절했으나 '성원'이 선물이란 핑계를 대며 떠났고 이에 대해 A씨는 전화를 통해 '그렇다면 빌린 것으로 하자' 취지로 말한 것으로 전해졌다.

해당 내용은 압수수색 영장의 압

수필요 사유에도 적혔다.

이와 관련해 경찰은 "압수수색 영장에 관련자들의 대화내용이 적시돼 있다"며 "소환 조사 전에 대화내용 등 중요한 조사사항들이 공개되면 수사에 지장을 초래할 수 있다"고 밝혔다.

다만, 경찰은 해당 내용의 신빙성에 의문이 되는 만큼 30일 A씨를 소환해 돈의 성격과 목적, 인사청탁과 관련이 있는지 등을 자세히 살핀다는 계획이다.

한편, 경찰은 드루킹이 만든 '경제



경기도 파주시 느릅나무 출판사 출입구가 잠겨 있는 모습

적공진화모임'(경공모)의 핵심 여성 스태프인 니네임 '아롱이'(김모씨)도 참고인으로 조사를 진행하고 있다. 김씨는 앞서 알려졌듯 느릅나무

출판사 입주 계약을 맡은 인물이다. 김씨는 경공모 내에서 경리 역할을 맡은 것으로 경찰은 파악하고 있다. ms@news1.kr

3野 드루킹 특검 오월동주 얼마나 갈까, 수사·회담이 변수

남북·북미정상회담 특검 추진 최대 변수로 이슈몰이 잦아들 듯 vs 특검 계속 추진

(서울=뉴스1) 김성은 기자 = 6·13 지방선거를 앞두고 있는 야3당(자유한국당·바른미래당·민주평화당)이 최근 '드루킹 특검법'을 공동 발의하며 한 배를 탔다.

하지만 이들의 오월동주(吳越同舟)가 얼마나 지속할 수 있을지를 두고 정치권의 해석은 분분하다.

여당에 우호적일 것으로 예상되는 남북·북미 정상회담 등 대형 이슈가 줄줄이 기다리고 있어, 야3당이 드루킹 특검을 계속 추진하기란 어려울 수 있다는 관측이 나온다.

반면 야당은 남북 정상회담 이후 특검을 고리로 여당에 대한 총공세를 이어갈 기세다. 드루킹 관련 의혹이 지속적으로 불거져 나오는 상황에서 댓글조작 관련 검경 수사 브리핑은 여야 특검법 추진의 또 다른 변수가 될 수 있다는 관측도 나온다.

4·27 남북정상회담은 야당의 드루킹 특검 추진의 1차 관문으로 작용할 것으로 예상된다.

여당은 이같은 야당의 드루킹 이

슈몰이가 남북정상회담 이후엔 가라앉을 것으로 기대하는 모습이다.

남북정상회담이 국내는 물론 전세계적으로도 큰 이슈인 만큼, 드루킹 사건이 대중 관심사에서 멀어지면서 특검법 추진이 유야무야될 수 있다는 관측이 나온다.

6월 초·중순 또는 5월 하순 등으로 예상되는 북미정상회담은 드루킹 특검 추진의 2차 관문이 될 전망이다.

남북정상회담에 이어 북미정상회담이 잇달아 성사돼 정부·여당에 호재로 작용할 것으로 보는 시각이 많다.

여당 한 관계자는 "북미정상회담까지 성공적으로 성사시킨다면 문재인 정부 지지율은 계속 높은 수준을 이어갈 수 있다고 본다"며 기대감을 전했다.

문재인 정부 지지도가 한 여론조사에서 70%에 육박하는 등 고공행진을 계속하고 있어 야당이 특검을 계속 추진하기 어려울 수 있다는 전망

이다. 야권이 드루킹 특검법을 계속 추진할 경우 되레 역풍을 맞을 수 있다는 관측도 나온다.

야당은 남북정상회담 이후에도 드루킹 특검을 계속 추진할 계획이다.

한국당과 바른미래당은 각각 국회와 광화문에 댓글조작 규탄 천막 농성을 이어가고 있다. 범여권으로 분류된 민주평화당도 드루킹 사건에 있어서만큼은 여당에 대한 공세 수위를 높이고 있다.

야당 3당 관계자는 "남북정상회담과 드루킹 사건은 별개"라며 "남북정상회담 이후에도 특검을 계속 추진할 예정"이라고 했다. 검경의 드루킹 수사가 미진해 진상을 규명하기 위해선 특검이 반드시 필요하다는 주장이다.

정치권 한 관계자는 "5월경 경찰이 드루킹 수사 진척 상황에 대해 브리핑을 할 수 있는데, 수사 내용이 부실하다는 논란이 일면 여당을 향한 야당의 특검 압박이 더욱 거세질 것"이라고 했다.

sekim@news1.kr

안철수, TV조선 압수수색은 빈대 미워 집에 불 놓는 격

차정부 세계일보 압색 비판하더니 정권 바뀌고 같은 일 자행 김경수 감싸기로 靑이성 잃어, 차정권 결말 기억하라

(서울=뉴스1) 이형진 기자 = 안철수 바른미래당 서울시장 후보가 26일 경찰의 TV조선 압수수색 시도와 관련 "취재윤리를 위반하고 절도까지 일어난 것은 분명 잘못된 일이지만 그렇다고 해서 언론사를 압수수색까지 벌이는 것은 '빈대 미워 집에 불 놓는 격'이라고 비판했다.

안 후보는 이날 자신의 페이스북을 통해 "어제(25일) 언론사 압수수색 시도에서 또 한번 이 정권의 실체를 본다"며 이렇게 말했다.

앞서 경찰은 지난 25일 드루킹이 운영하던 사무실에서 TV조선 수습기자가 태블릿 PC 등을 절도한 사건과 관련 TV조선 본사에 대해 압수수색을 시도했으나 TV조선 기자들의 반발로 철수한 바 있다.

안 후보는 "헌법이 보장하는 언론 출판의 자유를 심대하게 침해하는 것을 용납한다면 민주주의 국가가 아니다" 이는 더불어민 주당이 지난 정부 때 정부 비판 보도를 한 세계일보 압수수색 시도에 강하게 비판한 내용"이라며 "

그런데 정권이 바뀌고 정부·여당이 똑같은 일을 자행하고 있다"고 지적했다.

그는 "자신들의 입장과 다르다고, 자신들에게 제기된 의혹을 파헤치려 한다고, 권력기관을 동원해 언론을 겁박하고 재갈을 물린다면 그것 자체로 반민주주의"라며 "헌법이 보장한 '언론 출판의 자유'를 침해하는 반헌법적 행위"라고 비판했다.

안 후보는 "지난 대선 때 또다시 5년을 싸움만으로 보내지 말아야 한다고 했는데, (정부·여당은) 민생은 뒤로한 채 결국 청문백 군 옷만 갈아입은 싸움이 계속되고 있다"고 재차 지적했다.

이어 "'김기식 감싸기'에 이은 '김경수 감싸기'로 청와대가 이성을 잃은 채 불법 여론조작을 은폐하며 민주주의를 파괴하고 권력의 힘으로 기본권마저 억압하는 일을 계속한다면 분명히 심판받게 될 것"이라며 "문재인 정부는 지난 박근혜 정권의 결말을 기억하기 바란다"고 덧붙였다.

hjjin@news1.kr



더불어민주당 소속 국회의원들이 25일 국회 본청 계단 앞에서 '국민과 함께' 2018 남북정상회담 성공기원 행사를 갖고 있다. 왼쪽은 문재인정부와 여당의 헌정농단에 규탄하는 자유한국당 천막 농성장



안철수 바른미래당 서울시장 후보

H MART

BURLINGTON WEEKLY SALE APR. 27 - MAY 3, 2018

RICE BURGER NEED SOMETHING SPECIAL FOR PICNIC? WE'VE GOT YOU!
NO HEAVY, GREASY BUT FILLING RICE BURGER!

봄나들이 도시락으로 딱 좋은 밥버거를 H마트와 함께 만들어보세요~!

Share it @hmartofficial Learn to cook it @hmartusa Follow us @hmartusa

CUSTOMER SERVICE

TOLL FREE T. 877.427.7386
Customer_care@hmart.com



For events, coupons & exclusive deals, subscribe at www.hmart.com, and Visit our Facebook, Twitter, Pinterest & Instagram to stay up to date on special offers!



<p>FRI/SAT/SUN ONLY 27/28/29 ONLY</p> <p>Golden Nugget Mandarin 골든 너겟 만다린</p> <p>\$1.99</p>	<p>Crown Broccoli 크라운 브로콜리</p> <p>\$0.88</p>	<p>Packed Garlic 팩마늘</p> <p>2\$3 pkg/for 5cmt/pkg</p>	<p>Dragon Fruit 드래곤 과일</p> <p>\$3.99</p>	<p>Nagaimo 일본 마</p> <p>\$4.99</p>
<p>Washington Fuji Apple Premium 워싱턴 후지사과 프리미엄</p> <p>\$1.49</p>	<p>Lotus Root 연근</p> <p>\$1.99</p>	<p>FRI/SAT/SUN ONLY 27/28/29 ONLY</p> <p>Stem Tomato 스텝 토마토</p> <p>\$0.99</p>	<p>JINGA Tofu 진가네 두부 Firm/Soft - 16oz/pkg</p> <p>\$0.99</p>	<p>Oriental Sweet Potato Medium 고구마 미디엄</p> <p>\$1.49</p>

MEAT at unbeatable low prices

<p>Bone-In Sliced Beef Hind Shank 뼈있는 아롱사태</p> <p>\$4.99</p>	<p>Pork Spare Rib (Whole Piece) 통돼지 갈비</p> <p>\$1.99</p>
<p>Boneless Pork Picnic Chunk 뼈없는 돼지 앞다리살</p> <p>\$2.99</p>	<p>Boneless Chicken Breast 뼈없는 닭가슴살</p> <p>\$2.99</p>
<p>Beef Short Plate 냉동 우삼겹살</p> <p>\$7.99</p>	<p>Mannated Sliced Beef Ribeye Bulgogi 양념 소불고기</p> <p>\$6.99</p>

SEAFOOD at shockingly low prices

<p>TONGTONGBAY Dried Shrimp 통통베두질 건새우</p> <p>\$7.99</p>	<p>Salted Mackerel 자반 고등어</p> <p>\$3.99</p>
<p>TONGTONGBAY Cooked Mussel Meat 통통베 자숙 홍합살</p> <p>2\$6</p>	<p>Milk Fish 밀크 피쉬</p> <p>\$1.99</p>
<p>TONGTONGBAY Seasoned Dried Fish Meal 통통베 어포차</p> <p>\$1.99</p>	<p>Salmon Steak 연어 스테이크</p> <p>\$7.99</p>

SMART CARD Get smart and save more & big.

<p>CJ Bam Bam Mee Brown Rice & Brown Sweet Rice</p> <p>\$14.99</p>	<p>KWANGCHUN 광천 녹차길 Green Tea Seasoned Liver Original/Pack - 0.17oz x 100ea./box</p> <p>\$9.99</p>
<p>CJ Cooked White Rice CJ 핫반 박스 7.4oz x 12ea./box</p> <p>\$10.99</p>	<p>HOUSEFOODS Chinese Mabo Tofu Sauce 하우스 매마두부 스스</p> <p>2\$5</p>
<p>NISHIMOTO Sekka Premium Medium Grain Rice 니시모토 세카 밥</p> <p>\$9.99</p>	<p>SMILING CARBON Hot Chicken Flavor Ramen 상양 짜르보 불닭볶음면</p> <p>\$5.99</p>
<p>HAECHINDLE Hot Pepper Paste 해찬들 매운 굴드 고추장</p> <p>\$12.99</p>	<p>HOUSE Vermont Curry 하우스 버몬트 카레</p> <p>2\$5</p>
<p>HAOREUM Korean Style Noodles Somen 해오름 막국수</p> <p>\$4.99</p>	<p>HAOREUM Dumpling 해오름 만두</p> <p>\$4.99</p>
<p>DR. CHUNG'S FOOD Vegemil Soy Milk 정식용 베지밀 두유</p> <p>\$12.99</p>	<p>LG Elastine Shampoo/Conditioner LG 엘라스틴 샴푸/컨디셔너</p> <p>\$6.99</p>
<p>HAITAI Nougat Ice Bar 해태 누가바 10oz x 3ea./pkg</p> <p>\$4.99</p>	<p>KOTO Plus Multi Electric Rice Cooker 코토 플러스 전기밥솥</p> <p>\$59.99</p>

I HEART CHILDREN ART CONTEST

대상: 만화권 \$1000 및 특별 트로피와 상금 - 전체 1명

날 짜: 2018. 6. 2(토) 오전 11시 - 오후 4시

접수기간: 2018. 4. 13 - 5. 27

상 가 비: \$20 (접수 시 접수비 상환금 \$20 환불)

수상일: 2018. 7. 13 (금)

시 상 식: 2018. 7. 14 (토)

주 제: 달인 공지

문의: 이마트 고객 서비스 센터 877.427.7386

During the editing process, there may be omissions, misprints. Each location may be subject to limited availability, as well as their sale price. Some products may be sold out if a product is not listed as a boxed sale item, it cannot be purchased as a boxed sale item. All listed product are subject to change without notice. © 2018 H-MART. H-MART BURLINGTON STORE: 15 Old Concord Rd., Burlington, MA 01803 / TEL: 781-221-4543 / STORE: 43,948 Sq. Ft. / 7am - 10pm / Fri - Sat 10am - 10pm

대한항공 노조 집회 냉담 여론에, 총수 일가 퇴진으로 선회

조종사새노조 요구안 이견으로 집회 불참 결정 대한항공 노조 불신감 팽배...향후 집회 동력 상실

(서울=뉴스1) 조재현 기자 = 대한항공 3개 노동조합(일반노조·조종사노조·조종사새노조)이 27일 열기로 한 집회와 관련, 조종사새노조가 불참 결정을 내린 가운데 나머지 2개 노조가 '경영정상화를 위한 전 직원 촉구대회'의 방향을 '조양호 한진그룹 회장 일가' 퇴진으로 바꿨다.

노조가 직원 목소리를 제대로 반영하지 못하고 요식적인 집회를 계획하고 있다는 내부 불만이 커지자 총수 일가 퇴진으로 요구안을 변경한 것으로 보인다.

26일 항공업계에 따르면 대한항공 조종사새노조를 제외한 일반노조, 조종사노조는 이날 오전 협의를 통해 집회 요구안을 '경영정상화 촉구'에서 '총수 일가 퇴진'으로 변경했다.

대한항공 3개 노조 중 가장 늦게 출범한 조종사새노조가 전날(25일) 조

합원들의 의견을 받아들여 집회 불참을 결정하는 등 내부 분열 우려가 커진 데 따른 것으로 보인다. 조종사새노조는 총수 일가의 잇단 불법 행위로 퇴진 촉구가 이어지는 상황에서 기존 집회 요구안이 적절하지 않다는 이유로 집회에 나서지 않기로 했다.

앞서 지난 24일 3개 노조는 공지사항을 통해 27일 집회에서 △최근 불거진 오너 일가의 갑질 논란 비판 △갑질 재발 방지 서면 약속 △2017년 임금협상 조속한 해결 등을 요구하겠다고 밝혔다.

노조의 공지 이후 조양호 회장 일가의 비리를 제보하기 위한 '대한항공 갑질 불법 비리 제보방'을 중심으로 집회 개최 저의가 의심스럽다며 참석을 거부하는 움직임이 일었다.

27일 예정된 집회가 당일 남북정상 회담과 겹쳐 이슈가 분산될 것이 분

명한데다, 임금협상 해결 등 현재 상황과 어울리지 않은 요구조건이 집회의 목적을 의심케 한다는 것이다. 예컨대 노조가 임금협상과 연계해 오너 일가에게 면죄부를 주려 한다는 의구심이 커졌다.

또한 집회 참석을 하려면 직원 아이디를 찍고 건물 밖으로 나가야 하는데 이는 사측에게 불만 세력을 색출할 기회를 줄 수 있다는 우려도 제기됐다.

이 같은 논란을 의식한 듯 남은 2개 노조는 기존 요구안을 수정, 집회에서 총수 일가 퇴진을 촉구하기로 했다. 김성기 조종사노조 위원장은 이날 오후 "27일 집회는 요구안 수정을 통해 예정대로 개최할 방침"이라고 말했다. 그러나 대한항공 직원들 사이에서 노조 자체에 대한 불신감이 팽배한 상황이라 뜻을 한데 모으기는



서울 강서구 대한항공 본사 건물

역부족으로 보인다. 향후 집회도 동력을 상실할 것이란 관측이 나온다.

정재승 조종사새노조 수석부위원장은 집회 불참과 관련, "오너 일가를 둘러싼 최근 논란에 대해 3개 노조가 모여 한목소리를 내자는 취지에서 집회 참가를 결정했다"며 "하지만 준비 과정에서 조합원들의 반대 목소리가 많았고 이를 받아들여 집회 불참을 결정했다"고 말했다.

실제 조종사새노조 내부에서는 집

회에서 임금협상 문제를 꺼내는 것이 적절하지 않다는 내용과 함께 집회 참여를 반대한다는 의견이 잇따라 제기됐다. 조종사새노조는 지난 2012년 기존 조종사노조에서 탈퇴한 군 출신 조종사들이 중심이 돼 만들어졌다. 현재는 경력 조종사 등이 합류해 630여명의 조합원을 두고 있다. 일반노조(1만여명), 조종사노조(1000여명)에 비해서는 적은 규모다.

cho84@news1.kr

한진가 압수품목 포함 총수 일가 휴대전화법원서 빼졌다

(대전·충남=뉴스1) 박찬수 기자 = 관세청이 한진그룹 총수일가 탈세·밀수 혐의 조사와 관련, 이들의 휴대전화를 압수하지 못한 것으로 확인됐다.

26일 관세청에 따르면 최근 2차례 조양호 회장 등 일가 자택과 사무실, 전산센터 등 10곳에 대해 압수수색을 벌여 테블릿 PC, 하드웨어, 컴퓨터, 송풍장 등을 확보했다. 그러나 정작 관세청은 총수 일가가 사용하는 휴대전화를 확보하지 못했다.

관세청 관계자는 "당초 법원에 압수수색영장을 청구하면서 이들의 휴대전화도 압수품목에 포함시켰지만 법원의 판단에 의해 제외됐다"고 말했다.

한편 관세청은 압수수색을 통해 탈세 의혹이 짙은 명품 구입 관련 자료를 상당수 확보한 것으로 알려졌다. 조 회장 일가의 해외 신용카드 내역에는 포함됐지만 관세를 납부한 통관 내역에는 누락된 물품들이다.

현재 관세청은 해외 신용카드 내역, 명품 구입 리스트, 전산자료 등을 비교 분석 중이다.

이밖에 관세청은 지난 24일 개설한 한진그룹 총수 일가 탈세·밀수 혐의 메신저 제보방을 통해 구체적인 사실이 적시된 제보 2건을 접수한 상

태다. 제보자는 총수 일가가 해외에서 명품을 구입하는데 관련한 해외지점 근무자를 특정해 알려줬다. 이에 따라 물품 구매 시간과 장소까지 상당부분 구체적 사실이 드러난 것으로 전해졌다.

pcs4200@news1.kr



관세청 직원들이 대한항공 본사에서 압수품을 들고 나오고 있다

고용부, 대한항공 갑질 조사 착수, 특별근로감독도 검토

폭언 폭행 승무원 동원 노동법 위반 소지 노조 만나 근로기준법 등 위반 여부 조사

(세종=뉴스1) 박정환 기자 = 총수 일가의 '갑질' 논란이 불거진 대한항공에 대해 고용노동부가 노동관계법 위반 혐의를 들여다보고 있다.

26일 고용부 관계자는 "대한항공에서 벌어진 사건들이 근로기준법이나 노동관계법상 어긋나는 부분이 없는지 검토하고 있다"고 밝혔다.

고용부는 대한항공에 3개의 노조가 있는만큼 노조 관계자들을 두루 만나 증언을 들을 계획이다. 앞서 고용부 서울남부지청은 지난 25일 서울

강서구 대한항공 본사를 찾아 김성기 대한항공 노조위원장과 박창진 전 사무장을 만났다.

근로기준법 제8조에 따르면 사용자는 어떠한 이유로도 근로자에게 폭행을 하지 못한다. 폭언은 법에 명시되지 않았지만 상황에 따라 폭행에 해당할 수도 있다.

대한항공이 장거리 비행을 한 승무원을 파티에 강제 동원했다는 의혹도 근로시간 준수 등 근로기준법 위반의 소지가 있다.

고용부 관계자는 "관계법 위반 여부 등을 살펴본 뒤 위반사항이 있을 경우 근로감독에 나설 계획"이라고 밝혔다.

대한항공의 갑질 논란은 한진가 3세 조현민 전 대한항공 전무가 광고대행사 직원에게 물컵을 던진 사실이 알려지며 불거졌다. 이후 조 전 전무의 어머니인 이명희 일우재단 이사장이 욕설, 폭언 등을 했다는 증언이 이어지며 사회적 비판을 받고 있다.

갑질 논란은 밀수·탈세 등 한진그룹 사주 일가의 불법 의혹으로 번지며 검찰과 경찰, 관세청, 공정거래위원회 등이 조사에 나선 상황이다.

kul@news1.kr

삼성전자 주식 2000억어치 매입한 개인 투자자는 누구?

건설사 오너 일가 추측, 증권사 신상공개 불가

(서울=뉴스1) 양종곤 기자 = 한 개인투자자가 삼성전자 주식을 하루에 2000억원어치가량 매입했다고 알려져 투자자의 신상에 대해 증권가의 관심이 쏠리고 있다.

26일 금융투자업계에 따르면 이 투자자는 25일 삼성전자 주식 8만~10만주 가량을 매입한 것으로 알려졌다. 전일 삼성전자 종가 기준으로는 2000억~2500억원에 달한다.

이 소식은 전일 온라인 상으로 증권가에 퍼졌는데 투자자가 A 건설회사 오너 일가라는 추측도 제기됐다.

이 투자자가 이용했다고 지목된 B증권사 관계자는 "어제 삼성

전자 주식을 매수한 투자자가 있었다는 사실밖에 공개할 수 없다"며 "이 투자자의 신상을 알 수도 없고 공개하는 것은 개인정보보호법을 위반하는 것"이라고 말했다.

업계에서는 이 투자자의 매입 규모뿐만 아니라 내달 4일 삼성전자가 50대 1 액면분할 후 거래 재개를 앞두고 나온 소식이어서 관심을 두는 분위기다.

증권가에서는 삼성전자가 액면분할 후 개인투자자의 참여가 종전보다 크게 늘 것으로 예상한다. 통상적으로 액면분할을 하면 주당 가격이 낮아져 주식 거래를 활성화하는 효과를 낳는다.

ggm11@news1.kr



서울 서초구 삼성전자 서초사옥 모습



Premier Realty Group

경험과 전문성으로 여러분의 소중한 자산을 책임지겠습니다

AGENT WANTED

PREMIER REALTY GROUP과 함께 할 에이전트를 모집합니다



나원태 Realtor
Direct: 617.642.3156
won@bostonpremierrealty.com



제이슨 전 Realtor
Direct: 617.642.5670
jason@bostonpremierrealty.com



신보경 Realtor
Direct: 508.361.6064
boshin@bostonpremierrealty.com

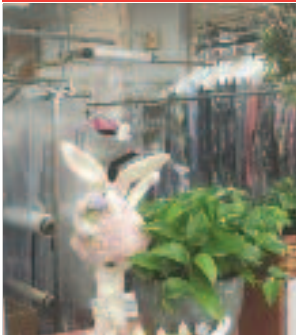


줄리 전 Realtor
Direct: 978.494.2043
julie@bostonpremierrealty.com



비비안 유 Realtor
Direct: 617.935.2713
vivian@bostonpremierrealty.com

Featured Business Listing



세탁소 매매

Haverhill 에 위치
매상 \$150,000 세탁소
저렴한 렌트비, 24년째 운영중.
안정적인 매상

Asking **\$135,000**



세탁소 매매

년매상 \$250,000 이상
안정되고 물안에 좋은 자리 위치
안정된 고객층 및 발전 가능성 +

Asking **\$230,000**



옷가게 매매

보스톤에 위치한 옷가게 매매
인벤토리 포함,
2,000 Sq. Ft.

Asking **\$150,000**

NEW LISTINGS



건물 매매

보스톤 남쪽,
세탁소 입점된 단독건물
세탁소와 함께 구입 가능

Asking **\$545,000**



Business

드롭오프 세탁소 매매

\$185,000 년매상, 1,000 sq.ft.
보스톤 인근
메인길 선상에 위치

Asking **\$120,000**



Business

세탁소 단독건물 매매

보스톤 인근에 위치
안정된 매상, 좋은 위치 및
개발중인 Complex 인근에 위치

Asking **\$1,095,000**



Business

세탁소

보스톤과 인근에 위치,
드롭오프와 풀플랜트 매매
년 매상 \$320,000 +
고정된 안정적인 수입

Asking **\$350,000**



Business

Fish Market

보스톤 남쪽 번화한 물에 위치
연매상 \$450,000 이상, To-go매뉴 Extra 수입,
소비자 리뷰가 매우 좋은 가게, 넓은 주차공간

Asking **\$180,000**



Business

살롱 & 스파

Roslindale에 위치,
1,200 S.F.

Rent **\$2,500**
Asking **\$45,000**



Business

한식&일식 식당

Plymouth 센터에 위치, Full liquor,
Lots of foot traffic, great exposure,
recently renovated.

Asking **\$450,000**



Business

네일샵 매매

교통 좋은 위치, 숙련된 테크니션을
안정된 고객층
연매상 \$350,000 이상

Asking **\$180,000**



Business

세탁소

보스톤 남쪽 좋은 위치
연매상 \$200,000 이상,
확보된 많은 고객과 안정된 수입

Asking **\$160,000**



Business

한식&일식 식당

보스톤 서쪽, Full Liquor
연매상: 1.7M, 좋은 위치
넓은 주차공간

Asking **\$599,000**



Business

세탁소 매매

보스톤 북부에 위치한 세탁소 매매
좋은 동네, 안정된 고객층
800 Sq. Ft. 년 매상 \$180,000

Asking **\$130,000**



Business

코인세탁소 매매

보스톤에서 15분거리 위치,
년 매상 \$350,000+, 2,500 Sq. Ft.
안정된 매상, 고객층 및 여유로운 주차장

Asking **\$450,000**



Business

중식당 매매

30년이상 전통 중식당, \$1,700,000 년매상
6,000+ Sq.Ft. 250 좌석
보스톤인근 좋은동네 위치, 넓은 주차공간

Asking **\$695,000**



Business

한국식당

보스톤 남부에 위치
Full liquor, 안정적인 수입,
넓은 파킹

Asking **\$140,000**



Business

세탁소

보스톤 북부 세탁소
안정적인 매출

Asking **\$160,000**



**BERKSHIRE
HATHAWAY**
HomeServices

**N.E. Prime
Properties**

NEW LISTINGS



Clara Paik
617.921.6979



김형진
781.956.0409



Yousuf Masud
978.995.1049



Lisa Lee 이세영
857.294.9760



Vicky Xiao
617.480.6362



NJ Kim
617.615.7596



Just listed: Condominium
120 Parker St. - Unit 26
Acton, MA
Asking price: \$189,900
Listing Agent: Laura Rakauskas



Just Listed: Business Opportunity
Newton, MA 02461
Asking: \$100,000
Listing Agent(s): Janice Lee



Just Listed: Single Family
16 Abbey Road - Unit 16
Sherborn, MA
Asking: \$1,299,000
Listing Agent: David J. Oliveri



Just listed: Town House/Condo
109 Crystal Brook Way - Unit B,
Marlborough, MA
Asking price: \$284,900
Listing Agent: Clif LaPorte



Just Listed: Single Family
16 Abbey Road - Unit 16
Sherborn, MA
Asking: \$1,299,000
Listing Agent: David J. Oliveri



Just Listed: Rental
16 Abbey Road - Unit 17
Sherborn, MA
Asking: \$3,750/mo
Listing Agent: David J. Oliveri



Allen Quinn
978.897.2781



David Wu
508.930.1543



제니스 리
978.806.6023



Madeline Chen
781.491.3228



Alex Chen
617.901.8458



David J. Oliveri
508.400.0809

Berkshire Hathaway HomeServices N.E. Prime Properties

Lexington Office:

40 Waltham St., Lexington, MA 02421 T: 781.259.4989, F: 781.259.4959

Newton Office:

95 Union St., Newton, MA 02459 T: 617.969.4989, F: 617.969.4959

Belmont Office:

451 Common St., Belmont, MA 02478 T: 617.826.3434, F: 617.826.3446

"에이전트 모집합니다!" We Are Recruiting Agents

NEW LISTINGS



Steve Son
617.290.0623



Ping Bai
617.233.4162



Victoria Tu
978.201.5615



Angela Eleazar
617.319.6657



Ken Tlagae
617.959.5500



Ayla Yildi
781.249.4872



Just listed: Single family
905C Massachusetts Ave.
Lexington, MA
Asking price: \$615,000
Listing Agent: Maria Koral



Just listed: Rental
1731 Beacon St. Unit 301
Brookline, MA
Asking price: \$2,100/mo
Listing Agent: Vicky Xiao



Just listed: Rental
69 Qunit Ave. - Unit 26
Boston, MA
Asking price: \$2,100/mo
Listing Agent: Vicky Xiao



Just listed: Town House Rental
53 South Walnut St. - Unit 2
Quincy, MA
Asking price: \$2,300/mo
Listing Agent: Vicky Xiao



Just listed: Single Family
15 Meadow St.,
Dedham, MA
Asking price: \$599,900
Listing Agent: David J. Oliveri



Just listed: Single Family
3 Larch Rd.
Acton, MA
Asking price: \$535,000
Listing Agent: Clif LaPorte



Maria Koral
978.973.6043



Bill Busiek
781.820.1569



Clif LaPorte
978.424.3045



Teresa Vitelli
781.619.0473



Johanna Parlon
978.501.4753



M. Keith Peifer
304.963.2923

Find your next home
with us online at
bhhsneprime.com

휴람 네트워크와 제휴한 '세란병원'

로봇 수술이란?

최근 고난위도 수술의 정확성을 위해 로봇을 이용한 수술이 부각이 되고 있다. 많이 들어서 로봇을 이용한 수술이 있다는 것을 알지만 로봇 수술에 대해 자세한 정보는 알지 못하는 것이 대부분이다.

의료 분야에서 로봇의 적용은 특수성과 안정성의 문제로 인해, 비교적 최근에 시작되었지만, 가장 빠른 발전의 속도를 보이고 있다. 1992년 정형외과 영역의 인공 고관절(Hip joint) 삽입 시에 사용된 로보닥(Robodoc)이라는 로봇이 최초로 사용되어, 수술 시간을 줄이고, 조금 더 정확한 관절 삽입의 장점을 나타냈으나, 수술의 과정 중 일부를 자동화한 것이지 실제로 수술을 로봇 이용해서 하는 것은 아니어서 진정한 로봇 수술이라고 하기는 어렵다는 견해도 있다.

좀 더 발전되어 수술에 직접 사용되는 기구로 로봇을 사용한 분야는 복강경 수술 영역이었으며, 컴퓨터모션화사에서 개발한 이습, 제우스, 헤르메스 등이 있다. 1994년에 개발된 이습(Aesop)은 복강경수술에 있어 복강경카메라를 고정해 주고 상하좌우 및 원근을 자유로 발판이나 손잡이를 눌러 조절할 수 있으며, 최근에는 수술자의 목소리를 인식하여 동작이 되는 장치로까지 개발되었다. 의료비 중 인건비의 비중이 큰 구미에서는 의료비의 절감과 내구성 및 안정성이 좋아 많이 사용하고 있으며, 그 후에 개발된 제우스(Zeus)로봇 수술시스템의

기초가 되었다.

그러나, 우리나라에서는 비교적 최근까지 이러한 로봇의 도입이 지연되었는데, 의료비 중 인건비가 차지하는 비율이 낮으므로, 카메라만 잡아주는 이습과 같은 기구를 굳이 사용할 필요를 못 느꼈기 때문이다. 하지만, 이러한 경향은 다빈치 시스템이 도입되면서 급격하게 변화를 겪고 있으며, 특히 중앙대학교병원이 도입한 da Vinci Si(HD)는 현재 로봇 의료 시스템의 가장 정점에 이른 의료용 로봇이라 말할 수 있다.

뛰어난 의술에는 국가 간 장벽이 없다. 최근 중국 북경 허무지아병원에서 개최된 '한중 갑상선암 다빈치 로봇 라이브 수술 학회'에서 한국 대표로 초청되어 해외 의료진에게 로봇 수술 기술을 전수하고 온 갑상선내분비외과 강경호 교수를 소개한다.

중앙대병원 갑상선내분비외과 강경호 교수가 '한중 갑상선암 다빈치 로봇 라이브 수술 학회 (China-Korea Robotic da Vinci Live Thyroid Cancer Surgery Seminar)'에 참석했다. 이번 학회는 중국의사협회 로봇수술지회와 중국 북경암병원이 주최하였으며, 한중 양국의 갑상선암 다빈치 로봇 수술 전문가들이 한자리에 모여 수술 노하우를 공유하고, 학문적인 교류를 확대하는 자리였다. 강경호 교수는 갑상선암 로봇 수술의 선진 기술을 전수하기 위해 중국 의료진들이 참관한 가운데 갑상선유두암 및

외측림프절전이 환자에서 겨드랑이와 유륜 쪽에서 진입하는 '유륜-액와 접근법'을 통한 로봇 갑상선 전절제술 및 광범위 경부림프절정소술을 성공적으로 시연해 보였다. 환자는 암이 성대신경에 매우 근접해있고, 외측 경부림프절에 전이가 있는 진행된 갑상선유두암 환자였지만, 강경호 교수는 다빈치 로봇을 이용한 라이브 수술을 통해 이를 성공적으로 제거해 보였다. 북경암병원 두경부외과 장빈 주임 교수, 중국 로봇 갑상선 수술학회 회장인 지난 군병원의 허칭칭 교수와 함께 시연한 로봇 수술은 중국의 소셜네트워크(SNS) 앱인 위챗을 통하여 중국 전역으로 방송되는 한편, 중국 관영 인민일보의 영문판인 글로벌타임스에서 보도될 정도로 큰 주목을 받았다.

강경호 교수가 라이브 시연한 '유륜-액와 접근법'은?

'유륜-액와 접근법'을 통한 로봇 갑상선 수술 방법은 통상 목부위 절개술에 따르는 4~6cm의 긴 상처 없이, 노출되지 않은 부위인 양쪽 유륜 부위와 겨드랑이에 1cm 미만의 절개창을 통해 수술하기 때문에 박리 범위를 크게 줄임으로써, 수술 후 빠른 회복력을 보이며, 흉터가 거의 눈에 띄지 않아 탁월한 미용 효과가 있는 수술법이다.

수술 후 통증 및 염증 반응을 경감시켜 환자의 빠른 회복을 가져오고,

초기의 갑상선암 뿐만 아니라, 크기가 크고 림프절 전이가 광범위한 환자에서도 효과적이다. 이외에도 목 유착 및 불편감이 적고, 신경손상 및 부갑상선 기능 저하증 등 합병증이 적은 장점이 있다.

강교수는 유륜 접근법을 통한 로봇 외측전이 림프절 정소술에 대해 저명한 해외저널인 '국제두경부외과학회지(Head & Neck)'에 처음 보고하였고, 로봇 갑상선 수술이 경부절개 갑상선수술보다 덜 침습적이라는 연구 결과를 국제내시경복강(Surgical

endoscopy)에도 보고한 바 있다. 한국의 의대로는 최초로 중국의 상해 교통대학 루이진병원에서 1년간 방문교수로 있으면서 로봇 갑상선 수술을 전수한 바 있으며, 앞서 말레이시아, 인도 등에도 초청받아 로봇 갑상선 수술을 지도하는 한편, 의료진이 한국을 방문해 중앙대병원에 로봇 수술 연수를 다녀가며 강 교수의 탁월한 로봇 수술 술기를 배워갈만큼 해외에서도 인정받고 있는 갑상선 로봇 수술 분야 권위자이다.



고국 방문 의료 상담 및 예약, 의료관광 휴람의 전반적인 서비스에 대한 자세한 내용 및 문의는 보스톤코리아 전화 617-955-9112로 문의하시면 됩니다.



Susan Ahn 부동산

한인대표 에이전트 #1

고객들의 끊임없는 추천이 증명하는 실력, 신속 정확한 일처리

MULTI MILLION DOLLAR SALES. TOP PRODUCER #1 AGENT





보스톤 최고 명성의 부동산 회사 Centre Realty Group에 소속되어 있고, 20년 넘은 미국 생활과 부동산 노하우로 부동산 구매, 매매, 투자건물, 렌트를 찾아 드립니다. 한국에 계시는 고객은 계약을 하고 바로 입주하실 수 있도록 도와 드립니다.

Cell: 339.224.1512

Kakao ID: susan1223
Email: susan.ahn@centrerealtygroup.com

**1280 Centre St.
Newton, MA 02459**

Newstar JBL Realty in Boston



Jay Lee

잘 하겠습니다!

- 미주 최대 한인 부동산
- 고객과 함께 성장하는 뉴스타 JBL부동산

신뢰와 경험을 바탕으로 부동산 전문가들이 도와 드립니다

주택매매 전문, 상용건물, 투자, 사업체, 아파트렌트, 부동산 개발 투자 상담 환영

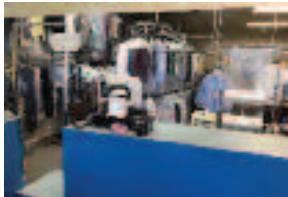


뉴스타 JBL 부동산과 함께 하실 새로운 가족을 찾습니다.

SOLD

- | | |
|------------------------------------------------------------------|-----------------------------------------------------------|
| 1. 퀸지 마리나 베이 고급 1 B/R 콘도 SOLD | 6. Brighton 1 Bedroom condominium SOLD |
| 2. Condominium in Billerica 3 B/R, 2 Bath, \$280,000 SOLD | 7. Dedham Single Family House, 6 Bed/4 bath SOLD |
| 3. Drop Shop in Somerville \$30,000 SOLD | 8. Boston Fenway Condominium, \$668,000 SOLD |
| 4. Condominium in Andover, 3 B/R, 2 1/2 Bath SOLD | 9. Arlington Single Family House, \$1,495,000 SOLD |
| 5. Nail salon in Dedham SOLD | |

금주의 LISTINGS



North Andover 성업중인 풀 트랜트 세탁소

ASKING \$130,000



얼스톤 88 마켓 푸드 코트 안 성업중인 식당

ASKING \$187,500



캠브리지 비어 와인 팩캐지 store

ASKING \$200,000



Brockton에 있는 30년된 "Meat Market" Lottery, Cigarettes, Grocery

ASKING \$95,000



Drop shop in Newton Location! Location!

ASKING \$49,000



Dedham에 위치. Single Family House (7 bedr/4 bath, finished basement)

ASKING \$745,000

Direct: Jay B. Lee 781.654.5281 jayblee@newstarrealty.com

TEL.617.467.5218 FAX.617.467.5273 www.newstarrealty.com 19 Needham St. Newton, MA 02461



Korean BBQ · Korean Buffet

이가 그릴 Regas Grill 구 아리랑 하우스

BOSTON 한국 BBQ Buffet 원조

“특선 우거지 갈비탕, 육개장, 곰탕“



최고의 한식당 BBQ 전문 Buffet 및 BBQ, A La Carte, Hot Pot Buffet Available 단체환영

Tel 978 725 5222, Fax 978 725 5223 regaskoreangrill.com 609 South Union St. Lawrence, MA 01843

양미아의 심리치료 현장에서

양 미아 Licensed Psychotherapist

Private Practice: 1330 Beacon St.
Brookline, MA 02446
37 Fruit St, Worcester, MA 01609,
508-728-0832
yeungmiaj@gmail.com

잘어우러진 문화적응? 가화만사성(家和萬事成)의 비결?

기나 긴 겨울 끝자락의 꽃샘 추위에 봄이 오기는 하는걸까? 의심이 들게 하는 기다림이었다. 지난 며칠, 봄 내음의 진한 향기의 소리를 들으며 마음이 설레지는 시간이었다. 그러면서, 며칠이면 벌써 오월이 오거나 하는 놀라움이 생겼다. 오랜 미국 생활에도 불구하고, 한국에서 살아왔던 문화를 잊는다는 것은 그리 쉬운 일이 아니다. 그래서 인지 오월이 '가정의 달'로 인식되어지는 걸까? 며칠 안 남은 오월의 문턱에서 미국속에 살고있는 한국 가정을 살펴보기로 한다. 평안한 가정은 모든 생에 튼튼한 기초가 된다. 만족과 삶의 보람을 느끼는 화목한 가족 생활은 살아가면서 겪는 많은 역경을 잘 견디게 해주는 방패막이 되어주기 때문이다. '가화만사성'이라는 말처럼 가정이 화목하면 모든일이 잘 풀리게 되어있다. 미국속에 살고 있는 한국 가정은 미국 문화의 적응 과정에 따라 가정 안에 갈등 요소가 다른 형태를 띠 수 있다. 갈등이 어떻게 다른 걸까? 그 갈등을 어떻게 극복하여야 할까?

흔히들 미국이 '개인주의'라고 하지만 미국에 살면서 피부로 더욱 절감되어지는 것이 있다. 그것은 미국의 '가족주의'를 말한다. 미국 중산층 아버지들은 퇴근하면 곧바로 집으로 돌아와 아이들이 참여하는 운동 게임, 보이 스카우트, 걸 스카우트, 학교 클럽 등에 활발히 참여하면서 자녀와 시간을 보내려 하고, 자신의 관심과 자녀의 관심의 주파수를 맞추려한다. 엄마의 정보력, 동생의 희생, 할아버지의 재력, 아버지의 무관심의 한국 자녀의 성공방정식과는 너무 다르다. 술 문화와 유흥업이 풀 가동되며 밤이 더 시끄러워지는 한국문화와는 너무도 대조적인 것이다. 보스톤에 주재원으로 미국문화를 접하면서 미국의 '가족주의'에 적응이 힘들었던 황박사 가족의 이야기를 시작해본다.

황 박사는 한국에서의 회사생활은 가족과 함께하는 시간이 턱없이 부족하게했다고 했다. 주중에는 거의 야근이나 회식으로 인해, 거의 매일 집에 늦게 들어와 잠자는 가족을 보는일이 허다했다. 이런 한국 가족 생활에 젖어있다가 미국에 있는 한국 리서치 센터에서 주재원 생활이 시작되었다. 하지만, 5시면 퇴근하는 미국문화로 일찍 집에 오면 무엇을 해야 하는지 맨붕이 오곤 했다. 서먹서먹한 가족들과의 관계 또한 힘들었다. 주말에도 열심히 일하며 살아왔던 그가 미국에서 맞는 주말은 너무나 생소하기만했다. 더구나 결혼 생활 10년동안 끙끙참으며 살아왔던 부인의 항거와 미국 학교적응이 힘든 딸아이로 미국 주재원 생활이 힘들게 시작되었다. 초등학교 2학년 딸아이는 미국 문화와 영어적응이 쉽지 않았다. 학교 생활 중 자신의 불편한 마음을 표현하지 못하면서 화가 난 딸아이는 다른 클래스메이트를 때리고 말았다. 한국학교에서도 몇번 일어났던 일이었다. 하지만 한국학교와 미국학교의 처리 과정은 매우 달랐다. 놀라서 다가온 학교 선생님과 스텝들의 출현으로 더욱 불안해진 딸은 교실 바닥에 누워 소리를 지르는 상황을 갖게 되었다. 미국 학교는 부모에게 테라피 치료를 받을 것을 권유했다.

한국에 있을때 부인이 딸아이의 감정 기복과 충동적인 행동을 상의하려 했지만 자신의 바쁜 회사생활로 부인과의 대화를 무시했다. 그러다보니 자신의 가족에 대한 무심을 당연시 했고, 가족과의 대화를 생각조차 못했다. 딸아이의 학교사건으로 부인과 막상 대화를 시작하려하니 무엇부터 시작해야 할지 막막해졌다. 부인이 그동안 얼마나 화가 나 있었는지, 왜 화가 났는지조차 자신은 모르고 있었음을 발견하게 되었다. 테라피치료가 시작되고 근 6개월 세션이 끝날 때마다 집에 돌아가 큰 싸움이 나곤 했다. 그

래서 테라피치료를 그만 둘까를 몇번씩 고려했다고 했다. 황박사는 이런 힘든 과정에도 불구하고 미국을 떠나는 시간까지 테라피치료에 열심히 임했다. 2년 후 주재원 생활이 끝나고 한국에 돌아가면서 미국에 와서 가장 고마운 일이 있다고 했다. 미국의 가족주의 문화에 적응을 하면서 가족과의 유대와 대화가 얼마나 중요한지 깨닫게 되었다는 것이다. 황박사는 한국에 돌아가서도 미국의 가족주의를 실천하면서 살고 있다는 소식을 반갑게 전하곤 한다.

미국에서 살고 있는 한국인들은 미국문화(의식주를 비롯하여 습관, 관습, 언어, 풍습)에 적응하는 과정에서 어려움을 호소하게된다. 미국 문화에 적응하는 과정을 문화적응(acculturation)과 동화(assimilation)의 과정으로 설명하도록 한다. '문화적응(acculturation)'은 한국인들이 미국 문화권 안에서 지속적으로 생활을 하면서 변화해가는 문화적 양상의 변화과정을 말한다. 따라서, '문화적응(acculturation)'은 미국 문화를 많이 접하고 언어 습득이 수월 할 수록 과정이 빨라질 수 있다. 예를 들어, 미국에 있는 한국타운에 살고 있는 한국인들 중 몇십년이 지났는데도 영어습득이 필요없고 그러다보니 더욱 한국문화를 고집하는 이변이 생길 수 있다. 유학을 와서 만나 교포 남자와 결혼을 하려던 제이미는 결혼을 해야하나 말아야 하나 하는 갈등을 호소했다. 남자친구의 부모는 70년대 말에 뉴욕으로 이민을 오셔서, 힘든 일을 하며 돈을 모아 한국 음식점을 차렸다. 놀랍게도 남자친구의 부모님은 한국의 70년대 사고방식과 한국 며느리에 대한 고정 관념을 갖고 계셨고, 70년대의 사고방식으로 자신의 결혼 준비를 요구하면서 갈등이 생겼다. 제이미의 남자친구 부모님은 근 40년을 넘게 미국에 사셨지만, 미국 문화적응(acculturation)의 필요성을

느끼지 않으셨던 것이다. 또한, 대학졸업장이 없는 설움을 한국에서 겪은 남자친구의 부모는 한국에 대한 부정적인 인식이 있었고, 자신들의 아이들이 보다 쉽게 미국의 주류 사회에 동화하기 위해서는 영어를 잘하고 공부 잘해서 주류 미국사회에 들어가야 한다는 인식을 하셨다. 그러다보니, 남자친구는 한국어가 어눌했고, 영어가 힘든 남자친구의 부모는 서로 깊은 대화를 나누기가 힘들었다. 그러다보니 남자친구는 한국에 대한 문화적 자긍심이 없었다.

'동화(assimilation)'는 미국 사회구조에 동화해가는 과정을 말한다. 이 과정은 '문화적응(acculturation)'과 다른 양상을 띤다. 이 과정은 자신 고유의 문화정체성을 유지하지않고, 새로 접한 문화에 녹아들어가는 현상을 말한다. 이 과정에서는 자신의 원래 문화와 새로운 문화에 대한 통합(Integration)형태를 잘 형성해야 한다. 자기고유의 문화적 정체성은 계속 유지하는데 가치를 두고 새로운 문화도 거부하지않고 지배적인 주류문화에 적응하고 순응해 나가는 형태이다. 이 과정을 잘 하고 있는 그룹으로 유대인 가정을 들 수있다. 그들은 세계각국에 흩어져 살면서 다른 나라의 문화 적응과 동화를 효과적으로 잘 하면서도 유대인의 자긍심을 잃지 않는 가정 교육을 실행한다.

미국에서 살고있는 한국가정은 세 부류가 있다고 본다. 첫째는 유학을 와서 미국에 머무른 '유학과 부모'가 형성한 가족, 두번째는 이민으로 미국을 온 '이민가족', 세번째는 아이들의 공부를 위해 미국에 머무르는 '기러기가족'을 말한다. 이 세부류의 가족의 문화적응(acculturation), 동화(assimilation)와 통합(Integration) 과정의 형태를 살펴보면 미국에서 살고있는 한국가정의 '가화만사성'의 이야기를 다음 칼럼에 계속하도록 한다.

내가 보고 싶은 한국방송 · 영화를 원하는 시간에 고화질로 즐기세요

TBO
PLAY

보스톤코리아
MA, RI, NH 지역 공식 딜러



Plus 상품
방송 3사
~~\$14.99~~

\$14.99

Premium 상품
방송 3사
지상파 / 케이블
~~\$24.99~~

\$24.99

VIP 상품
방송 3사 / 중편
지상파 / 케이블
Live / 스포츠
~~\$39.99~~

\$34.99

*전상품 무약정

마음대로
골라본다
\$14.99

KBS MBC SBS

Clean Site KBS MBC SBS SBS Plus tvN XTM STORY ON OnStyle Mnet O'live OCN

공중파, 케이블, 최신 영화, 뮤직비디오 까지 대한민국 모든 방송 콘텐츠를 모두 즐기는 The Best On-Demand, TBO
집에서 TV처럼 편하게 IPTV TBO Play, 온라인으로 언제 어디서나 TBO 내 손 안의 미디어, TBO Touch (출시예정)까지 다양하게 즐기세요.

The Best Ondemand, TBO

손기정은 왜 '마라손'을 뛰었을까?

손기정 옹은 왜 '마라손'을 뛰었을까? 자신이 '손'씨니까 마라'손'을 댄 것일까? 황영조나 이봉주는 마라'손'이 아니라 마라'톤'을 댄데, 필자는 지금 말장난을 하고 있는 것이 아니다. 흑백 필름으로 남아있는 손기정의 인터뷰 영상을 보면 그는 [마라톤]이 아니라 [마라손]이라고 발음하는 것을 볼 수 있다. 왜 그럴까? 물론 자신이 '손'씨이기 때문은 아니다.

일제시대에 살았던 손기정은 일본식 영어를 배웠고, 일본식 영어는 영국식 영어를 받아들였다. 일제시대에 영어를 배운 분들이 energy를 [에너지]가 아니라 [에네르기]라 발음하는 것을 보라. allergy를 [앨러지]라 하지 않고 [알레르기]라 하는 것을 보라. 일본어에는 /어/가 없기 때문에 벌어지는 현상이다.

미국영어에서는 -th-를 /t/에 가깝게 발음하는 데 비해, 영국영어에서는 /s/에 가깝게 발음한다. 그래서 손기정은 marathon을 [마라손]이라 발음했던 것이다. 요즘 우리는 미국영어를 배우기 때문에 [마라톤]이라 발음하지만, 정확한 발음은 [매러손]에 가깝다. 소위 번데기 발음 /θ/ 말이다. 똑같은 thank you를 영국영어에서는 [썩큐], 미국영어에서는 [뽕큐]라 한다. 물론 정확한 발음은 위 아래 이빨 사이에 혀를 댔다가 떼면서 발음하는 /θ/이다.

번데기 발음 /θ/는 우리말에 없기 때문에 발음하기 어렵고 표기하기도 어렵다. 우리에게만 어려운 게 아니다. 사실 영어를 제외하고는 번데기 발음을 사용하는 언어가 없다. 영어의 아버지 언어쯤에 해당하는 독일어에서도 번데기 발음은 그냥 /d/로 대체된다. 즉 thank는 danke, this는 dieser가 된다. 영어와 친척뻘인 노르웨이어에서도 there은 der, this는 dette, thank는 Tak이다. 간단히 말하면 번데기 발음은 참 어렵다는 것이다.

영국, 하면 떠오르는 정치가들이 몇 명 있지만 Margaret Thatcher를 빼놓을 수 없다. 그녀의 정치가 훌륭했기 때문이 아니라 이름 때문이다. thatch는 지붕을 이을 때 쓰는 '이영'인데 thatcher라면 그런 일을 하는 사람란 뜻이 되겠다. 아마도 Thatcher 수상은 조상이 지붕을 잇는 사람이 아니었을까. 필자의 대학교 은사 중 한 분이 영국에서 공부를 하신 저명한 학자셨는데 Thatcher를 언제나 [마가렛 새처]라 부르곤 하셨다. 당시 우리나라 모든 언론에서 그녀를 마가렛 대처라 하는데, 그분은 왜 [새처]라 부르는지 의아했었다. 영국영어에서는 -th-가 /s/에 더 가깝다는 사실을 그때는 몰랐었기 때문이다. 아무튼 정확한 발음은 번데기 발음이라 하는 /θ/임에 틀림없다. 요즘에는 유튜브도 있고 구글도 있고 파파고도 있어서 원하면 언제든지 정확한 발음을 들어볼 수 있으니 참 편한

세상이다.

며칠 전 일이다. 필자의 지인이 어떤 사람에게 fifteen이라고 여러 번 말해도 알아듣지를 못해서 난감해 하고 있었다. 답답한 마음에 필자가 참견을 했다. "one five." 그러자 그 미국인이 금방 알아듣는 것이었다. 필자의 지인도 one five란 단어는 쉽고 정확하게 발음할 수 있다. 그러나 사람이 당황하게 되면 아는 단어도 잊어버리고 발음도 꼬이게 마련이다. 미국 사람들끼리도 15와 50은 헷갈리기 때문에 정확히 하려고 one five 혹은 five zero란 말을 쓰기도 한다. 잘 통하지 않

을 때는 정확한 발음을 하려고 애쓰다가 점점 더 이상한 발음을 하게 되는 경우가 있다. 그럴 때는 차라리 눈치에 의지하는 것이 더 안전하다.

번데기 발음 /θ/도 마찬가지이다. 정확하게 발음하려고 애쓰기보다 다른 단어나 표현을 사용하는 것이 더 안전하다. 자신의 어떤 발음이 잘 통하는지 그렇지 않은지는 개인마다 다를 것이다. 자신이 취약한 발음을 꼼꼼하게 생각해보고 플랜 B를 생각해두는 것도 한 방법이다.



<1936년 베를린올림픽의 마라톤 금메달리스트 손기정 선수>



서울대학교 뉴잉글랜드 동창회
Seoul National University Alumni Association of New England

2018년도 장학생 모집

서울대학교 뉴잉글랜드 동창회에서는 미래의 주역인 학생들을 위하여 매년 장학사업을 하고 있습니다. 관심이 있으신 분은 아래와 같이 신청해 주시면 고맙겠습니다.

- 대상: 뉴잉글랜드 거주 한인 12학년/ 대학/ 대학원생 (1인당 \$1,000)
- 신청 마감일: 2018년 5월 25일
- 심사일정: 6월 중 개별 통지
- 선발기준: 신청서 참조
- 신청서: <http://sites.google.com/site/snuaane> 에서 다운(LINK/ Scholarship Application Form)
- 문의: email - snuaane@gmail.com
youngchunglee@gmail.com

서울대학교 뉴잉글랜드 동창회
회장 박영철 장학위원장 이강원

Dedicated to
Your Health

Icon Dental

아이콘덴탈

Ultimate Smile

Quality Dental Care

렉싱턴과 콩코드에 편리하게 위치한 아이콘 덴탈은 여러분과 가족 모두에게 적합한 맞춤형 치료 계획을 통해 미용치과, 성인 및 소아 치열교정 및 최신 임플란트 시술에 이르기까지 모든 분야의 치과 진료를 제공하고 있습니다. 최신 기자재와 진료기술 그리고 편안하며 현대적인 진료실에서 친절한 스태프와 함께 양질의 치과 진료를 제공하기 위해 최선의 노력을 다하고 있습니다.

대표원장 치의학박사 **안형준**

57 Bedford St. Suite 220, Lexington MA 02420
전화 781-861-8978

97 Lowell Rd. Suite A8, Concord MA 01742
전화 978-369-0254

이메일 info@icondentalexington.com
www.icondentalexington.com

Dr. 차 영 주
치과 일반의
Dr. James Kim
치과 일반의
Dr. Larisa Turkenich
치과 일반의
Dr. Charles Braga
임플란트 및 잇몸 수술 전문의
Dr. 오 동 현
교정 전문의

성양푸안 다블뤼 보스톤 한인성당
St. Andrew's Duway Pastoral Center Church

주일미사(한국말)
오전 11시30분 (교중미사)
오후 4시30분 (청년주관)

영어미사 (English Mass)
오전 10시

평일미사
(화) 오전 10시 30분
(목) 오후 7시30분

매달 첫 토요일 성모신심미사
(토) 오전 10시 30분

고백성사
미사 시작 30분전

45 Ash St. Newton MA 02466 / 617-558-2711, 617-244-9685
office.kccb@gmail.com / www.standrewchurch.org

하나님을 기뻐하는 교회 삶을 노래하는 교회

나사렛사람의교회
KOREAN CHURCH OF THE NAZARENE

주일예배 오전 11시

"하나님은 가까이 계시합니다.
나사렛사람의교회도
가까이 있습니다."

900 Main Street
Reading, MA 01867
보스톤 북쪽
I-95 Exit 38B
(Rt. 28N)로 나와서
2 마일 왼쪽에 있습니다.
Tel. 781.439.1840

www.npeople.org
담당목사 유 경 열

HANN DYMAN ANDY **핸디맨 앤디**

플러밍, 변기, 욕조, 전기
상가, 가정집, 신, 증축
목수일, 마루, 타일 etc.
식당 후드팬, 식당 장비 수리

상담문의 **781.492.7664**

초이스 간판 **간판 및 사인**

LED Sign, Channel Letter,
Truck Lettering, Banner,
Poster, Window Lettering,
Car Sign, All Types of Signs.

617.470.1083
choisigns@yahoo.com

성경대로 믿으며
성경대로 가르치고
성경대로 실천하는 교회

사랑제일교회
LOVE FIRST
PRESBYTERIAN CHURCH

담임 목사: 권종삼
Faith Theological Seminary, M Div.
New York Univ. M.E.
한양대학교 대학원
한기총 대한예수교장로회 미주노회 소속

교회 예배 안내	
주일 예배	오후 2시
주일 학교	오후 2시
전도인 공부	오후 4시
화요 공부	오후 7시
수요 예배	오후 7시
구역 예배	각 구역별

* 모든 예배는 영어로 동시 통역됩니다.
All services are translated in English simultaneously

461 King St. Littleton, MA 01460 Tel: (978) 696-3293, (978) 844-2404
www.lovefirstchurch.com

보스톤 서부 장로교회
Boston-West Korean Presbyterian Church

어머님 마음 같은 교회

주일예배: 오후 2시	주일학교: 오후 2시
종교동부: 오후 2시	대학부모임: 주일 12시
금요기도회: 오후 8시	구역모임: 구역별로

담임목사: 김학수
www.bostonwestchurch.org

657 Boston Post Road, Weston, MA 02493
교회 : 781.894.3958 목사관 : 617.969.5809

우스터한인연합감리교회

예수님을 알고
그를 알리자

〈예배시간〉
주일: 오전 10:30
주일학교: 오전 10:30
금요기도회: 오후 7:30
새벽기도회: 오전 6:00(화~금)
우스터한국학교: 토 9:30~12:30

114 Main St. Worcester, MA 01608
Fax: 508.799.4488
http://workmc.org

담임목사: 김현태
617.780.4178

사업의 시작은
이경해 부동산

Tel 800.867.9000
Cell 508.962.2689

email: kayleebrokers@aol.com
www.leebrokers.biz

코리아 여행사

617.267.7777
1.800.473.1922

IT'S TIME TO TRAVEL

4989 부동산 매대는

BH HS **버크셔 해서웨이**
BERKSHIRE HATHAWAY

617-969-사구팔구

www.bhhsneprime.com

‘성령 안에서 하나되는 교회’

하나님과 나 사이에 죄로 인해 막혔던 담을 예수님이 무너뜨리셨습니다.
그 사랑으로 우리도 서로 사랑하며, 그리스도의 몸된 교회를 이루었습니다.
겸손.. 은유.. 인내.. 사랑.. 용납.. 부끄심에 합당한 삶을 살아야겠습니다.

여러분을 초대합니다.

금요찬양예배 저녁 8:00
주일예배 오전 10:00

주일 예배 오전 10:00
주일학교, 유스 예배 오전 10:00
금요찬양예배: 금 오후 8:00
새벽예배: 월-금 오전 5:30, 토 오전 7:00
청년모임 주일오후 12:30
속회모임 수 - 주일 속회별
중보모임 화, 목 오후 8:00, 주일 오전 9:30
성경공부 주일 오후 12:30, 수 오전 9:30, 금 오후 9:30

비전 교회
80 Mt. Auburn St., Watertown, MA 02472 Tel: 617.744.9557
www.gracevisionumc.org

UMS
신용카드결제 전문 기업 SINCE 1994

**15년동안 한인 비지니스의
크레딧 카드 솔루션을 책임져 왔습니다.**

전문성과 기술력으로
탁월한 한국어 서비스를 제공하는 **UMS**

flex 2in1 UP SOLUTION

UMS는 뉴저지에 본사를 둔 카드결제 전문회사로서 미 전역에 서비스를 제공하고 있습니다.
FlexGift 기프트카드 프로그램, 자회사 UP Solution을 통한 POS 시스템, 모바일 결제 시스템 등
필요한 모든 제품과 서비스들을 제공, 최적의 환경에서 비지니스를 하실 수 있도록 돕습니다.

UMS 보스톤지사 공식딜러 **이선호**
781.266.7245

뉴잉글랜드 생명과학협회

2018년 26차 연례학술대회

일시: 2017년 5월 12일 (토) 8:00 am - 8:00 pm

장소: Harvard Medical School TMEC Walter Amphitheater
260 Longwood Avenue, Boston, MA 02115

Keynote Speakers



Career development session

1. Pathway to Academia

- Jae-Hyuck Shim Ph.D. (Associate Professor, UMass)
- Yumi Kim, Ph.D. (Assistant Professor, Johns Hopkins)
- Kaitlyn Choi, Ph.D. (Assistant Teaching Professor, Georgetown U)
- Dohoon Kim, Ph.D. (Assistant Professor, UMass)

2. Pathway to Industry

- Haley Kim Ph.D. (Governance Operations Manager, Takeda)
- Soo-Hee Park Ph.D. (Investigator, Novartis)
- Elizabeth Paik Ph.D. (Senior Scientist, CRISPR Therapeutics)
- Min-Kyu Cho Ph.D. (Investigator II, Novartis)

3. Mentoring Lunch

- Lunch with experts in both Academia and Industry

등록 : <https://nebs2018annual.eventbrite.com>

1. Early Bird Registration (\$10): 4/28 까지

2. On-site Registration (\$25): 행사 당일

3. Poster abstract submission: 4/13 까지

* 등록자 중 Poster Awards(\$100) 10명, Student Award(\$300) 1명 선정

NEBS New England Bioscience Society

NEBS(www.nebskorea.com)는 미국 보스톤과 뉴잉글랜드 지역의 한인 신진 생명과학자들간의 교류와 협력을 목적으로 1984년에 설립되어 올해로 창립 35주년을 맞는 비영리 학술단체다. 하버드, MIT, 예일, 텡스, 브라운, 보스톤, 유펜 등 유수의 대학들과 보스톤 지역에 위치한 20여 개의 생명과학 연구소와 바이오벤처 등에서 연구에 매진하고 있는 생명과학자 500여 명이 회원으로 활동하고 있다.

'슈츠', 알고 보면 더 짜릿할 관전 포인트 셋

(서울=뉴스1스타) 김민지 기자= '슈츠'가 베일을 벗는다.

25일 오후 KBS 2TV 새 수목드라마 '슈츠(Suits)'(극본 김정민, 연출 김진우)가 처음 방송된다. 방송 전부터 올해 최고 기대작으로 뜨겁게 주목 받은 '슈츠'의 관전 포인트를 꼽았다. 알고 보면 더 짜릿하고, 더 흥미진진하다.

장동건·박형식, 멋진 두 남자의 역대급 브로맨스

'슈츠'는 님은듯 전혀 다른 두 남자의 브로맨스를 보여준다. 전설의 변호사라는 타이틀의, 그야말로 모든 것을 가진 멋진 남자 최강석(장동건 분). 천재적 기억력과 공감능력을 가진 또 다른 멋진 남자 고연우(박형식 분). 외모도 성격도 매력도 전혀 다르지만 만인의 시선을 강탈할 만큼 멋지다는 것만은 꼭 닮은 두 남자가 '역대급 브로맨스'를 펼치는 것. 이들의 브로맨스가 벌써부터 관심을 모은다.

색다른 감각의 스타일리시 로펌 오피스물의 탄생

'슈츠'는 변호사가 주인공이지만 뻘한 법정 드라마와는 차원이 다르다. 법정에 들어가지 않고 이기는 법을 아는 상위 1% 변호사들의 이야기. 그들의 성공과 실패, 권력과 사랑, 욕망이 혼재하는 공간 로펌에서 흥미진진한 이야기가 펼쳐지는 드라마가 '슈츠'다.

여기에 감각적 영상미와 연출, 특별한 스토리가 어우러졌다. 앞서 공개된 티저, 포스터, 스틸 등만 봐도 지금껏 어디서도 본 적 없는 스타일리시한 드라마의 탄생을 기대할 수 있다. 스타일리시해서 눈을 뗄 수 없고, 흥미진진해서 눈을 뗄 수 없는 드라마 '슈츠'가 기대된다.

개성만점 로펌 6인의 예측불가 케미스트리

'슈츠'의 무대가 되는 '강&함'은 대한민국 최고 로펌이다. 이토록 매력적인 공간에 더욱 매력적인 6인이 있다. 최강석, 고연우, 강하연(진희경 분), 홍다함(채정안 분), 김지나(고성희 분), 채근식(최귀화 분). 개성만점 로펌 6인이 만나 독특한 관계



를 형성하고 예측불가 '케미'를 발산한다.

최강석과 고연우는 브로맨스를, 고연우와 김지나는 썸인지 썸인지 알 수 없는 관계를, 최강석과 홍다함은 조력자 케미를 보여줄 것이다. 또

최강석과 강하연은 파트너의 관계를, 최강석 고연우와 채근식은 '톰과 제리 케미'를 예고했다. 입체적 캐릭터들의 예측할 수 없는 '케미'가 '슈츠'를 더욱 흥미진진하게 만들어 줄 것이다.

매력적인 배우, 입체적인 캐릭터, 흥미진진 스토리, 스타일리시 연출까지. 다채로운 매력으로 꽂 채워진 '슈츠'는 25일 오후 10시 처음 방송된다.

breeze52@news1.kr

4월 29일 - 5월 5일

재미로 보는 주간 운세 지문 철학원

www.askjiyun.com
213-739-2877



쥐띠 | 이름답고 밝게 보는

- 운수: 긴 시간 기다려온 일이나 결말을 짓지 못하고 끌고 오던 일이 좋은 방향으로 풀려나갑니다. 해결의 실마리가 보이기 시작할 것입니다. ● 금전: 큰돈을 벌 수 있는 찬스가 생깁니다. 주머니 사정도 좋아질 것입니다. ● 애정: 마음에 안 드는 점이 있어도 옆에 있다는 것을 감사하게 생각하세요. 이름답고 밝게 보는 시각이 행복을 만드는 것입니다. 84, 72, 60, 48, 36년생은 30, 4일 길일, 2, 5일 주의.

소띠 | 다시 한 번 점검해야

- 운수: 자신의 일보다는 다른 사람의 일로 일해야 하는 상황이 될 수 있습니다. 평소보다 더 힘들 것입니다. ● 금전: 다시 한 번 점검하세요. 머릿속으로 많은 일을 계획하고 있지만 정작 하거나 이루는 일도 없이 금방 시간만 지나갈 수 있습니다. ● 애정: 상대의 말을 끝까지 들어야 합니다. 중간에 말을 자르거나 제대로 듣지 않으면 금방 후회하게 됩니다. 85, 73, 61, 49, 37년생은 1, 5일 길일, 30, 3일 주의.

범띠 | 전화위복의 계기로

- 운수: 어렵게 보이던 상황도 자신의 의지력에 따라 얼마든지 전화위복의 계기로 바뀔 수 있습니다. ● 금전: 당장은 좋아 보이고 편안한 것처럼 생각되어도 다른 사람의 손을 빌리는 것은 다시 생각해야 합니다. 혼자서 헤쳐 나가는 것이 더 좋은 결과를 가져다줄 것입니다. ● 애정: 넓은 마음으로 포용해야 합니다. 서로 타협해야 해결책도 생깁니다. 86, 74, 62, 50, 38년생은 29, 2일 길일, 1, 4일 주의.

토끼띠 | 상승세를 타고 있으니

- 운수: 자신의 재능과 능력을 충분히 보여줄 수 있을 것입니다. 인정도 받게 되고 좋은 방향으로 일이 진행되어갑니다. ● 금전: 부동산과 관련된 일에서 적극적으로 밀고 나가야 매매가 이루어집니다. 재물이 상승세를 타고 있으니 돈이 들어옵니다. ● 애정: 새로운 만남이 시작됩니다. 주위에 사람이 많을수록 차신을 잘해야 이런저런 말이 들리지 않습니다. 87, 75, 63, 51, 39, 27년생은 30, 3일 길일, 2, 5일 주의.

용띠 | 장기적인 안목으로

- 운수: 모든 일에는 마침표를 찍어야 할 때가 있습니다. 끝이 있어야 새로운 시작도 할 수 있는 것입니다. ● 금전: 단기적으로 생각하지 말고 장기적인 안목으로 일처리를 해야 합니다. 자신에게 유리하게 풀려나갈 것입니다. ● 애정: 내가 상대에게 솔직하지 않으면서 상대가 나에게 솔직하기를 바랄 수는 없습니다. 먼저 투명한 모습을 보여주세요. 88, 76, 64, 52, 40, 28년생은 29, 4일 길일, 2, 3일 주의.

뱀띠 | 희망적인 결과를

- 운수: 자신만의 무대가 준비되었다고 생각하세요. 뭔가 중요한 일을 앞두고 있다면 희망적인 결과를 기대해도 좋겠습니다. ● 금전: 조금만 달리 생각을 해보아야 합니다. 머리를 쓰면 쓸수록 좋은 아이디어가 떠오를 것입니다. ● 애정: 꼭 이루어야 할 사람과 결국은 인연을 맺게 됩니다. 집안에 평화로운 기운이 감돌고 있으니 심신이 편안해집니다. 89, 77, 65, 53, 41, 29년생은 2, 5일 길일, 1, 4일 주의.

말띠 | 돌다리도 두들겨보면서

- 운수: 돌발 상황에 대한 대처능력이 떨어지니 정신을 똑바로 차려야 할 것입니다. ● 금전: 두고두고 후회하게 되는 일을 할 수 있습니다. 특히 금전과 관련된 일에서 돌다리도 두들겨보면서 건너가는 신중함이 필요한 때입니다. ● 애정: 소소한 일이라고 가벼이 여기지 마세요. 아주 소소한 일로 틈이 벌어지면서 멀어지게 되는 것입니다. 90, 78, 66, 54, 42, 30년생은 1, 3일 길일, 29, 5일 주의.

양띠 | 깨끗하게 정리해야

- 운수: 바라는 것이 이루어질 때까지는 어떤 일이 있어도 결코 물러나지 않겠다는 각오가 필요합니다. ● 금전: 당장은 욕심이 나도 타협하지 말아야 합니다. 부당하게 얻은 이득은 오래가지 못합니다. ● 애정: 오래된 기구를 버리고 방을 깨끗하게 해야 새로운 기구가 들어올 수 있듯이 마음도 깨끗하게 정리해야 새로운 사람을 만날 수 있습니다. 91, 79, 67, 55, 43, 31년생은 29, 2일 길일, 30, 3일 주의.

원숭이띠 | 좋은 관계로 발전하게

- 운수: 뜻을 같이 할 수 있는 사람을 주위에서 찾아보도록 하세요. 혼자서 일을 추진하는 것보다 같이 하는 것이 더 좋습니다. ● 금전: 새로운 계획을 세우거나 새로운 사업을 추진하기에 적합한 때가 왔습니다. 거래처가 늘어나고 수입이 나아질 것입니다. ● 애정: 시간이 가면 갈수록 가까워지고 더 좋은 관계로 발전하게 되겠습니다. 92, 80, 68, 56, 44, 32년생은 30, 5일 길일, 29, 1일 주의.

닭띠 | 뜻밖의 귀인을 만나거나

- 운수: 모임이나 행사에 참석하면 행운이 따를 것입니다. 뜻밖의 귀인을 만나거나 좋은 기회가 생깁니다. ● 금전: 어떤 일이나 처리하는 과정에서 신용을 가장 중요시 여겨야 합니다. 단골고객이 찾아와 매출을 올려주거나 수입이 증가할 것입니다. ● 애정: 아기를 기다리던 부부는 하늘의 선물로 아기를 받게 됩니다. 건강한 아기를 잉태하기에 좋은 시기입니다. 93, 81, 69, 57, 45, 33년생은 30, 1일 길일, 29, 2일 주의.

개띠 | 가만히 있어야

- 운수: 사소한 행동 하나가 가져다주는 파장이 생각보다 클 수 있습니다. 언행에 특별히 신경 써야 하겠습니다. ● 금전: 고집을 부린다고 될 일이 아닙니다. 뭔가 아니라고 생각되면 빨리 포기하는 것이 좋습니다. ● 애정: 부부사이의 문제는 두 사람이 해결하게 지켜보도록 하세요. 다른 사람이 나설 일이 아니니 가족이라도 가만히 있어야 합니다. 94, 82, 70, 58, 46, 34년생은 2, 4일 길일, 30, 3일 주의.

돼지띠 | 철저하게 계획을 세운 뒤에

- 운수: 늦춰서 좋은 일이 있고 미루고 늦추다가 낭패를 겪는 일이 있습니다. 지금은 잠시 멈추고 깊이 생각해야 할 때입니다. ● 금전: 예상 밖으로 생긴 일로 지출이 늘어날 수 있습니다. 욕망만 가지고 움직이지 말고 미리 철저하게 계획을 세운 뒤에 행동해야 할 것입니다. ● 애정: 언젠가는 내 마음을 알아줄 날이 있겠지 위안하면서 견뎌내야 합니다. 95, 83, 71, 59, 47, 35년생은 29, 3일 길일, 1, 4일 주의.

구직

광고 문의 617-254-4654

5/11
세탁소에서 오후 5시 이후부터 일하실 분 구합니다.
특별한 기술 필요 없음.
T. 617-584-5477

4/20
웨스트보로 한국식당에서 웨이터/웨이츄레스 구함.
숙식 제공 가능합니다.
T. 508-366-8898

룸렌트 및 매매

광고 문의 617-254-4654

4/13
매사추세츠 헤이버힐(Haverhill, MA)에 위치한
Breakfast & Lunch Restaurant 매매합니다.
Tel. 603-361-7350 (Mimi) 전화연락주세요.

RETAIL DRY CLEANER FOR SALE

- 3 BOSTON LOCATIONS
- 1 PLANT PLUS 2 DROPS
- ESTABLISHED IN BOSTON
- MODERN EQUIPMENT
- GEORGE & COMPANY

CALL BROKER; JEFF LEFEBVRE
TEL; (508) 864-4658

장 음식 주문

- 김밥 및 떡 전문
- 생일잔치, 교회모임
- 돌, 회갑, 계모임 음식
- 대학교 파티, 결혼식
- 저렴한 가격
- 맛있고 풍부한 음식

Tel:781-648-0584

'여기 GO' 티저 공개, 정형돈X서장훈 '극과 극 케미'

(서울=뉴스1스타) 김민지 기자 = 올리브 '여기GO'의 티저 영상이 공개됐다.

25일 올리브 측은 정형돈과 서장훈의 '여기GO' 티저 영상을 공개했다.

공개된 티저 영상에서는 정형돈과 서장훈의 극과 극 케미가 예고됐다. 먼저 정형돈은 "웬만하면 다 맛있지 않냐"며 웃음을 선사한다. 정형돈은 보다 대중 친화적인 입맛으로 많은 사람들을 만족시킬 수 있는 맛집을 선정할 계획. 이어 간간한 입맛으로 유명한 서장훈은 "나처럼 잘 먹은 사람이 우리나라에 그렇게 많지 않다"며 자부심을 내비쳤다. 서장훈은 맛은 물론, 공간과 분위기까지 신경 쓰는 섬세함으로 꼼꼼하게 맛집을 선정할 것으로 보인다.

'여기GO'의 신소영 PD는 "두 MC의 취향이 어느 정도 다를 것이라고 예상했지만, 이렇



게까지 대척점에 있을 줄은 몰랐다"며 "매주 주제에 따라 각자 5개의 맛집을 고르게 되는데, 여기서 두 사람의 극명한 차이가 더욱 확연하게 드러나고 이 점이 커다란 흥미와 유용한 정보를 선사할 것"이라고 기대감을

전했다. 오는 5월 7일 올리브가 선보이는 '여기GO'는 '허끝으로 만나는 차트'라는 설명에 걸맞게 매회 주제에 맞는 10개의 맛집을 선정해 선보이는 맛집 랭킹 프로그램. 올리브 '오늘 뭐먹지

'를 연출한 제작진과 tvN '수요미식회'의 작가진이 만나 우리나라의 가장 핫한 맛집들을 대거 선보일 것으로 기대된다. 한편 '여기GO'는 오는 5월 7일 오후 9시 처음 방송된다. breeze52@news1.kr

강호동X이수근, 이승기의 너무 잘 '아는 형님'들

(서울=뉴스1스타) 정유진 기자 = 이 '브로맨스' 오랜만이다. KBS 2TV 예능 프로그램 '1박2일'의 전성기를 끝냈던 막내 이승기의 등장에 두 형님들이 반가움을 감추지 못했다. 특히 '예능 초짜'였던 이승기를 '예능 루키'로 만들었던 '예능사관학교장' 강호동은 이른바 '내가사동'(내가 사랑하는 동생)이라 이름지은 막내동생에게 애정을 표현했다.

지난 21일 오후 방송된 JTBC 예

능 프로그램 '아는 형님'에는 이승기가 출연해 강호동, 이수근과 오랜만에 예능에서 재회했다. 특히 데뷔 시절부터 강호동과 '아침만만'에서 '1박2일'까지 예능을 함께 해 온 이승기는 "예능학교장"이라며 강호동을 치켜세웠다.

또 그는 민경훈과 김희철 등에게 당하는 강호동의 모습에 적잖이 당황하는 표정을 짓기도 했다.

eujenej@news1.kr



다문화 선교교회

Intercultural mission Church

담임 목사: 김동섭(Sam Kim)

가족 영어예배 사역

2세, 3세들을 위한 영혼의 쉼터



57 PETERS ST, NORTH ANDOVER, MA 01845

“광고는 영화다”
동영상 광고 전문제작 유튜브 / TV / 모바일

Nabis Studio
6177565744
ozio@hotmail.com
175 Harvard Ave, Allston, MA 02134
이벤트사진, 여권사진, 그래픽디자인 서비스

OTK 김원태 건축사
Registered Architect (MA & NY) • NCARB • CDT • LEED AP
MA REALTOR® • MA Licensed Real Estate Salesperson

건축 & 시공

© 2014 OTK DeCon Group

15년 이상의 전문적인 경험
매사추세츠와 뉴욕 건축사 전문 라이선스 보유
독일 프랑크푸르트 대학교 건축학과 졸업
기획 · 설계 · 허가 · 시공 · 관리
각종 건물 신축 · 증축 · 개축
We can Design Build Buy Sell your home!
상용건물 · 콘도 · 주택 · 사업체 매매 도와드립니다
otk212@gmail.com 617.620.8242

둥근 빛 (2)

량이 여섯 살 때 태어난 남동생은 량이 아홉 살 때 갑자기 죽었다. 동생의 출생과 죽음이 있었던 오 년 동안의 기록이 어린 계집아이의 기억 속에 묻혀 있다가 가끔 아득한 햇살 속에서 있을 때 문득문득 한 가지씩 건져 올려졌다. 왜 햇살일까? 커다란 나무 밑에서 있으면 나뭇잎과 나뭇 가지 사이를 부드럽게 지나 땅 위에 둥글둥글 떨어져 퍼져버리는 그 빛의 납작함은 량을 불편하게 하면서도 끌려 들어가게 했다.

--엄마가 사정없이 후려쳐 내리는 회초리에 까무룩 기절한 뒤 눈을 떴을 때 귀신같은 엄마의 얼굴에 떨어져 내린 빛으로 머리카락이 은빛으로 반짝였다. 엄마의 콧날과 약간 벌어진 입술과 텅텅 구멍이 깊은 두 눈으로 나뭇가지 끝을 바라보고 있었다. 량은 엄마의 무릎을 베고 있었다. 매질로 기절한 여섯 살 딸아이가 정신이 들자 흙바닥에 내버려 두고 엄마는 허둥거리며 부엌으로 들어갔다. 밖을 내다보고 있는 노 할머니와 밖을 내다보고 있는 아버지의 시선을 느끼며 량은 엄마를 애달프게 부르며 따라갔다. 부엌 문턱을 넘었을 때 엄마가 량을 휘어 감으며 가마솥 옆에 앉혔다. 그리고는 아무 소리도 내지 말라는 눈짓을 보내고는 과일 말린 것을 하나 쥐여주었다. 그제야 안심이 된 듯했는데 그 순간 량은 발작을 일으켰다. --

그 기억은 묻혀 있었다. 그 기억은 량이 고

등학교를 졸업하고 사랑에 빠졌다고 착각했던 한 어린 남자와의 세 번째 섹스에서 덜컥 임신이 되었던 것을 확인 한 그날, 문을 열자 여간해서는 볼 수 없는 햇살이 눈부시게 쏟아졌다. 흰 나뭇가지를 잡고 툭툭 떨어진 납작한 빛들을 본 순간 그 기억이 툭 튀어나와 버렸다. 선명하게 기억한다. '엄마가 나를 저 끓는 물속에 넣어 버릴지도 몰라.' 라는 두려움과 마당에서 벌어졌던 매질 그리고 아무 표정 없이 지켜보던 늙은 여자들과 무기력한 아버지의 눈이 기억의 화면 속에 갑자기 나타났다가 사라졌다. 량의 기억 속에서 엄마가 매질을 했던 기억은 없었다. 그저 엄마는 말이 없고 조용히 밥이나 짓는 여자였다. 그저 평범했고 량은 총명하게 그리고 평범하게 자랐다. 남자를 일찍 만난 것 말고는 특별할 것이 없는 량에게 그 기억이 끌려 나온 뒤 량은 급격히 말라갔다. 임신을 했어도 말라갔다. 문헌 기억 하나가 끌려 나올 때마다 량은 끔찍한 두려움으로 온몸이 땀에 젖었다.

량의 배가 불러온다. 워낙 볼품없는 집안이라서 젊은 남녀는 바로 살림을 차렸다. 성실한 어린 남자는 부지런히 일했다. 엄마가 보잘것 없는 자신의 살림을 바리바리 싸 들고 온 날이다. 엄마의 작고 노란 양은 냄비가 엄마의 등집에서 굴러떨어졌다. 엄마가 '애저것 좀 들고 와라' 라는 말이 끝나기도 전

에 량은 이미 냄비를 주우려고 발을 떼고 있었다. 그때 전등의 빛이 양은 냄비에 닿아 눈부시게 빛났다. 작고 노란 양은 냄비, 기억 속에서는 분명 노란색이었는데 냄비는 어느새 노란 칠이 다 벗겨진 상태였다. 이 냄비는 지금까지 의심의 여지없이 노란색이었다. 전등의 빛이 그 착시를 흔들흔들거리며 깨고 있었다. 손잡이가 하얗게 변하더니 뚜껑 전체가 그리고 냄비의 안과 냄비의 뒤쪽까지 하얗게 변하고 있었다.

--할머니가 노란 양은 냄비에 완탕을 끓여와 엄마 앞에 놓는다. 엄마가 입속에 하얀 완탕을 넣는다. '애야 내가 손주를 보니 여한이 없다.' 량은 그 옆에서 침을 꿀꺽 꿀꺽 삼킨다. 할머니가 량의 작은 몸을 옆으로 썩 밀어내며 엄마에게 속삭인다. '남기지 말고 다 먹어라. 그래야 젖이 잘 나오지.' 엄마가 내 눈을 보며 국물까지 다 마신다.--

그 기억이 되살아난 그날 량은 완탕을 술으로 가득 끓여 양은 냄비에 담아서 먹었다. 그 기억이 끌려 나온 후 엄마와는 한 마디도 섞지 못했다. 어린 남편이 와서 웬 완탕을 이리 많이 끓였냐고 한마디 한다. 그래도 엄마와 량은 대답조차 하지 못하고 말없이 완탕을 먹는다. 엄마는 조금 먹는 시늉만 했고 량은 양은 냄비에 담아 여섯 그릇을 먹은 후에 토하기 시작했다. 토하는 내내 등을 엄마가 두드려 주었을 때 량이 소리 질렀다. '내 몸

에 손대지 마!' 엄마에게 내 기억이 맞는지 확인하고 싶었지만 하지 않아도 되었다. 그것이 사실이 아니라면 그 선명한 집 구조와 지붕 위에 걸려서 너풀거리던 붉은 연가지도 기억이 날 리 없지 않은가. 엄마는 일어나 자신의 가방 하나만 달랑 들고 언덕을 내려갔다. 왜 그러냐고 내 등을 한대 후려치지도 않았다. 엄마도 기억하고 있는 것이다. 그 오 년 간의 봉인된 기억들을.

량이 아기를 낳았을 때 아기는 너무 작았다. 아기에게 젖을 물리고 싶었지만 그게 잘 되지 않았다. 아기에게 젖을 물릴 때마다 남동생이 같이 생각났다. 이게 서서히 병증이 되는 건 아닌가 싶어 다 지나간 일이라며 대답하게 아기를 안고 젖을 물리면 온몸이 땀에 젖었다.

(다음 호에 계속)

유희주 작가는 1963년에 태어나 2000년 『시인정신』으로 작품 활동을 시작했고, 2007년 미주 중앙신문 문학상 평론 부문을 수상했다.

2015년 『인간과 문학』에 소설 『박하사탕』을 발표하며 소설 작품 활동도 시작했다. 시집으로 『떨어져나간 것들이 나를 살린다』 『엄마의 연애』, 산문집으로 『기억이 풍기는 봄방(푸른사상)』이 있다.

유희주 작가는 매사추세츠 한인 도서관 관장, 민간 한국 문화원장, 레몬스터 한국학교 교장을 역임하고 있으며, 코리아넷닷컴(koreanlit.com)을 운영하고 있다.



GRAND OPENING



소공동

So Gong Dong Tofu & B.B.Q.



소공동 순부두, 보스톤 퀸시에 오픈!

품격있는 서비스, 편안한 인테리어, 웰빙푸드
여러분을 명품 손님으로 모시겠습니다.



PRESIDENT PLAZA
225 Quincy Ave.

So Gong Dong Tofu & B.B.Q.

10% OFF

Valid Mon-Fri, 11am-9:30pm only

One coupon per table. Must show this coupon before you order.



Exp. Date:

Jun. 30, 2018

617.302.4646

225 Quincy Ave. Quincy, MA 02169

영업시간:
월-일요일 오전11시-오후10시

* 행사기간: 4/13/2018 ~ 5/13/2018

부모님들의 100세 건강 프로젝트

Mother's Day Special Sale

“사랑하는 부모님에게 건강을 선물하세요!”

무엇과도 바꿀수 없는 우리 부모님의 소중한 건강!
나중에 효도해야지 생각하면 늦습니다.
부모님 만족도 200%... 써 보신 분들은 압니다.

사용해 보니
너무 편안하고
좋습니다!



시원하고 다양한 마사지 효과를 자랑하는 명품 안마의자와
개운하고 쾌적한 잠자리를 약속하는 명품 매트리스!
청소기의 최고 명품 다이슨에서 김치냉장고 까지...

하이트론스에서 효도 아이템을 만나보세요!

INADA Dreamwave or **PANASONIC MAJ7** **상품 1**

완부구입
36개월 무이자 할부 +
다이슨 V7 무선청소기 증정

일시불구입
반신욕기 or
삼성김치냉장고 증정

PANASONIC MA70 (흰색, 검정색
가능합니다) **상품 2**

특별할인
\$4,999.99

As low as \$139 per month
for 36 months.

36개월 무이자 할부 +
다이슨 V7 무선청소기 증정

상품 3
모든 안마의자 구입시

Up to 36개월 무이자 할부
다이슨 V7 무선청소기 증정

INADA MA10	INADA MA12	INADA MA14	INADA MA16	INADA MA18	INADA MA20
INADA MA22	INADA MA24	INADA MA26	INADA MA28	INADA MA30	INADA MA32
INADA MA34	INADA MA36	INADA MA38	INADA MA40	INADA MA42	INADA MA44
INADA MA46	INADA MA48	INADA MA50	INADA MA52	INADA MA54	INADA MA56

INADA
Panasonic
FUJIRYOKI
COZZIA
POSITIVE POSTURE
Osaki
APEX

상품 4
이태리명품 매그니플렉스 매트리스 구입시

Up to 24개월 무이자 할부
물걸레 청소기 증정

상품 5
스탠드 김치냉장고 or
삼성 220L 구입시
다이슨 무선청소기 V6 무료증정

삼성 330L, 닛폰 418L, LG 405L, 삼성 220L

상품 6
다이슨 제품
구입시
유명 고기집
사용하는 볼판
무료증정

HITRONS 보스톤 1666 Massachusetts Ave. Lexington, MA 02420 **781-862-6867** www.hitrons.com **ORDER NOW**

- | | | |
|------------------------------------------------------------------------------------------------------------------|------------------------------------------------------------------------------------------------------------------------------------------|------------------------------------------------------------------------------------------------|
| HITRONS 하이트론스
1 Remsen Pl, Ridgefield NJ 07657
201-941-0024
(리지필드 한양빌 내) | 베델전자 뉴욕지점
150-24 Northern Blvd, Flushing NY 11354
718-445-2005
(코리아 빌리지 1층) | 베델전자 한남체인점
1475 Bergen Blvd, Fort Lee NJ 07024
1-888-809-1167
(한남체인 오픈) |
| HITRONS 필라델피아
1222 Welsh Rd, Suite B28B3, North Wales PA 19454
215-368-1070
(아시 플라자 필라지점) | HITRONS 메릴랜드
8801 Baltimore National Pike, Ellicott City MD 21043
410-465-7125
(Lotte Plaza Market/Ellicott City) | HITRONS Mattress
470 Broad Ave, Ridgefield NJ 07657(인랜드빌 매장)
201-941-0010 |

신영의 **세상 스케치**

643회

시인 신영은 월간[문학기로] 등단, 한국[전통문화/전통춤] 알림이 역할 등 활발한 활동을 하고 있다.



skyboston@hanmail.net

TV홈쇼핑 편리 vs 불편

현대인들의 바쁜 생활에 무엇보다 시간을 절약해줄 수 있다면 먹거리 쇼핑이든, 가정의 가전제품이든, 의류이든 빠른 시간에 좋은 물건을 구입할 수 있다면 최고의 선택이라는 생각이다. 요즘 젊은이들은 상품을 선택하고 구입하는 방법이 부모의 세대와는 판이하게 달라졌다. 미국에서도 A사의 인터넷 쇼핑은 타사의 매출에 영향을 줄 만큼 일상용품을 비롯해 없는 물건 없이 구매할 수 있어 많이 이용하는 편이다. 하지만 TV 방송을 통해 광고를 한다 하더라도 시청자들에게 피로감을 주거나 눈살을 찌푸리게 하지는 않는다는 것이다.

한국을 방문해 외출이 없을 경우 TV를 시청하게 되는데, 공영방송(공중과 방송)과 더불어 종편방송(케이블 방송)이 어찌나 많은지 채널을 돌리기가 바쁘다. 물론 여기저기 둘러보며 선택할 수 있는 것은 나 자신의 선택이지만, 리모컨으로 채널을 돌릴 때마다 TV홈쇼핑 판매를 위한 쇼호스트들의 소비자에게 빠른 전달을 위한 고음과 언어표현 등은 시간이 지날수록 피로한 느낌을 떨쳐버릴 수가 없었다. 물론 각 개인의 느낌 차이는 분명 있을 것이

다. 시간에 쫓기며 사는 현대인들에게는 더없이 좋은 공간일지도 모를 일이다.

다만, 시간이 여유로운 연세 드신 어르신이나 가정주부들에게 TV홈쇼핑 광고가 혹여 충동구매로 이어지는 것은 아닐까 하는 노파심이 들었다. 또한, 그 시청자들도 일상에서의 하나의 즐거움과 취미가 될 수 있을 테지만 소비하는 것에 귀한 시간을 빼앗기지 않을까 싶은 마음이 들었다. 그것은 나 자신이 한국 사회에 대한 인식이 낮아 그런 생각을 했을 것이다. 다만, 내가 느낀 것을 그저 나눠보는 것일 뿐이다. TV를 시청하다가 반복되는 홈쇼핑 광고가 너무 심하다 싶은 느낌을 받았기에 한국이 아닌 타국에서 사는 객관적인 눈으로 바라본 아주 주관적인 생각이다.

"지난 주말 TV채널을 돌리던 A씨가 한 TV홈쇼핑 채널에 멈췄다. 쇼핑호스트(이하 쇼호스트)와 유명 연예인 등 3명의 진행자들은 물건 판매보다 '사담'에 열을 올렸다. 방송 도중 '반말'이 오가는 것은 물론 사생활을 폭로하는 등의 거침없는 '막말'이 쏟아졌다. A씨는 '사석에서나 말할 법한 내용이 방송되고 있다'며 '방송에서 친목을 도모하는 것 같아 시청자로서 다

소 불쾌했다'고 말했다. 최근 A씨와 같이 홈쇼핑의 반말, 사담 등도 넘은 막말에 불쾌함을 호소하는 시청자들이 늘고 있다. 무한경쟁체제에 돌입한 홈쇼핑업체들은 나날이 심해지는 업계 내 경쟁에서 살아남기 위해 재미와 쇼핑을 동시에 잡는 프로그램들로 편성표를 채운 지 오래다."

"자연스레 피로감을 호소하는 시청자들이 많아졌다. SNS와 온라인커뮤니티 등을 통해 시청의견을 남긴 이들은 '방송에서 친근감을 주는 용도로 반말을 사용 해선 안 된다', '보다보면 거북할 때가 한 두번이 아니다', '꼴 보기 싫은 트렌드'라고 일침했다. 업계 내부에서도 이 같은 반말, 사담 등 '막말 진행'에 대해 모니터링을 강화해야 한다는 의견이 나온다. 쇼호스트 교육을 담당해 온 김현기 라이브킹 홈쇼핑방송 대표는 '쇼호스트들이 공중과 아나운서처럼 '남독의 발견'을 하라는 것은 아니다'면서도 '최근 쇼호스트들은 너무 건방지게 말하는 경향이 있다'고 지적했다."

그렇다, 서로의 느낌은 때로 비슷할 때가 있다. 나 혼자만의 생각이 아니라서 다행이라는 안도감이랄까. 한 열흘을 TV홈

쇼핑 광고를 보면서 처음에는 경험하지 않은 새로운 부분이라 신선해서 좋았다. 그런데 한 일주일 한국에서 지내면 마음에서 불편함을 덜어낼 수가 없었다. 그리고 며칠을 더 보내면서 어찌면 이것은 내가 원하지 않는 불편함일지도 모른다는 생각이 들었다. 더 깊이 생각하면 '소음'일지도 모른다는 생각 말이다. 광고라는 것은 서로 공유할 수 있는 아주 좋은 통로이기도 하다. 하지만 지나치면 원하지 않는 이에게는 소음이고 스트레스일 수도 있다는 것이다.

TV홈쇼핑 편리 vs 불편, 이것은 아주 주관적인 부분이다. 어느 사람에게든 찬찬하게 설명해주고 필요한 것을 전달받을 수 있어 구매하기에 편리하고 유익한 광고가 될 수도 있다. 하지만 그렇지 않은 사람에게든 내가 원하는 TV 채널을 돌리며 한 번 만나고 두 번 만나고 계속적으로 만나다 보면 스트레스가 쌓일 수 있다는 것이다. 참으로 어려운 얘기다. 그래서 한국이 아닌 타국에서 사는 객관적인 눈으로 바라본 한 사람의 생각을 나누고자 글을 적어 본 것이다. 그 어떤 것에 있어서 생각과 판단과 결정은 언제나 각자의 몫이다.



한담객설閑談客說:
청빈淸貧과 청부淸富



김화옥
보스톤코리아 칼럼니스트

공평하신지고 만세 만세 하느님.
(나태주, 가난한 자에게는)

한국에서 고위공직자가 또 걸려들었다. 과거 대기업을 마구 질타하던 그가, 대기업의 돈으로 공짜외유를 즐겼던 그가. 남의 돈 함부로 쓰는 것만 경계해야겠는가? 권력도 제대로 썼어야 했다. 결국 그는 낙마했다. 한국 목욕탕에 걸려 있던 안내문이다. '물은 충분히 쓰십시오. 하지만 낭비하지는 마십시오.' 슬쩍 말을 바꾼다. '권력은 충분히 즐기십시오. 하지만 낭비하지는 마십시오.'

록펠러 이야기이다. 자수성가한 그는 구두 쇠였던 모양이다. 한편, 그의 아이들은 흥청망청이라 했다. 그가 질문을 받았다. '당신은 검소한데, 왜 당신 아이들은 그모양이나?' 그의

대답이다. '난 부자 아버지를 두지 않았다. 하지만, 내 아이들에게는 부자 아버지가 있다.' 제손으로 번돈이라야 아까운 줄 안다. 그게 어디 재물뿐이라. 권력도 크게 다르지 않다.

한국의 모 항공사에서 또 일이 터진 모양이다. 항공재벌일텐데, 창업주 삼세 딸아이가 부하직원을 향해 물병을 던졌다고 했다. '부모 덕은 충분히 즐기십시오. 하지만 함부로 쓰지는 마십시오.'

하긴 청빈을 지키려, 누구나 나물만 먹고 물만 마실수는 없다. 땅은 누가 매고, 누가 지구를 지키고 먹여 살릴 것인가? 심심하니, 별의 별 걱정을 다한다. 아, 봄이다.

허랑방탕하여 그 재산을 낭비하더니 (누가 15:36)

김영삼 대통령이 했던 말이다. 가진자들에게 고통을 주겠다. 가진것이 죄라는 말과 다름 없이 들리는데, 섬뜩하다. 청부淸富는 어려울 텐데, 청빈淸貧은 더 험난한 지도 모른다. 반대일 수도 있다. 예전엔 청빈淸貧은 최고의 덕목이었다. 가난하지만 깨끗하다는 말일게다. 이제는 세상이 달라졌다. 청빈淸貧보다는 청부淸富가 낫다 했다. 깨끗한 가난 보다는 깨끗한 부자가 낫다

는 말이다. 그렇다고 모든 부자가 더럽다는 말은 아니다. 나태주 시인이다. 청빈이 편안하다고 읽힌다.

가난한 자에게는 끝없는 해방과 평안을. 넉넉한 자에게는 담을 쌓고서도 잠 못 드는 불편을.

일인에게 이인분의 행복을 주시지 않는 하느님,



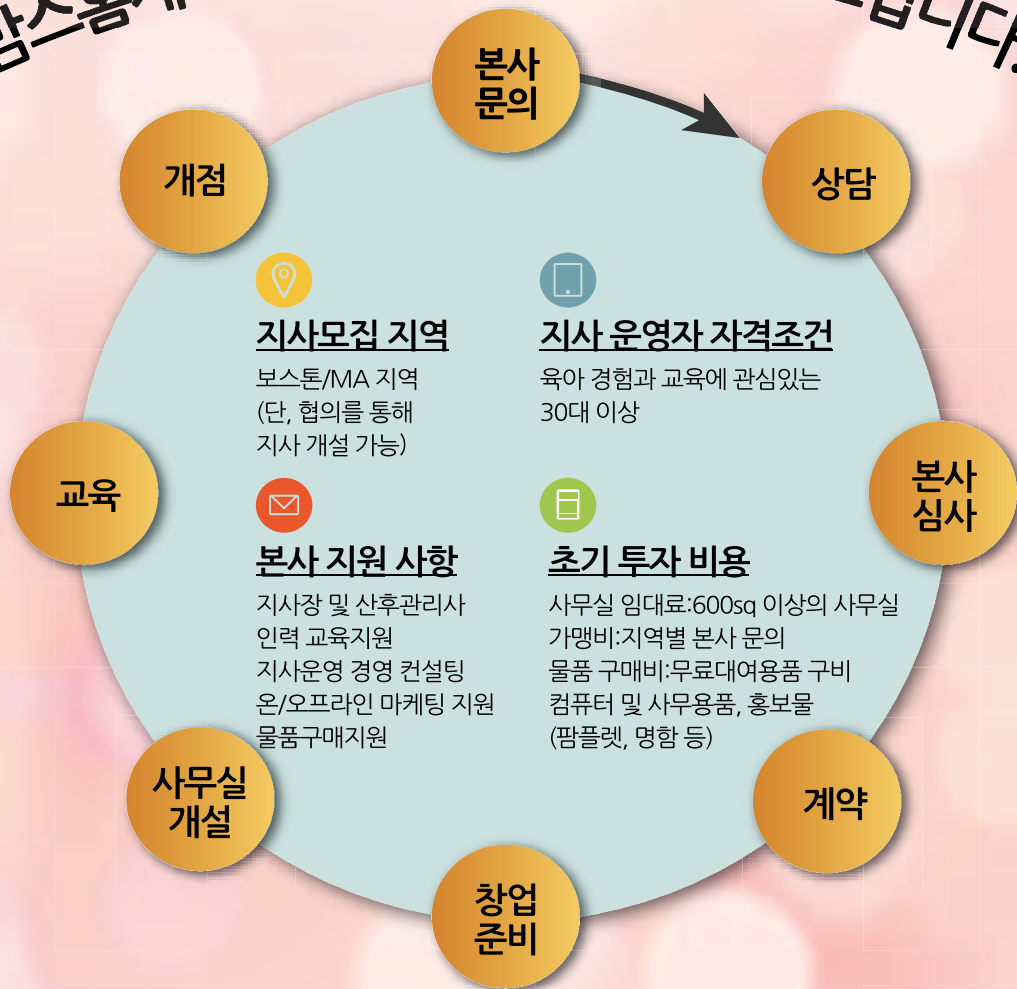
산 / 후 / 조 / 리 맘스홈케어



HOME CARE 주정부 승인업체
License #HP0252200
Child Care Tax Benefits
정식보험 가입(200만불)
산후조리사 Certification 발급
www.momshomecareusa.com

Boston MA지역 지사모집

미 동부 최초 산후조리 전문회사
맘스홈케어에서 함께 할 지사장님을 모십니다.



소자본 고소득 유망직종 맘스홈케어가 창업 컨설팅 해 드립니다!

회사소개



산후관리 서비스

- 01 출산전·후 병원 활용법
항달, 출산후 주의해야 할 음식
병원 준비물
- 02 산모체형관리
(산후 마사지, 온욕 등)
- 03 모유수유에 관한 상식
유축기 사용방법
모유 보관법
아기 안는 법, 아기 목욕법
기저귀 가는 방법
- 04 산모들의 체형을
위한 균형잡힌
식단제공

NJ 본사

문의 551.999.2222

www.momshomecareusa.com
345 Broad Ave. Leonia, NJ 07605

NY지점 718.460.0100

38-33 150th St, 1Fl. Flushing, NY 11354



백영주의 부동산 파라잡기
Direct (617)-921-6979
E-mail: clara.paik@ownnewengland.com

간판 허가 신청 (Sign Application)

소매업에 종사해 보신 한인 분들이라면 누구나 가게를 오픈하면서 겪는 절차가 간판과 사인 설치일 것이다.

사업체가 위치한 타운마다 다소 차이가 있다 하더라도 결국에는 설치전에 까다로운 허가 절차가 기다리고 있다.

요즘들어 흔하게 사용하는 LED조명에 대한 규제도 초창기에는 꽤나 엄격하고 설치 비용도 만만치 않아 그리 많이 사용하지 않았었다. 하지만 LED 시장의 급성장으로 인해 요즘에는 거의 모든 상업용 조명은 LED를 사용할 만큼 간판 시장은 급속이 붙어 발전하고 있다.

LED 자체가 작은 램프로 부터 극대화된 발광효과를 내기 때문에 간판과 사인의 제작 기술 역시 덩달아 간편한 방법으로 진화하고 있는게 현실이다. 그래서 업주 입장에서 단순히 LED로 간판을 만드는 기술이 부족한 공사업체를 선택했다거나 하는 실수를 했다가는 사업 전반에 치명적인 타격을 입을 수 있는것이 간판과 사인의 제작이다.

또한 반드시 해당 타운에 등록된 공사업체를 선택해야 하는데, 이는 그 지역의 허가 절

차상의 특성을 잘 이해하고 있는지의 기준이 된다. 전기 공사는 간판공사와 뿔려야 뿔 수 없는 관계이므로 이 역시 해당 시청에 등록된 공사업체와 협업하고 있는지가 중요한 관건이 된다.

사인의 종류는 대개 7가지로 구분하는데, Wall(벽에 부착), Banner(배너), Cold Air inflatable device(풍선의 형태), Monument(상가표지판), Pole(기둥의 표기), Pylon(상가표지판), Ground(땅에 꽂혀있는 형태)가

있으며, 이중 두 가지 이상에 해당될 경우는 해당 칸 모두에 체크하면 된다.

공사 업체들 조차도 헛갈려 하는 종류 선택상의 오류는 Pylon(파일론)과 Monument(마뉴먼트) sign의 선택인데, 예매한 경우 타운 담당 직원에게 물어보면 되지만 대개 이 정도의 설치는 전문 설계사의 디자인을 첨부하므로 업주들로서는 그게 그건가 보다 하고 넘어 갈 수도 있다. 하지만 굳이 차이점을 이해하고 싶다면 의외로 간단한 차이점이 있는

데, 바로 높이의 차이이다.

Monument sign의 사람의 눈높이에 대충 맞추었으며, Pylon은 상가 입구에 여러 입주자들의 상호명이 적혀 높은 구조물을 이루고 있다면 이것이 Pylon sign인 것이다.

사인은 디자인 시간과 타운에서 permit을 받는데 시간이 걸린다.

특히 Special permit은 hearing을 걸쳐야 하기 때문에 시간이 더 걸리니 미리 준비 하는게 좋다.



백영주 (Clara Paik)

Executive Manager

Berkshire Hathaway N.E. Prime Properties

Realtor, ABR., GRI, CCIM.

Multi-Million Dollar Sales Club, Top 25 Individual of 2006, 2007, 2008, Re/Max New England, Association of Board of Realtors, Massachusetts Association of Realtors, Boston Real Estate Board.

Office 781-259-4989

Fax 781-259-4959

Cell 617-921-6979

화랑도(花郎徒)와 성(性) 그리고 태권도(跆拳道) 25 화랑세기花郎世紀, 8세 풍월주風月主 문노文弩(15)

박선우 (박선우태권도장 관장)

수 있는 기회를 놓치고 싶지 않았었으리라... 한편 당당한 풍월주의 위풍과 신기에 달하는 격검술의 명성을 날리며 고매한 인품까지 겸비한 문노를 놓칠 수가 없어서 신분과 상관없이 혼인을 하려고 했던 윤궁남주, 그의 앞에는 몇가지 넘어야 할 산이 있었다. 비보랑에게 한 말이다. 화랑세기의 원문에는 이렇게 나온다.

[“내가 비록 뜻이 있으나 다섯 가지 의롭지 못한 것이 있으니 어찌할 것인가?” 비보랑... “문노는 위가 낮다. 그러므로 윤실과 더불어 자식의 관계를 끊는 것이 그 첫 번째이다. 나의 마음은 사절 내내 만족하지만, 위가 낮은 즉... 를 끊어야 하는 것이 두 번째이다. 진종전군이 삼대의 영석樂席에서 나를 총애하는데, 지금 늙어... 사랑할 만한 것이 없으나, 누차 사람을 시켜 나를 부르는데, 정군貞君을 거절하고 다른 곳으로 가는 것이 세 번째이다. 아버지가 재상의 귀함으로 나를 좋고 귀한 사람에게 시집 보내려는데, 거부하고 다른 곳으로 가는 것이 네 번째이다. 금태자가 형군兄君의 총애를 이으려는데 거부하고 다른 곳으로 가는 것이 다섯 번째이다. 이 다섯 가지가 풀리면 나는 문노에게 갈 것이다” 했다]

‘가장 이상적인 남자’ 문노와의 혼인 제의를 받고 응락을 아니할 수 없었던 윤궁남주가 위풍으로 인하여 번번이 빠졌다. 이종사촌 비보랑의 권유에 그 고심을 토로한 내용은 골

품이 없던 문노에게 시집을 가면 동률태자와 함께 낳은 딸 윤실과 ‘모녀의 연’을 끊어야만 했고, 또한 같은 이유로 ‘족강族降’의 고통을 감내해야만 했다. 그리고 남편 동률태자가 죽은 후 5년간 과부로 있는 동안 진종의 총애를 받았는데 비록 그가 늙었지만 절조를 지키지 않을 수 없으니 그것 또한 갈등을 일으켰다. 진종은 지증왕의 막내 아들로 그 당시 나이가 꽤나 연로하였다. 그의 생몰년 기록은 없다. 하지만 다른 기록으로 유추해 볼 수 있다. 문노가 풍월주가 되어서 윤궁과의 혼담이 오갈 때는 진지왕이 왕위에 오르기 직전이었다. 즉 동률태자가 죽고나서 금륜이 태자위 위를 잇고 있을 당시였다. 금륜(진지왕)은 576년에 즉위했다. 진종이 지증왕의 막내 아들이고 지증왕은 만 77세의 나이로 514년에 죽었다. 죽은 해에 낳았다고 해도 진종은 당시 61세 가량이 된다. 그런데 진종의 어머니 연제부인은 생물이 미상이지만 제21대 소지왕의 왕비로 있었는데, 지증이 500년에 정변(?)을 일으켜 왕위에 오르고 나서 또 자신의 왕비로 간택되었다. 그리고 그들 사이에서 법흥왕과 임종갈문왕 그리고 진종전군이 태어났다. 어떤 기록에는 법흥왕의 출생기록이 487년으로 나오는데, 그렇다면 어머니는 연제부인이 아니다. 당시 연제부인은 소지왕의 후궁이었거나 가임 연령이 안된 아주 어린 소녀였다. 연제부인은 소지왕과의 사이에서 산종을 낳았다. 삼국사기와 삼국유

사에는 지증왕이 기골이 너무나 장대하여 즉위 초 신체적으로 맞는 왕비가 없어서 전국을 수소문하다가 연못가에서 아주 큰 대변을 보고 그 주인을 찾아서 혼인했다는 전설이 기록되어 있다. 하지만 연제부인은 전왕 소지왕의 아름다운 후궁이었다. 그리고 지증은 즉위 당시 60세가 넘는 나이였다. 분명히 정처도 있었을 것이고 많은 후처들도 있었으리라 짐작된다. 법흥왕이 연제부인의 친자라면 법흥왕은 500년 이후에 태어났음이 분명하며, 그는 540년 졸하였다. 진종왕이 이어서 즉위했고, 진종왕의 아버지 임종은 법흥왕의 동생이며 일찍 죽었다. 그리고 막내 진종은 비교적 장수했다. 곧이어 진종이 죽고 나서 문노와 윤궁의 혼사도 순조롭게 성사되었다.

윤궁의 다음 문제는 아버지의 뜻을 거스르는 것이었다. 진골의 귀족으로 왕족에게 재혼시키려 했던 아버지의 의중을 거스르는 것과, 죽은 형의 여자들을 모두 다 보호/차지하려는 금륜태자의 뜻을 따르지 못하는 것이 그녀의 고심이였다. 하지만 결국 그녀는 모든걸 다 버리고 ‘이상형의 남자’ 문노에 매혹되어 사랑의 늪으로 빠져들었다.

참고문헌: 삼국사기, 삼국유사, 삼국사절요, 화랑세기 - 신라인 그들의 이야기(김대문 저), 이종욱 역주해, 소나무, 화랑세기 - 또 하나의 신라(김태식, 김영사)



A+ Program Summer 2018

보스톤 No.1 아카데미 프로그램
한 발 앞선 교육, 25년 노하우로 A+ 가 도와드립니다

1학년부터 12학년까지!

- 7월반: 7월 2일 - 7월 23일(7월 4일 휴강)
- 8월반: 7월 30일 - 8월 17일
- 월요일부터 금요일까지
- 오전반: 9 AM - 12 PM
- 오후반: 2 PM - 5 PM
- FULL DAY: 오후 각종 활동/ 워크샵, 9 AM - 5 PM

A+영어&수학반 (1-8학년)

A+ 영어와 수학 수업은 하버드 교육기관에서 개발된 프로그램으로 진행됩니다. 교사자격증을 갖춘 원어민 강사들과 A+ 의 전문적인 커리큘럼 및 교재를 통해 학생들의 독학 능력을 집중적으로 향상합니다.

Writing / Public Speaking & Debate 연습반 (중학교 5-8 학년 & 고등학교 9-12학년)

이 수업은 읽기, 쓰기와 프레젠테이션 연습을 통해 학생들의 독창적인 아이디어를 매끄럽게 표현하는 요령과 능력을 향상시키는데에 집중합니다. 학생들의 심도 깊은 분석력과 창의력을 키움으로 개성있는 아이디어, 탁월한 단어 선택, 그리고 자연스러운 문장들로 자신을 정확히 표현할 수 있도록 전문 강사진들이 준비되어 있습니다.

고등수학반 (9-11 학년)

Algebra II, Geometry, and Pre-Calculus 과목별 수업은 A+ 교재를 통해 진행되며, 선생님들께서 평가 테스트를 통해 개인에 맞춘 학습능력 향상법을 지도해 주실 예정입니다.

대학 입시 "Boot Camp" (11 학년)

A+에서 학생의 대학 입학에 도와드립니다. 상담을 통한 대학 선택에서부터, common application, 이력서, 개인 에세이 작성, 인터뷰 트레이닝, 추천서까지, 뛰어난 대학 입시 패키지를 학생 맞춤으로 준비해드립니다.

최고의 테스트 준비반이 최고의 결과를 만듭니다!

ISEE | SSAT 중급 (5&6 학년), 고급 (7&8 학년)

해마다 A+ 학생중90%가 모두 자신이 선택한 학교에 입학하고 보스톤 라틴스쿨(BLS) 와 그외 명문 사립학교의 시험에서 상위권 점수 결과를 받습니다.

SAT (9-11 학년)

A+의 25년 노하우가 학생들의 아이버리그 및 명문대 진학에 도움을 드립니다. SAT 점수를 평균 150에서 300점이상 향상합니다.

TOEFL

미국에 처음 온 유학생을 위해 디자인된 수업입니다. 경험이 많으신 전문선생님이 많은 연습훈련과 실전시험에 대한 팁을 바탕으로 점수를 향상하는데 초점을 맞추었습니다.



Locations & How to Apply

50 Sewall Ave.,
Brookline, MA 02446

1106 Commonwealth Ave.,
Boston, MA 02215

65 Harrison Ave, 6th Fl,
Boston, MA 02111

Contact us at 617-730-3705 or 617-338-5288, or email to aplusinfo@ascenglish.com

Website: aplusprogram.com/summer-program

Facebook: [@aplusprogram](https://www.facebook.com/aplusprogram)



이명원

한국공인회계사/미국공인회계사
(미국)MW LEE, CPA P.C. 대표
(한국)호연회계법인 국제조세본부장
Boston Tel. 617-455-8073 Fax. 617-249-2088
Seoul Tel. 013-0533-9910
mwl@mwleecpa.com 또는 mwlee@kicpa.or.kr

미국시민권자 및 영주권자를 위한 한국의 종합소득신고 안내(1)

- 장부를 기록하지 않으면 세금을 어떻게 계산하나?- 추계(推計)과세

지난 4월 18일, 미국의 2017년도분 정규세금신고기한이 지났다. 그런데 시민권자나 영주권자 중 한국에서 발생한 소득에 대한 한국의 세금이 확정되지 않아 정규세금신고기한까지 세금신고를 하지 못하고 어쩔 수 없이 6개월 신고연장을 신청하신 분들이 꽤 있다.

이러한 분들을 위해 이번주부터는 미국에 거주하는 미국시민권자나 영주권자의 한국의 소득에 대해 한국에서는 어떻게 과세되는지 살펴보기로 한다.

세금은 기본적으로 매출(총소득)에서 비용(필요경비)을 차감한 이익(소득금액)에 대해 과세되며, 이러한 소득금액(이익)은 실제 장부에 의하여 계산하는 것이 원칙이다.

1. 복식부기장부/간편장부

한국의 세법에서는 모든 사업자에게 소득금액(이익)을 계산할 수 있도록 증빙서류 등을 비치하고, 그 사업에 관한 모든 거래 사실이 객관적으로 파악될 수 있도록 '복식부기'에 의한 장부를 기록·관리하도록 요구하고 있다.

그런데 소규모 영세사업자들에게까지 복잡한 '복식부기'를 요구하는 것은 실무상 어려움이 있어, 국세청은 국세청이 제시한 간단한 장부를 유지하면 장부를 기장·비치하는 것으로 인정해 주고 있다. 이를 '간편장부'제도라 한다.

'간편장부'란 소규모 영세사업자를 위하여 수입과 비용을 가계부 작성하듯이 쉽고 간편하게 작성할 수 있도록 고안한 장부이다. 그런데 이러한 간편장부는 누구나 사용

할 수 있는것은 아니라, ①당해연도 신규사업자와 ②직전연도 수입금액의 합계액이 아래의 업종별 기준금액에 미달하는 사업자만 사용할 수 있다.

업종	기준금액
도·소매업	3억원
제조업, 숙박 및 음식점업, 건설업	1억 5천만원
부동산임대업, 사업서비스업 등	7천 5백만원

장부를 유지하지 않으면 불이익

사업자가 적절한 장부 즉, 복식부기 장부 또는 간편장부를 작성하지 아니하면 아래와 같이 의무불이행에 따른 가산세가 부과된다. 또한, 사업자는 실제로 결손금이 발생하더라도 이를 인정받지 못한다.

① 복식부기의무자의 경우

무신고가산세(수입금액의 0.07%와 무신고납부세액의 20%(부정무신고시 40%, 국제거래 수반한 부정무신고시 60%) 중 큰 금액)와 무기장가산세(산출세액의 20%) 중 큰 금액.

② 간편장부대상자의 경우

산출세액의 20%(다만, 직전 과세기간의 수입금액이 4,800만원 미만인 사업자 등은 제외)

장부가 없는 경우 추계(推計)방법 적용

그런데 소규모 사업자의 경우 여러 이유로 장부를 비치·기록하지 못한 경우가 있다. 이런경우 실제 소득금액(이익)을 알 수가 없는데, 이때 소득금액(이익)을 계산하

는 방법이 '추계(推計)'에 의한 소득금액 계산 방법이다. 이 방법은 결론적으로 비용(필요경비)을 얼마나 인정해 줄 것인지를 정하는 문제인데, 규정에 따르면 필요경비는 수입금액(매출)에 '국세청이 정한 일정비율'(이를 '경비율'이라 함)을 곱하여 계산된다.

2. 기준경비율과 단순경비율

'경비율'에는 '기준경비율'과 '단순경비율'이 있으며, 이 중 어느것을 적용해야하는지는 업종이나 수입규모에 따라 정해져 있다.

'단순경비율'을 적용할 수 있는 사업자는 ①당해연도 신규사업자 또는 ②직전연도 수입금액이 아래의 업종별 기준금액에 미달하는 사업자를 말하며, 단순경비율 적용 대상자 이외의 사업자는 기준경비율 적용사업자이다.

업종	기준금액
도·소매업	6천만원 (신규사업자 3억)
제조업, 숙박 및 음식점업, 건설업	3천 6백만원 (신규사업자 1억 5천)
부동산임대업, 사업서비스업 등	2천 4백만원 (신규사업자 7천 5백)

기준경비율 적용방법

'기준경비율'을 적용하여 필요경비(비용)를 계산하는 방법이란, 먼저 경비를 주요 경비(매입비용, 인건비, 임차료)와 기타경비로 나누고, 주요경비는 증빙서류에 의해 입증된 것만 인정하고 기타경비는 국세청이 정한 기준경비율을 적용하여 계산하는 방법이다.

$$\text{소득금액} = \text{수입금액} - \text{주요경비(입증된 것만 인정)} - \text{기타경비(수입금액} \times \text{기준경비율)}$$

이 때 복식부기의무자는 주어진 기준경비율의 2분의 1만 적용하는데, 이는 추계에 의한 방법이 장부를 작성하는 방법보다 유리하지 않도록 하기 위한 조치이다.

한편, 위 산식에 의한 소득금액이 단순경비율에 의한 소득금액에 일정 배율(간편장부대상자는 2.6배, 복식부기의무자는 3.2배)을 곱한 금액보다 크면 배율방법에 의한 금액을 소득금액으로 할 수 있다.

단순경비율 적용방법

'단순경비율'을 적용하여 계산하는 방법이란 모든 경비를 국세청장이 정한 단순경비율로 계산하는 방법이다.

$$\text{소득금액} = \text{수입금액} - \text{경비(수입금액} \times \text{단순경비율)}$$

다만, 단순경비율적용대상자의 경우 기준경비율을 적용하는 것이 단순경비율을 적용하는 것보다 더 유리하면 기준경비율 방법을 선택할 수 있다.

장부 작성이 유리한가? 추계가 유리한가?

세금측면에서 볼때 장부에 의한 방법이 유리한가, 추계에 의한 방법이 유리한가?

이에 대해서는 일률적으로 정할 수 없고, 사업자가 복식부기의무자인지, 간편장부의무자인지/ 실제 발생한 비용이 얼마인지/ 국세청에서 인정한 경비율이 어떻게 되는지/ 장부를 작성하지 않았을 경우 가산세가 얼마인지등을 고려하여 각 사업자별로 판단해야 한다.

이명원 회계사
MW LEE, CPA P.C.



“한국과 미국의
세무를 한번에!”



- 한국과 미국의 개인 세금보고 / FBAR / FATCA 보고
- 한국과 미국의 법인 세금보고
- 양도, 상속, 증여 절세 대책
- 한국 개인 및 법인의 미국 지사 설립 / 관리
- 한국 개인 및 법인의 한국 지사 설립 / 관리
- 한국과 미국의 본사 보고서 작성
- 한국과 미국의 회계기준에 의한 회계감사 보고서 / 검토 보고서 작성



이명원 회계사

한국 공인 회계사
미국 공인 회계사

MW LEE, CPA P.C. 대표
호연회계법인 국제조세 본부장

(전) 삼일회계법인 근무
(전) 한국 공인회계사회 세법 강사
(전) Rucci, Bardaro & Barrett P.C. 근무

617.455.8073
mwl@mwleecpa.com
1318 Beacon St. #12(right)
Brookline, MA 02446

평화, 새로운 시작

2018
남북정상회담
기념





이명덕, Ph.D., Financial Planner
 & Registered Investment Adviser (RIA)
 Copyrighted, 영민엄마와 함께하는 재정계획
 All rights reserved
 www.billionsfinance.com
 248-974-4212

영민 엄마와 함께하는 재정계획 (436)

투자자도 모르는 투자비용

우리가 물건을 살 때 한 푼이라도 절약하기 위해 가격을 비교해 봅니다. 그러나 나의 소중한 돈을 투자할 때는 부과되는 비용이 얼마가 되는지 확인 없이 투자합니다. 하기가 이것은 투자자 잘못만은 아닙니다. 투자하는 것을 도와준다는 사람이 숨어있는 비용을 정확히 말하지 않기 때문입니다.

투자자가 모르게 부과되는 경비는 재정문서에도 나오지 않습니다. 그래서 일반 투자자들이 부과되는 투자경비를 알 수 없는 것입니다. 그리고 남을 의심하고 무례하다고 생각할까 봐 재정설계사에게 물어보지도 못합니다. 설사 물어본다고 해도 자세한 설명을 들을 수가 없습니다.

보스턴에 있는 델바라는 경제연구소에서 발표했습니다. 1984년부터 2013년까지 미국 주식시장(S&P 500 Index)의 연평균 수익률은 11.1%였습니다. 그러나 투자자에게 돌아온 수익률은 단 3.7%라고 합니다. 무려 받을 수 있는 수익률 7.4%가 사라진 것입니다. 수익률 7.4%란 투자한 돈이 10년 후면 2배로

불어나는 놀라운 수익률입니다. 결론적으로 눈에 보이지 않는 수수료와 경비를 제하고 나면 투자자들에게 돌아오는 수익은 적을 수밖에 없고 오랫동안 주식투자를 해도 좋은 결과를 갖지 못하는 것입니다.

뮤추얼 펀드 세일즈 로우드(Class A, B, or C Share):

은행이나 투자회사에서 일하는 재정설계사는 고객의 돈을 뮤추얼 펀드에 투자합니다. 재정설계사가 어떤 특정한 뮤추얼 펀드에 투자하면 펀드 회사는 재정설계사에게 수수료를 지급합니다. 한 예로 아메리칸 펀드(American Fund), 오펜하이머(Oppenheimer), 풋남(Putnam)과 같은 뮤추얼 펀드에 투자하면 5.75%가 수수료입니다.

세일즈 로우드(Sales Load)는 투자한 뮤추얼 펀드의 수익률과는 전혀 상관없습니다. 재정설계사가 이러한 펀드에 투자하면 세일즈 로우드는 재정설계사의 수입이 됩니다. 부과되는 방법은 투자하기 전, 투자한 후

돈을 찾을 때 혹은 매년 경비가 부과됩니다.

수수료(Commissions):

미국의 투자회사나 보험회사는 금융상품을 만들어서 돈을 벌고자 합니다. 이러한 금융상품은 일반 투자자에게 꼭 필요한 투자 상품이 아니기에 투자자 대부분이 직접 사지 않습니다. 그래서 누군가가 이런 상품을 팔아야만 하고, 팔아주면 수수료를 받는 것입니다. 금융상품을 파는 사람은 본인을 재정설계사라고 말하지만 실제로는 세일즈맨(Salesman)이나 다름없습니다. 금융상품이라는 물건을 팔기 때문입니다. 장사하는 사람은 한 푼이라도 돈을 더 벌기 위해 비싼 상품을 팔기 위해 노력하는 것은 당연한 이치입니다.

변동연금 비용(Variable Annuity Fees):

어뉴이티는 일반적으로 두 개의 항목으로 구성되어 있습니다. 하나는 어뉴이티 가입자가 죽었을 때 받을 수 있는 생명보험

(Death Benefit)과 다른 하나는 투자입니다. 투자되는 종목 대부분은 뮤추얼 펀드입니다. 이처럼 보험과 투자가 혼합된 금융상품의 비용은 매우 비쌉니다. 한국의 연금과 비슷한 어뉴이티의 연평균 비용은 3.5%라고 합니다.

어뉴이티에서 투자는 서브 어카운트(Sub Account)로 뮤추얼 펀드에 투자가 됩니다. 어뉴이티를 통해서 뮤추얼 펀드에 투자할 이유가 없습니다. 뮤추얼 펀드에 직접 투자하면 비용이 훨씬 적어지기 때문입니다. 어뉴이티에 포함된 생명보험이 필요하다면 기한적 생명보험(Term Life Insurance)에 별도로 가입하면 됩니다.

여러분이 피파 흘러 모은 소중한 자산을 투자할 때 제일 먼저 확인해야 하는 것이 투자경비입니다. 투자경비를 정확히 모르면서 하는 투자는 “밑 빠진 독에 물 붓기”와 비슷합니다. 요즘처럼 하락하는 주식시장에서도 경비는 꼬박꼬박 부과되고 있다는 사실을 알아야 합니다.



Song Law Firm (www.songlawfirm.com)은 뉴저지에 본사, 뉴욕에 사무소를 두고 현재 한국지사설립을 준비 중에 있는 종합 로펌입니다. 각 분야에서 인정받은 유대인, 한인변호사들이 이민법, 지적재산법, 사고상해, 기업법, 가정법, 민형사 소송 등의 분야에서 최고의 법률 서비스 제공을 목표로 함께 하고 있습니다. 한인 사회의 한 구성원으로서 미국에서 누구보다도 열심히 미래를 개척하시는 여러분들과 함께 새로운 성공 스토리를 만들어 보고자 합니다.
 소속변호사 : 송동호 대표 변호사, NJ 법무부 Deputy Attorney General출신의 Howard Z. Myerowitz 외 10여명
 www.songlawfirm.com, 보스턴 사무실 전화: 617-489-1327

송동호 로펌 법률 칼럼 - [이민법 스페셜]

H-1B가 다가 아니다! 미국에서 사업하기

1편: 늦각이 유학생의 프랜차이즈 가맹점 가입과 E2비자 취득

안녕하세요, 송동호 종합로펌입니다. 올해 H-1B 역시 6년째 이변없이 조기 마감되었고, 이민국은 지난 4월 11일부로 컴퓨터 추첨을 실시했습니다. 아직까지 H-1B 접수증을 받지 못하셨거나 추첨에서 탈락하신 분들께서는 무조건 낙담하기 보다는 자신의 상황에 맞는 차선책들은 없는지 고려해 보시기 바랍니다. 미국에 남아 경험을 쌓는 방법으로 H-1B만 있는 것은 아니기 때문입니다. 미국 이민 시스템에는 다양한 비자들이 있으며 개인의 상황에 따라 다양한 차선책을 고려할 수 있습니다. 오늘은 그 차선책 중 하나로서 E-2 투자자 비자에 대해 알아보겠습니다.

얼마전 저희 로펌에서 진행했던 E-2비자 케이스를 소개해드릴까 합니다. 한국에서 직장생활을 하다 늦각이 유학생으로 가족들과 함께 미국으로 건너와 작년에 졸업을 했는데 H-1B 스폰서를 찾지 못했습니다. 고객의 경우 자녀들의 교육문제도 중요한 고려사항이긴 했지만 그보다도 어느새 대한민국의 키워드가 되버린 “헬조선”으로 되돌아가는 대신 미국에 남아 합법적으로 취업할 수 있는 방법들을 찾았습니다. 그러던 중 얼마전 참여했던 프랜차이즈 박람회에서의 가맹점 가입

정보를 얻게 되었고, 이를 통해 미국내에서의 사업을 통한 합법적인 E-2 비자 취득이 가능한지 법률 조언을 구하고자 저희 로펌이 민팅을 찾으셨습니다. 여러 상황을 종합한 후 해당 고객의 경우 E-2비자 신청이 가능한 케이스로 판단하고 수속을 진행한 지 불과 2개월만에 이민국으로부터 E-2 비자 신분 변경 승인을 받았습니다.

E-2 비자는 한-미 투자 협정에 의해서 한국인 투자자가 미국에 직접 투자 (새로운 사업체를 창업하거나 또는 기존 사업체를 구입)하여 사업체 지분의 최소 50% 이상을 소유한 경우, 이 사업체를 운영하는 동안 투자자나 회사의 핵심 직원이 미국에 2년 단위로 체류할 수 있는 자격을 주는 비자입니다. 다른 취업비자들과는 달리 사업체가 정상적으로 운영되는 한 년수에 제한없이 무제한 연장이 가능하다는 점에서 상당한 장점을 가지고 있기도 합니다. 게다가 배우자의 경우 노동허가증을 발급받아 미국에서 합법적인 취업도 가능합니다.

많은 분들께서 E-2비자 신청을 위한 최소 투자금액이 어느 정도인지 질문하십니다. 정답은 “정해진 투자금액”이 있지 않다는 것입니다. 실제로 이민법 규정에 의하면, E-2 비자 투자금은 실제 사업체를 설립, 운영하기 위한 충분한 액수(substantial amount)라

고만 정의되어 있습니다. 즉, 사업체의 업종, 규모, 위치, 비즈니스 계획 등등에 따라 투자금의 액수는 천차만별이기 때문에 중요한 점은 사업 성격상 실제로 필요한 액수가 투자되느냐에 달려있습니다. 보통 기본적으로 회사설립/인수비용, 1년치 운영비 (렌트비와 인건비 등등), 장비구입비 등등으로 산정하게 됩니다.

최근 이민국 트렌드에서 더 중요한 점은 투자액수가 적을수록 투자자 본인이 가진 사업체의 지분이 높아져야 한다는 것입니다. 예를 들어 네일 가게를 15만불에 인수한 경우라면 투자자 본인의 지분은 100%에 가까워야만 E-2 비자를 승인받기가 쉬울 것입니다. 반면 100만불을 투자하여 IT 회사를 설립했을 경우, 투자자 본인의 지분은 60-70% 정도만 되더라도 E-2 규정을 충족하게 됩니다. 또한 투자금의 출처도 투명해야 합니다.

그리고 E-2 비자 승인을 위해 반드시 숙지하여야 할 점은 투자 및 사업체 운영을 통해 향후 5년간 충분한 이윤 창출이 가능할 것임을 입증하는 것입니다. 즉, 최저생계비 이상 수준의 이윤이 사업체를 통해 발생할 것임을 보여주어야 합니다. 이를 위해서는 세부적인 상권분석을 통한 향후 5년간의 구체적인 사업계획을 수립하여 이민국에 제출해야 합니다. 사업계획의 구체성 및 실현성에 E-2 비

자의 승패가 달린 만큼 사업계획 준비와 관련해서는 반드시 전문이민변호사나 전문가의 조언을 받으실 것을 권장합니다.

또 하나 숙지하셔야 하는 점은 투자 성격 자체가 “적극적” 이어야 한다는 것입니다. 즉, 부동산이나 주식 투자와 같이 간접적인 투자로는 E-2 요건에 해당되지 않으며, 대리인을 통한 위탁 경영을 고려하시는 경우 최근 경향상 E-2 비자 승인 또는 신분 유지는 불가능하다고 보셔야 합니다. 프랜차이즈를 통해 E-2 비자를 취득하셨던 저희 고객도 본인이 직접 투자자이자 사업자로서 프랜차이즈를 경영, 관리할 계획으로 E-2 비자를 승인받았습니다.

E-2 비자는 비교적 소규모 자본을 통해 미국에서 창업도 하고 신분유지를 하며 무제한으로 체류할 수 있다는 여러 장점을 지녔습니다. 다만, 예전에 비해 E-2 비자 신청시 이민국의 심사도 강화되었고, 무엇보다 E-2 비자 취득 후 체류기간 연장을 받기 위해서도 사업체 유지를 통한 신분 관리에 더 신경을 쓰셔야 합니다. 다음 편에서는 E-2 소규모 자영업 사업체 선정부터 수월하게 E-2 비자를 승인받는 방법, E-2 사업체 운영 중 발생할 수 있는 현실적인 이슈와 안정적인 E-2 비자 연장을 위한 방법 및 영주권 취득 방법에 대해 알려드리겠습니다.

SONGLAWFIRM



트럼프가 걸어잠근

H-1B

그 열쇠가 송동호 종합로펌 이민팀에 있습니다.

A.A.A. 전미이민변호사협회 소속 변호사팀
 YouTube
 G
 H-1B 법률상담

취업하느라 수고 많으셨습니다. 불확실한 트럼프 시대의 **H-1B**,

전공별 H-1B 성공전략을 담은 송동호 종합로펌 이민팀과 H-1B 준비에 만전을 기하시기 바랍니다.

H-1B 가능 전공

Computer Science / Software Engineering
 Information Systems / Technology
 Architecture / Urban Planning & Engineering

Business Administration / Marketing / Accounting
 Hospitality Business / Hotel Management
 JD / LLM / Law School

Art & Design / Fashion Design / Interior Design
 Social Sciences / Sociology / Psychology
 Physical Therapy

기업 고객

국제법	소송
금융법	이민법
노동 및 고용법	임대인, 임차인 관계법
보험회사 관련 소송	지적 재산법
부동산	프랜차이즈법
상법 및 M&A	

개인 고객

가정법	소송
노동 및 고용법	이민법
부동산법	임대인, 임차인 관계법
사고 상해	지적 재산법
상법	티켓, 지역 법원 관련 업무
세금, 상속, 유언	파산

T | 617.489.1327 MAIL@SONGLAWFIRM.COM

CAMBRIDGE 125 Cambridge Park Drive, Suite 301, Cambridge, MA 02140

BELMONT 385 Concord Avenue, Suite 002, Belmont, MA 02478

songlawfirm1

songlawfirm LLC

songlawfirm

SONGLAWFIRM.COM

사업의 시작은

Lee Associates

이경해 부동산

1.800.867.9000



Broker & Realtor(1985년부터 보유) 사업 및 부동산 무료 상담

비즈니스 용자:20% 현금, 영주권, 크레딧 700+
상가건물,콘도,아파트건물 투자하실 분 환영
1031 Exchange(상가건물세금혜택)서비스
미 전역 프랜차이즈 비즈니스

E2비자 사업체 전문,비즈니스 무료상담
크고작은 세탁소들,런드로맷(Laundromat) 많은
주유소,식당,편의점,주류판매점등 다양한 사업체
항상 리스팅 80-100 보유

Cell.....508.962.2689
Tel.....781.297.5679
www.leebrokers.biz
Email..kayleebrokers@aol.com

보스톤 남쪽 세탁소 풀 플랜트+드롭스토어(4개)+부동산 포함, 총연매상 \$1M+
매매가격 \$2.5M, 드롭스토어 각각 매매 가능 연매상 \$193,000 - \$280,000
드롭스토어는 100% 고용인이 경영, 부동산-상가건물+단독주택, 주차장(20대)

보스톤 북쪽 드롭스토어, 연매상 \$100,000+ 고급동네 좋은 매매가격

보스톤 북쪽 런드로맷+드롭오프, 연매상 \$235,000 소유자 1명+직원

보스톤 북쪽 드랍+아웃수선, 연매상 \$100,000 좋은 순수익

보스톤 북쪽 세탁소 풀 플랜트+셔츠유닛, 연매상 \$720,000
드롭스토어 연매상 \$180,000 렌트 \$800/월, 100% 고용인이 경영
총연매상 \$900,000 소유자 은퇴 (30년-건물주인)

Woburn/Winchester 지역 세탁소+셔츠유닛, 연매상 \$330,000 소유자 은퇴(25년)

보스톤 서쪽 한국식당, 연매상 \$175,000 비어&와인 면허증 렌트 월 \$800

보스톤 세탁소 풀 플랜트+셔츠유닛, 연매상 \$220,000 노 퍼크기계, 소유자 은퇴

보스톤 서쪽 풀 플랜트+셔츠유닛, 연매상 \$540,000 소유자 은퇴 (25년)

보스톤 북쪽 세탁소+셔츠유닛+드롭오프스토어, 연매상 \$500,000+
하이드로 카본 세탁기계, 오랫동안 안정적으로 운영된 비즈니스

보스톤 북쪽 헤어살롱, 연매상 \$80,000 아주고급동네, 좋은 렌트

보스톤 북쪽 런드로맷, 연매상 \$200,000+ 소유자 은퇴 아파트 지역

보스톤 북쪽 세탁소 풀 플랜트+셔츠유닛, 연매상 \$180,000

보스톤 북쪽 세탁소+셔츠유닛, 연매상 \$220,000 하이드로 카본 기계, 소유자 은퇴

보스톤 북서쪽 세탁소 풀 플랜트+셔츠유닛, 연매상 310,000+ 모든 기계 5년,
노 퍼크기계, 미국 주요 체인점들 다수 입점한 메이저 플라자, 소유자 은퇴

주유소+컨비니언스 여러장소 리스팅 있음

보스톤 남동쪽 동양 식당, 풀리커 면허증, 연매상-\$400,000+

보스톤 서쪽 런드로맷, 연매상 \$240,000 소유자 부재중 경영, 새 기계

보스톤 서쪽 세탁소+셔츠유닛, 연매상 \$240,000+부동산 매매, 소유자1명+직원4명

보스톤 남쪽 Meat+컨비니언스+로터리, 연매상 \$910,000+, 매매가격 \$139,000

보스톤 남쪽 세탁소+셔츠유닛, 연매상 \$250,000

보스톤 북쪽 런드로맷+부동산+임대수입 유닛, 매매가격 \$529,000



BOSTON Eds
Boston Education World

보스톤 교육원

명문 중.고.대학 진학상담및 수속

전문적인 맞춤형 진학상담
최고 에세이 편집자
최고 전.현직 입학 담당자 상담

섬머/윈터 프로그램

전문적인 관리및 실질적인 프로그램
MIT/Harvard 특별 프로그램
다양한 주말 프로그램

가디언 업무

수시 교사 면담및 성적관리
아카데믹 로드맵 작성및 실행
다양한 경시 대회준비, 섬머및 교외 활동

아카데믹 프로그램

1. SAT1,2/ AP 수업 특강

최고 전문가들의 강의
단기 고득점 완성
실전 문제 풀이 중심
상시 참여와 주말 수업 가능
개인 및 스카이프 수업 가능

2. 학과목 개인 수업 지도

영어, 수학,역사,과학,외국어
경제,심리, 기타 과목
개인 및 스카이프 수업 가능

4월 방학 단기 집중 프로그램

기간: 4/16(월)~4/26(토):6일

1. SAT1/ SSAT class

실력있는 강사진
각 영역별 문제 유형 분석
실전 연습 문제 풀이
단기 Test Prep 확립

2. SATII Subject Test

Math IIc, Chemistry, Biology, Physics

3. AP 전과목 및 학과목 선행 학습 지도

2018년 College Process 모집

대상: 현 11학년(Junior)
오랜 경험을 바탕으로 한 정확한 컨설팅
체계적인 계획 수립과 명확한 업무 처리

각종 경시대회 준비

수학 경시 대회
(AMC/AIME)

외국어 경시 대회
(Latin, Spanish, French)

과학 올림피아드 준비
(Biology, Chemistry, Physics)

Boston Education World, Inc.
보스톤 교육원

179 Great Rd. Ste220, Acton, MA 01720
Tel.339.234.5255~7 / Fax.339.234.5258

www.bostonedu.org 문의: info@bostonedu.org
수업문의: academicservices@bostonedu.org