

**김성균**  
변호사

160 main street  
Stoneham, MA02180  
781.438.6170  
www.songkkimlaw.com

# 보스톤 코리아

BOSTONKOREA.com

**백영주**  
부동산

주택 / 콘도  
비즈니스 / 건물  
617.921.6979  
www.claspark.com

POSTMASTER: Send Address Changes to 161 Harvard Avenue, Suite 4D, Allston, MA 02134

전화: 617-254-4654, 팩스: 617-254-4210

ISSN 1554-6942



샌 서린 페로스글로벌헬스어드바이저스 소장(사진 우측)은 베이커 주지사(좌) 규제조치가 현재 바이러스 급증을 막기 어렵다며 더욱 강력한 규제를 요구했다

## "이대로 가면 전면봉쇄, 더 강력한 제재조치 필요"

코로나바이러스 폭증발 전면 봉쇄 막기 위해 강력 규제 필수  
레스토랑 실내식사, 주점, 피트니스 등 폐쇄와 재정지원 필요

(보스톤 = 보스톤코리아) 정명술 기자 = 고삐 풀린 매사추세츠주 코로나바이러스 폭증 상황을 제어하기 위해서 더 강력한 규제 조치가 필요하다고 감염병 전문가들이 지적했다. 베이커 주지사의 조치가 너무 미흡했다는 것이다.

보스톤글로벌 오피니언란 기고형식으로 이뤄진 이번 제안은 특히 샌 서린(Shan

Soe-Lin) 페로스글로벌헬스어드바이저스(Pharos Global Health Advisors) 소장와 로버트 해렛 예일대 감염병 교수가 공동으로 기고한 것이어서 주목된다. 서린 소장은 지난 4월 WHO, CDC 등이 마스크 착용이 불필요하다고 주장할 때 유일하게 마스크 착용이 필수라고 주장해 큰 반향을 일으킨 바 있다.

서린 소장은 "감염의 폭증에 맞서 베이커 주지사가 가장 약한 제한조치를 발표한 것은 결코 변명할 수 없는 실책"이라고 지적했다. 코로나바이러스 2차 대유행을 막기 위해서는 현재의 3단계 스텝 1 복귀보다는 훨씬 강력한 조치를 취해야 한다는 것. 다만 지난 봄처럼 전면 봉쇄 정책까지 취할 필요는 없다고 주장했다.

서린 소장은 1차 대유행 때와는 달리 2차 대유행에서는 과거보다 훨씬 많은 정보를 보유하고 있기 때문에 ▶▶7면으로 계속

**보스톤코리아 25일자 정기휴간**

보스톤코리아는 크리스마스 휴무주일을 맞아 25일자를 휴간합니다.  
복된 성탄절과 함께 새해에는 모든 소원하시는 일 이루어시길 기원드립니다.  
-보스톤코리아 임직원 일동-

**현대차 월덤 소재 보스톤 다이내믹스 인수 임박**

9억2천1백만달러 인수금액, 10일 이사회서 결정

(보스톤 = 보스톤코리아) 한새벽 기자 = 현대자동차가 월덤 소재 로봇 전문업체 보스톤 다이내믹스 인수건을 10일 이사회에서 최종 결정 짓는다.

보스톤글로벌가 한국경제신문을 인용해 9일 보도한 것에 따르면 이번 인수 금액은 9억 2천1백만달러인 것으로 알려졌다. 현대는 보스톤다이내믹스를 일본 소재 소프트뱅크로부터 인수한다. 현재 현대와 소프트뱅크는 이에 대한 공식확인을 유보하고 있다.

보스톤서북쪽 월덤에 본사를 둔 보스톤다이내믹스는 로봇계에서는 ▶▶5면으로 계속

이민법  
상법  
민·형사소송  
이혼

**성기주 변호사**  
Kiju Joseph Sung

617-504-0609  
Cambridge Office  
929 Massachusetts Ave.  
Cambridge, MA 02139  
www.lookjs.com

law@lookjs.com

보스톤 코리아

코로나 사태  
여러분과 함께  
이겨나가겠습니다

**애나 정**

최고의 전문가에게서  
최상의 부동산 서비스를  
제공 받으시기 바랍니다.

**부동산 전국 1위**

주택 · 콘도 · 비즈니스 · 빌딩 · 렌트  
MA, NH, Korea licensed  
Multi - Million Dollar Guild  
CLHMS, CRS, CIPS, SRES, ABR  
**617.780.1675**  
anna@bostonpremierrealty.com

Residential  
Commercial  
Business  
Investment  
Property Management

**PREMIER REALTY GROUP**  
REAL ESTATE

경험과 전문성으로 여러분의 소중한 자산을 책임지겠습니다

**WWW.BOSTONPREMIERREALTY.COM**

나원태: 617.642.3156  
won@bostonpremierrealty.com

**CENTURY 21**

주택 | 콘도 | 커머셜  
성실껏 도와드리겠습니다

**아일린 박**

www.BostonParkRealty.com  
Tel: 617.935.3241 | 카카오톡: Eileen0311  
Email: EileenBostonRE@gmail.com

# H마트 2021년 달력 증정

“스마트카드 고객분들께 달력을 무료로 드립니다”

(보스톤 = 보스톤코리아) 편집부 = H마트가 별링턴 및 케임브리지 점에서 2021년 탁상용 달력을 배포한다. 단, 달력은 H마트 스마트카드 고객에 한해 증정되므로 반드시 스마트카드를 지참해야 한다. 2021년 H마트 달력에는 현직 셰프들과 H마트 고객들의 레시피들이 담겨 있다. 달력을 넘길 때마다 다양한 레시피를 이용하여 요리할 수 있도

록 재미를 더했다. 고객들과 직접 참여한 내용으로 2021년 달력이 제작되었다는 점에서 고객들과 끊임없이 소통하고자 하는 H마트의 노력이 엿보인다. 달력 수량은 한정되어 있어 조기 마감될 수 있으므로 빠른 시일 내에 매장을 방문해야 수령할 수 있다. 한편, H마트 스마트세이빙카드는 (Smart Savings Card)는 고객에게 많

은 혜택을 제공하고 있다. H마트 SS 카드는 사용 금액을 포인트로 적립해 주며 1000포인트(\$1=1point) 적립 시 10달러 상품권을 지급한다. 또한 스마트카드 고객에게만 각종 할인 혜택을 제공하고 있다.

H마트 스마트카드는 매장내 고객센터센터뿐만 아니라 H마트 모바일 앱을 통해 쉽게 가입할 수 있다. 모바일 앱은 애플 스토어(Apple Store) 또는 구글 플레이(Google Play)에서 다운 받을 수 있다.

H마트는 “힘든 시기에도 불구하고 2020년 한해 H마트를 이용해 주신 고객님들의 많은 성원에 감사하다”라며 “2021년 새해에도 모두 건강하시길 바라며 앞으로도 고객과 함께 나아가는 H마트가 되도록 노력하겠다.”라고 전했다.

2021년 달력 행사에 대한 정보는 H마트 카카오톡 채널 (@hmart\_ma) 및 hmart.com에서 찾아볼 수 있다. 본 행사에 대한 문의는 H마트 MA 지역 각 매장으로 하면 된다.

별링턴점 (TEL. 781-221-4570, 3 Old Concord Rd., Burlington, MA 01803)

bostonkorean@hotmail.com



## H마트 12월 12일부터 대만 푸드 페스티벌 개최

(보스톤 = 보스톤코리아) 편집부 = 미주 최대 아시안 슈퍼마켓 체인인 H마트가 12월 12일부터 24일까지 약 2주간 대만(Taiwan) 푸드 페스티벌을 개최한다. 이번 페스티벌은 매사추세츠 지역 별링턴점에서 만나볼 수 있으며, 대만에서 가장 인기 있고 맛있는 식품들을 선보인다.

H마트는 “대만의 대표 간식인, 파인애플 케익과 더불어, 최대 히트 브랜드를 소개 할 예정이다 총 13일간 진행되는 대만 푸드 페

스티벌에는 인기 홈메이드 에그 롤부터, 고구마칩, 그리고 다양한 대만 스낵, 음료, 청과가 준비되어 있다. 많은 분들이 가족과 친구들과 함께 페스티벌을 즐기시길 바란다.”라고 전했다.

대만 푸드 페스티벌에 대한 자세한 정보는 H마트 MA 지역 카카오톡 채널 (@hmart\_ma) 및

www.hmart.com에서 확인할 수 있으며, 본 행사에 대한 문의는 H마트 별링턴 매장으로 하면 된다. bostonkorean@hotmail.com



**<진료 과목>**

- \* 일반 치과 \* 잇몸 질환 치료
- \* 신경 치료 \* 보철 전문
- \* 보복스 & 필러

**주요 보험**  
Delta, BCBS, Aetna,  
Cigna, MetLife,  
MassHealth,  
etc.

## 케임브리지 덴탈

**큰 웃음을 드립니다**

**Cambridge Dental Associates**  
126 Inman Street  
Cambridge, MA 02139  
(617) 492-8210  
한국어 진료 상담 가능

형사법  
상법/회사법  
유언장/ 상속  
민사법  
부동산법

**스티븐 김 변호사**  
보스톤 검사 경력  
(Steven S. Kim)

**617.879.9979**  
stevenkimlaw.com

**The Law Office of Steven S. Kim**  
2001 Beacon Street, Suite 101,  
Boston, MA 02135  
Steven@stevenkimlaw.com

# 매사추세츠 백신 접종 단계 발표, 일반인은 4월부터

올해 말까지 30만 개의 백신 도착, 의료진 룬텀케어 우선 백신은 모두 무료 접종, 부작용 경미 대부분 24시간내 완화

(보스톤 = 보스톤코리아) 한새벽 기자 = 오랫동안 기다려왔던 코로나바이러스 백신 첫 인도분 6만개가 12월 15일 도착하며, 올해 연말까지는 총 30만개의 백신이 도착해 일선 의료진들과 룬텀케어 거주자들에게 접종된다.

찰리 베이커 주지사는 9일 소위 백신 우선접종대상 리스트를 공개적으로 밝히고 일반인들은 가장 빠르게

는 4월부터 접종이 가능하다고 말했다.

주지사의 백신접종 우선대상 발표는 그동안의 예측에서 빗나가지 않았다. 바이러스 감염위험에 노출되어 있는 일선 의료진과 룬텀케어 스탬 및 거주자들이 가장 우선순위가 다. 이어 경찰, 소방관, 그리고 응급의료진, 감옥 및 홈리스 쉼터, 간병인, 기타 코로나바이러스를 접하지 않는

의료진 순서로 이뤄진다.

이상 1단계 우선접종 대상자들은 연방 식품의약국에서 백신 허가를 나올 다음 주말께 화이자 및 모더나 백신 중 하나를 접종받게 될 예정이다. 이들은 12월과 2월 두차례에 걸쳐서 접종 받는다.

두번째 단계의 우선 순위의 접종 대상자는 2월부터 4월까지 접종 받게 된다. 70세 이상의 만성질환자, 교사, 교통종사자, 음식, 방역, 퍼블릭 워크, 보건 종사자들이 먼저 접종받고 1개의 만성질환자와 65세 이상의

시니어들이 이어서 접종 받는다.

매사추세츠는 올해 말까지 총 30만 접종분량을 인도받고 190만 분량은 2021년 봄까지 받게 된다. 베이커 행정부는 1단계는 60만명이 접종을 받고 2단계는 2백50만명이 이상이 접종받을 것으로 예상하고 있다. 주정부에 따르면 이미 1단계 물량은 충분히 확보했으며 다음 단계에도 물량 확보에 어려움은 없을 것으로 예상된다.

대부분의 일반인들에 대한 접종은 3단계인 4월에서 6월 정도에 이뤄지게 된다. 매사추세츠 주민들에게 접종되는 코로나바이러스 백신은 모두 무료로 제공되며 코페이먼트 등도 적용되지 않는다.

한편, 백신의 부작용에 대해 MGH의 폴 비딩거 비상준비과장은 임상 실험의 자료에 따르면 크게 걱정하지 않아도 된다고 밝혔다. 그는 "접종 받은 사람은 피로와 근육통, 두통을 일으킬 수 있으며 극소수만 열이 날 수도 있다고 알고 있다"며 "이 같은 부작용은 증상이 심하지 않으며 첫번째보다 두번째 접종에서 흔하게 발생한다"고 말했다. "집에 머물러야 할 정도로 증상을 보이는 사람은 극소수이며 대부분 24시간안에 사라진다"고 그는 덧붙였다.

## 매사추세츠 병원 입원 및 사망자 급증

9일 확진자 5675, 사망자 80명

(보스톤 = 보스톤코리아) 한새벽 기자 = 매사추세츠 코로나바이러스 폭증이 지속되면서 병원입원환자 및 사망자도 덩달아 증가하고 있다. 주 보건부는 9일 5,675명의 신규확진자가 발생, 누적확진자는 259,324명으로 집계됐다고 발표했다.

특히 사망자도 최근들어 가장 많은 89명의 사망자가 보고됐으며 누적사망자는 10,922명으로 기록됐다.

보건부는 현재 61,181명의 환자가 감염되어 있으며 1,576명의 환자가 병원에 입원한 상태라고 밝혔다. 3일 매사추세츠에서는 109,009명이 코로나바이러스 감염검사를 받았다. 총 감염 검사 실시 횟수는 9백18만회에 달했다.

총 검사횟수당 7일 평균 양성 확진자는 5.9%였으며 정기적으로 검사하는 대학의 검사를 빼 실제 주민의 총 검사횟수당 7일 평균 확진자는 7.9%로 치솟았다. 7일 평균 병원 입원자 수는 1,458명으로 증가했다.

hsb@bostonkorea.com



찰리 베이커 주지사는 9일 소위 백신 우선접종대상 리스트를 공개적으로 밝히고 일반인들은 가장 빠르게는 4월부터 접종이 가능하다고 말했다

## 고민하지 마시고 연말선물은 정관장으로 전하세요



정관장으로 더 건강하게

영업시간안내  
10:30am - 6pm

**면역력 필수시대!**  
**정관장 필수세상!**

행사기간: 12월 4일 ~ 12월 27일

EVENT 1



에브리타임  
2개 구입시 10% OFF

EVENT 2



홍삼정 240g 구입시  
홍삼정 30g 추가증정

EVENT 3



**10% OFF**

천독정  
천독톤  
홍이장군

EVENT 4



\$250 이상 구입시  
홍삼원골드 1박스 증정

면역력의 힘! 정관장 홍삼

보스톤 정관장 브랜드스토어  
781-238-0303

3 Old Concord Rd,  
Burlington, MA 01803

타주로도 배송 해드립니다.  
전화로 주문후 집에서 편하게 받으세요.  
\$100이상 주문시 무료배송



# ‘영거주춤’ 영업 제한 정책, 레스토랑 업주들만 울상

## 레스토랑 규제 크게 바뀐 것 없지만 손님 기피 유도 전면적 실내식사 금지와 더불어 재정지원이 정답

(보스톤 = 보스톤코리아) 한세벽 기자 = 찰리 베이커 주지사의 새로운 레스토랑 규제 정책이 업주들을 울상짓게 하고 있다. 이번주 일요일부터 레스토랑 손님들은 90분 이상 머물지 못하며, 한테이블 당 6명이 상았을 수 없게 된다. 또한 식사외 반드시 마스크를 착용하도록 하는 규제가 시작된다. 지금까지 해왔던 것과 크게 다를 것이 없다. 레스토랑 관계자들은 이번 규제조치로 인해 이 어려운 시기에 더 많은 사람들을 실내 식사를 기피하도록 만들고 있다고 불만을 토한다. 주지사의 규제 정책이 시쳇말로 어정쩡하기 때문이다. 패미스의 소유주 팸 윌리스 씨는 “매번

이처럼 경제재개조치를 다시 되돌릴 때마다 사람들은 두려움을 갖게 된다. 누구의 잘못도 아니지만 외식에 부정적인 생각을 만들고 있다” 고 밝혔다.

케임브리지 소재 크라이지온메인의 토니 모스씨는 레스토랑 업계는 팬데믹에서 생존하기 위해 주정부와 연방 정부의 재정지원이 절실하다고 지적한다.

그는 “제한조치를 취하지 말라는 것이 아니지만 주정부는 우리들을 지원해야 한다. 결론적으로 주정부는 레스토랑에 수많은 제제조치를 가했지만 도와주는 것은 없었다” 고 지적했다.

감염병 전문가 샌서린 박사도 레스토랑의 실내식사까지 금지하되 이에 대한 손실은 정부가 재정보조로 보전해줘야 한다고 주장했다.

보스톤글로벌브가 인터뷰한 상당수의 업주들은 이번 주지사의 영거주춤 제제가 감염 확산방지에는 큰 역할을 못하고 레스토랑만 잡고 있다는 입장이다.

렉싱턴에서 퓨리탄앤컴퍼니를 운영중인 윌 길슨씨는 팬데믹 감염을 줄이고자 한다면 전면적인 섣다운이 필요하다고 밝혔다.

그는 “뚜렷한 방향이 없는 것 같다. 수많은 상처를 입고 천천히 죽는 죽음같다. 전면적으로 규제를 풀던지 아니면 폐쇄해야 한다.” 말했다.

hsh@bostonkorea.com



이번주 일요일부터 시작해 레스토랑은 손님들이 90분 이상 머물지 못하도록 했고 한 테이블 당 6명 이상 앉지 못하도록 했다

# 축출 위기 보스톤 거주 주민 최대 2천불 그랜트

(보스톤 = 보스톤코리아) 편집부 = 보스톤시에 거주하며 렌트비가 밀렸거나 축출위기에 놓인 시민들은 최대 2천불의 그랜트를 신청해 일시적인 도움을 받을 수 있다.

신청자격이 되는 사람들은 렌트비가 밀렸거나, 유틸리티 또는 축출로 인한 이사비용 등이 필요한 사람들이다. 이번 그랜트는 보스톤시 재무부 산하 공공자산기부신탁 (ToCD)이 주관해서 이뤄진다.

밀린 렌트비 등은 2천불 이하여야 하지만 일단 큰 금액이더라도 신청해 금액을 조정할 수 있다. 신청서는 boston.gov/tocd에서 작성해 온라인으로 신청이 가능하다.

bostonkorean@hotmail.com

# 조승진 전 해병대 전우회 회장 별세

(보스톤 = 보스톤코리아) 편집부 = 조승진 전 해병대 전우회 회장이 12월 3일 별세했다. 향년 80세다.

고 조승진 전 해병대 전우회 회장은 뉴잉글랜드 해병대 전우회 초대회장을 지냈으며 이후 고문으로 활약했다.

고 조승진 전회장의 장례는 가족장으로 치러졌으며 5일 발인했다. 슬하에는 2남 1녀를 두었다.

bostonkorean@hotmail.com

나쁜 치아를 만났다면  
좋은 의사를 만나야 합니다.

진료과목  
일반치과  
신경치료  
잇몸질환치료  
보철전문  
보복스&필러

주요 보험  
Delta, BC/BS,  
Aetna, Cigna,  
MetLife, etc...

한국인  
진료 상담 가능  
응급치료 가능

617.871.1482  
Cambridge Dental Annex

Tel 617.871.1482  
Fax 617.871.1483

서울장터  
SEOUL JANGTEO

서울 유명호텔의 중화요리 Chef 를  
초빙하여 뛰어난 맛으로 보답합니다.

깊은맛의 국밥은  
오랜 향수를 달래줍니다.

대표메뉴

- 순대국밥
- 돼지고국밥
- 소고기국밥
- 짜장면/짬뽕
- 탕수육/깐풍기
- 양장피/팔보채

151 Brighton Ave. Allston, MA 02134 | (617) 254-2775  
(구) 북경 in Allston

# 매사추세츠 주민 "대다수 백신 맞겠다"

흑인 및 히스패닉 주민 가장 주저

(보스톤 = 보스톤코리아) 한새벽 기자 = 이전 조사와 달리 대부분의 매사추세츠 주민들은 백신 접종을 맞겠다는 의사를 밝혔다. 그러나 정부의 헬스케어 정책에 대한 불신이 깊은 흑인과 히스패닉의 경우 접종을 주저하는 것으로 드러났다.

가장 백신 접종을 싫어하는 주민들은 공화당 지지자이거나 정기적으로 교회에 출석하는 기독교인들인 것으로 조사됐다. 이들이 기피하는 이유는 백신의 실험에 대한 안정성 문제다.

매스아이엔시(MassINC)가 주관해 지난달 말 실시한 여론조사에 따르면 전체 71%의 응답자들이 백신을 맞겠다고 밝혔으며 결코 거부하겠다는 응답자는 7%에 불과했다. 그러나 인종별로 적극성은 조금 달랐다.

38% 응답자는 가능하면 빨리 맞겠다고 답했으나 흑인 응답자는 28%, 히스패닉 응답자는 22%만 적극적인 백신 접종 의사를 밝혔다.

적극적인 응답자는 민주당 지지하는 고학력자로 연봉 \$10만불 이상인 사람들로 60%가 넘게 접종 의사를 밝혔다. 접종을 늦추고 싶어하는 층은



가장 백신 접종을 싫어하는 주민들은 공화당 지지자이거나 정기적으로 교회에 출석하는 기독교인들인 것으로 나타났다. 이들이 기피하는 이유는 백신의 실험에 대한 안정성 문제다

공화당 지지자로 고졸 출신들이 많았다.

흑인과 히스패닉들도 이와 유사한 반응을 보였다. 이들은 가장 먼저 백신을 접종하고 싶어하지는 않지만 백신이 유효하고 안전한 경우 기꺼이 접종하겠다는 의사를 보였다.

이 같은 조사 결과로 인해 추후 백신이 일반화되고 인종간의 커다란 코

로나바이러스 감염의 불균형이 발생할 수도 있다는 우려를 낳고 있다.

이번 조사는 영어와 스페인어로 1,180명의 주민들을 상대로 진행되었다. 과거 매스아이엔시의 조사와 유사하게 이번 조사에서 아시아인은 주조사 타깃에 포함되지 않았고 기타 응답으로 분류됐다.

hsb@bostonkorea.com



## 현대차 월덤 소재 보스톤 다이내믹스 인수 임박

▶▶1면에 이어서

가장 첨단인 로봇 시스템은 보유하고 있으며 스왑, 빅독, 그리고 인간로봇인 알트라스 등으로 유명하다. 최근 본사를 와이먼 스트리트 소재 신규 건물로 옮겼다. MIT에서 분사해 1992년 설립된 보스톤 다이내믹스는 2013년 구글에 인수됐다. 2017년 7월 소프트뱅크에 매각됐다.

현대차는 무인자동차 앵티브와 조인트벤처를 결성해 보스톤에 본사를 둔 모셔널로 이름을 바꿔 본격적인 무인 자동차 개발에 집중하고 있다.

매사추세츠 지역은 세계 최고의 로봇틱스로 유명하다. 2012년 베드포드 소재 아이로봇을 비롯해 아마존이 7억 7천5백만달러를 들여 인

수한 키바 시스템 등과 보스톤 다이내믹스 등의 활약이 두드러진 곳이다. 최근 베드포드 소재 물류창고 로봇 버크셔 그레이는 2억6천5백만달러의 투자를 유치하기도 했다.


현대 자동차는 현재 고속도로에서는 자동차로 주행하지만 암벽 등에서는 기어 오를 수 있는 사이파 이스타일의 UMV(Ultimate Mobility Vehicles) 개발을 추진하고 있어 보스톤 다이내믹스의 기술과 연계할 수 있다면 빠른 시간에 이를 현실화할 수도 있을 전망이다. 테크크런치도 현대의 비전이 훨씬 보스톤 다이내믹스와 잘 맞다고 지적했다.

hsb@bostonkorea.com

**서울설렁탕**  
겨울 특선메뉴

## 사골 떡만두국

진한 사골 국물에 정성으로 빚은 만두가 들어간 든든한 식사로  
추운 겨울을 포근하게 보내세요



Take out Available  
포장가능

**서울설렁탕**  
SEOUL SOULLONGTANG

1245 Commonwealth Ave, Allston MA 02134 Tel: 617-505-6771



마음대로  
골라본다  
\$24<sup>99</sup>

**Plus 상품**  
KBS, MBC, SBS, EBS, YOUTUBE

\$24<sup>99</sup>

**Premium 상품**  
KBS, MBC, SBS, EBS, 케이블/중편, YOUTUBE

\$34<sup>99</sup>

**VIP 상품**  
KBS, MBC, SBS, EBS, 케이블/중편, 영화/성인, YOUTUBE

\$39<sup>99</sup>

\*전상품 1년 약정

**지금 전화하세요!**  
**617.949.1766**

총 13개 Live방송중

티보 실시간 한국방송 서비스 확대

NOW

연합뉴스TV / M11 JTBC / JTBC골프 / 채널A(동아방송) / KIDS / 육아방송 / CBS(기독교방송) / ETN / 바둑TV / 이엔트TV / KTV / 우리방송

# 주지사, 매사추세츠 3단계 스텝 1으로 되돌려

레스토랑 입장 후 90분안에 식사 마쳐야, 마스크 필수 착용  
계속해서 한박자 늦은 조치, 민주당측 "주민 설득에만 메달려"

(보스톤 = 보스톤코리아) 한새벽 기자 = 코로나바이러스와 병원 입원환자의 급증에 대응하기 위해 찰리 베이커 주지사는 8일 매사추세츠 경제 재개 단계를 되돌릴 것이라고 밝혔다.

이번 경제재개 후퇴조치는 이번 주 일요일인 13일부터 본격적으로 시행된다. 주지사는 이번 조치를 8일 기자회견에서 예고없이 밝혔다. 불과 하루 전만해도 주지사는 전문가 및 지자체장들의 방역조치 강화 압력에도 반대의견을 밝혔었다.

주지사의 새로운 조치에 따르면 13일부터 주내 전역의 시와 타운은 3단계 스텝 1으로 복귀하게 된다.

이에 따라 소매 상점, 사무실, 피트니스, 도서관, 박물관, 교회와 종교시설 그리고 영화관 등은 정규 허용인원의 40%의 인원으로도 영업을 진행해야 한다.

주지사는 "우리가 매일 내리는 결정은 감염 확산 방지에 중대한 영향을 미친다는 것을 이해해야 한다. 또한 이로 인해 자녀들은 학교에 갈 수 있고 계속 일도 할 수 있으며 우리의 의료시설을 강력하게 유지하면서 백신이 나올 때까지 버틸 수 있게 된다" 고 강조했다.

이번 조치로 야외 모임 인원은 100명에서 50명으로 줄어들게 되며 25인 이상의 모임을 갖는 경우 반드시 사전에 각 타운 보건소에 통보해야 한다.

한편, 레스토랑의 경우 사람들은 최대 90분의 식사시간만 주어진다. 또한 먹거나 마

시는 경우 외에는 마스크를 벗어서는 안된다. 또한 식탁에 앉을 수 있는 최대 인원은 현재의 10명에서 6명으로 줄어든다.

사무실의 경우 독립적인 작업 공간이 아닌 경우 실내에서 마스크를 착용해야 하며 휴게실 등을 단거나 이용을 제한하도록 했다.

쇼핑 몰의 푸드코트에는 다시 앉을 수 없으며 단지 테이크아웃만 가능하게 된다.

베이커는 팅스기빙 이후 각종 감염 관련 지수는 정말 위험한 수준이라고 밝혔다. "정말 많은 사람들이 중증 코로나바이러스를 앓고 있으며 급박한 치료가 필요한 상황이다. 급증하는 코로나바이러스 환자는 의료계와 일선 진료진들에게 커다란 부담을 주고 있는 상황" 이라고 덧붙였다.

주지사는 만약 현재의 감염 추세가 지속되는 경우 병원이 더 이상 감당할 수 없는 상황이 올 수도 있다고 강조했다.

그러나, 베이커 주지사는 지난 가을, 분명한 겨울 2차 대유행 예상에도 불구하고 3단계 스텝 2 경제 재개 조치를 취하는 등 약간 위험한 도박을 벌여왔다. 결국 얼마 못가서 일부 고위험 타운의 스텝 2를 되돌렸으며 이젠 주 전역으로 확산시켰다. 이는 백악관에서도 권장했었다. 상황이 악화된 이후 한박자씩 느린 사후 약방문 식의 관리를 하고 있다는 비난을 면키 어렵다.

민주당에서도 이를 놓치지 않았다. 매사추세츠 민주당 대표인 거스 빅포드씨는 준비된 성명서를 통해 "지난 수주 동안 경고등이 울리고, 심지어 잘못된 상황으로 접어들고



코로나바이러스와 병원 입원환자의 급증에 대응하기 위해 찰리 베이커 주지사는 8일 매사추세츠 경제 재개 단계를 되돌릴 것이라고 밝혔다

있는데도 필요한 조치를 취하기 보다는 주민들에게 우리는 잘하고 있다고 안심시키는데 노력을 기울였다." 고 강력하게 비난했다. 또한 "병원의 입원환자의 수술을 중단하면 서도 카지노는 영업을 허용하고 있다" 고 지적했다.

### 3단계 스텝 1 조치 인원제한

- 야외모임 100명에서 50명으로
- 실내의 놀이 공간, 운전 및 비행학교, 피트니스, 도서관, 박물관, 소매상점 및 사무실, 종교시설, 골프장 최대 정원의 40%로 제한
- 야외 공연장은 25%로 제한, 50명 이하만 허용
- 25명 이상의 야외모임시 반드시 모임전 보건소에 통보
- 폐쇄 사업장**
- 실내 공연극장, 실내 공연장, 밀접접촉 놀

### 이사업체

#### 새로운 식당 지침

- 식당내에서 식사하거나 물 마시는 경우 외 마스크를 벗어서 안됨
- 식탁 최대 한도는 6명으로 제한
- 식사 시간은 90분으로 제한
- 식당 실내 음악 공연 불가
- 사람들은 가족들만 식사 권장
- 몰내 푸드코트 의자 폐쇄
- 피트니스와 사무실**
- 피트니스 집에서 운동하는 사람들은 항상 마스크 착용
- 독방에 있는 경우를 제외하고 사무실에 서 마스크 착용의무화
- 휴게실 사용 제한 또는 폐쇄

hsb@bostonkorea.com

## 손영권 치과

youngdentistrypc.com

**진료 과목**

일반 치과  
크라운  
임플란트  
잇몸 치료  
Invisalign  
Sleep Apnea

**보험**

Delta Dental Premier,  
Blue Cross Blue Shield  
Indemnity Plan

**좋은 치과, 좋은 치아**

Young K Son, DMD **978.459.0594**

674 Rogers St. Lowell, Massachusetts 01852

## 공인 회계사

### 정진수

CPA / MBA

### 개인 및 사업체 세무보고

- ▶ IRS문제 상담 및 해결
- ▶ 사업체 법인 설립과 해체
- ▶ 회계처리 및 감사
- ▶ 경영진단 및 절세 상담
- ▶ 용자 상담 및 재무채표 작성
- ▶ 급여(Payroll)서비스

TEL 781-849-0800, 508-580-3946 (한인전용)  
FAX 781-849-0848  
220 Forbes Rd., suite 206, Braintree, MA, 02184

## 공인 세무사 김창근

- 개인 및 사업체 세무보고
- 사업체 법인 설립과 해체
- 경영진단 및 절세 상담
- 회계성리

미 연방정부로부터 공인된 세무전문가  
Licensed to Practice Before the IRS

TEL: (781)935-4620 FAX: (781)935-4187  
165-M New Boston St, Suite 278, Woburn, MA 01801

# 코로나 급등, 주사업체 섣다운 압박 점차 거세져

## 주요 감염전문가 및 일부 시장들 섣다운 및 재정보조 주장

(보스톤 = 보스톤코리아) 한새벽 기자 = 매사추세츠 코로나바이러스 수치가 하루 6천과 5천을 넘나들며 급증하면서 레스토랑, 피트니스센터 등 각 사업체 경제 재개를 되돌려야 한다는 지적이 늘고 있다.

특히 이 같은 코로나바이러스 급증과 관련 주정부가 경제 재개 관련 된 조치에 대해 너무 느리게 반응한다는 비판도 일고 있다.

브라운대학 공중보건학과장 애시 스자 박사는 12월 5일 일련의 트윗을 통해 찰리 베이커 주지사의 조치에 대해 미흡하다고 비판을 제기했다. 애시 스자 박사는 그동안 여러 비판에도 베이커 주지사의 조치를 옹호해왔던 인사다.

“수개월 동안 나는 여러 비난에 대해 찰리 베이커 주지사의 업무 수행이 적절하다고 주지사를 옹호해왔다. 지난 6주 동안 나는 주지사의 대응 조치가 미흡한 것이 불편했으며 이해할 수 없었다. 주지사는 조치를 취하지 않는 것에 대한 합리적인 설명을 하지 않는 것을 보면 분명 다른 대안을 보고 있는 게 틀림없다” 라고 지적했다.

그러나 베이커 행정부는 현재의 경제재개 계획을 변경할 움직임을 보이지 않고 있다. 주지사는 7일 기자회견에서 “팬스기빙과 그 이후 일주일 후에는 마치 로켓처럼 감염자가 늘었다. 그 이전 영업제한 조치와 통금 권고조치를 취했을 때 눈에 띄게 증가세가 줄었다” 고 밝혔지만 결코 규제 조치를 강화할 생각은 없다고 밝혔다.



보스톤글로브에 따르면 그레이터 보스톤 지역 약 30여개 타운과 시 시장들은 코로나바이러스 2차 대유행과 관련해서 각 지자체의 재빠른 대응방법에 관해 적극적인 대화를 진행하고 있다. 이들은 실내 식당영업 금지, 피트니스센터 금지 등 사업체의 영업 재개 제한을 주문하는 것도 고려중이다.

캘리포니아, 로드아일랜드 그리고 뉴멕시코 등은 부분적인 경제 봉쇄 정책을 시작했으며 많은 유럽국가들도 이 같은 조치를 취하고 있다.

매사추세츠 지역의 시장들은 대부분 광범위한 경제 섣다운 정책을 꺼려하며 어떤 방법이 최선의 것인지에 대해 엇갈린 의견들을 제시하고 있다.

이처럼 감염은 급증하는데도 과감한 조치를 취하지 못하고 의견이 분분한 근본적인 이유는 사업체들의 영업제한과 관련해 충분한 재정보조를 할 돈이 없기 때문이다. 또한 전면적 제한이 아닌 경우 영업제한 조치를 취한데도 이웃타운을 찾아 음식점을 가는 경우 거의 효과가 없기 때문이다

알링턴 애덤 챔피레인 타운매니저는 “최소한 타운의 경제재개라도 되돌릴 필요성을 절실히 느끼고 있다” 면서도 “실제적인 관점에서 이는 단지 알링턴 내의 사업체에만 불이익을 주며 효과도 없다는 것을 알고 있다” 고 말했다.

그러나 여러 시장들은 계속해서 주지사에게 압박을 넣고 있다. 특히 백악관 코로나바이러스 태스크포스조차도 주전역에 일괄적인 경제 재개 제한조치를 취해야 한다는 권고도 ABC뉴스가 보도한바 있다.

팀 버클리 주지사의 수석 보좌관은 지난 달 주지사가 식당 등 사업체들의 영업시간을 9시 30분을 단축시키는 등 조치를 취한 것을 가리키며 주지사도 노력하고 있다고 변호했다. 그는 또 “현재 즉각적인 추가 조치는 취하지 않겠지만 여러 가능성을 두고 고려하고 있다” 고 밝혔다.

지자체 장들은 지난 봄과 같은 전면적인 경제 봉쇄가 아닌 좀더 표적화된 제한조치를 선호하고 있으며 이와 동시에 스톱비즈니스들에 대한 보조도 함께 이뤄져야 한다고 주장하고 있다.

# "이대로 가면 전면봉쇄, 더 강력한 제재조치 필요"

▶▶1면에 이어서

보다 효과적이고 표적화된 집중적인 규제가 필요하다고 주장했다.

역학조사와 추적을 통해 대부분의 감염이 레스토랑 실내식사, 주점, 피트니스, 기타 모임 등 사회적 거리두기가 어렵고, 충분히 환기가 되지 않으며 마스크를 미착한 상태에서 발생한다는 것은 이미 밝혀진 상태다. 이 감염은 결국은 집으로 가져와 가족 구성원에게 전달되면서 증폭된다.

최근 네이처(Nature)에 발표된 연구에 따르면 저위험 사업체들을 계속 영업하도록 하는 것이 전체 감염과 사망률을 낮추는데 도움이 된다는 보고가 나왔다. 실내 식당, 카페, 스낵바, 그리고 기타 대규모 인원이 모이는 장소보다는 자동차 딜러, 약국 등 비교적 안전한 곳을 방문하도록 하는 효과가 있기 때문이라는 지적이다.

서린 소장은 같은 맥락에서 야외모임 50명도 너무 크다고 지적한다. 또 레스토랑, 환기가 어려운 체육시설, 소매상점, 종교모임 등에서 참석인원을 10% 제한하는 것도 결코 감염 확산방지에 도움이 안된다는 입장이다.

조지아텍스가 개발한 연구들에 따르면 마스크를 착용한 상태라도 밀접하고 과밀하게 많은 사람이 모이는 경우 감염위험이 크다고 나타났다. 현재의 매사추세츠 감염을 상태에서 50명의 야외모임은 도박이다. 단 한명의 감염자라도 있는 경우 슈퍼전파 사태를 위한 완벽한 조건이 된다는

것이다.

서린 소장은 현재의 3단계 스텝 1조치가 감염 확산을 줄일 수 있는 소중한 시간을 앗아가고 있으며 결국에는 전면적인 경제 봉쇄로 이끌게 될 것이라고 지적했다. 따라서 당장 강력한 조치를 취함으로써 전면 봉쇄로 가는 것을 막을 수 있다.

서린 박사의 주장이 현실화 될지는 불분명하지만 한인들과 한인 사업체들을 향후 발생할 수 있는 사태를 미리 대비하는 차원에서 알아두어야 할 것으로 보인다

-고위험 사업체를 재정지원과 함께 임시적으로 폐쇄한다. 레스토랑 실내식사, 주점, 피트니스, 종교시설 등이 그것이다.

-가족이외의 실내모임을 강력하게 제한한다. 7일평균 검사횟수당 감염률이 7.4%인 상태에서 25명 규모 모임은 극히 위험하며 2%이하에만 허용해야 한다.

일부 유럽국가는 선택적인 폐쇄와 기타 방역조치가 감염확산 방지에 큰 도움이 됐다. 프랑스는 실내식사와 주점의 문을 닫는 것만으로 하루 5만에서 1만으로 줄었으며 이탈리아도 같은 결과를 얻었다.

서린 소장은 주지사와 매사추세츠 주민들이 마지막으로 마스크를 착용하고 크리스마스 기간 동안 사회적 거리두기를 지키는 노력을 기울여야 한다고 권장했다. 또 약 6주간의 영업제한 기간을 설정해 양성확진율을 낮추는 결과를 거둬야 한다고 강조했다.

Kim Law Offices, L.L.C.

성심을 다해 변호하겠습니다

## 김연진 변호사

Yeon J. Kim, Esq.

주요 경력

- 前 미연방 이민국 심사관
- Boston 지사 에서 민연진의 영주권 시민권 심사
- 前 미연방 세관 특별수사관
- NY 지부 연방 범죄 관련 직접 수사
- 前 미국 육군 심판관

업무분야

이민법 / 상법  
형사법 / 가정법

Tel: (781) 932-0400 Fax: (781) 932-0403  
3 Baldwin Green Common, Suite 210 Woburn, MA 01801

Attorney at Law

## 장우석 변호사

파산보호, 콜렉션 방어, 채무 조정  
신용점수 분쟁 및 조정  
교통사고 상해, 이민법  
법인 사업체 등록, 정관, Bylaws, TIN  
부동산/비즈니스 P&S 및 Closing  
민/형사 소송

파산보호신청 의뢰인에게 드리는 기본 서비스

프리미엄 크레딧 리포트  
크레딧 어슈런스  
리포트 모니터링 서비스(1년)

\*익스페리언, 트랜스 유니언, 에퀴팩스 및 공공기록, 저당 및 판결결과 조사, 추가로, 현 점수 및 경리이후 예상 신용점수도 함께 제공  
\*Data Provided by CIN LEGAL Data Services. Additional fee may apply.

장우석 변호사 매사추세츠 및 뉴욕 주 라이선스  
CHANG & ASSOCIATES, P.C.

781.712.1706 FAX: 781.712.2066  
changlaw781@gmail.com

67 South Bedford Street, Suite 400 West, Burlington, MA 01803

Michelle Han CPA 한미선  
공인회계사

Master of Science in Taxation

IRS, MA DOR 와의 세금 문제 해결  
사업체 세무보고 및 회계/경영 자문

- 회사의 설립 및 해체/ 회계처리/회계 감사
- QuickBooks Set-up - 비즈니스의 성격 및 구조에 맞는 기본설치 및 운영상담
- Payroll 서비스 및 고용주의 세금납세 대행

개인 세무 보고

- 해외 소득, 임대소득, 주식 등 투자, Self-employed 사업자, 자산 처분, Clergy, Military, FI, J1 Visa holders - 한국과의 Tax Treaty 하에 있는 분 등

각종 세금 공제 및 절세를 위한 세무 상담

Tel: 617-792-2355 Fax: 617-849-5852  
E-mail: micheliehan.cpa@gmail.com  
www.mhancpa.com

Cambridge: 125 Cambridge Park Dr, Ste301  
Cambridge MA 02140  
Woburn: 76 Winn St, 1F Woburn MA 01801



# 초당적 지원법안 합의, \$1200 개인 부양 수표는 이번에 없어

**(보스톤 = 보스톤코리아) 한새벽 기자** = 11일 마감시한을 앞두고 의회는 6일 초당적 합의를 통해 코로나바이러스 지원 법안 구성을 마쳤다. 이번 코로나지원법안은 주당 \$300의 추가 실업급여혜택을 포함했지만 미 국민들에게 지원하는 \$1200부양수표는 포함되지 않았다.

9천80억달러의 이번 지원법안 패키지는 7일 정부셋다운을 막기 위한 미 정부지출한도 법안에 부속돼서 상정될 예정이다.

이번 지원협상에 참여한 상원들은 버니 샌더스 등 일부 상원들의 지원 철회 의사에도 불구하고 개인들에게 지급하는 부양수표를 포함시키지 않았다.

민주당 상원 서열 2위인 디 더빈(민주, 일리노이) 상원의원은 스톨비지니스 지원과 렌트 보조비 지급을 확보하고비용 확대에 극히 소극적인 공화당 의원들과 합의를 이루기 위해서는 어쩔 수 없었다고 밝혔다.

더빈 의원은 “공화당 측에서 9천

억달러 이상은 결코 양보하지 않겠다는 입장” 이어서 총 3000억달러가 소요되는 개인부양수표는 추진할 수 없었다고 밝혔다.

빌 캐서디(공화, 루이지애나) 상원은 새로운 개인부양수표는 어느 시점에는 다시 발급되어야 한다는 것을 동의한다고 했지만 “이번 법안은 부양법안이 아니라 지원법안”이며 “이는 향후 3-4개월 정밀 필요한 사람들에게 지원하는 어떤 것이어야 한다”고 밝혔다.

캐서디 의원과 더빈 의원은 이번 초당적 법안에 맥코넬 상원의원이 관심을 표했다고 밝혔다. 캐서디 의원은 트럼프 대통령도 이번 법안을 찬성해주길 바란다고 밝혔다.

이번 법안은 실업급여 추가혜택을 주당 \$300씩 지급하며 강제 축출을 방지하기 위한 렌트지원 그리고 스톨비지니스들을 위한 2차 급여보호프로그램(PPP) 지급 등을 골자로 하고 있다.

그러나 여전히 문제는 남아있다.

민주당 내 진보계열인 샌더스 상원의원(민주 버몬트)과 알렉산드리아 오카시오 코르테즈 하원의원(민주, 뉴욕)은 개인 부양수표가 포함되지 않는 경우 지원하지 않을 방침이라고 밝혔고, 공화당 측에서는 조시 홀리(공화, 미조리)이 동참했다. 샌더스 및 코르테즈 의원은 사업체 면책권에 대해서도 반대입장을 분명히 했다.

바이든 대통령 당선인은 개인적으로 부양수표를 지원하지만 현재 양측의 합의가 “즉각적으로 필요하다”고 말하고 추후 개인수표를 지원할 수 있다고 덧붙였다.

협상에 참여했던 의원들도 개인부양수표는 1월 20일 취임 이후까지 기다려야 할 것이라고 말했다. 취임 후 민주당은 하원에서 근소한 우위를 점하고 있으며 조지아의 2개 결선투표에서 성공하는 경우 50-50으로 상원에서 우위를 점할 수 있어 거대 부양안을 통과시킬 가능성이 높아진다.

hsb@bostonkorea.com



## 백악관 \$600 부양수표 지원안 포함 추진

갑작스런 개입으로 협상 더 힘들어질 듯

**(보스톤 = 보스톤코리아) 한새벽 기자** = 백악관이 최근 의회가 기본합의한 코로나바이러스 지원안에 \$600 부양수표를 포함하는 방안을 공화당 상원에게 타진하고 있다고 워싱턴포스트가 8일 보도했다.

익명의 2명 관계자를 인용해 워싱턴 포스트는 공화당 지도부는 백악관 측의 부양수표 포함 제안을 현재 고려중이라고 밝혔다. 부양수표는 대부분의 민주당 의원들이 지지하는 방안이다.

대통령과 직접적으로 의견을 교환하는 이 인사에 따르면 트럼프 대통령은 개인적으로 최고 \$2,000에 달하는 부양수표를 전달하는 지원책에서 서명할 의사가 있다고 밝혔다.

9천80억달러 규모 지원책은 중도적 성향의 민주공화 상원의원들이 초당적으로 제안한 것으로 부양수표는 포함되지 않았다. 그러나 버니 샌더스 상원의원과 공화당 조시 홀리 하원의원은 최종안에 부양수표가 포함되어야 한다고 주장하고 있다.

의회는 코로나바이러스 지원안 협상이 지속되면서 정부 셋다운

을 막기 위한 1주임시예산안을 표결할 계획이다. 의원들은 이번 주 들어 지지체 정부 지원책과 사업체 소송 면책권 등 여러가지 서로 의견이 다른 부분에 대해 합의를 이루기 위해 분주하게, 서두르고 있다.

이번 초당적 합의 법안을 발의한 수잔 콜린스 상원의원은 부양수표에 개인적으로 찬성의사를 밝혔지만 이번 지원안은 가장 필요한 곳을 지원하기 위해 좀더 표적화된 것이라고 밝혔다.

공화당 원내대표 맥코넬은 지지체 지원과 면책권 등이 포함되지 않은 지원법안의 통과를 주장하고 있다. 공화당 서열 2위인 존 톤 의원은 부양수표에 대해 상당히 많은 반대의견이 존재한다. 무언가를 포함시키면 다른 무엇인가 제외시켜야 한다. 현재에서 이 부분은 논의하고 있지만 추후 논의될 수도 있다” 는 입장을 취했다.

척슈머 상원 민주당 원내대표는 \$600이 포함될 경우 반드시 현재의 9천억불 법안에 더해져 진행되어야 한다는 입장을 밝혔다.

hsb@bostonkorea.com

**Prescott & Son Insurance**  
Insurance Producer Moon Hang Lee  
한인 보험 대리인 이문향

“보상 내용과 크기는”  
적절하고 안전하게  
보험료는 저렴하게

사업체 보험  
Workers Comp.  
개인 자동차 보험  
상업용 자동차 보험  
집 보험  
건물보험

Tel: 781.325.3406  
Office: 781.322.2350  
Fax: 781.322.3093  
mleeins@gmail.com | mlee@prescottandson.com

업무 시간  
월-금: 오전 10시-오후 4시  
토, 일요일, 공휴일: Closed

**뉴잉글랜드 한국학교**  
www.ksneusa.org

1975년 개교 · 뉴잉글랜드 최대 규모 · 최고수준의 한국학교  
한글교육 · 음악 · 미술 · 역사부문 교사 모집 & 등록 문의  
수업시간: 토요일 9:30~2:00 (아침일찍반: 8:30~9:25)

(508)523-5389 ksneusa@verizon.net  
Koreanschool.ne@gmail.com  
C/o Oak Hill Middle School  
130 Wheeler Rd., Newton, MA 02459

**뉴타운 플러밍**

PLUMBING  
HEATING  
AIR CONDITIONER

Repair & Service, Renovations & Installations

Plumbing repairs, Gas servicing  
Hot water tank & boiler

Sink, Toilets, Faucets, Water leaks, Disposal

MA Licensed  
책임 보험 가입

617.543.8106

**이명원 회계사**  
한국 공인 회계사  
미국 공인 회계사

MW LEE, CPA P.C. 대표  
호연회계법인 국제조세 본부장

(전) 삼일회계법인 근무  
(전) 한국 공인회계사회 세법 강사  
(전) Rucci, Bardaro & Barrett P.C. 근무

617.455.8073  
mw@mweecpa.com  
1318 Beacon St. Ste#4,  
Brookline, MA 02446

# 어깨통증 효과직빵! 10분 스트레칭

“등 펴고 똑바로 앉아야지!”  
어릴때 아버지께서 저의 구부정한 자세를 늘 지적하시곤 했는데, 제가 지금 같은 ‘잔소리’를 저희 아이들에게 하고있답니다.

안녕하세요, 몬트리올 요가강사이자 유튜버 (YOGA SONG - HAYEON)의 송하연입니다.

어깨가 자주 뭉치고 결리거나 특히, 컴퓨터 앞에서 오래 일하거나 스마트폰을 자주 사용하는 현대인들이 갖고있는 고질병이 바로 어깨 통증인데요, 거북목/말린어깨/구부정한 자세 등 평소 바르지 못한 자세는 이같은 통증을 더 가중시키게 됩니다. 그래서 이번주는 어디에서나 앉아서 할 수 있는 어깨 스트레칭을 소개시켜드릴게요. 최근 제 유튜브영상에서 10min Shoulder Pain Relief Stretches/어깨통증잡는 효과직빵 스트레칭 자세를 찾아해보시면 더 쉽게 따라하실 수 있을 거예요.

(유튜브 검색창, YOGA SONG-HAYEON을 검색, 구독과 알림 설정도 함께 해주시면 매주 업데이트 되는 요가 & 필라테스 영상을 받아보실 수 있습니다.)

첫번째 동작은 Cross Arm Stretch입니다.  
STEP 1 : 오른손을 왼쪽으로 보내 왼팔로 오른팔을 가슴쪽으로 당겨주세요.

STEP 2 : 척추를 길게 편 상태를 유지하고, 오른어깨가 귀에서 멀어지게 바닥쪽으로 내려주세요.

POINT! : 최대한 목의 긴장을 푼 상태로 3회 이상 호흡합니다.

STEP 3 : 반대 팔도 같은 방법으로 스트레칭해주세요.



두번째 자세는 Overhead Tricep Stretch입니다.

STEP 1 : 오른팔을 하늘위로 뻗은후, 팔꿈치를 접어 왼손으로 살짝뒤로 당겨줍니다.

POINT! : 복부를 살며시 등쪽으로 당긴후, 등을 편 상태에서, 팔 안쪽과 가슴, 목옆면을 스트레칭해주세요.

STEP 2 : 어깨와 목의 불필요한 긴장을 풀고 충분히 스트레칭한 후, 반대쪽도 같은방법으로 스트레칭해주세요.



세번째 자세는 Side Neck Stretch입니다.

STEP 1 : 머리를 오른어깨쪽으로 떨구고, 천천히 손으로 머리 옆면을 지긋이 눌러줍니다.

POINT! : 어깨가 으쓱 따라올라가지 않도록 왼쪽어깨를 바닥쪽으로 내려주세요.

STEP 2 : 깊게 호흡하며 목옆면을 스트레칭해주세요. 반대쪽도 동일하게 해주되, 한쪽목과어깨가 불편하거나 좀더 타이트함이 느껴진다면 그방향에서 조금더 머물러주셔도 좋습니다.



네번째 자세는 W Stretch입니다.

STEP 1 : 먼저 양팔을 하늘로 올려 V자를 만듭니다.

POINT! : 어깨가 으쓱 따라올라가지 않도록



두어깨를 내려 목을 길게 유지해주세요.

STEP 2 : 숨을 내쉬며 팔꿈치를 구부려 두팔개뼈 주변의 등근육을 서로 조여줍니다.

STEP 3 : 호흡과 함께 3-5회 반복하며 가슴과 쇄골뼈 주위를 시원하게 열어주세요.

\*더 많은 동작이 궁금하다면.

어깨 스트레칭 유튜브 영상을 참고해 따라해보시고 궁금한 점은 영상 밑 댓글에 남겨주세요. 스트레칭 영상이 도움이 되셨다면 좋아요와 구독, 알림설정까지 꼭 부탁드립니다. 어깨 스트레칭 외에도 현대인들에게 유용하고 다양한 영상들이 매주 업데이트되고 있으니 놓치지 않고 함께 해주시길 바랍니다.

또 요즘 온라인 수업에 대한 문의가 늘어나고 있는데요, 코로나 상황으로 직접 운동을 하러가기 힘들거나 요가 수업을 들을 수 없으신 분들 중, 온라인 1:1 레슨을 원하시는 분들은 저희 요가 원 이메일주소 connect@yogafullness.life 로 직접 문의주셔도 좋습니다.

매일 더도말고 딱10분! 어깨스트레칭으로 목과어깨 통증도 잡고, 움추려든 어깨와 가슴 활짝 펴고, 좀더 자신있는 자세와 긍정적인 마인드로 이번 한주도 화이팅하시길 바랍니다.

송하연, 요가티처/요가풀니스라이프 (Yogafullness Life) 대표  
유튜브검색창에 'YOGASONG-HAYEON'  
유튜브채널 바로가기 <http://bit.ly/SubscribeToYogasong>




## Janice & Lisa

지식과 경험, 그리고 한결같은 마음으로 도와 드립니다

제니스 리

978.806.6023

JLee@OwnNewEngland.com

리사 리

857.294.9760

LLee@OwnNewEngland.com

주택 / 건물 / 투자, 원하시는 매물 확실히 찾아드립니다.  
지금 바로 연락주세요! Janice & Lisa Team

COMPASS



Our mission is to help everyone  
find their place in the world.



## Why Compass 왜 컴파스인가?

- 부동산 서비스와 정보기술(IT)을 접목한 프롭테크(PropTech) 기업  
부동산(property) + 기술(technology) = 컴파스 (Compass)
- 부동산 구매자와 에이전트들을 대상으로 상세한 매물 검색과 개인화된 매물추천,  
부동산 거래 관련 상호 커뮤니케이션 등을 한 곳에서 처리할 수 있는 데이터 기반  
통합 부동산 플랫폼 제공
- 소프트뱅크의 손정의 회장이 5000억원 투자한 회사
- 저스틴 월슨 비전펀드 선임 투자전문가 “컴파스는 주택 구매자와 중개업자를  
연결해주는 차별화된 기술 플랫폼을 갖추고 있어 이 분야에서 입지가 탄탄한 기업”
- 2019년 판매량 기준 보스턴 및 케임브리지 1위 (Source: MLS)
- 750+ Agents in Greater Boston
- Operates in 20 U.S. markets including New York, Philadelphia, Boston,  
LA, Chicago, Washington D.C., Dallas, etc.

## Agent Introduction 에이전트 소개

안녕하세요, 제이슨 인사드립니다.

그동안 많은 분들의 성원과 격려로 미국 최고의 부동산 회사인 컴파스와  
함께 한층 더 업그레이드된 부동산 토탈 서비스를 가지고 인사드리게 되었습니다.  
컴파스에서 제공하는 고객 맞춤형 마케팅 전략과 최고의 정보기술과 함께,  
헌신 (dedication), 믿음 (Trust), 결단력 (Determination) 을 기반으로 고객의 요구에  
귀를 기울이고 모든 거래에서 최상의 결과를 이끌어 내도록 최선을 다하겠습니다.  
Compass 와 함께 차원이 다른 부동산 서비스를 제공하겠습니다.

감사합니다.  
제이슨 드림



**Jason Jeon** 제이슨 전  
Realtor®  
jason.jeon@compass.com  
617.642.5670

compass.com

## Compass Services

### Compass Concierge 컴파스 컨시어지

컴파스 컨시어지는 셀러에게 무이자로 주택 개선 비용을  
지원해 주는 서비스입니다. 페인트, 바닥, 스테이징 등  
집 리모델링에 관한 비용을 지원 받을 수 있습니다.  
집의 가치를 최대한 올려 더 빠르고 높은 가격으로  
판매할 수 있는 혁신적인 서비스입니다.

### Compass Coming Soon 컴파스커밍순

compass.com 에 부동산을 시장에 출시 될 예정임을  
사전에 광고하여, 사이트를 검색하는 모든 사람들에게  
관심과 수요를 창출하는 기회를 제공합니다.

### Compass Bridge Loan Services 컴파스 브릿지론

컴파스 브릿지론은 최대 6개월의 브릿지대출의 대출금을  
지원 받을 수 있는 옵션을 제공합니다. 업계를 선도하는  
브릿지 대출 기관인 Freedom Mortgage, Better.com 의  
경쟁력있는 이자율과 지원을 제공합니다.

Compass is a licensed real estate broker and abides by Equal Housing Opportunity laws. All material presented herein is intended for informational purposes only. Information is compiled from sources deemed reliable but is subject to errors, omissions, changes in price, condition, sale, or withdrawal without notice. No statement is made as to the accuracy of any description. All measurements and square footages are approximate. This is not intended to solicit property already listed. Nothing herein shall be construed as legal, accounting or other professional advice outside the realm of real estate brokerage.

# 뉴욕한국문화원, 송년 뮤지컬 갈라 콘서트

브로드웨이를 점령한 뮤지컬 라이징 스타 총출동  
12월 17일(목) 오후 8시, 뉴욕한국문화원 유튜브 채널에서 60분간 상영

(보스톤=보스톤코리아) 편집부= 뉴욕한국문화원(원장 조윤중)이 오는 12월 17일(목), 오후 8시, 문화원 공식 유튜브 채널을 통해 브로드웨

이에서 활약을 펼친 차세대 한국계 뮤지컬 배우들과 함께하는 온라인 송년 뮤지컬 갈라 콘서트, <Farewell 2020>을 개최한다.

<Farewell 2020>은 그 어느 해보다 유난히도 다사다난했던 2020년을 따듯한 음악과 즐거운 대화를 통해 서로를 위로하고 응원하는 마음



으로 마무리하기 위해 기획된 콘서트이다.

뮤지컬 라이징 스타들이 부르는 주옥같은 뮤지컬 명곡을 감상하는 것은 물론, 배우들과 함께 실시간 라이브 채팅을 통해 뮤지컬과 음악, 뉴욕에서 아시안 배우로 살아가는 방법 등 다양한 주제로 이야기를 나눌 수 있다.

이번 콘서트에서는 “오페라의 유령”, “지킬 앤 하이드”, “알라딘” 등 유명 브로드웨이 뮤지컬의 명곡 퍼레이드가 펼쳐져 공연 애호가들 뿐 아니라 음악을 사랑하는 모든 한인들에게 진한 감동을 전할 예정이다.

또한 대표적인 한국 창작 뮤지컬인 “빨래”의 넘버, ‘참 예뻐요’와 ‘안녕’도 선보여 뮤지컬의 본고장인 뉴욕 현지에 우수한 한국 창작 뮤지컬을 소개한다. 송년 이벤트라면 빠질 수 없는 크리스마스 캐럴 합창 피날레 또한 놓칠 수 없는 즐거움을 선사할 것이다.

콘서트에 참여한 뮤지컬 배우는

총 7명으로, 소위 연극계 뮤지컬계의 아카데미상이라 불리는 토니상 시상식 공식 무대에 한국 남성 배우로는 최초로 출연하여 공연을 펼친 황주민, 1996년 이후 한국인으로서는 처음으로 브로드웨이 주역으로 “왕과 나”에서 열연한 임규진, “미스 사이공” 전미 브로드웨이 투어에서 활약한 정진우, 한인 입양아 출신으로 “왕과 나” 전미 투어에 출연한 대니얼 에드워즈, 브로드웨이 “레 미제라블”에서 에포닌 역으로 데뷔한 EJ 짐머맨, 한국 무대에서 10여년간 활동한 경력을 지닌 임요셉, 2018 브로드웨이 라이징 스타상을 수상하여 주목받고 있는 강동우 등이 출연한다.

<Farewell 2020> 온라인 콘서트는 뉴욕한국문화원 공식 유튜브 채널 ([www.Youtube.com/KCSNY](http://www.Youtube.com/KCSNY))에서 무료로 관람할 수 있다. 문의는 이메일

([performingarts@koreanculture.org](mailto:performingarts@koreanculture.org)) 또는 대표전화 212-759-9550으로 연락하면 된다.

## Shoe City Family Dental

(원장: 김동원)

코로나로 변한 세상,  
이제 당신의 건강이  
최고로 중요합니다.

최고의 의료 장비와  
최고의 의사가  
최고로 건강한 치아를  
선물해 드리겠습니다.

“한국산 자가진단 코로나 테스트 키트 판매 합니다. 개당 \$50”

103 Merrimack St  
Haverhill, MA 01830

Phone : 978.971.0060  
Fax : 978.971.0061



# 페이스북, 미 연방·주정부에 "경쟁 저해" 피소

## FTC·46개 주정부 "장래 경쟁자 인수하는 악탈적 관행으로 경쟁 없애"

(서울=연합뉴스) 강훈상 기자 = 세계 최대 소셜미디어 페이스북이 미국 연방정부와 46개 주(州) 정부로부터 동시에 반(反)독점 소송을 당했다.

페이스북이 경쟁자가 될 잠재력이 있는 신생 정보기술(IT) 기업을 인수하는 악탈적(predatory) 관행으로 시장 경쟁을 저해했다는 것이 원고측 주장으로, 소송 결과에 따라 페이스북의 일부 핵심 서비스가 분리될 수도 있을 전망이다.

월스트리트저널(WSJ)은 9일(현지시간) 미국 연방거래위원회(FTC)와 초당파적 46개 주가 워싱턴DC 연방법원에 페이스북을 상대로 한 소송장을 제출했다고 보도했다.

페이스북이 자신들의 사업에 위협이 될 것으로 보이는 기업들을 인수·합병한 것이 경쟁을 저해하는 불공정행위라는 것이 FTC의 주장이다.

FTC는 "독점을 공고화하려는 페이스북의 조치는 소비자들로부터 경쟁의 혜택을 박탈한다"며 "우리의 목표는 페이스북의 반독점적 행위를 되돌리고 경쟁을 복원해 혁신과 자유 경쟁이 번성하도록 하는 것"이라고 주장했다.

페이스북은 최근 15년간 사진 공유 앱인 인스타그램과 메신저 서비스인 왓츠앱 등 7개사를 인수했다.

미국 정부가 반독점 소송에서 승소한다면 페이스북에서 인스타그램

이나 왓츠앱 등이 분리될 가능성도 있다.

WSJ은 이번 소송이 최근 기억나는 소송 중 가장 야심 찬 것이라, 지배적인 온라인 플랫폼 권력에 대한 미국 내 우려의 수준을 보여주는 것이라고 평가했다.

46개 주 정부와 워싱턴DC·괘이 참여한 소송을 대표하는 레티샤 제임스 뉴욕주 검찰총장은 "10년 가까이 페이스북은 작은 경쟁자를 짓밟고 경쟁을 끝장내는 데 지배력과 독점력을 써왔다. 이는 모두 일상적 이용자들을 희생시킨 결과였다"고 말했다.

제임스 검찰총장은 페이스북이 사용자들을 이용하고 그들의 개인적 데이터를 고수의 상품으로 전환해 수십억 달러를 벌었다고 주장했다.

반면 페이스북은 2012년과 2014년 인스타그램과 왓츠앱 인수 때 FTC가 각각 승인했다는 점을 지적하며 이번 소송이 자신의 결정을 뒤집는 것이라고 주장했다.

페이스북 부사장 제니퍼 뉴스테드는 "정부가 이제 '한번 더 하기'를 원한다"며 "미국 기업들에 어떤 거래도 결코 최종적일 수 없다는 싸늘한 경고를 보내는 것"이라고 말했다.

그러면서 사람들이나 소규모 기



업체가 페이스북 앱과 서비스를 선택하는 것은 그야말로 하기 때문이 아니라 이들이 최대의 가치를 제공하기 때문이라고 주장했다.

앞서 마크 저커버그 페이스북 최고경영자(CEO)는 미국 정부가 반독점 소송을 제기할 경우 법원에서 맞서 싸우겠다는 의지를 밝히기도 했다.

WSJ은 "연방정부와 주정부의 협업은 페이스북이 직면한 법적 압박의 강도를 보여준다"고 지적했다.

이번 소송은 또 다른 연방정부 기관 법무부가 역시 주 정부와 힘을 합쳐 세계 최대 검색엔진 구글을 상대로 반독점 소송을 낸 가운데 제기됐다.

법무부는 지난 10월 구글이 자사 앱이 선택재된 상태에서 스마트폰이 판매되도록 스마트폰 제조사와 통신회사에 수십억 달러를 제공하는 등 불공정행위를 저질렀다는 이유로 워싱턴DC의 연방법원에 소장 을 냈다.

koman@yna.co.kr

# 미 지난주 신규실업수당 9월 이후 최다, 85만건

(뉴욕=연합뉴스) 강건택 특파원 = 신종 코로나바이러스 감염증(코로나19) 대유행을 억제하기 위한 지역별 '셧다운' 조치의 확대로 미국의 실업 지표가 3개월 전으로 돌아갔다.

미 노동부는 지난주(11월 29일~12월 5일) 신규 실업수당 청구 건수가 85만3천건으로 집계됐고 10일(현지시간) 밝혔다.

전주보다 13만7천건 급증해 2주만에 다시 오름세로 돌아섰다.

지난주 청구 건수는 블룸버그 통신이 집계한 시장 전망치 72만5천건을 훌쩍 뛰어넘은 것은 물론 지난 9월 이후 가장 높은 수치다.

최소 2주간 실업수당을 청구하는 '계속 실업수당 청구' 건수도 576만건으로 한 주만에 23만건 늘어났다.

미국에서 인구가 가장 많은 캘리포니아주가 자택 대피령을 재도입하고, 다른 곳에서도 속속 식당 실내식사를 중단시키는 등 영업 제한 조치에 나선 여파로 분석된다.

블룸버그통신은 이러한 영업 제한 조치의 확대가 새로운 실업 사태를 유발했다고 진단했다.

취업사이트 인디드 의 이코노미스트인 앤 엘리자베스 콘켈은 뉴욕타임스(NYT)에 "매달 회복 속도가 점점 더 느려지는 것을 목격하고 있다"고 우려했다.

지난주 청구건수 급증은 그직전 추수감사절 연휴 때문이기도 하다. 통상 공휴일이 포함된 주변 기간에는 통계 수치의 변동성이 크다.

그러나 이날 발표는 미 정치권에 연내에 추가 경기부양 패키지를 타결하려는 압력을 높일 것으로 전망된다.

신규 실업수당 청구 건수가 코로나19 대유행 이전보다 여전히 3~4배 높은 수준이라는 점에서다.

지난 3월 초까지만 해도 주간 신규 실업수당 청구건수는 매주 21만~22만건에 그쳤으나, 3월 셋째주(330만건)와 넷째주(687만건) 전무후무한 수준으로 폭증한 뒤 2주 연속 100만건 이상을 기록했다.'



# 신신마트 당일배송

신신 가을 이벤트  
오뚜기 설령탕 혹은 사골곰탕  
1 FREE \$150.00 or more  
2 FREE \$250.00  
3 FREE \$350.00 or more

**배달 서비스**

**EXPRESS DELIVERY**

각종 고기와 반찬, 쌀, 라면, 야채, 과자 뿐만 아니라 신선한 생선회(Mr. Sushi) 등을 12시 이전에 주문하시면 안전하게 당일 배송해 드립니다.  
\$100불 이상 / 배송비 10불  
65세 이상 거동이 불편하신 노인분들은 Free Delivery 해드립니다.

가격과 품질에 정직합니다  
정성들여 만든 신신 스페셜

- 얼큰한 해물 짬뽕국물 (\$7.99)
- 순두부 (\$7.99)
- 육개장 (\$9.99)
- 싱싱한 홈메이드 신신만두 (\$25.00) (고기만두, 김치만두)

**ALL 유기농 늘푸른 농장**

- 한국포도 \$19.99/pack, \$36.00/box
- 메주콩, 검정콩 \$29.99/5LB
- 배즙, 포도즙, 대추즙 \$29.99/25packs
- 마른대추 \$29.99/1bag
- 고춧가루 \$69.99/3.8LB

신신마트) 978.686.0813 (매장)  
781.308.2073 (줄리 안), 781.308.2072 (다니엘 안)

케이타링 문의  
한식, 일식, 중식 케이타링 (보스톤 4성급 호텔에 납품하는 허가된 등록업체입니다)  
문의 781.308.2073 (줄리 안)



2016년 선거인단의 투표 모습

# 미 대선결과 인증 완료, 14일 선거인단 투표 예정

주(州) 선거 결과와 달리 투표할 가능성 낮아...다른 경우 일부 주는 처벌, '펜실베이니아 등 4개주 선거결과 무효소송' 인정되면 의회서 선출

(워싱턴=연합뉴스) 정성호 특파원 = 미국 50개 주(州) 전체와 워싱턴 DC가 9일(현지시간) 현재 지난달 대선 결과 인증을 완료했다고 CNN방송이 보도했다.

지난달 3일 대선이 치러진 지 37일, 같은 달 7일 조 바이든 대통령 당선인의 승리 선언 이후 33일만이다.

이날 마지막으로 결과를 인증한 주는 웨스트버지니아주였다. 선거인단이 5명인 웨스트버지니아주에서는 도널드 트럼프 대통령이 승리했다.

각 주와 워싱턴DC가 인증한 결과에 따르면 오는 14일 선거인단 투표에서 바이든 당선인은 306표, 트럼프 대통령은 232표를 받을 것으로 예상된다.

미국 대선은 간접선거로 선거인단 538명의 과반인 270명 이상의 표를 받으면 대통령이 되는 구조다.

각 주 선거인단은 '12월 두 번째 수요일 이후 첫 번째 월요일'에 모여 투표한다. 선거인단 투표 결과는 집계돼 서명하고 함께 봉해진 뒤 워싱턴DC에 있는 부통령에게 등기우편으로

보내진다. 올해 선거인단 투표 결과는 내년 1월 6일 상·하원 합동회의에서 개표되며 이 자리에서 최종적으로 대통령 당선인이 공표된다. 선거인단이 각 주 선거 결과와 다르게 투표할 가능성은 극히 낮다.

일부 주는 선거인이 각 주의 승자에 투표하게끔 법으로 강제하고 있으며, 주 선거 결과와 반대로 투표한 선거인(faithless elector)을 처벌하기도 한다. 연방대법원은 지난 7월 주 선거 결과와 달리 투표한 선거인

을 처벌하는 법이 합헌이라고 판단했다.

새 대통령 취임식은 내년 1월 20일 열린다. 그전까지 남은 변수는 텍사스주가 주도하고 앨라배마·아칸소·플로리다·인디애나·캔자스주 등 공화당 지역인 17개 주가 동맹해 연방대법원에 제기한 '펜실베이니아·조지아·미시간·위스콘신주 등 4개 주 대선 결과 무효소송'이다.

트럼프 대통령도 이날 소송에 원고로 참여하게 해달라고 대법원에 요청했다. 피소된 주들은 모두 바이

든 당선인이 승리한 곳이다.

이들 주 선거인단(62명)이 빠지면 바이든 당선인도 선거인단 과반 획득에 실패하게 된다. 모든 후보가 과반의 선거인단을 확보하지 못하는 이런 경우 수정헌법 제12조에 따라 대통령과 부통령을 각각 하원과 상원에서 선출한다.

다만 전문가들은 각 주가 정해진 선거제도에 따라 대선을 진행했는데 다른 주가 이의를 제기해 결과가 뒤집힐 가능성은 매우 적다고 본다.

jylee24@yna.co.kr




**MASS-Drain DRAIN & PLUMBING**

막힌 곳을 **확** 뚫어드립니다



**부엌, 목욕탕 리모델링 전문**  
**WATER HEATER, BOILER HEATING, FAUCET**

www.massdrain.com | massdrain@gmail.com  
**617.645.6146**



**코로나 사태  
여러분과 함께 이겨나가겠습니다**

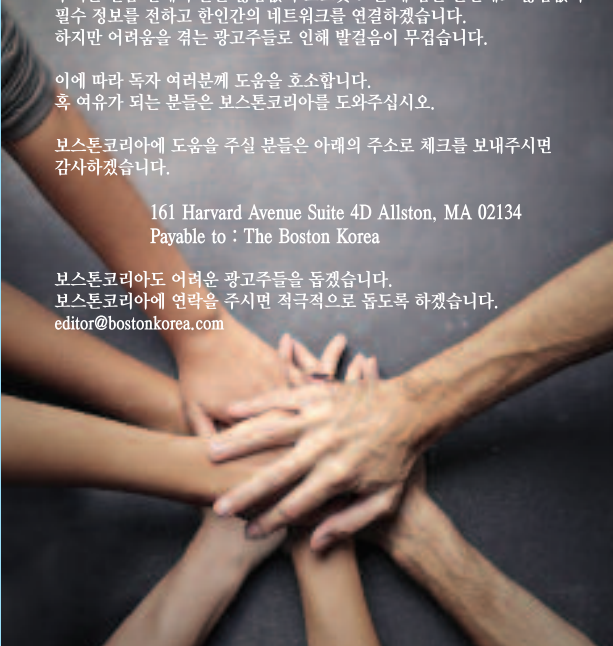
보스톤코리아는 한번도 가보지 않은 길이지만 중단치 않고 발행합니다. 두꺼운 얼음 밑에서 물은 끊임없이 흐르듯 모든 게 멈춘 순간에도 끊임없이 필수 정보를 전하고 한민간의 네트워크를 연결하겠습니다. 하지만 어려움을 겪는 광고주들로 인해 발걸음이 무겁습니다.

이에 따라 독자 여러분께 도움을 호소합니다. 혹 여유가 되는 분들은 보스톤코리아를 도와주세요.

보스톤코리아에 도움을 주실 분들은 아래의 주소로 체크를 보내주시면 감사하겠습니다.

161 Harvard Avenue Suite 4D Allston, MA 02134  
 Payable to : The Boston Korea

보스톤코리아도 어려운 광고주들을 돕겠습니다. 보스톤코리아에 연락을 주시면 적극적으로 돕도록 하겠습니다.  
 editor@bostonkorea.com



# 형제 떡집

모든 종류 떡 주문 가능!







**영업 시간**

딜리버리: 상황에 따라 결정됨  
 픽업: 상황에 따라 결정됨  
 주문: 일주일 내내

**CEL: 978.343.6080**  
**CEL: 978.407.9029**

210 West Main St. Ayer, MA 01432

# 秋-尹 15일 징계위서 재격돌...증인 8명의 '입'에 달렸다

심재철, 징계위원→증인... "감찰기록 왜곡" 검사도 채택, 새 증언·반증 나올 가능성...징계 항방 가를 변수될 듯

(서울=연합뉴스) 민경락 기자= 10일 열린 윤석열 검찰총장의 검사징계위원회가 8명의 증인을 채택하면서 이들의 증언이 징계 심의에 미칠 중대 변수로 떠오르고 있다.

징계위가 엇갈린 진술을 추궁하는 과정에서 윤 총장의 징계 혐의와 관련된 새로운 증거나 반증이 나올 수도 있어 이들의 입은 징계의 항방을 가를 핵심 변수가 될 전망이다.

◇ 위원회 8명 증인 채택...1명 늘어

이날 오전 10시 40분부터 시작한 징계위는 징계위원 기피 등 절차적 문제에 많은 시간을 할애하면서 결국 본안 심의에 돌입하지 못한 채 종료됐다.

대신 징계위는 이날 2차 심의에 출석을 요구할 8명의 증인을 확정 증인심문은 윤 총장과 법무부 측이 아닌 제3자의 의견을 듣는 절차라는 점에서 중요한 변수로 꼽힌다. 이날 징계위의 증인 채택 여부에 관심이 쏠린 것도 이 같은 이유에서다.

윤 총장 측이 신청한 증인 7명 중 '성명불상의 감찰 관계자'는 채택이 보류된 대신 심재철 법무부 검찰국장, 이정화 대전지검 검사가 추가됐다. 심 국장은 징계위 직권으로 이 검사는 윤 총장 측의 요청으로 증인 명단에 이름을 올렸다.

이날 징계위원으로 참여했다가 스스로 심의를 회피한 심 국장은 다음 징계위에는 증인 신분으로 위원

회에 출석하게 됐다. 심 국장은 이른바 '재판부 분석 문건'을 한동수 대검찰청 감찰부장에게 넘긴 당사자로 의심받고 있다.

이 검사는 법무부 감찰담당관실에 과건돼 윤 총장 감찰에 앞서 직접 대면조사를 시도한 평검사 2명 중 1명이다. 그는 자신이 작성한 감찰보고서에서 "'재판부 분석 문건' 이 죄가 성립되지 않는다는 결론이 삭제됐다"고 주장해 논란이 됐다.

◇尹 대변 증인 4명 vs 秋 옹호 증인 4명

징계위가 채택한 증인 중 윤 총장 측의 입장을 적극적으로 대변할 증인은 류혁 법무부 검찰관, 박영진 울산지검 부장검사, 손준성 대검 수사정보담당관, 이정화 검사 등 4명이다.

반면 한동수 대검 감찰부장, 이성윤 서울중앙지검장, 정진웅 광주지검 차장검사, 심재철 국장 등 4명은 추 장관 측에 유리한 주장을 해온 당사자들이다. 상반된 입장의 증인이 동수로 맞선 형국이다.

류혁 검찰관과 이정화 검사, 한동수 부장은 윤 총장의 징계 사유인 6개 비위 혐의 가운데 총장 대면조사 방해 혐의와 관련해 진술할 것으로 보인다. 윤 총장에 대한 대검 감찰부 조사의 적법성 문제에 대한 증언도 나올 것으로 예상된다.

박영진 검사와 정진웅 검사는 채널A 기자의 강요미수 사건과 관련한 윤 총장의 수사 방해 혐의에 대해 각각 대검 지휘부와 서울중앙지



윤석열 검찰총장 측 특별변호인 이완규 변호사(왼쪽)가 10일 열린 윤 총장에 대한 검사징계위원회 종료 후 정부과천청사 법무부에서 나서며 취재진 질문에 답하고 있다. 오른쪽은 이석웅 변호사.

검 수사팀의 입장을 대변할 것으로 보인다.

손준성 검사는 심재철 국장과 '판사 사찰' 의혹을 놓고 엇갈린 진술을 내놓으며 팽팽하게 대립할 것으로 예상된다.

◇ 새로운 진술 나오나...감찰보고서 공개도 주목

증인으로 채택된 8명의 입장은 지금까지 법무부나 윤 총장 측 변호인을 통해 간접적으로만 알려졌다.

특히 앞서 법무부 감찰위원회에 출석한 류 검찰관, 이 검사를 제외한 나머지 6명이 윤 총장과 관련해 직접 입을 여는 것은 이번이 처

음이다.

2차 심의에서 이들의 상반된 증언으로 진실게임이 벌어질 경우 지금까지 알려지지 않았던 새로운 정황이 추가로 드러날 수 있다.

윤 총장의 징계 여부와 수위를 결정하는 데 이들 8명의 진술이 핵심 변수가 될 수 있다는 관측이 나오는 이유다.

다만 증인들이 출석을 거부해도 징계위가 출석을 강요할 수는 없다. 당일 증인들의 출석 여부 자체가 심의에 적지 않은 영향을 끼칠 수도 있다.

윤 총장을 변호하는 이완규 변

호사는 "스스로 떳떳하다면 증인들이 출석하지 않을 이유가 없을 것"이라고 말했다.

징계위의 결정으로 감찰보고서 등 징계와 관련된 기록을 열람할 수 있게 된 점도 양측의 대치 상황에 새로운 변수가 될 수 있다.

특히 이 검사의 폭로대로 감찰보고서의 왜곡·삭제 정황이 확인되면 징계를 청구한 추 장관 측이 역풍을 맞을 수도 있다.

윤 총장 측은 2차 심의 전까지 방어권 보장 차원에서 징계 기록 검토에 총력을 다할 것으로 보인다.

rock@yna.co.kr



SMART DENTAL



"전문적인 치료,  
진실된 치료,  
진심을 담은 치료,  
Smart Dental이  
추구합니다"



JEONG LEE, D.M.D., M.M.Sc., Ph.D.

원장 이정숙

- 서울대학교 치의학대학원 1990년 졸업
- 서울대학교 치의학대학원 박사학위 2000년 취득
- 서울부부치과원장 1994년-2006년
- Tufts School of Dental Medicine 2009년 졸업
- Harvard School of Dental Medicine 보철과 2012년 졸업

SMART DENTAL

452 Pleasant St., Malden MA 02148

Office: 781 322 4914

Fax: 781 605 3797

Email: maldensmartdental@gmail.com



Malden Center역에서  
걸어서 10분, 차로 5분 거리

# H MART

BURLINGTON WEEKLY SALE DEC. 11th - DEC 17th, 2020

## H 마트와 함께하는 사회적 거리 두기 캠페인

몸의 거리는 넓히고, 마음의 거리는 좁혀야 할 시간. H 마트 고객분들과 직원분들의 안전을 위해 6피트 안전 거리를 확보해주세요! Follow us @hmartofficial H MART MA ID : @hmart\_ma

Join the H Mart Social Distancing Campaign, to help slow down the spread of COVID-19 for you and our H Mart family. Keeping 6 feet apart will bring us together again.

<b>FRI/SAT/SUN ONLY</b> 금,토,일 한정판매	<b>FRI/SAT/SUN ONLY</b> 금,토,일 한정판매	<b>FRI/SAT/SUN ONLY</b> 금,토,일 한정판매	<b>FRI/SAT/SUN ONLY</b> 금,토,일 한정판매	<b>FRI/SAT/SUN ONLY</b> 금,토,일 한정판매
House Cucumber 하우스 오이 EA. <b>\$0.99</b>	Gobo 우엉 LB <b>\$1.99</b>	Bushell Spinach 부셀 시금치 <b>2\$3</b> BUN./FOR	Fuji Apple 후지사과 PREMIUM QUALITY/LB <b>\$1.49</b>	Kabocha 단호박 LB <b>\$0.99</b>
Oriental Sweet Potato 코이모 고구마 LB <b>\$1.99</b>	Hass Avocado 헤스 아보카도 EA. <b>\$0.99</b>	Clementine 클레멘타인 3 LB <b>\$4.99</b> BAG	Idaho Potato 아이다호 감자 LB <b>\$0.79</b>	SOONYEOWON Tofu 수녀원 두부 3종 SOFT/SKEW/FIRM/14-16OZ. <b>\$1.29</b> PKG.

### 신 선 한 정 육 MEAT at unbeatable low prices

	<b>Fresh Boneless Beef Ribeye Steak</b> 생 등심 스테이크 10 UP/LB <b>\$11.99</b>		<b>Fresh Beef Flank Steak</b> 생 앞치마 양지(육개장) LB <b>\$7.99</b>
	<b>Fresh Sliced Pork CT Butt Steak</b> 소금구이용 생 돼지 목살 LB <b>\$6.99</b>		<b>Fresh Boneless Chicken Thigh</b> 뼈없는 생 닭사태 LB <b>\$1.99</b>
	<b>Frozen Cornish Hen</b> 냉동 영계 LB <b>\$2.49</b>		<b>Marinated Pork Bulgogi</b> 양념 돼지 불고기 LB <b>\$5.99</b>

### 싱 선 한 수 산 물 SEAFOOD at shockingly low prices

	<b>FRI/SAT/SUN ONLY</b> 금,토,일 한정판매 <b>WANDO ABALONE</b> Frozen Boiled Abalone Shell on 정해연 완도 전복 5 PCS./PKG. <b>\$14.99</b>		<b>FRI/SAT/SUN ONLY</b> 금,토,일 한정판매 <b>HWAWOODANG</b> Frozen Spicy Stir-Fry Small Octopus 화우당 냉동 낙지볶음 12.69 OZ./PKG. <b>\$6.99</b>
	<b>FRI/SAT/SUN ONLY</b> 금,토,일 한정판매 <b>HWAWOODANG</b> Frozen Spicy Stir-fry Cuttlefish 화우당 냉동 갑오징어볶음 12.69 OZ./PKG. <b>\$5.99</b>		<b>FRI/SAT/SUN ONLY</b> 금,토,일 한정판매 <b>HWAWOODANG</b> Frozen Spicy Stir-Fry Squid 화우당 냉동 오징어볶음 12.69 OZ./PKG. <b>\$5.99</b>
	<b>FRI/SAT/SUN ONLY</b> 금,토,일 한정판매 <b>TONGTONGBAY</b> Frozen Unagi Kabayaki 통통배 냉동 우나기 10 OZ./PKG. <b>\$11.99</b>		<b>FRI/SAT/SUN ONLY</b> 금,토,일 한정판매 <b>Fresh Salmon Steak</b> 생 연어 스테이크 LB <b>\$6.99</b>

### SMART CARD MEMBER ONLY

	<b>H MART SMART CARD ONLY</b> <b>HARU HARU</b> Medium Grain Milled Rice 하루하루 마이 햅쌀 <b>\$12.99</b> NEW CROP 15 LB		<b>CHUNG JUNGONE</b> Gochujang (Brown Rice Red Pepper Paste) 청정원 순창고추장 6.6 LB <b>\$14.99</b> H MART SMART CARD ONLY
	<b>HAIOREUM</b> Canned Bai Top Shell 해오름 골뱅이 통조림 14.1 OZ. <b>\$5.99</b> H MART SMART CARD ONLY		<b>KIKENI</b> Corndogs 키큰아이 핫도그 MOZZARELLA/POTATO CHEESE/CRISPY MOZZARELLA/14.1 OZ. <b>\$5.99</b> H MART SMART CARD ONLY

	<b>KYONG GI</b> No.1 Super Quality Medium Grain Rice 경기미 NEW CROP 15 LB <b>\$12.99</b>		<b>OTTOGI</b> Jin Ramen 오뚜기 진라면 MILD/SPICY 2.29 OZ. X 6 CUPS/BOX <b>\$4.99</b>		<b>SHIRAKIKU</b> 100% Pure Sesame Oil 시라키쿠 참기름 56 FL.OZ. <b>\$9.99</b>		<b>SEMPIO</b> Naturally Brewed Soy Sauce 샘표 조선간장 31.45 FL.OZ. <b>\$3.99</b>		<b>KEWPIE</b> Dressing Deep Roasted Sesame Dressing 큐피 참깨드레싱 소스 8 FL.OZ. <b>\$2.99</b>
	<b>GOMPYO</b> Wheat Flour 곰표 밀가루 5.5 LB <b>\$3.99</b>		<b>NIPPONHAM</b> Chicken Karaage 니폰햄 치킨 가라아게 12 OZ. <b>\$5.99</b>		<b>CJ</b> Crispy Seaweed Rolls CJ 바삭한 김말이 <b>\$5.99</b> VEGETABLE 1.1 LB		<b>NANGMAN BROTHERS</b> Korean Fusion Rice Cake/Wheat Flour Cake/Cheese 낭만브라더 낭만구떡/치즈떡 <b>\$4.99</b> 21.16 OZ.		<b>CALBEE</b> Fruit & Granola 칼비 후루그라 ORIGINAL 17 OZ. <b>\$5.99</b>
	<b>CROWN</b> Choco Pie Value Pack 크라운 초코파이 벨류팩 25.4 OZ. (12 EA.) + 12 EA./PKG. <b>\$3.99</b>		<b>DAMIZLE</b> Walnut & Almond & Adlay Tea 다미즐 호두·아몬드 울무차 2.2 LB <b>\$10.99</b>		<b>HELLO!</b> Electric Stainless Steel Multi Kettle 헬로 스텐 멀티 쿠키포트 1.2 L/EA. <del>\$24.99</del> <b>\$17.99</b>		<b>KüHAUS</b> Cool Mist Humidifier 쿠하우스 콜미스트 가습기 4 L/EA. <del>\$59.99</del> <b>\$39.99</b>		<b>MEDI FLOWER</b> the Secret/ the Bliss Garden Hand Cream Set 메디플라워 핸드크림 세트 50mL X 5 EA./SET <del>\$9.99</del> <b>\$6.99</b>

100% 한국산 재료로 정성껏 만든 대한민국 대표김치, **종가집 김치!**  
**ENJOY KOREA'S FAVORITE KIMCHI HERE IN AMERICA!**  
Made with 100% Korean ingredients, **JONGGA Kimchi** offers taste you can trust!

**2021 H MART CALENDAR**  
FREE FOR SMART CARD MEMBERS

스마트카드 고객분들께 2021년 H 마트 달력을 무료로 드립니다. 연말준비 소진 시까지  
FIRST COME FIRST SERVE, WHILE SUPPLIES LAST

**CUSTOMER SERVICE**  
T. 877.427.7386 Customer\_care@hmart.com  
For events, coupons & exclusive deals, subscribe at www.hmart.com, and Visit our Facebook, Twitter, Pinterest & Instagram to stay up to date on special offers!

**BURLINGTON**  
3 Old Concord Rd., Burlington, MA 01803

This ad only pertains to our our Burlington locations. During the editing process, there may be mistypes/misprints. Each location may be subject to limited availability, as well as their sale prices. Some products may be sold out. If a product is not listed as a boxed sale item, it cannot be purchased as a boxed sale item. All H Mart locations accept all major credit cards.

음식점으로 성공창업을 원하신다면 지금 연락주세요!  
**JOIN MARKET EATERY FOOD HALL!** CONTACT: me@hmart.com  
Have a great idea for a restaurant, we have the perfect busy location for you.



**사장 나원태**  
617.642.3156  
won@bostonpremierrealty.com

**부사장 수잔 안**  
339.224.1512  
susan@bostonpremierrealty.com

## OUR AGENTS



**이제봉**

781.654.5281

jblee@bostonpremierrealty.com



**애나정**

617.780.1675

anna@bostonpremierrealty.com

## TOP 에이전트가 여러분의 선택을 도와드립니다

Residential • Commercial • Business • Investment • Property Management



**크리스틴 손**

773.968.2651

christine@bostonpremierrealty.com



**신보경**

508.361.6064

boshin@bostonpremierrealty.com



**줄리전**

978.494.2043

julie@bostonpremierrealty.com



**오성빈**

978.505.3736

osb@bostonpremierrealty.com



**Nikkie Park**

617.447.0591

nikkiepark@bostonpremierrealty.com



**이현주**

401.935.3397

hyunju@bostonpremierrealty.com



**Ritika Chopra**

617.697.1191

r Chopra@bostonpremierrealty.com



**이준균**

617.543.5728

jun@bostonpremierrealty.com



**릭신**

781.530.0034

ricks@bostonpremierrealty.com



**최은경**

781.690.4389

chrischoi@bostonpremierrealty.com



**이영순**

781.800.3412

bostonyi@bostonpremierrealty.com



**Shirley Zhao**

857.231.0316

shirley.zhao@bostonpremierrealty.com



**차민영**

651.402.5194

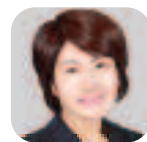
minyoung@bostonpremierrealty.com



**김원태**

617.620.8242

otk212@gmail.com



**재키형**

617.795.6171

jackie@bostonpremierrealty.com



**Kathy Eunsuk Song**

413.313.4165

kathysong2019@gmail.com



**Micki Choi**

413.507.1402

mickichoi@gmail.com



**주승원**

617.780.7839

peter@bostonpremierrealty.com



**최승진**

978.866.3248

gina@bostonpremierrealty.com



**레이크 김**

781.956.0409

drjakekim@bostonpremierrealty.com



**비비안 유**

617.935.2713

vivian@bostonpremierrealty.com



**Nancy Wang**

617.230.9952

nancywang6000@bostonpremierrealty.com



**주희정**

617.831.6999

jessie@bostonpremierrealty.com



경험과 전문성으로  
여러분의 소중한 자산을  
책임지겠습니다

## FEATURED LISTINGS



### ● 세탁소 매매

보스톤남쪽, 타운센터에 위치한 Full Plant, 안정된 고객과 매상, 소유주 은퇴, 하이드로카본.

Asking **\$300,000**



### ● 커머셜 빌딩

보스톤 북쪽 시트에 위치, 메인스트리트 선상, 주요 체인점들 주변, 5 Units 리테일 스토어 식당, 세탁소, 이발소 테넌트

Asking **\$825,000**

## LISTINGS



### ● 세탁소 건물 + 비즈니스

현재 영업중인 Full Plant 세탁소 건물, Watertown 재개발 상권(호넬, 콘도, 쇼핑몰, 콘도, 연구실...)과 레지덴셜이 맞물린 위치, 파킹 5 가능

Asking **\$999,000**



### ● 드랍오프 세탁소

보스톤 남쪽에 위치(Norwell) 영업중인 Drycleaner 드롭 오프 & 얼트레이션 오랜기간 운영으로 꾸준한 단골이 많음

Asking **\$53,000**



### ● 세탁소 매매

안정적인 매상, 두터운 고객층, 보스톤 북부에 위치한 Full Plant 년매상 \$250,000

Asking **\$189,000**



### ● 커머셜 빌딩

보스톤 북쪽에 위치, 1층 식당, Property 텍스 저렴 2&3층 Residential 아파트, 월 렌트 인컴 \$5,500

Asking **\$599,500** Price Reduced



### ● 네일샵 매매

T 스테이션에 가까운 위치, 연매상 80만불이상 철저한 고객관리로 안정된 인컴, 전용주차장

Asking **\$380,000**



### ● 세탁소 매매

Full Plant, 보스톤 북동쪽 타운 확보된 단골고객들 리뷰&매상 좋은 세탁소

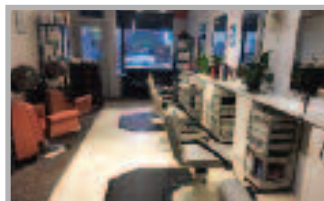
Asking **\$200,000**



### ● 세탁소 매매

보스톤 북쪽 타운, Full Plant 확보된 안정된 고객층

Asking **\$120,000** NEW



### ● Lexington Hair Salon

Lexington 사업성이 좋은 위치에 있는 헤어사롱, 26년 주인이 직접 운영해서 단골 손님이 많음.

Asking **\$40,000** Price Reduced



### ● Westford Nail salon

단골 손님이 많고 매상이 계속오르는 네일사롱 Manicure 6, Pedicure 6

Asking **\$170,000**



### ● 세탁소 매매

교통 좋은 위치, 보스톤 북쪽 30분 거리 Full Plant + 새 프레스 기계

Asking **문의 바람** 급매



### ● 네일샵 매매

높은 매상과 안정된 고객층 고급스런 인테리어 최상의 비즈니스 투자

Asking **\$320,000**



### ● 커피샵 매매

보스톤 북쪽 타운, 연매상 20만불 이상 확보된 단골 고객, 부담없는 렌트비 1200 sq.ft.

Asking **only \$90,000** Price Reduced



### ● Waltham Flower shop

오너가 20년을 운영, Main St 에 위치, 꾸준하게 잘 되는 비즈니스, 단골 손님을 많이 확보

Asking **\$100,000**



### ● 드랍오프 세탁소

30년간 영업중인 드랍 오프 세탁소 매매, 안정된 고객과 수익, 주인 은퇴, 좋은 위치, Marblehead, MA 1700 SF.

Asking **\$50,000**



### ● 미용실(hair Salon)

잘 꾸며진 영업중인 미용실 매매, 1200 SF, 안정된 고객과 수익, Lexington Lots of parking

Asking **\$80,000** Price Reduced

# 검찰, '김봉현 술접대 의혹' 3명 기소...검사 2명 불기소

김봉현·변호사·검사 등 기소... '김영란법' 위반 혐의, '7월18일 밤 536만원 술접대...' '짜맞추기 수사' 사실무근

'검사 술접대 의혹'을 수사한 검찰이 접대 대상으로 지목된 검사와 검사 출신 변호사를 재판에 넘겼다. 김봉현 전 회장이 옥중 입장문을 통해 의혹을 폭로한 지 53일 만이다. 서울남부지검 검사 항응·수사 사건 수사전담팀(팀장 김락현 형사 6부장)은 8일 A 변호사와 B 검사, 김 전 회장 등을 김영란법(부정 청탁 및 금품 등 수수의 금지에 관한 법률) 위반 혐의로 기소했다.

이들은 지난해 7월 18일 저녁 9시 30분부터 다음날 새벽 1시까지 서울 강남구 청담동의 한 룸살롱에서 김 전 회장으로부터 536만원 상당의 술 접대를 받은 혐의를 받고 있다.

검찰은 당시 술자리에 있었던 다른 검사 2명의 경우 밤 11시 이전에 귀가했으며, 이후 항응 수수액을 빼고 안분하면 1인당 접대금액이 100만원 미만이라 기소하지 않았다고 밝혔다. 다만 이들에 대해서 항후 감찰 등의 조치를 의뢰하기로 했다.

김 전 회장은 자신이 접대자에 불과하며 검사 3명과 A 변호사 등 4명

으로 술값을 나눠 계산해야 한다고 주장했다. 하지만 검찰은 김 전 회장이 술자리에 동석한 경위와 목적 등을 고려해 항응을 함께 공유했다고 판단했다.

김 전 회장은 지난 10월 변호인을 통해 발표한 옥중 입장문에서 2019년 7월 A 변호사를 통해 현직 검사 3명에게 1천만원 상당의 술 접대를 했다고 폭로했다.

이에 검찰은 A 변호사와 검사들의 자택과 휴대전화 등 17곳을 압수 수색하고 피의자 및 참고인 30여명을 조사하며 수사를 진행해왔다.

검찰은 술집 종업원의 휴대전화 포렌식 자료와 당시 작성된 것으로 추정되는 영수증, 관련자 진술 등을 토대로 접대 날짜를 7월 18일로 특정했다.

특히 검찰은 전날 검찰시민위원회를 소집해 일반 시민들을 상대로 기소 대상과 적용 법조 등에 대한 의견을 수렴하기도 했다.

지만 검찰은 김 전 회장이 옥중 입장문에서 제기했던 술접대 제보 은폐 의혹이나, '정관계 로비' 진술



검찰 '검사 술접대' 계산법, 맞춤형 선택 즉 밤 11시까지 마신 2명의 검사는 96만원으로 불기소 했다. 김영란 법은 3만원 이상이면 위반이다.

회유 주장에 대해서는 사실이 아니라고 결론 내렸다.

검찰은 "담당 검사들과 수사관, 참여 변호인을 조사하고 관련 자료를 검토했으나 의혹을 인정할만한 증거가 발견되지 않았다"며 "서울 남부지검 지휘부와 대검이 관련 의혹을 보고받은 사실도 확인되지 않았다"고 했다.

'짜맞추기 수사'를 했다는 김 전 회장의 주장에 대해서도 '김 전 회

장은 대부분 변호인이 참여한 상태에서 조사를 받았고, 변호인들도 수사 절차에 대해 이의를 제기한 사실이 없다"며 "정관계 로비 사건은 현재 수사 중"이라고 선을 그었다.

검찰은 이밖에 ▲ 야당 정치인 관련 범죄 은폐 의혹 ▲ 김 전 청와대 행정관에 대한 회유·협박 의혹 ▲ A 변호사 배우자 상대 명품 선물로 비 의혹 등과 관련한 김 전 회장의 주장이 사실과 다르다고 밝혔다.

검찰 관계자는 "김 전 회장이 제기한 전·현직 검찰수사관 관련 비위 의혹과 전관 변호사를 통한 사건 무마 의혹 등에 대해서는 계속 수사하겠다"고 전했다.

A 변호사는 "사실관계와 부합하지 않는 수사 결과에 매우 유감"이라며 "재판을 통해 진실을 밝힐 수 있도록 최선을 다하겠다"고 말했다.

trauma@yna.co.kr

## 마음대로 골라본다

\$24<sup>99</sup>

---

**Plus 상품**  
KBS, MBC, SBS, EBS, YOUTUBE \$24<sup>99</sup>

**Premium 상품**  
KBS, MBC, SBS, EBS, 케이블/종편, YOUTUBE \$34<sup>99</sup>

**VIP 상품**  
KBS, MBC, SBS, EBS, 케이블/종편, 영화/성인, YOUTUBE \$39<sup>99</sup>

**티보 대리점 모집**

각 딜러는 LA 본사와 직접 계약을 체결하며 초기 자본 없이 창업이 가능합니다.  
주요 업무: 신규 서비스 설치 및 기존 고객관리  
연락처: 617.949.1766

NOW

## 지금 전화하세요!

# 617.949.1766

총 13개 Live방송중

## 티보 실시간 한국방송 서비스 확대

연합뉴스TV MBN / 채널A(동아방송) / KIDS / 육아방송 / CBS(기독교방송) / ETN / 바둑TV / 이벤트TV / KTV / 우리방송

# 올 겨울 따뜻하게 보내세요!

여러분들을 곧 만납니다. INKO

# INKO°

최첨단 인쇄전자  
FLEXIBLE ELECTRONICS 기술로  
최적의 열효율 방식을 제안하는  
라이프 스타일 브랜드  
잉코 INKO



# 보스톤코리아 이제 스마트폰으로 보세요!

## 보스톤코리아 스마트폰 홈화면에 바로가기 추가 하기

보스톤코리아를 핸드폰 홈화면에 바로가기를 두고 언제든지 열어볼 수 있도록 하기 위해서는 :

### 아이폰

- 1 아이폰 사파리 등 브라우저에서 [www.bostonkorea.com](http://www.bostonkorea.com)으로 보스톤코리아에 접속합니다.
- 2 화면을 클릭하면 화면 밑부분에 <저장하기> 버튼이 형성됩니다.
- 3 저장하기 버튼을 클릭한 후 저장하기 화면을 위로 끌어 올리면 <홈화면에 추가>를 선택합니다.
- 4 보스톤코리아 아이콘에 홈 화면에 추가됩니다.
- 5 다시 메인화면을 열면 보스톤코리아아이콘이 보입니다.



### 안드로이드폰

- 1 브라우저에서 [www.bostonkorea.com](http://www.bostonkorea.com)으로 보스톤코리아에 접속합니다.
- 2 우측 상단 세로 점 세개를 터치합니다.
- 3 우측에 열리는 메뉴에서 홈화면에 추가를 터치합니다.
- 4 바로가기 아이콘이 홈 화면에 추가됩니다.
- 5 다시 메인화면을 열면 보스톤코리아아이콘이 보입니다.



보스톤코리아  
[www.bostonkorea.com](http://www.bostonkorea.com)

# 코로나 사태 여러분과 함께 이겨나가겠습니다

보스톤코리아는 한번도 가보지 않은 길이지만 중단치 않고 발행합니다.  
두꺼운 얼음 밑에서 물은 끊임없이 흐르듯 모든 게 멈춘 순간에도 끊임없이  
필수 정보를 전하고 한민간의 네트워크를 연결하겠습니다.  
하지만 어려움을 겪는 광고주들로 인해 발걸음이 무겁습니다.  
이에 따라 독자 여러분께 도움을 호소합니다.  
혹 여유가 되는 분들은 보스톤코리아를 도와주십시오.  
보스톤코리아에 도움을 주실 분들은 아래의 주소로 체크를 보내주시면  
감사하겠습니다.

161 Harvard Avenue Suite 4D Allston, MA 02134  
Payable to : The Boston Korea

보스톤코리아도 어려운 광고주들을 돕겠습니다.  
보스톤코리아에 연락을 주시면 적극적으로 돕도록 하겠습니다.  
editor@bostonkorea.com

## 보스톤 코리아

### 후원금 기부자 (6월19일 현재)

- 김성혁 (한미정치력신장연대)
- 무명 기부자 2명
- 김병국 (한미예술협회)
- 한미예술협회
- 손광희
- 최홍균
- 황성미
- 모니카 리(이재영)
- 연세대학교 동창회
- 서울대학교 동창회
- 윤희경(보스톤봉사회)
- 필라모니아 보스톤
- 보스톤 느헤미야 인스티튜트
- 김희선
- 김한나 변호사
- 이길신
- 727 정전기념사업회(강경신, 김성혁)
- 김은한
- 권복태
- 사라 제럴드
- 양미아
- 손영애



### 성양두안 다블뤼 보스톤 한인성당

성 양두안 다블뤼 보스톤 한인성당은  
새 입교자를 위한 교리반을  
11월 중순부터 시작합니다.

하느님에 대하여,  
진리에 대하여,  
삶에 대하여,  
함께 고민하고 찾아 나서고자 하는  
모든 분들을 초대합니다.

주일 미사 (Sunday)  
오전 9시 30분(English)  
오전 11시 (Korean)  
오후 4시 30분 (Korean)

평일 미사  
월요일: 아침 6시  
화-금요일: 오후 8시  
토요일: 오전 11시

Contact:  
stadparish@gmail.com  
617-558-2711

45 Ash St, Newton MA 02466 / 617-558-2711  
stadparish@gmail.com / stdaveluychurch.org  
www.facebook.com/stdaveluy

본당 유튜브 채널주소  
https://bit.ly/2JJ6ZdT

하나님을 기뻐하는 교회살을 노래하는 교회

### 나사렛사람의교회

KOREAN CHURCH OF THE NAZARENE

주일예배 오전 11시

“하나님은 가까이 계시십니다.  
나사렛사람의교회도  
가까이 있습니다.”

900 Main Street  
Reading, MA 01867  
보스톤 북쪽  
I-95 Exit 38B  
(Rt. 28N)로 나와서  
2 마일 왼쪽에 있습니다.  
Tel. 781.439.1840

www.npeople.org

담임목사 유경렬

## 급매 커머셜 건물

1층 식당 2-3층 아파트  
최적의 은퇴투자  
보스톤 북쪽 도시에 위치

연락처 : 978.494.2043



### 간판 및 사인

LED Sign, Channel Letter,  
Truck Lettering, Banner,  
Poster, Window Lettering,  
Car Sign, All Types of Signs.

617.470.1083

choisigns@yahoo.com

성경대로 믿으며  
성경대로 가르치고  
성경대로 실천하는 교회

## 사랑제일교회

LOVE FIRST  
PRESBYTERIAN CHURCH

담임 목사: 권총상  
Faith Theological Seminary, M.Div.  
New York Univ. M.E.

한양대학교 대학원  
한기중 대한예수교장로회 미주노회 소속

주일 예배	오후 2시
주일 학교	오후 2시
전도원 공부	오후 4시
화요 공부	오후 7시
수요 예배	오후 7시
구역 예배	각 구역별

\* 모든 예배는 영어로 동시 통역됩니다.  
All services are translated in English simultaneously

461 King St, Littleton, MA 01460 Tel: (978) 696-3293, (978) 844-2404  
www.lovefirstchurch.com

## 보스톤 서부 장로교회

Boston-West Korean Presbyterian Church

어머님 마음 같은 교회

주일예배: 오후 2시	주일학교: 오후 2시
종교동부: 오후 2시	대학부모임: 주일 12시
공요기도회: 오후 8시	구역모임: 구역별로

담임목사: 김학수

www.bostonwestchurch.org

657 Boston Post Road, Weston, MA 02493

교회 : 781.894.3958 목사관 : 617.969.5803

## 골프 레슨



Master Golf Professional

### 최성조 프로

매스터 US 월드 티칭 프로  
sj.usgtf@gmail.com

857.600.6755

## 우스터한인연합감리교회

예수님을 알고  
그를 알리자



### <예배시간>

주일: 오전 10:30  
주일학교: 오전 10:30  
금요기도회: 오후 7:30  
새벽기도회: 오전 6:00(화~금)  
우스터한국교회: 토 9:30~12:30

담임목사: 김현태  
617.780.4178

114 Main St, Worcester, MA 01608  
Fax: 508.799.4488  
http://workmc.org

## 보스톤 봉사회

의료보험안내  
무료세금보고

Tel. 508-740-9188

# 감추어도 느껴지는 대한민국 미소

언제나 희망을 잃지 않는 대한민국 미소의 힘은  
항상 우리 안에 있습니다.

바른 소통의 자세로 나보다 남을 위해  
따뜻한 미소를 지닌 대한민국을 응원합니다.



## 코로나19 예방하기!!

- ① 함께있는 자리엔 마스크 꼭!꼭! 해요.
- ② 손은 30초 이상, 자주 씻어주세요.
- ③ 기침이 나오면 옷소매로 가려야 해요.

# 공인인증서 폐지, 한국내 금융생활에 생기는 변화는?

공동인증서 vs OO은행 인증서 vs 패스·토스·카카오페이 인증서 등, "인증서마다 이용방법·범위 달라...내게 맞는 인증서 선택할 필요"

(서울=연합뉴스) 김다혜 기자=오는 10일 공인인증서가 폐지되면 소비자들의 비대면 금융거래가 한층 편리해질 전망이다.

정부가 독점적 지위를 부여해온 공인인증서 외에도 편의성 등을 보완한 다양한 민간 인증서를 금융거래에 활용할 수 있게 되기 때문이다.

기존에 활용해오던 공인인증서도 '공동 인증서'라는 이름으로 계속 그대로 사용할 수 있다.

공인인증서 폐지로 생기는 변화에 대한 금융위원회의 설명을 문답 형식으로 정리했다.

공인인증서가 폐지되면 인증서 없이 금융거래를 할 수 있는 건가.

▲ 아니다. 인증서 자체가 폐지되는 게 아니라 '공인' 인증서라는 지위가 사라지는 것이다. 기존에는 금융결제원, 한국인터넷진흥원(KISA) 등 공인인증기관이 발급한 인증서만 전자서명법에 따른 서명날인 효과를 가졌다. 하지만 앞으로는 민간 사업자가 발급한 인증서도 동일한 법적 효력을 갖는다. 비대면 금융거래에 민간 인증서도 사용할 수 있게 되는 것이다.

기존에 발급받은 공인인증서는 어떻게 되나.

▲ 계속 금융거래 등에 사용할 수 있다. 다만 명칭이 '공인' 인증서가 아닌 '공동' 인증서로 바뀐다. 유효기간이 얼마 남지 않았다면 기존에 인증서를 발급받았던 금융회사 등의 홈페이지나 모바일 앱에서 갱신

해서 쓰면 된다. 공인인증서를 새로 발급받고 싶다면.

▲ 기존과 동일하게 신분증을 지참해 은행에 방문하거나 비대면 실명확인을 거쳐 발급받으면 된다. 다만 공인인증서가 아니라 공동인증서를 발급받는 것이다.

금융거래에 쓸 수 있는 인증서의 종류는. 나에게 잘 맞는 인증서는 어떻게 고르나.

▲ 금융거래에 쓸 수 있는 인증서는 ① 기존 공인인증서를 대체하는 공동 인증서 ② 개별 은행 등이 발급한 인증서 ③ 통신사나 플랫폼 사업자 등이 발급한 인증서 등 3가지다.

공동인증서는 기존 공인인증서와 유사한 방식으로 은행·보험·증권사 등 전 금융권에서 사용할 수 있다.

국민·하나·농협·기업은행 등 일부 은행은 자체 앱에서 활용할 수 있는 인증서를 발급하기도 하는데 이 경우 다른 금융기관에서는 이용이 제한된다.

이동통신 3사(PASS)와 카카오페이, 네이버, NHN페이코, 비바리퍼블리카(토스) 등이 제공하는 인증서는 개별 앱에서 발급받아 각 플랫폼에 연계된 서비스에서 이용할 수 있다. 발급 시 금융실명법 수준의 실명 확인 절차를 거치지 않았다면 금융거래에 사용하는 데 제한이 생긴다.

이처럼 인증서마다 이용 방법, 이

용 범위 등이 다르므로 자신에게 맞는 인증서를 알아보고 선택하는 게 좋다.

민간 인증서를 발급할 때 돈이 드나.

▲ 인증서 발급비용은 대체로 무료이지만 인증 서비스에 따라 유료인 경우도 있다. 은행 등에서 민간 인증서를 발급받고자 하는 경우 직접 은행을 방문하거나 앱을 통해 신분증 사본 제출, 영상통화 등 절차를 거치면 된다.

민간 인증서가 기존의 공인인증서보다 나은 점은.

▲ 다양한 민간 인증서 간 경쟁이 촉진되면 혁신적인 인증기술이 새롭게 출현해 국민이 더 편리하고 안전한 인증서를 이용할 수 있을 것으로 본다. 예를 들어 금융결제원은 금융권 공동 '금융인증서비스'를 만들었는데, 로그인 등 별도 프로그램을 설치하지 않아도 된다. 긴 비밀번호 대신 지문 인증이나 간편 비밀번호를 이용하고, 유효기간도 기존 공인인증서(1년)보다 긴 3년이다. 인증서를 클라우드에 저장하기 때문에 스마트폰이나 PC 등에 저장할 필요도 없다.

보안이 취약해질 우려는 없는지. 보안성 강화 방안은.

▲ 민간 인증서를 금융거래에 이용하려면 인증서를 발급할 때 금융실명법 수준의 신원 확인을 거쳐야 한다. 아울러 출금이나 이체 등의 금융거래에 대해서는 엄격한 보안 심사를 거친 인증서가 사용될 수 있

**Q&A 공인인증서 10일부터 폐지-민간업체 인증서 사용 가능**

공인인증서 관련 질의응답 12월 10일부터 '공인인증서' → '공동인증서'로 명칭 변경

<p><b>현재 사용 중인 공인인증서는 이달 10일부터 사용하지 못 하는가?</b></p> <p>유효기간까지 사용 가능 10일 이후에는 공인인증서와 동일한 방식으로 발급하는 공동인증서 이용 가능</p>	<p><b>은행권에서 사용할 수 있다고 하는 금융인증 서비스는 무엇인가?</b></p> <ul style="list-style-type: none"> <li>• 금융결제원과 은행권이 공동으로 실시하는 민간 인증 서비스</li> <li>• 금융결제원 클라우드 금융인증서 보관 가능</li> <li>• 모바일뱅킹 및 22개 은행과 카드사 등 사용 가능</li> </ul>
<p><b>공인인증서의 독점적 지위가 사라지면 나타나는 차이는?</b></p> <p>국가 인증한 기관 발급에 따른 법적 효력 상실</p>	<p><b>민간인증서의 종류는?</b></p> <p>카카오페이·패스(PASS)·NHN페이코·토스·네이버 등</p>
<p><b>공인인증서는 왜 없어지는가?</b></p> <p>인증서 매년 갱신·보관 어려움 및 민간 전자 인증시장 발전 저해 지적 등</p>	<p><b>내년 초 연말정산에서 민간인증서를 사용할 수 있나?</b></p> <p>2021년 초부터 활용할 방침</p>
<p><b>민간인증서는 공인인증서와 어떻게 다른가?</b></p> <ul style="list-style-type: none"> <li>• 인증서 종류의 다양화</li> <li>• 비대면 신원 확인 가능</li> <li>• 생체 정보·간편 비밀번호 이용</li> <li>• 보안 프로그램 등 실행파일 설치 불필요</li> </ul>	<p><b>민간인증서 안전한가?</b></p> <p>'전자서명인증 업무 평가-인정제도' 도입해 위변조 방지 대책과 사설·자료 보호조치 등 보안장치 마련한 업체만 출시 가능</p>

자료/과학기술정보통신부 연합뉴스

김계리 인턴 / 20201209 트위터@yonhap\_graphics 페이스북 tuneey.kr/LeYN1



게 하겠다. 인증서가 갖춰야 할 기술적 요건을 제시하고 제3의 공신력 있는 기관이 민간 인증서가 이를 충족했는지 심사하는 것이다. 대출이나 고액 자금 이체 등 고위험 거래는 인증서에 더해 지문·얼굴인

식 등 추가 인증을 받도록 하겠다. 또 이용자가 허용하지 않은 결제·송금(부정결제) 사고 발생 시 금융사가 배상하도록 책임을 확대해 나가겠다. moment@yna.co.kr

## Susan Ahn 부동산

한인대표 에이전트 #1

**고객들의 끊임없는 추천이 증명하는 실력, 신속 정확한 일처리**

**MULTI MILLION DOLLAR SALES. TOP PRODUCER #1 AGENT**

"Premier Realty Group과 함께할, 아메리칸 드림을 꿈꾸는 비전과 열정있는 에이전트를 모집합니다"

보스톤 최고 한인 부동산 회사 Premier Realty Group에 소속되어 있고, 20년 넘는 미국 생활과 부동산 노우하우로 부동산 구매, 매매, 투자건물, 렌트를 찾아 드립니다. 한국에 계시는 고객은 계약을 하고 바로 입주하실 수 있도록 도와 드립니다.

Cell: 339.224.1512

Kakao ID: susan1223  
Email: susan@bostonpremierrealty.com

275 Grove St. Suite 2-400  
Newton, MA 02466

# 우수 교사상 및 장기 근속 교사상 시상식

## 선생님, 축하드립니다!

우리 미래 세대의 뿌리 교육에 헌신적으로 이바지하신 공로로  
우수 교사상 및 장기 근속 교사상을 수상하시는 선생님들께 감사와  
축하를 드리는 시간을 마련하게 되었습니다.  
부디 함께 참석하셔서 자리를 빛내 주시면 감사하겠습니다.



### 시 상 식 안 내

일시: 2020년 12월 13일 일요일 저녁 8시  
장소: 온라인 Zoom Meeting  
ID: 892 5060 0898  
PASSWORD: 1234

- 시상식 순서
- > 사회자 박현아 홍보간사
  - > 우수 교사상 및 장기 근속 교사상 수상 선생님 사진 모음
  - > 개회 및 국민의례
  - > 감사 인사 오민식 이사장/남일 회장
  - > 축하 인사 이현우 부총영사  
박육현 교육영사
  - > 우수 교사상 시상(16명)
  - > 장기 근속 교사상 시상(25명)
  - > 개교 20주년 이상 학교 표창  
(뉴잉글랜드 한국학교/보스톤 장로교회 한국학교)
  - > 교육부장관상 시상 보스톤 한국학교 강상철 교장
  - > 광고 및 폐회



재미한국학교 뉴잉글랜드 지역협의회  
[www.naks-ne.org](http://www.naks-ne.org)

후원: 보스톤 총영사관 \* 재외동포재단 \* 재미한국학교 뉴잉글랜드 지역협의회 이사회  
뉴잉글랜드 지역한국학교 교장단 \* 보스톤 코리아 \* 보스톤 라이프 스토리



**백영주의 부동산 파라잡기**  
Direct (617)-921-6979  
E-mail: clarapaik@ownnewengland.com

이 컬럼은 본지의 편집방향과 다를 수 있습니다

# 은행으로 갈까? 브로커한테 갈까?

“집을 사거나 재용자를 받기 위해 융자를 신청할 때 어디로 가야 현명한 선택일까? 브로커를 통하는 것과 직접 은행을 통해 신청하는 것과는 어떤 차이가 있을까?”

나는 융자 전문인은 아니지만 이제 27년 부동산 베테랑으로 웬만한 가이드 라인은 다 내 머릿속에 있다.

참고로 융자 과정을 오리지네이션, 심사, 펀딩으로 크게 나눌 때 오리지네이션만 하는 곳을 브로커, 심사와 펀딩까지 하는 곳을 렌더라고 부른다. 렌더는 브로커만 상대하는 홈세일 렌더와 손님을 직접 상대하는 리테일 렌더로 나뉜다. 결국 손님 입장에서 상대할 수 있는 곳은 브로커나 디렉트 렌더 중에 하나이다. 브로커들은 여러 렌더들로부터 홈세일로 이자율을 받아오기 때문에 손님이 직접 렌더에게 가서 융자를 받는 경우보다 더 낮은 이자를 줄 수 있다고 하는데 이는 과연 맞는 말일까?

브로커가 홈세일 렌더로부터 낮은 이자율을 받는 것은 일부 융자상품에 대해서 맞는 말일 수 있지만 손님이 브로커로부터 낮은 이자율을 받는 것과는 별개의 문제이다.

왜냐하면 브로커도 이윤을 목적으로 펀딩을 하기 때문이다. 또한 여러 렌더로부터 다양한 상품을 가져와 손님의 입장에 맞는 상품을 소개할 수 있다는 말도 요즘에는 잘 맞지 않는 말이다.

예전엔 특수상품, 서브프라임 상품 등이 있어 가능한 얘기였지만 현재는 융자상품이 몇 가지 안되기 때문에 어느 렌더를 찾아가더라도 자기가 원하는 상품으로 융자를 받을 수가 있다. 따라서 홈세일의싼 이자율과 다양한 상품을 브로커의 장점이라고 내세우기엔 무리가 있다.

하지만 실제로 브로커가 갖고 있는 장점은 다른 곳에 있다. 예를 들어 현재 진행중인 렌더로부터 융자를 거절당했을 경우 다른 렌더로 신속히 다시 신청해 융자를 빨리 끝낼 수 있다. 또한 융자의 여러 가지 심사기준 중 한 두가지가 부족한 손님들에게 융자를 받을 수 있도록 심사가 덜 까다로운 렌더를 찾아서 도와줄 수도 있다. 결국 브로커의 경쟁력은 얼마나 다양한 렌더와 거리관계를

유지하고 있느냐에 달려있다고 볼 수 있다.

반면 대형은행, 즉 대형 리테일 렌더가 갖고 있는 장점은 우선 브로커에 지불하는 비용을 소비자, 즉 융자신청자가 떠안을 필요가 없다는 것이다. 그리고 여러 가지 숨은 비용이나 부대비용이 낮다는 점 또한 장점인 게 사실이다. 또한 금융기관인 만큼 관리감독과 교육이 철저해 개인정보에 대한 보안의 정도가 높고 정보에 대한 신뢰도 역시 높다고 볼 수 있다. 그리고 프로세싱, 심사, 펀딩이 한 회사에서 이루어지는 만큼 심사결과나 융자진행 속도에 대한 예측을 좀 더 정확히 할 수 있다.

이러한 일반적인 특징 이외에 가장 눈에 띄는 대형은행의 장점으로는 점보융자의 이자율이 특히 낮다는 것이다. 점보융자, 즉 Non-Conforming 융자란 패니매나 프리디맥의 가이드라인에 부합되지 않는 융자로 이 두기관을 거치지 않고 렌더가 직접 월스트리트의 투자자들에게 매각하는 융자를 말한다.

반대로 패니매와 프리디맥의 가이드라인

에 부합해 이 두 기관에서 매각되는 융자는 Conforming 융자라고 부른다. 점보융자는 보통 융자금액을 기준으로 싱글 패밀리 하우스인 경우 현재 대부분에 최대 한도가 \$688,850이다. (County에 따라 조금씩 차이가 난다.)

**백영주 (Clara Paik)**  
Executive Manager  
Berkshire Hathaway N.E. Prime Properties  
Realtor, ABR., GRI. CCIM.  
Multi-Million Dollar Sales Club, Top 25 Individual of 2006, 2007, 2008, Re/Max New England, Association of Board of Realtors, Massachusetts Association of Realtors, Boston Real Estate Board.  
Office 781-259-4989  
Fax 781-259-4959  
Cell 617-921-6979

12월 13일 - 12월 19일

## 재미로 보는 주간 운세 지문 철학원

www.askjiyun.com  
213-739-2877



<p><b>쥐띠   돌다리도 두들겨보면서</b></p> <p>● 운수: 돌발 상황에 대한 대처능력이 떨어지니 정신을 똑바로 차려야 할 것입니다. ● 금전: 두근두근 후회하게 되는 일을 할 수 있습니다. 특히 금전과 관련된 일에서 돌다리도 두들겨보면서 건너가는 신중함이 필요한 때입니다. ● 애정: 소소한 일이라고 가벼이 여기지 마세요. 아주 소소한 일로 틈이 벌어지면서 멀어지게 되는 것입니다. 96, 84, 72, 60, 48, 36년생은 15, 19일 길일. 14, 17일 주의.</p>	<p><b>소띠   철저하게 계획을 세운 뒤에</b></p> <p>● 운수: 늦춰서 좋을 일이 있고 미루고 늦추다가 낭패를 겪는 일이 있습니다. 지금은 잠시 멈추고 깊이 생각해야 할 때입니다. ● 금전: 예상 밖으로 생긴 일로 지출이 늘어날 수 있습니다. 의욕만 가지고 움직이지 말고 미리 철저하게 계획을 세운 뒤에 행동해야 할 것입니다. ● 애정: 언젠가는 내 마음을 알아줄 날이 있겠지 위안하면서 견뎌내야 합니다. 97, 85, 73, 61, 49, 37년생은 14, 16일 길일. 15, 18일 주의.</p>	<p><b>범띠   장기적인 안목으로</b></p> <p>● 운수: 모든 일에는 마침표를 찍어야 할 때가 있습니다. 끝이 있어야 새로운 시작도 할 수 있는 것입니다. ● 금전: 단기적으로 생각하지 말고 장기적인 안목으로 일처리를 해야 합니다. 자신에게 유리하게 풀려나갈 것입니다. ● 애정: 내가 상대에게 솔직하지 않으면서 상대가 나에게 솔직하기를 바랄 수는 없습니다. 먼저 투명한 모습을 보여주세요. 98, 86, 74, 62, 50, 38년생은 14, 17일 길일. 16, 19일 주의.</p>
<p><b>토끼띠   아름답고 밝게 보는</b></p> <p>● 운수: 긴 시간 기다려온 일이나 결말을 짓지 못하고 끌고 오던 일이 좋은 방향으로 풀려나갑니다. 해결의 실마리가 보이기 시작할 것입니다. ● 금전: 큰돈을 벌 수 있는 찬스가 생깁니다. 주머니 사정도 좋아질 것입니다. ● 애정: 마음에 안 드는 점이 있어도 옆에 있다는 것을 감사하게 생각하세요. 아름답고 밝게 보는 시각이 행복을 만드는 것입니다. 99, 87, 75, 63, 51, 39년생은 13, 18일 길일. 15, 17일 주의.</p>	<p><b>용띠   가만히 있어야</b></p> <p>● 운수: 사소한 행동 하나가 가져다주는 파장이 생각보다 클 수 있습니다. 언행에 특별히 신경 써야 하겠습니다. ● 금전: 고집을 부린다고 될 일이 아닙니다. 원가 아니라고 생각되면 빨리 포기하는 것이 좋습니다. ● 애정: 부부사이의 문제는 두 사람이 해결하게 지켜보도록 하세요. 다른 사람이 나설 일이 아니니 가족이라도 가만히 있어야 합니다. 88, 76, 64, 52, 40, 28년생은 16, 19일 길일. 15, 17일 주의.</p>	<p><b>뱀띠   희망적인 결과를</b></p> <p>● 운수: 자신만의 무대가 준비되었다고 생각하세요. 원가 중요한 일을 앞두고 있다면 희망적인 결과를 기대해도 좋겠습니다. ● 금전: 조금만 달리 생각을 해보아야 합니다. 머리를 쓰면 쓸수록 좋은 아이디어가 떠오를 것입니다. ● 애정: 꼭 이어져야 할 사람과 결국은 인연을 맺게 됩니다. 집안에 평화로운 기운이 감돌고 있으니 심신이 편안해집니다. 89, 77, 65, 53, 41, 29년생은 17, 18일 길일. 13, 19일 주의.</p>
<p><b>말띠   전화위복의 계기로</b></p> <p>● 운수: 어렵게 보이던 상황도 자신의 의지력에 따라 얼마든지 전화위복의 계기로 바꿀 수 있습니다. ● 금전: 당장은 좋아 보이고 편한 길처럼 생각되어도 다른 사람의 손을 빌리는 것은 다시 생각해야 합니다. 혼자서 헤쳐 나가는 것이 더 좋은 결과를 가져다줄 것입니다. ● 애정: 넓은 마음으로 포용해야 합니다. 서로 타협해야 해결책도 생깁니다. 90, 78, 66, 54, 42, 30년생은 13, 18일 길일. 14, 17일 주의.</p>	<p><b>양띠   상승세를 타고 있으니</b></p> <p>● 운수: 자신의 재능과 능력을 충분히 보여줄 수 있을 것입니다. 인정도 받게 되고 좋은 방향으로 일이 진행되어갑니다. ● 금전: 부동산과 관련된 일에서 적극적으로 밀고 나가야 매매가 이루어집니다. 재물이 상승세를 타고 있으니 돈이 들어옵니다. ● 애정: 새로운 만남이 시작됩니다. 주위에 사람이 많을수록 처신을 잘해야 이런저런 말이 들리지 않습니다. 91, 79, 67, 55, 43, 31년생은 14, 17일 길일. 15, 19일 주의.</p>	<p><b>원숭이띠   다시 한 번 점검해야</b></p> <p>● 운수: 자신의 일보다는 다른 사람의 일로 일해야 하는 상황이 될 수 있습니다. 평소보다 더 힘들 것입니다. ● 금전: 다시 한번 점검하세요. 머릿속으로 많은 일을 계획하고 있지만 정작 허거나 이루는 일도 없이 금방 시간만 지나갈 수 있습니다. ● 애정: 상대의 말을 끝까지 들어야 합니다. 중간에 말을 자르거나 제대로 듣지 않으면 금방 후회하게 됩니다. 92, 80, 68, 56, 44, 32년생은 15, 18일 길일. 13, 16일 주의.</p>
<p><b>닭띠   뜻밖의 귀인을 만나거나</b></p> <p>● 운수: 모임이나 행사에 참석하면 행운이 따를 것입니다. 뜻밖의 귀인을 만나거나 좋은 기회가 생깁니다. ● 금전: 어떤 일이나 처리하는 과정에서 신용을 가장 중요시 여겨야 합니다. 단골고객이 찾아와 매출을 올려주거나 수입이 증가할 것입니다. ● 애정: 아기를 기다리던 부부는 하늘의 선물로 아기를 받게 됩니다. 건강한 아기를 잉태하기에 좋은 시기입니다. 93, 81, 69, 57, 45, 33년생은 15, 16일 길일. 14, 17일 주의.</p>	<p><b>개띠   좋은 관계로 발전하게</b></p> <p>● 운수: 뜻을 같이 할 수 있는 사람을 주위에서 찾아보도록 하세요. 혼자서 일을 추진하는 것보다 같이 하는 것이 더 좋습니다. ● 금전: 새로운 계획을 세우거나 새로운 사업을 추진하기에 적합한 때가 왔습니다. 거래처가 늘어나고 수입이 나아질 것입니다. ● 애정: 시간이 가면 갈수록 가까워지고 더 좋은 관계로 발전하게 되겠습니다. 94, 82, 70, 58, 46, 34년생은 13, 17일 길일. 15, 18일 주의.</p>	<p><b>돼지띠   깨끗하게 정리해야</b></p> <p>● 운수: 바라는 것이 이루어질 때까지는 어떤 일이 있어도 결코 물러나지 않겠다는 각오가 필요합니다. ● 금전: 당장은 욕심이나도 타협하지 말아야 합니다. 부당하게 얻은 이득은 오래가지 못합니다. ● 애정: 오래된 가구를 버리고 방을 깨끗하게 해야 새로운 가구가 들어올 수 있듯이 마음도 깨끗하게 정리해야 새로운 사람을 만날 수 있습니다. 95, 83, 71, 59, 47, 35년생은 14, 18일 길일. 16, 19일 주의.</p>

## 구인

광고 문의 617-254-4654

이베이 하시는 분 찾습니다  
T. 617-678-5059

아리수 코리안 레스토랑  
홀에서 일하실 분 구함  
T. 978-466-8688

웨스터보로에 있는 한국 식당에서 함께 일할  
웨이터, 웨이추레스 구합니다.  
T. 508-366-8898

## 사고 팔고

광고 문의 617-254-4654

좋은 조건으로 리틀부산 식당 판매합니다.  
렌트 저렴, 좋은 위치, 리커 라이선스  
주인 은퇴, 상담 환영합니다.  
T. 978-897-5107

## 생활서비스

광고 문의 617-254-4654

보스톤지역 자동차 출장 수리 헤드립니다.  
모든 브랜드 차종, 모든 파트 수리 가능합니다.  
T. 646-510-6022

## 장 음식 주문

- 김밥 및 떡 전문
- 생일잔치, 교회모임
- 돌, 회갑, 계모임 음식
- 대학교 파티, 결혼식
- 저렴한 가격
- 맛있고 풍부한 음식

Tel: 781-648-0584

# 음악 예능계의 종합선물 세트 JTBC '싱어게인'

(서울=연합뉴스) 김정진 기자 = JTBC 음악 예능 '싱어게인'이 뚜렷한 시청률 상승세를 보이면서 돌풍을 일으키고 있다.

7일 시청률 조사회사 닐슨 코리아에 따르면 '싱어게인'의 시청률은 지난달 16일 1회 3.2%(이하 비지상과 유료구)로 시작한 이후 2회 5.4%, 3회 7.1%로 방송 3주 차만에 두 배 이상 올라 가파른 상승 곡선을 그렸다.

시청률뿐만이 아니다. 방송마다 출연자들의 참가번호와 이름 등이 실시간 인기 검색어 순위를 장악하고, 유튜브 등 SNS상에서도 무대 영상이 폭발적인 조회 수를 기록하고 있다.

MBC TV '복면가왕', KBS 2TV '불후의 명곡', MBN의 '로또싱어' 등 다양한 음악 서바이벌 예능 속에

서도 '싱어게인'이 빛을 발하는 이유는 기존 프로그램들의 장점만을 골라 담은 종합선물 세트 같은 구성에 있다.

슈가맨 조, 오디션 최강자 조, 재야의 고수 조, 썬 무명 조, 홀로서기 조, OST 조 등 6개로 나뉜 조의 각기 다른 특성들이 가장 큰 매력이다.

슈가맨 조와 OST 조 등에서는 시청자들을 과거의 추억에 젖어 들게 만들고, 오디션 최강자 조와 홀로서기 조 등에서는 궁금했던 이들의 근황을 만나볼 수 있다. 재야의 고수 조, 썬 무명 조에서는 마치 새로운 신인을 발굴한 것처럼 신선함과 짜릿함을 준다.

새로운 신인의 발굴을 주도했던 넷의 '슈퍼스타 K' 시리즈나 SBS TV 'K팝스타' 등에서 볼 수 있었던 재미와 더불어 JTBC '슈가맨',



MBC TV '불후의 명곡', '복면가왕' 등에서 느낄 수 있었던 과거의 재조명을 통한 재미도 제공하는 것이다.

## 박찬호 · 박세리 · 박지성, MBC 예능 '쓰리박'으로 뭉친다

(서울=연합뉴스) 이정현 기자 = MBC TV는 '스포츠 레전드' 박찬호, 박세리, 박지성이 새 예능 '쓰리박' (가제)으로 뭉친다고 8일 밝혔다.

제작진은 "대한민국 최초의 메이저리거이자 영원한 코리안 특급 박찬호, LPGA 아시아 최초 우승자이자 외환위기 때 통쾌한 샷으로 국민을 열광시켰던 골프 여제 박세리, 최초의 한국인 프리미어리거이자 대한민국 축구계의 산역사 박지성과 함께 특급 프로젝트를 준비 중"이라고 밝혔다.



## 다문화 선교교회

Intercultural mission Church

담임 목사: 김동섭(Sam Kim)

## 가족 영어예배 사역

2세, 3세들을 위한 영혼의 쉼터

57 PETERS ST. NORTH ANDOVER, MA 01845



"광고는 영화다"

동영상 광고 전문제작 유튜브 / TV / 모바일

Nabis Studio

6177565744

ozio@hotmail.com

175 Harvard Ave. Allston, MA 02134

이벤트사진, 여론사진, 그래픽디자인 서비스

보스톤코리아

## 코로나 사태 여러분과 함께 이겨나가겠습니다

보스톤코리아는 한번도 가보지 않은 길이지만 중단치 않고 발행합니다. 두꺼운 얼음 밑에서 물은 끊임없이 흐르듯 모든 게 멈춘 순간에도 끊임없이 필수 정보를 전하고 한 인간의 네트워크를 연결하겠습니다. 하지만 어려움을 겪는 광고주들로 인해 말걸음이 무겁습니다.

이에 따라 독자 여러분께 도움을 호소합니다. 혹 여유가 되는 분들은 보스톤코리아를 도와주세요.

보스톤코리아에 도움을 주실 분들은 아래의 주소로 체크를 보내주시면 감사하겠습니다.

161 Harvard Avenue Suite 4D Allston, MA 02134  
Payable to : The Boston Korea

보스톤코리아도 어려운 광고주들을 돕겠습니다. 보스톤코리아에 연락을 주시면 적극적으로 돕도록 하겠습니다. editor@bostonkorea.com



시인 신영은 월간[문학21]로 등단, 한국[전통문화/전통춤] 알리기 역할 등 활발한 활동을 하고 있다.



skyboston@hanmail.net

# COVID-19 그리고 2020년

기침만 콜록이다 가래만 삭으면 떠날 계절 독감 정도로만 알았는데 주사바늘 팔뚝에 찔러 예방접종이면 끝날 대수롭지 않은 유행병인 줄 알았는데

COVID-19 그리고 2020년  
2019년 12월 중국에서 시작으로 퍼져 한국과 미국 그리고 유럽으로 확산 전 세계가 코로나바이러스로 난리

팬데믹(pandemic/범유행전염병) 선포와 자가격리라는 새로운 형태의 삶의 일상 학교에서 공부해야 할 아이들이 집 안에서 직장 사업체에 있어야 할 어른들이 인방에서

코비드-일구와 팬데믹의 일상은 무너진 바벨탑 아래의 아수라장처럼 황폐해진 땅의 모래바람처럼

일상의 꿈들을 어둠 속 산산조각으로

전 세계를 휩쓸었던 흑사병과 스페인 독감 수많은 이들이 목숨을 뺏기고 있어간 때 홍콩 독감, 아시아 독감, 조류 독감과 신종인플루엔자, 사스, 에볼라, 메르스 등

현대의 과학기술과 의학기술의 발전으로 100세 시대를 연 길어진 인간 수명과 늘어난 노인인구는 재앙일까 축복일까 어린아이가 자라 어른이 되고 노인이 되는

인간의 욕심의 끝은 어딜까. 성경 속 하늘과 맞닿고자 쌓은 바벨탑의 끝 현대 속 높이 쌓아 올린 세계 곳곳의 건물들 인간 마음속에 요동치는 거친 욕망들

COVID-19 그리고 2020년

나는 무엇을 만나고 보았을까. 너는 어떤 것을 말하고 싶었을까. 우리는 앞으로 무엇을 해야 할까.

온 세계가 전염병으로 퍼져있는 이때 온 세상 사람이 백신을 기다리는 지금 코로나바이러스-일구로 목숨을 잃고 가족을 잃은 슬픔 앞에 있는 유가족들

눈에 보이지 않는 바이러스의 정체에 속수무책 갈팡질팡하는 나약한 피조물 우리가 할 수 있는 것이 있다면 무엇일까. 창조주께 용서를 빌고 기도하는 일밖에

나를 되새김질 하고 되돌아보며 세상에서 함께 호흡하고 공생하는 하늘과 땅 사이의 생명 있는 것들 모두에게 용서와 자비를 빌고 또 비는 일밖에

이 칼럼은 본지의 편집방향과 다를 수 있습니다



## 한담객설閑談客說: 라이방



김화욱  
보스톤코리아 칼럼니스트

외선을 걸러 준다. 해변이나 눈밭에서 잘 어울리고 착용하기도 한다. 땡벌 아래 교통경찰 역시 선글라스를 쓴다. 한병처럼 말이다.

오토바이 세워 놓고 백미러 들여다보며 여드름 짜는 교통 경찰관의 초록빛 선글라스를 만날지도 몰라.

7월이 오면 쏟아지는 땡벌 아래 서있고 싶다. (손광세, 땡벌 중에서)

인상적인 사진이 있다. 오일육 때 중앙청 앞, 군부 지도자의 모습이다. 색안경을 끼고 있었는데, 단호해 보인다. 그가 대통령이 되고, 케네디 대통령을 만날적에도 색안경을 끼고 있었다. 실내에서도 말이다. 당시엔 그

게 큰 결례는 아니었던가?

케네디 대통령이 선글라스를 끼고 요트에 앉아 있는 사진은 유복해 보인다. 바이든 대통령 당선자 역시 라이방을 선호하는 듯 싶다. 라이방이라면 역시 맥아더 장군이다. 그가 라이방을 쓴 모습은 보기에 낯설지 않은데, 트레이드마크 된다. 그는 군복도 하루에 두번씩 갈아입었다 하던데, 외모와 패션에 꽤 신경을 썼던 모양이다.

색안경이나 선글라스나 이젠 패션이다. 요샌 마스크에 색안경을 써야 할지도 모른다. 모두 법정에 출두하는 모습이고, 남의 시선이 달갑지 않아 그럴 수도 있겠다. 남들이 색안경을 끼고 볼까 무서워서 그런건 아닐 것이다. 색안경을 끼고 실내에 들어서면 나 역시 제대로 보이지 않는다.

보이는 것은 잠깐이요 보이지 않는 것은 영원함이라 (고린도 후서 4:18)

색안경을 끼고 본다. 옛말이다. 주관이나 선입견에 얽매어 좋지 않게 본다라는 말이다. 색안경이란 말에 주목했다. 선글라스와 어감은 사뭇 다르다. 선글라스는 라이방이라 부르기도 했다.

라이방은 1939년에 개발됐다. 공군 전투기パイロット을 위해 만들어진 색안경이다. 모델에 'Ray Banned Glasses'라는 이름을 붙였

다고도 했다. '광차단용 안경' 인게다. 이름은 줄여 상표명인 'Ray-Ban'이 되었다는 거다. 빨간 마후라와 어울려 파이럿의 상징처럼 보인다. 우리 줄여 라이방이라 했다.

색안경이든 라이방이든, 햇빛이나 직사광선에 눈을 보호하는게 목적이다. 그럴바엔 용접공도 색안경을 쓴다. 마스크가 바이러스의 침공을 막아주듯, 라이방은 광선과 자



한 차원 높은 고국방문 의료서비스  
**휴람 의료관광을 이용해보세요!**



**휴람성형외과**

성형에 대한 불안한 마음, 휴람이 책임지겠습니다!

휴람 성형이벤트 지금 이용해보세요!  
 상담 · 예약 · 안전하고 퀄리티 높은 수술 · 사후관리까지  
 철저하게 보호자로서 함께 하겠습니다.

한 차원 높은 의료 서비스 휴람

<h2>HURAM 성형이벤트</h2> <p>아름다움을 만드는 곳</p>					
상안검 or 눈썹거상술 <del>187만원</del> <b>154만원~</b>	하안검 + 지방재배치 <del>187만원</del> <b>154만원~</b>	안면거상술 +목거상 <del>880만원</del> <b>660만원~</b>			
이마 거상술 <del>495만원</del> <b>330만원~</b>	코 성형 <del>363만원</del> <b>264만원~</b>	지방이식 +PRP <del>330만원</del> <b>220만원~</b>	가슴성형 <del>660만원</del> <b>550만원~</b>	지방흡입 <b>220만원</b> ~	이물질 제거 <b>110만원</b> ~



“ 정점을 살리고 단점을 보완하는 디테일  
 환자의 안전을 체계적으로 체크하는 디테일  
 풍부한 경험으로 올바른 개선책을 찾아내는 디테일  
 수준 높은 세포치료를 위해 끊임없이 연구하는 디테일  
 안정적인 마취를 통해 더 좋은 수술결과를 이끌어내는 디테일 ”

휴람 네트워크 병원    휴람상담을 통해 자세한 정보를 확인하세요!

반재성 대표원장 서울대 의과대학 졸업 바노바기성형외과	최성우 대표원장 서울대 의과대학 졸업 유신형외과	노성훈 대표원장 카톨릭의과대학 졸업 노상호성형외과	김용규 대표원장 연세대 석/박사 졸업 YK성형외과
김태현 대표원장 의과대학 졸업 라플성형외과	최원혁 대표원장 경희대 의과대학 졸업 드림라인클리닉	정경인 대표원장 서울대 의과대학 졸업 시너지성형외과	박차현 대표원장 의과대학 졸업 리븐유엔메디칼그룹



**김수남**  
 하의의료사업담당

**617.949.1766**

카카오톡 010.3469.4040 / ID:huramkorea  
 huram@huram.kr / www.huramkorea.com

보스톤코리아 휴람 네트워크와 제휴한 <세란병원>

이 칼럼은 본지의 편집방향과 다를 수 있습니다

# 가벼운 엉덩방아 후 '삐끗' 척추압박골절 주의



## 노인에게 치명적인 척추압박골절, 단순한 낙상 사고도 안심할 수 없어

이번 주 휴람에서는 휴람 의료네트워크 세란병원 척추센터 장 한진과장의 도움을 받아 척추압박골절에 대해 자세히 알아보고자 한다.

A씨(66세, 여)는 의자에 앉으려다 미끄러져 엉덩방아를 찧고 말았다. 걸을 수 없는 것도 아니어서 대수롭지 않게 생각한 A씨는 약국에서 급하게 산 진통제만 복용했지만 몇 주가 지나도록 통증이 나아지지 않았다. 결국 병원을 찾은 A씨는 단순한 염좌가 아닌 '척추압박골절'이라는 진단을 받게 됐다.

보건의료빅데이터 개방시스템에 공개된 '질병 소분류 통계'에 따르면 지난 5년간 요추 및 골반 골절로 진료를 받은 환자가 무려 30% 가량 증가한 것으로 나타났다. 2014년 150,855명이었던 환자 수가 2017년에는 176,058명, 2019년에는 197,612명으로 꾸준히 늘어났다. 연령별로는 2019년 기준 70세 이상 환자가 65.4%로 압도적으로 많았고 50~60

세가 24.9%, 30~40세가 6.2% 순으로 집계됐다.

척추압박골절은 외부의 강한 힘에 의해 척추 모양이 납작해진 것처럼 변형되는 골절이다. 넘어지거나 어딘가에서 떨어지는 낙상 사고, 교통사고, 골다공증 같은 질환에 의해 발생한다. 척추 뼈가 주저앉는 양상을 보이며 허리와 엉덩이, 등, 옆구리 등에 통증을 일으키는 것이 특징이다.

시력이 저하된 노인은 위험 상황에서 민첩한 반사 동작을 기대하기 어려울 뿐 아니라 근육량이 적고 골다공증으로 뼈가 약해져 가볍게 엉덩방아만 찧어도 크게 다칠 수 있다. 문지방, 이불에 걸려 넘어지거나 화장실에서 미끄러지는 사고도 자주 발생하기 때문에 본인이 생활하는 집 안에서도 안심해서는 안 된다.

하지만 단순한 요통으로 여기고 척추압박골절인지 모르는 상태로 시간이 흘러 치료 시기를 놓치는 경우가 적지 않다. 이를 방지하면 통증이 가속화되며 '척추 후만증'

등 척추가 변형될 위험도 있기 때문에 허리에 이상이 생겼을 때에는 신경외과에 방문해 MRI를 찍고 골절 여부를 정확하게 진단 받는 것이 좋다

척추압박골절은 골절 정도가 심하지 않다면 진통제 등 약을 먹고 보조기를 착용하며 4~6주 정도 침상 안정을 취하는 보존 치료로 호전될 수 있다. 그러나 골다공증으로 압박골절이 심하게 진행되고 통증이 지속될 경우 척추 성형술 등 수술 치료가 필요할 수 있다.

휴람 의료네트워크 세란병원 척추센터 장 한진 과장은 “요즘 같이 추울 때는 겹겹이 끼입은 옷들로 몸의 움직임이 둔해지기 때문에 낙상 사고가 일어나기 쉽다”라며 “기온이 낮아질수록 뼈와 근육이 더욱 긴장하는 만큼 등산을 가거나 길을 걸을 때 발을 잘못 디쳐 넘어지는 일이 없도록 거동에 주의해야 한다”라고 강조했다.

이어 “척추압박골절에 취약한 어르신들의 경우 외출 시 편하고 낮은 신발, 미끄럽지 않

은 신발을 신고 지팡이나벽, 계단 난간을 짚고 다니는 습관이 낙상 사고 예방에 도움이 된다”라며 “물론 골다공증 염려가 적은 청년이라도 익스트림 스포츠 등을 통해 척추압박골절에 노출될 수 있으므로 과격한 행동은 피하는 것이 안전하다”라고도 덧붙였다.

“척추압박골절” 및 그 밖의 휴람에 대한 궁금한 점이 있으시다면 휴람 해외의료사업부 김수남팀장에게 문의하시면 자세한 안내를 도와드릴 것입니다. 휴람이 상담부터 병원선정 - 진료예약 - 치료 - 사후관리까지 보호자로서 도와드릴 것입니다.

- Kakao ID : huramkorea
- 미국, 캐나다 무료 전화(Call Free) : 1-844-DO-HURAM(1-844-364-8726)
- 직통전화 : 070-4141-4040 / 010-3469-4040

# M 이명원 회계사 MW LEE, CPA P.C.



## “한국과 미국의 세무를 한번에!”



- 한국과 미국의 개인 세금보고 / FBAR / FATCA 보고
- 한국과 미국의 법인 세금보고
- 양도, 상속, 증여 절세 대책
- 한국 개인 및 법인의 미국 지사 설립 / 관리
- 한국 개인 및 법인의 한국 지사 설립 / 관리
- 한국과 미국의 본사 보고서 작성
- 한국과 미국의 회계기준에 의한 회계감사 보고서 / 검토 보고서 작성



이명원 회계사

한국 공인 회계사  
미국 공인 회계사

MW LEE, CPA P.C. 대표  
호연회계법인 국제조세 본부장

(전) 삼일회계법인 근무  
(전) 한국 공인회계사회 세법 강사  
(전) Rucci, Bardaro & Barrett P.C. 근무

617.455.8073  
mw@mwleecpa.com  
1318 Beacon St. Ste#4,  
Brookline, MA 02446



조정된 상품 가격 (5월 1일부터. 무료영화는 6월부터 편당 1볼로 변경)

\*전상품 1년 약정

**Plus 상품**

KBS, MBC, SBS, EBS, YOUTUBE

**\$24<sup>99</sup>**

**Premium 상품**

KBS, MBC, SBS, EBS, 케이블/종편, YOUTUBE

**\$34<sup>99</sup>**

**VIP 상품**

KBS, MBC, SBS, EBS, 케이블/종편, 영화/성인, YOUTUBE

**\$39<sup>99</sup>**



**티보  
실시간 한국방송  
서비스 확대**



**지금 전화하세요!  
617.949.1766**

연말뉴스TV **MBN** JTBC / JTBC골프 / 채널A(동아방송) / KIDS / 육아방송 / CBS(기독교방송) / ETN / 바둑TV / 이벤트TV / KTV / 우리방송



이 칼럼은 본지의 편집방향과 다를 수 있습니다

# 영민 엄마와 함께하는 재정계획 (607) 백만장자가 됩시다

이명덕, Ph.D., Financial Planner  
& Registered Investment Adviser (RIA)  
Copyrighted, 영민엄마와 함께하는 재정계획  
All rights reserved  
www.billionsfinance.com  
248-974-4212



부자가 되기 위해선 여러 가지 방법이 있다. 전문적인 직업, 부자집에서 탄생, 놀라운 장사비결, 부자와 결혼, 등 여러 가지가 있다. 이것은 일부분의 사람에게만 해당하는 것이다. 그러나 누구나 백만장자가 될 수 있는데 다음 세(3) 가지가 뒷받침되어야 한다. 처음 두(2) 가지는 누구나 할 수 있고 나머지 하나(1)는 아무도 모르지만, 은근과 끈기로 극복할 수 있다. 처음 두 가지는 ‘얼마만 한 돈을 얼마 동안’ 투자하는가? 이고 나머지는 투자해서 받을 수 있는 수익률이다.

2020년 3월 팬데믹으로 주식시장이 폭락할 때 여러 편의 재정 칼럼과 LA 라디오 코리아 (Special Weekend Program) 대담에서 투자자는 ‘주식시장 폭락으로 두려워하지 말라, 경제는 회복될 것이며 오히려 투자하기 좋은 기회’ 라고 언급했다. 미래를 예측할 수 있어서... 절대 아니다. 미국은 항상 어려운 일을 극복하며 더욱더 발전(GDP)해 왔기 때문이다.

미국은 자본주의에 의한 나라이다. 자본주의의 기본은 주식시장이다. 미국 500대 기업

은 주식시장을 대표한다. 이런 이유로 투자의 현인 워런 버핏은 ‘미국을 상대로 내기(Betting)하지 말라고 언급’ 한 것이다. 현재 코로나로 미국이 많은 어려움을 겪고 있지만, 어느 기업은 오히려 성장하고 있다. 주식시장은 항상 오르고 내림을 반복한다. 그러나 결국에는 경제가 회복되기 전에 한발 앞서서 주식시장은 회복하고 상승한다.

최근 뜨거운 종목인 Tesla, Google, Netflix, Amazon, Apple, 등과 같은 종목에 집중할 이유가 없다. 이런 종목이 10, 20년 후 은퇴할 때 어떤 상황이 되는지는 예측할 수 없다. 단기간에 높게 불어난 종목도 중간에 어떠한 위기를 맞이하고 결국에는 어떤 상황이 되는지는 아무도 모른다. 우리는 죽을 때까지 일할 수 없다. 은퇴하면 그동안 모은 돈으로 긴 은퇴 생활을 해야만 한다. 은퇴한 기간에도 목돈이 물가이상으로 불어나야만 하는 것은 당연하다.

미국에 20.2 million이 (Credit Suisse's Global Wealth Report) 백만장자이고 이 숫자는 계속 증가하고 있다. 30년 전부터 ‘우

리 한인 동포도 부자 될 수 있다’ 라고 끊임 없이 언급하고 있다. 부자가 안 되는 것이 오히려 어렵다고 말할 수도 있다. 이유는 이렇다.

10년 전 \$100,000 투자가 \$406,327로 증가했다. 투자 돈이 네(4) 배로 불어난 것이다. 주식시장이 놀랍게도 300% 이상(The record bull market is 10 years old, Paul Davidson, USA Today, March 8, 2019)이나 상승했기 때문이다. 주식시장이란 미국 500대 기업의 평균 수익률을 말한다.

미국의 주식시장은 1926년부터 현재까지 연평균 10%이다. 수익률 10%란 투자 돈이 7.2년마다 두 배로 불어난다. 10만 불 투자는 7.2년 후 20만 불, 또 7.2년 후는 40만 불, 또 7.2년 후 즉 22년 후에는 80만 불로 불어나는 놀라운 수익률이다. 미래의 주식시장 수익률을 정확히 예측할 수는 없지만, 오랜 역사는 우리에게 기준치를 제시한다. 오랜 기간 주식 투자 수익률은 분명 물가 상승보다는 높았다는 사실이다. 그래서 투자의 필요성을 강조해 온 것이다.

은퇴를 위한 투자제도(IRA)는 직장인이거나 자영업이나 수입이 있는 사람은 누구나 할 수 있다. 50세 미만은 매년 \$6,000 그리고 50세 이상은 \$7,000씩 할 수 있다. 수익률 7%로 계산해서 \$6,000씩 25년 하면 약 \$40만 불, 30년 \$60만 불, 그리고 35년은 거의 \$90만 불이 된다. 부부가 함께하면 당연히 두(2) 배가 되므로 백만장자가 될 수 있는 것이다.

한국속담에 “티끌 모아 태산” 이란 말처럼 적은 돈으로 꾸준히 투자하면 은퇴할 때 큰 목돈을 모을 수 있다. 도박이나 주식 대박은 단기간에 투자 돈이 불어나기를 기대하지만, 반대로 폭삭 망할 수도 있다. 제대로 하는 투자는 장기간에 투자 돈이 꾸준히 불어나는 것이다.

미국에 백만장자는 현재 2,000만 명이고 자고 일어나면 매일 새로운 백만장자가 몇천 명씩 탄생한다. 미국에 이민 와서 열심히 일하는 한인 동포 모두가 제대로 하는 투자로 백만장자가 되기를 희망해 본다. \*YouTube(이명덕 재정계획)를 참고하세요.



## 화랑도(花郎徒)와 성(性) 그리고 태권도(跆拳道) 화랑세기(花郎世紀), 18세 풍월주(風月主) 춘추공(春秋公)(11)

이 칼럼은 본지의 편집방향과 다를 수 있습니다

박선우 (박선우태권도장 관장)

625년 정월 대보름날, 김유신은 김춘추와 함께 자신의 집앞에서 축국을 하였다. 동생 보희와 맺어주려고 계획적으로 춘추의 웃고름을 밟아 찢었다. 그리고 집으로 데려가 보희를 불러 께매게 하였지만 보희는 달거리를 하고 있었기에 동생 문희가 대신 나와서 했다. 그리고 그들은 운우지정을 나누었고 문희는 임신 하였다. 그러나 이미 정궁부인 보라가 있었던 춘추는 문희를 아내로 들이지 못하고 망설이고 있었기에, 유신은 최후의 결단으로 선덕공주가 자신의 집앞을 거쳐 남산으로 유희를 가는 기회를 틈타 마당에 장작을 쌓아놓고 문희를 태워 죽이겠다며 불을 지폈다.321) 화랑세기에는 다음과 같이 기록되어 있다,

[유신은 이에 장작을 마당에 쌓아놓고 막 누이를 태워 죽이려 하며 임신한 아이의 아버지가 누구인지 물었다. 연기가 하늘로 올라갔다. 그때 춘추공은 선덕공주를 따라 남산에서 놀고 있었다. 공주가 연기에 대하여 물으니, 좌우에서 고했다. 공이 듣고 얼굴색이 변했다. 공주가 “네가 한 일인데 어찌 가서 구하지 않느냐?” 했다. 공은 이에 ...하여 구했다. 포사(鮑祠)에서 길례를 행했다.

얼마만 있어 보라공주가 아이를 낳다가 죽

었다. 문희가 뒤를 이어 정궁(正宮)이 되었다. 이에 이르러 화군(花君)이 되어 아들을 낳았다. 보희는 꿈을 바꾼 것을 후회하여 다들 사람에게 시집을 가지 않았다. 공은 이에 첩으로 삼았는데 아들 지원(知元)과 개지문(皆知文)을 낳았다. 이 이야기는 ‘문명황후사기(文明皇后私記)’에 나온다. 풍월주로 4년간 있었는데 부제(肅宗)에게 물려주었다. 그는 곧 유신공의 포제(胞弟)이다. 왕의 대업은 사책에 있어 여기서는 기록하지 않는다]

김춘추는 626년에 풍월주 취임하여 40여년간 화랑도를 이끌다가 629년에 김유신의 동생 김흠순에게 물려주고 상선이 되었다. 그 후로는 끊임없이 쳐들어 오는 백제와 고구려의 침공에 맞서 수 많은 전쟁에서 (비록 승전고는 한 번도 울리지는 못했지만) 전투력을 키우고 있었다. 647년 정월 초에 비담이 난을 일으켰다. 김유신, 김연장 등과 함께 그난을 평정하였다. 하지만 이 와중에 병석에 있던 선덕여왕은 죽었다(1월8일). 그리고 춘추는 알천과 함께 왕위 계승의 서열에 있었으나 국반갈문왕의 딸인 승만공주에게 양보하고, 알천은 상대등을 맡았고 그는 사랑하는 딸과 손주들을 맞아간 백제에 원한을 갚는 것을 잊지 않았기에 당나라에 청병을 하기 위하여 외교를 담당하면서 그의 능력을 발휘하기 시작하였다.

끊임없는 백제의 침공에 신라는 변방의 수많은 성을 잃었다(무왕이 600년에 즉위한 이래 의지왕 19년인 659년 까지 백제는 신라를 무려

21차례나 침공하였으며 81개의 성을 잃었다. 김춘추가 왕으로 즉위한 후에도 백제의 침공은 멈추질 않았고 계속 20여개의 성을 더 빼앗기면서 국토는 점점 쪼그라들었다. 대야성이 함락되면서 딸 고타소와 성주였던 사위 김품석과 손주들을 잃은 원한에 백제를 멸망시키겠다는 결심을 굳게 하였지만 막강한 백제의 군사에 대항하기에는 역부족이었다. 그래서 김춘추는 고구려, 왜, 당을 방문하면서 군사 지원을 요청하였다. 먼저 연개소문이 실권을 잡고 있던 고구려를 방문하였지만 실패하였다. 당시 고구려는 백제와 연합하고 있었고 당나라와는 적대관계에 있었다. 그리고 왜로 갔을 때도 실패하였다. 결국 김춘추는 648년(진덕여왕 2년) 12월에 아들 법민과 함께 당태종을 만나 청병을 하기 위하여 당(唐)으로 갔다. 그리고 태종은 백제를 치라며 지원병 파병을 허락하였다.322) 김춘추는 당태종으로부터 특진(特進)의 벼슬을 받았으며 많은 선물과 함께 무엇보다 태종이 직접 장안성 동문 밖까지 나와 전송하는 융숭한 대접을 받으며 귀국하였다. 신라는 649년부터 관북을 당풍으로 바꾸었고, 다음해에는 진덕여왕이 직접 ‘오연태평송(五言太平頌)’을 지어 비단에 수놓아 보냈으며, 신라의 연호인 태화(太和)를 폐지하고 당의 연호인 영휘(永徽)를 사용하였다. 그리고 651년 정월 초하루부터는 당의 제도인 하정례(賀正禮) 즉 세배를 시작하였다.

321) 김유신의 집은 교동에 있었고 반월성

이 있는 인왕동 서쪽에 위치해 있으며, 김유신의 집은 현재의 교촌교와 문천교 중간에 위치해 있었다. 그리고 이 두 교량은 인왕동이나 교동에서 남산으로 가려면 건너야 하는 다리이다. 아마당시에도 같은/근접한 지점에 다리가 있었으리라고 본다.

322) 그때의 장면이 삼국사기(권5, 신라본기 5, 진덕왕 2년)에 다음과 같이 기록되어 있다. <태종이> 어느날 (춘추를) 불러 사사로이 만나 금과 비단을 매우 후하게 주며 물었다. “경卿은 무슨 생각을 마음에 가지고 있는가?” 춘추가 꿇어앉아 아뢰었다. “신의 나라는 바다 모퉁이에 지우쳐 있으면서도 천자(天子)의 조정을 섬긴 지 이미 여러해 되었습니다. 그런데 백제는 강하고 교활하여 여러 차례 침략을 마음대로 하였습니다. 더욱이 지난 해에는 군사를 크게 일으켜 깊숙히 쳐들어와 수십개 성을 쳐서 함락시켜 조회할 길을 막았습니다(以塞朝宗之路. 만약 폐하께서 당나라 군사를 빌려주어 흉악한 것을 잘라 없애지 않는다면, 저희 나라 백성은 모두 사로잡히는 바가 될 것이 고산 넘고 바다 건너 행하는 조공마저 다시는 바랄 수 없을 것입니다.” 태종이 매우 옳다고 여겨 군사의 출동을 허락하였다)

참고문헌: 삼국사기, 삼국유사, 화랑세기-신라인 그들의 이야기(김대문 저, 이종욱 역주 해, 소나무), 화랑세기-또 하나의 신라(김태식, 김영사), 한국사 데이터베이스 (db.history.go.kr)

한국언론진흥재단  
Korea Press Foundation



# 다문화를 피우는 꽃, 존중이 밑거름입니다

다문화 사회는 다양한 사람과 다양한 생각들이 소통되는 곳입니다.

서로 다른 문화에 대한 차이를 인정하고 존중할 때,

우리 사회에 건강한 다문화를 꽃피울 수 있습니다.

'국민 김용규님께서 제안한 슬로건입니다.'



# NAMU • 나무

국제기능올림픽 목재분야 금메달리스트  
대통령 훈장 수훈/15년 이상의 경력

## SERVICE

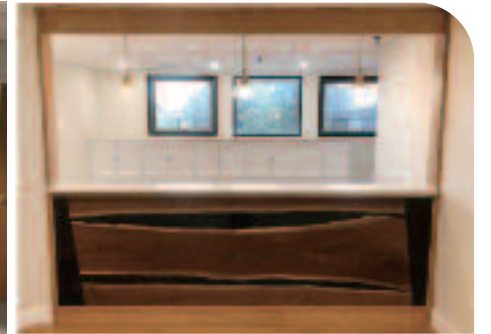
- 주방, 욕실, 방, 베이스먼트 리모델링
- 집, 상점 레노베이션
- 커스텀 캐비닛, 바닥, 데크
- 원목 테이블, 가구

## WHY NAMU

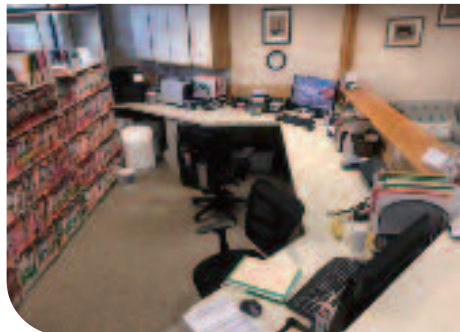
- ✓ 정직하고 디테일한 견적
- ✓ 고객과 지속적인 대화를 통한 진행
- ✓ 철저한 시간 약속과 빠른 공사



BEFORE



AFTER



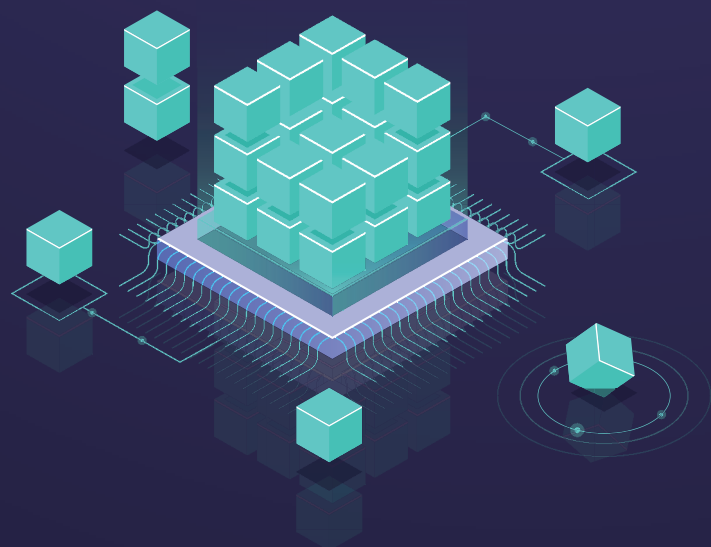
무료  
견적상담

www.namuma.com  
info@namuma.com / 617-775-4771  
58 Pulaski St, Peabody, MA 01960

견적부터 마무리까지 확실하게 책임지고  
양심적으로 프로젝트를 진행합니다  
(MA 전지역, NH 일부지역 공사)

# PHOENIX BUSINESS COMPUTING

Data driven Workflow Management Solutions from Experts  
데이터를 사용한 업무 관리 프로그램 전문회사



Lead Architecture: Taewon Jin  
taewonjin@phoenixbc.com  
603. 205. 6679

Phoenix Business Computing, LLC has been building, supporting, and consulting hundreds database related projects for top enterprises and mid-size companies in US in the past 20 years.

Please contact us if you have:

- A project that has been stalled due to:
  - Not clearly defined scope and no project leadership support
  - Budget constraints (expensive to hire outside vendors)
  - Lack of internal database process experts or no internal support staffs
- An immediate need to support:
  - Existing applications, enhancements, or adding new feature
  - Sharing data from various sources and different data formats
  - Automation of data manipulation, integration, and delivery
  - Dynamic reports and timely aggregated data summarizations.
  - Scheduled jobs
- A new project that will automate your workflow management process by sharing data and decisions among people involved.

No charges if no values delivered to your company

피닉스 비즈니스 컨설팅은 지난 20여년간 대기업 및 중소기업의 수백가지 데이터베이스 관련 프로젝트를 컨설팅에서부터 프로그램 제작 그리고 업무지원까지 해왔습니다.

다음과 같은 업무를 원하시면 저희를 찾아주세요:

1. 다음과 같은 이유로 프로젝트가 진전이 없는 경우
  - 업무 범위가 분명하게 설정되지 않았고 리더십의 지원도 없을 때
  - 외부 전문 데이터베이스 회사를 고용하기에는 예산이 부족할 때
  - 사내 데이터베이스전문가 또는 지원 직원이 없을 때
2. 당장 지원이 필요한 경우
  - 기존의 어플리케이션이 있지만 새로운 기능을 더하거나 보강할 때
  - 다양한 소스와 다른 데이터 포맷 상태의 데이터를 공유하고자 할 때
  - 데이터 조정, 통합 그리고 발송을 자동화 하고자 할 때
  - 빠른 보고와 필요한 시기에 집계된 데이터 요약
  - 예정된 작업들
3. 데이터 공유와 관계자의 의사결정에 의한 작업 관리 절차를 자동화할 새로운 프로젝트가 있을 때

귀하의 회사에 특별한 도움이 되지 못할 경우 돈을 부과하지 않습니다.