

**김성군**  
변호사

160 main street  
Stoneham, MA 02180  
781.438.6170  
www.songkkimlaw.com

# 보스톤 코리아

BOSTONKOREA.com

**백영주**  
부동산

주택 / 콘도  
비즈니스 / 건물  
617.921.6979  
www.claspark.com

POSTMASTER: Send Address Changes to 161 Harvard Avenue, Suite 4D, Allston, MA 02134

전화: 617-254-4654, 팩스: 617-254-4210

ISSN 1554-6942



코로나바이러스 이전 보스톤의 겨울 아침의 거리 모습. 이제는 낯선 모습처럼 여겨지던 당시와 달리 한가한 보스톤 다운타운의 아파트 렌트값도 폭락했다

## 보스톤 역사권 아파트 렌트비 20%이상 폭락

코로나바이러스 팬데믹의 영향... 두달치 무료 할인도  
다운타운과 비교적 떨어진 퀴지아담스, 외반 등은 상승  
가장 비싼 곳 레드라인 브로드웨이역 1베드 평균 \$3050

(보스톤 = 보스톤코리아) 정명술 기자 = 온 라인 수업으로 빠져나간 많은 학생들과 재택근무 후 교외로 이주한 화이트 칼라의 부재로 보스톤 지하철역 주변 아파트 렌트값

이 20% 이상 하락했다. 렌트 및 부동산 전문 웹사이트 렌트Hop(RentHop)이 24일 발표한 조사에 따르면 주내 전철역 및 지하철역의 85%에 달하는

105개 역 주변 1베드 아파트 평균 렌트비가 하락했다. 승객의 감소로 2021년 매사추세츠 교통공사의 대중교통인 T의 예산 적자는 6억달러에 이를 것으로 추정되고 있다.

가장 크게 렌트비가 하락한 역사권은 블루라인 거버먼트센터역 주변으로 25%가 빠졌다. 이곳에서 도보로 5분 거리에 있는 1데븐셔플레이스(1 Devonshire Place)의 경우 2개월 무료 렌트까지 보 ▶▶6면으로 계속

## 화장실 청소부서 보스톤 최초의 흑인 시장 된 김제니

"오늘은 새로운 날" 일성, 불평등 해소에 주력  
노동부 장관 된 마티 월시 대체

(보스톤 = 보스톤코리아) 한새벽 기자 = 김제니 보스톤 시의회 의장(55)이 24일 보스톤 시장으로 취임하면서 보스톤 최초의 여성 시장이자 최초의 흑인 시장이라는 타이틀을 역사에 새겼다.

흑인 밀집거주지역인 락스베리 거주자이며 보스톤 시의회 의장을 역임했던 제니 시장은 마티 월시 시장이 바이든 행정부 노동부장관으로 취임하면서 시장직을 물려 받았다.

수요일 취임식에서 제니 시장은 "내 삶은 직전 시장이었던 그(월시)와 완전히 다르다"며 자신의 삶을 형성했던 경험들을 털어냈다. 1970년대 흑백분리정책 철폐로 폭력이 난무했던 시절 백인 거주지역이었던 찰스타운으로 버스를 타고 다녔던 경험, 틈에이저 시절 딸을 출산했으며, 생활을 위해 스미스칼리지 화장실 청소도 했다. 최초의 흑인 시장 후보였던 멜킹을 위해 자원봉사를 했 ▶▶8면으로 계속

이민법  
상법  
민·형사소송  
이혼

**성기주 변호사**  
Kiju Joseph Sung

617-504-0609  
Cambridge Office  
929 Massachusetts Ave.  
Cambridge, MA 02139  
www.lookjs.com

law@lookjs.com

보스톤 코리아

코로나 사태  
여러분과 함께  
이겨나가겠습니다

**애나 정**

최고의 전문가에게서  
최상의 부동산 서비스를  
제공 받으시기 바랍니다.

부동산 전국 1위

주택 · 콘도 · 비즈니스 · 빌딩 · 렌트

MA, NH, Korea licensed  
Multi - Million Dollar Guild  
CLHMS, CRS, CIPS, SRES, ABR

617.780.1675  
anna@bostonpremierrealty.com

Residential  
Commercial  
Business  
Investment  
Property Management

**PREMIER REALTY GROUP**  
REAL ESTATE

경험과 전문성으로 여러분의 소중한 자산을 책임지겠습니다

**WWW.BOSTONPREMIERREALTY.COM**

나원태: 617.642.3156  
won@bostonpremierrealty.com

21 CENTURY 21

**아일린 박**

주택 | 콘도 | 커머셜  
성실껏 도와드리겠습니다

CENTURY 21  
REALTOR® 아일린 박

www.BostonParkRealty.com  
Tel: 617.935.3241 | 카카오톡: Eileen0311  
Email: EileenBostonRE@gmail.com



사건이 일어난 스루스베리의 집, 차고 문 일부가 부서져 있었다

# 스루스베리 한인 모녀 사망, 사망원인은 조사중

(보스톤 = 보스톤코리아) 한새벽 기사=세의 한인 여성과 12세의 딸이 19일 스루스베리 자택에서 금요일 아침 사망했다.

우스터지검 조셉 얼리 검사장은 이 여성과 딸의 신원은 밝혔지만 현재 조사중이라며 사인은 밝히지 않았다. 얼리 검사장은 "사망원인과 방법 등에 대해서는 조사하고 있으며 부검을 실시해 이를 밝히게 될 것"이라고 말했다.

보스톤글로브에 따르면 스루스베리 경찰도 우스터 지검과 마찬가지로

로 사인을 밝히길 거부했다. 다만 대변인은 "우스터 커뮤니티와 가족의 참담한 상실"이라고만 밝혔다. 경찰은 일찌기 남편과 아들은 혐의자로 보고있지 않다고 밝혔으며 (아시안혐오 범죄)와도 연관이 없는 사건이라고 밝혔다.

우스터 지검장은 금요일 기자회견에서 당시 남편이 집에 있었으며 금요일 아침 7시 30분께 911에 전화했다고 밝혔다. 이 한인 여성은 우스터 메모리얼센터로 옮겨졌으나 그곳에서 사망했으며 추후 사망한 딸도 집에

서 발견한 것으로 알려졌다. 12세의 딸은 스루스베리공립학교 시스템에 등록되지 않으며 오빠는 스루스베리 하이스쿨에 재학중이라고 스루스베리 조셉 소이어 교육감은 밝혔다.

소이어 교육감은 학부모들에게 보낸 이메일에서 "우리 커뮤니티 안에서 비극이 발생했다는 것이 중요하며 직접적으로 연관되지 않는 사람들에게도 영향을 미칠 수 있다" 고 적었다. hsb@bostonkorea.com

## 보훈급여금 지급 관련 신상신고해야

국가 유공자를 비롯한 고엽제 피해자들은 신상신고를 해야보훈급여를 지급받을 수 있으므로 2021년 5월 20일까지 홈페이지 등에서 신상신고서를 출력하여 주보스톤 총영사관에 신고해야 한다. 자세한 사항은 QR코드를 스마트폰으

로 찍어 이 동한 총영사관 홈페이지에서 찾아볼 수 있다.



## 뉴햄프셔 순회 영사

주보스톤총영사관은 4월 28일 수요일 그린랜드 연합감리교회에서 뉴햄프셔주 한인 대상 순회영사를 실시한다. 상세내용은 오른쪽 QR코드를 찍어 총영사관 홈페이지

를 방문하면 된다.



## 2003년생 남성의 국적이탈 신고 3월 말 마감

아버지 또는 어머니가 미국에 영주 목적으로 체류하고 있는 상황에서 2003년 출생한 남성의 국적이탈 신고가 이달 말인 3월 31일 마감된다.

보스톤 총영사관에 따르면 이달 말까지 국적이탈을 신고하지 않고 한국을 방문하는 경우 병역의무를 이행(또는 면제)해야만 하므로 이 기간을 놓치지 않아야 한다.

국적 이탈 대상은 다음과 같다. ① 아버지 또는 어머니가 외국에

출생 전·후에 외국 영주권·시민권을 취득·신청하였거나(자녀 출생 이후 외국 영주권을 신청한 경우 자녀의 출생 시점부터 영주권 취득 시점까지 아버지 또는 어머니가 계속 외국에 체류하여야 함) ② 아버지 또는 어머니가 17년 이상 계속 외국에서 거주한 상태에서 자녀가 국적이탈 신고하는 경우이다.



**<진료 과목>**  
 \* 일반 치과 \* 잇몸 질환 치료  
 \* 신경 치료 \* 보철 전문  
 \* 보복스&필러

**주요 보험**  
 Delta, BCBS, Aetna,  
 Cigna, MetLife,  
 MassHealth,  
 etc.

**케임브리지 덴탈**

**큰 웃음을 드립니다**

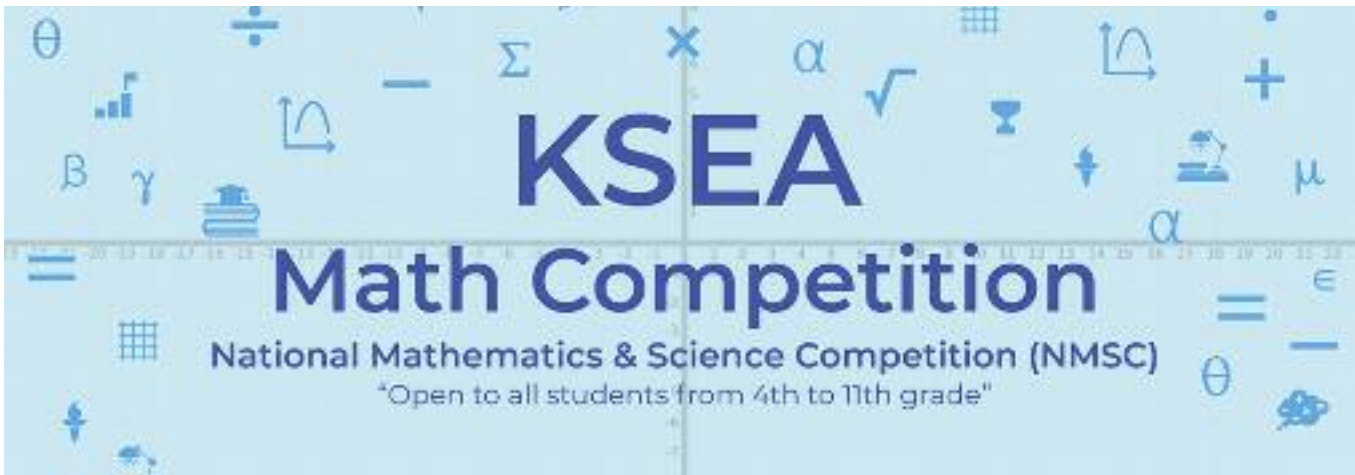
**Cambridge Dental Associates**  
 126 Inman Street  
 Cambridge, MA 02139  
 (617) 492-8210  
 한국어 진료 상담 가능

**형사법  
 상법/회사법  
 민사법  
 부동산/클로징**

**스티븐 김 변호사**  
 보스톤 검사 경력  
 (Steven S. Kim)

**617.879.9979**  
 stevenkimlaw.com

**The Law Office of Steven S. Kim**  
 2001 Beacon Street, Suite 101,  
 Boston, MA 02135  
 Steven@stevenkimlaw.com



# 과기협 수학경시대회 4월 24일, 25일 온라인으로

온라인 등록마감일은 4월 16일, 17일 오리엔테이션 참가 필수

(보스톤 = 보스톤코리아) 편집부 = 재미과 학기술자협회(KSEA, 이하 과기협) 주최 2021년 수학경시대회가 4월 24일 토요일, 25일 일요일 양일에 걸쳐 온라인상으로 열린다.

올해로 30회째를 맞는 수학경시대회는 매년 4월경 미국 내 4~11학년에서 재학중인 학생들을 대상으로 미국 전역에서 동시에 열리는 전국적인 행사다. 올해에도 작년과 같이 코로나바이러스 (coronavirus, COVID-19) 확산으로 인해, 참가 학생과 학부모, 자원 봉사자 그리고 과기협 회원들의 안전을 고려해서 온라인으로 대회를 진행한다.

과기협 뉴잉글랜드지부는 온라인으로 진행되는 수학경시대회의 참가자 사전 등록을 현재 접수 중이며, 4~11학년 중 참가를 원하는 학생은 과기협 홈페이지

<https://nmssc.ksea.org>를 통해 온라인 등록 정보를 확인할 수 있다.

온라인 등록마감일은 4월 16일, 금요일 오후 5시(동부시간)이며, 참가비는 10불이다. 특히 이번 수학경시대회는 시스템 운영상 학년당 200명으로 참가가 제한되니 등록을 최대한 미리 할 것을 권장한다. 학생과 학부모의 자발적인 시험규정 준수의 동의를 통한 새로운 감독 (proctoring system)이 적용될 예정으로 미주 전역에서 asynchronous 방식으로 진행돼 경시대회가 실시될 예정이다.

새로운 방식의 소개, 시험 당일 접속, National level competition (live competition), 지부 및 전국 시상식 (각각 5월 1일 및 8일 예정) 및 접속 상황을 점검하기 위한 오리엔테이션이 4월 17일 토요일 (2PM, EST)에

Zoom미팅을 통해 진행될 예정이다. 특히 오리엔테이션에 참석하지 못한 학생은 시험 참석을 제한할 예정이므로 꼭 참석을 부탁한다고 전했다.

시험을 준비하는 학생들을 위해 과기협 홈페이지에는 예제 및 정답을 제공하고 있으며 미리 출제 문제를 예상해 경험해 볼 수 있다.

노동완 회장은 “이번 경시대회에는 COVID-19으로 인해, 온라인상으로 시험이 진행되는 만큼, 시험이 치러지기 전에 과기협 홈페이지를 통해 자세한 내용을 미리 확인해 주시길 바란다” 고 전했다.

온라인 등록 & 정보:  
<https://nmssc.ksea.org/>  
 날짜: 2021년 4월 24일 (토) - 4-8학년, 25일 (일) - 9-11학년  
 장소: 온라인으로 진행  
[bostonkorean@hotmail.com](mailto:bostonkorean@hotmail.com)

## 재미과기협 2021년 장학생 모집 수학 등 전공 학부대학원생

(보스톤 = 보스톤코리아) 편집부 = 재미한 인과학기술자협회(KSEA·회장조술연)가 한인 학부생과 대학원생을 대상으로 ‘2021 KSEA장학생’ 을 모집하고 있다. 수학, 과학, 공학, 의약학 분야를 전공 재학생이어야 하며 KSEA회원이거나 신규 가입자여야 한다.

학부생은 2학기 또는 3쿼터를 마친 상태이고 대학원생은 석박사과정 모두 가능하다. 장학금은 학부생 1000달러(최대 20명)가, 대학원생 1500달러(최대 20명)가 지급된다.

결과는 5월 중 발표되며, 대학원생 장학금 수상자는 오는 12월 15일~18일 LA에서 개최되는 ‘2021 한미과학기술학술대회(UKC 2021)’ 에 초청돼 수여식을 갖는다. 마감은 31일까지이며 필요한 서류는 온라인 신청서와 성적 증명서, 추천서 2부, 영문 에세이, 이력서 등이다.

KSEA 장학위원회(위원장 김자영)는 신청자들의 에세이, 학업성취도, 추천서 내용, 지역사회를 위한 봉사활동과 협회 활동 등에 비중을 두고 심사한다.

장학생 신청은 웹사이트 ([scholarship.ksea.org](http://scholarship.ksea.org))를 통해 온라인으로 접수해야 하며 응시에 필요한 서류와 자세한 내용은 웹사이트를 참조하면 된다.

▶문의: [scholarship@ksea.org](mailto:scholarship@ksea.org)  
[bostonkorean@hotmail.com](mailto:bostonkorean@hotmail.com)

나쁜 치아를 만났다면  
좋은 의사를 만나야 합니다.

진료과목  
 일반치과  
 신경치료  
 잇몸질환치료  
 보철전문  
 보독스&필러

주요 보험  
 Delta, BC/BS,  
 Aetna, Cigna,  
 Metlife, etc...

한국인  
 진료 상담 가능  
 응급치료 가능

617.871.1482  
**캠브리지 덴탈 어넥스**  
**Cambridge Dental Annex**

Tel 617.871.1482  
 Fax 617.871.1483

서울설렁탕  
겨울특선메뉴

# 사골 떡만두국

진한 사골 국물에 정성으로 빚은 만두가 들어간 든든한 식사로  
추운 겨울을 포근하게 보내세요

Take out Available  
포장가능

서울설렁탕  
SEOUL SOULNONGTANG

1245 Commonwealth Ave, Allston MA 02134 Tel: 617-505-6771

# “소중한 외교자산인 동포의 중요성 인식이 확산”

미의회 종전선언 결의안 52명 서명, 공공외교의 결실  
보스톤 평통주최 최광철 운영위원 공공외교 강연 성황

(보스톤 = 보스톤코리아) 한새벽 기자 = 지난 3월 20일, 토요일, 오후 8시 민주평화통일 자문회의 보스톤협의회(회장: 한선우)는 통일 아카데미 시리즈 두번째 강연을 줌(Zoom)으로 성황리에 개최하였다.

이번 강연은 미주 민주평통 운영위원이며 미 주민 주 참여 포럼 (KAPAC; Korean American Public Action Committee)의 대표로서 실질적이며 구체적인 공공외교를 꾸준히 실천하고 있는 공공 외교의 실무 최고 전문가 최광철 대표의 “한반도 평화 디아스포라 공공외교” <부제: 아젠다와 동포의 역할>이었다.

유기준 보스톤 총영사와 외교관 출신 더불어민주당 홍기원 국회의원은 축사를 통해 전통적 외교와 더불어 실질적인 공공외교의 조합이 이루어진 강연이라고 소개했다. 한선우 회장은 환영사에서 “강연에 참석하신 분들은 한반도 평화와 통일에 대해 관심이 많으리라 생각하며 특히 미주 동포들의 실천 가능하고 실질적인 공공외교를 통하여 종전선언 지지를 이끌어 내고 한반도 평화, 비핵화, 통

일을 이루어야 한다” 고 말했다.

강연에서 최광철 KAPAC대표는 “신 공공외교인 디아스포라 공공 외교를 통한 평화 정책 공공외교의 중요성과 더불어 소중한 외교자산인 동포의 중요성 인식이 확산되고 있는 추세” 라 하였다.

그동안 미 연방 상하원에서의 변화를 언급하며 “우리 자신들이 주도적으로 풀뿌리 운동 등을 통해 직접적으로 우리의 목소리를 전달할 수 있도록 노력해야 한다” 고 하였다. 또한 종전 선언 결의안에 총 52명의 의원이 서명하는 등 실질적이며 눈에 보이는 변화를 계속하여 이끌어 내도록 노력해야 한다고 전했다.

70여년의 한미 동맹의 역사 속에서도 아직도 제한된 외교적 그리고 양국 의회간 채널만 있다고 지적하며 투표권을 가진 동포들의 적극적인 목소리를 낼 수 있어야 한다고 밝혔다.

마지막으로 실질적인 공공외교에 관한 제안으로 연방 상하원 의원 만나기, 꾸준한 교육과 포럼 개최, 대통령과 상하원 의원들에게



지난 3월 20일, 토요일, 오후 8시 민주 평화 통일 자문회의 보스톤 협의회(회장: 한선우)는 통일 아카데미 시리즈 두번째 강연을 줌(Zoom)으로 성황리에 개최하였다

편지 보내기, 남북 이산가족 상봉 청문회를 위한 캠페인, 종전 선언 결의안 통과를 통한 한반도의 평화 정착, 그리고 의약품 등 대북 인도적 지원 등을 제안하였다.

질의응답시간에는 중고등 학생들로만 구성된 재미 차세대 협의회(AAYC)의 브라이언 전 대표가 AAYC의 노력하에 미국 전역에 10월 21일을 Korean Hanbok Day (한복의 날)로 선포하게 되었다고 발표하며 젊은이들이 실질적 공공외교의 성과를 발표하기도 하

였다. 이번 강연에는 미국 전역과 한국, 영국, 브라질, 중국, 동남아시아 등 세계 곳곳의 재외 동포 150여명이 참석하였다.

통일 아카데미 시리즈의 마지막인 제 3탄은 4월 17일, 토요일, 오후 8시 (미 동부 시간)에 이현정 Women Cross DMZ 사무총장을 초청하여 <비무장 지대 - 국제 평화지대>의 주제로 강연이 예정되어 있다.

hsb@bostonkorea.com



정관장

## 함께 이겨요! 함께 지켜요!

지금은 모두가 힘내 우리를 지켜야 할 시간  
보스톤 정관장이 함께 합니다!

**면역기능 강화**

예방적 관리를 위한 면역 기능 강화

**신진대사 강화**

자연스럽게 체온을 활성화하여 신체 기능과 체력 전환이 순조롭게 작동

**피로 회복**

정신적 육체적 안정성을 유지하여, 스트레스 내성을 높이고 건강 기능의 균형 유지

**기초 체력 향상**

지구력과 인내력을 조화시켜 기초 체력의 기준을 향상

**혈류 개선 효과**

건강한 생체 리듬을 활성화하면서 신체 각 부위에 산소와 영양분 공급을 위한 혈류 개선



홍삼정 240g 1개 구매시  
정관장 홍삼정 30g 증정

면역력으로 이겨냅니다!  
정관장 추가 증정 및  
할인 프로모션  
행사기간: ~8월 16일까지



에브리타임 2개 구입시  
10포 증정



신제품  
홍삼라떼  
15% 할인

보스톤 정관장 브랜드스토어  
781-238-0303

3 Old Concord Rd.  
Burlington, MA 01803

타주로도 배송 해드립니다.

FedEx 로 주문후 다음날 편하게 받으세요.  
\$100이상 주문시 무료배송



조정된 상품 가격 (5월 1일부터, 무료영화는 6월부터 편당 1불로 변경)

**Plus 상품**

KBS, MBC, SBS, EBS, YOUTUBE

\$24.99

**Premium 상품**

KBS, MBC, SBS, EBS, 케이블/중편, YOUTUBE

\$34.99

**VIP 상품**

KBS, MBC, SBS, EBS, 케이블/중편, 영화/성인, YOUTUBE

\$39.99

\*전상품 1년 약정



티보 실시간 한국방송 서비스 확대

NOW 지금 전화하세요!  
617.949.1766

연방뉴스TV MIBN JTBC / JTBC골프 / 채널A(동아방송) / KIDS / 육아방송 / CBS(기독교방송) / ETN / 바둑TV / 이벤트TV / KTV / 우리방송

# 렉싱턴서 애틀란타 피해자들 추모집회 "아시아 혐오 중단" 목소리

(보스톤=보스톤코리아) 한새벽 기자= 보스톤 근교 렉싱턴에서 애틀란타 총격 피해자들을 위한 추모집회를 열고 아시아 혐오를 중단하라는 목소리를 높였다.

렉싱턴커뮤니티연합(Lexington Community Coalition)은 3월 20일 렉싱턴 헤이스팅파크에서 저녁 6시부터 9시까지 추모집회를 개최했다. 렉싱턴커뮤니티연합은 렉싱턴 거주 한국인 모임인 코렉스(KOLex)를 비롯한 여러 소수민족단체가 함께 참여하고 있는 단체다.

이날 집회에 모인 참여자들은 "아시아 혐오를 멈추라" 라는 내용의 피켓을 들고 아시아 증오범죄를 즉각 중단하라고 요구했다. 또한 애도의 마음을 담아 서명한 여러 장의 배너를 애틀란타 사건현장으로 보내기로 했다.

코렉스 전 회장 수지 리 스넬 씨는 코렉스를 대표한 연설에서 "지난 몇 년, 지난 몇 달 동안 피부색, 종교, 성적체성 때문에 혐오 범죄가 벌어진 걸 보았다. 그것은 어떤 개인에 대한 폭력이 아니라 인간 자체에 대한 폭력이었다. 우리는 이번 Atlanta의 8명의 희생자를 개인적으로 알지는 못하지만 그들의 죽음을 함께 슬퍼하고 있다. 이런 일이 일어날 때마다 우리는 위협을 느낀다. 하지만 우리는 내일을 위한 희망을 잃어서는 안된다. 우리 모두는 사랑과 용기와 함께하는 마음으로 혐오범죄와 두려움을 이겨낼 수 있다" 라고 말



3월 20일 렉싱턴 소재 헤이스팅파크에서 추모집회 후 렉싱턴커뮤니티연합 관계자들과 참가자들이 아시아 혐오를 멈추라라는 메시지를 전달하고 있다

하였다. 이날 집회에서는 신디 프리드만 주 상원의원, 마이크 배렛 주 상원의원, 중국인 단체 대표, 일본인 단체 대표, 렉싱턴 경찰, 학교위원회(School Committee) 등 각계각층에서 지지하는 성명을 발표했다.

코렉스 회원들의 자녀로 이루어진 KSLC(KOLex Student Leadership Council) 소속 김종민, 이나나, 정동준, 정동현, 조다연, 조창희, 최서경 학생 7명이 참여해 배너에 서명할 수 있도록 안내했다. 이외에도 사용한 펜을 알콜 티슈로 닦고 촛불을 나눠주는 등 봉사 활동을 했다.

코렉스 임원진과 자녀들과 함께 참여한 한인들의 목소리를 높였다. 코렉스 신보경 회장 대행은 "단 3일만에 성사된 이 행사는 지역 사회 전체의 협력이 있어 가능했기에 더욱 뜻깊었다" 고 말했다.

코렉스는 렉싱턴 타운과 렉싱턴에 거주하는 한국인을 돕기 위해 설립된 단체로 올해 6년째를 맞는다. 렉싱턴에 거주하는 한국인들이 서로 돕고 협력하며 타운 공무원 및 주민들과 함께 더 나은 렉싱턴을 만들어가는 것을 목표로 하고 있다. KOLex에 대한 자세한 사항은 웹사이트(kolox.org)이나 Facebook(ko lex로 검색)에서 볼 수 있다.

## 시민협회 정치인턴 장학생 공개 모집

(보스톤=보스톤코리아) 편집부=뉴잉글랜드 시민협회가 뉴잉글랜드 지역 차세대 한인 대학생 그리고 고등학생을 대상으로 "2021년 정치인턴" 을 공모한다.

관심있는 차세대들은 4월 18일까지 추천서와 성적증명서를 첨부해 시민협회에 지원해야 한다. 자세한 지원정보는 newenglandkac@gmail.com에 문의할 수 있다.

선발된 인턴은 보스톤 시장선거에 도전하는 미셸 우시의원, 마리아 로빈슨, 태키 쉐 주 하원의원 사무실에서 근무하게 되며, 올해는 코로나바이러스 팬데믹으로 인하여 비대면으로 인턴직을 수행한다.

한편 선발된 대학생 인턴에게는 시민협회가 \$2,000, 그리고 고등학생 \$500 장학금을 수여합니다. 인턴십 시작과 종료일은 시의원과 주 하원의원 사무실과 논의하여 각 인턴의 개인 상황에 따라 정한다. 인턴십 종료후에 각 인턴의 소중한 경험이 담긴 인턴십 에세이가 시민협회 저널에 게재된다.

문의는 허훈 시민협회 부회장(413-204-9569), 소 피 박 사무총장(newenglandkac@gmail.com)에게 할 수 있다.

bostonkorean@hotmail.com

# 보스톤코리아 이제 스마트폰으로 보세요!

### 보스톤코리아 스마트폰 홈화면에 바로가기 추가 하기

보스톤코리아를 핸드폰 홈화면에 바로가기를 두고 언제든지 열어볼 수 있도록 하기 위해서는 :

#### 아이폰

- 1 아이폰 사파리 등 브라우저에서 www.bostonkorea.com으로 보스톤코리아에 접속합니다.
- 2 화면을 클릭하면 화면 밑부분에 <저장하기> 버튼이 형성됩니다.
- 3 저장하기 버튼을 클릭한 후 저장하기 화면을 위로 끌어 올리면 <홈화면에 추가>를 선택합니다.
- 4 보스톤코리아 아이콘이 홈 화면에 추가됩니다.
- 5 다시 메인화면을 열면 보스톤코리아아이콘이 보입니다.



#### 안드로이드폰

- 1 브라우저에서 www.bostonkorea.com으로 보스톤코리아에 접속합니다.
- 2 우측 상단 세로 점 세개를 터치합니다.
- 3 우측에 열리는 메뉴에서 홈화면에 추가를 터치합니다.
- 4 바로가기 아이콘이 홈 화면에 추가됩니다.
- 5 다시 메인화면을 열면 보스톤코리아아이콘이 보입니다.



보스톤코리아  
www.bostonkorea.com



## 왜 동해는 세계지도에서 찾기 어렵나요?

뉴잉글랜드한국학교 동해 관련 수업에 질문 동해 표기 운동 통해 나라사랑 배우는 2세대

**(보스톤 = 보스톤코리아) 한새벽 기자 =** “왜 동해는 세계지도에서 찾기 어렵나요?” 뉴잉글랜드 한국학교(교장 남일)의 중급과 고급과정 학생들이 ‘동해(East Sea)’ 표기와 관련된 수업시간에 던진 질문이다.

뉴잉글랜드한국학교는 20일이 같은 질문에 대해 알기 쉽게 이해하고 27일 개최되는 대한민국 최고 동해 전문가 주성재 교수의 ‘문화와 정체성의 이름, 동해’ 강연에 대한 관심을 고조시키기 위해 동해에 관한 수업을 가졌다.

강의를 맡은 조진태 교사는 “ ‘동해’ 는 삼국사기와 광개토태왕릉비 등에 나타나고 있어 이미 오래 전부터 사용됐던 단어이고 조선 시대의 역사적 문헌에도 ‘동해’ 또는 ‘조선해’ 라고 적혀있다” 고 밝혔다.

‘동해’ 라는 말 자체가 옛날에는 없었다며 ‘일본해’ 단독표기를 주장하는 것에 대한 반박이다. 일본해

(Sea of Japan)는 17세기부터 쓰기 시작했다는 역사적 물증이 밝혀진 바 있어 ‘동해’ 는 ‘일본해’ 가 아닌 동해로 표시되어야 한다는 게 조교사의 말이다.

그러나 식민지배와 한국전쟁은 동해를 제대로 세계에 알릴 수 있는 기회를 앗아갔다. 식민지배 하였던 1929년 세계 바다의 위치와 이름을 결정하는 기구인 국제수리기구(IHO) 가지도 회사들이 지도를 발간할 때 기초로 사용하고 있는 책자 “해양과 바다의 경계(Limits of Oceans and Seas)” 초판을 발행했다. 2판이 발간된 1937도 일제강점기였다. 3판이 발행되던 1953년은 한국전쟁 중이었다.

한국은 이후 국제적으로 ‘동해’ 표기 운동을 지속적으로 하고 있고 근래에는 ‘일본해’ 를 같이 쓰는 ‘병기운동’ 을 하고 있어 실제적으로 많은 지도가 일본해와 동해를 병기하

는 쪽으로 바뀌고 있다. 조 교사는 “최근 IHO는 분쟁을 해결하고자 해양이름을 디지털화하여 숫자로 표기한다는 목표를 세웠으나 우리는 우리의 바다 이름인 ‘동해’ 되찾기 운동을 앞으로도 계속해 나갈 방침” 이라며 “2세 여러분들의 적극적인 동참이 필요하다.” 라고 강조했다.

남일 교장은 “ ‘문화와 정체성의 이름, 동해’ 강연(주성재 교수)을 2세대들이 보다 쉽게 이해하고 적극적으로 동참하는데 도움을 주기 위해 계획되었다.” 고 말하고 동해 최고 전문가의 강연 기회를 놓치지 말자고 말했다.

이번 ‘동해’ 강연회는 3월 27일(토) 저녁 8시부터 줌으로 개최되며 한인들은 누구나 참가할 수 있다. 강연회 참가 및 문의는 이번 강연을 주최하는 NE한국학교협의회, 민주평통, MA한인회로 할 수 있다.

ZOOM ID: 848 3997 5005  
PW: EastSea  
hsb@bostonkorea.com

## 주 여행규제 권고로 하향 조정, 4단계 스텝1도

**(보스톤 = 보스톤코리아) 한새벽 기자 =** 매사추세츠 주는 3월 22일부터 4단계 스텝 1을 채택, 각종 규제를 해제하며 여행규제도 완화한다.

22일부터 24시간 이상 주를 떠났다 오는 모든 매사추세츠 방문자들은 10일간 격리를 강제하지 않고 권장하는 형식을 취하게 된다. 이전에는 의무적으로 격리를 강제하는 행정명령이었다.

주정부의 성명에 따르면 이번 권고사항은 24시간 내에 다시 주에 돌아오는 주민들, 72시간내 음성반응 검사를 소지한 사람들, 핵심적인 기간사업 업무를 위해 방문한 근로자들, 그리고 백신접종

을 받은 사람들에게는 적용하지 않는다.

또한 22일부터는 대형 스포츠 및 엔터테인먼트 시설은 전체 수용인원의 12% 한도 내에서 개장을 시작하게 된다. 각종 이벤트도 실내 100명, 실외 150명으로 한도가 늘어난다. 단 각종 사적 모임의 야외 모임은 25명, 실내 모임의 한도는 10명으로 여전히 제한된다.

주보건부에 따르면 결혼식 및 기타 이벤트의 댄스 플로어가 허용되며 올해 여름의 서머 캠프의 숙박도 허용된다. 각종 전시장과 컨벤션도 운영이 시작되며 단 모임 한도 규정에 따라야 한다.

hsb@bostonkorea.com

## 보스톤 역세권 아파트 렌트비 20% 이상 폭락

▶▶ 1면에 이어서  
장하는 등 22%나 저렴한 가격에 입주할 수 있다.

또한 보스톤 중심지인 스테이트역과 파크스트리트역 주변의 역세권도 평균 렌트비가 24% 하락했다. 비교적 다운타운에서 벗어난 퀘이퍼파크 지역도 16%가 하락했다.

그러나 보스톤 다운타운에서 멀리 떨어진 5곳의 렌트비는 일부 상승했다. 샤프턴, 퀸지아담스역, 와반역, 윈터랜드역, 뉴턴센터역 등은 2-4% 가량 상승했다.

보스톤에서 평균 렌트비가 가장 비싼 곳은 브로드웨이역 인근

으로 평균 1베드 평균 렌트비가 \$3,050이었다. 그 뒤를 사우스스테이션역 (\$2,873), 알링턴역 (\$2,750), 차이나타운역 (\$2,742), 그리고 아쿠아리움역 (\$2,740)이었다.

단 1개 역 차이로 가장 큰 렌트비 차이가 나는 곳은 오렌지라인의 물든센터역(\$1,675)과 웰링턴역(\$2,485)으로 무려 \$810의 격차를 보였다. 두번째로 큰 곳은 블루라인의 아쿠아리움역(\$2,740)과 매버릭역(\$2,100)으로 \$640의 차이를 보였다. 따라서 경제성을 중요시 한다면 물든센터 또는 매버릭역이 당연한 선택이다.



### 손영권 치과

youngdentistrypc.com

**진료 과목**

일반 치과  
크라운  
임플란트  
잇몸 치료  
Invisalign  
Sleep Apnea

**보험**

Delta Dental Premier,  
Blue Cross Blue Shield  
Indemnity Plan

**좋은 치과, 좋은 치아**



Young K Son, DMD **978.459.0594**  
674 Rogers St. Lowell, Massachusetts 01852

## 공인 회계사

### 정진수

CPA / MBA



### 개인 및 사업체 세무보고



- ▶ IRS 문제 상담 및 해결
- ▶ 사업체 법인 설립과 해체
- ▶ 회계처리 및 감사
- ▶ 경영진단 및 절세 상담
- ▶ 용자 상담 및 재무자료 작성
- ▶ 급여(Payroll) 서비스

TEL 781-849-0800, 508-580-3946 (한인 전용)  
FAX 781-849-0848  
220 Forbes Rd., suite 206, Braintree, MA, 02184



## 공인 세무사 김창근



- 개인 및 사업체 세무보고
- 사업체 법인 설립과 해체
- 경영진단 및 절세 상담
- 회계성리

미 연방정부로부터 공인된 세무전문가  
Licensed to Practice Before the IRS

TEL: (781)935-4620 FAX: (781)935-4187  
165-M New Boston St, Suite 278, Woburn, MA 01801

# 미국 내 한국 작곡가들의 계보: 작곡가 김택수에게 묻다

## 뉴 뮤직 심포지엄, 4월 3일에 시작

(보스턴 = 보스턴코리아) 한새벽 기자 = 2013년 설립 이후 한국 문화 를 알리고 한인 예술가들을 지원하 며 폭 넓은 활동을 펼치고 있는 보 스톤 한미예술협회가 <뉴 뮤직 심 포지엄 시즌 2>의 두 번째 시리즈 를 오는 4월 3일부터 5주 동안 매주 토요일 오후 7시에 온라인으로 진

행한다. 지난 두 번의 시리즈를 기획하고 진행했던 작곡가 김택수 교수(UC 샌디에이고)가 이번에도 같은 역 할을 맡았으며, 첫 번째와 마지막 강연도 이끌어 갈 예정이다. 이때 일 인터뷰를 통해 그에게 이번 시 리즈에 대해 궁금한 것을 물어보았

다. 어떤 주제를 가지고 기획했는가? 작년에 처음 진행한 시즌 1은 최 근에 미국 내에서 활동하는 한국 작곡가들의 다양한 활동을 주제로 했었고, 지난 2월에 진행한 시즌 2 의 첫 번째 시리즈는 국악과 현대 음악의 상관 관계를 주제로 했었다 . 이번 4월 시리즈의 가장 중요한 포인트는 미국 내 한국 작곡가들의 계보를 조망하는 것이다.

어떤 방식으로 전개할 것인가? 한국에 서양 음악이 도입된 지 거의 150년, 그리고 한국 사람들이 미국에 이민을 시작한 지 거의 120 년이 되었다. 한국계 음악인들 그 리고 그들이 만드는 음악이 지금 국제사회에서 차지하는 위치에 이 르기까지 어떤 과정을 거쳤는지, 작곡가들의 계보를 따라가며 알아 보고자 한다.

첫 번째 강의에서 간략한 개요를 통해 전반적인 흐름을 이해한 뒤, 작곡가 나호신, 케이 리(이규림)와 만나는 시간을 가질 것이며, 그 뒤 에는 한국에 정착한 외국인 작곡가 부부 차천 리와 마이클 시드니 팀 슨을 만나 '반대편'에서의 이야 기도 들을 것이다.

마무리로는 최초의 한국계 미국 작곡가이자 보스턴을 중심으로 활 동했던 얼 킴과 도널드 서에 대한 이야기를 준비하고 있다. 이들의 활동에 대해 이야기하고 평가해 줄 패널도 모실 예정이다.

누구를 대상으로 하는가? 음악을 공부한 사람이 아니라 도 관심이 있는 사람은 누구나 참 여하여 들을 수 있다. 이제까지 그 랐던 것처럼, 좋은 음악과 다양한 이야기거리가 있는 자리가 되도록 노력할 것이다.

참여하는 방법은?

줌(Zoom)과 페이스북 스트리밍 서비스로 실시간 중계된다. 줌에서 참여를 원하는 사람은 한미예술협 회 웹사이트 (<http://www.kcs-boston.org>)에서 간단한 사전 등록 을 하면 된다. 영어로 진행되며 강 연자 소개, 강의, 질문/답변 시간으 로 이어진다. 소요시간은 약 1시간 20분 정도이다.

### 뉴 뮤직 심포지엄 시즌 2

<개척자들: 미국에서 활동한 한 국계 작곡가 1세대들의 음악과 삶> 4월 3일: 개요 - 미국에서 활동한 한인 작곡가들

4월 10일: 나 호신 (Hyo-Shin Na)

4월 17일: 이규림 (Kay Rhie)

4월 24일: 차천 리 (Chihchun Chi-sun Lee) & 마이클 시드니 팀 슨 (Michael Sidney Timpson)

5월 1일: 얼 킴 (Earl Kim) & 도 널드 서 (Donald Sur)

기획 및 사회: 김택수(4/3과 5/1 강의도 진행)

시간: 매주 토요일 오후 7시(미 동부시간)

주최: 보스턴 한미예술협회 (<http://www.kcsboston.org>)

후원: 주 보스턴 대한민국 총영 사관

[hsb@bostonkorea.com](mailto:hsb@bostonkorea.com)



Kim Law Offices, L.L.C.



성심을 다해 변호하겠습니다

### 김연진 변호사

Yeon J. Kim, Esq.

주요 경력

- 前 미연방 이민국 심사관
- Boston 지사 에서 민여건의 영주권 시민권 심사
- 前 미연방 세관 특별수사관
- NY 지부 연방 범죄 관련 직접 수사
- 前 미국 육군 심판관

업무분야

이민법 / 상법  
형사법 / 가정법

Tel: (781) 932-0400 Fax: (781) 932-0403  
3 Baldwin Green Common, Suite 210 Woburn, MA 01801

Attorney at Law

## 장우석 변호사

파산보호, 콜렉션 방어, 채무 조정  
신용점수 분쟁 및 조정  
교통사고 상해, 이민법  
법인 사업체 등록, 정관, Bylaws, TIN  
부동산/비즈니스 P&S 및 Closing  
민/형사 소송

파산보호신청 의뢰인께 드리는 기본 서비스

프리미엄 크레딧 리포트  
크레딧 어수런스  
리포트 모니터링 서비스(1년)

\*익스페리언, 트랜스 유니언, 에퀴팩스 및 공공기록, 저당 및 판결결과 조사, 추가로, 현 점수 및 경리 이후 예상 신용점수도 함께 제공  
\*Data Provided by CIN LEGAL Data Services. Additional fee may apply.

장우석 변호사 매사추세츠 및 뉴욕 주 라이선스  
CHANG & ASSOCIATES, P.C.  
781.712.1706 FAX: 781.712.2066  
changlaw781@gmail.com  
67 South Bedford Street, Suite 400 West, Burlington, MA 01803

Michelle Han CPA 한미선  
공인회계사

### Master of Science in Taxation

IRS, MA DOR 와의 세금 문제 해결  
사업체 세무보고 및 회계/경영 자문

- 회사의 설립 및 해체/ 회계처리/회계 감사
- QuickBooks Set-up - 비즈니스의 성격 및 구조에 맞는 기본설치 및 운영상담
- Payroll 서비스 및 고용주의 세금납세 대행

### 개인 세무 보고

- 해외 소득, 임대소득, 주식 등 투자, Self-employed 사업자, 자산 처분, Clergy, Military, FI, J1 Visa holders - 한국과의 Tax Treaty 하에 있는 분 등

각종 세금 공제 및 절세를 위한 세무 상담

Tel: 617-792-2355 Fax: 617-849-5852  
E-mail: [michellehan.cpa@gmail.com](mailto:michellehan.cpa@gmail.com)  
[www.mhancpa.com](http://www.mhancpa.com)  
Cambridge: 125 Cambridge Park Dr, Ste301  
Cambridge MA 02140  
Woburn: 76 Winn St. 1F Woburn MA 01801



미셸 우 의원이 보스턴 출신의 배우 벤 애플릭을 패러디 한 것을 두고 닉 콜린스 상원이 보스턴 출신이 아닌란 점을 상기하는 조크를 날려 논란을 낳고 있다

## 미셸우 대한 세인트패트릭데이 불편한 조크 논란

### 닉 콜린스, 미셸우 보스턴 출신 아닌 것 비꼬아

(보스턴 = 보스턴코리아) 한새벽 기자 = 세인트패트릭데이 조찬 조크는 매년 민망한 상황을 만들곤 한다. 올해는 세인트패트릭데이 하루 전날 닉 콜린스 상원의원이 미셸 우 시장 후보에게 보스턴 출신이 아니라는 것을 비꼬는 조크를 발표해 불편한 상황을 만들었다.

특히 아시아 혐오 범죄가 폭증하고 있고 애틀란타에서는 한인 여성을 비롯한 아시아 여성들이 총격으로 사망하는 사건이 발생한 상태여서 더욱 반발을 사고 있다.

미셸우 시의원은 지난 수요일 애틀란타 참사에 대해 성명서를 발표해 코로나바이러스의 원인을 아시아인에게 돌리는 상황은 “평생 살아오면서 느끼던 아시아에 대한 무시와 영원한 외국인 신분이란 느낌을 강화시키고 있다”고 강하게 성토했다.

콜린스 상원의원의 트위터는 미셸 우 보스턴 시장 후보가 세인트 패트릭데이에 앞서 내보낸 비디오 클립에 대한 것이었다. 미셸 우 후보의 비디오는 벤 애플릭이 던킨 트레이에 담긴 4개의 아이스크림과 먼치킨 등을 한꺼번에 힘들게 들고 있는 상황을 패러디한 것이었다.

콜린스는 “벤 애플릭과 우의원의 다른 공통점은? 이 둘 모두 보스턴 출신인 것처럼 애정 연기를 한다는 것”이라고 트위터에 날렸다.

우 의원은 콜린스의 조크에 그가 시장에 출마할 가능성이 있다는 소문을 염두에 두고 짚을 날렸다.

“둘 모두가 연기에 있어 닉 콜린스를 경쟁 상대로 보고 있지 않다는 것. 널 봐요 상원의원”이라고 맞받아쳤다.

우 보스턴광역시 의원은 대만 이민자로서 시카고에서 출생했으며

2003년 이래 보스턴에 거주하고 있다. 특히 콜린스 의원의 언급 중에 미셸 우 의원이 “보스턴 출신이 아닌란” 점을 부각시키는 것에 대해 비난을 논란을 일으켰다.

일부는 그의 농담이 너무 외부인 배척적이며 편협할 뿐만 아니라 보스턴에서 태어나서 자란 백인들만 보스턴에서 환영받는다는 생각을 갖게 만들고 있다고 비난했다.

콜린스의 대변인은 성명서를 통해 그의 트윗은 “장난스러운” 것이었으며 정치인들이 농담을 통해 상대방에 짚을 날리는 세인트 패트릭데이 조크의 연장선상에 있다고 말했다.

세인트패트릭데이 조찬 이벤트는 보스턴 아일랜드 출신 이민자들의 전통으로 일반적으로 사우스보스턴의 상원의원이 이 조찬을 주재해왔다.

hsb@bostonkorea.com



김 제니 보스턴 시장이 6살된 손녀딸과 함께 취임 선서를 하고 있다

## 화장실 청소부서 보스턴 최초의 흑인 시장 된 김 제니

▶▶ 1면에 이어서  
었다.

제니시장의 경험에서 우러나온 취임연설의 일관된 주제는 평등이었다. 가장 시급한 코로나바이러스의 극복에 있어서도 제니 시장은 팬데믹이 기존의 불평등을 심화시켰다고 지적했다. 따라서 첫째로 가장 많은 확진자가 발생한 소수민족 밀집 거주지역에 더 많은 백신 접근이 가능하도록 시 공무원들에게 지시할 것이라고 밝혔다.

전 교육 운동가였던 제니 시장은 교육은 “개인적인” 문제라며 수많은 학생들이 팬데믹으로 기회를 박탈당했으며 자신들의 잠재력을 제대로 펼칠 수 없을 만큼 학업 성취에 있어 격차를 보이고 있다고 지적했다. 현재 보스턴 학군은 전면 대면 수업을 연기한 상태다.

제니 시장은 또한 흑인생명도 중요하다(BLM)는 운동으로 촉발된 경찰 개혁에 대해서도 어떻게 추진해 나갈 것인지 결정해야 한다. 그는 계속해서 경찰 개혁을 멈추지 않을 것이라고 밝혔다.

이외에도 시와 계약하는 업체들 중 여성 및 유색인종 업체가 거의 절대적으로 적다는 점도 분명하게 해결해야 하는 문제로 꼽힌다. 제니 시장은 소수민족 계약업체 불평

등 연구결과를 “결코 받아들일 수 없는 사태”라고 말하고 시 계약의 다양화를 현실화시킬 것이라고 강조했다.

이날 시장 취임식에는 첫 흑인 여성 매사추세츠 연방 하원인 아이아나 프레스리 의원이 참석해 김 제니의 시장 취임을 축하했다.

그는 “제니 시장은 공감과 어떤 가족과 개인도 결코 소홀하지 않겠다는 확신을 가지고 이번 위기를 대면해 나갈 것이며 더욱 공정하고 평등한 미래의 초석을 다질 것”이라고 격려했다.

주 하원 의원 러셀 흄즈는 제니 시장의 취임은 향후 많은 분야에서 소수민족 진출의 문을 열어놓을 것이라고 밝혔다.

제니 시장은 올해 말 다음 시장이 당선, 취임할 때까지 임기를 수행한다. 현재 제니 시장은 시장 출마의사를 밝히지 않았지만 만약 출마한다면 과거 자신의 시의회 동료들과 경쟁해야 한다.

현재 출마를 선언한 후보는 미셸 우, 앤드레아 캠퐸, 애니사 에사비조지 시의원, 존 배로스 보스턴 경제개발위원장, 그리고 존 산티아고 주 하원의원 등이다.

hsb@bostonkorea.com

**Prescott & Son Insurance**  
Insurance Producer Moon Hang Lee  
한인 보험 대리인 이문향

“보상 내용과 크기는”  
적절하고 안전하게  
보험료는 저렴하게

사업체 보험  
Workers Comp.  
개인 자동차 보험  
상업용 자동차 보험  
집 보험  
건물보험

Tel: 781.325.3406  
Office: 781.322.2350  
Fax: 781.322.3093  
mleeins@gmail.com | mlee@prescottandson.com

업무 시간  
월-금: 오전 10시-오후 4시  
토, 일요일, 공휴일: Closed

**뉴잉글랜드 한국학교**  
www.ksneusa.org

1975년 개교 · 뉴잉글랜드 최대 규모 · 최고수준의 한국학교  
한글교육 · 음악 · 미술 · 역사부문 교사 모집 & 등록 문의  
수업시간: 토요일 9:30~2:00 (아침일찍반: 8:30~9:25)

(508)523-5389 ksneusa@verizon.net  
Koreanschool.ne@gmail.com  
C/o Oak Hill Middle School  
130 Wheeler Rd., Newton, MA 02459

**뉴타운 플러밍**

PLUMBING  
HEATING  
AIR CONDITIONER

Repair & Service, Renovations & Installations

Plumbing repairs, Gas servicing  
Hot water tank & boiler

Sink, Toilets, Faucets, Water leaks, Disposal

MA Licensed  
책임 보험 가입

617.543.8106

**이명원 회계사**  
한국 공인 회계사  
미국 공인 회계사

MW LEE, CPA P.C. 대표  
호연회계법인 국제조세 본부장

(전) 삼일회계법인 근무  
(전) 한국 공인회계사회 세법 강사  
(전) Rucci, Bardaro & Barrett P.C. 근무

617.455.8073  
mw@mweecpa.com  
1318 Beacon St. Ste#4,  
Brookline, MA 02446

# 스트레스 확~풀어주는 전신요가

여러분, 우리가 거의 매일 받는 스트레스가 머리 뿐만이 아니라 우리 몸 안에도 같이 쌓인다는 것 아시나요?  
안녕하세요. 요가강사 유튜브 송하연입니다

흔히들 '가슴이 답답하다' 라는 표현들 많이 하죠, 가슴안에 돌덩이처럼 큰 것이 들어가는 것처럼 뭔가가 꽉 막힌 것 같고, 소화도 잘 안되고 호흡도 가빠지는 경험 있으실 거예요. 스트레스를 받을때마다 발생하는 특정한 호르몬이 우리 몸의 신경계를 흥분시키고 에너지의 흐름을 방해하는데, 때문에 피로감이 높아지고 힘이 없고 무기력해지게 되는거죠. 그래서 이번주는 만병의 근원이라 불리는 스트레스를 줄이고 온몸에 좋은 에너지를 가져다 주는 요가동작을 소개해드리고자 합니다

최근 유튜브영상에서 STRESS RELIEF 영상을 찾아해보시면 쉽게 따라하실 수 있습니다. (유튜브 검색창에서, YOGA SONG-HAYEON 을 검색, 구독과 알림 설정도 함께 해주시면 매주 업데이트 되는 요가 & 필라테스 영상을 받아보실 수 있습니다.)

첫번째 동작은 소고양이자세(CAT COW)

변형자세입니다.

STEP 1. 테이블 자세에서 왼손을 바깥쪽으로 돌려 손가락을 무릎이 있는 쪽으로 보내 손목스트레칭을 해주세요.



STEP 2. 그 상태에서 천천히 숨을 내쉬며 사진처럼 등을 동그랗게 만듭니다 (소자세)

POINT! 배꼽을 등쪽으로 당기고 목을 가슴쪽으로 보내며 몸의 뒷면을 늘려주세요

STEP 3. 이번엔 숨을 들이마시며 가슴을 앞으로 보내고 복부를 바닥으로 보냅니다 (고양이자세),

STEP 3. 오른손도 동일한 방법으로 스트레칭해줍니다.

두번째는 코브라(COBRA) 자세입니다.  
STEP 1. 앞의 소고양이 자세가 끝나면 천천히 복부를 바닥에 대고 누워줍니다.

STEP 2. 손으로 가슴옆 바닥을 밀며 천천히



가슴을 들어 앞면을 시원하게 열어줍니다.

POINT! 이때 팔꿈치는 양옆으로 너무 벌어지지 않게 주의하고, 어깨가 들쭉이지 않도록 바닥쪽으로 내려줍니다.

라이브 ZOOM 무료 체험 온라인 클래스  
현재 온라인 라이브 ZOOM요가&필라테스 수업을 진행하고 있습니다.

요가와 운동을 매우 쉽고 재미있게 배울 수 있는 기회이니 1회 무료체험을 원하시는 분은, 카톡아이디 yogafullnesslife 으로 본인 이메일 주소와 함께 신청해주세요.

송하연, 요가티처/요가풀니스라이프 (Yoga-fulness Life) 대표  
유튜브검색창에 'YOGASONG-HAYEON'  
유튜브채널 바로가기 <http://bit.ly/SubscribeToYogasong>



## Janice & Lisa

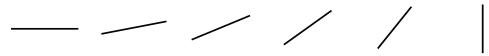
지식과 경험, 그리고 한결같은 마음으로 도와 드립니다

**제니스 리**  
978.806.6023  
JLee@OwnNewEngland.com

**리사 리**  
857.294.9760  
LLee@OwnNewEngland.com

주택 / 건물 / 투자, 원하시는 매물 확실히 찾아드립니다.  
지금 바로 연락주세요! Janice & Lisa Team

COMPASS



Our mission is to help everyone  
find their place in the world.



## Why Compass 왜 컴파스인가?

- 부동산 서비스와 정보기술(IT)을 접목한 프롭테크(PropTech) 기업  
부동산(property) + 기술(technology) = 컴파스 (Compass)
- 부동산 구매자와 에이전트들을 대상으로 상세한 매물 검색과 개인화된 매물추천,  
부동산 거래 관련 상호 커뮤니케이션 등을 한 곳에서 처리할 수 있는 데이터 기반  
통합 부동산 플랫폼 제공
- 소프트뱅크의 손정의 회장이 5000억원 투자한 회사
- 저스틴 월슨 비전펀드 선임 투자전문가 “컴파스는 주택 구매자와 중개업자를  
연결해주는 차별화된 기술 플랫폼을 갖추고 있어 이 분야에서 입지가 탄탄한 기업”
- 2019년 판매량 기준 보스턴 및 케임브리지 1위 (Source: MLS)
- 750+ Agents in Greater Boston
- Operates in 20 U.S. markets including New York, Philadelphia, Boston,  
LA, Chicago, Washington D.C., Dallas, etc.

## Agent Introduction 에이전트 소개

안녕하세요, 제이슨 인사드립니다.

그동안 많은 분들의 성원과 격려로 미국 최고의 부동산 회사인 컴파스와  
함께 한층 더 업그레이드된 부동산 토탈 서비스를 가지고 인사드리게 되었습니다.  
컴파스에서 제공하는 고객 맞춤형 마케팅 전략과 최고의 정보기술과 함께,  
헌신 (dedication), 믿음 (Trust), 결단력 (Determination) 을 기반으로 고객의 요구에  
귀를 기울이고 모든 거래에서 최상의 결과를 이끌어 내도록 최선을 다하겠습니다.  
Compass 와 함께 차원이 다른 부동산 서비스를 제공하겠습니다.

감사합니다.  
제이슨 드림



**Jason Jeon** 제이슨 전  
Realtor®  
jason.jeon@compass.com  
617.642.5670

compass.com

## Compass Services

### Compass Concierge 컴파스 컨시어지

컴파스 컨시어지는 셀러에게 무이자로 주택 개선 비용을  
지원해 주는 서비스입니다. 페인트, 바닥, 스테이징 등  
집 리모델링에 관한 비용을 지원 받을 수 있습니다.  
집의 가치를 최대한 올려 더 빠르고 높은 가격으로  
판매할 수 있는 혁신적인 서비스입니다.

### Compass Coming Soon 컴파스커밍순

compass.com 에 부동산을 시장에 출시 될 예정임을  
사전에 광고하여, 사이트를 검색하는 모든 사람들에게  
관심과 수요를 창출하는 기회를 제공합니다.

### Compass Bridge Loan Services 컴파스 브릿지론

컴파스 브릿지론은 최대 6개월의 브릿지대출의 대출금을  
지원 받을 수 있는 옵션을 제공합니다. 업계를 선도하는  
브릿지 대출 기관인 Freedom Mortgage, Better.com 의  
경쟁력있는 이자율과 지원을 제공합니다.

Compass is a licensed real estate broker and abides by Equal Housing Opportunity laws. All material presented herein is intended for informational purposes only. Information is compiled from sources deemed reliable but is subject to errors, omissions, changes in price, condition, sale, or withdrawal without notice. No statement is made as to the accuracy of any description. All measurements and square footages are approximate. This is not intended to solicit property already listed. Nothing herein shall be construed as legal, accounting or other professional advice outside the realm of real estate brokerage.

# 미 의회 PPP대출 소급적용 긍정 검토 중

상, 하원 스몰비즈니스위원회 위원장 모두 소급적용 긍정적 대출기간 5월 31일로 연장 후 재신청 허용할 가능성

(보스턴 = 보스턴코리아) 한새벽 기자 = 의회가 PPP대출 기간 연장을 검토하면서 자영업자들의 PPP 대출규정 변경을 소급 적용해 차액 재신청을 허용하는 움직임도 점차 확산되고 있다.

바이든 행정부는 지난 2월말 PPP 규정을 변경해 스케줄C로 세금보고를 하는 자영업자 (self-employed), 개인회사 (sole proprietors), 독립계약자 (independent contractor) 들의 경우 PPP대출 금액을 계산시 순소득이 아닌 총 소득을 사용해 계산할 수 있도록 개정했다.

이 변화로 PPP를 서둘러 신청해 대출받았던 상당수의 소규모 사업자들의 경우 자신들이 받을 수 있었던 금액보다 훨씬 적은 대출금액을 받는 상황이 발생했다.

“소규모 사업자들이 돕기 위해 PPP의 대출 규정을 만들었다면 나 같은 스몰비즈니스를 도와야 하는 것인데 결코 그렇게 되지 않았다” 고 대입 및 직업 컨설팅 회사인 개인회사 (sole proprietorship) 형태로 운영하고 있는 로레인 리만씨는 WSJ와 인터뷰에서 불만을 표시했다.

그는 2차 PPP대출이 시작하자마자 지난 1

월 \$7,800대출을 받았다. 이는 바이든 행정부가 스몰비즈니스들의 대출금액 산정 규정 변경을 발표하기 전이었다. 리만씨는 만약 변경 후 규정으로 계산한다면 대출 금액은 \$20,833이라고 밝혔다.

흑인인 리만씨는 바이든 행정부가 직원이 소수이거나 없는 소수민족 소유 스몰비즈니스를 돕기 위한 의도로 규정을 변경했기 때문에 더욱 실망스럽다고 목소리를 높였다.

3월 5일 SBA가 규정을 변경한 후 현재까지 16만4천 스몰비즈니스업체가 신청해 혜택을 받았다. 그리고 이 규정을 적용했을 때 더 많은 금액을 받을 수 있는 스몰비즈니스업체 수는 13만6천으로 거의 신규 신청 업체 수와 비슷한 숫자다.

3월 14일까지 SBA 전체 대출금액의 64%에 달하는 총 2백70만 PPP대출을 승인해 총 2천8백44억5천만달러 중 전체 대출금액의 64%에 달하는 1천8백10억달러를 대출했다. 이번 PPP는 각 업체당 대출규모가 비교적 적었으며 2백만 승인 건이 \$50,000 이하 대출이었다.

대출기간 연장안이 하원을 통과하면서 상원에서도 민주당 공화 양당이 기간 연장을 지지



벤 카딘 상원 스몰비즈니스 및 기업 상임위 위원장은 PPP 대출 소급적용을 지지한다고 밝혔다

하고 있으며 빠르면 이번 주 안에 표결에 들어갈 예정이다.

상원 스몰비즈니스위원회 위원장인 벤 카딘 상원의원 (민주, 메릴랜드)은 일단 연장안을 먼저 통과시키고 추후 다른 변경입법도 고려하겠다고 밝혔다. 그는 변경입법 관련 “나는 소급적용을 찬성하며 양당이 협조해 이를 수정하도록 하겠다” 고 밝혔다.

하원 스몰비즈니스 위원회 리더인 민주당 니디아 벨라즈퀘즈, 공화당 블레인 루트크미어 의원도 이 이슈에 대해 고려하고 있다고 밝

혔다. 벨라즈퀘즈 의원은 “PPP 신청을 빨리 했다고 해서 추후 변경된 혜택에 신청이 안된다고는 생각지 않는다” 고 지지의사를 밝혔다. 더구나 이 같은 변경은 이미 선례가 있다. 의회는 지난해 자영업 (sole proprietors, independent contractors, self-employed) 인 농장주들의 경우, 대출금을 이미 수령한 후라도 탕감까지 끝나지 않은 경우 PPP 대출시 순이익이 아닌 총소득에 준해 다시 신청할 수 있도록 했다.

hsb@bostonkorea.com

## Shoe City Family Dental



(원장: 김동원)

코로나로 변한 세상,  
이제 당신의 건강이  
최고로 중요합니다.

최고의 의료 장비와  
최고의 의사가  
최고로 건강한 치아를  
선물해 드리겠습니다.



“한국산 자가진단 코로나 테스트 키트 판매 합니다. 개당 \$50”

103 Merrimack St  
Haverhill, MA 01830

Phone : 978.971.0060  
Fax : 978.971.0061



길이 400m, 폭 59m, 총톤수 22만4천에 달하는 에버 기븐(Ever Given)호가 세계 수로의 길목인 수에즈 운하에서 좌초돼 세계 물류를 가로막고 있다

# 수에즈운하 선박처리에 전문업체 투입

### 컨테이너 내리고 연료·평형수 뺐 수도...사고 처리에 수주 소요 가능성

(카이로=연합뉴스) 김상훈 특파원 = "마치 해변에 밀려온 거대한 고래 같다." 수에즈 운하 한가운데서 발생한 파나마 선적의 초대형 유조선 사고 처리가 난항을 겪는 가운데 25일(현지시간) 전문 구난 업체들이 투입됐다고 현지 언론과 외신이 보도했다.

최초한 컨테이너선 '에버 기븐'(Ever Given)호의 선사인 대만 에버그린 측은 이날 전주 측이 네덜란드 '스미트 샬비지'(Smit Salvage)와 일본의 '니폰 샬비지'(Nippon Salvage)를 구난 업체로 지정했다고 밝혔다.

사흘째 수에즈 운하를 가로막고 있는 에버 기븐호는 선수 부분이 운하의 모래 제방에 박힌 채 좌초해 있

다. 그동안 수에즈운하관리청(CSA)은 좌초한 선박의 선수 부분을 중장비를 동원해 굴착하는 한편, 8척의 예인선을 동원해 배의 방향을 운하와 평행이 되도록 돌리는 작업을 진행해왔다.

하지만 길이 400m, 폭 59m, 총톤수 22만4천에 달하는 거대한 배를 움직이기는 쉽지 않은 상황이다. 더욱이 배에는 2만여 개의 컨테이너가 가득 실려 있다.

이에 따라 평형수 등을 빼내 배의 무게를 줄이는 방법도 병행되고 있는 것으로 알려졌다.

스미트 샬비지의 모회사인 네덜란드 보스칼리스의 페테르 베르도브스키 최고경영자(CEO)는 로이터

통신에 "해변에 밀려온 엄청난 크기의 고래 같다. 엄청난 하중이 모래를 누르고 있는 것"이라고 말했다.

그는 이어 "아마도 배에 실린 컨테이너나 기름, 물(평형수)을 빼내는 작업도 병행해야 할 것"이라며 "상황에 따라 (사고 처리에) 여러 주가 걸릴 가능성도 있다"고 덧붙였다.

이런 새로운 시도는 이날 늦게 실행될 수 있다고 이 선박의 기술관리사인 버나드쉴츠선박관리(BSM)가 밝혔다.

한편, SCA는 사고 선박 처리 작업을 위해 190km에 달하는 운하 내에서 선박 운항을 잠정 중단시키기로 했다.

meolakim@yna.co.kr

# 미 신규 실업수당 1년만에 최저...작년 4분기 성장률 상향조정

### 신규 실업수당 68만건으로 10만건 급감...대유행 후 첫 70만건 미만

(뉴욕=연합뉴스) 강건택 특파원 = 미국 경제가 신종 코로나 바이러스 감염증(코로나19) 사태의 충격에서 상당 부분 벗어났음을 보여주는 지표가 잇따라 나왔다.

미 노동부는 지난주(3월 7~13일) 신규 실업수당 청구 건수가 68만4천건으로 집계됐다고 25일(현지시간) 밝혔다.

전주보다 9만7천건이나 줄어들어 블룸버그통신이 집계한 전문가 전망치인 73만건을 훨씬 밑돌았다.

코로나19대유행 이후 신규 실업수당 청구가 70만건 아래로 내려간 것은 이번이 처음이다. 지난주 청구 건수는 최근 1년간 최저치이기도 하다.

최소 2주간 실업수당을 청구하는 '계속 실업수당 청구' 건수도 387만건으로 26만4천건 급감했다.

기존 실업수당 청구 자격이 없는 독립 계약자나 킥 근로자(고용주의 필요에 따라 단기 계약을 맺고 일하는 임시직 근로자) 등을 지원하기 위한 '팬데믹 실업보조'(PUA) 신규 청구 건수 역시 전주보다 4만3천건 줄어든 24만2천건으로 집계됐다.

이러한 결과는 코로나19 봉쇄

조치의 완화로 식당, 헬스장, 영화관 등이 다시 문을 열고 백신 접종 대상자가 확대된 덕분에 고용시장이 회복세를 탔다는 신호로 해석된다.

지난해 4분기 미 경제성장률이 잠정치보다 더 높았다는 발표도 이날 공개됐다. 미 상무부는 지난해 4분기 국내총생산(GDP) 증가율이 연율 4.3%로 최종 집계됐다고 밝혔다.

이는 확정치로 한 달 전 발표된 잠정치 4.1%에서 0.2%포인트 상향 조정된 것이다. 미 성장률은 속보치, 잠정치, 확정치로 3차례 나눠 발표된다. 맨 처음 발표된 속보치는 4.0%였다.

다만 2020년 연간 GDP 증가율은 -3.5%로 속보치, 잠정치와 모두 동일했다. 코로나19 사태로 2차 세계대전 직후인 1946년 이후 최대폭 마이너스 성장이다.

그러나 올해는 조 바이든 행정부의 1조9천억달러 규모 추가부양 패키지와 백신 보급 등에 힘입어 강한 반등을 이뤄낼 전망이다.

AP통신에 따르면 전문가들은 올해 1분기 5% 이상, 2021년 전체로는 6% 안팎의 성장률을 각각 기록할 것으로 내다봤다.

firstcircle@yna.co.kr

# 신신마트 당일배송

**신신 가을 이벤트** 오후기 설렁탕 혹은 사골곰탕

- 1 FREE \$150.00 or more
- 2 FREE \$250.00
- 3 FREE \$350.00 or more

**배달 서비스**

**EXPRESS DELIVERY**

각종 고기와 반찬, 쌀, 라면, 야채, 과자 뿐만 아니라 신선한 생선회(Mr. Sushi) 등을 12시 이전에 주문하시면 안전하게 당일 배송해 드립니다.

\$100불 이상 / 배송비 10불

65세 이상 거동이 불편하신 노인분들은 Free Delivery 해드립니다.

가격과 품질에 정직합니다  
정성들여 만든 신신 스페셜

- 얼큰한 해물 짬뽕국물 (\$7.99)
- 순두부 (\$7.99)
- 육개장 (\$9.99)
- 싱싱한 홈메이드 신신만두 (\$25.00) (고기만두, 김치만두)

**ALL 유기농 늘푸른 농장**

- 한국포도 \$19.99/pack, \$36.00/box
- 메주콩, 검정콩 \$29.99/5LB
- 배즙, 포도즙, 대추즙 \$29.99/25packs
- 마른대추 \$29.99/1bag
- 고춧가루 \$69.99/3.8LB

신신마트) 978.686.0813 (매장)  
781.308.2073 (줄리 안), 781.308.2072 (다니엘 안)

케이타링 문의  
한식, 일식, 중식 케이타링 (보스톤 4성급 호텔에 납품하는 허가된 등록업체입니다)  
문의 781.308.2073 (줄리 안)

# 백악관, 3조달러 인프라 패키지 다음주인 31일 발표

## 인프라·인적자원 투자 포함 장기 경제 어젠다 담을 듯, 재원 마련 위해 법인세·부자 증세 검토

(서울=연합뉴스) 박대한 기자 = 1조9천억 달러 규모의 신종 코로나바이러스 감염증(코로나19) 부양안 입법작업을 끝낸 바이든 행정부가 이번에는 3조 달러에 달하는 인프라 패키지 준비를 가속화하고 있다.

다만 전문학적인 재원 마련과 관련해 법인세와 부자 증세를 검토하고 있어 공화당과 재계의 지지를 이끌어낼 수 있을지가 관건이다.

뉴욕타임스(NYT)는 22일 바이든 행정부 내 취재원과 입수한 문서 등을 토대로 이번 주 대통령과 의회 지도자에게 이같은 인프라 패키지가 제출될 것이라고 보도했다.

구체적인 내용은 아직 유동적이지 않으나 바이든 행정부는 인프라 패키지를 통해 공정한 경제, 기후변화 대응, 중국과 대응하기 위한 미국 제조업 및 첨단기술 산업 육성 등을 목표로 할 예정이다.

코로나19 부양법이 팬데믹(세계적 대유행)으로 인해 어려움을 겪는 취약계층과 기업을 지원하기 위한 것이었다면, 인프라 패키지는 바이든 대통령이 대선 기간 약속했던 장기 경제 어젠다를 추진하기 위한 차원이다.

바이든 행정부는 재원 규모, 의회 상황 등을 감안해 패키지를 2개로 나눠 입법을 추진하는 전략을 검토하고 있다.

첫 번째는 인프라 자체에 투자하는 내용이다. 이 계획은 클린 에너지, 5세대(G) 통신과 같은 미래 고성장 산업, 지역 브로드밴드, 100만 호의

적당한 가격에 에너지 효율적인 주택 구축, 수백만 명의 노동자에 대한 고급 기술 훈련 등을 뼈대로 한다.

1조 달러(약 1천127조 원)의 재원을 도로와 다리, 철도, 항구, 전자자동차 충전소, 전력 등에 투자하는 내용도 포함된다.

문제는 재원이다. 바이든 행정부는 막대한 재원을 법인세율 인상, 다국적 기업의 해외 수익에 대한 추가 과세 등을 통해 마련하는 방안을 검토하고 있다. 이 경우 증세에 부정적인 공화당과 재계의 지지를 받지 못할 수 있다는 우려가 나온다.

인프라 패키지의 또 다른 축은 학생과 근로자, 일자리 시장에서 제외된 사람 등 휴먼 인프라에 초점을 맞추고 있다.

이들에 대한 교육과 함께 여성의 노동시장 참여를 제고해 새 일자리를 창출한다는 것이다.

부양법에서 일시적으로 도입했던 두가지 임시 조항을 영구화하는 것으로 빈곤을 줄이기 위해 저소득층 및 중산층에 대한 건강보험 보조금을 확대하는 것과, 특히 어린이를 비롯 한 저소득 층 세금 크레딧 두가지를 영구화 할 계획이다.

이에 필요한 재원은 현재 37%인 소득세 최고세율을 39.6%로 높이는 등 고소득층에 대한 증세 카드가 거론되고 있다.

다만 바이든 대통령이 대선 기간 연간 40만 달러 이하 소득을 올리는 이들에 대해서는 연방세 부담을 확대하지 않도록 하겠다고 약속한 점

이 변수다.

현재 소득세 최고세율은 주로 개인의 경우 50만 달러(약5억6천만원), 커플은 60만 달러(약6억8천만원) 이상의 소득을 올릴 경우 적용된다.

NYT는 재원을 연방정부 차입으로 마련해 예산조정절차를 통해 통과시켰던 코로나19 부양법보다 인프라 패키지 입법 절차가 더 험난할 것으로 내다봤다. 바이든 행정부는 여차하면 같은 예산조정절차로 이번 인프라 패키지도 통과시킬 계획을 갖고 있지만 민주당 상원 중도 의원들은 이번 입법을 공화당과 협력해서 통과시킬 것을 요구하고 있다.

실제로 일부 공화당 의원들과 대형 재계 그룹들은 바이든 행정부의 기간산업 구축이란 전체적 목표에 공감하고 있다. 다만 공화당 의원들은 민주당의 증세에 대해 민감하게 반응하고 있다.

재개는 기본적으로 여러가지 법안으로 나눠서 공화당과 협력하에 하나씩 법제화하는 것에 찬성하는 입장이다.

젠 사키 백악관 대변인은 정부가 준비 중인 인프라 패키지 관련 보도에 대해 "바이든 대통령과 그의 팀은 근로자 가계를 지원하고, 부가 아닌 노동에 보상이 가능하도록 세법을 개혁하기 위한 여러 대안을 검토하고 있다"고 밝혔다.

그는 "논의가 진행 중인 만큼 이에 대한 추측은 너무 이르며, 백악관의 의중을 반영하지도 않는다"고 강조했다. pdhis959@yna.co.kr



조 바이든 대통령

**막힌 곳을 확 뚫어드립니다**

**부엌, 목욕탕 리모델링 전문**  
**WATER HEATER, BOILER HEATING, FAUCET**

www.massdrain.com | massdrain@gmail.com  
**617.645.6146**

**태양자동차**  
 Body & Repair / States Inspection

---

모든 차량 정비 서비스  
 유럽, 미국, 일본, 한국

**리페어 워크/바디 워크**  
 사고가 난 차를 원상 복구해 드립니다.  
 인슈어런스 바디워크 합니다.

노스이스턴대학 자동차 손상평가 자격증    제도장 및 마감 자격증    프레온 가스 취급 자격증

**617.868.2500, 617.868.2600**  
 48 NEW ST. CAMBRIDGE, MA 02138  
 Harvard Sq. 5 min / Lexington 10 min / Newton 20 min  
 E mail: sunautobody@yahoo.com

# 형제 떡집

**모든 종류 떡 주문 가능!**

GRAND RE-OPEN

축 재개업

**영업 시간**

딜리버리: 상황에 따라 결정됨  
 픽업: 상황에 따라 결정됨  
 주문: 일주일 내내

**CEL: 978.343.6080**

**CEL: 978.407.9029**

**210 West Main St. Ayer, MA 01432**



4.7 서울시장 보궐선거 공식 선거운동 첫날인 25일 더불어민주당 박영선 후보와 국민의힘 오세훈 후보가 각각 신도림역과 남대문 시장을 방문, 인사하고 있다.

# 여야, 공식 선거운동 첫날부터 총력전... '부동산 의혹' 총돌

## 4·7 재보선 유세전 본격화... 여야 지도부 일제히 서울·부산행 민주 "MB아바타 장악 안돼"...국힘 "주택지옥 만든 대통령

(시카고=연합뉴스) 김현 통신원 = 여야는 4·7 재보궐선거의 공식 선거운동이 시작된 25일 서울과 부산에서 당력을 총동원한 특표활동을 폈다.

한국도지주택공사(LH) 사태의 후폭풍이 거센 가운데, 여야가 시작부터 부동산 이슈를 둘러싸고 날선 공방을 주고받으면서 선거전 분위기가 조기에 과열되고 있다.

더불어민주당은 선거운동 개시와 함께 국민의힘 오세훈 서울시장 후보의 내국동 땅 의혹, 박형준 부산시장 후보의 엘스티 특혜분양의 의혹을 더 깊이 파고들었다.

야당 후보들의 부동산 의혹을 각각 LH 파장을 서둘러 차단하겠다는 포석으로 해석된다.

민주당 박영선 서울시장 후보는 국회의원 시절 지역구였던 구로디지털단지에서 출정식을 열고 "이명박(MB) 시즌2를 절대 용납할 수 없다. 피와 땀과 눈물로 힘겹게 이룬 대한민국 민주주의, 경제민주화, 정의가 후퇴하게 될 수 없다"고 말

했다. 공동선대위원장인 김태년 대표대행은 부산으로 내려가 김영춘 부산시장 후보 선대위 'YC-노믹스' 선포식에 참석하고 유세 일정을 함께했다.

김 대표대행은 박형준 후보를 겨냥해 "많은 부산 시민들이 자존심 상해하신다는 얘기를 듣는다. 자고 일어나면 새로운 의혹이 터진다"고 지적했고, 김 후보도 "자꾸 변명할 일이 아니다. 공직을 하려면 이제라도 진실을 밝히라"고 촉구했다.

홍익표 정책위의장도 정책조정 회의에서 야당 후보들을 겨냥해 "국정농단과 부정부패로 국민에게 탄핵당한 후에"라며 "MB 아바타들이 다시 서울과 부산시민의 삶을 장악하도록 해서는 안 된다"고 목소리를 높였다.

국민의힘도 서울과 부산에서 총력 유세전을 펼치며 정권 심판론 확산에 주력했다.

부동산 정책 실패와 고(故) 박원순 서울시장의 성추행 사건을 부각

하면서 '반문 연대'의 틀로 표 결집에 나선다는 전략이다.

오세훈 후보는 은평구 응암역에서 첫 유세를 하고 "이런 '주택 생지옥'을 만들어놓고도 대통령은 한 번도 무릎 꿇고 사죄한 적이 없다"고 비판했다.

오 후보는 동대문구 경동시장으로 자리를 옮겨서는 "여론조사를 믿지 말라. 지금 박빙"이라고 긴장감을 고조시키고는 "문재인 정부 정권이 번쩍 들도록 몽둥이로 심판해달라"고 강경 발언을 이어갔다.

김종인 비대위원장은 기자들과 만나 "이번 선거는 문재인 정부 4년 간의 모든 정책에 관해서 심판하는 선거"라고 못박았다.

주호영 원내대표는 선대위 회의에서 "이번 선거는 서울과 부산의 민주당 소속 시장들의 성범죄로 이뤄지는 것"이라며 "민주당 심판이 가장 본질"이라고 강조했다.

박형준 부산시장 후보는 부천시 장 유세에서 "검찰 장악을 개혁이라고 호도하고, 윤석열 총장을 쫓아

내고, 김명수 대법원장을 앞세워 법원을 엉망으로 만든 이 정권을 심판해야 한다"고 목소리를 높였다. dk@yna.co.kr

## "서울시장 후보 지지율... 오세훈 46% 박영선 25%"

국민의힘 오세훈 서울시장 후보가 더불어민주당 박영선 후보를 20%포인트 이상 앞서고 있다는 여론조사 결과가 25일 나왔다.

한길리서치가 매일경제·MBN 의뢰를 받아 지난 22~23일 18세 이상 서울시민 859명에게 서울시장 후보의 지지율을 조사한 결과 오 후보는 46.3%, 박 후보는 25.3%로 나타났다.

두 후보간 격차는 21%포인트로 오차범위(95% 신뢰수준에 ±3.3% 포인트) 밖이다.

이번 여론조사가 진행된 기간은 오 후보와 국민의당 안철수 후보 간 후보 단일화를 위한 여론조사가 이뤄진 뒤 발표된 시기와 겹친다. 이는 조사 결과가 야권 후보 단일화 영향을 적지 않게 받았을 가능성이 있다는 의미다.

연령대별로 보면 오 후보는 전 연령대에서 박 후보를 앞섰다. 특히 60대 이상에서는 오 후보 65.6%, 박 후보 15.2%로 격차가 50%포인트를 넘었다.



"전문적인 치료, 진실된 치료, 진심을 담은 치료, Smart Dental이 추구합니다"



JEONG LEE, D.M.D., M.M.Sc., Ph.D.

원장 이정숙

- 서울대학교 치의학대학원 1990년 졸업
- 서울대학교 치의학대학원 박사학위 2000년 취득
- 서울부부치과원장 1994년-2006년
- Tufts School of Dental Medicine 2009년 졸업
- Harvard School of Dental Medicine 보철과 2012년 졸업

SMART DENTAL

452 Pleasant St., Malden MA 02148

Office: 781 322 4914

Fax: 781 605 3797

Email: maldensmartdental@gmail.com



Malden Center역에서 걸어서 10분, 차로 5분 거리

# H MART

BURLINGTON WEEKLY SALE MAR. 26th - APR. 1st, 2021

## H 마트와 함께하는 사회적 거리 두기 캠페인

몸의 거리는 넓히고, 마음의 거리는 좁혀야 할 시간. H 마트 고객분들과 직원분들의 안전을 위해 6피트 안전 거리를 확보해주세요! Follow us @hmartofficial H MART MA ID : @hmart\_ma

Join the H Mart Social Distancing Campaign, to help slow down the spread of COVID-19 for you and our H Mart family. Keeping 6 feet apart will bring us together again.

<b>Ataulfo Mango</b> 아틀포 망고 BOX <b>\$12.99</b> <small>FRI/SAT/SUN ONLY 금,토,일 한정판매</small>	<b>Idaho Potato</b> 아이다호 감자 LB <b>\$0.79</b>	<b>Oriental Sweet Potato</b> 코이모 고구마 LB <b>\$1.99</b>	<b>Hot House Cucumber</b> 핫 하우스 오이 EA. <b>\$0.99</b>	<b>Stem Tomato</b> 스텝 토마토 LB <b>\$0.99</b>
<b>SOONYEOWON Tofu</b> 수녀원 두부 SILKEN/SOFT/FIRM 14-16 OZ./PKG. <b>\$1.29</b>	<b>Kabocha</b> 단호박 LB <b>\$0.99</b>	<b>Ginger</b> 생강 LB <b>\$1.49</b>	<b>Fuji Apple</b> 후지사과 PREMIUM QUALITY LB <b>\$1.49</b>	<b>Singo Pear</b> 신고배 BOX <b>\$27.99</b>

### 신선한 정육 MEAT at unbeatable low prices

<b>Fresh Boneless Beef Ribeye Steak</b> 생 등심 스테이크 10 UP/LB <b>\$11.99</b>	<b>Fresh Sliced Pork CT Butt Steak</b> 생 돼지목살 소금구이 LB <b>\$6.99</b>
<b>Fresh Boneless Chicken Thigh</b> 뼈없는 생 닭 사태 LB <b>\$1.99</b>	<b>Frozen Sliced Beef Short Plate</b> 냉동 슬라이스 삼겹양지 LB <b>\$8.99</b>
<b>Boneless Smoked Duck</b> 훈제오리 (반마리) HALF LB <b>\$14.99</b>	<b>Marinated Sliced Beef Bulgogi</b> 양념 소불고기 LB <b>\$6.99</b>

### 싱싱한 수산물 SEAFOOD at shockingly low prices

<b>SUHYUP Frozen Marinated Abalone</b> 수협 냉동 전복장 8.11 OZ./PKG. <b>\$15.99</b>	<b>TONGTONGBAY Dasi Anchovy 통통배 다시멸치</b> 8 OZ./PKG. <b>\$5.99</b>
<b>Frozen Illex Squid</b> 냉동 오징어 400-600'S LB <b>\$3.99</b>	<b>TONGTONGBAY Frozen Unagi Kabayaki 통통배 냉동 우나기</b> 10 OZ./PKG. <b>\$11.99</b>
<b>Frozen Golden Pompano</b> 냉동 금병어 800 UP/LB <b>\$3.99</b> <small>FRI/SAT/SUN ONLY 금,토,일 한정판매</small>	<b>Fresh Salmon Steak</b> 생 연어 스테이크 LB <b>\$6.99</b> <small>FRI/SAT/SUN ONLY 금,토,일 한정판매</small>

### SMART CARD MEMBER ONLY

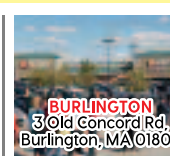
<b>KAGAYAKI Premium Short Grain Rice</b> 카가야끼 쌀 15 LB <b>\$25.99</b>	<b>SAMYANG Cup Ramen Noodle Soup</b> 삼양라면 소컵 2.29 OZ. X 6 CUPS/BOX <b>\$4.99</b>
<b>KWANGCHUN Green Tea Seaweed</b> 광천 녹차김 선물세트 ORIGINAL GREEN LAVER 0.71 OZ. X 10 EA./BOX <b>\$9.99</b>	<b>HAIIO Frying/Pancake Mix</b> 해오름 튀김/부침가루 2 LB <b>\$1.99</b>

<b>HARU HARU Medium Grain Rice</b> 하루하루 마이쌀 15 LB <b>\$12.99</b> <small>GMFO FREE</small>	<b>SEMPIO Naturally Brewed Soy Sauce</b> 샘표 맑은 조선간장 930 mL <b>\$3.99</b>	<b>THREE CRAB BRAND Fish Sauce</b> (Việt Hương) 삼계 순멸치 옛젓 24 FL.OZ. <b>\$4.99</b>	<b>KEWPiE Deep-roasted Sesame Dressing</b> 큐피 참깨 드레싱 16.91 FL.OZ. <b>\$4.99</b>	<b>KADOYA Canned Pure Sesame Oil</b> 가도야 참기름(캔) 56 FL.OZ. <b>\$14.99</b>
<b>S&amp;B Golden Curry</b> S&B 골든카레 MILD/MEDIUM HOT/HOT/EXTRA HOT 7.8 OZ. <b>\$2.99</b>	<b>HAIIO Red Pepper Powder</b> 해오름 태양초 김치용 붉은 고춧가루 COARSE 4 LB <b>\$12.99</b>	<b>CHUNG JUNGONE Dried Seaweed</b> 청정원 남해안산 청정미역 7.05 OZ. <b>\$5.99</b>	<b>JINGA Beef Bone Flavored Soup</b> 진가 사골곰탕 16.9 FL.OZ. X 6 EA./BOX <b>\$9.99</b>	<b>HAIIOREUM Imitation Crab Meat Sticks</b> 해오름 싱싱 게맛살 2.2 LB <b>\$4.99</b>
<b>NIPPONHAM Karagee Chicken</b> 니폰햄 가라아게 치킨 12 OZ. <b>\$5.99</b>	<b>HAITAI Ace Cracker</b> 해태 에이스 12.84 OZ. <b>\$2.99</b>	<b>KOTO Rice Cooker</b> 고토 전기 밥솥 5 CUPS/EA. <del>-\$29.99</del> 10 CUPS/EA. <del>-\$34.99</del> <b>\$21.99</b> <b>\$24.99</b>	<b>LUMINARC Wave/Arc Jug Glass Pitcher</b> 루미낙 웨이비/아크 저그 물병 1.3 L/EA. <del>-\$9.99</del> <b>\$7.49</b>	<b>Waterproof Picnic Mat</b> 방수 피크닉 매트 140 X 200 CM PINEAPPLE/RED CHECK/EA. <del>-\$14.99</del> <b>\$9.99</b>

**프리미엄 김치 브랜드**  
**1000 YEAR KIMCHI**  
TASTE THE BOLD TRADITION

유산균 김치 / 100% 천연재료 사용

**CUSTOMER SERVICE**  
T. 877.427.7386 Customer\_care@hmart.com  
For events, coupons & exclusive deals, subscribe at www.hmart.com, and Visit our Facebook, Twitter, Pinterest & Instagram to stay up to date on special offers!



This ad only pertains to our our Burlington locations. During the editing process, there may be mistypes/misprints. Each location may be subject to limited availability, as well as their sale prices. Some products may be sold out. If a product is not listed as a boxed sale item, it cannot be purchased as a boxed sale item. All H Mart locations accept all major credit cards.

음식점으로 성공창업을 원하신다면 지금 연락주세요!  
**JOIN MARKET EATERY FOOD HALL!** CONTACT: me@hmart.com  
Have a great idea for a restaurant, we have the perfect busy location for you.



**사장 나원태**  
617.642.3156  
won@bostonpremierrealty.com

경험과 전문성으로 여러분의 소중한 자산을 책임지겠습니다



**부사장 애나 정**  
617.780.1675  
Boston Branch Manager  
anna@bostonpremierrealty.com



**이사 이제봉**  
781.654.5281  
South Shore Branch Manager  
jeblee@bostonpremierrealty.com

**TOP 에이전트가 여러분의 선택을 도와드립니다**

Residential • Commercial • Business • Investment • Property Management

**OUR AGENTS**



**크리스틴 손**  
773.968.2651  
christine@bostonpremierrealty.com



**신보경**  
508.361.6064  
boshin@bostonpremierrealty.com



**줄리 전**  
978.494.2043  
julie@bostonpremierrealty.com



**오성빈**  
978.505.3736  
osb@bostonpremierrealty.com



**Nikkie Park**  
617.447.0591  
nikkiepark@bostonpremierrealty.com



**이현주**  
401.935.3397  
hyunju@bostonpremierrealty.com



**Ritika Chopra**  
617.697.1191  
rchopra@bostonpremierrealty.com



**이준균**  
617.543.5728  
jun@bostonpremierrealty.com



**Rick Shin**  
617.543.8114  
ricks@bostonpremierrealty.com



**최은경**  
781.690.4389  
chrischoi@bostonpremierrealty.com



**이영순**  
781.800.3412  
bostonyi@bostonpremierrealty.com



**Shirley Zhao**  
857.231.0316  
shirley.zhao@bostonpremierrealty.com



**차민영**  
651.402.5194  
minyoung@bostonpremierrealty.com



**김원태**  
617.620.8242  
otk212@gmail.com



**재키형**  
617.795.6171  
jackie@bostonpremierrealty.com



**Kathy Eunsuk Song**  
413.313.4165  
kathysong2019@gmail.com



**Micki Choi**  
413.507.1402  
mickichoi@gmail.com



**주승원**  
617.780.7839  
peter@bostonpremierrealty.com



**최승진**  
978.866.3248  
gina@bostonpremierrealty.com



**렌트전문  
팀장 제이크 김**  
781.956.0409  
drjakemkim@bostonpremierrealty.com



**비비안 유**  
617.935.2713  
vivian@bostonpremierrealty.com



**Nancy Wang**  
617.230.9952  
nancywang6000@bostonpremierrealty.com



**주희정**  
617.831.6999  
jessie@bostonpremierrealty.com



**황수진**  
617.538.6973  
sujinhwang1@gmail.com



경험과 전문성으로 여러분의 소중한 자산을 책임지겠습니다

## FEATURED LISTINGS



### ● 뉴튼 센터 렌트

최고의 위치!!  
네일샵, 미용실, 리테일 및 오피스 용도로 적합

Asking 월 \$3000(렌트)



### ● 커머셜 빌딩

보스톤 북쪽 시티에 위치,  
메인스트리트 선상,  
주요 체인점들 주변,  
5 Units 리테일 스토어  
식당, 세탁소, 이발소 테넌트

Asking \$825,000

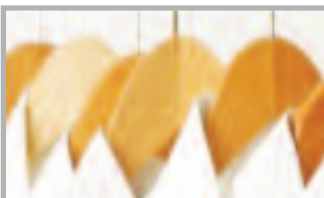
## LISTINGS



### ● 세탁소 건물 + 비지니스

현재 성업중인 Full Plant 세탁소 건물, Watertown 재개발 상권(호텔, 콘도, 쇼핑몰, 콘도, 연구실...)과 레지덴셜이 맞물린 위치, 파킹 5 가능

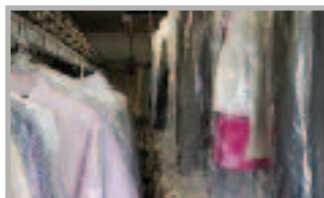
Asking \$999,000



### ● 드랍오프 세탁소

보스톤 남쪽에 위치(Norwell) 성업중인 Drycleaner 드롭 오프 & 얼트레이션 오랜기간 운영으로 꾸준한 단골이 많음

Asking \$53,000



### ● 세탁소 매매

안정적인 매상, 두터운 고객층, 보스톤 북부에 위치한 Full Plant 년매상 \$250,000

Asking \$189,000



### ● 식당매매

높은 매상으로 수익보장, 팀워크는 직원들로 구성 식당 무경험자도 쉽게 운영가능 K-food 인기로 향후 매출증가 기대

Asking \$280,000



### ● 네일샵 매매

T 스테이션에 가까운 위치, 연매상 80만불이상 철저한 고객관리로 안정된 인력, 전용주차장

Asking \$380,000



### ● 세탁소 매매

Full Plant, 보스톤 북동쪽 타운 확보된 단골고객들 리뷰&매상 좋은 세탁소

Asking \$200,000



### ● 세탁소 매매

보스톤 북쪽 타운, Full Plant 확보된 안정된 고객층

Asking \$120,000



### ● Lexington Hair Salon

Lexington 사업성이 좋은 위치에 있는 헤어사롱, 26년 주인이 직접 운영해서 단골 손님이 많음.

Price Reduced  
급매 Asking \$40,000



### ● Westford Nail salon

단골 손님이 많고 매상이 계속오르는 네일사롱 Manicure 6, Pedicure 6

Asking \$170,000



### ● 세탁소 매매

교통 좋은 위치, 보스톤 북쪽 30분 거리 Full Plant + 새 프레스 기계

Asking 문의 바람



### ● 네일샵 매매

높은 매상과 안정된 고객층 고급스런 인테리어 최상의 비지니스 투자

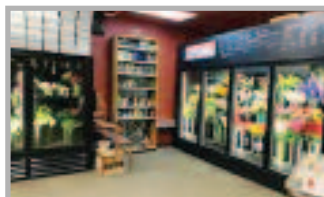
Asking \$320,000



### ● 브루크라인 인기 렌트

1 Bedroom APT. 콜리지 코너 지하철역 바로앞 BC, BU, 롱우드지역으로 출퇴근 용이 인근에 그로서리, 한국식당, 3월-5월까지 가능

Asking 문의 바람



### ● Waltham Flower shop

오너가 20년을 운영, Main St 에 위치, 꾸준하게 잘 되는 비즈니스, 단골 손님을 많이 확보

Asking \$100,000



### ● 드랍오프 세탁소

30년간 성업중인 드랍 오프 세탁소 매매, 안정된 고객과 수익, 주인 은퇴, 좋은 위치, Marblehead, MA 1700 SF.

Asking \$50,000



### ● 미용실(hair Salon)

잘 꾸며진 성업중인 미용실 매매, 1200 SF, 안정된 고객과 수익, Lexington Lots of parking

Price Reduced  
Asking \$80,000

# NATIONAL MATH COMPETITION 2021

Test on April 24th(Sat) - 25th(Sun), 2021  
 Online Registration will close on 4/15/2021(Fri) 5pm EST

**KSEA**  
**Math Competition**  
 National Mathematics & Science Competition (NMSC)  
 "Open to all students from 4th to 11th grade"

Online Registration & More information  
<https://nmsc.ksea.org/>

**KSEA**  
 Korean Education Society of America



## 뉴 뮤직 심포지엄 - 시즌 2

“게척자들: 미국에서 활동한 한국계 작곡가 1세대들의 음악과 삶”  
 미국 사회에서 인정받고 활동했던 이전 세대의 작곡가들과 그들의 음악, 그리고 오늘날의 한국계 작곡가들을 알아봅니다

토요일 오후 7시 (미 동부시간)

Zoom과 예술협회 페이스북으로 동시에 실시간 방송  
 Zoom 링크는 [www.kcsboston.org](http://www.kcsboston.org) 에서 신청

후원: 주 보스턴 대한민국 총영사관

## 보스턴 한미예술협회



기획 및 사회: 김택수

- 4월 3일 개요: 미국에서 활동한 한인 작곡가들\*
  - 10일 나효신 (Hyo-Shin Na)
  - 17일 이규림 (Kay Rhie)
  - 24일 Chihchun Chi-sun Lee & Michael Sidney Timpson
  - 5월 1일 얼 김 (Earl Kim) & 서영세 (Donald Sur)\*
- \*김택수 진행





# 간편하고 신속한 주택용자

안녕하세요, 켈리 김입니다. 개인주택을 꿈꾸는 모든 분들은 자신의 여러 상황 때문에 개인주택 소유의 꿈을 접기도 합니다. 20년간 겪어온 많은 모기지 대출 경험으로 완벽한 대출매칭을 설계해 드립니다.

20년차 모기지 전문

개인별 맞춤 용자

후회없는 최상의 결과로  
만족시켜 드립니다.

낮은 이자율

리파이낸싱/캐쉬아웃

상담 및 신속 진행이 필요하신 분들은 바로 연락주세요.

**617.733.5014**

## Testimonial

켈리선생님을 강력 추천합니다. 너무나 인간적하시고 진정한 능력자이신 켈리선생님의 도움을 많은 분들이 받으셨으면 합니다. 저희는 기존에 진행하던 론회사와 문제가 생겨서 첫집 장만의 꿈을 포기해야 할 상황이었습니다.

그때 저희 담당 리얼터분이 연결시켜주신 분이 켈리선생님이셨습니다. 선생님께서는 걱정하지 말라며 안심시켜주시면서 저희 여건에 맞춰서 모든 서류 진행과정을 급행으로 처리해 주셨고 하나하나 자세히 설명해 주시면서 시간에 상관없이 최선을 다해 주셨습니다.

그리고 클로징 날에는 진심으로 기뻐해 주셨습니다. 아마 다른 론 회사에서 계속 진행했다면 집 장만의 꿈은 포기했을지도 모릅니다. 그래서 저희 가족은 선생님을 알게 된 걸 커다란 행운이라 생각합니다. 이런 행운이 많은 분들에게도 닿았으면 하는 바람입니다.

켈리선생님! 진심으로 감사드립니다, 그리고 사랑해요~



안녕하세요 저는이번에 처음으로 제 집을 장만하게되었습니다. 그것은바로 우리 최은경씨때문입니다. 아마도 2년전에 처음으로 집을 장만하겠다고 했을때 저희에게 처음부터 무엇을준비하는지 상세하게 설명해 주시고 준비과정을 함께해 주었습니다. 그러다가 준비 과정중에 어려운 문제가 발생해서 저희는 포기하려고 했을때 저희 손을 놓지않고 끝까지 노력해서 주어서 새로운기회를 가지게 되었습니다.

정말 이분이 아니었다면 아마도 저희는 이렇게 좋은집을 가질수 없을 것입니다.

정말 감사하고 고맙습니다. 만약에 누가 물어 본다면 단연코 저는 이분이 최고중에 최고라고 장담합니다. 또한 제주변에 집을구매할 사람있다면 망설이지않고 최은경씨를 추천추천 합니다. 그리고 저는 끝까지 이분과 함께하고 싶습니다 집이든 새로운 사업장이든 ...

마지막으로 다시 한번 고맙고 감사합니다. 참고로 이쁘시고 착해요 ㅋㅋㅋㅋ



최은경(Chris Choi)  
Boston Premier Realty  
Cell:781.690.4389



**켈리 김** Licensed in MA, NH, RI, FL  
**Kellie Kim Thielen**

주택대출 전문가 & 컬럼리스트

nmls #2027241

**617.733.5014**

**kkimthielen@radiusgrp.com**



# 코로나 사태 여러분과 함께 이겨나가겠습니다

보스톤코리아는 한번도 가보지 않은 길이지만 중단치 않고 발행합니다.  
두꺼운 얼음 밑에서 물은 끊임없이 흐르듯 모든 게 멈춘 순간에도 끊임없이  
필수 정보를 전하고 한민간의 네트워크를 연결하겠습니다.  
하지만 어려움을 겪는 광고주들로 인해 발걸음이 무겁습니다.  
이에 따라 독자 여러분께 도움을 호소합니다.  
혹 여유가 되는 분들은 보스톤코리아를 도와주십시오.  
보스톤코리아에 도움을 주실 분들은 아래의 주소로 체크를 보내주시면  
감사하겠습니다.

161 Harvard Avenue Suite 4D Allston, MA 02134  
Payable to : The Boston Korea

보스톤코리아도 어려운 광고주들을 돕겠습니다.  
보스톤코리아에 연락을 주시면 적극적으로 돕도록 하겠습니다.  
editor@bostonkorea.com

보스톤 **코리아**

## 후원금 기부자 (6월19일 현재)

김성혁 (한미정치혁신장연대)  
무명 기부자 2명  
김병국 (한미예술협회)  
한미예술협회  
손광희  
최홍균  
황성미  
모니카 리(이재영)  
연세대학교 동창회  
서울대학교 동창회  
윤희경(보스톤봉사회)  
필라모니아 보스톤  
보스톤 뉴헤미야 인스티튜트  
김희선  
김한나 변호사  
이길신  
727 정진기념사업회(강경신, 김성혁)  
김은한  
권복태  
사라 재필도  
양미아  
손영애  
이원철  
Sue Calarese



### 성양두안 다블뤼 보스톤 한인성당

성 양두안 다블뤼 보스톤 한인성당은  
새 입교자를 위한 교리반을  
11월 중순부터 시작합니다.

하느님에 대하여,  
진리에 대하여,  
삶에 대하여,  
함께 고민하고 찾아 나서고자 하는  
모든 분들을 초대합니다.

주일 미사 (Sunday)  
오전 9시 30분(English)  
오전 11시 (Korean)  
오후 4시 30분 (Korean)

평일 미사  
월요일: 아침 6시  
화-금요일: 오후 8시  
토요일: 오전 11시

Contact:  
stadparish@gmail.com  
617-558-2711

45 Ash St, Newton MA 02466 / 617-558-2711  
stadparish@gmail.com / stdaveluychurch.org  
www.facebook.com/stdaveluy



본당 유튜브 채널주소  
https://bit.ly/2JJ6ZdT

하나님을 기뻐하는 교회살을 노래하는 교회

### 나사렛사람의교회

KOREAN CHURCH OF THE NAZARENE

주일예배 오전 11시

"하나님은 가까이 계시합니다.  
나사렛사람의교회도  
가까이 있습니다."

900 Main Street  
Reading, MA 01867  
보스톤 북쪽  
I-95 Exit 38B  
(Rt. 28N)로 나와서  
2 마일 왼쪽에 있습니다.  
Tel. 781.439.1840

www.npeople.org

담임목사 유경렬

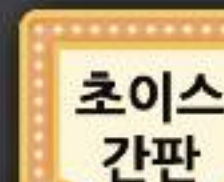


## 핸디맨 앤디

플러밍, 변기, 욕조, 전기  
상가, 가정집, 신, 증축  
목수일, 마루, 타일 etc.  
식당 후드팬,  
식당 장비 수리



상담문의 **508.381.9519**  
508.685.7688



### 간판 및 사인

LED Sign, Channel Letter,  
Truck Lettering, Banner,  
Poster, Window Lettering,  
Car Sign, All Types of Signs.

617.470.1083

choisigns@yahoo.com

성경대로 믿으며  
성경대로 가르치고  
성경대로 실천하는 교회

## 사랑제일교회

LOVE FIRST  
PRESBYTERIAN CHURCH

담임 목사: 권총상  
Faith Theological Seminary, M.Div.  
New York Univ. M.E.  
한양대학교 대학원

한기중 대한예수교장로회 미주노회 소속

### 교회 예배 안내

주일 예배	오후 2시
주일 학교	오후 2시
전도원 공부	오후 4시
화요 공부	오후 7시
수요 예배	오후 7시
구역 예배	각 구역별

\* 모든 예배는 영어로 동시 통역됩니다.  
All services are translated in English simultaneously

461 King St, Littleton, MA 01460 Tel: (978) 696-3293, (978) 844-2404  
www.lovefirstchurch.com

## 보스톤 서부 장로교회

Boston-West Korean Presbyterian Church

어머님 마음 같은 교회

주일예배: 오후 2시	주일학교: 오후 2시
중고동부: 오후 2시	대학부모양: 주일 12시
금요기도회: 오후 8시	구역모임: 구역별로

담임목사: 김학수  
www.bostonwestchurch.org

657 Boston Post Road, Weston, MA 02463

교회 : 781.894.3958 목사관 : 617.969.5803

## 골프 레슨



Master Golf Professional

### 최성조 프로

매스터 US 월드 티칭 프로  
sj.usgtf@gmail.com

**857.600.6755**

## 우스터한인연합감리교회

예수님을 알고  
그를 알리자



담임목사: 김현태  
617.780.4178

### <예배시간>

주일: 오전 10:30  
주일학교: 오전 10:30  
금요기도회: 오후 7:30  
새벽기도회: 오전 6:00(화~금)  
우스터한국교회: 토 9:30~12:30

114 Main St, Worcester, MA 01608  
Fax: 508.799.4488  
http://workmc.org

## 보스톤 봉사회

의료보험안내  
무료세금보고

Tel. 508-740-9188



# 2021 뉴잉글랜드 시민협회 하기 정치 인턴십 공모

시민협회가 보스톤 뉴잉글랜드지역 차세대 한인 대학생 그리고 고등학생을 위한 <2021년 하기 정치 인턴십>을 공모합니다. 선발된 인턴은 현 보스톤 시의원이며 시장선거에 도전하는 "미셸 우", 한국계 매사츄세츠 주 하원위원 "마리아 로빈슨", 주 하원의원 "태키 찬" 사무실에서 근무하게 되며, 올해는 코로나바이러스 팬데믹으로 인하여 비대면으로 시행합니다.

선발된 대학생 인턴에게는 시민협회가 \$2,000, 그리고 고등학생 \$500 장학금을 수여합니다. 인턴십 시작과 종료일은 시의원과 주 하원의원 사무실과 논의하여 각 인턴의 개인상황에 따라 유동적으로 정해지며, 인턴십 종료후에 각 인턴의 소중한 경험이 담긴 인턴십 에세이가 시민협회 저널에 게재되는 특혜가 있습니다.

## • 지원방법과 절차:

- 1) 시민협회를 통하여 2021년 4월 18일까지 신청
- 2) 원하는 공공사무실에 지원하여 최종 선발

## • 지원자격:

- 1) 한국계 미국 영주권자 혹은 시민권자
- 2) 뉴잉글랜드 거주 혹은 뉴잉글랜드 소재 대학교(혹은 고등학교) 재학생
- 3) 학교평점이 3.0 (4.0기준) 이상인자
- 4) 성적 증명서
- 5) 리더십과 탁월한 의사소통을 증빙하는 추천서

시민협회 정치 인턴십 신청과 인턴십에 대한 추가정보를 원하시면 아래의 담당자에게 연락 부탁드립니다.

시민협회 부회장 허 훈 (HOON HEO)

전화번호: (413) 204-9569

시민협회 사무총장 소피 박 (SOPHIE PARK)

이메일: newenglandkacl@gmail.com

[www.kacl-ne.org](http://www.kacl-ne.org)

# 당국 "대통령 주사기 문제없다"

"의료인이 현장에서 가장 적합한 무균시술 방법 선택할 수 있어"...바꿔치기 글-영상 8건 수사 의뢰

(서울=연합뉴스) 홍정규 이동환 기자 = 문재인 대통령의 아스트라제네카(AZ) 백신 접종 과정에서 목격된 '주사기 리캡'(뚜껑 다시 씌우기)을 둘러싼 논란이 계속되자 방역당국은 25일 이른바 '백신 바꿔치기' 주장은 가짜뉴스라고 거듭 일축하면서 리캡 여부는 의료인이 현장에서 결정할 수 있는 것이라고 강조했다.

질병관리청은 이날 '접종 과정에서 리캡은 매뉴얼이 아니다'는 주장에 대해 "주사바늘의 오염방지를 위해 캡을 씌울지 안 씌울지는 의

료인이 시술 현장에서 상황에 따라 응용해 적용할 수 있다"고 밝혔다.

질병청은 또 "의료인은 예방접종과 같은 의료행위를 시행할 때 주사바늘을 오염시키지 않고 무균상태를 유지하면서 기술을 익히고 면허를 취득해 시술한다"면서 "의료행위 중 무균시술을 해야 한다는 원칙 하에서 의료현장에 따라 가장 적합한 무균시술 방법을 선택한다"고 설명했다.

윤태호 중앙사고수습본부(중수본) 방역총괄반장이 전날 브리핑에서 "오염과 주사기에 찔릴 위험성

을 차단한 채 움직이는 것은 상식적인 의료 행위여서 이 부분에 대해 문제를 제기하면 의료계에서 의아해할 것 같다"고 말한 것의 연장선에 있는 설명이다.

앞서 문 대통령이 전날 종로구보건소에 접종을 받을 당시 간호사가 아스트라제네카 백신을 주사기에 넣은 후 가림막 뒤로 갔다 나오면서 뚜껑이 닫혀 있는 주사기를 들고 나오자 온라인 커뮤니티에 '화이자 백신이나 식염수를 넣은 주사기로 바꿔치기한 것 아니냐'는 의혹을 제기하는 글이 올라오면서 논란이 확산

했다. 종로구보건소에는 '정부 설명이 거짓말이라고 밝히라', '불을 지르겠다'는 협박 전화도 이어졌다.

특히 세계보건기구(WHO)의 접종 가이드라인에 '리캡을 피하라'고 언급돼 있다는 글도 급속도로 퍼지면서 논란은 지속되고 있다.

이에 질병청은 바꿔치기 의혹을 제기한 4건의 글과 4건의 영상에 대해 '허위사실 적시로 공무집행을 방해한 혐의'로 수사를 공식 의뢰했다.

withwit@yna.co.kr

# 김종인 "대통령 어떤 백신 맞았는지 국민이 안 믿어"

(서울=연합뉴스) 이동환 기자 = 국민의힘 김종인 비상대책위원장은 25일 "대통령이 어떤 백신을 맞았는지 국민이 잘 믿지 않으려 한다. 지금 이것이 우리나라의 불신 풍조라는 것을 알아야 한다"고 말했다.

김 위원장은 이날 같은 당 오세훈 서울시장 후보의 덕수궁 대한문 앞 거점 유세에서 지난 23일 아스트라제네카 백신을 맞은 문재인 대통령에 대한 '주사기 바꿔치기' 논란을 거론하며 이같이 말했다.

김 위원장은 "다른 건 제대로 하지 못하면서 북한의 김정은 눈치만 살살 보는 정부가 바로 이 정부"라며 "며칠 전 북한이 미사일 발사한 것을 알면서도 국민에게 알려주지 않았다"고 비판했다.

이어 "이 정부가 일반 국민에게 신뢰가 없다. 거짓말을 자주 한다"며 "최근 국민 불신이 어떻다는 것을 잘 알 것"이라고 지적했다.

김 위원장은 또 "적폐 청산 얘기를 많이 하는데, 왜 선거의 적폐는 청산하지 않으려 하나"라며 더불어 민주당의 네거티브 공세를 직격했다.

그는 "지난 4년 동안 경제, 안보, 외교 다 성과를 거두지 못했다"며 "내세울 게 없으니 과거 들춰서 부정적인 얘기만 하는 것"이라고 덧붙였다.





## Susan Ahn 부동산

한인대표 에이전트 #1

**고객들의 끊임없는 추천이 증명하는 실력, 신속 정확한 일처리**

**MULTI MILLION DOLLAR SALES. TOP PRODUCER #1 AGENT**

"Premier Realty Group과 함께할, 아메리칸 드림을 꿈꾸는 비전과 열정있는 에이전트를 모집합니다"



보스톤 최고 한인 부동산 회사 Premier Realty Group에 소속되어 있고, 20년 넘는 미국 생활과 부동산 노하우로 부동산 구매, 매매, 투자건물, 렌트를 찾아 드립니다. 한국에 계시는 고객은 계약을 하고 바로 입주하실 수 있도록 도와 드립니다.

이 칼럼은 본지의 편집방향과 다를 수 있습니다

이명덕, Ph.D., Financial Planner & Registered Investment Adviser (RIA)  
Copyrighted, 영민엄마와 함께하는 재정계획  
All rights reserved  
www.billionsfinance.com  
248-974-4212



# 영민 엄마와 함께하는 재정계획 (626) 너도나도 주식투자

‘모르는 게 약이다’ 라는 말이 있고 심지어는 ‘아는 것이 병이다’ 라고 까지 말한다. 굳이 설명한다면 차라리 몰랐으면 실수하지 않았을 상황을 말하는 것이다. 어쨌든 지식 습득의 위험성을 경고하는 메시지이며 요즘 주식투자 열광에 참고해 볼 만하다.

테슬라, GameStop, 등은 물론 ARK Invest에 투자해서 순식간에 많은 돈을 벌었다는 소식이 끊임없다. 속담에서 말하듯 ‘사촌이 땅을 사면 열마나 배가 아픈 일’ 인가? 주위 여기저기에서 주식투자자로 돈 벌었다는 무용담을 듣고는 고민한 후 주식 투자를 결정한다.

배가 아파서 시작한 주식투자는 안타까운 일이지만 결국에는 투자실패로 이어진다. 주식투자의 기본조차 이해하지 못한 투자가 제대로 될 가능성이 없기 때문이다. 이것은 ‘뉴턴의 3가지 운동 법칙’ 을 이해하지 못하면서 아인슈타인의 특수 상대성 이론을 설명하려고 하는 것과 비슷하다. 운동 법칙의 기본을 모르면 ‘뛰어가던 사람이 돌에

걸려 넘어지는 이유’ 조차 설명할 수 없다.

주식을 요즘에는 손쉽게 사고판다. 몇 년 전과는 다르게 거래 비용도 없다. 주식 당 \$1,000짜리 주식도 단 \$10에 살 수 있다. 코로나로 시간은 남아돈다. 주식을 사고판다고 해서 주식 투자한다고 생각하지만, 실제로는 카지노에서 도박하는 것과 비슷하다. 일부 투자자는 질문할 수 있다. 이유가 어찌 되었던 ‘주식투자자 요즘 많은 사람이 큰 돈을 번 거는 분명한 사실이지 않느냐고?’ 맞는 말이다.

주식투자자로 돈은 벌었지만, 투자자 자신도 인식하지 못하는 사실이 있다. 투자로 돈 번 이유 대부분은 주식시장이 상승했기 때문이다. 작년 3월 주식시장이 35% 폭락한 후 80%나 상승했다. 어느 시점과 어떤 종목에 투자했어도 투자 돈이 불어날 확률이 높은 것이다. 이것은 투자자가 머리(?)를 잘 써서 혹은 숨겨져 있던 투자 재능이 있어서가 아니라 우연히 상승하는 분위기에 투자했기 때문이다.

주식투자자로 우연히 불어난 자산을 가지고 산수 계산을 열심히 한다. 주식투자 결과에 흥분하고 기분이 고조된다. 투자를 더 했으면 얼마큼 더 불어났는지도 계산한다. 그리고 주식 투자에 어떤 감(?)이 온다고까지 말을 하며 더 큰 액수를 과감히 투자 결정한다. 계산한 대로 실현된다면 얼마나 좋겠는가? 주식시장은 투자자의 기대와 희망에 절대 무관심하다. 주식시장이 하락하고 폭락하는 시점도 분명 온다. 우연히 잘 된 결과, 즉 요행(Luck)은 반복하지 않기에 투자실패로 이어질 확률은 매우 높다.

주식이란 기업의 일부를 소유하는 것인데 투자자 대부분은 주식가격 자체만을 중요시한다. 기업의 회계상황, 경영진, 생산하는 품목, 등은 전혀 중요하지 않다. 주식가격 \$20에서 오락가락하던 주식(GameStop)이 소셜미디어를 통해서 단숨에 \$483으로 폭등했다. 단 3주 만에 \$483짜리 기업으로 둔갑할 수는 없다. 탐욕과 흥분으로 가득한 마음에 선 지극히 상식적이고 이성적인 판단을 할

수 없는 것이다.

주식 시점은 무의미한 일이다. 2013년부터 2017년까지 주식시장이 1,259일 열렸다. 이 기간에 투자한 자산은 수익률이 연평균 13%였다. 그런데 같은 기간에 주식시장이 가장 많이 상승한 31일 동안 내 돈이 주식시장에 투자되어 있지 않았다면 수익률은 0%가 된다. 지구상에 누구도 1,259일 중 주식이 상승했던 31일을 예측할 수 없다. 장기간 꾸준한 투자로 받을 수 있는 높은 수익률을 포기하는 것이다.

주식비법을 알려주겠다는 사람도 많고, 주식 대박종목을 꼽아주는 유튜브와 같은 소셜미디어도 많이 있다. 금융업계도 누구나 투자할 수 있다고 열심히 부추긴다. 주식 정보도 넘쳐난다. 여기에 친지들도 요즘 만나면 주식투자 이야기뿐이다. 그러나 주위에 떠도는 주식정보와 군중 심리에 의한 투자는 실패할 가능성 매우 높다는 사실을 투자자는 인식해야 한다.



## 화랑도(花郎徒)와 성(性) 그리고 태권도(跆拳道) 화랑세기花郎世紀, 20세 풍월주風月主 예원공禮元公(2)

이 칼럼은 본지의 편집방향과 다를 수 있습니다

박선우 (박선우태권도장 관장)

20세 풍월주 김예원에 관하여 화랑세기 기록은 다음과 같이 시작한다.

[20세 예원공禮元公은 보리공의 아들이다. 흡순純을 따라 화랑이 되었다. 염장공이 풍월주가 되자 흡순공이 부제가 되어 공을 전방 화랑前方花郎으로 삼았다. 성품이 단아하고 따뜻하고 자상했다. 자신을 굽혀 다른 사람보다 낮추었고 도도로써 자신을 다스렸다. 낭들이 축하하여 “과연 이화二花의 손자입니다” 했다. 흡순공을 섬기기를 같은 배에서 난 형처럼 하여 조금도 어긋남이 없었다. 흡순공이 풍월주가 되자 부제로서 낭정을 대행하여 폐정을 많이 개혁하였다.]

20세 풍월주 김예원의 아버지는 12세 풍월주를 지낸 보리공이다. 보리의 부모는 이화랑(4세 풍월주 역임)과 숙명공주이다. 이화랑은 초대 풍월주 위화랑의 아들이다. 그는 진흥왕의 어머니인 지소태후의 침신으로 있던 궁지소의 딸인 숙명공주와 사랑에 빠져 물레 궁궐을 빠져나와 살다가 아들을 낳았다. 그가 그 유명한 원광법사이다. 지소태후는 딸에게 사랑하는 사람을 잃었지만, 왕에게 사랑을 받지 못하고 외롭게 지내다가 자신의 정인情人과

눈이 맞아 도망간 딸을 용서해 주었다. 당시 지소태후는 진골정통의 인맥을 이으려고 딸 숙명공주를 이부동모의 남매간인 자신의 아들 진흥왕과 혼인시켰다. 그러나 진흥왕은 숙명을 좋아하지 않았고 제1 왕비 사도를 총애하였다. 지소태후의 용서를 받은 이화랑과 숙명은 다시 궁으로 돌아와 차남 보리와 두 딸 화명과 옥명을 낳았다. 화명과 옥명은 후일 진평왕의 후궁이 되었다.

김흡순은 김염장이 17세 풍월주로 오르면서 부제로 발탁되었는데, 형 김유신의 권유로 부제의 자리를 김춘추에게 양보하였다. 그리고 18세 풍월주는 김춘추가 19세 풍월주는 김흡순이 이었다. 앞서 김흡순이 전방화랑으로 진급하여 상선上仙(전임 풍월주)들에게 ‘진급신고’ 를 하러 다닐때 당연히 12세 풍월주를 지낸 보리공에게도 갔다. 거기서 그는 선녀같이 아름다운 보리의 딸이 동생을 데리고 연못가를 거닐고 있는걸 보고 그만 보리에게 사위가 될 것을 청했다. 당시 그는 18세였고 선녀같은 낭주娘主 보단품丹은 16세, 곁에 있던 동생 예원은 9세였다. 보리의 흡순의 용기를 장하게 여겨 서너 보단과의 결혼을 허락하였다. 그리고 후일 보단의 ‘뱀매 사건’ 으로 흡순이 단주를 하면서 그의 부인 사랑함을 가상하게 여긴 보리는 보단의 동생 이단도 그의 후처로 출가시켰다.

김흡순이 19세 풍월주에 오르면서 처남인

김예원을 부제로 발탁하였다. 그리고 그는 부형父兄(김서현과 김유신) 과 같이 전공을 세우고자 국경의 전장을 돌아다녔고 화랑의 모든 낭정郎政을 부제인 예원에게 일임하였다. 이어지는 화랑세기,

[가야의 옳지 않은 자들이 진골정통을 부흥하는 일이라 하여 비방을 했다. 예원공이 스스로 물러나려 하자 흡순공이 노하여 그 무리를 내쫓고 말하기를 “부제는 곧 내 몸이다. 어찌 나와 조그마한 차별이라도 있었는가? 또한 지금 천하가 한집이 되었는데 어찌 진골과 가야가 있었는가?” 했다. 이에 진골정통의 옛 낭두郎頭들을 대거 진출시켜 등용했다.]

540년에 출범한 화랑도는 1세 풍월주 위화랑부터 5세 풍월주 사다함까지는 파벌이 없이 풍월주의 단일 지휘체계하에 ‘일사분란’ 하게 조직을 운영해 왔다. 그러다가 6세 풍월주에 세종이 오르자 세종의 부인 미실이 원화가 되면서 조직의 운영이 조금씩 달라지게 되었다. 미실은 단순히 세종의 부인이 아니라 진흥왕의 총애를 받고 있었기에, 세종은 스스로 변방으로 나돌게 되었고 미실은 왕의 권력을 배경으로 남편을 대신하여 화랑도를 이끌면서 자연스럽게 원화제도가 부활되었다. 후일 7세 풍월주가 되는 설원랑이 중심이 된 운상인 파雲上人派와 8세 풍월주가 되는 문노가 중심이 된 호국선과護國仙派로 낭도의 무리는 나누어지게 되었다. 운상인파는 향가를 잘하고

청유를 즐겼으며 주로 골품이 있는 무리들이었고, 호국선파는 무사武事를 좋아했고 협기가이었으며 초택의 무리들도 많이 있었다. 이와 더불어 인맥姻脈을 중심으로 한 진골정통과 대원신통 그리고 가야파 등으로 분과되면서 ‘균등均登’ 이라는 진급제도가 생겨나기 시작했다. 균등이란 각과를 섞어서 고르게 등용하는 제도를 말하는데 얼핏 공정한 인사정책 같기도 하지만 문제는 균등에 걸리면 아무리 공을 세우고 능력이 출중하여도 상대의 대상과 함께 진급될 지리가 없으면 진급을 하지 못하는 폐단이 있었다. 그래서 13세 풍월주인 김용춘은 파벌에 얽매이지 않고 공功의 크기와 재능에 따라서 인재를 등용하기 시작하였다. 그러나 일부 화랑들은 끊임없이 출세를 위하여 누이나 딸을 풍월주의 첩으로 ‘상납’ 하였다. 결과적으로 그 폐단은 단절되지 않았고 김흡순이 19세 풍월주가 되었을 때는 가야파가 나름 기세를 올리고 있었다. 그러나 모든 낭정을 부제인 김예원이 맡게 되면서 일부 가야파 낭두郎頭들은 진골정통과의 득세를 염려하여 주장인 김흡순에게 항의를 하였다.

참고문헌: 삼국사기, 삼국유사, 화랑세기-신라인 그들의 이야기(김대문 저, 이종욱 역주 해, 소나무), 화랑세기-또 하나의 신라(김태식, 김영사), 한국사 데이터베이스 (db.history.go.kr)

이 칼럼은 본지의 편집방향과 다를 수 있습니다

백영주의 부동산 따라잡기  
Direct (617)-921-6979  
E-mail: clarapaik@ownnewengland.com



# 봄 마켓(Spring Market) – 여전히 셀러스 마켓일 듯

이제 제법 날씨가 봄을 알리는 듯하다. 오늘은 봄마켓 우리가 흔히 말하는 “Spring Market” 에 대해서 이야기 해 보려고 한다. 뉴잉글랜드는 겨울이 길다. 아마도 10월부터 3월까지의 날씨 때문에 사람들에게 집 매매가 좀 덜 하다. 그러다 보니 뉴잉글랜드에서는 날씨

가 좀 따뜻할 때 집 매매가 많고 우리가 흔히 말하는 봄마켓(Spring Market) 그리고 가을마켓(Fall Market)이라고 한다. 정확히 말하면 봄마켓(Spring Market)은 3월에서 6월에 내 놓는 집을 말하고 가을 마켓(Fall Market)은 9월에 내 놓는 집을 말한다.

많은 사람들은 집을 팔기 위해 봄마켓(Spring Market)을 가을마켓(Fall Market)보다 선호한다. 그 이유는 아이들이 학교를 9월부터 가야 하므로 아이들 학기 시작 전에 집을 이사하기 위해서다. 여러 사람들이 모르는 과정이 있다. 집을 팔기 위해서는 에이전트를 고용해야 하고 에이전트를 확정한 후에는 에이전트가 준비를 해야 할 시간이 적어도 2주가 필요하다. 그리고는 2달정도가 집을 팔기 위한 과정이 필요하다.

15년 30년 내야 하는 용자를 계산한다면 계산이 되실 것이다. 본인 집일 경우 tax deductable 의 이익도 있고, 제일 중요한 것은 왜 렌트를 해서 남의 모게지를 내 주려다. 그렇다면 바이어가 많아서 집을 좀 더 많은 돈을 주고 사도 용자 때문에 더 이익을 볼 수 있다.

이 현상은 아마도 계속 될 것 같다. 용자가 낮은 이상 말이다.



그렇다면 집을 팔고 이사까지의 시간은 2개월에서 3개월 정도로 보면 된다. 집이 바로 안 나간다면 더 많은 시간이 걸린다. 올해 봄마켓(Spring Market)은 지금 막 시작하기는 했지만 또 작년을 생각하게 된다.

집 하나가 나오면 내 말 표현대로 별때같이 바이어들이 모여들어 미치도록 팔려 나가고 5%에서 10% 더 주어야 살수 있는게 현실이다.

그럼 왜 이런 현상이 계속 일어나는 것일까? 일단 용자들이 사상 최저다. 잘 알아야 할게 용자를 1% 싸게 얻는 게 5만불 싸게 사는 것 보다 낫다.

**백영주 (Clara Paik)**  
Executive Manager  
Berkshire Hathaway N.E. Prime Properties  
Realtor, ABR., GRI, CCIM.  
Multi-Million Dollar Sales Club, Top 25 Individual of 2006, 2007, 2008, Re/Max New England, Association of Board of Realtors, Massachusetts Association of Realtors, Boston Real Estate Board.  
Office 781-259-4989  
Fax 781-259-4959  
Cell 617-921-6979

3월 28일 - 4월 3일

## 재미로 보는 주간 운세 지문 철학원

www.askjiyun.com  
213-739-2877



<p><b>쥐띠   변화의 바람이</b></p> <p>● 운수: 세상 그 어떤 일도 누구 때문이라는 것은 없습니다. 누구 때문이나 무엇 때문이라고 생각하지 말고 오롯이 자신을 위해서 하는 일을 하세요. ● 금전: 생활의 리듬이 깨지기 쉽습니다. 금전적인 손해가 발생하지 않게 신중해야 하겠습니. ● 애정: 자신도 어찌할 수 없게 변화의 바람이 불기 시작합니다. 마음이 흔들리고 있습니다. 96, 84, 72, 60, 48, 36년생은 30, 2일 길일, 1, 3일 주의.</p>	<p><b>소띠   방향설정을 정확하게 잡아</b></p> <p>● 운수: 다음 계획을 목표로 하여 자신의 발판을 확고히 해 두는 것이 필요합니다. 앞으로 나아가 할 방향설정을 정확하게 잡아 하겠습니. ● 금전: 마무리 과정에서 망설이다가는 뿌린 만큼 못 거둘 수 있습니다. 행동은 신속하게 생각은 신중히 해야 합니다. ● 애정: 특별한 감정으로 만나고 있어도 아직은 결혼에 대해 구체적으로 말할 때가 아닙니다. 97, 85, 73, 61, 49, 37년생은 29, 3일 길일, 30, 2일 주의.</p>	<p><b>범띠   위치가 올라가는</b></p> <p>● 운수: 기가 상승하니 자신의 위치가 올라가는 때입니다. 좋은 일도 기대해 볼 수 있겠습니. ● 금전: 이익이나 금전과 관련된 문제에 크게 신경 쓰지 않아도 되겠습니. 점점 풀리면서 물질적인 것은 자연스럽게 따라오게 됩니다. ● 애정: 가족의 행복만을 생각했 뿐 자기 자신을 위해서는 아무 것도 하지 않고 살았다는 것을 새삼 느끼게 됩니다. 98, 86, 74, 62, 50, 38년생은 1, 2일 길일, 28, 3일 주의.</p>
<p><b>토끼띠   호조를 띠게</b></p> <p>● 운수: 사업상으로 크게 도움 받을 수 있는 후원자와 함께 하는 자리가 마련됩니다. 진지한 말을 주고받게 되겠습니. ● 금전: 판매가 쉽게 이루어지고 투자관계도 호조를 띠게 됩니다. 당장 큰 이익은 얻을 수 없더라도 나중에 기억할 수 있는 좋은 기회가 생깁니다. ● 애정: 속 이야기나 인생 넋두리까지 무리 없이 나눌 수 있는 상태를 만나게 됩니다. 99, 87, 75, 63, 51, 39년생은 28, 31일 길일, 29, 1일 주의.</p>	<p><b>용띠   순간의 감정에 휩쓸리지 않도록</b></p> <p>● 운수: 공연히 불미스러운 일에 개입하지 않도록 각별히 유의해야 합니다. 특히 순간의 감정에 휩쓸리지 않도록 해야 하겠습니. ● 금전: 마음의 의지여하에 따라서 일의 성사가 결정될 것입니. 그러나 반대로 성공할 때에는 도리어 손해로 끝나게 됩니다. ● 애정: 현실에 적응하기가 쉽지만은 않군요. 연애나 결혼 생활이 순탄하지 못한 주입니. 88, 76, 64, 52, 40, 28년생은 29, 3일 길일, 28, 30일 주의.</p>	<p><b>뱀띠   양보를 많이 해야</b></p> <p>● 운수: 인간관계에서 양보를 많이 해야 합니다. 활동하는 것에 비해서 아직은 결과가 없고 시도에 그칠 우려가 있습니다. ● 금전: 적극적으로 밀어붙이는 것도 좋지만 원만하게 처리하는데 있어서 승부의 결정수가 주어질 것입니. ● 애정: 어떤 상태를 만나더라도 균형적인 사고를 가지고 사람을 대해야 합니다. 남의 말을 귀 기울여서 잘 들어야 하겠습니. 89, 77, 65, 53, 41, 29년생은 30, 3일 길일, 28, 31일 주의.</p>
<p><b>말띠   침착하게 대처하는</b></p> <p>● 운수: 문제를 회피할수록 점점 더 문제 속으로 빠져들기 만 합니다. 침착하게 대처하는 자세와 인내심이 필요한 시점이라고 할 수 있습니다. ● 금전: 실물수가 있으니 현금이나 귀중품은 될 수 있는 대로 지니고 다니지 않는 것이 좋겠습니. ● 애정: 얼굴을 마주보며 하는 대화가 점점 줄어들고 있습니다. 조심스럽게 대화를 시도해보세요. 90, 78, 66, 54, 42, 30년생은 31, 3일 길일, 29, 1일 주의.</p>	<p><b>양띠   핑크 빛 무드가 감돌고</b></p> <p>● 운수: 생각에 그치지 말고 그 생각을 행동으로 옮겨 보세요. 적극적으로 행동하면 할수록 큰 수확이 보장되는 때입니. ● 금전: 거칠 것이 없는 시기이니 하는 일마다 만사형통일 것입니. 특히 한 우물을 파면 큰 결실을 얻게 됩니다. ● 애정: 애정문제에 있어서도 핑크 빛 무드가 감돌고 있습니다. 약간의 변화로 집안분위기를 바꿔보세요. 91, 79, 67, 55, 43, 31년생은 28, 1일 길일, 30, 2일 주의.</p>	<p><b>원숭이띠   휴식이 필요한</b></p> <p>● 운수: 주어진 상황에 만족해야 합니다. 현 상태에서 변화나 변동은 현실적으로 별 도움이 되지 못할 것입니. ● 금전: 지나치게 매상을 올리려고 무리하면 오히려 문제가 발생할 수 있고 수입이 떨어집니다. ● 애정: 모든 것을 다 내려놓고 편안한 마음으로 쉬는 시간이 필요합니다. 심신의 평화를 얻기 위해 쾌적한 분위기를 만들어주세요. 92, 80, 68, 56, 44, 32년생은 29, 2일 길일, 31, 3일 주의.</p>
<p><b>닭띠   신중히 행동하도록</b></p> <p>● 운수: 가족, 친구, 동료 등 가까운 사람과의 관계가 원만하지 못하고 결긋러운 상태입니. 정신적으로 안정을 찾지 못하고 스트레스를 받기 쉬운 때입니. ● 금전: 신중히 행동하도록 하세요. 급하게 하는 행동은 이익을 손해를 바꿔놓는 결과를 가져옵니다. ● 애정: 쉽게 용서할 수가 없더라도 마음을 풀고 살면 자신의 삶만 힘들어질 뿐입니. 93, 81, 69, 57, 45, 33년생은 30, 3일 길일, 29, 1일 주의.</p>	<p><b>개띠   일석이조의 운세</b></p> <p>● 운수: 아무런 욕심이 없이 편안한 마음으로 새로운 일을 추진해보세요. 좋은 결과를 가져오게 될 것입니. ● 금전: 어려웠던 상황을 극복하게 되면서 금전운세가 호전됩니다. 황재운도 찾아드는 일석이조의 운세입니. ● 애정: 어떤 상황이 와도 당황하지 말고 침착하도록 하세요. 뜻하지 않은 장소에서 뜻밖의 사람과 마주치는 일이 생길 것입니. 94, 82, 70, 58, 46, 34년생은 31, 1일 길일, 30, 2일 주의.</p>	<p><b>돼지띠   자신을 잘 다스려야</b></p> <p>● 운수: 별다른 이유도 없이 의욕이 떨어지거나 약간의 갈등이 생길 수 있습니다. 순간만 잘 참고 넘어가면 좋은 결과를 보게 됩니다. ● 금전: 열매를 보려면 땅에 씨앗을 뿌려서 가꾸는 수고를 해야 합니다. 사람에게 투자하면 얻는 것이 있을 것입니. ● 애정: 자신을 잘 다스려야 합니다. 감정을 억제하지 못하고 생활의 안정을 깨뜨릴 우려가 있습니다. 95, 83, 71, 59, 47, 35년생은 29, 1일 길일, 31, 3일 주의.</p>

## 구인

광고 문의 617-254-4654

3/19  
 케임브리지 한국 식당  
 주방 및 스티븐 분 구합니다.  
 T. 617-544-7016 (문자 혹은 메시지 남겨주세요)

12/6  
 아리수 코리안 레스토랑  
 홀에서 일하실 분 구함  
 T. 978-466-8688

10/18  
 웨스터보로에 있는 한국 식당에서 함께 일할  
 웨이터, 웨이추레스 구합니다.  
 T. 508-366-8898

## 사고 팔고

광고 문의 617-254-4654

2/14  
 좋은 조건으로 리틀부산 식당 판매합니다.  
 렌트 저렴, 좋은 위치, 리커 라이선스  
 주인 은퇴, 상담 환영합니다.  
 T. 978-897-5107

## 생활서비스

광고 문의 617-254-4654

10/18  
 보스톤지역 자동차 출장 수리 헤드립니다.  
 모든 브랜드 차종, 모든 파트 수리 가능합니다.  
 T. 646-510-6022

## 장 음식 주문

- 김밥 및 떡 전문
- 생일잔치, 교회모임
- 돌, 회갑, 계모임 음식
- 대학교 파티, 결혼식
- 저렴한 가격
- 맛있고 풍부한 음식

Tel: 781-648-0584

# 볼거리 많고 메시지 또렷한 '빈센조'

(서울=연합뉴스) 이정현 기자 = 인물 하나하나가 매력적이고, 액션도 풍성하고, 사회적 메시지까지 또렷하니 크게 흠잡을 데가 없다. 넷플릭스 영화 '승리호'로 복귀한 송중기가 이탈리아 마피아로 변신해 주목받은 '빈센조'는 팬들의 기대만큼 송중기의 매력을 전방위로 보여주고 있다.

송중기는 하얀 얼굴에 단정하게 머리를 빗어 올리고 고급 수트를 입은 채로 냉정하게 악의 무리를 처단해나가는 빈센조 까사노를 완벽하게 연기해내고 있다. 그러면서도 낯디낯은 금가프라자에 입주해 온갖 곤욕을 치르고, 금가프라자의 개성 넘치는 세입자들과 부대끼는 모습에서는 엉뚱함과 인간미를 살리며 친근함을 살린다.



초반에는 코미디 톤이 살짝 어색했던 흥차영 역의 전여빈도 극이 중반부를 지나면서 안정된 호흡을 되찾았고 송중기와의 끊임없이 치고받는 대사도 훨씬 여유로워진 분위기다. 시종일관 냉정하고 차분한 빈센조가 불의에 맞닥뜨렸을 때 내면의 불씨를 튀우는 역할로 '딱'이다.

'빌런'으로 나선 옥택연은 본인에게 다소 무거운 옷이

아닐까 하는 염려도 있었지만, 작품이 전반적으로 코미디 톤을 잃지 않는 덕분에 안정적으로 소화하고 있다.

이항나, 최덕문, 리우진, 김형묵, 양경원 등 금가프라자 사람들 역시 박재범 작가의 구상 아래 하나하나 결이 살아있다. 좌충우돌하다가도 위기 앞에서는 각자 쌓은 내공을 드러내며 결집하는 모습이 그 자체로 재밌기도 하지만 우리 주변의 평범한

사람들을 상징하기도 한다. 이렇듯 캐릭터 하나하나에 생동감이 느껴지는 데는 역시 박재범 작가의 공이 크다. '열혈사제'에서 코미디와 액션 장르에 '정의'라는 메시지를 녹여내며 호평받은 박재범은 이번엔 좀 더 진화한 블랙 코미디를 보여주고 있다. 너무 진한 장르극은 피곤한 시국에 정극과 코미디를 쉴새 없이 오가는 '빈센조'의 톤은 적당하다.

## OCN, '본' 시리즈 스펀오프 미드 '트레드스톤' 방영

(서울=연합뉴스) 이정현 기자 = OCN은 첩보 액션 영화에 한 획을 그은 '본' 시리즈의 스펀오프 격인 미국 TV 드라마 '트레드스톤'을 상반기에 독점 방영한다고 22일 밝혔다.

2019년 미국 NBC유니버설 산하 USA네트워크에서 방영된 '트레드스톤'은 '본 시리즈' 최고의 스파이 제이슨본을 만들어낸 미국 중앙정보국(CIA) 산하 비

밀 조직 기관 트레드스톤에 대한 이야기를 그린 작품이다.

1973년대 행해졌던 장기잠복 요원 프로그램 'Cicada'(매미) 요원들이 현대에서 다시금 임무를 시작하게 되는 것이 주된 줄거리다.

특히 이 작품에는 한효주와 이종혁 등 한국배우들이 출연해 화제가 됐다.

lisa@yna.co.kr



## 다문화 선교교회

Intercultural mission Church

담임 목사: 김동섭(Sam Kim)

## 가족 영어예배 사역

2세, 3세들을 위한 영혼의 쉼터

57 PETERS ST. NORTH ANDOVER, MA 01845



"광고는 영화다"

동영상 광고 전문제작 유튜브 / TV / 모바일

Nabis Studio

6177565744

ozio@hotmail.com

175 Harvard Ave. Allston, MA 02134

이벤트사진, 여론사진, 그래픽디자인 서비스

보스톤코리아

## 코로나 사태 여러분과 함께 이겨나가겠습니다

보스톤코리아는 한번도 가보지 않은 길이지만 중단치 않고 발행합니다. 두꺼운 얼음 밑에서 물은 끊임없이 흐르듯 모든 게 멈춘 순간에도 끊임없이 필수 정보를 전하고 한민간의 네트워크를 연결하겠습니다. 하지만 어려움을 겪는 광고주들로 인해 발걸음이 무겁습니다.

이에 따라 독자 여러분께 도움을 호소합니다. 혹 여유가 되는 분들은 보스톤코리아를 도와주세요.

보스톤코리아에 도움을 주실 분들은 아래의 주소로 체크를 보내주시면 감사하겠습니다.

161 Harvard Avenue Suite 4D Allston, MA 02134  
 Payable to : The Boston Korea

보스톤코리아도 어려운 광고주들을 돕겠습니다. 보스톤코리아에 연락을 주시면 적극적으로 돕도록 하겠습니다. editor@bostonkorea.com



시인 신영은 월간[문학21]로 등단, 한국[전통문화/전통춤] 알리기 역할 등 활발한 활동을 하고 있다.



skyboston@hanmail.net

# 루틴 퍼포먼스!!

반복이 아니다, 매번 시작할 때마다 새로운 마음의 다짐이 된다. 산을 올라본 사람은 알 것이다. 같은 산의 트레일을 매일 오른다고 해서 똑같은 느낌이 아니라는 것을 말이다. 하지만, 그 오르며 기분 좋았던 느낌을 몸과 마음이 기억하는 것이다. 바로 에너지가 된다. 프로 운동선수들 역시도 자신들의 운동 능력 향상을 위해 트레이닝을 매일 한다. 그것은 잠재적 능력을 최대한 끌어내기 위한 것이다. 우리 일상의 삶에서도 마찬가지로 생각을 한다. 내 삶에서 정신적, 육체적 균형을 이루기 위해 최선의 노력을 하는 것이다.

이른 아침 5시 30분 정도면 일어난다. 그리고 간단하게 스트레칭을 1~2분 정도 하는 것이다. 진한 블랙커피 한 잔 내려 마시면 최상의 느낌이다. 이렇게 마음을 가다듬으며 성경 구절을 읽고 묵상(기도)의 시간을 갖는다. 묵상한 것을 노트에 정리하며 다시 한 번 나를 들여다 본다. 아침 시간은 그 어느 때보다 고요하기에 나 자신과 대면할 수 있어 좋다. 오늘은 무엇

을 해야할지를 물어보는 것이다. 나만을 위한 시간이 아닌, 내가 기독교인으로서, 또한 인류의 속한 인간(생명체)으로서 무엇을 어떻게 해야할지 묻는 것이다.

지난해부터 COVID로 산악회의 산행이 없었다. 각자 개인으로 움직이기는 했으나, 산우들이 함께 움직이지는 않았다. 산을 좋아하는 나로서는 그냥 집에서 있기가 아까웠다. 그래서 지난해 연초부터 시작했던 것이 동네를 크게 돌아 약 5 miles을 비가 오지 않는 날에는 거의 매일 돌았다. 적어도 일주일에 세 번씩은 걸었다는 생각이다. 보통의 걸음으로 2시간 15분이 걸리는데, 아마도 10,000보 걸음은 되지 않을까 싶다. 그렇게 시작된 동네 걷기는 지금까지도 거의 매일 나의 소중한 일상이 되었다.

자연과 벗 삼아 걷는 일보다 더 좋은 운동이 없다고 생각한다. 걷다 보면 바람도 만나고 물도 만난다. 물을 만나는 곳에서는 잠시 멈춰 서서 눈을 감고 1분 정도 물 소리를 귀로 듣고 바람 소리와 불에 닿아 오는 느낌을 느껴보는 것이다. 매번 놓치

지 않고 그 자리에 서서 하는 것이다. 눈을 뜨고 있었을 때 느끼지 못했던 '오감'이 깨어나는 것이다. 새로운 에너지가 온몸과 마음과 세포로 나를 일깨워주는 것이다. 살아있음의 감사가 절로 느껴진다. 잊고 살았던 '호흡'에 대한 깊은 감사의 시간을 마주하는 것이다.

루틴(routine), 규칙적인 일을 할 때 더욱더 상승하는 에너지라 생각한다. 특별히 세상을 살다 보면 생각지도 못했던 일들과 맞닥뜨리게 된다. 이럴 때 나 자신을 잃지 않고 정신과 마음을 챙기기 위한 준비를 생각한다. '이 세상에 공짜는 없다'는 말을 인식하고 받아들이면 세상은 조금은 더 넉넉하고 쉬워진다. 그러므로 다른 사람의 그 어떤 일귀낸 일들에 대해 존중하게 되고 진심으로 축하하고 칭찬하게 되는 것이다. 그렇게 편안한 마음으로 대하면 나 자신은 덩달아 기쁘고 행복해지는 일이다.

'퍼포먼스(performance)'의 뜻을 살펴보면 행위의 시간적 과정을 중시하여, 실제 관중 앞에서 예정된 코스를 실연해 보

이는 다양한 예술 행위의 총칭. 특히, 미술에서는 회화나 조각 작품 등에 의하지 않고 작가의 육체적 행동이나 행위에 의해 어떤 조형적 표현을 나타내고자 하는 것을 말한다. 그렇다, 우리네 인생은 어쩌면 신이 만들어 놓은 무대 위의 주인공이 되어 자신을 표현하며 사는 것이 아닐까. 그렇다면 남의 눈치만 살피다 시간 낭비하지 말고, 제대로 된 인생을 가치 있는 인생을 살아야 하지 않을까 싶다.

루틴 퍼포먼스는 반복이 아니라, 규칙적으로 나의 몸과 마음을 살피는 일이다. 삶에서 그 어떤 것에 치우치지 않고 내 평정심을 유지할 수 있는 힘이다. 세상을 살면서 생각지도 못한 버거운 일을 만났을 때 주저하지 않고 다시 나를 추슬러 일어설 힘인 것이다. 나의 삶에서 내가 최선을 다하며 최고의 가치를 품고 사는데 필요한 자신만의 고유한 표현과 실천 방법인 것이다. 누구를 따라할 필요는 없다. 그저 나는 나의 표현 방법을 찾아 편안한 마음과 몸으로 작은 시작부터 실천하며 표현하면 최고의 삶이다.



이 칼럼은 본지의 편집방향과 다를 수 있습니다

## 한담객설閑談客說: 울음이 타는 강



김화욱  
보스톤코리아 칼럼니스트

없을지도 모른다. 한편 울음은 아예 꿀떡 삼키는 거다. 목구멍에서 치밀어 올라오는 걸 다시 밀어 넣은다는 말이다.

시인이 읊었다. 울음이 타는 강. 울음을 태운다 했는데, 시인의 발상이 놀랍다. 읊조는 읊일 테니, 삼킬 수 없어 차라리 태우는 모양이다. 가을햇빛으로나 동무삼아 따라가면/ 어느새 등성이에 이르러 눈물나고나/ 제삿날 큰집에 모이는 불빛도 불빛이지만/해질 녘 울음이 타는 가을강을 보겠네. (박재삼, 울음이 타는 강)

이런 봄날이면 시인의 이 시에서 더 가슴 절인다. 울음보다는 한숨쉬인 그리움이 먼저 일테니 말이다.

한 없이 그리운 것을 어쩔꼬

옛저녁에는 문득 남의 아내가 되어 있는 그대 생각에 잠을 설쳤는데. (박재삼, 암편 사랑)

우리집 강아지 송이는 웃지 않는다. 꼬리만 흔든다. 분명 울음은 있을 텐데, 송이에게도 그리움이 있을 것인가.

웃음만 가득한 세상을 기다린다. 눈물이 찔끔 새어나올 환한 폭소이고 큰 웃음 말이다. 과연 그런 세상이 오기나 할까? 웃음이 타는 강.

웃음을 네 입에, 네 입술에 채우시리니 (읍기 8:2)

울음은 웃음에 앞선다. 아이들이 태어날 적에 울지 않던가. 웃으면서 세상에 나오는 아이는 없다. 나역시 그러했을 것이다.

울음과 웃음은 극과 극이다. 단지 반침만 다를 뿐인데 말이다. 극과 극의 간격은 넓기만 하고, 슬플적에 웃음은 있을 수 없다. 기쁠적 역시 웃음대신 울음은 없다. 눈시울이 축축해 질 수는 있겠다.

그럼 울음과 웃음은 출발선은 같을 것인가. 연구자들이 말하는 바, 웃는 것과 우는 일은 동질이며 공존의 감정 이란다. 글썽, 생리학적으로는 같을 수는 있겠다. 그러나 웃

음은 머리에서 울것 이고, 울음은 가슴에서 우러나는지도 모르겠다.

웃음에는 종류가 여럿이다. 폭소로 시작해, 함박웃음과 미소가 있을 게다. 울음 또한 여러 종류가 있다. 대성통곡을 포함해, 삼키는 울음까지 있는 거다. 이런걸 곡땀이며, 읊조리고, 호嘯라 하던가. 곡은 눈물을 흘리며 소리내어 우는 것이다. 읊은 눈물을 흘리는데 소리내지 않는 울음일적에, 호는 눈물은 없으나 소리만 내는 울음이라 했다.

웃음은 머금을 적엔, 울음은 삼킨다고 한다. 웃음은 삼킬 수 없어 입안에 머물수밖에



한 차원 높은 고국방문 의료서비스  
**휴람 의료관광을 이용해보세요!**



## 휴람성형외과

성형에 대한 불안한 마음, 휴람이 책임지겠습니다!

휴람 성형이벤트 지금 이용해보세요!  
 상담 · 예약 · 안전하고 퀄리티 높은 수술 · 사후관리까지  
 철저하게 보호자로서 함께 하겠습니다.

한 차원 높은 의료서비스 휴람

상안검 or 눈썹거상술 <del>187만원</del> <b>154만원~</b>	하안검 + 지방재배치 <del>187만원</del> <b>154만원~</b>	안면거상술 +목거상 <del>880만원</del> <b>660만원~</b>			
이마 거상술 <del>495만원</del> <b>330만원~</b>	코 성 형 <del>363만원</del> <b>264만원~</b>	지방이식 +PRP <del>330만원</del> <b>220만원~</b>	가슴성형 <del>660만원</del> <b>550만원~</b>	지방흡입 <b>220만원</b> ~	이물질 제거 <b>110만원</b> ~

### HURAM 성형이벤트

아름다움을 만드는 곳



“ 장점을 살리고 단점을 보완하는 디테일  
 환자의 안전을 체계적으로 체크하는 디테일  
 풍부한 경험으로 올바른 개선책을 찾아내는 디테일  
 수준 높은 세포치료를 위해 끊임없이 연구하는 디테일  
 안정적인 마취를 통해 더 좋은 수술결과를 이끌어내는 디테일 ”

휴람 네트워크 병원    휴람상담을 통해 자세한 정보를 확인하세요!

<b>반재성</b> 대표원장 서울대 의과대학 졸업 바노바기성형외과	<b>유성형외과</b>	<b>최순우</b> 대표원장 서울대 의과대학 졸업 유성형외과	<b>노성훈</b> 대표원장 카톨릭의과대학 졸업 노성훈성형외과	<b>김영규</b> 대표원장 연세대 석/박사 졸업 YK성형외과
<b>김태현</b> 대표원장 의과대학 졸업 리본성형외과	<b>DREAMLINE</b>	<b>최원혁</b> 대표원장 경희대 의과대학 졸업 드림라인클리닉	<b>SYNERGY</b>	<b>박재현</b> 대표원장 연세대 의과대학 졸업 리본뷰티메디칼그룹



**김수남**  
 해외의료사업팀장

**617.949.1766**

카카오톡 010.3469.4040 / ID: huraMKorea  
 huraM@huraM.kr / www.huraMKorea.com

보스톤코리아 휴람 네트워크와 제휴한 <강남병원>

이 칼럼은 본지의 편집방향과 다를 수 있습니다

# 무릎 인공관절 수술



이번 주 휴람 의료정보에서는 경기 남부의 종합병원인 휴람 의료네트워크 강남병원 정형외과의 도움을 받아 무릎 인공관절 수술에 대한 궁금한 내용을 질의 응답식으로 알아보고자 한다.

1. 인공관절 수술을 권유 받았는데 꼭 해야 하나요? 인공관절 수술 말고 다른 치료법은 없나요?

: 관절염의 치료 방법은 아주 다양합니다. 인공관절 수술 이외에도 좋은 수술들이 많이 있고 나이, 활동정도, 건강상태를 고려해서 결정하게 됩니다. 65세 이상이고 변형이 심하거나 다른 치료들이 효과가 없는 진행된 관절염 환자들은 인공관절 수술을 고려해볼 수 있습니다. 의사의 판단도 중요하지만 모든 수술결정 과정에는 원칙이 있고 그에 맞게 치료하는 것이 중요합니다. 불필요한 수술을 받지 않도록 하는 것도 의사의 중요한 역할입니다.

2. 인공관절이 수명이 있다고 하는데 사실 인가요?

: 물론 인공관절 삽입물은 수명이 있습니다. 하지만 요즘에는 기술이 많이 좋아져서 20년, 관리가 잘되는 경우에는 30년 이상도

사용할 수 있습니다. 요즘은 평균수명이 늘어나서 적당한 수술 시기를 결정하는 것이 더욱 중요해졌습니다. 따라서 주치의와 직접 충분히 상의를 하고 아주 신중하게 결정하여야 합니다.

3. 로봇수술이나 네비게이션 수술도 있다고 하는데 그건 더 좋은 건가요?

: 더 좋고 더 나쁘고는 없습니다. 환자에 따라 로봇수술, 네비게이션 수술이 꼭 필요한 경우들이 있습니다. 일반적인 인공관절 수술도 이미 성공률과 만족도가 매우 높기 때문에 특별한 경우가 아니면 로봇수술, 네비게이션 수술이 아니어도 괜찮습니다.

4. 수술 후 뻥뻥거리기 뭘봐 무서워요.

: 인공관절 수술에 있어서 무릎이 잘 구부러지고 펴지는 것은 통증을 없애는 것만큼 중요합니다. 아주 특별한 경우를 제외하고는 정확하고 빈틈없이 수술을 하면 그런 문제는 없습니다.

5. 인공관절 수술 후 입원기간, 재활기간은 얼마나 걸리나요?

: 수술 후 다음날부터 보행이 가능하고 1주일 이내에 퇴원이 가능합니다. 수술 직후 무릎을 구부리고 펴는 재활치료를 시행하게 되며 수술 후 2주째 수술부위 상처가 다 아물게 되면 목욕과 일상생활이 가능합니다. 입원상태에서 통증조절과 재활을 충분

히 하시고 싶은 환자분들은 길게 입원하실 수 있도록 최대한 배려하고 있습니다.

6. 인공관절 수술비용이 병원마다 조금씩 다른데 어떤 차이가 있나요? 비싼게 좋은 건가요?

: 수술 비용과 수술의 질과 치료 내용은 전혀 상관 없습니다. 병원간의 차이는 비급여 항목들에서 발생합니다. 휴람 의료네트워크 강남병원은 지역사회 거점병원으로 불필요한 부분들을 최소화하여 환자부담을 줄이고 있습니다. 소속 의사로서 자랑스럽게 생각하는 부분이며 많은 환자분들이 불필요한 부담을 지지 않았으면 합니다.

7. 인공관절 수술은 어떤 병원에서 해야 하나요?

: 환자분들은 관절 전문병원이나 종합병원에서 주로 수술을 받게 됩니다. 인공관절 수술이 회복도 빠르고 아주 좋은 수술이긴 합니다만 비교적 큰 수술이고 고령 환자분들이 받는 수술입니다. 따라서 모든 상황에 대해 준비가 되어있는 종합병원 이상급에서 수술하는 것을 추천드립니다.

수술전 준비와 수술 후 관리, 흡사나 생길지 모르는 합병증에 대한 관리도 수술만큼이나 중요합니다. 종합병원은 내과의 경우만 해도 순환기 내과, 내분비내과, 신장내과, 호흡기내과, 소화기내과로 구분되어 있고,

신경과, 정신과, 산부인과, 비뇨기과, 응급의학과 등 모든 진료과 전문의들이 협의진료를 시행합니다. 이 부분이 종합병원에서 수술을 받아야 하는 가장 큰 이유입니다.

맺음말

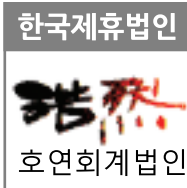
: 무릎 인공관절 수술은 아주 좋은 수술입니다. 수술이 꼭 필요하신 환자분들은 걱정마시고 수술을 받으셔도 됩니다. 그전에 수술을 꼭 받아야 하는 상황인지부터 잘 확인하시는 것이 중요합니다. 인공관절 수술은 좋은 수술이지만 큰 수술이기 때문에 모든 것들이 갖춰져 있는 종합병원에서 받으시기를 추천드립니다. 휴람 의료네트워크 강남병원은 경기 남부 지역의 거점병원으로서 원칙을 지키는 치료를 시행하도록 노력하고 있습니다.

감사합니다.

“무릎 인공관절 수술” 및 그 밖의 휴람에 대한 궁금한 점이 있으시다면 휴람 해외의료사업부 김수남팀장에게 문의하시면 자세한 안내를 도와드릴 것입니다. 휴람이 상담부터 병원선정 - 진료예약 - 치료 - 사후관리까지 보호자로서 도와드릴 것입니다.

- Kakao ID : huramkorea
- 미국, 캐나다 무료 전화(Call Free) : 1-844-DO-HURAM(1-844-364-8726)
- 직통전화 : 070-4141-4040 / 010-3469-4040

## M 이명원 회계사 MW LEE, CPA P.C.



“한국과 미국의 세무를 한번에!”



- 한국과 미국의 개인 세금보고 / FBAR / FATCA 보고
- 한국과 미국의 법인 세금보고
- 양도, 상속, 증여 절세 대책
- 한국 개인 및 법인의 미국 지사 설립 / 관리
- 한국 개인 및 법인의 한국 지사 설립 / 관리
- 한국과 미국의 본사 보고서 작성
- 한국과 미국의 회계기준에 의한 회계감사 보고서 / 검토 보고서 작성



이명원 회계사

한국 공인 회계사  
미국 공인 회계사

MW LEE, CPA P.C. 대표  
호연회계법인 국제조세 본부장

(전) 삼일회계법인 근무  
(전) 한국 공인회계사회 세법 강사  
(전) Rucci, Bardaro & Barrett P.C. 근무

617.455.8073  
mwl@mwleecpa.com  
1318 Beacon St. Ste#4,  
Brookline, MA 02446

# 한차원 높은 고국 방문 건강검진 서비스... 휴람 의료관광을 이용해보세요!



## ◆ 휴람건강검진 ◆

시설, 장비, 퀄리티, 검사항목, 서비스, 가격 등 해외동포분들을 위한 '비교우위' 프로그램입니다!!!

\*\* 휴람은 상담-예약-검진진행-사후관리를 보호지역하로서 도와드립니다.  
\*\* 지금 상담을 통해 고객 여러분의 필요에 맞는 맞춤형 검진을 결정해 보세요!!



## 휴람 건강검진 이벤트

### ◀ 종합검진 기본 항목 ▶

- |                                  |                             |
|----------------------------------|-----------------------------|
| 1. 이학적검사 (신체계측, 비만도, 시력, 안압, 혈압) | 7. 체지방검사                    |
| 2. 청력검사 (순음청력검사)                 | 8. 부인과검사 (자궁경부암, 유방특수촬영)    |
| 3. 혈액검사 (종합혈액검사 70여가지)           | 9. 소화기검사 (위내시경)             |
| 4. 암표지자검사                        | 10. 복부초음파검사 (간장, 췌장, 복부장기등) |
| 5. 심폐기능검사 (흉부X-RAY, EKG, 노력성폐활량) | 11. 문진 및 전문의 상담             |
| 6. 요검사                           |                             |

### 휴람 당일종합검진

소요시간 : 4시간 : 49만원 ~

- 기본항목 + [남] 흉부(폐)CT, 전립선초음파, 골밀도검사
- 기본항목 + [여] 갑상선초음파, 부인과초음파, 유방초음파, 골밀도검사

### 휴람 숙박종합검진

소요시간 : 당일 오후 ~ 명일 12시경 퇴원 : 60만원 ~

- 당일종합검진 + 대장내시경+ 숙박(1인실)

### 휴람 정밀숙박종합검진

소요시간 : 당일 오후 ~ 명일 12시경 퇴원 : 95만원 ~

- 숙박종합검진 + [남] 경동맥초음파, 뇌MRI, 뇌MRA
- 숙박종합검진 + [여] 뇌MRI, 뇌MRA

### 휴람 VIP종합검진

소요시간 : 당일 오후 ~ 명일 12시경 퇴원 : 225만원 ~

- 숙박종합검진 + 뇌MRI, 뇌MRA, 심장 CT, 심장 초음파, 갑상선 초음파, 경동맥 초음파
- [남] 갑상선초음파 [여] 폐CT

### 휴람 VVIP종합검진

소요시간 : 당일 오전 ~ 명일 12시경 퇴원 : 370만원 ~

- VIP종합검진 + PET-CT, 복부조영CT, 호르몬검사, 호모시스테인(중풍, 심혈관질환 인자)

### 휴람건강검진 네트워크 병원

휴람상담을 통해 자세한 정보를 확인하세요!!!

- 중앙대학교병원(동작구 흑석역) / H+양지병원(관악구 신림역)
- 세란병원(종로구 독립문역) / 강남지인병원(논현동 학동역)
- 강남병원(용인시 신갈동 기흥역)

※ 프로그램에 따라 픽업서비스, 물품셋트, 죽등을 제공합니다.  
※ 상기 검진은 병원에 따라 검진 항목 및 비용 및 서비스등이 상이 합니다.



해외의료사업팀장  
김수남

617.949.1766

카카오톡 : 010-3469-4040(ID: huramkorea)  
이메일 : huram@hura.com.kr  
홈페이지 : www.huramkorea.com





조정된 상품 가격 (5월 1일부터. 무료영화는 6월부터 편당 1불로 변경)

\*전상품 1년 약정

**Plus 상품**

KBS, MBC, SBS, EBS, YOUTUBE

**\$24.99**

**Premium 상품**

KBS, MBC, SBS, EBS, 케이블/종편, YOUTUBE

**\$34.99**

**VIP 상품**

KBS, MBC, SBS, EBS, 케이블/종편, 영화/성인, YOUTUBE

**\$39.99**



**티보 실시간 한국방송 서비스 확대**



**지금 전화하세요 ! 617.949.1766**

연말뉴스TV MBN JTBC / JTBC골프 / 채널A(동아방송) / KIDS / 육아방송 / CBS(기독교방송) / ETN / 바둑TV / 이벤트TV / KTV / 우리방송





# 한 차원 높은 고국방문 의료서비스 이제 휴람을 통해 이용해보세요!



보건복지부 의료기관 인증 병원  
보건복지부 국가 건강검진 기관 평가 S등급 병원(최고 등급)

## H+ 양지병원

새병원 완공과 함께 선진종합병원으로 도약한 H+ 양지병원은 350 병상 확충과 최첨단 의료장비 구비, 우수전문의 보강으로 수준 높은 의료를 제공하고 있습니다.



H+ 양지병원

151-852 서울시 권역구 서원동 10-715



### 입원 종합검진

100 / 105  
남: 70만원 / 여: 80만원

입원 종합검진 기본항목	남성 포함	여성 포함
1. 이학적 검사 (신체계측, 비만도, 사력, 혈압)	1. 흉부 (배) CT	1. 갑상선 초음파
2. 청력 검사 (순음청력 검사)	2. 전립선 초음파	2. 부인과(자궁) 초음파
3. 혈액 검사 (총합혈액 검사)	3. 골밀도 검사	3. 유방 초음파
4. 임포식자 검사 (간염, 대상포, 헤르페스, 난소암, 전립선암)	4. 대장내시경수술	4. 골밀도 검사
5. 심폐기능 검사 (흉부 X-Ray, PFG, 노력성 폐활량)		5. 대장내시경수술
6. 요 검사 10종		
7. 체지방 검사		
8. 부인과 검사 (자궁 경부암, 유방특수촬영)		
9. 소화기 검사 (위 수면 내시경)		
10. 복부 초음파 검사 (간경, 위장, 담 질환)		
11. 문진 및 전문의 상담		

### VIP 입원 종합검진

250 / 260  
남: 225만원 / 여: 235만원

VIP 종합검진 기본항목	남성 포함	여성 포함
1. 기본 검사 (신체계측, 비만도, 사력, 혈압)	1. 뇌 MRA	1. 뇌 MRA
2. 청력 검사 (순음청력 검사)	2. 뇌 MR	2. 뇌 MR
3. 혈액 검사 (총합혈액 검사)	3. 관상동맥 CT	3. 관상동맥 CT
4. 임포식자 검사 (간염, 대상포, 헤르페스, 난소암, 전립선암)	4. 흉부 (배) CT	4. 흉부 (배) CT
5. 심폐기능 검사 (흉부 X-Ray, PFG, 노력성 폐활량)	5. 심장 초음파	5. 심장 초음파
6. 요 검사 10종	6. 갑상선 초음파	6. 갑상선 초음파
7. 체지방 검사	7. 경동맥 초음파	7. 경동맥 초음파
8. 부인과 검사 (자궁 경부암, 유방특수촬영)	8. 전립선 초음파	8. 부인과(자궁) 초음파
9. 소화기 검사 (위 수면 내시경)	9. 유방 초음파	9. 유방 초음파
10. 복부 초음파 검사 (간경, 위장, 담 질환)	10. 골밀도 검사	10. 골밀도 검사
11. 문진 및 전문의 상담	11. 대장내시경수술	11. 대장내시경수술

### 당일 종합검진

70 / 80  
남: 55만원 / 여: 65만원

당일 종합검진 기본항목	남성 포함	여성 포함
1. 이학적 검사 (신체계측, 비만도, 사력, 혈압)	1. 흉부 (배) CT	1. 갑상선 초음파
2. 청력 검사 (순음청력 검사)	2. 전립선 초음파	2. 부인과(자궁) 초음파
3. 혈액 검사 (총합혈액 검사)	3. 골밀도 검사	3. 유방 초음파
4. 임포식자 검사 (간염, 대상포, 헤르페스, 난소암, 전립선암)		4. 골밀도 검사
5. 심폐기능 검사 (흉부 X-Ray, PFG, 노력성 폐활량)		
6. 요 검사 10종		
7. 체지방 검사		
8. 부인과 검사 (자궁 경부암, 유방특수촬영)		
9. 소화기 검사 (위 수면 내시경)		
10. 복부 초음파 검사 (간경, 위장, 담 질환)		
11. 문진 및 전문의 상담		

### VVIP 입원 종합검진

VIP 종합검진 기본항목 + 추가항목 + PET CT +  
국무조영제 + 비타인D & 호르몬 +  
호모시스테인(심혈관질환, 중풍예방인자)

남: 370만원 / 여: 390만원

VVIP, VIP 종합검진 고객 : 픽업서비스 제공

① 인명보험 혜택 : 인명보험 도착시간 이후 5시 30분까지 제공  
② 인명보험의 약점 : 사영자녀 내외 집주세비와 독립 가능  
출퇴, 일, 고용일 책임 전담 불가

### ★ 검사시간 및 혜택

- 당일 종합검진: 8:30am~12:30pm (속세공)
- 입원 종합검진: 3pm~입원2일째 1pm(1박 2일)  
1인상새안드구셋, 속세공
- VIP 종합검진: 2pm~입원2일째 1pm(1박2일)  
1인상새안드구셋, 속세공 / 픽업
- VVIP 종합검진: 2pm~입원2일째 1pm(1박2일)  
1인상새안드구셋, 속세공 / 픽업



해외의료사업팀장  
김수남

617.949.1766

카카오: 010.3469.4040 / ID: huramkorea  
huram@huram.kr / www.huramkorea.com

NEWSKOREA

972.247.9111  
account@newskorea.com



# NAMU • 나무

국제기능올림픽 목재분야 금메달리스트  
대통령 훈장 수훈/15년 이상의 경력

## SERVICE

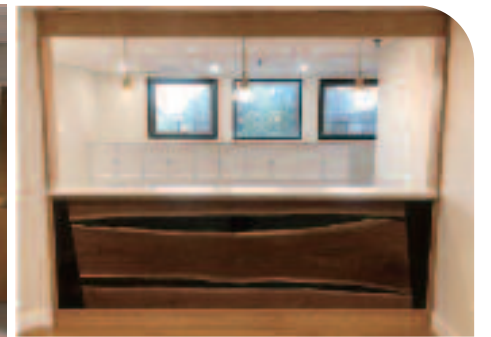
- 주방, 욕실, 방, 베이스먼트 리모델링
- 집, 상점 레노베이션
- 커스텀 캐비닛, 바닥, 데크
- 원목 테이블, 가구

## WHY NAMU

- ✓ 정직하고 디테일한 견적
- ✓ 고객과 지속적인 대화를 통한 진행
- ✓ 철저한 시간 약속과 빠른 공사



BEFORE



AFTER



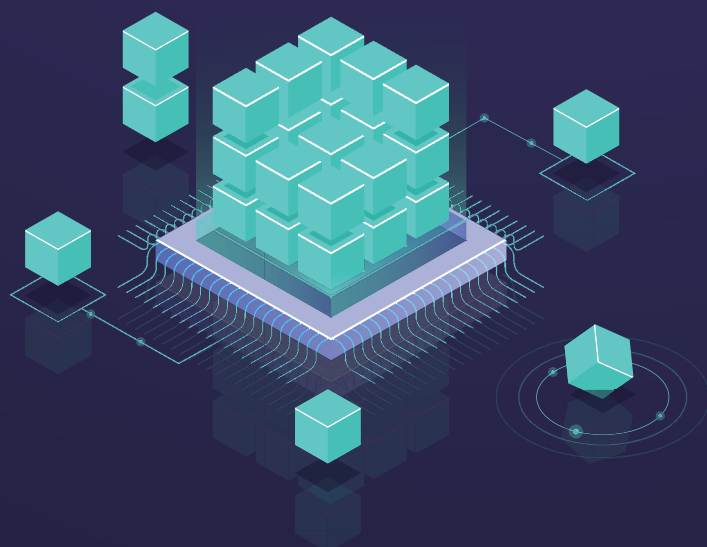
무료  
견적상담

www.namuma.com  
info@namuma.com / 617-775-4771  
58 Pulaski St, Peabody, MA 01960

견적부터 마무리까지 확실하게 책임지고  
양심적으로 프로젝트를 진행합니다  
(MA 전지역, NH 일부지역 공사)

# PHOENIX BUSINESS COMPUTING

Data driven Workflow Management Solutions from Experts  
데이터를 사용한 업무 관리 프로그램 전문회사



Phoenix Business Computing, LLC has been building, supporting, and consulting hundreds database related projects for top enterprises and mid-size companies in US in the past 20 years.

Please contact us if you have:

- A project that has been stalled due to:
  - Not clearly defined scope and no project leadership support
  - Budget constraints (expensive to hire outside vendors)
  - Lack of internal database process experts or no internal support staffs
- An immediate need to support:
  - Existing applications, enhancements, or adding new feature
  - Sharing data from various sources and different data formats
  - Automation of data manipulation, integration, and delivery
  - Dynamic reports and timely aggregated data summarizations.
  - Scheduled jobs
- A new project that will automate your workflow management process by sharing data and decisions among people involved.

No charges if no values delivered to your company

피닉스 비즈니스 컨설팅은 지난 20여년간 대기업 및 중소기업의 수백가지 데이터베이스 관련 프로젝트를 컨설팅에서부터 프로그램 제작 그리고 업무지원까지 해왔습니다.

다음과 같은 업무를 원하시면 저희를 찾아주세요:

1. 다음과 같은 이유로 프로젝트가 진전이 없는 경우
  - 업무 범위가 분명하게 설정되지 않았고 리더십의 지원도 없을 때
  - 외부 전문 데이터베이스 회사를 고용하기에는 예산이 부족할 때
  - 사내 데이터베이스 전문가 또는 지원 직원이 없을 때
2. 당장 지원이 필요한 경우
  - 기존의 어플리케이션이 있지만 새로운 기능을 더하거나 보강할 때
  - 다양한 소스와 다른 데이터 포맷 상태의 데이터를 공유하고자 할 때
  - 데이터 조정, 통합 그리고 발송을 자동화 하고자 할 때
  - 빠른 보고와 필요한 시기에 집계된 데이터 요약
  - 예정된 작업들
3. 데이터 공유와 관계자의 의사결정에 의한 작업 관리 절차를 자동화할 새로운 프로젝트가 있을 때

귀하의 회사에 특별한 도움이 되지 못할 경우 돈을 부과하지 않습니다.

Lead Architecture: Taewon Jin  
taewonjin@phoenixbc.com  
603. 205. 6679