



**김성군**  
변호사

160 main street  
Stoneham, MA02180  
781.438.6170  
www.songkimlaw.com

**보스톤코리아**  
BOSTONKOREA.com

**백영주**  
부동산

주택 / 콘도  
비즈니스 / 건물  
617.921.6979  
clarapark@ownnewengland.com  
ClaraPark.com

POSTMASTER: Send Address Changes to 161 Harvard Avenue, Suite 4D, Allston, MA 02134

전화: 617-254-4654, 팩스: 617-254-4210

ISSN 1554-6942

# 보스톤서 열린 세계 최대의 수산물 박람회, 한국서 19개 업체 참가

## 세계에서 약 1200여 수산업 관련 업체 참가, 2만 2천명 방문 보스톤 옥타 경제인협회 방문, 한국업체와 협력 가능성 타진

(보스톤 = 보스톤코리아) 장명술 기자 = 세계 최대의 수산물 박람회인 2025년 북미수산물 박람회 (Seafood Expo North America, SENA)가 3월 16일부터 18일까지 보스톤 컨벤션앤익스피지션센터(BCEC)에서 개최됐다. 한국에서는 19개 업체가 참가해 한국산 해산물을 홍보하고 미국 수출길 확보 및 확장을 모색했다.

‘보스톤수산물박람회’란 이름으로 출발해 올해 43번째를 맞는 이 박람회는 세계 44개국에서 1200여 수산업 관련 업체가 참가했으며 방문객은 약 2만 2천여명으로 추정된다. 이 박람회는 세계 수산물 및 수산물 가공업체와 각종 항공사, 호텔, 크루즈, 이커머스, 정부조달,

### 〈전체 기사 읽기〉

병원, 학교, 레스토랑 등의 구매자들이 미래 파트너들을 결정짓는 장이다. SENA가 조사한 설문조사에 따르면, 2024년 참가자의 82%는 박람회가 구매결정에 영향을 미쳤다고 응답했다.

이번 북미 수산물 박람회에는 17일 김재휘 보스톤 총영사가 총영사관 관계자들과 방문해 한국 박람회 참가업체들을 돌아보고 대화를 나눴다. 옥타 경제인협회의 허훈 회장을 비롯한 10여명의 회원들도 참가해 한국 업체들의 미국 진출 방안에 관해 논의하고 최신 수산업 동향을 살폈다. 경제인협회는 지난해와 올해 박람회 참가업체 중 하나인 ‘ >>8면으로 계속



3월 16일부터 18일까지 보스톤시포트 BCEC에서 열린 수산물 박람회. 세계 최대의 수산물 박람회인 북미수산물박람회에는 세계 44개국에서 1200여 업체가 참가했다

**THE PRO REALTY GROUP 수잔리 부동산**

보스톤 투자, 주택, 콘도

**셀러(Seller Representative):**  
리스팅 전문. CMA(Comparative Market Analysis)를 통한 집 가격 선정

**바이어(Buyer Representative):**  
탁월한 협상. 전문적인 정보로 여러분의 재산 증식을 도모

**투자(Investment):**  
전문적 부동산 애널리시스트 컨설팅으로 성공적 투자 컨설팅

\* 주저아 하블린터 투자 상담 문의 환영합니다.

경력 20년 이상

TEL: 339.224.1512, 카카오톡 ID: susan.1223  
Email: susan@prorealty.group

**마이클리 모기지** General Mortgage Capital Corporation

내 집 마련·투자·재융자, 신뢰할 수 있는 최적의 금융 솔루션!  
저금리 융자·재융자, 내 집 마련과 투자까지! 믿을 수 있는 모기지 해결사!  
모기지 제일 잘 하는 마이크!

**Michael Lee**, VP of Mortgage Lending, NMLS 1464242  
978.314.8818 mtgwithmike@gmail.com  
300 Washington St, Suite 315, Newton, MA 02458  
GMCC, NMLS 254895

Residential Commercial Business Investment Property Management

**PREMIER REALTY GROUP REAL ESTATE**

경험과 전문성으로 여러분의 소중한 자산을 책임지겠습니다

**WWW.BOSTONPREMIERREALTY.COM**

나원태: 617.642.3156  
won@bostonpremierrealty.com

보스톤 코리아 인터넷 신문 카톡으로 받아보세요

위의 코드를 스마트폰 카메라로 찍고 카카오톡 채널 친구신청을 해주세요. 인터넷 신문 각종 정보를 받아보실 수 있습니다.

# 뚝뚝 뭉친 한인사회, 이번엔 공연 티켓판매 정조준

### 4월 5일 유길준관 재개관 후원의밤 행사, 티켓판매 시작

(보스톤=보스톤코리아) 편집부 = 보스톤 한인 사회가 한마음으로 개최하는 '유길준 갤러리' 재개관을 위한 기념 마련 행사의 티켓 판매가 본격적으로 시작됐다. 이번 티켓 구입은 한국문화를 지키는데 기부할 뿐만 아니라 한인사회 예술인들의 공연으로 K컬처를 함께 나누고 11개 단체가 준비한 K푸드를 즐기는 1석3조의 의미를 지닌다.

4월 5일 오후 6시 내틱 엘크스 로지(Natick Elks Lodge)에서 한인 사회 11개 단체가 힘을 모아 '유길준 갤러리 한국관 개관 후원의 밤-조선에서 샐럼까지' 를 개최한다. 이번 행사는 보스톤 지역의 예술인들의 다채로운 공연과 단체들이 준비한 다양한 음식이 준비되어 있다.

후원의 밤 공연은 전통과 현대를 아우르는 다양한 프로그램으로 구성되어 있다. 보스톤라라랜드의 7080 밴드 음악, K-팝의 댄스 그룹 'UMBRA' 의 댄스, 보스톤 한인 노인회의 '난타 공연', 뉴잉

글랜드 한국학교 학생들이 준비한 사물놀이, 한국 전통 무용가 이한나씨의 '입춤(Ipchum)' 공연, 김신애씨의 오토하프(Auto Harp) 연주 등이 이어진다. 특히 80여명의 대형 한국 전통 비빔밥을 만드는 퍼포먼스도 진행되어 비빔밥을 만드는 과정도 보고, 이를 맛볼 수 있다.

음식은 불고기, 콩나물, 잡채 등의 한식은 물론, 스시와 마키, 야채, 샐러드 등 각 단체가 만든 요리들로 채워진다.

이날 진행될 옥션에는 엔디컷 칼리지의 박경민 교수가 자신의 작품을 기부했으며, 한인 예술인들의 도자기 작품 등이 출품될 예정이다. 이외에도 PEM 박물관의 유물들도 옥션에 등장한다. 또한 레플 추첨을 통해 다양한 상품이 참가자들에게 제공된다.

한국 커뮤니티 PEM 후원회(회장 양미아)는 이번 기금모금행사가 단순한 기금모금이 아닌 더 많은 한인들이 참여하는 행사로 만들

〈전체 기사 읽기〉

기 위해 입장료를 일반 \$100, 시니어 \$60, 그리고 학생(박사후과정까지) \$50로 책정했다. 한 관계자는 "실질적인 티켓 가격은 \$50이라면 나머지 50불은 한국 문화유산에 대한 기부" 라는 측면에서 티켓 가격이 설정됐음을 설명했다.

한국 커뮤니티 PEM 후원회는 그동안 여러 곳에서 다양한 방법으로 모금활동을 이어왔다. 줄리전 시민협회 이사는 한순용 노인회 회장, 김동원 한인회 이사장 등과 함께 1월 19일 문수사를 방문해 홍보와 모금활동을 펼쳤고, 이어 성요한교회를 방문해 PEM에 관한 홍보활동을 펼쳤다.

3월 2일에는 줄리전 이사사 PEM큐레이터 김지연 박사, 박혜원 매사추세츠 한인회 부회장, 그리고 한문수 평통회장과 함께 보스톤 한인교회를 방문해 유길준관 개관을 설명하고 모금활동을 진행했다. 3월 23일에는 박형태 강원도민회장 등의 도움을 받아 보스톤 한인성당인 성양루안 다블뤼 한인성당을 방문할 예정이다.



3월 2일 브루클라인 소재 보스톤 한인교회에서 한국커뮤니티PEM후원회의 박혜원 한인회 부회장과 한문수 보스톤평통 회장이 PEM 홍보자료를 전달하고 있다

이에 앞서 시민협회가 주최한 서머빌 음력설날롤링퍼레이드에서도 김재휘 총영사, 양미아 회장, PEM의 수김 최고대외협력이사, 그리고 시민협회 줄리 전 이사 등이 참가해 유길준관 개관을 홍보했다.

뉴잉글랜드 한국학교는 모금함을 설치해 기금을 모았으며, 또한 어린이 동화책 등을 판매해 기금을 마련하는 행사도 진행했다.

이번 후원의 밤 행사는 이 같은 한인사회의 모금활동 노력의 하이

라이트가 될 예정이다. 특히 가족 단위로 참가하면 여러가지 의미와 추억을 동시에 만들 수 있을 것으로 보인다.

행사: 유길준 갤러리 한국관 개관 후원의 밤-조선에서 샐럼까지  
일시: 4월 5일 토요일 오후 6시 (20면 광고 참조)

장소: 내틱 엘크스 로지(Natick Elks Lodge)

참가비: 일반 \$100, 시니어 \$60, 학생 \$50

bostonkorean@hotmail.com

서울설렁탕  
겨울 특선메뉴

## 사골 떡만두국

진한 사골 국물에 정성으로 빚은 만두가 들어간 든든한 식사로  
추운 겨울을 포근하게 보내세요

Take out Available  
포장가능

Beal Soup for the Soul

### 서울설렁탕

SEOUL SOULONGTANG

1245 Commonwealth Ave, Allston MA 02134 Tel: 617-505-6771

## ICON DENTAL 아이콘 덴탈

Dedicated to Your Health

Ultimate Smile Quality Dental Care

렉싱턴과 콩코드에 편리하게 위치한 아이콘 덴탈은 여러분과 가족 모두에게 적합한 맞춤형 치료 계획을 통해 미용치과, 인비절라인 투명 교정을 통한 성인 및 청소년 치열 교정 및 최신 임플란트 시술에 이르기까지 모든 분야의 치과 진료를 제공하고 있습니다. 최신 기자재와 진료기술 그리고 편안하며 현대적인 진료실에서 친절한 스태프와 함께 양질의 치과 진료를 제공하기 위해 최선의 노력을 다하고 있습니다.

**대표원장 치의학박사 안형준**  
전화 617.957.8133

57 Bedford Street, suite 220, Lexington, MA 02420  
**전화 781.861.8978**

97 Lowell Road, Suite A8, Concord, MA 07142  
**전화 978.369.0254**

이메일: info@icondentalexington.com  
[www.icondentalexington.com](http://www.icondentalexington.com)

**Dr. 차영주**  
치과 일반의

**Dr. Larisa Turkenich**  
치과 일반의

**Dr. Charles Braga**  
임플란트 수술 및  
잇몸질환 전문의



## PROUD TO BE INCLUDED IN Boston Magazine's Top Real Estate Producers and RealTrends

Jason Jeon is a distinguished Boston real estate advisor known for his dedication and exceptional achievements in the industry. What sets Jason apart in his commitment to going above and beyond for his clients, his extensive market knowledge, and his ability to turn challenging situations into successful outcomes. His approach is rooted in a strong work ethic and a genuine care for his clients' needs, making him a trusted advisor and a top producer in the industry.



**Jason Jeon**  
*Vice President*

617.642.5670  
Jason.Jeon@compass.com

# 3년 연속 보스턴 매거진 선정 최고의 부동산 에이전트 [2022, 2023 and 2024년]

메사추세츠 상위 1% 에이전트 (RealTrends Verified 2024)

부동산 전문가인 제이슨과 상의하시고 부동산을 통한 경제적인 자유를 목표하고 계획하세요. 차별화된 전문성과 경험으로 모든 부동산 매매, 투자, 개발 관련 상담을 도와드립니다.

### AWARDS / HONORS:

- 2022, 2023, 2024년 보스턴 매거진 최고의 부동산 에이전트로 선정
- 메사추세츠 TOP 1% 에이전트 (RealTrends Verified 2024)
- Compass 케임브리지 오피스에서 1등 개인 에이전트로 선정, 판매 및 고객 만족도에서 최고의 성과 달성
- 월스트리트 저널 '미국 베스트 부동산 프로페셔널' 리스트 등재

**COMPASS**

Jason Jeon is a real estate broker affiliated with Compass, a licensed real estate broker and abides by Equal Housing Opportunity laws.  
\*Source: MLSPin total sales 2023.

# 박찬모 대표, SBA 올해의 MA 예비역소유 사업체상

### 지난해 280만달러 정부계약 수주, 로건공항 올해의 머철티상 이어 상복 이어져

(보스톤=보스톤코리아) 편집부 = 박찬모 로건커리토 대표가 중소기업청(SBA)가 선정하는 올해의 매사추세츠 예비역 소유 사업체 상(Veteran Owned Business of the Year)을 수상했다.

SBA 매사추세츠지역 사무소는 3월 14일 매사추세츠 올해의 스몰비즈니스상과 더불어 8개 분과 수상자를 발표했다. 박찬모 대표는 이 중 예비역 소유 올해의 사업체 상을 받았다.

SBA는 선정 사유에서 “미국 해병대에서 소대장을 역임했던 박찬모 대표는 제대 후 민간인으로서 기업가의 길로 들어섰으며, 보스톤 로건 국제공항의 로건 커리토(Logan

Currito)를 포함해 여러 성공적인 사업체를 운영했다. 현재 그는 SBA의 THRIVE 프로그램을 마치고 SBA 8(a) 프로그램 인증을 받아 정부 조달 사업으로 적극적으로 사업을 확장하고 있다.”고 밝혔다.

박찬모 대표는 “감개 무량하다. 지난 여러 세월동안 열심히 땀 흘려 노력한 열정에 대한 귀한 보상이라고 생각하니 그저 감사할 뿐이다.”고 말하고 “앞으로도 주류사회에서 저희 한인사회와 함께 뛰고 노력하겠다. 혹시라도 연방정부 조달 사업에 관심이 있는 한인들이 있다면 적극 도와 우리 한인들의 위상을 높이는데 작은 힘을 보태고 싶다”고 밝혔다.

#### <전체 기사 읽기>

박찬모 대표는 주류사회와의 지속적인 네트워킹을 바탕으로 로건공항 면세점 사업권을 획득했으며, 로건커리토를 성공적으로 운영하면서 올해 로건공항에서 수상하는 올해의 머철티상을 수상했다. 박대표의 사업체는 로건공항 A와 E터미널에 위치하고 있다.

박대표는 여기에 그치지 않고 SBA 8(a) 프로그램 인증을 받아 정부 조달사업으로 확장하고 있다. 지난해 7월 파트너십을 통해 연방정부로부터 3년 동안 285만296달러 규모의 국립묘지관리 사업 계약을 수주했다.

이외에도 박 대표는 에이어의 포트베른에 있는 건축 사업에 단독 입찰을 진행했으며, 노스캐틀라이나의 사업에도 입찰해 결정을 기다리고 있다.

박 대표가 이처럼 정부조달사업에 뛰어든 계기는 매튜리 코비 미국정부조달협회장의 기사를 접하면서였다. 박 대표는 매튜리 회장의 <도전! 미국정부조달사업>이란 책을 구입해 읽고, 리 회장의 조언을 받으며 SBA 8(a) 프로그램 인증에 성공했다.

bostonkorean@hotmail.com



로건공항 터미널 C에 위치한 로건 커리토

# 아늑하고 친근한 전통 음악 시리즈 정우성 대금 연주회

(보스톤=보스톤코리아) 편집부 =

보스톤 한미예술협회는 오는 4월 6일(일)에 <한국 전통음악 시리즈>의 하나로 정우성 대금 연주회를 개최한다. 지난 해 11월, 김유나 씨(아쟁)와 김경선 씨(가야금)의 연주로 처음 시작된 이 시리즈는 하우스 콘서트로 일요일 오후에 진행되며, 한국 전통 음악을 아늑한 분위기에서 수준 높은 연주로 직접 경험할 수 있는 특별한 기회이다.

국가무형유산 <대금정악> 이수자인 정우성 씨는 국립국악중·고교와 한양대학교 국악과를 졸업하고 국립국악원 장악과에서 활동한 바 있다. 한국, 중국 그리고 시카고 지역에서 학생들을 가르쳤던 그는 최근에는 뉴욕과 뉴저지를 중심으로 활동하고 있으며 카네기홀, 케네디센터, 링컨센터 등에서 연주하였다.

이번 연주회에서는 대금 및 단소, 소금, 태평소 등의 여러 한국 전통 관악기로 청성곡, 천년만세, 대금 산조를 비롯해 인연, 꿈꾸는 아리랑 등의 현대 음악까지 여러 장르의 음악을 선보일 예정이



#### <전체 기사 읽기>

권장입장료(suggested donation)는 \$20이고, 이는 5월로 예정된 피바디 에섹스 뮤지엄 유길준 갤러리의 재개관을 위해 전액 기부될 예정이다.

예술협회는 “좌석이 한정되어 있고 지난 음악회가 이웃 미국인들의 높은 관심으로 매진이 되었기 때문에, 참석을 원하는 독자들은 사전 예매를 추천한다.”고 전했다.

#### <음악회 정보>

Korean Traditional Music with Woo Sung Jung

정우성 대금 연주회

장소: 100 Puritan Lane, Sudbury, MA

일시: 2025년 4월 6일(일) 오후 3시

#### 상세 정보:

www.kcsboston.org

bostonkorean@hotmail.com

# Pine Dental



## Fitchburg, MA에서 여러분의 치아를 책임지겠습니다.

## 건강한 치아로 건강한 삶으로 도와드리겠습니다.



394 water St.  
Fitchburg, MA 01420

Phone: 978.345.7400  
Pinedentalpc@gmail.com

# H MART

MA WEEKLY SALE MAR. 21st - MAR. 27th, 2025  
 Follow us @hmartofficial H MART MA



## FRIED SHRIMP TOAST

This crispy, golden shrimp toast is an easy yet luxurious finger food you can whip up with fresh ingredients from H Mart. H 마트의 신선한 재료로 바삭한 황금빛 쉬림프 토스트를 간편하게 만들어보세요!



<b>Chinese Chive</b> 중국 부추 <b>\$2.49</b> LB	<b>Chinese Eggplant</b> 중국 가지 <b>\$0.99</b> LB	<b>Gray Squash</b> 그레이 호박 <b>\$0.99</b> LB	<b>Hallabong Mandarin</b> 한라봉 3 LB/BOX <b>\$9.99</b>	<b>Fuji Apple</b> 후지사과 <b>\$1.29</b> LB	<b>Yellow Onion</b> 양파 JUMBO/LB <b>\$0.49</b>	<b>Watercress</b> 워터크레스 (미나리) <b>\$0.99</b> BUN
<b>Yellow Dragon Fruit</b> 노란 용과 <b>\$2.99</b> LB	<b>Small Mustard Green</b> 작은 머스타드 그린 <b>\$1.29</b> LB	<b>Orri Mandarin</b> 오리 만다린 <b>\$1.99</b> LB	<b>FRI/SAT/SUN ONLY</b> 금, 토, 일 한정판매 <b>DRISCOLL'S Strawberry</b> 드리스콜 딸기 2 LB/PKG <b>\$4.99</b>	<b>Fuyu Sharon</b> 샤론 단감 <b>\$12.99</b> BOX	<b>Hot House Cucumber</b> 온실 오이 EA <b>\$1.99</b> FOR	<b>Frozen Durian</b> 냉동 두리안 <b>\$3.99</b> LB

### 신선한 정육 MEAT at unbeatable low prices

<b>Fresh Beef Eye Round</b> 생 홍두깨살 (장조림용) CHUNK/LB <b>\$8.99</b>	<b>Fresh Boneless Beef Ribeye Steak</b> 생 뼈없는 소등심 (스테이크용) LB <b>\$13.99</b>
<b>Fresh Pork Spare Ribs</b> 생 돼지 갈비 LB <b>\$3.99</b>	<b>Fresh Pork CT Butt</b> 생 돼지목살 (수육용) CHUNK/LB <b>\$6.99</b>
<b>Fresh Boneless Chicken Breast</b> 생 뼈없는 닭가슴살 LB <b>\$2.99</b>	<b>Marinated Pork Single Belly</b> 양념 돼지 삼겹살 LB <b>\$6.99</b>

### 싱싱한 수산물 SEAFOOD at shockingly low prices

<b>Fresh Hybrid Striped Bass</b> 양식 농어 LB <b>\$7.99</b>	<b>Fresh Snapper</b> 홍도미 LB <b>\$8.99</b>
<b>Frozen Cleaned Cuttlefish</b> 껍질 벗긴 갑오징어 LB <b>\$5.99</b>	<b>Frozen Octopus</b> 문어 PRODUCT OF SPAIN LB <b>\$5.99</b>
<b>Frozen Milkfish</b> 밀크피쉬 800 UP/LB <b>\$2.99</b>	<b>Frozen Skate Wing</b> 흥어 LB <b>\$3.99</b>

### SMART CARD MEMBER ONLY

<b>H MART SMART CARD ONLY</b> <b>NONGSHIM Hot &amp; Spicy Bowl Noodles</b> 농심 육개장 사발면 <b>\$7.99</b> 3.03 OZ X 6 EA/PKG	<b>H MART SMART CARD ONLY</b> <b>NONGSHIM Shin Bowl Noodle Soup</b> 농심 신라면 사발면 <b>\$7.99</b> 3.03 OZ X 6 EA/BOX
<b>H MART SMART CARD ONLY</b> <b>ORION Turtle Chips</b> 오리온 꼬북칩 SWEET CORN <b>\$8.99</b> 2.82 OZ X 7 EA/BOX	<b>H MART SMART CARD ONLY</b> <b>ORION Peanut Ball Snack</b> 오리온 오징어땅콩 <b>\$8.99</b> 3.45 OZ X 7 EA/BOX

<b>PALDO Gomtang Korean Beef Flavored Noodle Soup</b> 팔도 진국 설렁탕면 <b>\$4.99</b> 3.6 OZ X 5 EA/PKG	<b>HAIO Korean BBQ Sauce Beef Short Rib</b> 해오름 바베큐 소스 소갈비 양념 <b>\$3.99</b> 1.85 LB	<b>HAIO Korean BBQ Sauce Beef Bulgogi</b> 해오름 바베큐 소스 소불고기 양념 <b>\$3.99</b> 1.85 LB	<b>KEWPIE Deep-Roasted Sesame Dressing</b> 큐피 참깨 드레싱 <b>\$3.99</b> 8 FL OZ	<b>CHUNGJUNGONE Low Sodium Kelp Soy Sauce</b> 청정원 염도낮춘 발효 다시마간장 <b>\$8.99</b> 57.48 FL OZ
<b>NANGMAN BROTHER Korean Wheat Flour Cakes</b> 남만브라더 찰떡볶이 누들 LONG THIN NOODLE-SHAPE <b>\$3.99</b> 35.25 OZ	<b>PULMUONE Tofu &amp; Konjac Rice Balls with Hijiki</b> 풀무원 두부곤약주먹밥 툇두부 <b>\$7.99</b> 16.8 OZ	<b>CHUNG JUNGONE Smoked Cooked Sausage</b> 청정원 참작 흑돼지 바베큐 소세지 <b>\$4.99</b> 8 OZ	<b>OSAKI BRAND Fish Cake</b> 오사끼 게맛살 1.1 LB <b>\$5.99</b>	<b>HAIO Hamhung Style Cold Noodles</b> 함흥 물냉면 3.32 LB <b>\$4.99</b>
<b>FOODCELL Wide Vermicelli Noodles</b> 푸드셀 납작당면 1 LB <b>\$2.99</b>	<b>HAIOREUM Korean Style Noodles - Somen</b> 해오름 막국수 5 LB <b>\$4.99</b>	<b>DAENGGIMEORI Shampoo &amp; Treatment Set</b> 땀겨머리 샴푸 & 트리트먼트 세트 13.5 FL OZ X 2 EA/PKG THINNING/SENSITIVE - \$32.99 Z GINSENG BLOSSOM - \$39.99 Z <b>\$24.99 \$29.99</b>	<b>SK MAGIC All Clean Air Purifiers (889 SQ FT)</b> SK MAGIC 올인원 공기 청정기 (25평) \$399.00 <b>\$169.99</b> EA	<b>KüHAUS Electric Separable Kitchen Blender</b> 쿠하우스 분리형 전기 만능 믹서기 1.2L JAR + 0.2L CHOPPER WHITE <b>\$27.99</b> SET -\$34.99 Z

천년 김치  
**프리미엄 김치 브랜드**  
**1000 YEAR KIMCHI**  
 TASTE THE BOLD TRADITION  
 유산균 김치 / 100% 천연재료 사용

**CUSTOMER SERVICE**  
 T. 877.427.7386 Customer\_care@hmart.com  
 For events, coupons & exclusive deals, subscribe at www.hmart.com, and Visit our Facebook, Twitter, Pinterest & Instagram to stay up to date on special offers!

<b>BURLINGTON</b> 9 Old Concord Rd, Burlington, MA 01803	<b>QUINCY</b> 1011 Hills Blvd, Quincy, MA 02269	<b>BROOKLINE</b> 1029 Beacon St, Brookline, MA 02446	<b>CAMBRIDGE</b> 581 Massachusetts Ave, Cambridge, MA 02139	<b>SOMERVILLE</b> 240 Elm St, Somerville, MA 02144
---	--	---	--	---

음식점으로 성공창업을 원하신다면 지금 연락주세요!  
**JOIN MARKET EATERY FOOD HALL!** CONTACT: me@hmart.com  
 Have a great idea for a restaurant, we have the perfect busy location for you.

This ad only pertains to our Burlington locations. During the editing process, there may be mistypes/misprints. Each location may be subject to limited availability, as well as their sale prices. Some products may be sold out. If a product is not listed as a boxed sale item, it cannot be purchased as a boxed sale item. All H Mart locations accept all major credit cards.

# 유흥식 추기경, 보스톤 칼리지서 한국 가톨릭의 역할 강연

〈세계 속 한국 가톨릭의 증언〉 주제로 강연... 4월 3일 개최

### 〈전체 기사 읽기〉

(보스톤=보스톤코리아) 편집부 = 바티칸 성직자부 장관인 유흥식 라자로 추기경이 오는 4월 3일 매사추세츠 뉴튼에 위치한 보스톤 칼리지에서 강연한다. 이번 강연은 보스톤 칼리지의 '글로벌 코리아 프로젝트' 명사 강연 시리즈의 일환으로 마련됐으며, "세계 속 한국 가톨릭의 증언 (The Witness of Korea in the Church and the World)"을 주제로 진행된다.

강연회는 보스톤 칼리지 히긴스 300(Higgins 300)에서 오후 5시에 개최될 예정이다. 유흥식 추기경은 강연회를 통해 한국 가톨릭교회의 역사와 신앙, 그리고 세계적 사명에 대해 심도 있는 논의를 펼칠 예정이다.

이번 행사는 보스톤 칼리지 모리시 칼리지 인문과학대학 학장실(Dean's Office), 인문학연구소(The Institute for the Liberal Arts), 글로벌 참여 사무소(Office of Global Engagement)가 공동 후원하며, 국제학 프로그램(International Studies Program), 아시아학 프로그램(Asian Studies Program), 그리고 동유럽, 슬라브 및 독일어학과(Department of Eastern, Slavic, and German Studies) 등이 공동 주최한다.

보스톤 칼리지 글로벌 코리아 프로젝트를 이끌고 있는 황인구 교수는 "한국 교회의 성장 과정과 현재 글로벌 가톨릭 사회에서 미치는 영향을 설명하며, 자신의 경험을 바탕으로 중요한 통찰을 제공할 것으로 기대된다."고 밝혔다.



유흥식 추기경은 2021년 프란치스코 교황에 의해 한국 최초의 바티칸 성직자부 장관으로 임명된 이후, 세계 가톨릭 사회에서 한국 교회의 위상을 높이는 데 중요한 역할을 해왔다. 특히 그는 사제 양성과 성직자의 역할에 대한 깊은 통찰을 제시하며 가톨릭 교회의 미래 방향을 모색하는데 기여하고 있다.

강연 참석을 원하는 사람들은 보스톤 칼리지 글로벌 코리아 프로젝트 웹사이트(bc.edu/global-korea)를 방문하거나, 황인구 교수(ingu.hwang@bc.edu)에게 문의하면 된다.

bostonkorean@hotmail.com

# 최승훈 박사, 한의학의 세계화를 향한 기록 출간

전통의학과 WHO의 만남, 역사적 기록으로 WHO 전통의학 표준화를 주도한 5년간의 여정

### 〈전체 기사 읽기〉

도 담겼다.

최 박사는 "전통의학의 세계화가 오랜 비전이었고, 세계화의 전제로서 표준화를 주요 방향으로 설정하고 각국의 전문가들과 함께 혼신을 다해 추진해왔다"고 밝혔다.

저자는 책을 통해 전통의학의 ICD-11 진입과 관련하여 2018년 'Nature'에 저자의 이름으로 시작하는 글이 실리고 또 그 해 가장 인기있는 토픽으로 선정되기도 했지만, 막상 학계에서는 잘 못 알려진 부분을 바로잡기 위해 당시의 일기를 공개했다.

최 박사는 경희대학교 한의과대학을 졸업하였으며, 같은 기관에서 박사 학위를 받았다. 또한, 고려대학교 대학원에서 중국 철학 석사과정을 수료하였다. 경희대 한의학과 학과장 및 학장을 역임했으며 2001년에는 스탠퍼드 의과대학 방문 교수로 초청받아 활동하였고, 2020년 이후에는 에모리 의과대학의 겸임 교수로 재직하고 있다.

현재, 그는 Lexington (MA)에서 'Massachusetts Integrative Medicine Center'를 개설하여 통합의학 지향의 한의 진료를 하고 있다.

bostonkorean@hotmail.com

(보스톤=보스톤코리아) 편집부 = 영국의 윤리국제출판사(Ethics International Press)가 3월 1일 전통의학과 세계보건기구(WHO)의 관계를 조명하는 최승훈 박사의 책 "전통의학이 WHO를 만났을 때(When Traditional Medicine Met the World Health Organization)"를 출간했다.

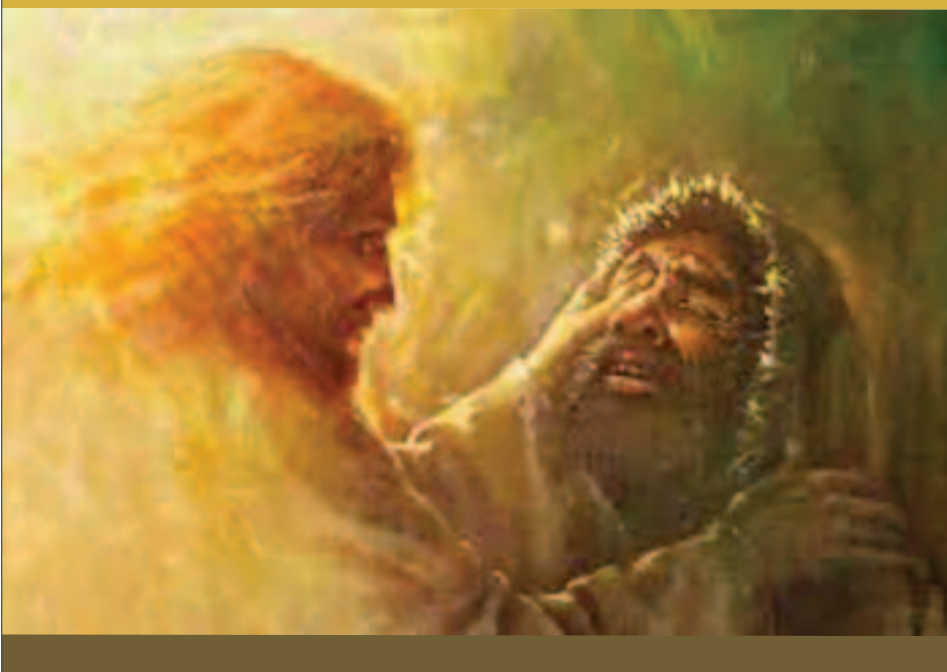
저자인 최승훈 박사는 2003년부터 2008년까지 WHO 서태평양지역사무처(WPRO)의 전통의학 지역 고문(Regional Adviser)으로 근무하며, 세계 전통의학의 표준화를 주도했다.

이 책은 WHO가 한의학을 포함한 전통 의학을 공식적으로 인정하는 과정과 그동안의 연구 결과들을 담고 있다. 특히, WHO의 전통의학 국제 표준 용어(IST) 개발 과정과 침구 경혈의 표준화 작업, 전통의학 임상 진료 지침(CPG) 개발 등을 중심으로 전통의학의 글로벌화 과정이 상세히 기록되었다. 또한, 2018년 국제 의학 저널 Nature에 게재된 전통의학의 ICD-11 진입에 관한 논문과 관련된 뒷이야기, 그리고 WHO 내부에서 표준화 작업을 둘러싼 갈등과 논란

## 보스톤실로암교회 Siloam Church of Boston

주일예배 : 오후 1시(한글) / 2시 15분(영어)  
기도 모임 및 신앙 상담: 매주 목요일 오후 12시

보스톤실로암교회 (Siloam Church of Boston)  
6 Eddy Street, Waltham, MA 02453  
Cell: 857-540-1904  
담임 목사: 예성혜



### 기쁨을 주십시오, 위험 말고.

복권은 아동 및 청소년을 위한 것이 아닙니다.

웹사이트  
[mass.gov/YouthGambling](http://mass.gov/YouthGambling)  
에서 자세히 알아보십시오.





**PREMIER REALTY GROUP**  
REAL ESTATE

 <p><b>이사 이계봉</b> DIRECTOR 781.654.5281 jeb@bostonpremierrealty.com</p>	 <p><b>마케팅디렉터 스티브 권</b> MARKETING DIRECTOR 508.326.6285 cove@bostonpremierrealty.com</p>	 <p><b>매니저 캐시 송</b> BRANCH MANAGER of Hadley Branch 414.313.4165 kashong@bostonpremierrealty.com</p>	 <p><b>매니저 크리스틴슨</b> BRANCH MANAGER of Lexington Branch 773.968.2651 cristina@bostonpremierrealty.com</p>	 <p><b>매니저 신보경</b> BRANCH MANAGER of Lexington Branch 508.361.6064 bohin@bostonpremierrealty.com</p>
--	---	---	---	---



**대표 나원태**  
PRESIDENT  
617.642.3156  
won@bostonpremierrealty.com



**TOP 에이전트가 여러분의 선택을 도와드립니다.**  
Residential / Commercial / Business / Investment / Property Management



	 <b>폴리진</b> 978.454.2043 pjin@bostonpremierrealty.com	 <b>니키 파크</b> 617.447.0551 nikipark@bostonpremierrealty.com	 <b>피터 유</b> 617.780.7833 peter.yu@bostonpremierrealty.com	 <b>지나 헤</b> 978.866.3248 jinahe@bostonpremierrealty.com	 <b>여현주</b> 401.535.3387 yehyunju1@gmail.com
 <b>사라 유</b> 617.638.5787 sara.yoo@bostonpremierrealty.com	 <b>그레이스 김</b> 617.455.7710 grace.kim@bostonpremierrealty.com	 <b>강수진</b> 617.638.6973 kangsojin1@gmail.com	 <b>파사 송</b> 213.563.0997 parksun@bostonpremierrealty.com	 <b>미키 헤</b> 413.507.1402 mikihe@bostonpremierrealty.com	 <b>선장배</b> 617.913.3589 sun@bostonpremierrealty.com
 <b>최진진</b> 617.677.9387 heonjin@bostonpremierrealty.com	 <b>이영순</b> 781.800.3412 yeyoungsoon@bostonpremierrealty.com	 <b>박복숙</b> 781.898.1214 parkbosook@bostonpremierrealty.com	 <b>최진진</b> 617.510.1182 heonjin@bostonpremierrealty.com	 <b>이은근</b> 617.643.8723 yeun@bostonpremierrealty.com	 <b>헤건기</b> 604.611.0182 heongi@bostonpremierrealty.com
 <b>Tommy Woolfolk</b> 617.274.5610 tommy@bostonpremierrealty.com	 <b>Nancy Wang</b> 617.230.8982 nancywang03@gmail.com	 <b>Shirley Zhao</b> 857.221.0316 shirley.zhao@bostonpremierrealty.com	 <b>Mian Yu</b> 617.933.2713 mian.yu@bostonpremierrealty.com	 <b>Xian Dole</b> 413.527.8978 xian@bostonpremierrealty.com	 <b>Lu Jang</b> 248.418.0117 lu@bostonpremierrealty.com
 <b>John Tran</b> 617.638.9602 john@bostonpremierrealty.com	 <b>Rebecca Phu</b> 617.823.1038 rebecca@bostonpremierrealty.com	 <b>Michael Somma</b> 508.873.8076 michael@bostonpremierrealty.com	 <b>Linda Ta</b> 657.210.8830 linda@bostonpremierrealty.com	 <b>Jun Wang</b> 646.273.2823 jun@bostonpremierrealty.com	 <b>Lily Wang</b> 617.938.7212 lily@bostonpremierrealty.com
 <b>Crystal Wei</b> 413.338.8285 crystal@bostonpremierrealty.com	 <b>반문희 박</b> 291.448.8589 moon@bostonpremierrealty.com	 <b>재이그 김</b> 781.956.0409 reagr@bostonpremierrealty.com	 <b>이성진</b> 857.280.0434 is@bostonpremierrealty.com	 <b>Nini Bolanger</b> 413.237.1886 nini@bostonpremierrealty.com	



# 하버드대, 연소득 20만 달러 미만 가정에 등록금 면제

**(보스톤=보스톤코리아) 한새벽 기자** = 하버드대학교가 올 가을(2025-2026 학년도)부터 연간 가구 소득이 20만 달러 미만인 학생들에게 등록금(tuition)을 면제하겠다고 17일 발표했다.

기존에 하버드는 가구 소득 8만 5천 달러 미만의 학생들에게만 등록금을 전액 지원해 왔다. 이번 확대 정책으로 소득 10만 달러 이하 가정의 학생들은 등록금뿐만 아니라 수수료, 숙식비와 건강보험, 여행 경비까지 학비 전액을 지원받게 되며, 신입생과 3학년 학생들에게는 각각 2천 달러의 추가 지원금이 제공된다.

또한 소득이 10만 달러에서 20만 달러 사이의 가정 학생들에게도 등록금 전액이 면제되며, 식비 및 주거

비 지원을 위한 추가 재정 지원을 신청할 수 있다. 소득이 20만 달러 이상인 가정의 경우, 개별적인 심사를 통해 재정 지원 여부가 결정된다.

올 가을(2025-2026학년도) 하버드 대학 등록금(tuition)은 \$59,320 이지 만 수수료, 숙식비 및 책값 교통비 등을 합하면 한 해 학비는 \$90,426에서 \$95,426에 달한다.

그동안 부모의 소득이 15만 달러에서 20만 달러에 달하는 중산층 학생의 경우 일반적으로 사립대학교에 따라 편차는 있지만 3만 달러 후반대의 등록금을 지불했었다.

하버드는 이번 조치가 중산층 가정의 대학 교육비 부담을 덜기 위한 노력의 일환이라며, 모든 입학 허가를 받은 학생들이 경제적 어려움 없

### 〈전체 기사 읽기〉

이 학업을 이어나갈 수 있도록 지원하는 데 최선을 다할 것이라고 강조했다.

하버드는 내년 학년도에만 약 2억 7,500만 달러를 재정보조에 사용할 예정이며, 이는 대학들이 연구 지원금 삭감과 세금 인상 가능성으로 인해 긴축 정책을 펴고 있는 가운데 오히려 상당한 규모의 투자를 통해 인재를 끌어들이는 과감한 전략으로 풀이된다.

최근 MIT 등 다른 명문 대학들도 비슷한 재정 지원 확대 정책을 발표하며, 고소득층과 저소득층 사이에 끼어있는 중산층 가정의 대학 교육비 부담을 완화하기 위한 움직임이 보이고 있다.

# 보스톤서 열린 세계 최대의 수산물 박람회, 한국서 19개 업체 참가

▶▶1면에 이어서

인어교주해적단(The Pirates)과 MOU를 맺어 올스틴 푸드코트에 한국 회를 공급하기로 했다.

인어교주해적단의 원동진 매니저는 “올스틴 푸드코트의 개장이 약간 지연됐으며 4-5월 중부터 횡집에 재료를 공급할 수 있을 것으로 예상된다” 고 밝혔다.

올해 참가한 한국업체 중 하나인 해강물산은 한국 멸치 수출업체 중에서 최초로 미국 FDA의 그린리스트에 등록됐다. ‘해동찬가’ 라는 브랜드로 활동하는 이 업체의 김해동 대표는 미국수출의 어려움을 극복한 과정을 전했다. 미 식품의약국(FDA)은 2012년께 멸치내장에서 발암물질인 히스타민 성분이 검출되자 멸치의 수출을 일시적으로 중단시킨 바 있다.

김대표는 “갑작스런 수입 금지 조치로 미국에 보낸 멸치 선적분을 내리지 못했다.” 며, 약 2년간의 노력 끝에 문제를 해결하고 대미 수출길을 다시 열 수 있다고 설명했다.

한국산 계를 가공해 판매하는 김동환 대표는 “올해 처음 참가해 준비가 부족했지만 앞으로 몇 년 더 참가하면서 미국 수출길을 넓힐 예정” 이라고 말했다. 그는 특히 “제품의 운송의 어려움이 있어 많은 시제품을 가져오지 못했으며 참가자들에게 샘플 시식도 제공하지 못했다” 며 안타까워했다.

이번 수산물 박람회에서도 관

세가 주요 이슈로 떠올랐다. 미국 소재 해산물 도매업체의 한 구매 담당자 김 모 매니저는 “많은 미국 업체들은 현재 일본업체들에서 어류와 해산물을 수입하고 있으나 오염과 지진 등의 문제로 주로 한국의 수산물계로 눈을 돌리고 있다” 고 귀띔했다. 그는 많은 중국업체들은 한국은 물론 미국의 도매업체 및 가공업체를 구매해 미국의 관세를 피하려는 노력을 기울이고 있다고 전했다.

중국업체들은 관세 문제에도 불구하고 190개가 넘는 업체가 이번 SENA 박람회에 참가해 중국 해산물 홍보에 주력했다. 반면 일본업체는 33개 업체에 불과했지만 전체적으로 깔끔한 부스 디자인으로 수산업 선진국의 이미지를 강조했다.

한편, 이번 박람회의 공식 미디어인 시푸드소스닷컴(Seafood-Source.com)에 따르면 올해 수산물박람회의 가장 큰 트렌드는 친환경 포장 및 지속가능한 수산업 기술이었다. 루시드사(Lucid Corp.)는 패드가 없고 누수 방지가 되며 100% 재활용 가능한 새로운 해산물 포장 라인을 선보였다. 옥시가드 인터내셔널(Oxygen-guard International A/)은 양식장을 위한 측정, 모니터링 및 제어 시스템을 공개했다. 또한 수산업계는 기술 혁신, 제품 다양화, 그리고 효율적인 유통 등에 중점을 두고 있는 것으로 소개됐다.

editor@bostonkorea.com



## "전문적인 치료, 진실된 치료, 진심을 담은 치료, Smart Dental이 추구합니다"



JEONG LEE, D.M.D., M.M.Sc., Ph.D.

원장 이정숙

- 서울대학교 치의학대학원 1990년 졸업
- 서울대학교 치의학대학원 박사학위 2000년 취득
- 서울부부치과원장 1994년-2006년
- Tufts School of Dental Medicine 2009년 졸업
- Harvard School of Dental Medicine 보철과 2012년 졸업

SMART DENTAL

452 Pleasant St., Malden MA 02148

Office: 781 322 4914

Fax: 781 605 3797

Email: maldensmartdental@gmail.com



Malden Center역에서 걸어서 10분, 차로 5분 거리

Celebrating **40** years Since 1982 **H MART**  
**OUR LOWEST PRICE!**

MAR. 20<sup>TH</sup> - MAR. 27<sup>TH</sup>, 2025

Wild Frozen Head-on Patagonian Pink Shrimp

자연산

붉은새우

10-20 SIZE

**BIG SIZE**



**\$4.99**

~~REG. \$8.99~~ → LB

**ITO EN**



JAPAN'S NO.1 GREEN TEA BRAND

**ITOEN Oi Ocha Green Tea**

이토엔 오이 오차 녹차

500 mL X 6 BTLs/PKG ~~Reg. \$14.99~~

**\$6.99**



The Best of Asia in America. Since 1982. **H MART**

**Burlington** 3 Old Concord Rd, Burlington, MA 01803  
**Quincy** 101 Falls Blvd., Quincy, MA 02169  
**Somerville** 240 Elm St, Somerville, Ma 02144

**Cambridge** 581 Massachusetts Ave, Cambridge, MA 02139  
**Brookline** 1028 Beacon St, Brookline, MA 02446



# 케임브리지 고급 한인 성매매 업소 이용 남성 12명, 신원 첫 공개

### 총 2800명 이용 확인, 이중에서 문자메시지 400건 이상만 기소

(보스톤=보스톤코리아) 한새벽 기자=매사추세츠주 케임브리지와 워터타운 지역 고급 아파트를 이용해 운영된 성매매 조직을 이용한 혐의로 기소된 남성들 가운데 12명의 신원이 14일 처음으로 법정에서 공개됐다.

지난 2023년 말 연방 당국이 해당 조직을 적발한 이후, 성매매를 통해 시간당 수백 달러를 지불한 남성들에 대한 신원이 법적 문제로 인해 비공개 상태였다가 이날 처음 밝혀졌다.

이날 케임브리지 법원에서 신원이 공개된 남성들은 패트릭 월시(스왈스캇), 핀하오 차오(울스턴), 존 J. 도란(웰슬리), 데이비드 라카바(웰담), 제이슨 한(락스베리), 조나단 P. 랜피어(윈체스터), 파블로 도밍고 마세이라(보스톤), 피터 H. 맥길리브레이(보스톤), 케리 우(내틱), 보야 저우(웨스트 락스베리), 마크 주(링컨), 이흥 저우(보스톤) 등이다.

이중 단 두명만이 법정에서 직접 출석했으며, 나머지는 개인 진술권을 포기하고 법정 밖 언론과 시위대를 피했다. 피고인들은 향후 몇 주 안에 메드포드 소재 케임브리지 지방 법원에 정식으로 기소될 예정이다.

이 사건은 조직 운영자들이 상세히 기록해 둔 고객 정보를 바탕으로 공무원, 군 장교, 정부 계약자, 의사,

〈전체 기사 읽기〉

교수, 기업 임원 등 다양한 고객층이 드러나면서 큰 관심을 받았다.

법정에 출두한 제이슨 한(29)씨의 변호사 존 펜서는 법정에서 “많이 반성하고 있으며 부끄럽게 생각한다”며 한씨가 이전 범죄 기록이 없고 브리검앤위먼스병원의 방사선 전문가로 근무하는 등을 강조하며 기소유예의 선처를 호소했다. 하지만 법원 측은 경찰의 요청대로 기소 결정을 내렸다.

검찰은 2800명 이상의 연락처가 성매매 조직의 핫라인에서 확인됐으나, 기소 대상은 주로 문자 메시지를 400건 이상 주고받은 사람들로 한정했다고 밝혔다. 추가로 기소된 남성들에 대한 법정 출석도 예정돼 있다.

이 사건은 기소여부를 결정하는 심리에서는 보통 비공개로 진행하지만, 보스톤글로브 등 언론의 공개 소송에 부응한 매사추세츠 최고법원의 판결로 전원의 신원이 공개됐다.

이들 남성에게 적용된 성매매 혐의는 유죄 판결을 받더라도 보통 징역형은 없지만, 공개된 법정 진행으로 인한 사회적 비난이 중요한 형벌이며 억제 효과가 될 수 있다고 피해자 지원 단체들은 강조하고 있다.

hsb@bostonkorea.com

# 독일 출신 영주권자, 로건공항 입국 후 ICE에 구금

### 과거 음주운전 및 약물소지 경범죄, 법원출두 안했던 경력

〈전체 기사 읽기〉

(애머스트=보스톤코리아) 한새벽 기자 = 뉴햄프셔에 거주하는 독일 출신 영주권자 파비안 슈미트(34)가 지난 3월 7일 보스턴 로건 국제공항에서 입국 과정 중 이민 세관집행국(ICE)에 의해 구금되었다.

슈미트의 가족 및 파트너가 보스턴 글로브와의 인터뷰에서 밝힌 바에 따르면, 슈미트는 독일에서 아버지를 방문하고 돌아오던 길이었으며 현재 로드아일랜드 센트럴 폴스(Central Falls)에 위치한 와이엇 구금센터에 수감 중이다. 그는 10대 시절부터 미국에 거주했으며, 2023년에 분실된 영주권을 재발급받아 합법적 체류 신분을 유지하고 있다고 가족들이 전했다.

슈미트의 모친인 아스트리드 시니어 씨는 “믿기 어려운 일이 벌어졌다”며 “아들이 합법적 체류자임에도 이런 상황이 발생한 것은 받아들이기 힘들다”고 말했다.

이번 사건은 최근 합법적 영주

권자나 유효한 비자 소지자가 해외 방문 후 미국 입국 과정에서 추가 심사 또는 구금을 당하는 사례가 증가하는 가운데 발생했다. 특히 출국 후 입국심사에서 이민비자 소유자들은 아주 취약한 상태에 놓이게 된다. 매사추세츠 법률 개혁연구소(Massachusetts Law Reform Institute)의 헤더 온츠 이민 전문 변호사는 “비자는 입국을 요청하는 것이지만 입국을 보장하지 않으며, 비자로 입국하는 사람은 추가 심사를 받을 수 있다”며 “영주권자의 경우 일반적으로 문제가 없는 이상 입국이 보장되지만, 영주권이 어떤 위반 사항으로 인해 주의 대상(Flagged)이 된 경우에는 추가 심사를 받을 수 있다”고 설명했다.

특히 최근 컬럼비아대 아파트먼트에 체포된 칼릴의 경우 영주권자이며 출국 후 귀국하는 것도 아닌 상황에서 단지 다른 정치적 견해를 표명했다는 것만으로 영주권이 박탈 당하는 상황은 아주 충격적이라고 온츠 변호사는 말했다.



최근 일련의 영주권자 체포, 입국 거부, 체포 후 구금 등의 사태는 향후 미국에 유학하거나, 취업하고자 하는 사람들에게는 분명한 경종이 되고 있다. 따라서 여름 방학 동안 한국방문을 계획하고 있는 학생, 학부모 등은 미리 전문가와 상의해 만전을 기해야 할 것으로 보인다.

슈미트는 과거 캘리포니아에서 약물 소지와 음주운전 등 경범죄 기록이 있었다. 2022년 법정에 출두하지 않아 주의 대상에 올랐다. 가족들은 새로운 영주권 발급 과정에서 아무런 문제가 없었기 때문에 이번 구금에 당황하고 있다고 전했다.

슈미트의 파트너 바바니 호지킨스씨는 공항에서 몇 시간을 기다린 후 이민당국으로부터 그가 무기한 구금 상태라는 소식을 듣고 충격을 받았다고 말했다. 몇 번이고 전화한 끝에 이민 당국은 2022년 법원 출두 명령 편지를 발송했다는 것을 통보받았다. 슈미트씨는 이 통지를 담은 서한을 받은 적이 없다는 것이 호지킨스씨의 말이다.

슈미트는 구금 중 건강 악화로 쓰러져 병원에 이송된 적도 있다고 가족들이 밝혔다.

현재까지 슈미트에 대한 공식 기소 절차는 진행되지 않았으며, 독일 영사관은 슈미트 가족 및 미국 당국과 긴밀히 협력하며 상황을 주시 중이라고 밝혔다.

hsb@bostonkorea.com

KIM LAW OFFICE

## 김연진 변호사

Yeon J. Kim, Esq.

**업무 분야:**  
이민법 / 상법 / 형사법

**주요 경력**

- 前 미연방 이민국 심사관  
Boston 지사에서 만여건의 영주권 시민권 심사
- 前 미연방 세관 특별수사관  
NY 지부 연방 범죄관련 직접 수사
- 前 미 육군 심문관

TEL: 781.932.0400 FAX: 781.932.0403  
3 Baldwin Green Common, Suite 210 Woburn, MA 01801

# 형제 떡집

(현재 영업중)

978.343.6080  
978.407.9029

210 West Main St.  
Ayer, MA 01432

## 뉴잉글랜드 한국학교

www.ksneusa.org

1975년 개교 · 뉴잉글랜드 최대 규모 · 최고수준의 한국학교  
한글교육 · 음악 · 미술 · 역사부문 교사 모집 & 등록 문의  
수업시간: 토요일 9:30~2:00 (아침일찍반: 8:30~9:25)

(508)523-5389 ksneusa@verizon.net  
Koreanschool.ne@gmail.com

C/o Oak Hill Middle School  
130 Wheeler Rd., Newton, MA 02459

## 뉴타운 플러밍

PLUMBING  
HEATING  
AIR CONDITIONER

Repair & Service, Renovations & Installations

Plumbing repairs, Gas servicing  
Hot water tank & boiler

Sink, Toilets, Faucets, Water leaks, Disposal

MA Licensed  
책임 보험 가입

617.543.8106



홈 리노베이션

배관, 전기, 난방

홈 익스텐션, 핸디잡

커머셜 시공



## WE BUILD FOR YOU

좋은 사람들이 모여 모든 프로젝트에 항상 진심으로 임하고, 다양한 레벨의 맞추어진 인력이 투입되어 비용을 절감 할 수 있습니다. 건축가, 인테리어 디자이너를 포함한 전문 인력을 통해 공정 관리를 합니다. 고객님의 행복을 위해 저희의 모든 능력을 기여 할 것입니다.

**PREMIER WORKS**

**617.838.4980**

**support@bostonpworks.com**



# 연준 금리 동결 유지... "경제 둔화, 인플레이션 상승 우려"

**〈보스턴=보스톤코리아〉한새벽 기자** = 미국 연방준비제도(이하 연준)가 19일 기준금리를 두 번째 연속 동결했다. 이는 경제 성장 둔화 우려와 지속적인 높은 인플레이션 압박 사이에서 고민한 연준의 결정이라고 블룸버그는 보도했다.

연방공개시장위원회(FOMC)는 이날 기준금리를 기존 4.25~4.5% 범위에서 동결하고, 자산 축소 속도를 추가로 늦추기로 표결했다. 크리스토퍼 윌러 연준 이사는 금리 동결 자체에는 찬성했지만, 자산 축소 속도 조절에 대해서는 반대표를 던졌다.

제품 파월 연준 의장은 기자회견에서 도널드 트럼프 대통령의 급격한 정책 변화로 인한 불확실성을 인정하면서도 연준이 서둘러 금리를 조절할 필요는 없다고 강조했다. 그는 "트럼프 대통령의 관세 정책 때문에 인플레이션이 상승하기 시작했으며, 시간이 지나면서 올해 추가적으로 지연되어 상승이 나타날 수 있다"고 밝혔다.

파월 의장은 다만 관세로 인한 인플레이션 상승이 "일시적일 것"이라는 기본 전망을 유지했으나, 관세로

인한 인플레이션의 정확한 영향력을 구분하기가 어렵다고 덧붙였다.

이번 발표된 연준 위원들의 경제 전망에 따르면, 올해 경제성장률 전망치는 기존 2.1%에서 1.7%로 낮아졌으며, 식품과 에너지를 제외한 근원 인플레이션 전망치는 2.5%에서 2.8%로 높아졌다. 또한, 올해 말 예상 실업률은 기존의 4.3%에서 4.4%로 상향 조정됐다.

연준 위원들은 올해 금리를 총 0.5%포인트(0.25%씩 두 차례) 인하할 것으로 예상했으나, 8명의 위원들은 금리 인하가 한 차례 이하일 것으로 전망해, 당장 높은 인플레이션 억제 의지를 드러냈다.

파월 의장은 성장률 하락과 인플레이션 상승의 전망이 서로 상충되기 때문에 통화정책 전망이 크게 바뀌지 않았다고 설명했다.

연준은 성명에서 "경제 전망에 대한 불확실성이 증가했다"고 명시하며, 기존 성명에서 언급한 고용 및 인플레이션 목표 달성 리스크가 균형 잡혀 있다는 문구를 삭제했다.

파월 의장은 경기침체 가능성이 증가했지만 여전히 높지는 않다고

**〈전체 기사 읽기〉**  
소비자 심리 등 소프트 데이터는 우려스럽지만, 실제 경제활동은 아직 크게 둔화하지 않았다. 경제는 여전히 건강해 보인다"고 평가했다.

그러나 시장의 반응은 부정적이다. 트럼프 정부의 무역 전쟁과 경제 성장 우려가 커지면서 S&P 500 지수는 2월 중순 이후 10% 이상 하락했다가 최근 일부 반등했다.

한편, 연준은 4월부터 자산 축소 규모 중 채투자하지 않고 만기 처리하는 국채 한도를 월 250억 달러에서 50억 달러로 줄이기로 결정했다. 주택저당증권(MBS) 한도는 350억 달러로 유지된다. 윌러 이사는 기존의 자산 축소 속도를 유지해야 한다는 의견을 냈다.

연준은 1월부터 연방정부가 부채 한도 문제를 해결할 때까지 자산 축소 중단이나 속도 조정 필요성을 논의해 왔다. 미국은 지난 1월 이미 부채 한도에 도달했다.

연준은 작년 6월부터 자산 축소 속도를 늦추기 시작했다. 이는 단기 자금 시장의 긴장을 완화하기 위한 조치였다.

# 뉴욕증시, 연내 2회 금리인하 기대 · 파월 다독임... 동반 상승 마감

**〈뉴욕=연합뉴스〉 김 현 연합인포맥스 통신원** = 뉴욕증시는 연방준비제도(Fed·연준)의 3월 통화정책 회의 결과를 소화하며 일제히 상승 마감했다.

연준은 이번 회의에서 예상대로 '금리 동결' 결정을 내렸으나, 시장은 '연내 2차례 금리인하' 전망이 유지된 것에 반색했다.

제품 파월 연준 의장이 최근 인플레이션 재가열 조짐과 경기 침체 가능성에 대해 '불확실하기는 하나, 크게 우려하지 않는다'는 입장을 보인 것도 투자자들에게 위로가 됐다.

위험 선호 심리가 되살아났고, 저가매수세에 탄력이 붙었다.

19일(현지시간) 뉴욕증권거래소(NYSE)에서 우량주 그룹 다우존스30산업평균지수는 전장 대비 383.32포인트(0.92%) 오른 41,964.63에 거래를 마쳤다.

대형주 벤치마크 스탠더드앤드푸어스(S&P)500지수는 전장보다 60.63포인트(1.08%) 높은 5,675.29, 기술주 중심의 나스닥종합지수는 246.67포인트(1.41%) 뛴 17,750.79를 각각 기록했다.

S&P500지수는 조정 영역(고점 대비 10% 이상 ↓)에서 한 걸음 더 달아났으나, 나스닥지수는 아직 조정 영역에서 발을 완전히 빼지는 못한 상태다.

연준은 이날 연방공개시장위원회(FOMC) 3월 회의를 마치고 '금리 동결' 결정을 발표했다. 최

**〈전체 기사 읽기〉**  
소 FOMC 다음 회의가 열리는 오는 5월 초까지 미국 기준금리는 현 수준(4.25~4.50%)으로 유지된다.

연준은 연내 총 50bp(1bp=0.01%) 금리인하(25bp씩 2차례) 전망을 유지했다.

아울러 경제 전망을 둘러싼 불확실성이 커졌다고 판단했고, 내달부터 양적긴축(QT) 속도를 늦추기로 결정했다.

올해 국내총생산(GDP) 성장률 전망치는 기존 2.1%에서 1.7%로 하향 조정된 반면 인플레이션 전망치는 2.5%에서 2.7%로, 실업률 전망치는 4.3%에서 4.4%로 각각 높여잡았다.

파월 의장은 FOMC 마감 후 기자회견을 통해 "경기침체 가능성이 상향 조정됐지만 높지는 않다"는 견해를 밝혔다.

그는 "인플레이션이 관세 여파로 부분적 상승할 수 있으나, 관세로 인해 오른 물가는 곧 정상 수준으로 돌아갈 것"이라며 "장기 기대 인플레이션은 대체로 잘 고정돼 있다"고 강조했다.

이어 금리 인하를 서두르지 않겠다면서 "경제와 인플레이션 추이를 좀 더 지켜보고 금리를 인하하거나 유지할 수 있는 좋은 위치에 있다"고 부연했다.

이날 S&P500을 구성하는 11개 업종 모두가 상승했다.

**YOUNG DENTISTRY**

## 손영권 치과

youngdentistrypc.com

**진료 과목**

- 일반 치과
- 크라운
- 임플란트
- 잇몸 치료
- Invisalign
- Sleep Apnea

**보험**

- Delta Dental Premier,
- Blue Cross Blue Shield
- Indemnity Plan

Young K Son, DMD **978.459.0594**  
674 Rogers St. Lowell, Massachusetts 01852

**좋은 치과, 좋은 치아**

**이명원 회계사**

한국 공인 회계사  
미국 공인 회계사

MW LEE, CPA P.C. 대표  
호연회계법인 국제조세 본부장

(전) 삼일회계법인 근무  
(전) 한국 공인회계사회 세법 강사  
(전) Rucci, Bardaro & Barrett P.C. 근무

**617.455.8073**  
mwlee@mwleecpa.com  
1318 Beacon St. Ste#4,  
Brookline, MA 02446

**J.K. 히팅 & 플러밍**

**30 Years Experience!**

- Remodeling, Kitchen, Bathroom
- Installation Appliance(DishWasher, Disposal)
- Basement Sump Pump
- Dry Cleaner Boiler & Gas Burner
- Water Pipe & Gas Pipe Relocation
- Drain Clog Cleaning
- Central A/C Maintenance
- Small Electric Work

**978.303.7000**  
**508.517.7035**  
엄재관 jkeum56@gmail.com  
FULLY INSURED LICENSE.MA ,15777



# 로드아일랜드 의사 레바논 방문 후 로건 공항서 입국 거부당해

목요일 로건 공항에 착륙 후 바로 파리행 비행기로 출국 조치  
전문직 취업비자 소지한 의사, 정확한 이유 아직 밝혀지지 않아

**〈보스톤=보스톤코리아〉한새벽 기자** = 미국내 전문직 취업(H-1B) 비자로 체류 중이던 로드아일랜드의 사가 부모를 만나기 위해 레바논을 방문하고 미국으로 귀국하던 중 입국이 거부됐다.

보스톤글로브의 15일 보도에 따르면 브라운대학교 의학부 소속으로 로드아일랜드 병원에서 근무하는 라사알라위에(34) 박사는 지난 13일 목요일 저녁 보스톤 로건 국제공항에서 미국 입국이 거부되어 구금되었다가, 결국 미국내 담당 변호사의 개입에도 불구하고 프랑스 파리행 비행기에 태워져 출국 조치되었다.

알라위에 박사는 미국에서 약 6년간 합법적으로 공부하고 근무했으며, 지난 7월부터 브라운 메디슨의 신장질환 및 고혈압 부서에서 일하며 로드아일랜드 병원에서 장기 이식 서비스 업무를 맡아왔다. 그녀는 2027년 중순까지 유효한 H-1B 비자를 보유하고 있었으며, 해당 비자는 전문 직종에서 활동하는 이들에게 발급되는 취업비자이다.

알라위에 박사의 변호사인 토마스 브라운은 "도대체 왜 이런 일이 발생했는지 모르겠다"면서 "트럼프 행정부 시기의 강력한 이민정책 때문인지, 여행 제한 조치 때문인지, 아니면 다른 이유 때문인지 확인할 수 없다"고 말했다. 변호사에 따르면 알라위에 박사는 13일 목요일 밤 6시 30분 도착했다고 동료들에게 메시지를 보냈으나 그 이후부터 현재 연락이 두절된 상태이며, 이민단속국이 그녀의 가족에게 연락했다. 알라위에 박사의 휴대전화 역시 압수당한 상태다.

사건 발생 직후 변호사는 미 매사추세츠 연방지방법원에 긴급 청원을 제출했고, 레오 소로킨 판사는 알라위에 박사를 48시간 이내 사전 통보 없이 매사추세츠 외부로 이동시키지 말라는 명령을 내렸지만, 이 명령이 전달되기 전 알라위를 태운 비행기는 이미 파리로 떠난 후였다.

브라운대학교 헬스 장기이식외과 책임자인 폴 모리시 박사는 "알라위에 박사는 특히 신장 이식 대상자 등

**〈전체 기사 읽기〉**

록 업무를 맡고 있어, 최근 신장 이식 문제의 공정한 분배에 중요한 역할을 수행하고 있었다"며 "H-1B 비자를 가진 그녀가 출국과 입국 과정에서 이런 문제를 겪을 이유가 없다"고 안타까워 했다.

알라위에 박사는 베이루트 아메리칸 대학 의대를 졸업한 후 미국으로 건너와 오하이오 주립대학에서 신장병 전공 펠로우십을 마쳤으며, 이후 워싱턴대학교에서 장기 이식 펠로우십, 예일 병원 시스템에서 레지던트를 거쳐 현재 브라운 메디슨에 합류한 것으로 알려졌다.

그녀의 동료인 조지 베일리스 박사는 "이번 사건은 매우 충격적이다"며 "미국 내에서 합법적으로 근무할 권리가 있는 의사가 이유도 알 수 없이 입국을 거부당해 환자들마저 피해를 보고 있다"고 비판했다.

한편, 미 세관국경보호국(CBP)은 알라위가 레바논 방문기간 중 헤즈볼라 리더의 장례식에 참가했으며 이란 지도자의 사진 등을 전화기에 간직했다가 미국 입국 3일전에 삭제했던 것을 이유로 출국시켰다고 밝혔다.

# 미국 43개국 여행 제한 및 금지국 지정 준비중

**〈보스톤=보스톤코리아〉한새벽**

**기자** = 트럼프 행정부가 미국 입국을 금지하는 새로운 여행 금지령의 초안을 마련하고 있으며, 최대 43개국의 국민들이 대상이 될 수 있다고 뉴욕타임스가 14일 보도했다.

해당 초안에 따르면 주요 대상 국가로는 이란, 북한, 베네수엘라, 쿠바, 아프가니스탄, 부르키나파소, 리비아, 소말리아, 시리아, 예멘, 수단, 리비아 등 총 11개국이 포함되어 있다. 이들 국가는 기존에도 입국 제한 대상이었던 곳으로, 초안에 따라 제한이 더욱 강화될 가능성이 높다.

이번 초안이 시행될 경우, 대상 국가 국민들의 미국 입국이 사실상 전면 금지되는 등 국제적인 파장과 외교적 마찰이 예상된다. 트럼프 행정부의 이번 결정은 이전 행정부 시기 이민정책을 한층 강화하려는 노력의 일환으로 해석되며, 미국 내 이민 정책을 둘러싼 논쟁을 재점화할 전망이다.

**〈전체 기사 읽기〉**

**여행 금지국**

- Afghanistan
- Bhutan
- Cuba
- Iran
- Libya
- North Korea
- Somalia
- Sudan
- Syria
- Venezuela
- Yemen

**비자 발급제한**

- Belarus
- Eritrea
- Haiti
- Laos
- Myanmar
- Pakistan
- Russia
- Sierra Leone
- South Sudan
- Turkmenistan

hsb@bostonkorea.com

## 다문화 선교교회

Intercultural mission Church  
담임 목사: 김동섭(Sam Kim)

### 가족 영어예배 사역

2세, 3세들을 위한 영혼의 쉼터

57 PETERS ST, NORTH ANDOVER, MA 01845

## Prescott & Son Insurance

Insurance Producer Moon Hang Lee  
한인 보험 대리인 이문향

“보상 내용과 크기는”  
적절하고 안전하게  
보험료는 저렴하게

사업체 보험  
Workers Comp.  
개인 자동차 보험  
상업용 자동차 보험  
집 보험  
건물보험

Tel: 781.325.3406  
Office: 781.322.2350  
Fax: 781.322.3093  
mleeins@gmail.com | mlee@prescottandson.com

업무 시간  
월-금: 오전 10시-오후 4시  
토, 일요일, 공휴일: Closed

"내가 너를 지명하여 불렀나니 너는 내것이라" (이사야 43:1)

## 비전 교회

Grace Vision United Methodist Church

주일 예배 : 오전 10시 30분

구원의 기쁨과 예배의 감격, 기도의 열정이 회복되는 교회  
말씀과 성령으로 제자되어 하나님의 비전을 이루는 교회

담임 목사: 구정훈  
아동부/youth 전도사: 최인엽  
청년부 전도사: 남윤지

545 Moody St, Waltham, MA 02453  
Tel: 910.670.4858 www.gracevisionumc.org

# 성매매 여성에서 성매매 조직 운영자로 변신한 한인 여성, 징역 4년 선고

강압없이 인도적 성매매 조직 운영과 어려운 환경 들어 선처 호소  
연방법원 판사, 취약한 여성 낯선 사람에게 성매매 강요 혐의 인정

(보스톤=보스톤코리아) 한새벽 기자=매사추세츠주 케임브리지와 워터타운에서 고급 아파트를 이용한 성매매 조직을 운영하며 수백만 달러의 수익을 올린 한나 이(42)씨가 19일 징역 4년 형을 선고받았다.

보스톤 연방지방법원 줄리아 코빅 판사는 이날 판결문에서 "당신의 행동으로 인해 많은 취약한 여성들이 낯선 사람들과 성매매를 하며 많은 긴 시간을 보내야 했다"고 밝혔다.

한나 이씨는 2023년 11월 연방 당국이 조직을 적발한 이후 전국적으로 큰 관심을 받은 성매매조직 운영 사건의 주범으로 지난해 12월 자신의 혐의를 인정했다. 이씨와 함께 조직 운영에 가담한 다른 두명 역시 유죄를 인정했으며 아직 선고를 기다리고 있다.

이들은 케임브리지, 워터타운, 워싱턴 교외 지역 등 고급 아파트에서 성매매를 운영했으며 여성들을 도시 간 이동시키면서 고객에게 시간당 수백 달러를 받고 성매매를 알선했다. 고객들에게는 세밀한 신분확인 절차도 요구했다.

최근 법원 제출 문서에 따르면, 해당 조직은 약 9,450건의 성매매를 통해 560만 달러 이상의 수익을 올리며 동부 지역에서 가장 성공한 성매매 조직 중 하나로 평가됐다.

검찰 측은 한나 이씨와 그 동료들이 주로 아시아계 이민 여성들을 모집해 미 동부 지역 여러 아파트로 이

동시키며 철저히 고립된 환경에서 온라인을 통해 고객들에게 다양한 성적 서비스를 제공했다고 설명했다. 이 조직은 최소 2020년 7월부터 운영된 것으로 확인됐으며, 검찰은 이씨가 더 일찍부터 운영을 시작했을 가능성이 있다고 보고 있다.

이씨의 변호인단은 최근 제출한 문서에서 이씨가 한국의 가난한 가정에서 태어나 술과 학대를 일삼는 아버지와 우울증을 앓던 어머니 사이에서 어려운 성장기를 보냈다고 밝혔다. 약 10년 전 미국으로 이주한 이씨는 성매매 여성들이 충분한 돈을 번다는 사실을 확인하고 캘리포니아에서 성매매를 시작했고, 이후 라스베이거스와 뉴욕 등을 거쳐 매사추세츠에 정착했다.

이씨는 매사추세츠 지역에서 다른 성매매 조직이 연방 수사로 폐쇄되자 스스로의 조직을 만들어 이를 운영하는 기회로 삼았다.

변호인 측은 이씨가 직접 성매매에 참여하며 여성들이 안전하게 일할 수 있는 환경을 만들려고 했으며, 성매매 여성들이 자유롭게 서비스를 거부할 수 있었다고 주장했다. 그녀는 여성들은 수익의 절반 이상을 스스로 가져갔다고 덧붙이며, 이씨에게 30개월 징역형을 선고해달라고 요청했다.

하지만 검찰은 이씨가 여성들을 착취한 광범위한 범죄 조직의 수장이었다고 반박했다. 린지 와인스타인 연방검사는 "한나는 여성들의 성

〈전체 기사 읽기〉



매매로 막대한 수익을 올리고 수백만 달러의 불법 수익을 은닉했다"고 주장했다.

또한 검찰은 이씨가 이들을 육체적으로 학대한 것은 발견하지 못했지만 "이씨의 행동은 취약한 여성들을 이용해 이뤄졌으며 다른 선택을 할 수 없도록 착취했다"이라고 비판했다. 검찰은 "이씨가 철저히 계산된 이씨의 사업은 어쩔 수 없는 삶의 선택에서 이뤄진 것이 아니라 탐욕에서 이뤄졌다" 며 징역 6년을 구형했다.

한편, 이번 사건으로 성매매 여성들과 거래한 혐의로 기소된 남성 28명에 대한 공개 재판도 지난주 금요일부터 진행 중이며, 소프트웨어 엔지니어, 치과의사, 자선단체 운영자 등이 포함된 것으로 나타났다. 추가 명단은 곧 공개될 예정이다.

hsb@bostonkorea.com



## 우버·리프트, 로건공항 이용료 왕복 11달러로 인상

매스포트와 합의, 7월부터 편도 3.25달러에서 5.5달러로

〈보스톤=보스톤코리아〉 한새벽

기자 = 우버와 리프트의 보스톤 로건 국제공항 이용료가 올 여름부터 인상될 예정이다. 매사추세츠항만청(Massport, 매스포트)와 두 회사 간 잠정 합의된 내용에 따르면 오는 7월 1일부터 공항 왕복 요금이 현재 편도 3.25달러에서 편도 5.5달러로 인상된다.

이 합의안은 20일 목요일 매스포트 이사회에서 표결될 예정이다. 합의안에 따르면 차량 공유 서비스의 공동 이용(Shared ride) 요금은 한 건당 1.50달러로 책정된다. 이번 요금 인상을 통해 발생한 추가수익은 로건공항의 시설 개선을 위한 자금으로 사용된다.

합의안에 따라 우버와 리프트는 로건 공항에서 공유 차량 서비스의 접근성을 확대해 교통 혼잡을 완화할 계획이다. 또한 매스포트는 승객들이 차량 공유 서비스를 보다 편리하게 이용할 수 있도록 공항내 도로변 접근 공간을 시범적으로 확대할 예정이다.

매스포트의 리치 데이비 CEO는 "이번 우버와 리프트와의 합의는 승객 경험을 개선하고, 로

〈전체 기사 읽기〉

건 공항을 더 저렴하게 이용할 수 있는 새로운 방법을 제공하며, 공항과 주변 지역의 교통 혼잡을 완화하는 데 기여할 것"이라고 밝혔다. 그는 또한 "로건 공항이 지속적으로 성장함에 따라 차량 공유 앱 사용 승객 수가 더욱 증가할 것으로 예상된다" 며 "이용객 증가에 따른 기반 시설 개선이 필수적"이라고 설명했다.

합의안에는 다음과 같은 추가 내용도 포함됐다.

우버와 리프트는 '로건 익스프레스(Logan Express)' 사용을 장려하기 위한 '라스트 마일(Last Mile)' 프로그램을 개발한다.

우버, 리프트 및 매스포트는 공항 내 합리적인 비용으로 이용할 수 있는 도시 셔틀 서비스를 공동으로 도입해 단독 승차로 인한 교통량을 추가적으로 줄일 예정이다.

또한, 이번 합의는 운전자가 공항에 승객을 내려준 후 빈차로 공항을 떠나는 '데드헤딩(Dead-heading)' 현상을 감소시키는 방안도 포함하고 있다.

hsb@bostonkorea.com

**성 안토인 드블뤼 보스톤 한인성당**  
Saint Antoine Daveluy Korean Parish

하느님에 대하여,  
진리에 대하여,  
삶에 대하여,  
함께 고민하고  
찾아 나서고자 하는  
모든 분들을 초대합니다.

**주일 미사 (Sunday)**  
오전 9시 30분 (English)  
오전 11시 (Korean)

**평일미사**  
화요일 / 오전 10시 30분  
목요일 / 오후 7시 30분  
매달 첫 토요일 / 오전 10시 30분

**성당연락처**  
45 Ash St. Newton MA 02466  
(617)558-2711  
stadparish@gmail.com  
stdaveluychurch.org  
www.facebook.com/stdaveluy

하나님을 기뻐하는 교회 삶을 노래하는 교회

**나사렛사람의교회**  
KOREAN CHURCH OF THE NAZARENE

주일예배 오전 11시

"하나님은 가까이 계시십니다.  
나사렛사람의교회도  
가까이 있습니다."

900 Main Street  
Reading, MA 01867  
보스톤 북쪽  
I-95 Exit 38B  
(Rt. 28N)로 나와서  
2 마일 왼쪽에 있습니다.  
Tel. 781.439.1840

www.npeople.org  
담임목사 유경렬

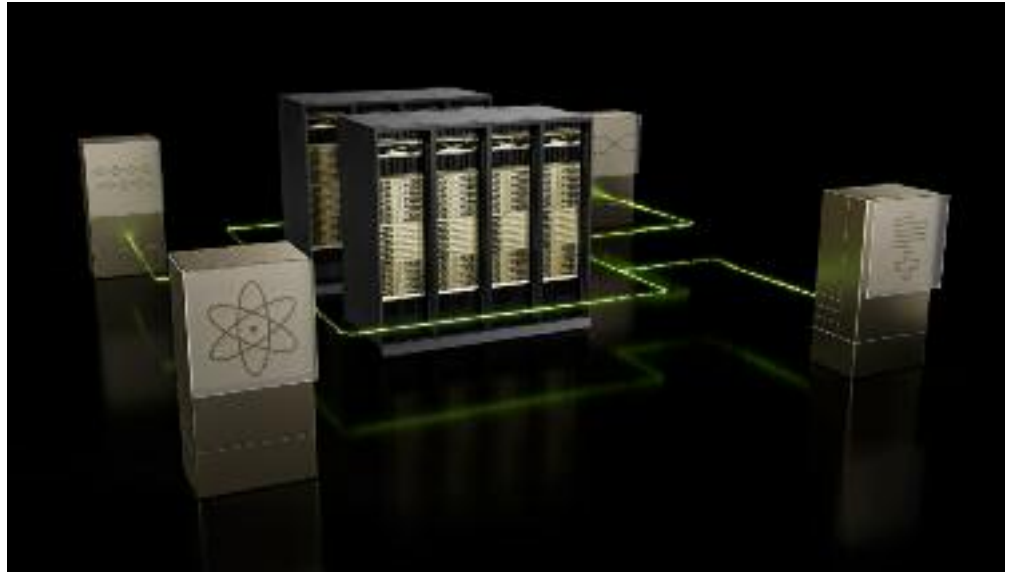
**보스톤코리아  
광고 모집 문의**

**617.254.4654**

**초이스  
간판**

간판 및 사인  
LED Sign, Channel Letter,  
Truck Lettering, Banner,  
Poster, Window Lettering,  
Car Sign, All Types of Signs.

617.470.1083  
choisigns@yahoo.com



# 엔비디아, 보스톤에 첨단 양자 연구센터 설립

엔비디아 가속 양자 연구센터, 양자와 슈퍼컴퓨터 결합  
선도적 양자기업 퀀티뉴엄 등과 하버드, MIT 양자연구센터와 협력

(보스톤=보스톤코리아) 한새벽 기자 = 엔비디아(Nvidia)가 보스톤에 퀀텀(양자) 컴퓨팅 연구센터를 설립한다고 18일 보도자료를 통해 발표했다. 엔비디아는 퀀텀 하드웨어와 슈퍼컴퓨터를 결합해 양자 컴퓨팅 분야에서 가장 난이도가 높은 문제를 해결하겠다는 목표를 밝혔다.

엔비디아는 이 연구시설을 ‘엔비디아 가속 양자 연구센터(NVIDIA Accelerated Quantum Research Center, NVAQC)’라고 명명하고, 양자 컴퓨팅과 슈퍼컴퓨팅을 융합한 ‘가속 양자 슈퍼컴퓨팅’을 구현하여 양자 컴퓨팅 분야의 주요 난제인 큐비트 노이즈와 실험용 양자 프로세서를 실제 장치로 전환하는 문제 등을 해결할 예정이다.

이 같은 시도는 전통적인 최첨단 슈퍼컴

퓨터와 양자 시스템을 융합하는 초기 사례가 될 전망이다. 배런즈(Barrons)의 보도에 따르면, 앞서 독일 울리히 슈퍼컴퓨팅 센터가 D-웨이브 퀀텀의 시스템을 도입해 유럽 최초의 엑사스케일(exascale) 슈퍼컴퓨터와 통합하는 작업을 진행하고 있다.

양자 기술과 슈퍼컴퓨터의 통합은 각각의 강점을 극대화해 서로의 한계를 극복할 수 있다. 특히, 양자 컴퓨팅이 슈퍼컴퓨터가 수행할 수 없는 특정 계산 유형의 한계를 극복하도록 도와줄 것으로 기대된다.

엔비디아의 보스톤 연구센터에는 양자 컴퓨팅 혁신 기업인 퀀티뉴엄(Quantinuum), 퀀텀 머신즈(Quantum Machines), 퀘라 컴퓨팅(QuEra Computing)이 참여하며, 하버드대의 양자 과학 공학 이니셔티브(HQI)와 매사추세츠공과대학(MIT)의 양

자 시스템 공학 그룹(EQuS) 등 주요 대학 연구진들과 협력해 기술 발전을 추진한다.

엔비디아 CEO 젠슨 황(Jensen Huang)은 “양자 컴퓨팅이 AI 슈퍼컴퓨터와 결합하여 신약 개발 및 신소재 연구 등 세계적으로 중요한 문제를 해결할 것”이라며, “엔비디아 가속 양자 연구센터가 CUDA와 양자 컴퓨팅이 결합한 하이브리드 컴퓨팅을 발전시키고, 대규모로 유용한 양자 슈퍼컴퓨터를 구현하는 획기적인 성과를 이룰 것”이라고 밝혔다.

연구진은 엔비디아의 ‘양자 컴퓨팅 애플리케이션에 배치된 가장 강력한 하드웨어’로 소개한 GB200 NVL72 시스템을 사용할 예정이다. 이 시스템은 대규모 언어 모델 훈련과 고부하 작업을 지원하도록 설계된 AI 기반 슈퍼컴퓨터이다.

또한 GPU와 QPU 하드웨어 통합 문제 해결을 위해 NVIDIA CUDA-Q™ 양자 개발 플랫폼을 도입하여 새로운 하이브리드 양자 알고리즘 및 응용 프로그램을 개발할

예정이다.

HQI 공동 디렉터이자 하버드대 교수인 미하일 루킨(Mikhail Lukin)은 “NVAQC가 세계적인 대학 연구 그룹과 스타트업이 밀집한 보스톤 양자 생태계에 중요한 역할을 하게 될 것”이라며, “양자 오류 수정부터 양자 컴퓨팅 시스템 활용에 이르는 다양한 연구를 촉진할 것”이라고 강조했다.

엔비디아는 올해 하반기 본격적인 연구센터 가동을 목표로 하고 있으며, 엔비디아는 20일 개최되는 엔비디아 GTC 컨퍼런스의 ‘퀀텀 데이’를 통해 구체적인 양자 컴퓨팅 전략을 공개할 예정이다.

최근 구글에 이어 마이크로소프트(MS)와 아마존, 디웨이브 등이 최근 잇달아 양자 연구 성과를 내놓으면서 치열한 경쟁을 벌이고 있다. 엔비디아 가속양자연구센터는 보스톤을 양자연구의 핵심 주자로 부상시키는 역할을 담당하게 될 전망이다.

hsb@bostonkorea.com

〈전체 기사 읽기〉

**PGA 골프 레슨**

PGA Class A 멤버 티칭 프로가 Pro 지망생, 초중고 골프선수 처음 배우는 초보부터 상급자까지 맞춤형 레슨, 전문 골프 레슨합니다.

Young PGA Professional  
617.458.2733

**보스톤 코리아 인터넷 신문 카톡으로 받아보세요**

위의 코드를 스마트폰 카메라로 찍고 카카오톡 채널 친구신청을 해주세요. 인터넷 신문 각종 정보를 받아보실 수 있습니다.

여러분의 사업의 동반자  
**온라인 주문과 예약이 가능한 컴퓨터**

신뢰할 수 있는 크레딧 카드 merchant 서비스 제공, 컴퓨터와 연결 및 다양한 프로그램 세탁소, 식당, 살롱 컴퓨터 세일, 설치, 트레이닝, 아프트 서비스 제공. 무료 방문 상담해 드립니다.

Email : mchae@dependableusa.com  
web : dependableusa.com

디펜더블 컴퓨터 781.858.1155, 781.727.4325

**USGTF 골프 티칭프로 자격증 시험**

대상 : 뉴잉글랜드 지역 거주인  
일정 : 매년 7월  
장소 : 보스톤  
문의 : 최성조 마스터 프로(시험감독관)  
전화 857.600.6755  
이메일: sj.usgtf@gmail.com

857.600.6755  
매스터 US 월드 티칭 프로

**보스톤 봉사회**

의료보험안내  
무료세금보고

Tel. 508-740-9188

이 칼럼은 본지의 편집방향과 다를 수 있습니다

이명덕, Ph.D., Financial Planner  
& Registered Investment Adviser (RIA)  
Copyrighted, 영민엄마와 함께하는 재정계획  
All rights reserved  
www.billionsfinance.com  
248-974-4212



# 영민 엄마와 함께하는 재정계획 (814) 하락장세

작년 미국 주식시장 놀랍게 23% 상승했다. 2023년에는 24%였다. 그러나 최근 주식 시장 하락을 경험하고 있다. 여기에 주식 시장 폭락과 경기 침체(Recession)가 온다는 소식도 심심치 않게 들린다. 투자자 마음이 갈팡질팡해질 수밖에 없다.

투자자 대부분은 주식 예측에 매우 민감하다. 나의 소중한 돈을 투자하기 전 주식 시장 향방을 알고 싶기 때문이다. 이런 투자자의 간절한 마음의 보답(?)으로 금융회사는 주식시장 예측을 끊임없이 발표했다.

미국 권위 있는 경제인(Economists) 잡지는 2022 혹은 2023년에 경제 침체가 온다고 강력히 언급(Forecast for US recession within year hits 100% in blow to Biden)했다.

미국 대형 금융회사인 제피모건(JP-Morgan)의 회장(Jamie Dimon)은 '허리케인이 미국 경제를 덮친다'고 2022년 중

순에 경고했다. 대형 헤지펀드사인 브리지워터(Bridgewater)의 대표(Ray Dalio)도 경제적 고통의 '퍼펙트 스톰'이 온다고 2023년 경고했다.

금융회사 더블라인(Doubleline Capital)대표는 건들라크는 2024년 주식시장이 3,200으로 폭락할 것으로 예측했다. 그러나 주식시장은 5,881로 마감되었다. 예측과 실제의 차이가 매우 크다. 월스트리트지는 해명을 요구했지만, 아직 답변이 없다.

아마존 회장과 테슬라 회장은 2022년 10월에 경기 침체가 와서 2024년 봄까지 지속(Elon Musk says a global recession could last until the spring of 2024)될 것이라고 말했다. 이처럼 저명한 주식 전문가, 경제학자, 대기업의 회장, 펀드 매니저가 끊임없이 미래를 예측했지만, 주식시장은 오히려 2년 연속 상승한 것이다.

1950년부터 경기 침체를 11번이나 경험했다. 그래서 주식시장 예측이 끊임없이

나오는 이유이며 우리 모두 투자 손실을 피하고 싶은 마음 때문이다. 간절한 그 마음 충분히 이해되지만, 안타깝게 인생이 그러하듯 끊임없이 선택할 수밖에 없다. 항구에 정박해 있는 배는 안전할 수 있지만 고기를 잡을 수는 없기 때문이다.

하락장세(20% 이상)인 베어마켓은 뼈아픈 경험이다. 폭락하는 이유는 항상 다르지만, 투자자의 불안하고 두려운 마음은 똑같다. 폭락하는 기간이 얼마인지도 모른다. 시장은 오르고 내림을 반복하기에 주식시장 폭락이 이상한 것은 아니다. 주식시장의 분명한 사실은 이런 폭락을 전부 이겨내고 상승했다는 사실이다.

주식시장이 폭락하면 당연히 자산이 줄어든다. 그러나 제대로 하는 투자는 시장이 폭락해도 주식배당금이 꾸준히 나와서 싼 가격으로 주식을 더 구매할 수 있다. 시간이 지나서 시장이 회복하면 더 많은 주식수로 자산이 더 늘어난다.

미국의 주식시장은 1950년부터 2023년까지 최고점을 1,200이나 기록했다. 매년 평균 17% 최고점을 기록했으며, 이것은 평균 20일 마다 최고점을 기록한 것이다. 작년에만 57이라는 새로운 최고치를 기록했다.

주식시장 수익률도 지난 5년 연평균 15.38%, 10년은 13.32%, 20년은 10.47%, 그리고 30년은 10.98% 평균 수익률을 기록했다. 이런 이유로 전문가도 맞추지 못하는 주식시장 예측을 멀리하고 꾸준히 장기투자하면 연평균 10% 이상의 수익률을 받을 수 있다. 연평균 수익률 10%란 복리도 \$10만 달러 투자가 7.2년 후 \$20만 달러, 7.2년 후 \$40만 달러, 그리고 약 23년 후에는 \$80만 달러로 불어나는 높은 수익률이다.

노후대책과 은퇴 후 생활비 마련은 몇 년이 아니라 몇십 년이 되는 긴 세월이다. 낙관적인 마음을 가지고 장기 투자하면 내 돈이 불어날 확률이 매우 높다는 사실을 투자자는 인식해야 한다.

북미최대 안마의자 전문업체 **OTA WORLD**가

## 프랜차이즈 및 가맹점주를 모집합니다!

Osaki+ Promo Video ▶



캐롤린 본점 | 1001 W Crosby Rd, Carrollton, TX 75006



“안정적인 소자본 창업  
(5만에서 10만)  
간편한 매장 운영”  
※ 16개 주 34개 스토어 오픈 성업중

▶ 점주는 판매만 하시면 됩니다

※ 배송부터 워런티까지 본사가 책임집니다

- ☑️ 세고
- ☑️ 배송
- ☑️ 상담
- ☑️ 워런티

대표 | John Lee  
214-504-6745  
john.lee@osakititan.com

모의 | Enna Lee  
214-613-1630  
enna.l@osakititan.com



# 신영의 세상 스케치

이 칼럼은 본지의 편집방향과 다를 수 있습니다

970회

시인 신영은 월간[문학21]로 등단, 한국[전문문화/전통춤] 알리기 역할 등 활발한 활동을 하고 있다.



skyboston@hanmail.net

## GOODTV '러브쉐어' 방송 프로그램에 출연하고...

지난 2024년 연말에 한국을 방문하며 GOODTV(기독교복음방송) '러브쉐어' 방송 프로그램에 출연을 하게 되었다. 프로그램 진행에는 이평찬 목사님과 나경화 목사님이 진행을 하시고, 특별한 경우 성두현 목사님이 함께 프로그램을 진행하고 계신다. 방송국을 찾아가야 하니 지인 목사님(정원석 목사님)의 라이드를 받아 함께 가게 되었다. 모두가 감사한 분들이다. 사역 활동을 하다보면 혼자서는 할 수 없는 일들이 얼마나 많은지 모른다. 이렇듯 모두가 서로를 위해 기도해주고 격려해주며 동역하는 것이다.

이 프로그램을 매 회는 아니더라도 더러 더러 보고 있었다. 30분 남짓 '간증+인터뷰' 형식의 프로그램은 진행하시는 두 분 덕분에 즐겁고 행복한 방송임을 이미 알고 있었다. 혼자서 보다가도 깔깔거리며 웃음을 토해내길 여러 번 했었다. 어디 그뿐일까. 삶을 살아오며 예수님을 만났던 이야기들을 듣다보면 삶이 하도 무겁고 캄캄해 땅이 꺼질만큼 가슴이 무거워지다가도 갑작스런 반전의 시간(이야기)을 터트리면 모

두가 '하나님의 선하신 능력' 을 '그가 숨겨놓은 은혜' 를 가슴으로 느낄 수 있어 눈물과 웃음이 뒤범벅이 되는 것이다.

"은사는 여러 가지나 성령은 같고 직분은 여러 가지나 주는 같으며 또 사역은 여러 가지나 모든 것을 모든 사람 가운데서 이루시는 하나님은 같으니 각 사람에게 성령을 나타내심은 유익하게 하려 하심이라" (고전 12:4-7)

하나님은 어찌 이렇게 각자에게 맡겨진 달란트(은사)대로 사용하시는지 신묘막측하시다. 이제는 누군가를 새롭게 만나게 되면 저 사람 속에는 하나님이 또 어떤 것을 넣어주셨을까 하고 궁금해지는 것이다. 나와 다른 또 하나의 창조물인 까닭에 신비롭기까지 해진다.

상담을 하다보면 어느 경우에는 자신 속에 응어리진 오랜 상처들을 끄집어 내는 작업에 두려움과 더불어 도망치려는 마음마저 갖는 내담자들을 만나게 된다. 이런 것처럼 내 속의 것들을 하나둘 끄집어 내는 연습, 훈련이 필요하다. 그렇게 되면 내가 자유로움을 느끼게 된다. 그것은 사실 쉽지

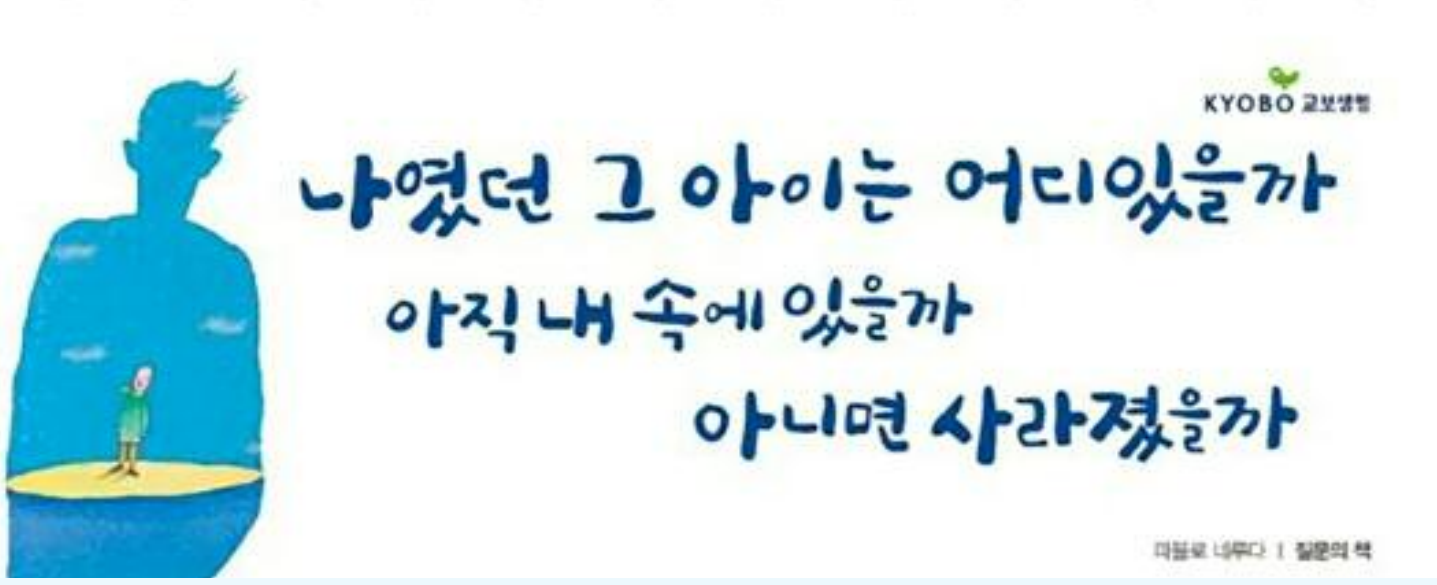
않은 일이다. 말씀 앞에서 순종하고 울부짖는 기도로 회개하게 되면 성령님께서 도와 주신다. 나도 모르는 사이 눈물이 흘러내리다 못해 눈물과 콧물이 뒤범벅 되는 경험을 하게 된다. 그것이 바로 '성령체험' 인 것이다.

요한복음 3장 3절의 말씀처럼 '사람이 거듭나지 아니하면 하나님 나라를 볼 수 없다' 고 하신다. 이처럼 우리는 매일 씻기고, 닦이고, 깎여야 한다. 생각으로만 갖고 있고 실천하지 않으면 아무런 소용이 없다. 물질에서의 10의 1조 11조 신앙생활이 필요하다. 그러나 특별하지 않은 일상 생활에서의 10의 1조도 꼭 필요한 것이다. 하루를 하나님께 올려드리는 기도와 말씀의 시간관리, 사빙(물건구입), 만남의 관계에서도 절제가 필요한 것이다. 삶에서 '우선순위' 를 정하라는 것이다. 내 시간관리가 철철해지면 다른 사람의 시간을 존중하게 된다.

GOODTV '러브쉐어' 방송을 시청하면서 천차만별의 삶과 각자마다에 오만가지의 걱정들이 있음을 배우고 깨닫게 된다. 나와 다른 삶을 살아온 이들에게서 얻는

깊음의 경험들 그들이 경험한 것들과 체험들이 또 하나의 새로운 세상을 창조하는 '하나님 나라 확장' 의 일꾼이 되고 용사가 되는 이야기들은 오늘을 사는 내게 큰 깨달음으로 다가온다. 이 방송을 시간이 날 때마다 차근차근 만나본다. 세상의 나이와 사역 안에서의 직분이 그리 중요하지 않음으로 일깨워 준다. 어느 장소, 어느 위치에 있던 하나님이 '떠나라' 명령하시면 그냥 순종하며 '떠나는 것' 있다.

생각나는가. 초등학교 시절 '가을운동회' 때에 또래 친구들과 100미터 달리기 시합을 위해 그어진 흰줄 선에 한 발을 내밀고 땅~ 하고 쏘아지는 총소리에 귀 기울이며 기다리던 그때를 말이다. 불안하고 긴장되어 화장실도 가고 싶고 아무 소리도 귀에 들리지 않는 그때 정확한 것은 결승선(푼대)을 향해 뛰어간다는 것이다. '믿음의 경주' 를 하는 우리네 삶도 마찬가지다. 목적지와 방향이 확실하면 염려할 것 없다. 조금 이르고 느린 것뿐이지 틀리지 않았다는 것이다.



이 칼럼은 본지의 편집방향과 다를 수 있습니다



김화옥  
보스톤코리아 칼럼니스트

## 한담객설閑談客說: 나였던 그 아이는 어디 있을까

십수년 전 광화문글판에 걸렸던 시 구절이다. 파블로 네루다 시인이다.

나였던 그 아이는 어디 있을까.  
아직 내 속에 있을까  
아니면 사라졌을까.

봄별 따뜻한 날엔 한국에선 입학식을 치룬다. 3월초에 갖 입학한 입학생들을 환영하는 행사이다. 입학식에 참석하는 신입생들은 당연히 입학시험을 통과한 학

생들이다. 입학을 하면 학업을 마치고 졸업을 하고 다시 입학시험을 치룬다. 상급학교에 가야하기 때문이다. 학생들에게 시험은 연이어 닥쳐온다.

시험의 종류도 다양하다. 입학시험, 졸업시험, 구술과 구두시험도 있다. 시험을 고사考査라고도 한다. 이 역시 여럿이다. 입학고사는 물론이고, 중간고사, 배치고사, 기말고사와 학년말 고사도 있다. 시험이건 고사건 준비된 수험생들만 패스할 수 있다. 그중에 압권

은 입학시험이 아닌가 한다.

어느 고등학교장님의 글을 읽었다. 내 고등학교적 교장선생님의 훈화와 유사하다. 고3 학생들에게는 아무것도 묻지 말라 경고한다. 대학입시를 코앞에 두고 있기 때문이다. 이어 그는 학생들과 독자들에게 질문을 던지고 있다. 몇구절 그대로 옮긴다. '당신은 왜 여기에 있는가? 내가 공부하는 진짜 목적은 무엇인가? 지난 시간 동안 나의 노력의 결과는 무엇인가? 그리고 그 결과 나와 이웃은

행복한가? 오늘 나는 어떤 차이를 만들었는가?'

'나는 가슴속에 가장 인간다운 그 무엇을 만들고 싶어 하는가? 지금 내 마음속에 담겨있는 성장의 나이테는 무엇인가? 아무것도 없는 것은 아닌가? 나는 초등학교 때보다 더 순진하고 중학교 때보다 더 정직하며, 고등학교 시절보다 더 열정적이고 인간적인가?'

고3과 젊은이들 뿐아니다. 실버세대 근처를 배회하는 내게도 같은 질문이 던져졌다. 나역시 고3

시절이 있었고, 그걸 거처는 내게 말이다. 고3이었던 그 아이는 지금 이자리에서 컴퓨터화면을 보며 몇자 두드리고 있다. 그때 그 아이는 정년 내 안에 남아 있나?

시험은 질문부터 시작한다. 또한 시작인 질문이 옳아야 답도 옳을 수 있다. 오늘 질문은 질문투성인데, 답이 있을 것인가? 내게 남아 있는 시험이 있는가? 나를 찾기 위한 시험 말이다.

시험에 들지 않게 깨어 기도하라 (마태 26:41)

보스톤코리아 휴람 네트워크와 제휴한 H+양지병원

이 칼럼은 본지의 편집방향과 다를 수 있습니다

# 고령화시대 증가하는 전립선암, 50대 이상 남성 정기검진 필수

이번 주 휴람 의료정보에서는 고령화시대로 들어가면서 점점 증가하고 있는 질환인 전립선암에 대해 휴람 의료네트워크 H+양지병원 비뇨의학과 하 지수 전문의의 도움을 받아 자세히 알아보고자 한다.

국내 남성 암 발생률 4위인 전립선암은 예후가 좋아 '착한 암'이라 불리지만 3기 이후 다른 곳에 전이되면 매우 위험해지는 암이다. 전립선암은 남성만 가지고 있는 전립선의 샘세포에 나타나는 악성 종양으로 초기에는 뚜렷한 증상이 없고, 증상이 있어도 전립선 비대증과 유사해 모르고 지나칠 수 있어 주의해야 한다. 전립선암 환자수는 꾸준히 증가하는 추세로, 건강보험심사평가원의 자료에 따르면 전립선암 환자수는 2019년 9만5996명에서 2023년 13만4504명으로 4만명 가까이 늘었다. 연령대별로는 50세 이상 남성에게 발병 위험이 높다. 전립선암의 주요 원인은 유전적 요인, 비만, 흡연, 남성호르몬 이상과 붉은 육류를 즐기는 서구화된 식습관으로 최근 5년 새 40% 이상 증가했다. 초기에는 무증상인 경우가 많고, 병증이 진

행되면 소변을 볼 때 힘이 들어가고 소변 줄기가 약해지며, 잔뇨감과 빈뇨, 밤에 화장실을 자주 가는 야간뇨 등 배뇨 관련 증상이 나타난다. 또 소변 또는 정액에 피가 섞여 나오는 혈뇨 및 혈정액과 뼈로 전이될 경우 허리, 골반 등에 통증과 다리 부종 등을 유발하기도 한다.

전립선암은 초기 치료(1기, 2기) 시 5년 생존률은 99%로 예후가 좋지만 주위 뼈와 임파선 등으로 전이되면 44.5%로 떨어지고 사망률도 높아져 조기발견과 조기치료가 무엇보다 중요하다. 대한비뇨학회는 증상이 없어도 50세가 넘으면 매년 전립선암 검사를 권고하고 있다. 특히 가족력이 있는 경우에는 40세 이후부터 필수로 검사하는 것이 좋다.

전립선암의 진단은 직장 수치 검사와 직장 경유 초음파 검사, 혈중 PSA(Prostate specific antigen, 전립선특이항원) 검사 등을 진행한다. 직장 수치 검사는 의사가 장갑 낀 손가락을 항문으로 넣어 전립선을 직접 만져보고 결절을 확인하는 방법이다. 혈중 PSA 검사는 전립선암을 조기에 진단하기 위해 사용되는 대표적인 검사 중 하나다. 전립선특이항원은 전립선의 상피세포에서 생성되고 정액의 액화에 관여하는 단백질 분해효소로 PSA의 수치가 높으면 전립선암이 생긴 것으로 보고 있다.

## 고령화시대 전립선암

**전립선암 증상**




**증가하는 전립선암**

- 50세 이상 남성 발병 위험 높음
- 원인: 유전적 요인, 비만, 흡연, 남성 호르몬 이상, 서구화된 식습관
- 최근 5년 새 40% 넘게 발병률 증가


**예방법**



저지방, 고섬유질 채소 생선, 과일 섭취



금연, 운동



50대 이상 1~2년 전립선 검진

자료제공: 메이컴플러스 양지병원

전립선암의 치료는 수술적 치료, 호르몬 치료, 방사선 치료, 항암 화학 치료 등 다양하다. 암이 있는 장소와 병기, 연령, 병력 등 다양한 상태를 고려해 치료 방향이 결정된다. 임상적으로 전이가 되지 않고 전립선 내에 국한된 국소 전립선암은 치료만 잘 진행된다면 완치도 가능하다.

호르몬 치료는 남성호르몬이 생성되는 과정을 억제하거나 적립선에 작용하지 못하게 해 전립선암을 억제하는 방법이며, 방사선 치료는 고에너지의 방사선을 사용해 암 세포를 죽이는 형태로 치료한다. 항암 화학 치료는 호르몬 치료가 유효하지 않거나 효과가 없을 때 진행한다.

치료 후에는 추적 관찰을 통해 계속해서 건강 상태를 점검하는 것이 좋다. 암의 재발 여부를 확인하기 위한 전립선 특이항원 검사와 전이 여부를 확인하기 위한 방사선 동위원소 골 주사 촬영 또는 전산화단층 촬영, 빈혈 등을 확인하기 위한 일반혈액검사 등을 주기적으로 받는 것이 필요하다.

전립선암은 조기에 발견하면 치료 효과가 높기 때문에 정기적인 검진과 건강한 생활습관을 기르는 것이 중요하다. 예방을 위해서는 금연과 규칙적인 운동은 기본, 저지방 및 고섬유질

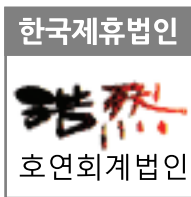
의 채소와 과일, 생선 등을 섭취하는 것이 좋다. 또 50대 이상 중년 남성은 1~2년 주기로 전립선 PSA 검사를 받아야 한다.

“고령화시대 증가하는 전립선암, 50대 이상 남성 정기검진 필수” 및 그 밖의 휴람에 대한 궁금한 점이 있으시다면 휴람 해외의료사업부 김 수남팀장에게 문의하시면 자세한 안내를 도와드릴 것입니다. 휴람이 상담부터 병원선정 - 진료예약 - 치료 - 사후관리까지 보호자로서 도와드릴 것입니다.

- Kakao ID : huramkorea
- 미국, 캐나다 무료 전화(Call Free) : 1-844-DO-HURAM(1-844-364-8726)
- 직통전화 : 070-4141-4040 / 010-3469-4040

## 이명원 회계사

MW LEE, CPA P.C.



**이명원 회계사**  
한국 공인 회계사  
미국 공인 회계사

MW LEE, CPA P.C. 대표  
호연회계법인 국제조세 본부장

(전) 삼일회계법인 근무  
(전) 한국 공인회계사회 세법 강사  
(전) Rucci, Bardaro & Barrett P.C. 근무

# “한국과 미국의 세무를 한번에!”



- 한국과 미국의 개인 세금보고 / FBAR / FATCA 보고
- 한국과 미국의 법인 세금보고
- 양도, 상속, 증여 절세 대책
- 한국 개인 및 법인의 미국 지사 설립 / 관리
- 한국 개인 및 법인의 한국 지사 설립 / 관리
- 한국과 미국의 본사 보고서 작성
- 한국과 미국의 회계기준에 의한 회계감사 보고서 / 검토 보고서 작성

617.455.8073

mwl@mwleecpa.com

1318 Beacon St. Ste#4,  
Brookline, MA 02446

Letterly

보스톤코리아

# 보스톤코리아 창간 20주년 기념, 온라인 서머 저널리즘 부트 캠프

좋은 글쓰기 재능을 타고나지 않았다면  
좋은 읽기 및 글쓰기 선생님을 만나야 합니다.

## 아이들의 English 읽기, 글쓰기 실력이 걱정되세요?

미국 대학 입시의 성패는 결국은 글쓰기로 좌우됩니다. 대학들은 커먼 에세이, 주제별 글쓰기, 긴 글쓰기부터 짧은 글쓰기까지 모든 것을 원합니다. 특히 어려운 것은 짧은 글쓰기로 주제에 따라 정확한 답변을 명확하게 쓰는 것이 중요합니다. 글쓰기 훈련이 제대로 안 된 학생들은 대학입시를 앞둔 11, 12학년 때 에세이를 작성하면서 정말 힘든 시기를 보내야 합니다. 또한 그 이후 커리어에서도 글쓰기와 커뮤니케이션 능력은 필수적입니다. 따라서 어렸을 때 글쓰기를 어떻게 배우느냐는 정말 중요합니다. 올해 3주간 아이의 글쓰기 실력이 확 달라질 수 있는 기회를 놓치지 마세요

보스톤코리아는 창간 20주년을 맞아 영어 작문 전문 교육기관인 Letterly와 손잡고 온라인 보스톤코리아 서머 저널리즘 부트 캠프를 개최합니다. 영어 글쓰기 교육기관인 Letterly는 Robinhood, Epipelagic Ventures 등의 벤처 투자를 받은 전도양양한 영어교육 스타트업입니다. 글쓰기 교사들은 모두 하버드와 유펜 등 명문대 출신으로 구성되었습니다.



 3월말까지 등록시  
**10% 할인**

## 보스톤코리아 서머 저널리즘 부트 캠프란?

창간 20주년을 맞은 보스톤코리아는 영어 글쓰기 교육기관인 Letterly와 손잡고 여름 방학동안 자녀들의 영어 읽기와 글쓰기 능력을 향상시킬 수 있는 프로그램을 마련했습니다. 온라인 보스톤코리아 서머 저널리즘 부트 캠프는 3주 동안 주 5일 온라인으로 진행됩니다. 학생들은 월요일부터 금요일까지 1대1 글쓰기 선생님과 매일 정해진 글을 읽고 주어진 주제에 따라 한편의 기사 또는 에세이 글을 작성합니다. 선생님의 피드백을 활용하여 논리를 강화하고, 문장을 더 명확하게 하며, 글을 완성도 높게 수정합니다. 이 글들은 선생님들의 2차례 피드백을 받아 논리를 강화하고 문장을 더욱 명확하게 하며 글의 완성도를 높이는 편집 수정과정을 배우게 됩니다. 매주 한차례씩 선생님들과 라이브 온라인 미팅을 통해 수정과정을 지도받습니다. 완성된 글들은 letterly 온라인 매거진과 보스톤코리아 웹사이트에 출판되어 게재됩니다. 학생들의 작문 실력은 데이터 기반 분석을 통해 성장 과정 확인할 수 있습니다.



### 프로그램 특징

기간: 3주간 집중 프로그램 (6, 7, 8월 3차례)  
6월 9일 - 27일, 7월 7일 - 25일, 8월 4일 - 22일  
수업 방식: 온라인 1:1 맞춤형 지도  
일정: 월요일부터 금요일까지 매일  
교육 내용:  
매일 지정된 글 독해  
주제별 기사 및 에세이 작성  
전문 코치의 이층 피드백  
주 1회 라이브 온라인 미팅을 통한 수정 지도

### 특별 혜택

- 데이터 기반 분석을 통한 학생 개인별 성장 과정 모니터링
- 전문가의 체계적인 피드백을 통한 글쓰기 실력 향상
- 완성된 글은 Letterly 온라인 매거진과 보스톤코리아 웹사이트에 게재
- 우수작품 선정 보스톤코리아 장학금 및 작품 게재

### 기대효과

- 논리적 사고력 강화
- 명확한 문장 구사력 향상
- 전문적인 글쓰기 편집 기술 습득
- 실제 출판 경험을 통한 자신감 향상



# FROM JOSEON DYNASTY TO SALEM

Night of Fundraising for the  
Opening of **Yu Kil-Chun Gallery**  
of Korean Art and Culture

**April 5, 2025 | 6 pm**

**NATICK ELKS LODGE | 95 SPEEN STREET | NATICK, MA 01760**

유길준 갤러리  
한국관  
우편 후원  
의 밤  
조선에서  
세일럼까지

**P | E | M**  
Peabody Essex Museum

Artist in Korea, Fan (taegeukseon) (detail), 18th century. Paper, lacquer, and wood. Gift of Edward Sylvester Morse, about 1900. E4439. Artist in Korea, Rank badge with two cranes and clouds for a civil official (hyungbae) (detail), 19th century, Embroidered silk. Gift of Gustavus Goward, 1899. E9785. Artist in Seoul, Korea, Bridal robe (hwarot) (detail), late 18th century. Silk, paper, cotton, wool, and metallic thread. Gift, 1927. E20190.F. Artists in Korea, Screen painting, 19th century. Silk, wood and paper. Museum Purchase, made possible by W.C. Endicott and George A. Peabody, 1927. E20262.A. 태극선 (부분), 18세기. 종이, 옷질, 나무. 1900년경 Edward Sylvester Morse 기증. E4439. 쌍학홍배 (부분), 19세기. 비단에 자수. 1899년 Gustavus Goward 기증. E9785. 활옷 (부분), 18세기 후반. 비단에 자수, 종이, 면, 양모, 금속. 1927년 기증. E20190.F. 평안감사 환영도 (부분), 19세기. 비단에 채색. 1927년 W.C. Endicott와 George A. Peabody의 후원으로 박물관 구입. E20262.A.



# 2025 정기 교사 연수회·사은회

재미한국학교 뉴잉글랜드지역협의회

“자랑스러운 세계 리더”를 키우는 한국학교의 역할과 미래

일시 : 2025년 3월 29일 토요일 오후 2:00-8:00

장소 : 보스턴 장로교회 (2 Main St. Hopkinton. MA)

## 1부 교사 연수회

- 전체강연 1 : 린다 챔피언(Linda Chanpion 변호사/NE시민협회 회장)
- 전체강연 2 : 허봉량 선교사 (Wycliffe 대학교 명예 신학박사)
- 우수교사·장기근속 교사·개교 20주년 이상 학교 시상식
- 1부 교사 연수회가 진행되는동안 동반자녀(3세 이상부터) 놀이방 운영

## 2부 교사 사은회

- 저녁식사
- 우수배우자상 시상식
- 추억의 전통 놀이
- 경품 추첨





참가신청 : QR코드(구글폼 작성)


참가비 : \$15/1인 & 교사 가족동반(무료)

신청 마감 : 3월 16일까지 (16일 이후 신청자 및 비회원교는 \$20/1인)

문의 : naks.ne.us@gmail.com

주최:  재미한국학교 뉴잉글랜드 지역협의회

후원:  주보스턴총영사관

 재외동포청

 NAKS-NE 이사화교장단

 보스톤코리아



이 칼럼은 본지의 편집방향과 다를 수 있습니다

Michael Lee, VP of Mortgage Lending | NMLS 1464242  
 Mobile (978) 314-8818  
 Email mike.lee@gmccloan.com

마이클 리의 모기지

# Breaking the 20% Down Payment Myth: 첫 주택 구매자가 알아야 할 사항 - 다운페이먼트

많은 첫 주택 구매자들이 주택을 구매하려면 20%의 다운페이먼트가 필요하다고 생각합니다. 이 생각은 널리 퍼져 있지만, 사실 인터넷에서 접할 수 있는 오래되거나 잘못된 정보에 기반한 경우가 많습니다. 일부 부동산 중개인조차도 의도치 않게 정확하지 않은 조언을 할 수 있습니다. 각 사람의

상황은 다르기 때문에, 다른 바이어의 상황을 기반으로 한 조언이나 본인의 상황만을 기준으로 한 조언은 제한적이고 잘못된 정보일 수 있습니다.

따라서 주택 구매 여정에서 가장 중요한 첫 번째 단계는 오픈 하우스를 방문하여 집을 구경하기 전에 pre-approval을 받는 것입니

다. 초기 단계에서 모기지 상담을 하다 보면 인터넷을 통해 접한 오해들을 바로잡아야 할 부분이 많고, 또 많은 구매자들이 내 집 마련의 길이 생각보다 더 가깝다는 사실에 놀라게 됩니다.

예를 들어, 최소로 필요한 다운페이먼트는 다음과 같습니다:

- FHA 모기지: 최소 3.5%, 실

거주 목적만 가능, 2-4 패밀리도 3.5% 다운

- Conventional 모기지 (실거주 목적): 첫 주택 구매자는 3%, 그 외 주택 구매자는 5%

- Conventional 모기지 (주택 투자 목적): 싱글패밀리 또는 콘도는 15%, 2-4패밀리는 25%

이 외에도 100% financing이나, 개인의 상황과 지역에 따라 다운페이먼트를 지원해주는 프로그램을 활용할 수 있습니다.

이러한 정보는 부동산 구매자들이 현실적인 재정 계획을 세우고 더 빨리 행동을 취할 수 있게 도와줍니다. 20%의 다운페이먼트를 모을 때까지 기다리는 것은 종종 기회를 놓치는 결과를 낳습니다. 뉴잉글랜드 또는 미국 북동부 지역의 경우, 코로나의 여파와 무관하게 집값이 꾸준히 상승하고 있

으므로, 단순히 다운페이먼트를 더 모으려는 계획은 주택 구매를 더 어렵게 만들 수 있습니다.

모기지 대출 전문가(loan originator/loan officer)들은 각 구매자의 필요에 맞는 최선의 방법을 최선의 정확한 정보를 기반으로 제공하는 일을 합니다. 다양한 옵션을 알고 가장 적합한 경로를 선택하는 것이 주택 구매에 큰 차이를 만들 수 있습니다. 실질적으로 주택 구매자들의 평균 다운페이먼트는 15%에 불과하며, 특히 젊은 구매자들은 더 적은 금액을 지불하는 경우가 많습니다. (출처: <https://www.bankrate.com/mortgages/average-down-payment/#what-is>)

주택 소유는 생각보다 훨씬 가까운 곳에 있을 수 있습니다. 함께 여러분의 여정을 계획해 봅시다!



## 'calBap-캘리포니아 건강밥상'과 함께 하는 건강요리 쿠킹클래스



31만 구독자를 보유한 유튜브 "칼밥"의 운영자와 함께  
 쉽고 맛있는 건강 레시피를 직접 배우는 특별한 시간!

- 17일(목) 요리: 콩비지찌게, 키노아샐러드, 채식마요네즈, 팔시루떡
- 18일(금) 요리: 마파두부, 양배추롤, 단호박샐러드, 캘리포니아찰떡



강사: 서숙형  
 유튜브 "칼밥" 운영자  
 건강요리 연구가, 한식조리사

일시: 2025년 4월 17일(목), 18일(금) 오전 10:30~12:30

장소: 보스톤새생활센터(저렴할안식일예수재림교 보스톤한인교회)

주소: 4 Spring St., Stoneham MA 02180

신청방법: 전화 신청 & 온라인 신청 "25명 선착순"

신청마감: 2025년 4월 10일(목)

전화등록: 781-279-3270

온라인 등록: QR code 또는 링크를 통해 등록하세요.

참가비: 무료(FREE), 점심식사 제공

<https://forms.gle/9bVP5tSmJBZj39kS7>



\*25명 선착순으로 등록되며, 운영자가 등록확인 메시지를 드립니다.