

김성군
변호사

160 main street
Stoneham, MA02180
781.438.6170
www.songkimlaw.com

보스톤 코리아

BOSTONKOREA.com

백영주
부동산

주택 / 콘도
비즈니스 / 건물
617.921.6879
clarapark@ownnewengland.com
ClaraPark.com

POSTMASTER: Send Address Changes to 161 Harvard Avenue, Suite 4D, Allston, MA 02134

전화: 617-254-4654, 팩스: 617-254-4210

ISSN 1554-6942



매사추세츠 텍스베리에 본사를 둔 마켓바스켓이 인플레이션 시대에 저렴하고 다양한 물품으로 소비자를 끌고 있다

매사추세츠 코로나 확진한 증가세 14일 2,962명

(보스톤 = 보스톤코리아) 한새벽 기자 = 매사추세츠에서 코로나바이러스 다시 확진한 증가세로 돌아섰다.

보건부의 발표에 따르면 14일 매사추세츠 코로나바이러스 신규확진자는 2,962명이었으며 신규 사망자는 2명이었다. 신규확진자는 전날보다 1천명이 늘었다.

7일 평균 양성확진율은 다시 3.6%대로 올라서며 증가세를 보였으며 병원 입원환자도 286명으로 늘었다. 중환자실에는 34명이 호흡기에 의존하고 있는 환자는 15명으로 중증환자는 되려 줄었다.

대부분의 확진자들은 20대에서 39세 사이의 젊은이들로 코로나바이러스에 개의치 않고 일반활동을 하면서 계속 감염이 늘고 있는 것으로 추정된다.

그동안 유럽에서 BA2의 유행으로 신규확진자가 증가하면서 미국내 증가세를 예견해 왔으며 이는 점차매사추세 >>11면으로 계속

장보기가 무서운 고물가 시대, 마켓바스켓이 뜨는 이유

물가가 오르지만 여전히 마켓바스켓은 푸짐한 쇼핑기능 영국의 데이터 분석회사 미국내 식품점 중 3위로 선정 보스톤글로브 고물가 시대의 최고의 밸류 슈퍼마켓 소개

(보스톤 = 보스톤코리아) 장명술 기자 = 소비자물가지수가 작년 같은 기간에 비해 8.5%가 올랐다. 물론 속을 들여다 보면 유가, 렌트 및 집값 인상이 주도하고 있다. 그러나 장바구니 물가도 부지런히 함께 뛰고 있다. 실제로 주말 식료품 쇼핑을 끝내고 계산대

에서면 눈이 커지고 마음은 작아진다. 몇 품목 되지 않아도 수백불을 쉽게 넘긴다. 보스톤글로브는 3월 말 인플레이션 시대에도 여전히 슈퍼 마켓바스켓만큼은 여전히 지불하는 달러만큼 풍부한 물건을 구입할 수 있다고 이례적으로 소개했다.

매사추세츠 텍스베리에 본사를 둔 마켓바스켓의 모토는 “같은 돈 >>7면으로 계속

이민법
상법
민·형사소송
이혼

성기주 변호사
Kiju Joseph Sung

617-504-0609
Cambridge Office
929 Massachusetts Ave.
Cambridge, MA 02139
www.lookjs.com

law@lookjs.com

MOVEMENT MORTGAGE

인생 최대의 투자는 믿을 수 있는 전문가와 함께!

주택융자/재융자, 주택연금/투자 전문융자 등 다양한 상황에 맞춘 컨설팅
최적의 이자율로 함께 길을 찾아드리겠습니다.

Call **MIKE LEE** today (978) 314-8818
mike.m.lee@movement.com

Residential
Commercial
Business
Investment
Property Management

PREMIER REALTY GROUP
REAL ESTATE

경험과 전문성으로 여러분의 소중한 자산을 책임지겠습니다

WWW.BOSTONPREMIERREALTY.COM

나원태: 617.642.3156
won@bostonpremierrealty.com

PREMIER REALTY GROUP
REAL ESTATE

애나 정
최고의 전문가에게서 최상의 부동산 서비스를 제공 받으시기 바랍니다.

부동산 전국 1위
주택 · 콘도 · 비즈니스 · 빌딩 · 렌트
MA, Korea licensed
Multi - Million Dollar Guild
CLHMS, CRS, CIPS, SRES, ABR
617.780.1675
anna@bostonpremierrealty.com



노인회장 이취임식 이후 서영애 한인회장(사진 가운데)과 윤철호 전회장(왼쪽) 그리고 한순용 신임 회장이 함께 촬영했다

한순용 노인회장 4월 6일 취임

(보스톤 = 보스톤코리아) 편집부 = 한미노인회 13대 회장에 한순용 전 부회장이 취임했다. 한미 노인회는 지난 4월 6일 노스앤도버에 위치한 다문화교회에서 열린 정기 모임에서 윤철호 전회장과 한순용 신회장의 이취임식을 가졌다.

9,10대 부회장 및 11,12대 회장을 역임하는 등 오랫동안 보스톤 한미 노인회를 위하여 봉사한 윤철호 회장은 퇴임사를 통해 “여러모로 도와 주신 보스톤 총영사관, 지역 단체들, 특히 노인회원들께 점심 대접을 해주신 사업체들과 보스톤코리아, 보스톤 라이프 편집장님들께도 감사 드린다” 고 밝혔다.

한순용 신임 회장은 윤철호 회장

님의 노고에 감사를 전하고 “앞으로 한미 노인회원들을 진심을 다하여 섬기도록 노력을 하겠다” 고 말했다.

한 신임회장은 윤철호 회장, 권정자 부회장에게 공로패를 수여하였다.

노인회는 지난 2년동안 코로나로 인한 공백기를 이제 종료하고 새로운 임원진들이 합심하여 노인회 모임을 다시 재개하기로 했다. 한미노인회는 매달 첫째와 셋째 수요일 10시에 모임을 다문화선교회에서 갖는다.

모임에 관한 문의는 한순용 회장 (978-835-9168)에게 할 수 있다.

bostonkorean@hotmail.com



나무의 임채범 대표와 공금석 대표가 2월말 한인회관을 찾아 서영애 한인회장에게 라면을 전달하고 있다

나무 홈레노베이션 한인회에 라면 50박스 기부

(보스톤 = 보스톤코리아) 편집부 = 나무 홈레노베이션 (NAMU, 대표 임채범)이 지난 2월 말 매사추세츠 한인회를 찾아 라면 50박스를 기부했다.

한인회측은 나무로부터 전달 받은 라면을 “열악한 환경의 분들에게 전달했으며, 감사한 마음을 전한다” 고 밝혔다.

나무임채범 대표는 “사업을 시작하지 4년 정도 되었습니다. 처음 시작해서 여러 한인분들께 도

움을 받았습니다. 그 도움으로 인해 지금은 감사하게도 주위의 어려운 이웃들을 돌아볼 수 있는 회사가 된 것 같습니다” 고 밝혔다. 나무는 또 “소소하게라도 이렇게 저희의 마음을 표현할 수 있는 자리를 마련해 주셔서 또한 감사합니다. 항상 조심 잃지 않고 정직하게 그리고 주위를 돌아볼 수 있는 회사가 될 수 있도록 노력하겠습니다.” 고 전했다.

bostonkorean@hotmail.com

보스톤코리아
BOSTONKOREA.com

옆의 QR 마크를 스마트폰으로 스캔하시면 보스톤코리아 홈페이지로 자동 연결됩니다



Publisher & C.E.O
장명술 Myong Sool Chang

Writer
한새벽 SaeByuk Han
정성일 SungIl Jung
박현아 HyunAh Park
정선경 Sun Kyung Jung

Graphic Designer
정한웅 HanWoong Chung

Marketing
최성우 SeongWoo Choi

Web Master
정한웅 HanWoong Chung
김수정 Soojung Kim

Contribution part
신영각 YoungGak Shin
공정원 JungWon Gong
김은한 EunHan Kim
백영주 YoungJoo Paik
성기주 KiJoo Sung
신영 Young Shin
윤희경 HeeKyung Yoon
이명덕 MyoungDuck Lee
앤드류락 Andrew Koak
앤젤라럼 Angela Um
정준기 JoonKi Jung
이선영 SunYoung Lee
소피아 Sophia
홍하상 HaSang Hong
이명원 Myung Won Lee
장동희 Donghee Jan
김하옥 HwaOk Kim
송동호 Dongho Song

& TV 사업국
617-955-9112

재휴일제 | 연합뉴스 | 미션협 회원사 | 세한연 회원사

서울설렁탕
겨울 특선메뉴

사골 떡만두국

진한 사골 국물에 정성으로 빚은 만두가 들어간 든든한 식사로
추운 겨울을 포근하게 보내세요

Take out
Available
포장가능

서울설렁탕
SEOUL SOULONGTANG

1245 Commonwealth Ave, Allston MA 02134 Tel: 617-505-6771

형사법
상법/회사법
민사법
부동산/클로징

스티븐 김 변호사
보스톤 검사 경력
(Steven S. Kim)

617.879.9979
stevenkimlaw.com

The Law Office of Steven S. Kim

2001 Beacon Street, Suite 101,
Boston, MA 02135

Steven@stevenkimlaw.com



국세청 세무조사 말로는 고소득층, 실제로 빈곤층 더 많아

엘리자베스 워렌 및 주디 추 상원의원 IRS 해명요구

(보스톤 = 보스톤코리아) 한새벽 기자 = 지난해 국세청은 고소득자들에게 대한 세무조사는 줄인 반면 되려 극빈층에 대한 세무조사를 2배 가량 늘렸던 것으로 나타나자 민주당 상원의원들이 국세청의 해명을 요구하고 나섰다.

엘리자베스 워렌 매사추세츠 연방상원과 주디 추 캘리포니아 연방상원의원은 적 리티그 국세청장에게 40만달러 이상 고소득층이 아닌 \$25,000 이하 극빈층에게 세무조사가 증가했는지 설명을 요구했다. 워렌 및 추 의원은 서한에서 “국

세청이 충분한 재원이 없다는 것을 이해하며 국세청이 거대 기업과 초고소득자들의 부정행위를 적발해 낼 수 있도록 재원확보에 노력하고 있다.” 고 말하고 “또한 저소득층 미국민들에 대한 표적 조사를 중단하기를 강권한다” 고 경고했다.

최근 시라큐스대학의 자료에 따르면 2021년 한해동안 \$25,000이하의 극빈층에 대한 세무조사는 1.3%로 2020년 0.79에 비해 2배 가량 증가했다. 이는 20만불에서 1백만불 소득 가정의 세무조사비율 0.45보다 훨씬 높았다.

워렌 및 추의원에 따르면 IRS는 저소득층에게 점차 대면이 아닌 서면 세무조사를 통해 압박을 가했다. 이 같은 서면조사는 더욱 간단하고 저렴하기 때문이다. 부유층의 세무조사는 이에 비해 훨씬 복잡한 세무조사를 거쳐야 한다.

IRS는 연속적인 예산축소와 더불어 은퇴자들의 증가로 인원이 대폭 줄어 전체적으로 세무조사율은 지난해 사상 최저를 기록했다. 바이든 대통령은 800억달러를 10년에 걸쳐 투자해 국세청의 기능을 강화하려고 하고 있으나 이는 상원에서 통과하지 못하고 있는 상황이다. hsb@bostonkorea.com



하버드 세계 최고 의대에 선정

(보스톤 = 보스톤코리아) 한새벽 기자 = 하버드대학이 QS가 선정한 의대 분야 최고대학 순위에서 99.5점을 받으며 세계 1위를 차지했다.

하버드는 지난 2013년 이래 온라인 데이터를 통해 QS가 선정한 최고 의대 1위를 차지했다. 이 순위는 세계 77개 나라 617개 의대의 연구업적과 의학분야에서의 업적을 통해 순위를 정했다.

2위는 영국의 옥스포드대학이 차지했으며 스탠포드대학, 영국의 케임브리지대학, 그리고 존스 홉킨스대학이 3,4,5위를 차지했다. 매사추세츠공대는 종합 11위

였다. 미국내 대학들은 대부분이 세계 랭킹에서 높은 순위에 올라 총 100개 의대 중 30여개가 미국내의 대였다. 영국은 16개로 2위에 올랐다.

하버드는 학계 평판, 고용주 평가, 그리고 높은 기사인용비율에서 100점을 받았다. 그러나 연구 논문 이용비율에서는 98점을 받아 MIT의 99.5에 약간 뒤쳐졌다. 매사추세츠 주내 대학으로 보스톤대학 의대가 전체 57위에 올랐고 유메스의대가 183위에 올랐다.

hsb@bostonkorea.com

Shoe City Family Dental


(원장: 김동원)

코로나로 변한 세상,
이제 당신의 건강이
최고로 중요합니다.

최고의 의료 장비와
최고의 의사가
최고로 건강한 치아를
선물해 드리겠습니다.

“한국산 자가진단 코로나 테스트 키트 판매 합니다. 개당 \$50”

**103 Merrimack St
Haverhill, MA 01830**



**Phone : 978.971.0060
Fax : 978.971.0061**

레드라인 문에 낀 사망사고, 왜 계속되는 걸까

레드라인 전철 문에 끼어 남성 사망 이번 처음 아냐 MBTA 측 50년 된 차량의 노후화 탓 비용절감위해 1인 지하철 운행 시스템이 문제

(보스톤 = 보스톤코리아) 한새벽 기자 = 한 보스톤 남성이 10일 레드라인 지하철 문에 끼어 사망했다. 이처럼 사람이 문에 끼어 있는데도 지하철이 운행되어 사망한 사건이 처음에 아님에도 사고가 이어지는 것에 대한 의문이 제기되고 있다.

보스톤글로브의 자체 조사에 따르면 지난 1990년 이래 문에 끼어 사망한 사건은 수차례에 달하는 것으로 나타났다.

현재 관계당국은 10일 일요일 아침 지하철에서 사망한 로빈슨 라린(39)의 정확한 사망원인을 아직 밝히지 못하고 있다. 다만 당국은 50년이 된 이 전철을 조사하기 위해 운행에서 제외했으며 이날 운전자 또한 무급 정직에 처해졌다는 것만 밝혔다.

MBTA 대변인은 이 지하철 운행 차량이 모두 현대식 차량으로 바뀌어야 했으나 이번에 사고가 난 차량은 1999년에 운행을 시작했던 차량이라고 말했다.

전문가들은 낡은 차량이든, 새로

운 차량이든 모두 문에 사람이 낀 채로 운행되어서는 안 된다고 지적했다.

보스톤스트리트레일웨이협회의 브레들리 클락 회장은 모든 레드라인 지하철 차량은 연식에 상관없이 문에 사람 등이 걸리는 경우 열리게 되어 있으며 문이 열려 있는 경우 전철이 출발할 수 없도록 하는 시스템이 장착되어 있다고 밝혔다.

“일반적으로 이 시스템은 아주 잘 작동한다. 누군가 문에 끼면 운행자들은 운전 시작 신호를 받지 못하게 되고 차량은 움직이지 못하게 된다” 고 말했다.

전문가들은 지난 일요일 아침 무엇이 잘못됐는지 확신하기 어렵다는 데 의견을 모았다. 이 남성이 문에 낀 채로 지하철이 운행됐고 결국 벽에 부딪쳐 사망했다.

이 같은 사고는 과거에도 다수 발생했다.

1990년 3월 44세의 남성이 오렌지 라인 전철 스테이트스트리트역에서 문에 끼었다. 사람들은 그를 구하기



위해 안팎에서 문을 열려고 했으나 전철은 출발했다. 그는 다행히 그의 낀 팔을 빼낼 수 있었다.

그해 같은 달 그린라인 알링턴스 트리트역에서 26세 여성이 문에 팔이 끼어 약 30피트를 끌려갔었다.

2003년에는 레드라인 팍스트리트역에서 한 여성의 자켓과 백팩이 문에 낀 채로 운행됐다. 지하철 승객들이 운전사에게 알려 차를 멈춰 다행히 인명사고는 없었다.

이처럼 문에 사람이 끼어 사망하는 사건은 MBTA가 10여년 전부터 운전사 한사람으로 운행하면서 더욱 문제가 되고 있다. 과거의 경우 두사람이 운행하면서 한사람은 운행하고

다른 한 사람은 문이 제대로 닫히는 지 확인하는 역할을 했었다.

2015년에는 레드라인 센트럴스퀘어역에서 한 남성의 가방이 낀 채로 출발했다. 고함을 들은 누군가가 비상 브레이크를 사용해 차량을 멈췄다.

1999년에는 14세의 제임스 글로브 스키가 레드라인 앤드류역에서 사고를 당했다.

MBTA 대표인 스티브 포프택은 연방교통안전국(NTSB)에서 현재 사고를 조사중이라고 말하고 자체적인 조사도 계속해 필요한 조치를 취할 것이라고 말했다.

현재 MBTA 당국은 수백대의 레

드라인 및 오렌지라인의 지하철 차량 인도를 기다리고 있는 중이다. MBTA는 2014년 현대정공을 제치고 저렴한 가격을 제시한 중국 소재 회사 CRRC와 계약을 체결했었다. 이 회사는 스프링필드에서 2022년과 2024년까지 152대의 오렌지라인 차량과 252대의 레드라인 차량을 제조기로 했다. 현재까지 10 레드라인, 70 오렌지라인 차량만 인도된 상태다.

2020년 보스톤글로브의 보도에 따르면 스프링필드의 CRRC 공장은 여러가지 관리감독 소홀 등의 문제가 산적해 있었으며 코로나로 인한 공급망 차질도 더 지체되고 있다.

hsb@bostonkorea.com

스티브 배 변호사

정직과 신뢰로 최선을 다해
여러분의 이민 문제를
신속히 해결해 드립니다.

7일 24시간 변호사와
상담 가능합니다



Steve Bae

이민법 전문 변호사

781.457.8846

steve@attorneystevebae.com
attorneystevebae.com

48 Waltham Street
Lexington, MA 02421

마음대로 골라본다
\$24.99

WiFi E2 Compact size
Setup Box \$60

조정된 상품 가격 (5월 1일부터, 무료영화는 6월부터 편당 1분로 변경)

Plus 상품

KBS, MBC, SBS, EBS, YOUTUBE

\$24.99

Premium 상품

KBS, MBC, SBS, EBS, 케이블/중편, YOUTUBE

\$34.99

VIP 상품

KBS, MBC, SBS, EBS, 케이블/중편, 영화/성인, YOUTUBE

\$39.99

*전상품 1년 약정

총 13개 Live방송중

티보 실시간 한국방송 서비스 확대

NOW

지금 전화하세요!
617.949.1766

연말뉴스TV MBN JTBC / JTBC골프 / 채널A(동아방송) / KIDS / 육아방송 / CBS(기독교방송) / ETN / 바둑TV / 이벤트TV / KTV / 우리방송

인플레이션 시대 10% 수익을 안전 투자 채권 인기

인플레이션 연동 저축채권, I Bonds를 아십니까
4월까지 구입하면 이자율 9.6%로 은행이자 130배

(보스턴 = 보스턴코리아) 한새벽 기자 = 세상에 공짜 점심은 없다. 금융계에서는 더욱 그렇다. 그러나 이것만은 예외란다. 이자율 연동 미저축채권은 5월 거의 이자율이 10%에 육박한다.

미재무성시리즈 I 채권(U.S. Treasury Series I Bonds) 또는 아이본즈(I Bonds)라 불리는 이 채권은 최근의 인플레이션을 반영해 연 9.6%의 이자율을 지급한다.

이자 복리로 매 6개월마다 지급되며 5월과 11월 각각 조정된다. 이 채권은 일반적으로 그리 인기있는 품목은 아니었으나 최근 이자율이 급증하면서 관심대상으로 바뀌었다.

지난 6개월동안 110억달러의 I Bonds가 발행됐다. 이는 2020년, 2021년 같은 기간 12억달러에 비하면 거의 10배에 가깝다.

찰스 스왑의 고정수익전략수석인 캐시 존스는 “이것은 현재 굉장히 뜨거운 관심사”라며 “아이

본드는 수익율로 급 인기종목이었다. 매 6개월마다 상당한 이자수익을 올릴 수 있게 된다” 고 밝혔다.

이 채권은 미정부에 의해 보증돼 안전하다. 또, 이 채권은 재무성이 정한 이자율과 더불어 매 6개월 CPI의 변화에 따라 인플레이션이 연동되어 반영된다. 최근 인플레이션으로 인해 아이본즈가 최대 수익율 보장 자산이 되고 있다. 더구나 절대 원금을 잃을 상황이 발생하지 않는다.

일부 세금 혜택도 있다. 가입자들은 채권의 만기까지 세금을 유예할 수 있으며 만약 이 자금을 자녀들의 대학 학자금으로 쓰게 되는 경우 중저소득층은 세금이 면제된다.

채권의 수익율은 재무장관이 고정이자율을 올리는 경우 좀더 올라갈 수 있으나 2020년 5월 이래 계속 0%에서 머물고 있다.

재무장관이 이자율을 올리지는 않더라도 일반 은행 세이빙계좌의



이자보다 150배나 높으며, 30년 국채수익율의 3배에 달한다. 또한 현재 아이본드는 1년전의 3.54%에 비해 세배나 높은 수준이다.

그러나 단점도 있다. 아이본드는 국채처럼 거래가 불가능하며 단지 재무부 웹사이트(TreasuryDirect.gov.)를 통해서만 구입할 수 있다. 이 채권은 1년에 한번만 인출할 수 있으며 5년 이전에 인출하는 경우 인출전 3개월 동안의 이자를 지급받지 못한다. 그러나 재난지역으로 선포되는 경우 특별 조항이

있다. 이 채권은 은행이나 거래소를 통해 거래하지 않기 때문에 수수료나 비용이 없다. 따라서 재정전문가들의 주목을 받지 못한 자산이다. 3월 31일까지 총 57억달러의 본드를 구입했으며 이는 총 미국채의 0.25%에 불과하다.

현재 채권의 한도는 1년에 1만달러이며 세금보고시 종이 채권구입을 선택하는 경우 최대 15,000까지 구입이 가능하다. 현재 이 채권의 구입한도를 최대 개인당 100,000까

지 한도를 늘리자는 움직임이 일고 있다.

이 아이본드는 1998년 알고어 부통령과 로버트 루빈 재무장관이 개설한 것으로 결코 인플레이션으로 인해 이 자산 가치가 하락하지 않도록 설정했다.

재무성은 현재 약간 복잡한 재무성 웹사이트(TreasuryDirect.gov)를 좀더 사용자가 쉽게 이용할 수 있도록 개선작업을 진행중에 있다

hsb@bostonkorea.com



피터 김 부동산

주택, 콘도 및 상업 건물 전문

MA 전지역 (32개 지점 MA 전지역에 위치)



Peter Kim REALTOR®
508.904.4735

Berkshire Hathaway HomeServices
Commonwealth Real Estate

Direct line: 508.530.0125
Mobile: 508.904.4735 (Text for Urgent Matters)
www.PeterKimRealtor.com



면역력 재충전

120년의 철학

국내산 6년근 만을 고집하며,
100% 계약 재배한 인삼 만을 사용합니다.



홍삼정 240g
1개 구입시 30g 증정

타주로도 배송 해드립니다.
FedEx 로 주문후 다음날 편하게 받으세요.
\$100이상 주문시 무료배송

보스톤 정관장 브랜드스토어
781-238-0303 3 Old Concord Rd, Burlington, MA 01803

매사추세츠 등 24개 주 조류독감 확산, 닭고기 달걀 익혀 먹어야

(보스톤 = 보스톤코리아) 한새벽 기자 = 매사추세츠를 비롯한 미국내 약 절반에 가까운 주에서 조류독감이 발생해 약 2천3백만 마리아에 달하는 조류가 살처분됐다.



2015년 이래 최악의 상황을 일으키고 있는 조류독감은 2015년 이래 최악의 상황을 일으키고 있으며 인플레이션과 맞물려 달걀은 물론 닭고기 가격을 끌어 올리고 있다.

매사추세츠 농무부는 3월 30일 조류독감의 매사추세츠 버크셔 카운티의 한 비상업용 가정의 조류에서 발병을 확인했다고 밝혔다.

주 농무부 대변인은 “인근 주변 피해지역을 격리조치에 들어갔으며 해당 농가의 모든 조류를 살처분해 독감의 확산을 방지했다.” 고 밝혔다.

현재 조류독감은 주로 동부 및 중부에서 발생하고 있으나 다코다와 와이오밍 등에서도 조류독감 발병이 보고되고 있어 점차 서쪽으로 진행할 수도 있다고 밝혔다.

현재 조류독감이 발병된 곳은 커네티컷, 델라웨어, 일리노이, 인디애나, 아이오와, 캔사스, 캔터키, 메인, 매릴랜드, 미시간, 미네소타, 미조리, 네브라스카, 뉴햄프셔, 뉴욕, 노스캐롤라이나, 노스다코다, 오하이오, 사우스다코다, 텍사스, 버지니아, 위스콘신, 와이오밍 24개주이다.

조류독감과 관련해서 알아둬야 할 5가지

달걀 및 닭고기 값 인상
많은 조류들을 살처분함에 따라 달걀과 닭고기 가격이 인상된다. 농무부에 따르면 닭가슴살의 경우 파

운드당 \$5.11이며 이는 지난해 \$3.41에 비해 폭등한 수치다. 매사추세츠의 경우 파운드당 \$5.99이다. 달걀 값도 올라 12개 달걀이 \$2.88로 지난 2월에 비해 무려 \$52%가 올랐다.

닭고기 먹을 수 있지만 익혀야

농무부는 달걀과 닭고기를 먹는 것은 위험하지 않다고 밝혔다. 다만 반드시 익힌 닭고기를 먹어야 한다. 최소한 화씨 165도 이상이어야 바이러스와 박테리아가 죽는다. 농무부는 이미 오래전부터 써니사이드에 그로 요리해 먹는 것을 권하지 않고 있다.

조류독감에 감염된 닭고기나 달걀을 먹지 않아야 하지만 농무부는 이 같은 감염된 육류가 시중에 판매되는 경우는 거의 없다고 밝혔다. 농무부 인스펙션 서비스 관계자들은 모든 공장에 파견돼 각종 조류 육류와 달걀을 점검하고 있다.

인간에는 유해성 크지 않아

CDC는 조류독감이 사람에게 거의 피해가 가지 않는다고 밝혔다. CDC

관계자는 “조류독감의 바이러스가 사람에게 피해를 줄 가능성은 아주 낮지만 직업과 관련해서 또는 여가 등의 이유로 조류와 접촉하는 경우 감염가능성도 있다” 고 밝혔다.

특히 조류 독감 바이러스가 유전자 변이를 일으켜 인간에게 감염되기 쉬운 형태로 바뀔 수도 있다고 주의할 당부했다.

가금류 감염 위험

각 가정에서 기르는 닭도 감염위험에 놓여있다. 따라서 닭과 각종 야생 조류와 섞이지 않도록 분리해야 한다. 닭장과 주변을 청결히 관리한다. 닭 관련 장비를 이웃과 공유하지 않는다.

야생조류가 조류독감의 전파원

현재 조류독감의 발발은 무증상의 야생조류로부터의 전염에 기인한 것이다. 농무부는 조류독감이 계속해서 미국내에서 번지게 될 것으로 예상했다.

hsb@bostonkorea.com

'살모넬라균 쇼크' 킨더 초콜릿, 미국서도 폐기 요청

(서울 = 헤럴드경제) 신동윤 기자 = 이탈리아 유명 제과업체 페레로(Ferrero)가 살모넬라균 우려를 이유로 미국에서도 정식 판매되지 않은 킨더(Kinder) 초콜릿 폐기를 12일(현지시간) 요청했다.

로이터 통신 등에 따르면 이들 제품은 최근 유럽에서 살모넬라균 감염 우려로 리콜된 것과 동일한 제조단위(batch)에서 나왔을 수 있다고 페레로는 설명했다.

미국에서 리콜된 제품은 킨더 해피 모먼트 초콜릿 어스트먼트와 킨더 믹스 초콜릿 트리츠 베스킷 두 종류다.

이번 조치는 미국 식품의약국(FDA)의 요청에 따른 것이다.

앞서 페레로 북미지사는 최근 미국에서 판매된 킨더 제품 2종에 대해 자발적 리콜 조치를 내렸다.

그러나 스페인, 영국, 아일랜드에서는 이들 2종 외에 다른 제품도 리콜됐으며 벨기에 당국은 다른 킨더 제품에 대해서도 소비자들에게 섭취 금지를 요청했다.

이와 관련, 이 업체는 “현재까지 미국에서 초콜릿으로 인한 질병 사례가 보도된 것은 없다”면서 “미국 보건당국과 문제 해결을 위해 협력하고 있다” 고 밝혔다.

앞서 벨기에 당국은 8일 남부 아를롱에 있는 페레로의 킨더 초콜릿 공장에 일시 가동 중단 및 폐쇄를 명령했다.

이는 이 공장에서 만든 초콜릿을 먹은 어린이들 사이에서 살모넬라균에 의한 식중독 증세가 나타난 데 따른 조치다.

국내 식품의약품안전처도 지난 11일 “벨기에 아를롱 지역에서 제조돼 유럽 등지에 판매된 킨더 초콜릿 제품에 대한 위해정보 가 입수됐다”며 “소비자 안전을 위해 해당 제품을 해외 직구로 구매하지 말아달라”고 요청했다.

그간 국내로 정식 수입된 킨더 초콜릿 제품 중 벨기에 생산분은 없다. 다만 당국은 해외 직구 피해를 막기 위해 온라인 쇼핑몰(네이버쇼핑·쿠팡·11번가·지마켓 등)의 벨기에산 킨더 초콜릿 판매를 차단했다.

식약처는 아직 살모넬라 감염증과 연관성이 확인되지 않았으나, 독일에서 제품 회수를 결정한 독일산 킨더 해피 모먼트 미니믹스 제품은 수입된 것으로 확인돼 국내에서도 해당 제품을 회수하기로 했다.

식약처는 향후 국내로 수입되는 모든 해외 생산 킨더 초콜릿 제품에 대한 살모넬라 검사를 시행할 예정이다.

살모넬라균은 우유, 유제품 등 동물성 단백질 식품에서 주로 발견되며, 감염될 경우 8~48시간 이내에 복통·설사·구토·발열 등의 증상이 나타난다.

YOUNG DENTISTRY

손영권 치과

youngdentistrypc.com

진료 과목
 일반 치과
 크라운
 임플란트
 잇몸 치료
 Invisalign
 Sleep Apnea

보험
 Delta Dental Premier,
 Blue Cross Blue Shield
 Indemnity Plan

Young K Son, DMD **978.459.0594**
 674 Rogers St. Lowell, Massachusetts 01852

중은치과, 중은치아

이명원 회계사
 한국 공인 회계사
 미국 공인 회계사

MW LEE, CPA P.C. 대표
 호연회계법인 국제조세 본부장

(전) 삼일회계법인 근무
 (전) 한국 공인회계사회 세법 강사
 (전) Rucci, Bardaro & Barrett P.C. 근무

617.455.8073
 mw@mwleecpa.com
 1318 Beacon St. Ste#4,
 Brookline, MA 02446

공인세무사 김창근

■ 개인 및 사업체 세무보고
 ■ 사업체 법인 설립과 해체
 ■ 경영진단 및 절세 상담
 ■ 회계정리

미 연방정부로부터 공인된 세무전문가
 Licensed to Practice Before the IRS

TEL: (781)935-4620 FAX: (781)935-4187
 165-M New Boston St. Suite 278, Woburn, MA 01801



분유대란에 CVS 등 구매 제한 배급제로 전환

(보스톤 = 보스톤코리아) 한새벽 기자 = 매사추세츠를 비롯한 미 전역에서 분유 공급난이 발생하자 CVS, 월그린 타겟 등은 1인당 구매량을 제한하는 등의 비상조치를 취하고 있다.

타겟, 월마트, 코스트코, 월그린, CVS, 크로거 등 업체들은 전국적으로 사재기 및 품질사태가 발생하면서 개인당 구매 수를 제한하는 분유 배급제를 시행하기 시작했다.

월그린과 CVS는 한번에 3통, 코스트코는 2개들이 상품에 대해 한번에 2세트, 타겟은 품목당 4통, 월마트는 하루 5통으로 구매 수를 제한하고 있다.

분유 공급난은 신종 코로나바이러스에 따른 방역규제 때문에 일찌감치 시작했다.

그러나 분유업체 애보트가 코로나박터 사카자키 박테리아 감염을 일으키며 2명의 유아가 살모넬라균 감염으로 사망하면서 자발적 리콜을 하면서 본격적인 도화선이 됐다. 미시간 스테이지에 있는 공장에서 생산된 시밀락(Similac), 엘리멘텀(Alimentum), 그리고 엘리케어

(EleCare)제품이 리콜 대상이었다.

시장분석업체 '글로벌데이터 리테일'은 작년까지 국지적이던 공급난이 올해 들어 전국적 문제로 커졌다고 지적했다. 이 업체의 닐 샌더슨 전무는 "분유가 있기는 하지만 공급이 매우 고르지 않고 들어오면 금방 동난다"며 "사재기로 문제가 악화할 수 있어 소매업체들이 구매제한에 나섰다"고 설명했다.

시장분석업체 '데이터센블리'에 따르면 이달 3일 현재 전국에서 유통되는 분유 제품의 31%가 품질이라고 밝혔다. 유아가 있는 일부 가정에서는 분유의 대체제가 아예 없는 까닭에 가슴이 무너져 내리고 있다.

모유수유가 어려운 산모도 많고 아기가 너무 어리면 일반 우유 같은 제품이 건강을 해칠 수 있기 때문이다.

WP는 아기가 첫해에 먹는 분유의 값이 유명제품의 경우 이미 1천 달러(약 122만원)를 넘는다며 심각한 물가상승기에 분유 때문에 살림살이가 더 힘들어질 수 있다고 지적했다.

hsb@bostonkorea.com

장보기가 무서운 고물가 시대, 마켓바스켓이 뜨는 이유

▶▶1면에 이어서
으로 더많은 물건을(more for your dollar.)"이다. 살인 물가의 인플레이션 시대에 최고의 슈퍼마켓은 마켓바스켓일 수밖에 없다. 마켓바스켓에서 물건을 구입하면 피부로 느낄 수 있다. 물건은 날개로 다양하게 구입할 수 있고 가격은 코스트코 같다는 느낌이다.

마켓바스켓은 영국의 데이터분석회사 던햄비(dunnhumby)가 선정한 2022년 미국내 슈퍼마켓 랭킹에서 아마존의 홀푸즈, 텍사스의 식품점 HEB에 이어 3위를 차지했다. 4위는 웨그먼스, 5위는 아마존 프레쉬, 6위는 알디, 7위는 트레이더 더조스, 8위는 샘스클럽, 9위가 코스트코였다.

던햄비는 마켓바스켓이 3위에 오른 이유에 대해 뛰어난 가격과 운영 그리고 빠른 식품전환 속도 등을 꼽았다. 마켓바스켓은 매사추세츠 지역의 슈퍼이기 때문에 이 지역 제품이 많을 수밖에 없다.

마켓바스켓의 가격이 다른 슈퍼마켓에 비해 저렴하지만 모든 제품이 저렴한 것이 아니므로 꼼꼼히 비교해보고 자신에 맞는 것을 고르는 것은 독자의 몫이다.

부쩍 많아진 한국식품

최근들어 마켓바스켓은 많은 한국식품을 취급하고 있다. 냉동식품으로는 볶음밥에서 만두, 치킨까지 다양하다. 마켓바스켓은 수육용 삼겹살은 물론 소꼬리, 김치 등도 취급한다. 라면도 날개로 판매하며 가격도 저렴하다. 소꼬리의 경우 기름이 많아 기름이 적은 H마트의 소꼬리가 더 매력적일 수

dunnhumby

2022 Retailer Preference Index, Overall Ranking: The First Quartile (Ranks 1 - 15 out of 64)

Based on a retailer's ROI score, which looks at Customer perception on the Preference Drivers and weighs that against how much Preference Drivers matter in driving Financial and Operational Goals with Customers, the retailers who are best positioned to win with Customers in 2022 and beyond are:



2022년 미국내 슈퍼마켓 순위를 발표한 던햄비의 보도자료

1st Quartile

1	Amazon
2	H-E-B
3	Market Basket
4	Wegmans
5	Amazon Fresh
6	Aldi
7	Trader Joe's
8	Sam's Club
9	Costco
10	Walmart Neighborhood Market

도 있다.

한 한인 소비자는 마켓바스켓의 숏립(Short Rib)을 추천했다. 설로 인팁(Sirloin tip)에 비해 자주 나오지 않지만 가격이 저렴하고 맛도 좋아 갈비처럼 구워먹기가 좋다는 조언이다.

칼조네 등 냉동식품

일반 피자점에서 칼조네(Calzone)는 \$11이지만 마켓바스켓의 냉동 칼조네는 \$4.29이다. 이는 마이크로웨이브보다는 베이킹으로 굽는 것이 조금 더 낫다. 보스톤글로브는 다른 종류보다는 이탈리아 칼조네에 좀더 점수를 주었다.

린쿠진(Lean Cuisine)의 스테이크 맥앤치즈는 가격이 \$3.15에 판매한다. 스타마켓에서는 1년 전에 \$4.00였다. 간단하게 마이크로웨이브에서 4-5분만 데우면 먹을 수 있다. 스테이크 매시포테이토를 더 선호하는 사람도 있다.

마켓 바스켓 치즈

마켓바스켓의 치즈는 거의 최고수

준이다. 보스톤글로브에 따르면 여러가지 치즈 구비되어 있으며 거의 가격도 저렴하다. 보스톤글로브는 솔트앤비너거(Salt and vinegar)를 최고로 꼽았다. 미니나(MiNina)의 시슬트 화이트콘 토티야칩에 살사소스를 찍어먹는 것은 맥주 안주로 일품이다.

음료

보스톤글로브는 99센트 첼스포드 골든 진저에일, 크림소다와 버터를 추천했다.

마켓바스켓 도넛

마켓바스켓의 도넛은 79센트에 던킨보다 크고 맛도 좋다는 평이다. 던킨 도넛은 가볍고 속이 비어 있지만 마켓 바스켓은 훨씬 짙다.

마켓 바스켓 키친

마켓 바스켓 키친은 치킨, 샐, 특히 이탈리아 샐은 \$3.99에 최고의 밸류를 자랑한다. 치즈와 타핑을 선택할 수 있다. 버터밀크 스쿼시, 스시 등도 발견할 수 있다.

Kim Law Offices, L.L.C.

성심을 다해 변호하겠습니다
김연진 변호사
Yeon J. Kim, Esq.

주요 경력
■ 前 미연방 이민국 심사관
Boston: 도시에서 민여건의 영주권 시민권 심사
■ 前 미연방 세관 특별수사관
NY: 재무 연방 범죄 관련 직접 수사
■ 前 미국 육군 심판관

업무분야
이민법 / 상법
형사법 / 가정법

Tel: (781) 932-0400 Fax: (781) 932-0403
3 Baldwin Green Common, Suite 210 Woburn, MA 01801

Michelle Han CPA **한미선**
공인회계사

Master of Science in Taxation

IRS, MA DOR 와의 세금 문제 해결
사업체 세무보고 및 회계/경영 자문

- 회사의 설립 및 해체/ 회계처리/회계 감사
- QuickBooks Set-up - 비즈니스의 성격 및 구조에 맞는 기본설치 및 운영상담
- Payroll 서비스 및 고용주의 세금납세 대행

개인 세무 보고

- 해외 소득, 임대소득, 주식 등 투자, Self-employed 사업자, 자산 처분, Clergy, Military, FI, J1 Visa holders - 한국과의 Tax Treaty 하에 있는 분 등

각종 세금 공제 및 절세를 위한 세무 상담

Tel: 617-792-2355 Fax: 617-849-5852
E-mail: michellehan.cpa@gmail.com
www.mhancpa.com

Cambridge: 125 Cambridge Park Dr. Ste301
Cambridge MA 02140
Woburn: 76 Winn St. 1F Woburn MA 01801

Prescott & Son Insurance
Insurance Producer Moon Hang Lee
한인 보험 대리인 이문항

“보상 내용과 크기는”
적절하고 안전하게
보험료는 저렴하게

사업체 보험
Workers Comp.
개인 자동차 보험
상업용 자동차 보험
집 보험
건물보험

Tel: 781.325.3406
Office: 781.322.2350
Fax: 781.322.3093
mleeins@gmail.com | mlee@prescottandson.com

업무 시간
월-금: 오전 10시-오후 4시
토, 일요일, 공휴일: Closed

홈테스트 음성인데...그래도 코로나에 걸렸을 수 있나?

홈테스트에서 음성이 나오는 경우도 주의하고 여러차례 검사해야 코로나바이러스 안티젠 속성 검사

(보스톤 = 보스톤코리아) 한새벽 기자 = 목이 아프고 기침이 나며 콧물이 흐른다. 이 같은 증상이 있어 실시한 코로나바이러스 안티젠 검사에서 음성이 나온다. 코를 문지르고 테스트기에 이를 넣어서 15분간 기다리는데 결과는 여전히 음성이다.

음성이 나와 다행이란 생각이 들지만 여러가지 의문이 스며든다. 정말 코로나바이러스가 아닌걸까? 다른사람들과 함께 어울려도 되나? 결국 이 검사가 코로나를 감별하지 못하는 것은 아닐까? 이 결과를 믿을 수 있는지 의심을 갖게 만든다.

뉴욕타임스와 인터뷰한 건강 전문가들은 이 같은 혼란이 당연한 것일 수 있다고 지적했다. 이는 감염검사가 작동하는 방법을 잘 이해하지 못하기 때문이다. 속성 안티젠 검사는 코를 문지러 바이러스 단백질의 존재 여부를 검사하는 것이다. 이 검사는 바이러스의 감염 수준을 판별하도록 설계되어 있다. 그러나 음성이라 해서 코로나바이러스에 걸리지 않았다고 확증하지는 않는다.

증상은 코로나바이러스가 몸 속에 침투했을 때 면역체계가 반응하는 것일 수도 있으며 또는 코로나가 아닌 감기 등 다른 감염 바이러스일 수도 있다. 비록 코로나바이러스에 감염됐을 지라도 백신에 의해 강력해진 면역체계가 바이러스를 싸워 이기기 위해 강하게 작용할수록 초기 속성 검사에서는 음성으로 나올 확률이 더 많아진다.

“이는 몸 속에 침투한 바이러스가 면역체계와 강력한 줄다리를 하는 것일 수도 있다” 고 마이클 미나 이메드(eMed)의 수석의학책임자는 지적했다. 이메드는 속성검사자들의 가정내 치료를 돕는 회사다. 미나 박사는 “증상이 있는데도 음성이 나오더라도 결코 바이러스에 감염되지 않았다고 생각해서는 안 된다. 이 바이러스가 제대로 활동할 시기가 아직 되지 않은 것으로 생각해야 한다. 증상은 면역체계가 조기 경보를 울린 것일 수도 있다” 고 밝혔다.

미나 박사는 증상이 나온 첫날 가정에서 검사를 할 것을 권장했다. 양성인 경우 거의 코로나가 확실하다. 음성인데도 증상이 계속되는 경우 주의를 해야 한다. 마스크를 쓰고 다른 사람과 밀접접촉을 피해야 한다. 매일 테스트하거나 2일에 한번씩 검사를 실시한다. 계속 증상이 악화되고 계속 증상이 이어지면 4일째에는 반드시 검사를 해야 한다. 이 경우 PCR 검사를 실시해 볼 수도 있다. 이는 결과가 나오는데 1-2일 걸리지만 가정용 검사보다 바이러스를 좀더 일찍 판별할 수 있다.

가정용 검사는 여러가지 가능성에 대해 한가지의 정보를 취득한 것에 불과하다. 최초 음성으로 나왔다 하더라도 극히 조심해야 한다. 증상이 발전되고 충분히 바이러스 활동이 검출되기에 너무 빨리 검사를 했을 수도 있기 때문이다. 따라서 몇

차례의 검사를 계속해야 하며 이후에도 결과가 음성이면 이는 정확한 정보라고 판단할 수 있다.

위니펙에 거주하는 의사 질리언 호튼 박사는 아픈 증상을 느꼈을 때 코로나바이러스라고 확신했었다. 남편은 이미 코로나바이러스에 노출이 되어 증상을 보이기 시작했고 양성이었다. 호튼 박사는 며칠 사이 몇번의 코로나 검사를 실시했다.

호튼 박사는 금요일 밤부터 아프기 시작했는데 그날은 음성이었다. 토요일 더 아프기 시작했고 세차례 코로나 검사를 했지만 모두 음성이었다. 일요일 아침 더 악화된 상태를 느끼며 아침 6시에 일어나 테스트를 했다. 희미한 선이 보였다. 그러나 이후 일요일 2번의 테스트를 더했는데 모두 음성이었다. 월요일 아침 다시 테스트를 했으며 바로 양성 반응을 보였다.

호튼 박사의 실험에서 주목할 점은 일요일 각기 다른 시간에 검사를 실시했다는 것이었다. 일요일 아침 희미한 즉 약한 양성 반응을 전혀 발견하지 못했을 수도 있다. 면역체계가 계속 바이러스와 싸웠던 것이며 일요일 같은 날 이후 검사에서는 음성이 나온 것이 그 증거다.

호튼 박사는 바이러스 가장 활발하게 활동하는 정확한 시간에 테스트해야 한다고 말했다. 이는 마치 투망으로 물고기를 잡는 것과 같다. 때로는 없을 수도 있지만 가장 물고기가 많을 때 그물을 던지면 걸리는 것



과 마찬가지로.

호튼 박사는 너무 많은 사람들이 가정용 검사가 제대로 작동하지 않는다고 생각할 수 있다는 점을 우려했다. 안티젠 검사는 코로나바이러스 검사로 이상적이지만 여러 번의 검사를 통해 충분한 바이러스 정보를 주어야 제대로 평가할 수 있다는 것이다.

호튼 박사는 “너무 자주 사람들로부터 안티젠 검사는 정말 제대로 작동하지 않는다” 는 말을 듣는다. “내 경험에 따르면 증상이 심했던 2일동안 5번의 음성과 한번의 양성 반응을 보였다. 따라서 감염이 제대로 드러나는 것은 아주 짧은 순간일 수 있다” 고 밝혔다.

바이러스 전파에 관한 권위자인 버지니아 공대의 환경공학 교수 린지 마 박사는 자신의 딸의 안티젠 속성검사가 음성이었으나 코로나바이러스에 감염된 것으로 추정했다고 말

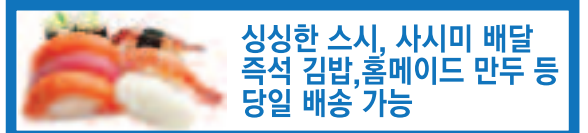
했다. 열이 있고 목이 아팠으며 제조팀을 통해 코로나바이러스에 감염된 것으로 추정됐다.

그러나 검사는 자신의 딸이 아주 심하게 감염을 일으키는 상태는 아니라는 정보를 알았다는 점에서 유용했다고 밝혔다. 이를 통해 가족들은 이 감염위험을 어떻게 대처해야 하는지 도움을 받았다. “우리는 조심해야 한다는 것을 알고 있었지만 딸을 감옥처럼 안전한 격리에 두지 않아도 됐다” 고 밝혔다. 가족들은 서로 마스크를 착용했고 창문을 열어 환기시켰다.

미나 박사는 한계에도 불구하고 증상이 있고 감염 가능성이 있었을 때 잦은 검사를 통해 감염여부를 알아낼 수 있다고 지적했다. 특히 여러 차례 검사로 다른 사람들과 시간을 보내다 증상을 옮기기 전에 사전에 주의해야 한다고 강조했다.

hsb@bostonkorea.com

신신마트 당일배송



배달 서비스

EXPRESS DELIVERY

각종 고기와 반찬, 쌀, 라면, 야채, 과자 뿐만아니라 신선한 생선회(Mr. Sushi) 등을 12시 이전에 주문하시면 안전하게 당일 배송해 드립니다.
\$100불 이상 / 배송비 10불
65세 이상 거동이 불편하신 노인분들은 Free Delivery 해드립니다.

가격과 품질에 정직합니다
정성들여 만든 신신 스페셜

얼큰한 해물 짬뽕국물 (\$7.99)
순두부 (\$7.99)
육개장 (\$9.99)
싱싱한 홈메이드 신신만두 (\$25.00)
(고기만두, 김치만두)

ALL 유기농 늘푸른 농장

한국포도 \$19.99/pack, \$36.00/box
메주콩, 검정콩 \$29.99/5LB
배즙, 포도즙, 대추즙 \$29.99/25packs
마른대추 \$29.99/1bag
고춧가루 \$69.99/3.8LB

요가송의 5분요가

유튜브 검색창에 요가 읽어주는 여자 hayeon

'뱃살'은 건강 적신호! 당장 이것부터 시작해보자

허벅지, 팔뚝, 복부는 특히 성인들에게 군살이 붙기 쉬운 부위들인데요, 특히 튀어나온 뱃살은 우리 몸이 보내는 건강의 적신호라는 사실 아시나요? 복부에 있는 군살들은 대부분 신진대사 기능이 약해지면서 붙게 되는 과하지방들로 운동부족과 스트레스로 인한 과식, 폭식, 열량 높은 인스턴트 푸드 섭취 등의 식습관은 이 같은 뱃살을 불러오고 이를 방지할 경우, 복부비만이 심해져 고혈압, 당뇨병 등 다양한 혈관 질환에 걸릴 위험성도 커집니다.

그래서 이번주는 뱃살을 근본적으로 감량할 수 있도록 스트레스해소에 좋은 운동과 코어강화 호흡법을 함께 알려드릴텐데요, 영상을 따라 천천히 따라해보시고 힘든 동작에서는 언제나 잠시 쉬었다가 다시 시작하셔도 좋습니다.

아래 영상을 찾아 보면서 따라하면 더 쉬워요!!

유튜브 검색창에서 '요가 읽어주는 여자 hayeon' 을 검색한 후, 최근 영상에서 뱃살쪽 아침운동 편을 찾아 꼭 따라해보세요.

1. 카팔라파티 호흡법

1단계 선 자세에서 무릎을 구부려 엉덩이를 뒤로 보낸 후 손을 허벅지 위에 올려놓습니다.

2단계 코로 숨을 들이마시고 코로 내뿜는 연습부터 먼저 해줍니다.

3단계 짧게 내시며 복부를 강하게 수축합니다.

4단계 30번 혹은 그 이상 반복하고 마지막 호흡에서 숨을 잠시 참으며 복부를 등쪽으로 강하게 수축한채로 홀딩합니다.

주의! 처음에 약간 어지러울 수 있으니 할 수 있는 만큼만 반복하고 휴식했다가 2-3세트 반복해줍니다.



2. 엘보 플랭크

1단계 플랭크 자세에서 앞의 호흡법에서 써주었던 코어근육을 수축하며 다시한번 배를 등쪽으로 끌어당깁니다.

2단계 팔꿈치로 바닥을 밀어내며 가슴을 매트에서 멀리 보내고 엉덩이는 많이 어깨보다 올라가지 않도록 주의합니다.

3단계 플랭크 자세에서 유지가 힘들다면 무릎을 바닥에 댄 플랭크로 대체해줍니다.

주의! 어깨나 팔에 과도하게 체중이 실리지 않도록 두 발꿈치를 뒤로 밀어내고 복부의 긴



장을 놓치지 않도록 주의합니다.

3. 레그레이즈+ 트위스트 크런치

1단계 두다리를 모은 상태로 천정으로 길게 뻗어줍니다.

2단계 복부를 수축한 상태에서 허리를 바닥으로 누르며 천천히 45도 정도 다리를 내립니다

3단계 다시 천정쪽으로 올리며 이번엔 바닥에 내린 왼손을 누르고 구부린 오른 팔꿈치를 왼쪽으로 보내며 강한 트위스트를 시도합니다

주의! 트위스트가 힘든 분들은 레그레이즈부터 연습하시고 천천히 트위스트를 시도하셔도 좋습니다.



영상 초반에 있는 다양한 요가동작과 후반부의 쿨다운 스트레칭까지 해주시면 코어운동으로 인한 목과 어깨의 긴장감도 풀리고 하체의 혈액순환을 도와 허리통증과 골반통증 완화, 하체 부종 제거에도 상당한 효과를 보실 수 있을 거예요.

유튜브도 좋지만 새해에는 라이브로 선생님과 소통하며 직접 자세 교정도 받고 싶다면?

하연샘과 함께 하는 매주 라이브 ZOOM 요가 & 필라테스

온라인 라이브 ZOOM 요가 & 필라테스 클래스의 장점

1. 최소한의 시간 투자로 단기간 '체중감량'은 물론, 근력 향상, 유연성 강화, 체형 교정의 효과

2. 꾸준한 회원관리로 지속적인 운동루틴을 생활화하도록 격려

3. 모니터를 통한 실시간 자세교정 (1:1 개인 레슨과 그룹수업 모두 신청 가능)

'기적의 다이어트 요가와 필라테스' 수업 1회 무료체험을 원하시는 분들은, 카톡아이디 yogafullnesslife 로 본인 이메일 주소와 함께 신청해주세요.

송하연, 요가티처/요가풀니스라이프 대표
유튜브채널 바로가기 <https://bit.ly/3w9ks4u>
카카오톡 아이디 yogafullnesslife
이메일 주소 connect@yogafullness.life
홈페이지 www.yogafullness.life

다문화 선교교회

Intercultural mission Church
담임 목사: 김동섭(Sam Kim)

가족 영어예배 사역

2세, 3세들을 위한 영혼의 쉼터

57 PETERS ST. NORTH ANDOVER, MA 01845

뉴잉글랜드 한국학교

www.ksneusa.org

1975년 개교 · 뉴잉글랜드 최대 규모 · 최고수준의 한국학교
한글교육 · 음악 · 미술 · 역사부문 교사 모집 & 등록 문의
수업시간: 토요일 9:30~2:00 (아침일찍반: 8:30~9:25)

(508)523-5389 ksneusa@verizon.net
Koreanschool.ne@gmail.com
C/o Oak Hill Middle School
130 Wheeler Rd., Newton, MA 02459

뉴타운 플러밍

PLUMBING
HEATING
AIR CONDITIONER

Repair & Service, Renovations & Installations
Plumbing repairs, Gas servicing
Hot water tank & boiler
Sink, Toilets, Faucets, Water leaks, Disposal

MA Licensed
책임 보험 가입

617.543.8106

형제 떡집

모든 종류 떡 주문 가능!

GRAND RE-OPEN
축 재개업

영업 시간
달리버리: 상황에 따라 결정됨
픽업: 상황에 따라 결정됨
주문: 일주일 내내

CEL: 978.343.6080
CEL: 978.407.9029

210 West Main St. Ayer, MA 01432

꿈의 집을 Compass Coming Soon 으로 먼저 만나보실 수 있습니다!

Compass.com에서는 Compass Coming Soon을 통하여 마켓에 곧 나올 매물들의 정보를 미리 액세스 할 수 있습니다. 이러한 목록은 당사 사이트에서만 볼 수 있기 때문에 원하는 매물들은 미리 선별하고, 결정하는데 도움이 됩니다.

Compass Coming Soon의 이점은 다음과 같습니다:

Catch the first glimpse

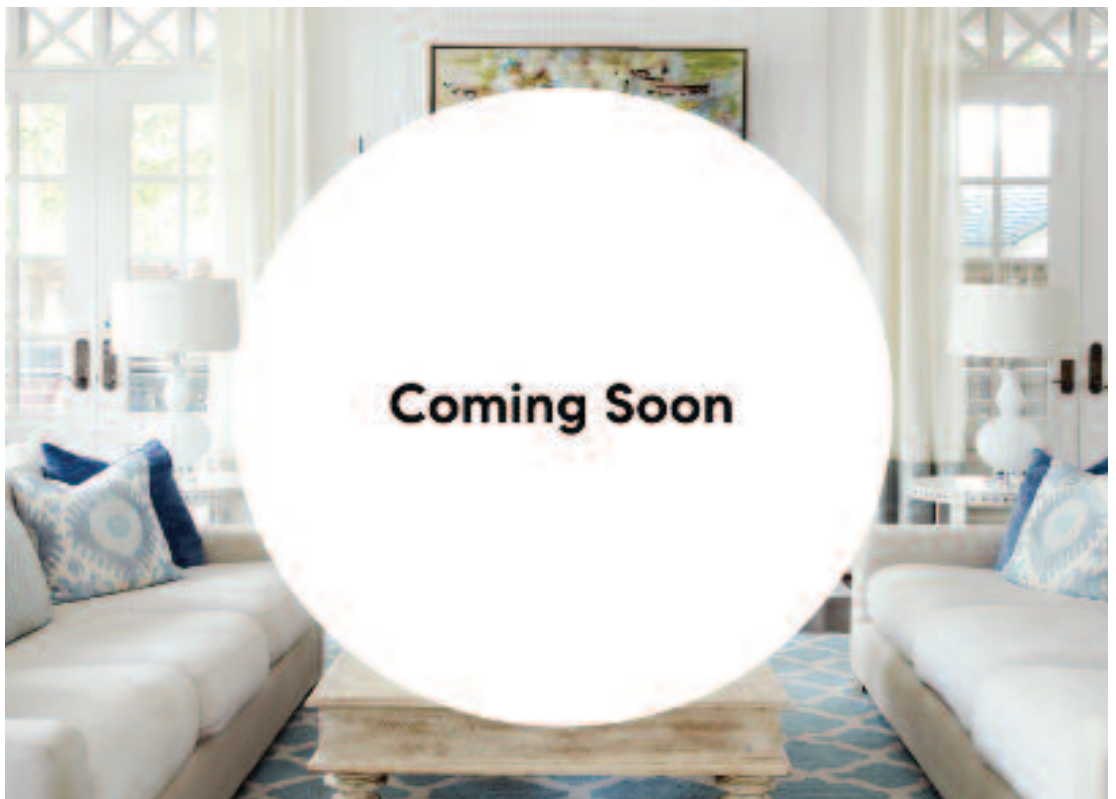
Compass Coming Soon 목록의 대부분은 공식적으로 시장에 출시되기 전에 Compass Coming Soon 으로 시작하므로, 다른 구매자보다 먼저 검색하고 제안할 수 있습니다.

See the full market

Compass Coming Soon 목록은 한곳 Compass.com에서만 볼 수 있으므로, 항상 당사 사이트에서 시장에 대한 가장 완벽한 그림을 볼 수 있습니다.

Streamline your search

Compass.com의 저장된 검색을 사용하여 꿈의 집을 놓칠 염려가 없습니다. 선호하는 목록 기준을 쉽게 설정하고 새로운 Compass Coming Soon 목록이 게시될 때마다 알림을 받습니다.



더 자세히 알아보고 싶으신가요?

연락주시면, 자세히 설명드리고, Compass 어카운트 셋업을 도와드리겠습니다.



Jason Jeon 제이슨 전
Vice President
jason.jeon@compass.com
617.642.5670

COMPASS
COMING SOON

Compass is a licensed real estate broker and abides by Equal Housing Opportunity laws. All material presented herein is intended for informational purposes only. Information is compiled from sources deemed reliable but is subject to errors, omissions, changes in price, condition, sale, or withdrawal without notice. No statement is made as to the accuracy of any description. All measurements and square footages are approximate. This is not intended to solicit property already listed. Nothing herein shall be construed as legal, accounting or other professional advice outside the realm of real estate brokerage.

화이자 "부스터 샷이 5~11세 항체 6배 늘려 ...곧 FDA 신청"

(뉴욕=연합뉴스) 강건택 특파원 = 화이자와 바이오엔테크는 14일(현지시간) 신종 코로나 바이러스 감염증(코로나19) 백신 부스터샷이 5~11세 어린이들의 면역 반응을 강화하는 것으로 나타났다고 밝혔다.

뉴욕타임스(NYT)와 월스트리트저널(WSJ)에 따르면 두 회사는 5~11세 어린이 140명을 대상으로 한 소규모 임상시험에서 부스터샷을 맞은 지 한 달 후 코로나19에 대한 항체 수준이 2차 접종 한 달 후에 비해 6배가 됐다고 발표했다.

이 중 30명의 혈액 샘플을 실험실에서 시험한 결과 부스터샷 접종자의 오미크론 변이에 대한 항체 수준은 2차 접종자의 3배였다.

이번 임상시험에서 부스터샷은 5~11세 어린이들에게 안전한 것으로 나타났다고 화이자 와 바이오엔테크는 밝혔다.

이런 결과를 토대로 양사는 며칠 안에 미 식품의약국(FDA)에 5~11세 어린이를 대상으로 코로나19 백신 부스터샷 접종을 승인해달라고 신청할 계획이다.

현재 미국에서 부스터샷은 12세 이상 연령대에 대해서만 사용이 허가돼 있다. 50세 이상의 경우 2차 부스터샷(4차 접종)까지 허용됐다.

이날 발표는 최근 미국에서 오미크론의 하위 변이인 BA.2로 인해 코로나19 확진자가 다시 늘어나는 상황에서 나왔다.

미 보건당국이 두 회사의 신청을 받아들일



미국 워싱턴주에서 화이자-바이오엔테크의 코로나19 백신 맞은 어린이

경우 미국에서 2천800만 명의 어린이가 부스터샷 접종 대상에 추가될 수 있다고 NYT는 전했다.

그러나 미국의 5~11세 연령대에서 1회 이상 백신 접종자는 3분의 1에 불과해 어린이 접종률 제고가 미 보건당국의 과제가 될 것으로 보인다. WSJ은 진단했다.

한편, 화이자와 바이오엔테크는 5세 미만 어린이들의 부스터샷 효과에 대해서도 이달 중 시험 결과가 나올 수 있다고 밝혔다.

5세 미만 어린이들은 2회 접종만으로 충분한 면역이 생기기 않는 것으로 전해졌다.

firstcircle@yna.co.kr

동부 매사추세츠 하수도 바이러스 감염수치 지속적 증가세

(보스톤 = 보스톤코리아) 한새벽 기자 = 매사추세츠 동부 지역 하수도 코로나바이러스 검출수치가 지난 주말 상승한 것으로 나타나 향후 증가세가 이어질 것으로 보인다.

하수도 검출 바이러스 수치는 지난 3월 초 최저점을 찍은 후 점진적으로 증가하고 있다. 다만 그 증가세는 여전히 겨울의 폭증세에 비하면 작은 부분에 불과하다.

보스톤 항구 디어아일랜드에 있는 매사추세츠수자원공사(MWRA) 하수처리시설에는 43개 지역에서 모인 하수를 처리해 약 1마일 떨어진 바다로 흘려보낸다.

이 검사는 1밀리미터당 코로나바이러스 RNA 개수를 측정하는 것으로 이 수치를 바탕으로 향후 수일 또는 일주일 후 코로나바이러스 증가세를 예측할 수 있다.

보스톤 남쪽 지역 하수도에서는 11일까지 7일 평균 480 RNA가 검출됐으며 이는 3월 1일 92개에 비해 약 5배 많은 수치다.

지난 1월 3일 최고치는 11,446 RNA였다. 보스톤 북쪽 지역 11일까지 7일 평균 수치는 460 RNA로 지난 3월 9일 최하치였던 101에 비해 4.5배 높은 수치다. 최고치는 지난 1월 5일까지의 8,644 RNA였다.

매사추세츠의 코로나 감염수치는 오미크론의 하위변이인 BA2의 증가세와 함께 지난 2주동안 꾸준한 증가세를 보여왔다.

백악관 코로나바이러스 조정관인 애시시 자 박사는 11일 비록 전국적으로 코로나바이러스가 증가세에 있지만 크게 우려하지는 않는다고 밝혔다.

자 박사는 "우리는 이미 유럽의 증가세를 바탕으로 이를 예측하고 있었다. 좋은 뉴스는 미국의 증가세가 상당히 완만하다는 것이다. 입원율도 전 팬데믹을 통틀어 가장 낮은 상황이다" 고 밝혔다.

미 질병 통제센터에 따르면 12일 BA2는 뉴잉글랜드 지역 코로나바이러스의 90%를 차지했고 미 전국적으로는 86%를 차지했다.

매사추세츠 코로나 확진한 증가세 13일 1969명 확진

▶▶1면에 이어서
초 주에서도 현실화되고 있다. 다만 전문가들은 지난 겨울과 같은 정도의 폭증세는 발생하지 않을 것으로 예측하고 있다.

현재는 상당수가 마스크를 착용하지 않

고 생활하는 관계로 코로나바이러스의 수치는 당분간 증가세를 유지할 것으로 보인다.

hsb@bostonkorea.com

보스톤코리아 이제 스마트폰으로 보세요!

보스톤코리아 스마트폰 홈화면에 바로가기 추가 하기

보스톤코리아를 핸드폰 홈화면에 바로가기를 두고 언제든지 열어볼 수 있도록 하기 위해서는 :

아이폰

- 1 아이폰 사파리 등 브라우저에서 www.bostonkorea.com으로 보스톤코리아에 접속합니다.
- 2 화면을 클릭하면 화면 밑부분에 <저장하기> 버튼이 형성됩니다.
- 3 저장하기 버튼을 클릭한 후 저장하기 화면을 위로 끌어 올리면 <홈화면에 추가>를 선택합니다.
- 4 보스톤코리아 아이콘에 홈 화면에 추가됩니다.
- 5 다시 메인화면을 열면 보스톤코리아아이콘이 보입니다.



안드로이드폰

- 1 브라우저에서 www.bostonkorea.com으로 보스톤코리아에 접속합니다.
- 2 우측 상단 세로 점 세개를 터치합니다.
- 3 우측에 열리는 메뉴에서 홈화면에 추가를 터치합니다.
- 4 바로가기 아이콘이 홈 화면에 추가됩니다.
- 5 다시 메인화면을 열면 보스톤코리아아이콘이 보입니다.



보스톤코리아
www.bostonkorea.com



뉴욕 맨해튼

뉴욕 맨해튼 아파트 렌트 중간 값 3천6백불 ... 30년 이래 최고

계약의 5분의 1 가까이는 호가보다 높은 가격에 체결, 23% 급등

(서울=연합뉴스) 강종훈 기자= 미국 뉴욕의 중심부인 맨해튼의 아파트 렌트비가 두 달 연속으로 신기록을 경신했다고 블룸버그통신이 14일(현지시간) 보도했다.

지난달 임차인이 신규 임대차 계약을 맺은 렌트비 중간값은 3천644달러(약 446만원)로, 부동산 감정평가사 밀러 새뮤얼 등이 보유한 최근 30년 이래 가장 높았다고 통신은 전했다.

임대료는 1년 전보다 23% 뛰었으며, 직전 기록인 2월보다 14달러 높았다. 지난달 임대차 계약의 5분의 1 가까이 호가보다 높은 가격에 체결됐을 만큼 경쟁이 치열했다.

신종 코로나바이러스(코로나19)

방역 규제 완화에 따라 출근 근무가 재개됐고 사적 모임이 늘어나면서 임대 수요가 늘어난 것으로 분석된다.

반면 팬데믹으로 저렴한 임대료를 내던 이들은 상당히 오른 가격에 계약을 갱신하거나 비용을 절감할 수 있는 곳으로 이사해야 하는 고민에 직면하게 됐다고 통신은 진단했다.

코로나19 사태로 부동산 경기가 가장 악화한 시기에는 임차인을 붙잡기 위한 각종 혜택이 제공됐으나 최근에는 이를 찾아보기도 어려운 상황이다.

한 달 치 월세를 받지 않거나 부동산 수수료를 내주는 등 임차인에게

유리한 조건의 계약비율은 지난해 3월 34%에서 지난달 18%로 낮아졌다. 임대인 우위를 결정짓는 변수인 공실률은 4개월째 2% 미만을 유지했다. 공실률은 코로나19 사태 직전 2%를 살짝 웃도는 수준이었으나 지난해 초에는 10% 이상으로 치솟았다.

부동산 업계는 전통적으로 가장 수요가 많은 7, 8월을 앞두고 시장은 임대인에게 더 유리한 쪽으로 흘러갈 것으로 전망했다.

밀러 새뮤얼의 조너선 밀러 회장은 "시장 상황이 계속 좋아질 것이며 아직 정점에 이르지 않았다"며 "여름까지 비정상적 임대료 상승이 지속될 것으로 예측한다"고 말했다. double@yna.co.kr

미국 모기지 금리 2011년 이래 최고, 5% 돌파

(로스앤젤레스=연합뉴스) 강건택 특파원= 미국의 주택담보대출(모기지) 금리가 3년여 만에 5%를 넘어섰다고 로이터통신이 13일(현지시간) 보도했다.

미국 모기지은행협회(MBA)에 따르면 지난 2~8일 1주간 30년 만기 고정금리 모기지 금리는 5.13%로 전주보다 0.23%포인트 올라 2018년 11월 이후 최고치를 기록했다.

30년 만기 고정금리 모기지 금리는 연방준비제도(Fed·연준)의 통화 긴축 움직임 속에서 올해 들어서

만 1.5%포인트 넘게 상승했다.

앞서 지난달 연준은 3년 만에 처음으로 기준금리를 0.25%포인트 인상했으며, 이른바 '빅스텝'(0.5%포인트 인상) 가능성을 포함한 추가 금리 인상을 예고한 상태이다.

MBA는 올해 대출금리가 올라가면서 모기지 수요가 둔화하는 양상을 보였지만, 최근 들어서 금리가 더 오르기 전에 고정금리로 대출을 받아 주택을 매입하려는 움직임도 나타나고 있다고 덧붙였다.

유가 급등에 미 3월 소매 판매 0.5% ↑ ...인플레 충격 본격화

(로스앤젤레스=연합뉴스) 강건택 특파원= 인플레이션 여파로 미국의 소비자들이 어쩔 수 없이 지갑을 더 연 것으로 나타났다.

미 상무부는 3월 소매 판매가 전월보다 0.5% 증가했다고 14일(현지시간) 밝혔다.

지난 2월(0.3%)보다 증가폭이 커졌으나, 블룸버그통신이 집계한 전문가 전망치(0.6%)보다는 다소 낮았다.

3월 소매 판매가 전월보다 좀 더 큰 폭으로 늘어난 것은 러시아의 우크라이나 침공에 따른 휘발유 가격 급등 때문이다.

지난달 미국인들의 휘발유 구매액은 8.9% 치솟았다. 휘발유 판매를 제외하면 3월 소매 판매는 전월보다 오

히려 0.3% 감소한 것으로 나타났다. 이는 인플레이션이 미국의 가계에 타격을 주고 있음을 시사한다고 마켓워치는 분석했다.

신종 코로나바이러스 감염증(코로나19) 사태 이후 글로벌 공급망 차질로 이미 인플레이션이 심각해진 상황에서 우크라이나 전쟁으로 원자재와 곡물 가격이 더욱 치솟으면서 미국인들이 생활비에 예전보다 많은 돈을 지출해야 하기 때문이다.

자동차, 휘발유, 식료품 등을 제외한 근원 소매 판매는 전월보다 0.2% 증가한 것으로 집계됐다.

소비는 미 실물경제의 3분의 2를 차지하는 핵심 '버팀목'이자 종합적인 경제 건전성을 평가하는 척도로 받아들여진다.'



좋은사람들
www.journeve.co.kr
성모안과

소중한눈!!! 정기검진하시나요?

유람이 경험하고 정직한 안과에서
당신의 소중한 눈을 지켜드리겠습니다.



원장 박성진
▪ 20여년 수술집도
▪ 2만여건이상 수술

유람 - 좋은사람들 성모안과 해외동포 특별가 프로그램

1. 유람 안 종합검진 (소요시간 30분 ~ 1시간 30분)
 - 1) 기본 안검진 10만원
시력검사(나안/안경처방/타각적굴절/노안) / 세극등 현미경 / 안압 / 안저촬영 / 백내장, 녹내장 유무파악
 - 2) 프리미엄 안검진 25만원
각막부터 시신경까지 구석구석하는 안정밀검사로 40대 이상부터 2년마다 추천합니다.
기본 안검진 + 녹내장 / 백내장 / 안구건조증 / 시신경망막 / 기타 필요검사
2. 2030 라식라섹 (150만원 ~ 180만원 : 정밀검사 비용 포함)
 - 불편한 안경과 렌즈에서 해방
3. 4050 노안라섹 (노안 + 백내장 해결) (180만원 : 정밀검사 비용 포함)
 - 노안이 와도 돋보기와 안경도 빛는 꽃중년 라섹
4. 다초점 인공수정체 백내장수술 (429만원 : 단안)
 - 노안 + 난시 + 백내장 동시 해결

※ 상기 비용은 개인별 눈상태에 따라 변동될 수 있습니다. / 유람을 통한 예약시 혜택 적용을 받을 수 있습니다.



해외의료사업팀장
김수남

*무료전화(Call for Free)
1-844-DO HURAM (1-844-364-8726)
010-3469-4040 | ID: huramkorea
huram@huram.kr | www.huramkorea.com

'빅스텝' 대세 되나...주요국 중앙은행 연이어 금리 0.5%p 인상

캐나다·뉴질랜드, 20여년 만의 대폭 인상 단행 미 연준도 5월 빅스텝 '기정사실'...향후 '몇차례 더하나가'

(서울=연합뉴스) 이의진 기자 = "천정부지로 뛰어오르는 물가를 잡기 위해 세계 주요국 중앙은행들이 기준금리를 통상적인 인상 폭보다 더 많이 올리는 '빅스텝' 행보에 연이어 나서고 있다.

13일(현지시간) 외신에 따르면 캐나다 중앙은행은 이날 기준금리를 1.0%로 0.5%포인트 올렸다.

캐나다 중앙은행이 이런 빅스텝을 단행한 것은 2000년 5월 이후 22년 만에 처음이다.

추가 인상도 예고했다. 티프 맥클렐립 캐나다 중앙은행 총재는 기자회견에서 내수를 완화하고 인플레이션 기대치를 2%로 유지하려면 기준금리를 더 높일 필요가 있다고 말했다.

그러면서 기준금리가 중립 수준인 2~3%까지 오를 것을 예상해야 한다고 덧붙였다. 중립 금리는 경제 활동을 둔화시키지도 촉진하지도 않는 수준의 금리를 말한다.

캐나다 중앙은행은 또한 이달 25일부터 대차대조표 축소를 시작하기로 했다.

앞서 2020년 캐나다 중앙은행은 코로나19 사태가 터지자 금융시장을 안정시키기 위해 역대 처음으로 시장에서 국채 등을 매입하는 양적완화 정책을 시행했다.

영국 경제분석기관 캐피털 이코노믹스의 폴 애슈워스 이코노미스트는 캐나다 중앙은행의 행보를 두고 "완전 매파(통화긴축적) 모드로 들어섰다"고 평가했다.

캐나다 중앙은행이 인플레이션에 강력 대응을 천명한 것은 캐나다의 물가 수준이 심상치 않기 때문이다.

2월 소비자물가 상승률이 5.7%로 30년 만의 최고치를 기록했다. 캐나다 중앙은행은 올해 연간 물가 상승률이 5.3%가 될 것으로 전망했다. 이는 중앙은행 물가 목표치인 2%의 두 배를 넘는 수준이다.

앞서 이날 뉴질랜드 중앙은행(RBNZ)도 22년 만에 처음으로 빅스텝 인상을 단행했다. 기준금리를 종전 1.0%에서 1.5%로 0.5%포인트 올린 것이다.

RBNZ는 지난해 10월 7년여 만에 처음으로 금리 인상을 시작해 이번까지 4번의 정례회의에서 모두 금리를 올렸다. 이 기간 기준금리 인상은 1.25%포인트에 달했다.

미국 연방준비제도(Fed·연준)도 다음 달 열리는 연방공개시장위원회(FOMC) 회의에서 이와 유사한 조처에 나설 것으로 예상된다.

최근 들어 연준 인사들이 빅스텝 인상 필요성을 잇달아 언급하고 있어 5월 0.5%포인트 인상은 기정사실이 됐고, 이후 얼마나 더 빅스텝을 밟을 것인지가 시장의 관심 사항이다.

이날 크리스토퍼 월러 연준 이사는도 미 CNBC 방송과 인터뷰에서 비슷한 취지의 발언을 했다.

그는 5월 회의에서 0.5%포인트 인상을 지지하고 6월과 7월 회의에서 추가적인 빅스텝도 가능할 것이라고 말했다.



캐나다 중앙은행

하지만 "우리가 '볼커 모멘트'에 있는 것은 아니다"며 "시장에 충격을 주려는 시도는 가치가 없다고 본다"고 말하며 1980년대식 충격 요법 과선을 그었다.

폴 볼커 전 연준 의장은 1980년대 초 연준을 이끌 당시 한번에 기준금리를 4%포인트 인상하는 등의 초매파적 통화정책으로 고공 행진하던 물가를 잡아 '인플레이션 파이터'로 명성을 떨쳤다.

월러 이사는 볼커 전 의장은 6~7년간 누적된 인플레이션과 싸워야 했지만, 지금의 연준은 단지 지난해 초부터 시작한 인플레이션과 씨름하고 있다며 '볼커식' 충격 요법이 필요하지 않은 이유를 설명했다.

그는 "올해 하반기까지 (기준금리가) 중립 수준 이상으로 가길 원한다

며 "가능한 한 빨리 중립에 근접하기를 원한다"고 말했다.

현재 미국의 중립 금리는 2.25~2.5%로 추정되고 있다.

미국 기준금리가 올해 말까지 이 수준에 도달하려면 향후 통화정책에서 2번의 빅스텝이 필요하다.

연준의 매파인 제임스 볼러드 세인트루이스 연방준비은행(연준) 총재는 이날 파이낸셜타임스(FT)와 인터뷰에서 연말까지 기준금리가 3.5%까지 인상돼야 한다며 더 강력한 주문을 했다.

기준금리가 그의 목표치에 도달하려면 남은 6번의 통화정책 회의 전 부에서 0.5%포인트 인상이 있어야 한다고 로이터통신은 전했다.

미국 물가 상승세가 여전히 진행 중이라는 지표가 또 나왔다.

미 노동부는 3월 생산자 물가지수(PPI)가 작년 동월 대비 11.2% 상승했다고 밝혔다.

이런 상승률은 관련 통계를 집계하기 시작한 2010년 이후 최고치다. 또한 생산자물가는 두 자릿수대 상승률을 4개월째 이어갔다.

기사제보를 환영합니다
617-254-4654

보스톤코리아

코로나 사태 아직 끝나지 않았습시다!

당신의 건강이 당신의 가족을 지킵니다

윤 당선인, 법무장관에 한동훈 깜짝 발탁...비서실장 김대기

교육 김인철 · 외교 박진 · 통일 권영세 · 행안 이상민·환경 한화진 · 해수 조승환 · 중기 이영... "한동훈, 파격 인사 아냐"

(서울=연합뉴스) 이윤미 이은정 기자 = 윤석열 대통령 당선인은 13일 한동훈 사법연수원 부원장(검사장)을 초대 법무부 장관 후보자로 전격 발탁했다.

사회부총리 겸 교육부 장관에 김인철 전 한국외대 총장, 외교부 장관에 박진 의원, 통일부 장관에 권영세 의원을 각각 지명했다.

행정안전부 장관엔 이상민 전 국민권익위 부위원장, 환경부 장관에 한화진 한국환경연구원 명예연구위원, 해양수산부 장관에 조승환 전 해양수산과학기술진흥원장, 중소벤처기업부 장관에 이영 의원을 낙점했다.

윤 당선인은 이날 오후 2시 서울 통의동 인수위 기자회견장에서 이 같은 내용의 2차 조각인선안을 발표했다.

이로써 18개 부처 중 고용노동부, 농림축산식품부를 제외한 16개 부처의 장관 인선이 마무리됐다.

윤 당선인은 한동훈 법무장관 후보자 발탁 배경에 대해 "법무행정의 현대화, 글로벌 스탠더드에 부합하는 사법 시스템 정립에 적임자"라고 말했다.

한 후보자는 윤 당선인의 검찰 재임 시절 SK 분식회계 사건과 대선 비자금 사건, 현대차비리 사건, 외환은행 매각 사건, 최순실 국정농단 사건, 조국 전 법무부 장관 일가 사건 등을 함께 수사한 최측근 인사로 꼽힌다.

윤 당선인은 '파격' 기용이라는 평가에 대해 "절대 파격 인사는 아니다"라고 강조했다.

그러면서 한 후보자에 대해 "유창

한 영어 실력과 다양한 국제 업무 경험을 갖고 있다"며 "제가 주문한 것은 경제 발전을 뒷받침할 수 있는 법무행정의 현대화, 글로벌 스탠더드에 맞는 사법제도 정비"라고 언급했다.

더불어민주당이 최근 '검수완박'(검찰 수사권 완전 박탈) 입법 강행을 공식화한 상황에서 검찰 출신이자 윤 당선인의 최측근인 한 검사장을 법무장관에 지명한 것은 이에 대한 맞불 성격 아니겠냐는 해석이 나왔다.

민주당은 당장 "서슬 퍼런 검찰 공화국을 만든다는 의도"라며 강하게 비판하고 있어 국회 인사청문회 여야의 '검수완박' 대립과 맞물려 한층 복잡하게 전개될 것으로 전망된다.

윤 당선인은 그러나 한 후보자 인선과 '검수완박'을 연결 짓는 해석에 대해 "상관없고"라며 선을 그었다.

김인철 사회부총리 겸 교육부 장관 후보자에 대해선 "교육부 개혁과 고등 교육의 혁신을 통해 4차 산업혁명 시대를 준비하고, 자라나는 아이들과 청년 세대에게 공정한 교육의 기회와 교육의 다양성을 설계해 나갈 적임자"라고 설명했다.

박진 외교장관 후보자에 대해선 "대미 외교의 전략통으로 인정받는 분"이라며 "교착 상태에 빠진 우리 외교를 정상화하고 국제사회에서 한국이 책임과 연대를 다 하는 글로벌 중추 국가로 거듭나게 하는 데 크게 기여할 것"이라고 말했다.

권영세 통일장관 후보자를 두고는 "중도 실용 노선을 견지해왔다"며 "통일 · 외교 분야의 전문성과 풍



윤석열 대통령 당선인이 13일 서울 종로구 통의동 제20대 대통령직인수위원회 브리핑룸에서 열린 2차 내각 발표에서 한동훈 법무부 장관 후보자를 소개하고 있다.

부한 경륜을 바탕으로 북핵 문제는 물론이고 원칙에 기반한 남북관계 정상화로 진정한 한반도 평화 시대를 열어갈 적임자"라고 설명했다.

윤 당선인은 이상민 행안부 장관 후보자에 대해 "판사 출신 법조인으로선 드물게 다양한 행정 경험을 쌓은 분"이라며 "명확한 원칙과 예측 가능한 기준으로 투명하고 효율적인 공직 인사와 행정을 구현할 적임자"라고 말했다.

한화진 환경부 장관 후보자에 대해 "규제 일변도의 환경 정책에서 벗어나 사회적 합의에 기반한 지속 가능한 행정 정책 설계한 적임자"라고 평가했다.

조승환 해수부 장관 후보자에 대해선 "해양수산업 육성과 글로벌 물류 중심의 신해양 강국 밑그림을 그려낼 적임자"라고 언급했다.

이영 중기부 장관 후보자에 대해선 "벤처기업인 출신으로 대선 과정

에서 저와 디지털 데이터 패권국가 비전을 함께 설계했다"며 "경제와 일 자리의 보고인 중소벤처 기업이 한 단계 더 도약 · 성장하도록 뒷받침할 적임자"라고 설명했다.

가운데줄 왼쪽부터 법무부 장관에 한동훈 사법연수원 부원장, 행정안전부 장관에 이상민 전 국민권익위 부위원장, 환경부 장관에 한화진 한국환경연구원 명예연구위원.

아랫줄 왼쪽부터 해양수산부 장관에 조승환 전 해양수산과학기술진흥원장, 중소벤처기업부 장관에 이영 의원, 대통령 비서실장에 김대기 전 청와대 정책실장. 2022.4.13 [당선인 대변인실 제공. 재판매 및 DB 금지] photo@yna.co.kr

대통령 비서실장엔 김대기 전 청와대 정책실장이 임명됐다. 첫 비서실 인선이 발표됨에 따라 비서실 인선 작업도 속도를 낼 것으로 보인다. 윤 당선인은 김 내정자에 대해 "경

제 전문가이면서 정무 감각을 겸비하고 있다"며 "다년간의 공직 경험과 경륜을 바탕으로 성공적 국정 운영을 뒷받침할 적임자"라고 말했다.

관료 출신인 김 내정자는 이명박 정부에서 대통령 경제수석과 정책실장을 역임한 '경제통'이자 '정책형' 비서실장으로 평가받는다.

공동정부 구성을 약속한 안철수 인수위원장의 추천 인사가 1차 조각에 이어 2차 조각에서도 빠지면서 공동정부가 좌초되는 것 아니냐는 우려도 제기되고 있다.

윤 당선인은 이날 인사 기준으로 능력과 인품 등을 제시하며 "인사 원칙에 부합하면 어느 계도 상관없다. 거기에 부합하지 않으면 안 되는 것"이라고 말했다. 안 위원장은 2차 인선에 대한 취재진의 질문에 침묵하며 편치 않은 심경을 드러냈다.

yumi@yna.co.kr



"전문적인 치료, 진실된 치료, 진심을 담은 치료, Smart Dental이 추구합니다"



JEONG LEE, D.M.D., M.M.Sc., Ph.D.

원장 이정숙

- 서울대학교 치의학대학원 1990년 졸업
- 서울대학교 치의학대학원 박사학위 2000년 취득
- 서울부치과원장 1994년-2006년
- Tufts School of Dental Medicine 2009년 졸업
- Harvard School of Dental Medicine 보철과 2012년 졸업

SMART DENTAL

452 Pleasant St., Malden MA 02148

Office: 781 322 4914

Fax: 781 605 3797

Email: maldensmartdental@gmail.com



Malden Center역에서 걸어서 10분, 차로 5분 거리

H MART

BURLINGTON WEEKLY SALE APR. 15th - APR. 21st, 2022

Follow us @hmartofficial H MART MA ID : @hmart_ma



Let the spring celebrations begin!

Gather family and friends around the dinner table! H 마트와 함께 풍성한 부활절되세요!

THERE'S NO BUNNY LIKE YOU CAKE POPS!

It's Easter and we're gathering all our little bunny friends! The delicious egg ball bread gets covered in white chocolate and the small bites of almond slices on top make this treat a real hopper! 부활절 만찬을 빛내줄 작고 귀여운 토끼 케이크 팝을 H 마트와 함께 만들어보세요!

H마트와 함께하는 사회적 거리 두기 캠페인

몰의 거리는 넓히고, 마음의 거리는 좁혀주세요! Join the H Mart Social Distancing Campaign, to help slow down the spread of COVID-19 for you and our H Mart family. H 마트 고객분들과 직원분들의 안전을 위해 6피트 안전 거리를 확보해주세요! Keeping 6 feet apart will bring us together again.

Korean Pear 한국산 신고배 PRODUCT OF KOREA 9 CNT/BOX \$34.99	Sweet Potato 코이모 고구마 LB \$2.49	MARATHON Ataulfo Mango 마라톤 아틀포 망고 BOX \$12.99	Persian Cucumber 페르시아인 오이 14 OZ/PKG \$1.99	Washington Fuji Apple 워싱턴 후지 사과 PREMIUM QUALITY/LB \$1.69
Israel Orri Mandarin 이스라엘 오리 만다린 LB \$1.99	CHAMPAGNE Ataulfo Mango 샴페인 아틀포 망고 6 CNT/PKG \$8.99	Kabocha 단호박 LB \$0.99	Idaho Potato 아이다호 감자 LB \$0.79	SOONYEOWON Tofu 수녀원 두부 SOFT/FIRM/SILKEN 16 OZ/PKG \$1.49

신선한 정육 MEAT at unbeatable low prices

U.S.D.A. CHOICE Fresh Beef Chuck Eye Roll Steak 생 소 목등심 (스테이크용) LB \$9.99	U.S.D.A. CHOICE Fresh Beef Flank Meat 생 소 앞치마 (육개장용) CHUNK/LB \$9.99
U.S.D.A. CHOICE Fresh Boneless Chicken Thigh 생 뼈없는 닭사태살 LB \$2.99	U.S.D.A. CHOICE Frozen Pork Single Belly for BBQ 냉동 돼지 삼겹살 (바베큐용) SLICED/LB \$5.99
U.S.D.A. CHOICE Marinated Pork Bulgogi 양념 돼지불고기 LB \$6.99	U.S.D.A. CHOICE SEOUL SOONDAE Dangooni Korean Brand Link 서울순대 당수니 순대 FROZEN 1.5 LB/PKG \$8.99

싱싱한 수산물 SEAFOOD at shockingly low prices

OHWANG Sweet Pollock Snack 오강 달콤 황태채 4 OZ/PKG \$8.99	Frozen Headless Tiger Shrimp 냉동 머리없는 타이거새우 13-15 SIZE/LB \$13.99
TONGTONGBAY Frozen Short Neck Clam Meat 통통배 바지락살 1 LB/PKG \$4.99	Frozen Golden Pompano 냉동 금병어 600-800 SIZE/LB \$3.49
Frozen Scampi Shrimp 냉동 스캠피 새우 11-15 SIZE /LB \$9.99	Fresh Hybrid Striped Bass 양식 농어 LB \$7.99

SMART CARD MEMBER ONLY

H MART SMART CARD ONLY KYONG GI MI Medium Grain White Rice 경기미 40 LB \$39.99	H MART SMART CARD ONLY SAMYANG Samyang Ramen 삼양 삼양라면 4.23 OZ X 5 EA/PKG \$3.99
H MART SMART CARD ONLY HAIO Premium Sesame Oil 해오름 참진한 참기름 56 FL OZ \$15.99	H MART SMART CARD ONLY CHUNGJUNGONE Sunchang Doenjang Soy Bean Paste 청정원 순창 재래식 생된장 6.17 LB \$6.99

HARU HARU Medium Grain Milled Rice 하루하루 마이 쌀 15 LB \$14.99	PULMUONE Traditional Crispy Seaweed with Perilla Seed Oil 풀무원 들기름 재래김 0.17 OZ X 20 EA/PKG \$6.99	PULMUONE Dried Seaweed 풀무원 진국미역 3.52 OZ \$4.99	HAIO Beef Short Rib/Bulgogi Marinade 해오름 소갈비/소불고기 양념 1.85 LB \$4.99	THREE CRAB BRAND Fish Sauce 삼계 피쉬 소스 24 FL OZ \$6.99
HAETAE Cooked Loach Soup/Bean Stew/Kimchi & Bean Stew 해태 추어탕/청국장/은지 콩비지 14.11-17.64 OZ \$3.99	HANSANG Frozen Seasoned Small Octopus 한상 동우 얼짱 주꾸미 1.43 LB \$16.99	JINGA Beef Bone Flavored Soup 진가 사골곰탕 16.9 FL OZ X 6 EA/PKG \$10.99	DANYA Japanese Style Noodles Somen 단야 소면 3 LB \$3.99	YOODONG Canned Bai-top Shell 유동 자연산 골뱅이 캔 14.1 OZ \$6.99
ORION O!Karto Snack Original/Chili Chili 오감자 오리지널/칠리 4.06 OZ \$2.99	KWANGDONG Vita 500 Vitamin Drink 광동제약 비타500 100 ML X 10 BTLs /PKG \$5.99	HELLO! Electric Multi Cooking Pot 헬로! 멀티 쿠킹 포트 \$34.99 \$24.99 1.5 L /EA	LG Elastine Silk Repair Baby Power Shampoo /Conditioner LG 엘라스틴 실크 리페어 베이비 파워더 샴푸 /컨디셔너 \$8.99 \$5.99 550 ML /EA	HELLO HOME Ceramic Coating Wok Pan (Blue) 헬로홈 에코텍 시리즈 워 팬 (블루) 26 CM \$24.99 28 CM \$28.99 \$16.99 \$20.99 EA

NOW AVAILABLE

BEER & WINE ASIAN STYLE!

NOW THE BEST SELECTION OF ASIAN ALCOHOL, ALL IN ONE PLACE!

드디어 판매 시작! 베스트 아시안 술을 H Mart에서 만나보세요!



CUSTOMER SERVICE
T. 877.427.7386 Customer_care@hmart.com
For events, coupons & exclusive deals, subscribe at www.hmart.com, and Visit our Facebook, Twitter, Pinterest & Instagram to stay up to date on special offers!



BURLINGTON
3 Old Concord Rd,
Burlington, MA 01803

This ad only pertains to our our Burlington locations. During the editing process, there may be mistypes/misprints. Each location may be subject to limited availability, as well as their sale prices. Some products may be sold out. If a product is not listed as a boxed sale item, it cannot be purchased as a boxed sale item. All H Mart locations accept all major credit cards.

음식점으로 성공창업을 원하신다면 지금 연락주세요!
JOIN MARKET EATERY FOOD HALL! CONTACT: me@hmart.com
Have a great idea for a restaurant, we have the perfect busy location for you.

경험과 전문성으로 여러분의 소중한 자산을 책임지겠습니다



사장 나원태
617.642.3156
won@bostonpremierrealty.com



부사장 애나 정
617.780.1675
Boston Branch Manager
anna@bostonpremierrealty.com

이사 이제봉
781.654.5281
South Shore Branch Manager
jeblee@bostonpremierrealty.com

Steve Kwon
508.326.6285
Director of HR/Customer relationship
Steve@bostonpremierrealty.com

Kathy Eunsuk Song
413.313.4165
Manager of Hadley Branch
kathysong2019@gmail.com



크리스틴 손
773.968.2651
christine@bostonpremierrealty.com



신보경
508.361.6064
boshin@bostonpremierrealty.com



줄리 전
978.494.2043
julie@bostonpremierrealty.com



오성빈
978.505.3736
osb@bostonpremierrealty.com



Nikkie Park
617.447.0591
nikkiepark@bostonpremierrealty.com



이현주
401.935.3397
hyunju@bostonpremierrealty.com



최은경
781.690.4389
chrischoi@bostonpremierrealty.com



사라 유
617.838.5787
sara@bostonpremierrealty.com



Rick Shin
781.530.0034
ricks@bostonpremierrealty.com



이준균
617.543.5728
jun@bostonpremierrealty.com



다이애나 김
617.271.2037
diana@bostonpremierrealty.com



Shirley Zhao
857.231.0316
shirley.zhao@bostonpremierrealty.com



지나 최
978.866.3248
gina@bostonpremierrealty.com



최진민
617.877.0387
jinchoi52@bostonpremierrealty.com

제이콥 신 617.710.8836
jacob@bostonpremierrealty.com

앤드류 리 857.540.1588
andrew@bostonpremierrealty.com



피터 주
617.780.7839
peter@bostonpremierrealty.com



이영순
781.800.3412
bostonyi@bostonpremierrealty.com



송문주
213.503.0397
marcia@bostonpremierrealty.com



미키 최
413.507.1402
mickichoi@gmail.com



한혜숙
781.999.1214
hhan@bostonpremierrealty.com



샬리 임
781.690.4309
hyunmi@bostonpremierrealty.com



Ritika Chopra
617.697.1191
rchopra@bostonpremierrealty.com



비비안 유
617.935.2713
vivian@bostonpremierrealty.com



Nancy Wang
617.230.9952
nancywang6000@bostonpremierrealty.com



황수진
617.538.6973
sujinwang1@gmail.com



레이첼 김
617.852.7485
rachelkim@bostonpremierrealty.com



Jason Chen
978.277.8439
song@bostonpremierrealty.com



Henry Nguyen
617.803.8341
henry@bostonpremierrealty.com



John Tran
617.406.9852
john@bostonpremierrealty.com



차민영
651.402.5194
minyoung@bostonpremierrealty.com



제이크 김
781.956.0409
drjakekim@bostonpremierrealty.com



PREMIER WORKS

좋은 사람들이 우리집처럼 여기고 정성껏 일하는 PREMIER WORKS. 각각 다른 레벨의 일에 맞는 인력이 투입되어서 비용을 절감합니다. 건축가, 인테리어 디자이너를 포함한 전문인력이 공정 관리를 합니다. 아무리 작은 일이라도 정성을 다합니다.

홈 리노베이션, 홈 익스텐션, 핸디맨잡, 배관, 전기, 난방, 커머셜/식당 디자인 시공.

“ I just wanted to say thank you for a job well done. The floors look terrific! I know the project was a challenging one, but I'm happy to say you and your team more than met the challenge. In addition, a concern I've had with contractors is not following up with loose ends. I'm happy to report all follow up requests were completed in a timely manner. In short, I highly recommend and will continue to use Premier Works for all of my flooring needs!

Sincerely, Mr. M. Malden, MA ”

PREMIER WORKS
617.838.4980
support@bostonpworks.com



Property Management

여러분의 소중한 투자건물을 관리해 드립니다. 건축가, 부동산, 건축시공 전문가들이 함께 관리 합니다. All size condo, single family, multi family, commercial, Hands Free, All in One Service

렌트비 관리, 유지관리, 테넌트관리



Premier Realty Group
617.515.1162
info@bostonpremierrealty.com

WEEKLY SPECIAL



10 Nouvelle Way

Listed Yesterday,
Offer Accepted Today !!

Celebrating **40** years Since 1982 **H MART**

최고의 가격할인 UNBEATABLE PRICE!

4월 14일 부터 “한정판매”

믿을 수 없는
가격!

계 중의 왕! 킹왕짱 킹크랩!

Only Available
at Burlington Store

최고 품질의 프리미엄 킹크랩
FROZEN KING CRAB LEGS



~~\$34.99~~

\$19.99
LB

붕어빵도 해산물이지?

한 팩 가격에
맛도
양도 **더블!**

빙그레 싸만코 아이스크림
RED BEAN + BROWN SUGAR (5.1 FL OZ X 4 EA)/PKG

~~\$11.99~~

\$6.99



The Best of Asia in America. Since 1982. H Mart

Burlington 3 Old Concord Rd, Burlington, MA 01803

Cambridge 581 Massachusetts Ave, Cambridge, MA 02139



간단하고 신속한

주택 용자

2022년 새해 복 많이 받으세요!

안녕하십니까 켈리 김 입니다.
주택에 관한 모든 용자들 도와 드립니다.

풍부한 경험 · 낮은 이자율 · 최상의 결과
개인별 맞춤 용자 · 캐쉬아웃

바로 연락 주세요.

“ 급하게 시작한 상태이고 준비가 미약한 제 상태에서 괜찮은 집을 찾았지만 주변에서 안될수도 있다고 했지만 제 상황을 맞춰서 시간에 상관없이 최선을 다해 주시는 켈리님을보고 만나지도 않았고 느껴지는 강한믿음!! 이분은 정말 이분야에서 정말 최고이신것 같습니다. 미국말이 더 편하시분인데도 한국말로 자세히 제가 알수 있도록 언제나 빠르게 진행해주시고, 설명해주셔서 감사합니다.

- E. Lim

”



켈리 김

한국어, 영어 가능
 주택대출 담당 - nmls #2027241
 FL, MA, ME, NJ, NH, RI, TX 라이선스.
 이메일: kkimthielen@radiusgrp.com
 전화: 617.733.5014
 한국어 웹사이트: info.radiusgrp.com/ko/kthielen
 English Website: www.radiusgrp.com/kelliekimthielen



600 Longwater Drive, Suite 107, Norwell, MA 02061

Kellie Kim Thielen, Loan Officer - NMLS # 2027241; Licensed in MA, ME, NH, NJ, RI, TX. Employed by radius financial group inc., NMLS #1846., FL Lender/ Servicer MLD309/MLD1562; MA Lender/Broker MC1846 ME SLM6596; NH 7986-MB; NJ Residential Mortgage Lender License and RMLA-Licensed Mortgage Servicer Registration 1846; RI Licensed Lender/Broker 20031544LL/20183611LB; TX SML Mortgage Banker Registration Equal Housing Lender.



이 광고물은 한국언론진흥재단의
정보보호 우수요율 지원방안
대상되었습니다.



곧 도착! 주차하고 갈게!!!



오빠 어디야? 난 다 왔어~

서로의 위치는 확인했지만 눈앞의 위험은 확인 못했습니다

대한민국 보행 중 교통사고 60% 이상이 스마트폰 사용 중 발생합니다.

국인 김규연 님이 제안한 광고입니다. - 2021 광고광고 공모전 수상작



성 앙투안 다블뤼 보스톤 한인성당

St. Anthony (Dabulry) Parish (Korean Church)

성 앙투안 다블뤼 보스톤 한인성당은
새 입교자를 위한 교리반을
9월 중순에 시작합니다.

하느님에 대하여,
진리에 대하여,
삶에 대하여,
함께 고민하고 찾아 나서고자 하는
모든 분들을 초대합니다.

주일 미사 (Sunday)
오전 9시 30분 (English)
오전 11시 (Korean)
오후 4시 30분 (Korean)

평일 미사
목요일: 오전 10시 30분
목요일: 오후 7시 30분
매달 첫 목요일: 오전 10시 30분



본당 유튜브 채널주소
<https://bit.ly/2116Zd77>

Contact:
stadparish@gmail.com
617-558-2711



45 Ash St, Newton MA 02458 / 617-668-2711
stadparish@gmail.com / stadparishchurch.org
www.facebook.com/stadparish

하나님을 기뻐하는 교회를 노려하는 교회

나사렛사람의교회

KOREAN CHURCH OF THE NAZARENE

주일예배 오전 11시

*"하나님은 가까이 계시합니다.
나사렛사람의교회도
가까이 있습니다."*

900 Main Street
Reading, MA 01867
보스톤 북쪽
I-95 Exit 38B
(Rt. 28N)로 나와서
2 마일 왼쪽에 있습니다.
Tel. 781.439.1840

www.npeople.org
담임목사 유경렬



핸디맨 앤디

플러밍, 변기, 욕조, 전기
상가, 가정집, 신, 증축
목수일, 마루, 타일 etc.
식당 후드팬,
식당 장비 수리



상담문의 **508.381.9519**
508.685.7688



초이스 간판

간판 및 사인

LED Sign, Channel Lettering,
Truck Lettering, Banner,
Poster, Window Lettering,
Car Sign, All Types of Signs.

617.470.1083
choisigns@yahoo.com

보스톤코리아 광고 모집 문의

617.254.4654

보스톤 서부 장로교회

Boston-West Korean Presbyterian Church

어머님 마음 같은 교회

주일예배: 오후 2시	주일학교: 오후 2시
종교동부: 오후 2시	대학부모임: 주일 12시
금요기도회: 오후 8시	구역모임: 구역별로

담임목사: 김학수
www.bostonwestchurch.org

657 Boston Post Road, Weston, MA 02463
교회 : 781.894.3958 목사관 : 617.969.5803

우스터한인연합감리교회

예수님을 알고
그를 알리자



<예배시간>
주일: 오전 10:30
주일학교: 오전 10:30
금요기도회: 오후 7:30
새벽기도회: 오전 6:00(화~금)
우스터한국교회: 토 9:30~12:30

114 Main St, Worcester, MA 01608
담임목사: 김현태
617.780.4178
Fax: 508.799.4488
<http://workmc.org>

여러분의 사업의 동반자
온라인 주문과 예약이 가능한 컴퓨터

신뢰할 수 있는 크레딧 카드
머천트 서비스 제공, 컴퓨터와
연결 및 다양한 프로그램
세탁소, 식당, 살롱 컴퓨터 세일,
설치, 트레이닝, 아프트 서비스 제공.
무료 방문 상담해 드립니다.

Email : mchae@dependableusa.com
web : dependableusa.com



디펜더블 컴퓨터 781.858.1155, 781.727.4325

골프 레슨



최성조 프로

매스터 US 월드 티칭 프로
Master Golf Professional
sj.usgtf@gmail.com

857.600.6755

보스톤 봉사회

의료보험안내
무료세금보고

Tel. 508-740-9188



이 공익광고는
한국언론진흥재단의
정부광고 수수료를
지원받아 실시되었습니다.



바이러스 같은 가짜뉴스, 예방은 팩트체크 백신입니다

가짜뉴스는 우리 사회를 혼란시키는 바이러스입니다.

비판적 사고 없이 뉴스를 무작정 사실로 받아들이는 행태가 가짜뉴스를 확산시킵니다.

뉴스가 진짜인지 의심하고, 출처를 확인하고, 다른 기사와 비교하는

팩트체크 습관을 기르는 것이 가짜뉴스라는 바이러스로부터 모두를 보호할 수 있습니다.

가짜뉴스라는 바이러스를 잡기 위해, 모두가 팩트체크라는 백신으로 허위정보를 가려내야 할 것입니다.

국민 김유진 님이 제안한 공익광고입니다. - 2021 공익광고 공모전 수상작



당신의 올스타에게 자신감을 높여주세요.

아이들이 건강한 생활을 즐길 수 있도록 도와주십시오.
자녀가 5세 이상이라면 COVID 백신 접종을 받을 수 있습니다.
백신은 중증 질환을 예방합니다. 또한, 백신 접종은 여러분과 자녀가
더 안전하게 지낼 수 있도록 더 큰 자신감을 드립니다.
궁금한 사항은 의사에게 문의하세요.

[vaccines.gov](https://www.vaccines.gov)에서 가까운 백신 접종소를 찾으세요.



미국 보건복지부 자금으로 제공됩니다.

함께
이겨냅시다

이 칼럼은 본지의 편집방향과 다를 수 있습니다

영민 엄마와 함께하는 재정계획 (681) 성공의 열쇠

이명덕, Ph.D., Financial Planner
& Registered Investment Adviser (RIA)
Copyrighted, 영민엄마와 함께하는 재정계획
All rights reserved
www.billionsfinance.com
248-974-4212



성공을 원하십니까? 그렇다면 말을 조심해야 한다. 말하는 대로 현실로 될 가능성이 높기 때문이다. 성공하는 사람들은 비판적인 말을 하지 않는다고 포스(Forbes) 잡지는 말한다. “당신이 생각하고 있는 말을 1만 번 이상 반복하면 당신은 그런 사람이 된다.” 고아메리카인디언 속담에 있다. 우리 속담에도 “말이 씨가 된다” 고 말하는 것과 비슷하다.

투자의 귀재인 워런 버핏은 ‘투자 성공의 지름길은 대박 나는 투자 선택이 아니라 잘못된 투자를 먼저 피해야 한다’ 고 언급했다. 성공하기 위해서 실패로 이어지게 하는 말이 무엇인지 함께 알아본다.

*내가 더 잘 안다! (I know better!): 혼자서 전부를 안다는 것은 매우 어렵다. 성공한 사람 뒤에는 현명한 팀이 있다. 야구, 축구, 등뿐만 아니라 권투 선수도 팀이 있다. 이러한 구성원이 없는 성공하기 어렵다. “내가 잘 낫다”는 마음을 가지면 현명한 조언을 얻을 수 없다. 여러 사람의 경험, 지식, 믿음, 등이 성공의 지름길로 인도하기 때문

이다.
*그것은 너무 어렵다! (But that's just too hard!): 시작부터 어렵다고 포기하면 결코 성공할 수 없다. 안전하고 익숙한 길을 떠나서 새로운 시도를 한다는 것은 매우 어려운 일이다. 열정과 노력으로 한 발자국씩 나아갈 때 성공으로 이어진다.

*불가능하다! (It's impossible!): 성공하는 사람은 “할 수 없다”는 말을 하지 않는다. 성공한 사람은 어려운 가운데서 해법을 기여 찾아낸다. 이루고자 하는 꿈이 있기에 작은 것부터 차근차근 해결해 나가기 때문이다.

*상관하지 않는다! (I don't care!): 성공하는 사람은 열정이 있다. 새로운 것을 만드는 사람에겐 “하는 일이 지겹다”는 말을 하지 않는다. 열정과 꿈이 있다면 어떠한 난관도 헤쳐나갈 수 있기 때문이다.

*질문 그만해! (Stop asking questions!): 현명한 사람에겐 “바보 같은 질문”은 없다고 생각한다. 질문이 없다면 알고자 하는 뜻이 없기 때문이다. 애플 창시자 스티브 잡스

는 함께 일하는 사람에게 많은 질문을 끊임 없이 요구했다. “왜?”, “왜 그렇지 않은가?”, “만일에 ~?”

*왜 내가 해야 하는가? (Why should I be the one doing this?): 혼자 운영하는 자영업이나 많은 직원이 있는 회사나 성장하는 비즈니스는 여러 가지 임무를 동시에 해야 한다. 성공하는 사람은 “이건 내 일이 아니다” 라는 말을 하지 않는다. 오히려 주어진 기회에 더욱 열심히 일한다.

*오랫동안 해 오던 방식을 변경하지 마시다. (I don't think we should change the way do things.): 미래를 보는 사람은 해 오던 방식에 대해서 항상 의문을 가진다. 효과적인 발전을 끊임없이 추구하기 때문이다. 노동자의 높은 임금과 자동차가 대중화된 이유는 헨리 포드의 새로운 대량생산 컨베이어를 도입했기 때문이다.

*만일 실패를 한다면? (But what if we fail?): 모든 비즈니스는 실패를 동반한다. 이 세상에 100% 보장되는 일은 없다. 토머스 에디슨은 전구를 만들기 위해서 10,000을

시도했다. 제임스 다이슨은 주머니 없는 진공청소기를 만들기 위해서 5,126번 실패를 반복했다. 이들에게 실패는 성공을 위한 디딤돌이었다. 성공하는 사람은 실패를 두려워하지 않는다. 언제나 실패할 수 있다는 마음과 함께 끊임없이 전진한다.

*고맙지만, 평가는 필요하지 않습니다. (Thanks you, but I am not looking for any feedback.): 새로운 경험, 새로운 생각, 새로운 관점을 시도해 본 후 평가를 기꺼이 받는다. 그래야 끊임없이 개선해 나갈 수 있기 때문이다. 우리는 모두 완전하지 않다. 남의 관점과 평가가 중요하다. 솔직한 평가를 받기 위해서는 열린 마음가짐이 절대 필요하다.

성공의 말은 꿈을 말한다. 마음에 품은 꿈을 입으로 말할 때, 그 꿈이 현실로 이루어진다. 자신의 꿈이 부끄러워서 혹은 자신이 없어서 말하지 못하면 꿈을 이루기 어렵다. 꿈을 말로 시인하면 자신도 모르게 그 말대로 행동하고 실천하게 되며 결국에는 그 꿈을 이루게 하는 것이다.

이 칼럼은 본지의 편집방향과 다를 수 있습니다



화랑도(花郎徒)와 성(性) 그리고 태권도(跆拳道) 화랑세기(花郎世紀), 24세 풍월주(風月主) 천광공(天光公)(4)

박선우 (박선우태권도장 관장)

이어지는 역대 풍월주들의 파맥(派脈)인맥(人脈)은 다음과 같다.

9세 풍월주 비보랑은 어머니가 실보낭주로 삼엽의 딸이기에 파맥이 없다. 비보의 아버지는 비대전군인데, 비대의 부모는 범흥왕과 옥진이다. 적자가 없었던 범흥왕은 비대를 차기 왕으로 물려주려고 했는데, 범흥왕의 적녀 지소와 서녀 삼엽(어머니는 벽화)과 1세 풍월주 위화랑의 반대로 뜻을 이루지 못하고, 조카이자 외손자가 되는 삼맥종에게 물려주었다. 그가 제24대 진흥왕이다.

10세 풍월주 미생은 어머니가 묘도부인이기에 대원신통과이다. 미생은 미실의 동생이다.

11세 하종은 미실의 아들이기에 대원신통과이다. 하종의 아버지는 세종이다. 그런데 기록에는 하종이 사다함과 너무 닮아서 사다함의 아들일 가능성을 암시하고 있다. 561년 사다함은 이사부를 따라 가야 정벌에 참전하였다. 당시 연인사이었던 미실과 헤어지면서 미실이 노래한 향가와 사다함이 승전고를 울리며 개선하여 찾은 미실이 이미 세종의 아내가 되어 있는 것을 보고 부른 노래, ‘화랑가’와 ‘청조가’ 향가 두 수가 화랑세기에 전한다. 사다함의 어머니 금진은 남편 구리지가 죽은

후 색기를 주체하지 못하고, 사다함의 친구인 무관랑을 침실로 불러 통정을 하였다. 이에 심한 괴로움에 시달린 무관랑은 결국 월성 위에서 해자로 몸을 던져 생을 마감하였다. 그러자 친구의 죽음을 애통하며 식음을 전폐한 사다함도 곧 사오死友를 따라 죽고 말았다. 그리고 곧 미실은 사다함을 속 빼 닮은 하종을 출산하였다. 사다함이 환생하였다고 믿는 사람들도 있었다.

12세 풍월주 보리는 어머니가 숙명공주로 진골정통과이다. 숙명공주의 부모는 이사부와 지소이며, 세종의 누이이다.

13세 풍월주 용춘은 어머니가 지도부인으로 대원신통과이다. 용춘의 아버지는 제25대 진지왕이다. 용춘의 어머니 지도의 부모는 기오와 흥도이다. 기오의 고조부가 미사흔(미해, 제17대 내물왕의 3남)인데, 그의 부인이 대원신통과의 시조인 보미이다.

14세 풍월주 호림은 어머니가 송화공주로 진골정통과이다. 송화의 부모는 박영실과 지소이다. 박영실은 당시 가장 아름다운 여인 중의 한 명이었던 옥진과 결혼하였다. 그들의 결혼식날 범흥왕이 친히 참석하여 축하해 주었다. 거기까지는 참 좋았는데, 옥진의 미모에 빠진 범흥왕이 그만 그녀를 후궁으로 삼았다. 그리고 자신의 딸 지소를 박영실에게 시집보냈다. 그러나 지소는 영실을 그다지 좋아하지 않았다. 그래도 그들 사이에 송화공주와 황화

공주가 태어났다. 박영실은 보현공주(지증왕의 딸)의 아들로, 적자가 없었던 범흥왕이 차기 왕위를 물려주려고 하기도 했는데, 영실 역시 비대전군과 마찬가지로 위화랑과 부인 지소와 삼엽공주의 반대로 왕위에 오르지 못했다. 결과적으로 지소는 왕후보다는 태후를 선택하여 어린 진흥왕을 섭정하면서 권세를 누렸다.

15세 풍월주 김유신은 어머니가 만명부인으로 진골정통과이지만 증조부가 가야에서 온 구형왕이기에 가야파를 벗어나지 못했다. 만명의 어머니는 만호이고, 만호의 부모는 이화랑과 지소이다.

16세 풍월주 보종은 어머니가 미실이기에 대원신통과이다. 보종의 아버지는 7세 풍월주 설원랑이고, 설원랑의 부모는 설성과 금진이다. 보종은 미실의 막내 아들로 미실이 가장 사랑했던 자식으로 기록되어 있다.

17세 풍월주 염장의 어머니는 지도부인으로 대원신통과이다. 염장과 용춘은 이부동복의 형제이다. 지도는 제25대 진지왕의 왕후였는데, 579년 진지왕이 폐위되어 죽은 후 천주공과 혼인하여 염장을 낳았다. 천주의 부모는 진흥왕과 월화공주(가야 이뇌왕의 딸)이다. 즉 염장의 할머니가 가야에서 온 공주이다. 그리고 염장은 가야 낭두들의 처와 딸을 첩으로 두면서 많은 낭정을 가야파 낭두들에게 맡겼다. 그래서 염장 역시 가야파로 분류되기도 한

다.
18세 풍월주는 김춘추이다. 제29대 태종무열왕이 된 김춘추, 그의 어머니는 천명공주에게 진골정통과이다. 천명의 부모는 제26대 진평왕과 마야부인이다. 마야부인의 어머니는 송화공주이고, 송화의 부모는 박영실과 지소이다.

19세 풍월주 김흠순은 유신의 동생이니 어머니가 같은 만명부인이다. 진골정통과/가야파이다.

20세 풍월주 예원은 어머니가 만룡공주로 진골정통과이다. 만룡의 부모는 정숙태와 만호이다. 만호의 부모는 이화랑과 지소이다.

21세 풍월주 김선품은 어머니가 보화공주이다. 그래서 대원신통과이다. 보화의 부모는 진평왕과 미실이다.

22세 풍월주 양도의 어머니는 양명공주이며, 그는 진골정통과이다. 양명의 부모는 진평왕과 보명공주이다. 보명은 구진과 지소의 딸이다.

23세 군관의 어머니는 석명공주로 진골정통과이다. 석명의 부모는 진지왕과 보명공주이다.

참고문헌: 삼국사기, 삼국유사, 화랑세기-신라인 그들의 이야기(김대문 저, 이종욱 역주해, 소나무), 화랑세기-또 하나의 신라(김태식, 김영사), 한국사데이터베이스(db.history.go.kr)

이 칼럼은 본지의 편집방향과 다를 수 있습니다

백영주의 부동산 따라잡기
Direct (617)-921-6979
E-mail: clarapaik@ownnewengland.com



Property Tax

타운에서 책정하는 대지가와 건물값 (Land Value - LV and Building Value - BV)을 합산하여 타운에서 정하는 부동산 값 (Assessed Value - AV)이 되고 여기에 타운의 가옥세율(Tax Rate - TR)을 곱하면 가옥세 또는 재산세(Property tax)가 된다. 보통 현마켓가격과 근접하게 부동산 값이 정해지지만 이는 타운에 따라서 다르다.

여기서 가장 중요한 포인트는 Property tax를 내기 위한 Assessed Value 와 Market

Value(시세)는 무관하다.

Assessed Value는 Property tax를 내기 위해서 타운에서 정한 액수일 뿐이다. 그리고 Market Value는 집을 팔기 위한 그때에 시세일 뿐이다. 큰 예를 들어 보겠다.

누가 부엌(Kitchen)을 새로 5만불을 드려서 바뀌었다고 해 보자. 타운에서는 이 사실을 모르면 permit이 필요하지 않은 공사라면 타운에서 알 리가 없다. 그랬다면 세금을 내기 위한 assessed value는 올라 가지 않을 것이

다. 그러나 부동산 에이전트가 시세를 정할 때는 크게 집값은 올라갈 것이다.

타운에서 책정한 주택(Assessed Value)은 타운에서 고용한 주택 감정사(Real Estate Appraiser)를 통해 책정하지만 해마다 주택 감정을 하는 것이 아니므로 집을 수리하거나 새로 단정한 집인 경우 그해 당장 타운 주택 값이 책정되지 않을 수도 있고 특히 집안을 방문 하는 일이 거의 없기에 참 애매하다.

부동산 소유주는 매년 12월말에 그 다음해에 재산세 통지서를 받는다. 대부분에 타운이 2월 초 5월 초 8월 초 11월 초가 (대부분 1일이다.) Property tax 내는 날이다. 이날까지 내야 이자를 내지 않는다.

만약 본인에 집에 가옥세가 비싸다고 생각한다면 타운마다 Tax Appeal Application이 있다.

이걸 이용해서 appeal 할수 있는데 보통 대부분에 타운이 4월 1일까지 가옥세 조정 신청을 마감하므로 늦어도 3월중순에는 신청할수 있도록 준비해야 한다.

그리고 세금이 너무 높다고 생각하면 타운 Tax Assessor와 예약을 해서 상담하여 조정

여부를 알아 보는 방법도 있다.

참고로 Short sale이나 은행소유 주택은 조정 사례가 많다. 또 Assessed Value 보다 저렴하게 주택을 구입한 분들도 가옥세 조정을 해 볼만하다.

현실상 지금 이 시기에는 꿈 같은 이야기이긴 하지만...

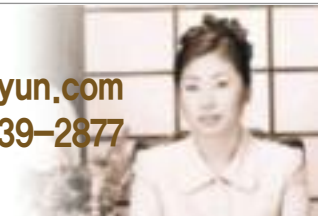


백영주 (Clara Paik)
Executive Manager
Berkshire Hathaway N.E. Prime Properties
Realtor, ABR., GRI, CCIM.
Multi-Million Dollar Sales Club, Top 25 Individual of 2006, 2007, 2008, Re/Max New England, Association of Board of Realtors, Massachusetts Association of Realtors, Boston Real Estate Board.
Office 781-259-4989
Fax 781-259-4959
Cell 617-921-6979

4월 17일 - 4월 23일

재미로 보는 주간 운세 지문 철학원

www.askjiyun.com
213-739-2877



<p>쥐띠 방향 감각을 잃은 사람처럼</p> <p>●운수: 방향 감각을 잃은 사람처럼 어디로 가야 할지 혼돈스럽기만 합니다. 어느 한 쪽으로 정하기 어려우니 잠시 보류하도록 하세요. ●금전: 앞을 보지 못하는 사람을 따라가다가는 구렁이에 빠지기 쉽습니다. 잘 알지 못하는 사람을 따라가다가 손해를 봅니다. ●애정: 하고자 하는 마음이 가지고 있으면서도 막상 행동으로 옮기지 못해 갈등만 커집니다. 96, 84, 72, 60, 48, 36년생은 18, 21일 길일, 20, 23일 주의.</p>	<p>소띠 고속도로를 달리듯이 시원하게</p> <p>●운수: 운이 상승세를 타면서 좋아지고 있습니다. 막혔던 일이 풀리면서 고속도로를 달리듯이 시원하게 진행이 될 것입니다. ●금전: 충분한 만족을 줄 수 있는 결과와 이득이 따릅니다. 그동안의 기다림이 결코 헛되지 않을 것입니다. ●애정: 등잔 밑이 어둡다고 합니다. 가까이 이렇게 좋은 사람이 있는데도 모르고 있었다는 새로운 발견을 하게 됩니다. 97, 85, 73, 61, 49, 37년생은 17, 22일 길일, 21, 23일 주의.</p>	<p>범띠 한 번 더 생각해 보고</p> <p>●운수: 스스로 주어진 상황에 만족하지 못하면 아무리 많은 것을 해내도 허무하다는 생각이 들 수 있습니다. ●금전: 다 낭비입니다. 몇 번 쓰지도 않을 것을 비싼 돈을 주고 살 수 있으니 한 번 더 생각해 보고 구입해야 합니다. ●애정: 친구에서 연인으로 발전하는 것보다 연인사이에서 친구사이로 돌아가는 것이 불가능하다고 할 정도로 더 힘든 것입니다. 98, 86, 74, 62, 50, 38년생은 20, 23일 길일, 19, 22일 주의.</p>
<p>토끼띠 미래에 집중해야</p> <p>●운수: 진작 알았으면 좋았을 텐데 하는 아쉬움이 있습니다. 지금이라도 알게 된 것을 다행이라고 생각하세요. ●금전: 당장 눈앞의 이익만 따라가지 마세요. 앞으로 발전할 가능성이 있는 미래에 집중해야 훗날에 많은 것을 얻게 됩니다. ●애정: 자신이 얼마나 힘든지 적극적으로 표현할 필요가 있습니다. 마음속으로만 쌓아두면 아무도 알아주지 않고 병만 됩니다. 99, 87, 75, 63, 51, 39년생은 19, 20일 길일, 17, 23일 주의.</p>	<p>용띠 서로의 생각의 차이가</p> <p>●운수: 알찬 내용도 중요하지만 포장도 중요합니다. 보기 좋은 곳으로 손이 먼저 가기 마련이니 신경 써야겠습니다. ●금전: 다소 억울한 상황이 되기 쉽군요. 지금까지 애쓴 것에 대한 결과가 자신에게 돌아오는 것이 아니라 다른 사람에게 돌아갈 수 있습니다. ●애정: 서로의 생각의 차이가 크다는 것을 실감하면서 함께 가기가 어렵다는 판단을 내리게 됩니다. 00, 88, 76, 64, 52, 40년생은 17, 19일 길일, 18, 22일 주의.</p>	<p>뱀띠 물 흐르듯이 자연스럽게</p> <p>●운수: 이동이나 변화를 하기에 좋은 시기입니다. 물 흐르듯이 자연스럽게 변화를 주는 것이 좋겠습니다. ●금전: 매상이 옵니다. 영업장소에 빈자리를 찾기 힘들 정도로 사람들이 뿔뿔하게 자리를 채우니 신이 나서 일하게 됩니다. ●애정: 사랑하는 사람에게 그동안 미처 신경 써주지 못했던 것을 해줄 수 있게 됩니다. 마음의 빔을 덜어낸 것처럼 활기차게 됩니다. 01, 89, 77, 65, 53, 41년생은 18, 23일 길일, 19, 22일 주의.</p>
<p>말띠 솔직하게 말하는 것이</p> <p>●운수: 더디게 가는 사람을 이해해 주어야 합니다. 개인차에 따라 어떤 이에게는 쉽지만 어떤 이에게는 어렵지만 한 것입니다. ●금전: 금전적인 부탁을 거절하는 것이 당장은 편치 않겠지만 솔직하게 말하는 것이 길게 보면 서로를 위해서 좋습니다. ●애정: 너무 바빠서 함께 모여 식사하기가 어려웠던 가족이 모처럼 모입니다. 기분 좋은 대화도 오고갑니다. 02, 90, 78, 66, 54, 42년생은 19, 23일 길일, 17, 20일 주의.</p>	<p>양띠 가면 갈수록 통한다는 느낌이</p> <p>●운수: 사소한 것 같은 말투 하나에도 정감이 있으면 이왕이면 좋은 쪽으로 해주려고 하기 마련입니다. 말 한마디로 인해서 여러모로 도움을 받을 수 있습니다. ●금전: 큰돈을 벌 수 있는 찬스가 오고 있습니다. 돈이 될 만한 것이 눈에 띄게 될 것입니다. ●애정: 처음에는 잘 어울리지 않을 것이라 생각했는데 시간이 가면 갈수록 통한다는 느낌이 듭니다. 91, 79, 67, 55, 43, 31년생은 20, 23일 길일, 17, 18일 주의.</p>	<p>원숭이띠 빈 잔이 되어야 다시 채울 수 있듯이</p> <p>●운수: 자신을 위해서 모든 시간이 멈춰져 있을 수 없는 것처럼 언제까지나 기회가 기다려주지 않을 것입니다. ●금전: 사람을 믿지 못하는 것은 슬픈 일이지만 손해를 줄만한 사람이 등장할 수 있으니 잘 모르는 사람은 경계해야 하겠습니다. ●애정: 빈 잔이 되어야 다시 채울 수 있듯이 사람의 마음도 깨끗이 정리해두어야 새로운 사람이 다가올 수 있습니다. 92, 80, 68, 56, 44, 32년생은 17, 21일 길일, 19, 22일 주의.</p>
<p>닭띠 이미 얻은 것에 만족하고</p> <p>●운수: 구태어 사서 고생을 하는 힘든 길을 선택하기보다는 평탄하고 쉬운 길을 찾아서 가는 것이 삶의 지혜입니다. ●금전: 이미 얻은 것에 만족하고 욕심을 부리지 마세요. 더 욕심내면 이미 가진 것도 잃게 되기 쉽습니다. ●애정: 원하는 대로 다해주는 어려워도 최소한 섭섭하지 않을 정도로 마음을 써주세요. 틈틈이 애정 표현도 해야 하겠습니다. 93, 81, 69, 57, 45, 33년생은 18, 22일 길일, 20, 23일 주의.</p>	<p>개띠 성공에 한 발짝 다가가는</p> <p>●운수: 성공이란 단어는 아무에게나 붙어지는 것이 아닙니다. 성공에 한 발짝 다가가는 계기가 생길 것입니다. ●금전: 과거에 뿌렸던 씨앗이 어느덧 자라서 열매를 잘 맺은 것을 보게 됩니다. 이제는 수확할 일만 남았습니다. ●애정: 소개를 받는 자리가 있으면 마다하지 말고 만나세요. 예상했던 것보다 훨씬 좋은 상대를 만나게 될 것입니다. 94, 82, 70, 58, 46, 34년생은 19, 23일 길일, 18, 21일 주의.</p>	<p>돼지띠 적합한 때를 만났으니</p> <p>●운수: 시작하기 전에는 꿈에 도전하는 것 자체가 기적이랄 수 있습니다. 그래도 용기를 내면 하게 됩니다. ●금전: 적합한 때를 만났으니 자신이 원하는 방향으로 움직여줍니다. 매매나 계약이 순조롭게 이루어집니다. ●애정: 편하게 얘기를 할 곳이 필요하던 차에 마음이 통하는 사람을 만납니다. 시간이 가는 줄도 모르고 이야기보따리가 펼쳐집니다. 95, 83, 71, 59, 47, 35년생은 17, 20일 길일, 19, 22일 주의.</p>

구인

광고 문의 617-254-4654

4/15
로간 공항안에서 딜리버리 일하실 남자직원 모집합니다.
AF Lounge
T. 617-787-1667

2/11
캐쉬어 및 가발판매를 도와 주실분입니다.
초보자 가능합니다.
Main Beauty Supply
Tel 508-799-0310, CP 508-524-2910 (Kenny Yoon)

12/17
셀폰 스토어 풀타임, 파트타임 북키퍼 및 매니저 구함
hongkyonghui@hotmail.com

10/29
렉싱턴에 있는 치과에서 파트타임으로 일하실분 구합니다.
경험이 없으신분은 트레이닝 해드립니다.
T. 781-859-9218

사고 팔고

광고 문의 617-254-4654

생활서비스

광고 문의 617-254-4654

장 음식 주문

- 김밥 및 떡 전문
- 생일잔치, 교회모임
- 돌, 회갑, 계모임 음식
- 대학교 파티, 결혼식
- 저렴한 가격
- 맛있고 풍부한 음식

Tel: 781-648-0584



“광고는 영화다”
동영상 광고 전문제작 유튜브 / TV / 모바일

Nabis Studio
6177565744
ozic@hotmail.com
175 Harvard Ave, Allston, MA 02134
이벤트사진, 여권사진, 그래픽디자인 서비스

'플레이유' PD "유재석과 소통하는 '유님'들이 참여하는 예능"

(서울=연합뉴스) 강애란 기자 = "바닥부터 봐요", "형 건너편까지 뛰자", "앞구르기 한번"...

예능 프로그램에서 미션을 수행하는 유재석에게 시청자들이 한마디씩 조언을 하고, 유재석은 이에 맞춰 이리저리 바쁘게 움직인다.

기존 TV 프로그램에서는 볼 수 없었던 새로운 시도로 눈길을 사로잡는 이 예능은 온라인 플랫폼 카카오TV 새 오리지널 콘텐츠 '플레이유'다.

'플레이유'는 출연자와 시청자의 쌍방향 소통을 내세운 신개념 예능으로 유재석이 미션 수행하는 과정을 라이브 방송에 담고, 실시간 채팅 내용을 즉각적으로 반영한다. 12일부터는 라이브 방송을 편집한 영상을 카카오TV에서 정규방송한다.

프로그램 연출을 맡은 김노은 PD는 11일 화상 인터뷰에서 "시청자와 함께 만들어가는 방송으로 시청자의 아이디어가 미션 성공과 실패에 영향을 미친다"며 "방송을 보면서 몰입감과 성취감을 느낄 수 있을 것"이라고 말했다.

정규 방송에 앞서 세 차례 진행된 라이브 방송에서 시청자들은 '유(you)님'들로 프로그램에 참여했다.

유재석은 실시간으로 올라오는 유님들의 채팅 내용을

읽으며 수다도 떨고, 미션 수행을 위한 갈림길에서는 유님들의 투표로 진행 방향을 정했다.

김 PD는 "시청자들에게 '나도 참여한다'는 큰 메리트 줄 수 있기 때문에 쌍방향 소통 시스템을 고집했다"며 "생방송이다 보니 돌발 상황이 생기는데 (유재석이) 당황하지 않고 반응을 잘 살려줬다"고 전했다.

이어 "사실 제작진으로서 는 실시간 채팅이 긴장될 수밖에 없다"며 "그런데 리스크가 있는 만큼 '날맛'(날것의 재미)이 있다"고 말했다.

방송 전 채팅창에서 사용할 수 없는 욕설 등 금지어를 미리 설정해두지만, 악플이나 방송에 부적절한 내용도 간혹 올라온다고 전했다. 이 때문에 채팅창 모니터링 전담 인력을 두고 바로바로 대응하고 있다고 했다.

김 PD는 TV가 아닌 온라인 플랫폼 콘텐츠의 장점을 묻자 "소재라든지 형식에 있어 자유롭다"며 "여러 도전을 해볼 수 있다는 것이 뉴미디어의 매력"이라고 답했다.

이어 "분량 역시 제약이 없다"며 "방송국은 편성 시간이 있다 보니 여기에 맞춰야 했는데, 여기(카카오TV)서는 아이টেম에 따라 분량을 조절할 수 있다"고 덧붙였다.

시청자와 소통하는 프로그램이 처음은 아니다. 스타들



이 자신만의 콘텐츠를 들고 나와 1인 방송 대결을 펼치는 MBC 예능 '마이 리틀 텔레비전'(2015~2017)도 방송 당시에 큰 인기를 끌었다.

김 PD는 기존 프로그램과 '플레이유'의 차이점을 묻자 "(기존 시청자 소통 프로그램이) 출연자가 준비한 콘텐츠에 시청자가 리액션하는 방식의 프로그램이었다면, '플레이유'는 제작진이 마련한 맵(상황)에서 유재석과 시청자가 미션을 해결하기 때문에 시청자들의 능동성이 커졌다"고 설명했다.

이어 "지금은 시청자들이 채팅이나 (유재석 행동을 결

정짓는) 투표 등으로 참여하고 있는데, (미션을 수행하는) 맵 안에 들어오는 회차도 생각하고 있다"며 참여 방법에 대한 다양한 아이디어를 고민하고 있다고 전했다.

무엇보다 김 PD는 유재석에 대한 전적인 신뢰를 드러냈다.

그는 "프로그램 기획에 앞서 유재석을 먼저 섭외했고, 유재석만이 할 수 있는 프로그램으로 기획했다"며 "2시간 동안 야외에서 미션을 수행하면서 오디오를 채워야 하는데, 이런 게 가능한 연예인은 많지 않다"고 말했다.

aeran@yna.co.kr

BTS "그래미 수상 불발에 눈물 났지만 인정...언제든 도전 가능"

(서울=연합뉴스) 김예나 기자 = 그룹 방탄소년단(BTS)이 2년 연속 '그래미상'에 도전하고도 수상 문턱을 넘지 못해 아쉽지만, 더욱 노력하겠다는 입장을 밝혔다.

BTS의 멤버 지민은 9일(현지시간) 미국 라스베이거스 열리전트 스타디움에서 취재진과 만나 "꼭 받고 싶다고 생각했는데 정말 많이 아쉬웠다"고 말했다.

지민은 "작년에 상을 받지 못하고 1년 동안 더 열심히 활동한 게 사실"이라며 "한국 사람으로서 우리 음악이 어디까지 닿는지 궁금했고 상을 받으면 팬들에게 보답이 되지 않을까 생각했다"고 털어놨다.

뷔는 "깜빡했고 우리도 인정



했다"면서도 "눈물은 나더라고 했다.

제이홉은 "다른 아티스트의 이름을 부르니깐 (결과가) 인정되면서도 확실히 '우리가 이 상을 받고 싶어했구나' 하는 생각이 몰려왔다. 아쉬운 마음이

컸다"고 돌아봤다.

만행인 진은 "기회가 이번만 있는 것도 아니고 언제든 도전할 수 있기에 앞으로도 최대한 노력해보겠다"며 마음을 다잡았다.

이날 BTS 멤버들은 'BTS 퍼

미션 투댄스 온스테이지 - 라스베이거스'(BTS PERMISSION TO DANCE ON STAGE - LAS VEGAS) 두 번째 공연 시작이 1시간도 채 남지 않은 상황에서 브리핑룸을 찾아 한국 취재진과 만났다.

시인 신영은 월간[문학21]로 등단, 한국[전통문화/전통춤] 알리기 역할 등 활발한 활동을 하고 있다.



skyboston@hanmail.net

길이 되어 그대의 길에서...

떡가루처럼 뽀얗게 쌓인 눈을 보면 언제나 그런 생각을 한다. 온 세상을 누가 이토록 하얗게 만들어 놓았을까. 어떻게 이렇게 하얗게 만들 수 있을까. 감동의 그 순간에는 내가 가진 것은 아무것도 없음을 또 고백하게 된다. 그것은 이 세상을 창조한 창조주에 대한 경외가 절로 넘쳐흐르기 때문이다. 무어라 표현할 수 없는 그 느낌들 말이다. 그 어떤 말로도 형언할 수 없는 신비로움과 경이로움에 신에 대한 감사와 찬양이 절로 나오고 너무도 나약하고 보잘것없는 피조물임을 고백하고 마는 것이다. 자연 앞에서 인간은 너무도 작디작기에 그렇다.

길이 되어

멈추지 말고
뒤돌아 보지 말고
길이 되어
그대의 길에서
하루를 살고

산 넘어 산
끝이 없는 길

길이 되어
그대의 길에서
오늘을 살고

보이지 않는 길
마음의 눈으로
길이 되어
그대의 길에서
지금의 살고

어제와
내일 사이의 오늘
길이 되어
그대의 길에서
순간을 살고

크든 작든 모든 이의 삶의 무게는 가볍지 않으며 삶의 골은 깊고 좁기에 쉽지 않음을 안다. 그저 내 짐이 아니기에 가벼워 보일 뿐이다. 때로는 그것이 내 무게로 풀리기도 해 속이 상하고 답답할 때도 있는 것이다. 그것은 누구로부터가 아닌 바로 내가 내 생각대로 이리저리 옮겨놓다 그만 자신에게

로 가져온 까닭이다. 누구를 탓할 이유나 명분은 더욱이 없다. 다만 자신의 삶만 고달플 뿐이다. 생각하면 참으로 어리석지 않은가 말이다. 모두의 삶이 같을 수 없기에 그 다른 인생에 대한 것도 인정을 해야 한다는 것이다. 그래야 내 삶이 편안해진다.

누구 때문에 사는 삶은 참으로 어리석고 바보 같은 것이다. 왜 자꾸 나의 삶을 다른 이와 비교해서 자신을 더욱 초라하게 만들어야 하는지 잠시 생각해 보자. 그것은 자신이나 상대에게 아무런 도움이 되지 못한다. 적어도 부부의 인연으로 만났다면 가족이라든가 아니면 친지나 친구라 할지라도 서로 만나서 서로에게 유익한 존재로 마주할 수 있어야 좋은 관계를 계속 유지할 수 있다. 서로에게 무익하고 해가 된다면 그 관계를 계속 이어갈 그 어떤 이유나 까닭이 없다. 물론, 서로에게 진정 기다림의 시간이 필요하다면 모를까.

우리는 삶에서 늘 두 개의 갈림길에서 어느 길을 선택해야 할지 멈춰 서서 머뭇거리게 된다. 그것은 누구에게나 비슷한 경험일 것이다. 하지만 그 선택의 기로에서 무엇을

선택하는가에 따라 인생은 많이 달라지기도 한다. 그것이 올바른 결정이었든 그렇지 않든 간에 다른 사람이 아닌 자신이 선택하고 결정해야 한다는 것이다. 그것만이 인생에 있어 후회의 횡수를 줄일 수 있으며 명치 끝 가슴 쓰림의 아픔도 줄이게 되는 것이다. 내가 스스로 결정했기에 그 어떤 결과에 대해서도 받아들일 수 있고 남의 탓으로 돌리지 않게 되는 것이다.

내일의 미래가 있어 오늘을 열심히 사는 것이리라. 하지만 내일로 인해 지금의 이 순간을 놓치지 않기를 바라는 마음이다. 때로는 바쁘다는 이유로 순간순간을 쉬이 넘겨버릴 때가 얼마나 많은가. 결국, 우리의 삶은 순간을 잘 살고 지금을 잘 살고 오늘을 잘 살면 후회를 줄이는 하루를 살게 되는 것이다. 그래서 먼 훗날의 오늘이 바로 여기 이고 지금이며 순간이라 생각된다. 그러니 먼 훗날만 계획하다 오늘의 소중한 것을 잃지 말아야 할 일이다. 무엇보다도 가까운 가족에게는 더욱이 그렇다. 가깝다는 이유로 소홀히 여기거나 흘대하지 않기를 말이다.

이 칼럼은 본지의 편집방향과 다를 수 있습니다



한담객설閑談客說: 전문가



김화옥
보스톤코리아
칼럼니스트

급한 결론은 늘 경계해야 합니다. 네? 제가 어느 분야의 전문가인가고요? 可啊

덧붙인 대답일 수도 있겠다. ‘글쎄요. 제 전공분야는 사회적 요구와 역사적 당위에 따라 달라진다 볼수 있겠습니다.’ 전문가의 답변치고는 넓기만 하고 쫓점을 잃어 막연하다. 1더하기 1은 2이다.

전문가라면 연주演奏라는 말이 떠오른다. 전문 연주자라고 할수 있다. 한편 악기연주를 말하려면 복잡해 진다. 악기에 따라 달라지는 거다. 기타는 치고 나팔은 불며, 북은 두드린다. 또한 바이올린은

컬 것이고, 가야금은 탄다 라고 말한다. 그런데 치거나 불거나 켜거나 모두 프로들의 연주를 감상할 적에 감흥이 더하다. 말하나 마나 인바.

책이나 신문도 크게 다르지 않다. 독서라 할것인데, 책은 읽을 적에, 신문은 보기도 한다. 또한 인터넷은 뒤진다. 서핑이라고 하는데, 구석구석 자료를 찾아 돌아다니는 거다. 그렇다고 책을 읽고 신문을 보는 일에는 전문가가 따로 있는 건 아닐터. 서핑인가 서치인가?

글 쓰는 일은 사뭇 달리 말한다. 시나 소설은 쓰기도 하는데, 시는 글처럼 짓는다고도 한다. 작문作文이라 해야 겠는데, 그렇듯 하게

읽힌다. 전문작가는 등단소설가나 등단시인이라 해야 겠다.

소설 쓰시네. 어느 한국 전직 장관이 조롱조로 말했다. 장관은 정치 전문가였을텐데, 말은 비전문가 보다 못하다. 빈정대는 말투는 격에 맞지 않고, 어울리는 말은 아니다 싶은 거다.

전문가가 되기 어려운 세상이다. 그러나 비전문가인 아마추어가 더 반짝이는 아이디어를 갖을 적도 있긴 하다. 복잡하고 어렵게 생각치 않을 테니 말이다.

비전문가인 내가 한마디 했다. 이런걸 썰이라 하던가.

측근 전문가들과 이 일을 의논하였다. (에스터 1:13, 새번역)

아내가 한국에서 가져온 책이다. 눈길을 잡는 대목이 있었다. 몇구절 낱것으로 옮긴다. 전문가의 썰 이란다.

‘1 더하기 1은 2가 맞지요? 글쎄요. 먼저 1에 1을 물리적으로 더할 건지 화학적으로 더할 건지에 대한 합의가 전제되어야 겠지요.

그리고 1에 꼭 1을 더해야 하는지 그래야하는 사회적 요구와 역사적 당위가 있는지를 따져보아야 합니다. 또, 그 덧셈을 어떤세력이 주도하는지, 배후가 있는지 없는지, 있다면 그들은 무엇을 정답으로 밀고 있는지도 파악해야 합니다. 다시 말해서 1더하기 1은 생각보다 간단한 문제가 아니라는 겁니다. 성



휴람 - 성형외과

해외 동포 특별가 성형 패키지



성형 패키지 특별가 이벤트

- | | | | |
|--------------------------|---------------------|----------------|---------------|
| 눈 꺼풀 + 눈 밑 처짐 | 360 만원 | 콧대 + 코끝 | 350 만원 |
| 얼굴 처짐(목 처짐 포함) | 700 만원 | 지방흡입(복부) | 500 만원 |
| 가슴 (보형물에 따라 가격 상이) | 600~1,000 만원 | | |

* 상담 결과에 따라 수술 방법 및 비용이 변경될 수 있습니다. *

휴람을 통한 예약 시 이벤트 혜택 적용을 받으실 수 있습니다.
수술 내용에 따라 휴람에서는 숙박 혜택 및 추가 서비스도 제공해드립니다.



해외의료사업팀장
김수남

*무료전화(Call for Free)
☎ 1-844-DO HURAM (1-844-364-8726)
☎ 010-3469-4040 / ID : huramkorea
✉ huram@haram.kr / www.huramkorea.com



보스톤코리아 휴람 네트워크와 제휴한 <중앙대학교병원>

이 칼럼은 본지의 편집방향과 다를 수 있습니다

잠자기 전 불 끄고 폰 본다? "실명할 수 있다" 의사 경고



이번 주 휴람 의료정보에서는 “눈 건강을 위협하는 생활습관”에 대해 휴람의료네트워크 중앙대학교병원 안과 전연숙 교수의 도움을 통해 자세히 알아보하고자 한다.

눈 건강 위협하는 생활습관5

눈은 우리 몸에서 가장 빨리 늙는 기관 중 하나다. 노화가 진행되면서 가장 먼저 변화를 체감하는 게 시력이다. 아직 잘 보인다고 눈 건강을 자신해서는 안 된다. 시력은 스스로 인지하지 못할 만큼 서서히 꾸준히 나빠진다. 안압이 높은 상태로 지내면 녹내장으로 시야가 좁아져 실명할 수 있다. 뇌로 시각 정보를 전달하는 망막 주변 혈관에 노폐물이 쌓여 황반변성이 생기기도 한다. 세계 녹내장의 날(3월 12일)을 앞두고 눈 건강을 위협하는 의외의 생활습관에 대해 알아봤다.

1. 시력변화 무관심

눈을 이루는 각막·동공·홍채·수정체·망막 등을 안구 조직에 상처·염증이 생기면 점차 눈의 조절력이 약해지거나 망막 시신경이 손상된다. 특히 황반변성·녹내장 등 실명을 초래하는 치명적인 안과 질환은 시력 이상을 초기에 자각하기 매우 어렵다.

눈 속 망막 혈관이 막히거나 터지면서 빛을 감지하는 시신경이 손상되거나 안압이 올라 시야가 조금씩 좁아져도 모르고 지나

치기 쉽다. 고혈압·당뇨병 등 만성질환이 있거나 근시, 녹내장 가족력 등이 있다면 3~6개월마다 안과 검진을 받는다. 집에서는 한쪽 눈을 가리면서 시력 이상을 살핀다. 양 눈을 모두 뜨고 보면 한쪽 눈의 시력이 나빠져도 인식하지 못한다.

2. 치킨·베이컨 등 고지방식

식습관도 좋은 시력의 핵심인 망막에 영향을 미친다. 치킨·베이컨 등 고지방식을 즐기면 눈의 시각세포가 모여 있는 망막 혈관에 황반변성을 유발하는 드루젠이라는 노폐물이 쌓인다. 가공육·튀긴 음식 등 고지방 식품을 즐긴 사람은 그렇지 않은 사람보다 황반변성 위험이 3배나 높다는 보고도 있다.

고콜레스테롤 환자는 드루젠이 잘 생긴다.

눈 가장 안쪽에 위치한 망막은 시력의 90%를 담당한다. 망막의 중심부인 황반에 드루젠이 쌓이면 눈 속 혈관의 혈액순환이 불량해져 보상 작용으로 신생 혈관이 생긴다. 이렇게 만들어진 신생 혈관은 매우 약해 잘 터지는데, 안구내 출혈로 시력이 급속히 나빠진다. 사물을 인식하거나 글자를 읽고 운전하는 데 필요한 중심 시력을 상실한다.

3. 옆으로 누어 자는 수면습관

낮은 베개를 베고 옆으로 눕거나 엎드려 자면 중력의 영향으로 수정체·홍채가 앞으로 쏠리면서 눈에 가해지는 압박이 강해진다.

다. 자는 동안 안구내 압력이 오르기 쉽다. 안압 상승은 녹내장을 유발하는 주요 원인이다.

4. 어두운 곳에서 보는 스마트폰

빛을 인식하는 눈은 동그란 공 모양이다. 이런 형태를 유지하기 위해서는 적절한 안압이 유지돼야 한다. 그런데 잠자기 전에 불을 끄고 어두운 상태로 누워서 스마트폰이나 태블릿·PC·TV 등을 보면 초점을 맞추기 위해 눈의 섬모체 근육이 긴장한다. 동공이 커지고 수정체가 앞으로 쏠리면서 안구의 형태를 유지해 주는 수분인 방수가 제대로 배출되지 않는다. 게다가 가까운 거리에서 스마트폰을 보는 행동 그 자체도 안구의 조절 작용으로 수정체를 두껍게 만들어 방수 배출에 관여하는 안구 앞쪽의 전방각을 좁게 만든다. 스마트폰을 사용한 지 5분 후부터 안압이 높아지기 시작해 15분이 지나면 안압이 25%까지 상승했다는 국내 연구도 있다. 결국 안구에 가득 차 있는 방수로 안구 내부의 압력이 상승하면서 녹내장 발생 위험이 커진다. 중앙대병원 안과 전연숙 교수는 “갑자기 안압이 올라가면 시신경에 압박이 가해지면서 급성 폐쇄각 녹내장이 발병할 수 있다”며 “통증을 참고 방치하면 며칠 내에 실명할 가능성도 있다”고 말했다.

5. 잘 때도 렌즈 착용

말랑말랑한 콘택트렌즈도 눈에는 이물질

이다. 렌즈는 우리 몸에서 유일하게 외부로 노출된 점막인 안구 표면과 맞닿아 있다. 하루 8시간 이상 연속 착용하면 눈 건강과 시력 유지에 직접 영향을 미친다. 렌즈가 각막으로 산소를 전달하는 것을 방해해 눈 피로도를 높이는 식이다. 각막의 산소 부족 현상으로 눈이 붉게 충혈되고, 눈 염증으로 눈 결막이 붓고 눈곱이 잘 끼고 가렵다. 수분을 빨아들이는 렌즈 특성상 착용 시간이 길어지면서 안구 건조증으로 눈도 뻑뻑해진다. 국내 콘택트렌즈 관련 부작용 경험자의 71.2%는 장시간 렌즈 착용이 원인이라는 보고도 있다. 특히 자는 동안 콘택트렌즈를 착용하면 각막 표면의 세포 재생이 정상적으로 이뤄지지 않아 감염에 더 취약해진다.

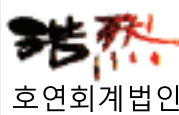
“갑상선 유두암” 및 그 밖의 휴람에 대한 궁금한 점이 있으시다면 휴람 해외의료사업부 김수남팀장에게 문의하시면 자세한 안내를 도와드릴 것입니다. 휴람이 상담부터 병원선정 - 진료예약 - 치료 - 사후관리까지 보호자로서 도와드릴 것입니다.

- Kakao ID : huramkorea
- 미국, 캐나다 무료 전화(Call Free) : 1-844-DO-HURAM(1-844-364-8726)
- 직통전화 : 070-4141-4040 / 010-3469-4040

M 이명원 회계사

MW LEE, CPA P.C.

한국제회법인



이명원 회계사

한국 공인 회계사
미국 공인 회계사

MW LEE, CPA P.C. 대표
호연회계법인 국제조세 본부장

(전) 삼일회계법인 근무
(전) 한국 공인회계사회 세법 강사
(전) Rucci, Bardaro & Barrett P.C. 근무

“한국과 미국의 세무를 한번에!”



- 한국과 미국의 개인 세금보고 / FBAR / FATCA 보고
- 한국과 미국의 법인 세금보고
- 양도, 상속, 증여 절세 대책
- 한국 개인 및 법인의 미국 지사 설립 / 관리
- 한국 개인 및 법인의 한국 지사 설립 / 관리
- 한국과 미국의 본사 보고서 작성
- 한국과 미국의 회계기준에 의한 회계감사 보고서 / 검토 보고서 작성



617.455.8073
mwlee@mwleecpa.com
1318 Beacon St. Ste#4,
Brookline, MA 02446

★ 신제품 출시 ★

EVERYCARE

꿈의 안마의자!
에브리케어 GF500 출시!

3 Year Warranty

SPECIAL
5YEAR WARRANTY

행사기간 : 4/30/22 까지

GF500모델 +
Buy One Get 1 Free

일시불 구입 4/30/22 까지
EVERYCARE MINI 안마의자
무료 증정



신제품 출시 기념 스페셜
\$125 +TAX
월/60개월
무이자 할부
*Synchrony Finance



EVERYCARE
MINI

- ✓ 사람의 손처럼 부드러운 공기압 과 정밀 모터 로 조합된 첨단 안마모듈 (Roller Assembler 장착)로 고강도 내구성을 지녀 강한 안마로 장기간 사용에도 부러질 염려가 없음
- ✓ 첨단 센서 장착으로 신체의 정확한 안마위치 마사지와 8개의 롤러 장착으로 빈틈없는 안마
- ✓ 롤러에 히팅시스템 장착으로 근육의 깊은 곳 에 뭉친 근육 풀어주며 혈류 증가에 효과적임
- ✓ 슈퍼 long size 로 머리 위부터 허벅지 아래까지 안마 가능 하여 머리안마와 고관절 안마 기능에 탁월
- ✓ 리모트 컨트롤이 신체부위별로 표시되어 원터치로 원하는 부위를 간단하게 조작 가능
- ✓ 어깨 깊은 곳까지 강하게 따뜻한 온열로 뭉친 근육을 풀어주는 기법으로 거북목 치료에 탁월
- ✓ 현존하는 안마의자 중 가장 탁월한 스트레칭 기능
- ✓ 온열기능과 발가락과 발바닥 뒤꿈치 종아리 뒤와 양쪽 마사지 기능으로 전문 프로 안마사 기능 탑재



FUJI
FJ 8500

SPECIAL SPRING OFFER
FJ 8500 임시불 구입시 스텐딩 김치냉장고 무료 증정
-기간: 2022년 4월 15일부터 2022년 4월 30일까지



SPECIAL PRICE
\$150 +TAX
할부 구입시 NO DEPOSIT
월/60개월

EVERYCARE
EC 7300

SPECIAL SPRING OFFER
EC7300 임시불 구입시 180리터 김치냉장고 무료 증정
-기간: 2022년 4월 15일부터 2022년 4월 30일까지



SPECIAL PRICE
\$99 +TAX
할부 구입시 NO DEPOSIT
월/60개월

EVERYCARE
PKH 107



SPECIAL PRICE
\$68 +TAX
할부 구입시 NO DEPOSIT
월/60개월

HITRONS™
LEXINGTON, MA

1666 Massachusetts Ave.
Lexington, MA 02420
781.862.6867 / www.hitrons.com



조정된 상품 가격 (5월 1일부터. 무료영화는 6월부터 편당 1불로 변경)

*전상품 1년 약정

Plus 상품

KBS, MBC, SBS, EBS, YOUTUBE

\$24.99

Premium 상품

KBS, MBC, SBS, EBS, 케이블/중편, YOUTUBE

\$34.99

VIP 상품

KBS, MBC, SBS, EBS, 케이블/중편, 영화/성인, YOUTUBE

\$39.99

총 13개
Live방송중

티보
실시간 한국방송
서비스 확대

지금 전화하세요 !
617.949.1766

연합뉴스TV MBN JTBC / JTBC골프 / 채널A(동아방송) / KIDS / 육아방송 / CBS(기독교방송) / ETN / 바둑TV / 이벤트TV / KTV / 우리방송



뉴/잉/글/랜드/교/회/협/의/회

부활절 연합 새벽예배

그러나 이제 그리스도께서 죽은 자 가운데서 다시 살아나사
잠자는 자들의 첫 열매가 되셨도다(고전 15:20)

예수 다시 사셨네

2022년 4월 17일, 시간: 오전 6시
설교: 최진용 목사, 장소: 성요한교회

2600 Massachusetts Ave, Lexington, MA 02421

그린랜드연합감리교회, 나사렛사람교회, 내슈아한마을교회, 뉴햄프셔감리교회, 뉴햄프셔한인교회, 로드아일랜드감리교회, 로드아일랜드제일한인교회,
로드아일랜드중앙한인교회, 워지개연합감리교회, 말일교회, 보스턴은혜장로교회, 보스턴장로교회, 보스턴감리교회, 보스턴 조아플교회, 보스턴농무교회,
보스턴 다영동교회, 웨스트모어한인교회, 보스턴사부장로교회, 보스턴성결교회, 보스턴 한글교회, 보스턴시온성교회, 보스턴제일교회, 보스턴주님의교회, 보스턴중앙교회,
보스턴칠그림교회, 보스턴한인교회, 보스턴한인연합교회, 북부보스턴연합감리교회, 비전교회, 새빛교회, 생명의길장로교회, 성요한연합감리교회,
순복음보스턴교회, 시온한인연합감리교회, 라이코스 교회, 언더우드연합감리교회, 열방교회, 우스터한인연합감리교회, 워싱턴교회, 윌리엄스교회, 은혜진리교회,
임마누엘연합교회, 줄은감리교회, 지구촌방주교회, 케임브리지연합장로교회, 케임브리지한인교회, 퀸지영생 장로교회



HOME RENOVATION
NAMU | 나무

- 국제기능올림픽 목재분야 금메달리스트
- 대통령 훈장 수훈
- 15년 이상의 경력



**WHY
NAMU**



정직하고
디테일한 견적



고객과 지속적인
대화를 통한 진행



체계적 관리를 통한
계약 기한 내 완공

SERVICE

- ☑ 하우스 레노베이션
- ☑ 커스텀 캐비닛, 데크
- ☑ 원목 테이블, 가구

FULLY LICENSED AND INSURED

- MA Construction Supervisor License (General contractor) 건축자격증 보유
- Liability Insurance 책임보험 가입

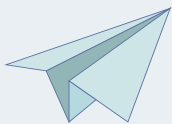
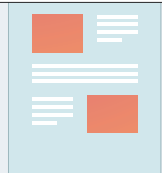
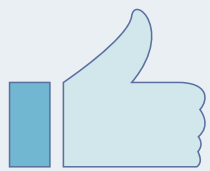
무료
견적 상담

견적부터 마무리까지 확실하게 책임지고 양심적으로 프로젝트를 진행합니다.

www.namuma.com
info@namuma.com

617-775-4771
58 Pulaski st, Peabody, MA 01960

INSTAGRAM
@namu_finewood



보스톤코리아

매일 새로운 모습으로
여러분을 찾아가겠습니다

- BostonKorea.com에서 매일매일 새로운 기사를 접하실 수 있습니다.
- 보스톤코리아닷컴을 스마트폰에 즐겨찾기로 저장해 주세요.
- 보스톤코리아닷컴을 데스크탑에 북마크로 저장해 주세요

보스톤코리아