

**김성균**  
변호사

160 main street  
Stoneham, MA02180  
781.438.6170  
www.songkimlaw.com

**보스톤 코리아**  
BOSTONKOREA.com

**백영주**  
부동산

주택 / 콘도  
비즈니스 / 건물  
617.921.6979  
www.claspark.com

POSTMASTER: Send Address Changes to 161 Harvard Avenue, Suite 4D, Allston, MA 02134

전화: 617-254-4654, 팩스: 617-254-4210

ISSN 1554-6942



날개 포장된 한국산 KF-94 마스크. 한국에서 현재 직계 가족에게만 한달에 8개씩 우송토록 하고 있다. 그러나 한인회 등이 요청하면 한국산 마스크를 저렴한 가격에 판매할 수도 있다

# 마스크 없는 한인들이 발동동, 한인회 나서야 할 때

## 한인회, 경제인 협회 마스크 배포 턱없이 모자라 총영사관, 한인회 등 단체가 요청하면 적극 지원

(보스톤 = 보스톤코리아) 장명술 기자 = 한인들이 마스크 부족에 발을 동동 구르고 있다. 코로나바이러스 팬데믹 현상이 지속되면서 외출시 마스크 착용이 의무화되자 마스크를 구할 수 없는 한인들은 직접 만들거나 온라인

구매에 매달리고 있지만 마스크 확보는 여의치 않다. 렉싱턴에 거주하는 한인 민수정씨는 4월 초 덴탈용-치과용 마스크 60장을 아마존에서 주문했지만 당초 도착 예정일을 훌쩍 넘겨 받

지 못하고 있다. 평통 한선우 회장도 아마존을 통해 마스크를 주문하고 기다리고 있으며 도착할 때까지 하염없이 기다리고 있다고 밝혔다.

일부 한인들은 한국의 가족을 통해 마스크를 확보했다. 국산 마스크(KF 94)는 꼭 필요한 경우 엄격한 제한 절차를 거쳐 국내 가족으로부터 한달에 8개를 받을 수 있지만, 턱없이 모자란 숫자다. >>6면으로 계속

# 셋다운 시위 불구 72% 사회적 거리두기 찬성

## 셋다운 조치 반대는 극소수 불과 공화당 지지자들도 찬성의견 55%

(서울=연합뉴스) 윤고은 기자 = 미국 곳곳에서 신종 코로나바이러스 감염증(코로나19) 확산 저지를 위한 '셋다운'(봉쇄) 조치에 반대하는 시위가 벌어지고 있지만, 당파를 떠나 대부분의 미국인은 아직은 사회적 거리두기가 필요하다고 생각하는 것으로 조사됐다.

21일 발표된 로이터통신-임소스의 여론조사에 따르면 응답자의 72%가 "의사와 공중 보건 관리들이 안전하다고 하기 전까지" 사람들이 집에 머물러야 한다고 답했다. 이렇게 답한 이들 중 88%가 민주당 지지자, 55%가 공화당 지지자였다.

이번 조사는 15~21일 성인을 대상으로 온라인을 통해 진행됐으며, 자택 대피령과 관련한 질문에는 1천4명이 응답했다. 이 중 452명이 민주당 지지자, 404명이 공화당 지지자였다. 표본 >>8면으로 계속

이민법  
상법  
민·형사소송  
이혼

**성기주 변호사**  
Kiju Joseph Sung

617-504-0609  
Cambridge Office  
929 Massachusetts Ave.  
Cambridge, MA 02139  
www.lookjs.com

law@lookjs.com

보스톤 코리아

코로나 사태  
여러분과 함께  
이겨나가겠습니다

**애나 정**  
최고의 전문가에게서  
최상의 부동산 서비스를  
제공 받으시기 바랍니다.

**부동산 전국 1위**  
주택 · 콘도 · 비즈니스 · 빌딩 · 렌트  
MA, NH, Korea licensed  
Multi - Million Dollar Guild  
CLHMS, CRS, CIPS, SRES, ABR  
**617.780.1675**  
anna@bostonpremierrealty.com

Residential  
Commercial  
Business  
Investment  
Property Management

**PREMIER REALTY GROUP**  
REAL ESTATE

경험과 전문성으로 여러분의 소중한 자산을 책임지겠습니다

**WWW.BOSTONPREMIERREALTY.COM**

나원태: 617.642.3156  
won@bostonpremierrealty.com

**21 CENTURY 21**

주택 | 콘도 | 커머셜  
성실껏 도와드리겠습니다

**CENTURY 21**  
REALTOR® 아일린 박

www.BostonParkRealty.com  
Tel: 617.935.3241 | 카카오톡: Eileen0311  
Email: EileenBostonRE@gmail.com

# 뉴튼사우스 온라인 줌 수업 해킹, 인종혐오 폭주

(보스톤 = 보스톤코리아) 한새벽 기자 = 뉴튼사우스고교(Newton South High School) 온라인 줌 수업시간에 30여명의 해커가 난입해 인종차별 발언을 퍼붓는 등 혐오를 표출하는 사건이 발생했다.

뉴튼사우스고교인종차별반대모임(NSHSAgainstRacism)이 4월 15일 보스톤코리아 알림마당 게시판에 기고한 글에 따르면 이날 오전 중국어 AP 수업에 해커들이 난입해 5분이 넘도록 중국인을 비하하는 발언을 하고 욕설과 속어 등으로 스크린을 채웠다.

최근 온라인 수업의 플랫폼으로 각광받고 있는 줌(Zoom)은 보안 취약점이 문제점으로 지적되고 있다. 줌 화상회의 침범해 각종 인종혐오는 물론 심지어 포르노그라피까지 올려놓는 사건이 발생하고 빈발하고 있다는 것이다. 이 같은 줌 온라인 화상회의를 침범하는 사례를 가리켜 ‘줌폭탄’이라는 신조어가 만들어질 정도다.

이 제보자는 “비밀번호가 있었음에도 불구하고” 해커들이 침범했다고 밝히고 있다. 줌은 최근 보안을 강화키 위해 각 화상회의에 비밀번호를 설정토록 하는 등 대책을 마련했으나 해커들은 이마저 무력



뉴튼사우스고교(Newton South High School) 온라인 줌 수업시간에 30여명의 해커가 난입해 인종차별 발언을 퍼붓는 등 혐오를 표출하는 사건이 발생했다

하게 하고 있다.

뉴튼사우스고교 교장은 4월 16일 해당 수업 참가 학생 및 학부모들에게 보낸 이메일 편지에서 “당초 비밀번호를 알 수 있는 뉴튼사우스고교 학생들의 소행으로 생각했으나 조사 결과 외부의 소행으로 밝혀졌다”고 밝혔다. 교장은 또한 “이번 일에 대해 학교경찰에 알렸으며 교사 및 학생들과 협조하겠다”고 말했다.

또 “이번 사건은 매우 속상한 일이며 결코 뉴튼사우스고교의 가치

를 반영한 것이 아니다”고 강조했다. 뉴튼사우스하이는 16일 계획했던 줌 수업을 취소하고 보안강화에 나섰다.

뉴튼사우스고교인종차별반대모임(NSHSAgainstRacism)은 게시판 글을 통해 “중국 바이러스”라는 발언부터 시작해서, 전 세계 각국에서 동양인들에게 수많은 신체적인 폭력과 언행이 이루어지고 있다. 더 이상 이런 행위들을 용납할 수 없다”며 관심을 촉구했다.

이에 앞선 4월 3일 미공영라디오

(NPR)는 보도를 통해 “줌폭탄”이라 불리는 화상회의 침범자들이 혐오발언 및 포르노그라피 등 위해를 가하는 영상을 올리는 행위에 대해 보도했다. NPR은 미 FBI가 줌 이용시 이 같은 점을 주의하라는 경고를 했다고 전했다.

FBI보스톤 지부는 특히 줌 화상회의의 중 혐오발언 및 포르노그라피를 올리는 여러 사건이 보스톤에서 보고됐다고 밝혔다.

hsb@bostonkorea.com



고신희숙 권사

## 북경 이승기 사장 모친 신희숙 권사 별세

(보스톤 = 보스톤코리아) 편집부 = 올스톤 북경2 이승기 사장의 모친인 신희숙 권사가 2020년 4월 18일 오전 1시 앤도버 소재 베어마운틴 너싱홈에서 노환으로 별세했다. 향년 99세.

장손인 이승기 사장은 “코로나바이러스 사태로 인해 장례는 가족장으로 지낼 계획”이라고 말했다. 고신희숙 권사는 20일 앤도버 로웰스트리트에 있는 웨스트패리시가든묘지에 안장될 예정이다.

bostonkorean@hotmail.com

**<진료 과목>**  
 \* 일반 치과 \* 잇몸 질환 치료  
 \* 신경 치료 \* 보철 전문  
 \* 보복스&필러

**주요 보험**  
 Delta, BCBS, Aetna,  
 Cigna, MetLife,  
 MassHealth,  
 etc.

**케임브리지 덴탈**

**큰 웃음을 드립니다**

**Cambridge Dental Associates**  
 126 Inman Street  
 Cambridge, MA 02139  
 (617) 492-8210  
 한국어 진료 상담 가능

**형사법  
 상법/회사법  
 유언장/ 상속  
 민사법  
 부동산법**

**스티븐 김 변호사**  
 보스톤 검사 경력  
 (Steven S. Kim)

**617.879.9979**  
 stevenkimlaw.com

**The Law Office of Steven S. Kim**  
 2001 Beacon Street, Suite 101,  
 Boston, MA 02135  
 Steven@stevenkimlaw.com



## 2020년 센서스 응답기간 연장

### 코로나바이러스로 마감 10월 31로 연장 요청

(보스톤 = 보스톤코리아) 한새벽 기자 = 2020년 센서스의 응답기간이 8월 중순에서 10월 31일까지 연장될 것으로 보인다.

미국 인구조사국은 2020년 센서스 인구조사 연방 하원 할당 의석수의 최종 제출 기한을 120일 연장할 수 있도록 법령화해 줄 것을 연방의회에 요청 중이라고 밝혔다.

의회 승인을 받는 경우, 인구조사국은 현장 데이터 수집 및 자가 응답 기간을 2020년 10월 31일까지 연장하게 된다. 순차적으로 하원 할당 의석수를 2021년 4월 30일까지 대통령에게 제출하고, 선거구 확정 데이터를 2021년 7월 31일 이전에 제출할 수 있게 된다.

코로나바이러스 팬데믹 기간 동안 온라인으로 응답을 받는 2020년 센

서스 인구조사는 현재 진행 중이며, 현재까지 7천만 가구 이상이 응답했다. 그러나 미 전역에서 팬데믹 상태가 지속되면서 지난 3월부터 현장 데이터 수집 활동을 일시적으로 중단했다.

인구조사국은 6월 1일 이후 가능한 빨리 현장 데이터 수집 활동 업무를 재개하기 위한 준비로써 2020년 6월 1일부터 현장 사무실 업무를 다시 시작하기 위한 준비를 하고 있다.

아직까지 온라인으로 센서스 응답을 마치지 않은 한인들은 종이 센서스 설문지를 이미 받았거나 받게 된다. 컴퓨터에 익숙하지 않은 경우가 종이설문지로 응답해도 된다.

hsb@bostonkorea.com

## 2020년 재미한인장학기금 장학생 선발 안내

(보스톤 = 보스톤코리아) 편집부 = 2020 재미한인장학기금(The Korean Honor Scholarship) 지원을 원하는 한인 학생들은 4월 27일부터 6월 19일까지 보스톤총영사관에 신청해야 한다.

대한민국 정부가 지원하고 주미대사관이 운영하는 재미한인장학기금은 미국 4년제 대학 정규 학사학위 이상 과정에 재학 중인 한국계 대학생 또는 대학원생이 지원 가능하다. 이 범위 안에는 한국인 유학생을 포함, 부모 중 한명이 한국계인 동포학생, 미국이나 캐나다에 입양된 동포학생 등이 포함된다.

단, 2019년 가을학기 및 2020년 봄학기의 GPA 3.0 이상이어야 하며, 모든 전공의 학생은 지원이 가능하다.

신청서는 일반 장학생의 경우 주보스톤총영사관에 제출하지만 예능계 및 입양/특별 장학생의 경우 주미대사관 교육관실로 제출하여야 한다.

재미한인장학기금은 1981년



한미수교 100주년을 기념하기 위하여 대한민국 정부가 출연한 100만불 등 총 290만불의 기금에 대한 투자수익으로 운영되고 있으며, 동포 및 글로벌사회의 장래 지도자를 양성하기 위해 2019년까지 38회에 걸쳐 총 3,222명의 동포 대학(원)생과 한국유학생에게 장학금을 지급하고 있다.

▶ 원서교부 및 접수기간 : 2020년 4월 27일(월) ~ 6월 19일(금) 17:00

▶ 일반장학생 제출처: 주보스톤총영사관 (300 Washington Street Suite 251, Newton, MA 02458)

▶ 문의: 617-641-2830 or kcg-boston@mofa.go.kr

bostonkorean@hotmail.com

보스톤코리아 BOSTONKOREA.COM

영의 QR 마크를 스마트폰으로 스캔하시면 보스톤코리아 홈페이지로 자동 연결됩니다



Publisher & C.E.O

장명술 Myong Sool Chang

Writer

한새벽 SaeByuk Han  
정성일 Sungll Jung  
박현아 HyunAh Park  
정선경 Sun Kyung Jung

Graphic Designer

정환웅 HanWoong Chung

Marketing

최성우 SeongWoo Choi

Web Master

정환웅 HanWoong Chung  
김수정 Soojung Kim

Contribution part

신영각 YoungGak Shin  
공정원 JungWon Gong  
김은한 EunHan Kim  
백영주 YoungJoo Paik  
성기주 KiJoo Sung  
신영 Young Shin  
윤희경 HeeKyung Yoon  
이명덕 MyoungDuck Lee  
앤드류콕 Andrew Koak  
앤젤라엄 Angela Um  
정준기 JoonKi Jung  
이선영 SunYoung Lee  
소피아 Sophia  
홍하상 HaSang Hong  
이명원 Myung Won Lee  
장동희 Donghee Jan  
김화옥 HwaOk Kim  
송동호 Dongho Song

& TV 사업국

617-955-9112

제휴업체 | 연합뉴스 | 미신협 회원사 | 세한연 회원사



## SAT I 및 SAT II 준비 전문학원

SATPLUSTUTORING.COM

TEL: 781-398-1881

393 Totten Pond Rd #101, Waltham, MA 02451

### SAT Plus Spring Schedule 2020

3/21 - 5/30(saturdays)

| Class               | Time               |
|---------------------|--------------------|
| MATH IIC(SATII)     | 9:00 AM - 11:00 AM |
| CHEMISTRY(AP/SATII) | 11:30 AM - 1:30 PM |
| BIOLOGY(AP/SATII)   | 2:00 PM - 4:00 PM  |
| MATH IC(SATII)      | 5:00 PM - 7:00 PM  |

### SAT Plus Summer Schedule 2020

| Class              | Time  |
|--------------------|---|
| SAT I prep         | 8:00 AM - 12:00 PM<br>7/6 - 7/24(Monday-Friday) |
| SAT I prep         | 8:00 AM - 12:00 PM<br>8/3 - 8/21(Monday-Friday) |
| Afternoon sessions | To be announced                                 |



Rocky Hill School 과학 및 수학교사  
Disciplinary Committee  
MIT 생물학 학사학위  
Who's Who Teachers of America  
-1982년 선출  
Tandy Award Finalist  
수학 및 과학분야 우수교사 선정  
제1회 (보스톤) SAT I 및 SAT II 개인교수

“항상 Tutoring이 가능합니다!!”

English Writing, Biology, History, Chemistry, Math, Physics

10년 이상의 지도경력으로 우수한 학생을 배출하신 현직 선생님들이 항상 지도하시고 계십니다.

# 첼시 주민 200명 무작위 혈액 샘플, 30% 감염

## 매스제너럴 첼시센터 거리서 검사진행 참가자 절반은 코로나바이러스 증세 경험

(보스톤 = 보스톤코리아) 한새벽 기자 = 보스톤에 인접한 첼시(Chelsea, MA) 거리에서 200여 주민들로부터 채취한 혈액을 검사한 결과 약 30%가 넘는 주민들의 면역 시스템에서 코로나바이러스(CORVID-19)항체가 발견돼 놀라움을 안겨주고 있다.

200여 참가자들은 모두 건강해 보였지만 약 50%는 매스제너럴 첼시센터 의료진에게 지난 4주간 최소한 1가지 정도의 코로나바이러스 증세를 가졌었다고 답했다.

첼시는 매사추세츠 주내에서 최고의 확진자 발생률을 기록하고 있는 곳이다. 그럼에도 실제 감염률은 훨씬 높은 것으로 파악된다. 주정부가 지난 화요일 발표한 타운별 자료에 따르면 첼시에서는 712명의 확진자가 발생했고 39명이 사망했다. 이를 10만명으로 환산했을 때 1,900명의 발생률이다

매스제너럴의 연구원들은 약 32%의 참가자들이 코로나바이러스에 감염됐으며 상당수는 자신의 감염여부를 모른다는 것을 발견했다.

존 이아프렛 박사 “첼시는 엄청난

감염상태다. 거리의 사람들은 자신이 바이러스를 옮기고 있다는 사실을 모르고 있으며 자신들의 가족마저 전염시키고 있다” 고 밝혔다. “긍정적인 면은 첼시가 다른 타운보다 더 빠르게 바이러스 팬데믹 상태를 통과하고 있다는 것” 이라고 말했다.

과학자들은 코로나바이러스로부터 회복된 사람들이 최소한 일시적으로 면역을 갖는다고 생각하고 있다. 일부 바이오 회사들은 회복된 사람들의 혈액 기부를 받아 이 항체로 치료 또는 백신을 개발을 시도하고 있다.

한 의료진은 비록 항체를 가진 사람이라 할지라도 여전히 다른 사람에게 감염시킬 수 있다고 말했다. “항체가 있다고 해서 완전히 바이러스가 없는 것은 아니다” 고 비백 나란바이 박사는 밝혔다.

첼시는 보스톤을 경계로 약 2마일에 걸쳐 있는 도시이며, 대부분이 이민자들로 구성되어 있다. 현재 인구의 65%가 라티노이다. 대부분이 3층 3패밀리 하우스에서 살기 때문에 거의 가족 및 이웃과 격리가 불가능하다.



보스톤에 인접한 첼시(Chelsea, MA) 거리에서 200여 주민들로부터 채취한 혈액을 검사한 결과 약 30%가 넘는 주민들의 면역 시스템에서 코로나바이러스(CORVID-19)항체가 발견돼 놀라움을 안겨주고 있다

매스제너럴 연구진들은 참가자 자신들의 신분을 밝히지 않는 방법을 선택하여 참여도를 높였지만 이들에게 혈액검사 결과를 전달해 주는 것에는 실패했다.

매스제너럴 의료진들은 첼시에 있는 의료센터에 의료텐트를 설치해 더 많은 주민들의 조사를 진행할 준비를 하고 있다. 또한 첼시 외 다른 매사추세츠 시와 타운에서도 이 같은 혈액검사를 시행하는 연구를 확대할 계획이다. 이번 혈액검사에는 참석자들의 연락처를 받아 검사 결과를 통보할 방침이다.


딘 제라스 매스제너럴 첼시센터 소장은

“감염자 수를 정확히 아는 것은 필수적이다. 감염자들을 격리하고 이들 타운에 마스크를 보급해야 한다. 그러기 위해서는 좀더 안전한 격리 장소를 제공하고 더 이상 급격한 확산을 막을 수 있는 방법을 제시해야 한다.” 고 밝혔다.

첼시와 리버 타운 관계자들은 보건부의 협조를 얻어 리버 소재 퀄리티인에 150개의 격리 시설을 확보해 집에서 충분한 격리가 불가능한 주민들에게 제공한다. 아직은 몇몇 룸만 채워져 있을 뿐이다.

hsb@bostonkorea.com

나쁜 치아를 만났다면  
좋은 의사를 만나야 합니다.



진료과목  
일반치과  
신경치료  
잇몸질환치료  
보철전문  
보복스&필러

주요 보험  
Delta, BC/BS,  
Aetna, Cigna,  
MetLife, etc...

한국인  
진료 상담 가능  
응급치료 가능

617.871.1482  
Cambridge Dental Annex

Tel 617.871.1482  
Fax 617.871.1483



서울 유명호텔의 중화요리 Chef 를  
초빙하여 뛰어난 맛으로 보답합니다.

깊은맛의 국밥은  
오랜 향수를 달래줍니다.

대표메뉴

- 순대국밥
- 돼지고국밥
- 소고기국밥
- 짜장면/짬뽕
- 탕수육/깐풍기
- 양장피/팔보채



151 Brighton Ave. Allston, MA 02134 | (617) 254-2775  
(구) 북경 in Allston



주당 실업급여는 코로나바이러스로 인해 실직상태가 된 날부터 소급해서 받을 수 있으며 최대 지난 1월 27일까지 소급해서 지급받을 수 있다

# 매사추세츠 자영업자 및 임시계약직 실업급여 신청가능

**(보스톤=보스톤코리아) 한새벽 기자** 매사추세츠주는 일반 실업급여 신청이 불가능했던 자영업자와 임시계약직 근로자들의 실업지원프로그램 (Unemployment Assistance (PUA) program) 온라인 신청이 가능해졌다고 20일 밝혔다. 연방 실업지원프로그램은 코로나바이러스(COVID-19)로 인해 근로가 불가능해진 자영업자, 독립계약자(independent contractors), 계약직 임시근로자, 그리고 단시간 근로자들이 가장 39주동안 실업급여를 신청할 수 있도록 했다. 신청은 [www.mass.gov/pua](http://www.mass.gov/pua) 에서 가능하다. 연방 프로그램에 지원하기 위해

서는 코로나바이러스에 확진됐거나 가족의 감염으로 인해 근로가 가능하지만 근로할 수 없었던 자기 증명서(self-certification)를 제출해야 한다. 다만, 재택 근무로 급여를 받거나 유급병가를 받은 사람은 자격이 안 된다. 다만 병가 급여가 근로급여보다 적을 때에는 신청이 가능하다. 또한 코로나바이러스로 인해 평상시보다 더 적은 근로시간 및 소득을 올린 사람들도 신청이 가능하다. 3월 27일 서명된 연방 케어법(CARES Act)은 실업지원프로그램(PUA)뿐만 아니라 주당 추가 \$600을 지급하는 연방팬데믹실업보상

(FPUC)을 제공한다. FPUC는 7월 25일까지 지급된다. 모든 실업지원프로그램(PUA) 해당 지원자는 첫주부터 최소 실업급여 금액과 \$600추가 보상을 받게 되며 추후 신청자의 급여가 확인된 후 주당 실업급여는 높아지게 된다. 일반적으로 실업급여는 과거 소득을 기준으로 산정되며 주당 최고 \$823의 실업급여를 받는다. 주당 실업급여는 코로나바이러스로 인해 실직상태가 된 날부터 소급해서 받을 수 있으며 최대 지난 1월 27일까지 소급해서 지급받을 수 있다. [hsb@bostonkorea.com](mailto:hsb@bostonkorea.com)



찰리 베이커 주지사

# 주지사 "세입자 퇴거 및 주택 압류 중단" 법서명

**(보스톤=보스톤코리아) 편집부** 매사추세츠에 거주하는 주민들은 코로나바이러스 팬데믹 기간동안 살고 있는 아파트에서 축출당하거나 주택을 압류당하지 않을 수 있다. 찰리 베이커 주지사는 20일 부동산 업계의 강력한 반발에도 불구하고 오후 3시 법안에 서명했다. 매사추세츠 상원과 하원은 3월 말 세입자들과 주택소유주들을 보호하는 입법을 준비해왔다. 지난 상하원이 합의안을 도출한 후 17일 법안을 통과시켰다. 이번 법안은 6개월동안 또는 베이커 주지사가 주 비상사태를

해제한 후 45일까지 지속된다. 이번 법안은 세입자 또는 주택대출자들의 지급금을 면제해주지는 않는다. 그러나 코로나바이러스 팬데믹으로 인한 경제적 어려움을 제시할 수 있는 한 체납 벌금을 면제받을 수 있다. 한편, 매사추세츠 한인회는 렌트비 유예를 원하는 한인들을 위해 “사업체 및 아파트 거주자 렌트비 유예 편지양식”을 만들어 한인들이 사용할 수 있도록 했다. 편지 양식은 보스톤코리아닷컴의 같은 기사에 첨부된다. [bostonkorean@hotmail.com](mailto:bostonkorean@hotmail.com)

## 서울설령탕

한식 세계화의 종갓집이 되겠습니다

1245 Commonwealth Ave. Allston | 617.505.6771

다가오는 봄, 서울설령탕의 피자, 족발, 보쌈, 수육과 함께 각종 주류를 즐기세요!

서울설령탕 In Allston  
1245 Commonwealth Ave, Allston  
617.505.6771  
[SeoulBeefSoup.com](http://SeoulBeefSoup.com)

서울 on Beacon Hill  
155 Cambridge St, Boston  
617.873.8880  
[SeoulFoodBoston.com](http://SeoulFoodBoston.com)

## 가주 순두부

캔모어 지점 그랜드 오픈

영업시간 : 오전10시~ 밤10시까지

Korean Gourmet Food

2013, 2014년 보스톤 매거진 선정 한식 1위

캔모어 지점  
**636 Beacon St.**  
Boston, MA 02215  
**(617) 936-4252**

얼스톤 지점  
**56 Harvard Ave.**  
Allston, MA 02134  
**(617) 208-8540**

# 마스크 없는 한인들 발동동 한인회 나서야 할 때

▶▶1면에 이어서

매사추세츠 서부 앰허스트에 거주하는 김도윤씨는 서부 매사추세츠 거주 주민들에게 마스크 필요 여부를 전화 조사한 결과 147개 가정이 마스크가 필요하다는 의사를 표했다고 말했다. 그러나 매사추세츠 한인회가 전달해 줄 수 있는 물량은 130장으로 각 가정당 1개에 모자란다고 밝혔다.

로드아일랜드에 거주하는 유선규씨는 헤럴드 경제가 지난 4월 5일자로 보도한 “한국정부 재외국민에게 마스크 판매지원 계획” 제하로 보도한 내용을 두고 언제쯤 가능할 것인지 기사화 해달라는 이메일을 보스턴코리아에 전달했다. 유선규씨는 “정상적인 가격”으로 한국표준인 KF94마스크 구매만을 원하고 있다.

(단독)으로 표시된 이 기사는 “마스크 확보에 어려움을 겪는 세계 각국 재외국민에게 정부가 재외공관을 통해 수요조사를 마치는 대로 각국 공관과 한인회를 통해 저렴한 가격에 국산 KF 등급 인증 공적 마스크를 공급한다는 계획”이라고 썼다.

그러나 헤럴드 경제는 후속 보도에서 정부관계자를 인용, 유럽 등 일부 재외 한인들을 위한 마스크 반출 승인이 이뤄졌지만 최근 “국내 생산 마스크의 해외 지원 여부를 두고 정부 내 이견이 계속되고 있다.”며 “미국에 대해서는 지원 논의가 구체적인 상황 이 아니다”라고 보도했다.

보스턴총영사관은 “정부는 국내 방역용 마스크 부족으로 마스크 수출을 6월 30일까지 금지하였으나 인도적인 사유나 재외국민의 요청이 있을 경우 예외적인 수출승인을 허가하는 제도를 검토한바 있다.”고 말하고 “마스크 수출 승인 조건은 마스크 수급상황이 열악하고 현지 구입이 거의 불가

능한 지역에서 우리 국민사용, 비영리 목적, 반출 가능한 마스크 물량 확보” 세가지라고 밝혔다.

총영사관은 또한 “국내 마스크 반출 요청을 접수할 경우 신속하게 외교부 본부에 전달하고 필요한 지원을 아끼지 않을 방침”이라고 밝혔다.

따라서 한인회 등 한인단체들이 마스크를 구입 배포하려는 자금과 의지가 있다면 한국산 마스크(KF94)를 충분히 구입해 원가에 준하는 수준의 가격으로 한인들에게 판매할 수 있는 상황인 것이다.

매사추세츠 한인회는 장우석 회장이 기부 및 한인회 재정을 동원해 한인들에게 마스크를 무료로 배부해왔다. 옥타보스톤경제인협회도 자체 기금으로 마스크를 구매해 회원사 및 한인 사업체들에게 무료로 배부했다.

그러나 한인들이 필요한 수요를 채우기에는 한계 상황에 도달했다. 장우석 회장은 “마스크 배포를 시작하다 보니 마스크를 원하는 한인들이 엄청 많다는 것을 알게 됐다”고 밝혔다.

한선우 평통회장은 22일 “코로나바이러스 비상상황인 만큼 한인회 재관위에 한인회관 건립기금 일부로 마스크를 구매, 한인들에게 배포하자는 제안서를 준비 중에 있다”고 말했다. 한 회장은 재관위뿐만 아니라 “적립해 놓은 재정이 있는 단체들은 한인사회를 위해 조건없이 집행해야 한다”고 밝혔다.

장우석 회장은 “임원회의에서 건립기금 지원 등에 대한 논의를 거친 결과 재관위에 건의를 해보겠지만 재관위에서 아마 독립적으로 결정하게 될 것”이라고 말했다. 또 “재관위원들이 모두 한인회 이사인 만큼

## 사진뉴스 - 한인사회 보스턴경찰에 마스크 전달



매사추세츠 한인회 장우석 회장과 서영애 부회장, 옥타보스톤경제인협회 장진섭회장, 마이크 리 차세대 대표는 20일 보스턴 소재 보스턴경찰서를 방문해 윌리엄 그로스 보스턴경찰서장에게 마스크를 전달했다. 한편 한인회는 25일 토요일 오후 1시에서 2시까지 유학생 단체와 서부지역 동포를 대상으로 3차 마스크를 배포한다. 한인회는 마스크 기증을 받고 있다. 마스크 기증을 원하는 단체는 서영애 부회장(978-807-1622)에게 연락하면 된다.



매사추세츠 한인회 서영애 부회장이 문수사에 마스크를 전달하고 있다. 한인회는 지난 주 한인사회 노인회와 교회 등 종교단체에 마스크를 전달했다

이사회에서 논의를 거쳐 결정하는 것이 바람직 할 것”이라고 말했다.

이영호 재관위원장은 “비상 상황이니 한인들을 위해서라면 당연히 건립기금이라도 사용할 수 있어야 한다. 또 모금 활동을 벌인다면 기꺼이 돕겠다”고 밝혔다.

남규연 전재관위원은 “건립기금은 현재 약 4만여불이 있는데 한인회 건물을 보수, 수리해야 하기 위해 꼭 있어야 하는 돈이니 만큼 기금을 전용하는 것 보다는 한인들이 모금활동을 벌이는 것이 좋겠다”며 “모

금을 진행하면 기꺼이 돕겠다”고 의견을 밝혔다.

건립기금이든 모금이든 한인회 및 한인단체들이 빠른 시간 안에 의견을 모아 실행에 옮기면 많은 한인들이 돕겠다는 의견이 었다. 어떤 결정이든 마스크 구매를 원해도 구하지 못하는 한인들에게는 최대의 혜택을 주는 것이어야 할 것이다. 지금은 한인들의 건강과 안전이 최우선시 되어야 한다는 데 이견은 없었다.

editor@bostonkorea.com



### 이명원 회계사

한국 공인 회계사  
미국 공인 회계사

MW LEE, CPA P.C. 대표  
호연회계법인 국제조세 본부장

(전) 삼일회계법인 근무  
(전) 한국 공인회계사회 세법 강사  
(전) Rucci, Bardaro & Barrett P.C. 근무

617.455.8073  
mwl@mwleecpa.com  
1318 Beacon St. #12(right)  
Brookline, MA 02446

## 공인회계사

정진수  
CPA / MBA



### 개인 및 사업체 세무보고



- ▶ IRS문제 상담 및 해결
- ▶ 사업체 법인 설립과 하체
- ▶ 회계처리 및 감사
- ▶ 경영진단 및 절세 상담
- ▶ 용자 상담 및 재무자료 작성
- ▶ 급여(Payroll)서비스

TEL 781-849-0800, 508-580-3946 (한인전용)  
FAX 781-849-0848  
220 Forbes Rd., suite 206, Braintree, MA, 02184



공인세무사  
김창근

- 개인 및 사업체 세무보고
- 사업체 법인 설립과 하체
- 경영진단 및 절세 상담
- 회계성리

미 연방정부로부터 공인된 세무전문가  
Licensed to Practice Before the IRS



TEL: (781)935-4620 FAX: (781)935-4187  
165-M New Boston St., Suite 278, Woburn, MA 01801

# 베이커 주지사 학교 휴교령 6월말로 연장

(보스톤 = 보스톤코리아) 한새벽 기자 = 베이커 매사추세츠 주지사는 코로나바이러스(COVID-19) 팬데믹 상태에 대응하고자 주내 모든 공립학교 및 프리스쿨 휴교령을 2020년 학기말인 6월 29일까지 연장했다.

주지사는 21일 공립학교와 프리스쿨을 올해 학기말까지 연장한다고 밝혔다. 이에 따라 지난 3월 25일 시작된 휴교령은 올해 학기말까지 연장됐다. 다만 구급대, 의료진 및 핵심 사업장 근무자들을 위한 비상데이케어프로그램은 계속 운영하게 된다. 현재 주내에는 523개의 비상 데이케어프로그램이 운영 중이다.

베이커 주지사는 “코로나바이러스가 광범위하게 감염된 현재 상태에서 학생들이 안전하게 학교에서 수업을 받을 수 없고 바이러스의 전파를 막기 위해서 옳은 결정”이라고 밝혔다. 주지사는 “현재 데이터는 매사추세츠가 여전히 완전한 팬데믹 상태에 있다는 것을 보여준다”며 “현재 매사추세츠는 여전히 감염이 치솟고 있다”고 말했다.

베이커 주지사는 “이번 휴교령은 절대 조기 방학이 아니다”라고 강조하고 모든 학교들은 원격 학습을 계속 지속할 것을 권고했다. 제프리 라일리 주 교육부 장관 “우리는 (아이들의) 학업 손실



찰리 베이커 주지사는 18일 보스톤 칸벤션앤저비전센터에 마련된 임시 코로나바이러스 감염환자 병원인 보스톤 호프센터를 방문했다. (사진=주정부 제공)

을 최소화 해야 한다”며 “모든 학부모들이 자녀들의 원격 학습에 최선을 다해달라”고 당부했다.

이번 휴교령 연장에 따라 자연스레 사업체 영업정지에 대한 관심이 모아지게 됐다. 주지사는 이를 연장하느냐는 질문에 사업체의 영업을 재개하는 것은 아직 이르른다는 의견을 밝혔다.

주지사는 “코로나바이러스에 대해 모르는 게 너무 많다. 의료진들과 감염병학자들은 매일 새로운 것을 알게 되고 있다. 우리가 현재 알고 있는 것은 아무런 치료제도 없고 백신도 없다는 것이다. 또한 코로나바이러스는 은밀하고 볼 수 없는 것”이라고 강조했다. “이 같은 근거에서 할 수 있는 사실은 건강을 유지하고 사회적 거리두기

및 자택머물기를 강화하는 것”이라고 덧붙였다.

베이커 주지사는 이와 더불어 주 기업인들, 의료진들, 학계 등이 어떻게 주 경제활동을 재개할 수 있는지에 대한 “신중한 프레임워크를 함께 만들어달라”고 호소했다.

현재 조지아의 브레인 캠프, 사우스캐롤라이나의 헨리 맥매스터 등의 주지사는 경제활동 재개에 대한 논의를 시작했다.

그러나 베이커 주지사는 “한순간의 정책 오류는 장기적으로 모든 주민들에게 곤경을 초래한다. 우리는 이를 피하기 위해 최선을 다할 것”이라며 “현재 주민들은 깊게 보고 차분하게 대응해달라”고 말했다.

hsb@bostonkorea.com



지난 3월 코로나바이러스(COVID-19)로 경제활동 섰다운 명령이 내려진 후에도 보스톤지역의 부동산 시장 엔진은 멈출 줄 모르고 있다

## 코로나바이러스? 3월 집값 7% 올라

### 4월에는 주택 시장 냉각 이미 조짐 보여

(보스톤 = 보스톤코리아) 한새벽 기자 = 지난 3월 코로나바이러스(COVID-19)로 경제활동 섰다운 명령이 내려진 후에도 보스톤지역의 부동산 시장 엔진은 멈출 줄 모르고 있다.

21일 발표된 주 부동산 동향 발표에 따르면 보스톤 주택가격은 상승세를 보였다. 실업이 급증하고 장차 경제적 전망이 불확실한 가운데서도 3월 1가구 주택 평균가격은 6.8% 오른 \$640,000로 상승했다. 그레이터보스톤부동산협회에 따르면 콘도미니엄의 가격도 7.9% 오른 \$620,000로 집계됐다.

그러나 경제활동 중단이 본격화됐던 4월에는 주택 구매, 오픈하우스, 그리고 인스펙션 등이 점차 감소함에 따라 수년동안 지속되어 왔던 보스톤 부동산 상승세가 꺾일 수

도 있음을 암시하고 있다. 특히 실업이 4월 들어 본격화됐고 경제활동 중단으로 인한 각종 피해가 점차 실제화되고 있는 상황이기에 4, 5월엔 주택시장에 이 같은 상황이 반영될 수 있다는 것이 전문가들의 지적이다

신호는 지난 3월에 이미 시작됐다는 지적도 있다. 3월에 나온 매매량은 지난해 같은 기간보다 24% 줄어 들었다. 일부 전문가들은 4월들어 부동산시장이 급 냉각됐다고 지적하고 있다. 부동산 시장이 본격적으로 바빠지기 4월, 부동산 웹사이트 레드핀은 대부분의 매물의 가격이 내려갔다고 밝히고 있다.

전문가들은 코로나 바이러스가 미 경제에 주는 영향만큼 부동산 시장도 같이 침체해 들어갈 것이라고 밝혔다. hsb@bostonkorea.com

Kim Law Offices, L.L.C.

성심을 다해 변호하겠습니다

## 김연진 변호사

Yeon J. Kim, Esq.

주요 경력

- 前 미연방 이민국 심사관
- Boston 지사 에서 민여건의 영구권 시민권 심사
- 前 미연방 세관 특별수사관
- NY 지부 연방 범죄 관련 직접 수사
- 前 미국 육군 심판관

업무분야

이민법 / 상법  
형사법 / 가정법

Tel: (781) 932-0400 Fax: (781) 932-0403  
3 Baldwin Green Common, Suite 210 Woburn, MA 01801

Attorney at Law

## 장우석 변호사

파산보호, 콜렉션 방어, 채무 조정  
신용점수 분쟁 및 조정  
교통사고 상해, 이민법  
법인 사업체 등록, 정관, Bylaws, TIN  
부동산/비즈니스 P&S 및 Closing  
민/형사 소송

파산보호신청 의뢰인에게 드리는 기본 서비스

프리미엄 크레딧 리포트  
크레딧 어슈런스  
리포트 모니터링 서비스(1년)

\*익스페리언, 트랜스 유니언, 에퀴팩스 및 공공기록, 저당 및 판결결과 조사, 추가로, 현 점수 및 경리 이후 예상 신용점수도 함께 제공  
\*Data Provided by CIN LEGAL Data Services. Additional fee may apply.

매사추세츠 및 뉴욕 주 라이선스  
CHANG & ASSOCIATES, P.C.

## 장우석 변호사

781.712.1706 FAX: 781.712.2066  
changlaw781@gmail.com

67 South Bedford Street, Suite 400 West, Burlington, MA 01803

Michelle Han CPA 한미선  
공인회계사

## Master of Science in Taxation

IRS, MA DOR 와의 세금 문제 해결  
사업체 세무보고 및 회계/경영 자문

- 회사의 설립 및 해체/ 회계처리/회계 감사
- QuickBooks Set-up - 비즈니스의 성격 및 구조에 맞는 기본설치 및 운영상담
- Payroll 서비스 및 고용주의 세금납세 대행

### 개인 세무 보고

- 해외 소득, 임대소득, 주식 등 투자, Self-employed 사업자, 자산 처분, Clergy, Military, FI, J1 Visa holders - 한국과의 Tax Treaty 하에 있는 분 등

각종 세금 공제 및 절세를 위한 세무 상담

Tel: 617-792-2355 Fax: 617-849-5852  
E-mail: michellehan.cpa@gmail.com  
www.mhancpa.com

Cambridge: 125 Cambridge Park Dr, Ste301  
Cambridge MA 02140  
Woburn: 76 Winn St. 1F Woburn MA 01801



Bob Menendez(왼쪽)와 Cory Gardner 상원의원

# 뉴저지, 콜로라도 주민들, "대북제재 강화" 서한에 항의

## 밥 메넨데즈 상원의원과 코리 가드너 상원의원

(보스톤 = 보스톤코리아) 한새벽 기자=미 연방상원외교위원회 동아태소위 위원장인 코리 가드너 의원(공화, 콜로라도)과 간사인 밥 메넨데즈 의원(민주, 뉴저지)이 행정부에 대북제재 강화를 요청한 서한과 관련, 수백명의 뉴저지, 콜로라도 지역 주민들이 두의원에게 항의했다.

상원의원인 가드너 의원과 메넨데즈 의원은 3월 31일 마이클 폼페이오 국무장관과 스티븐 므누신 재무장관에게 “트럼프 행정부가 미국과 유엔 (UN)의 대북제재를 강화할 것을 촉구” 하는 편지를 전달했다.

이에 미국내에서 한반도 평화캠페인을 벌이고 있는 '위민크로스디엡지 (Women Cross DMZ)'는 두 의원의 지역구인 뉴저지, 콜로라도에

서 종교단체, 사회단체, 지역사회 및 비즈니스 리더, 학자, 학생 및 한인 커뮤니티 등 광범위한 단체와 개인들이 참여한 항의 서한을 전달했다.

서명에 참여한 주민들은 서한을 통해 가드너 및 메넨데즈 의원의 서한에 깊은 실망을 표시하고, 코로나-19 이후 유엔을 비롯한 국제사회에서 대북제재의 완화, 해제 여론이 확산되고 있는 것에 역행하는 처사를 지적했다.

편지에서 지역주민들은 “글로벌 보건 위기상황에서 북한에 대한 제재를 강화하라는 요구는 잔인하고 비인간적” 이라고 지적했다.

서명자들은 현재 중국과 한국에서 약 10만건의 코로나바이러스 확산 사례가 확인됐으며, “인접국가

인 북한은 미국주도의 대북제재의 결과로 인해 건강 관리 시스템의 심각한 어려움을 겪고 있으며 대우행에 취약할 수밖에 없다” 고 주장했다.

이 서한은 유엔 인권최고대표 미셸 바첼렛 (Michelle Bachelet)의 말을 인용, 유엔과 국제사회에서 코로나 바이러스의 확산을 막기위해 북한과 같은 국가들에 대해 제재를 완화하거나 해제할 것을 요구하는 목소리가 높아지고 있는 점을 강조했다.

이번 서한에는 뉴저지 거주민 160명과 콜로라도 거주민 77명이 서명을 하였다.

hsb@bostonkorea.com

# 미국인 72% "사회적 거리두기 찬성"

▶▶1면에 이어서

오차는 ±6% 포인트다.

다만, 경제 정상화를 위해 자택 대피령이 해제돼야 한다고 응답한 공화당 지지자의 비율은 지난 달 30~31일 조사 때의 24%에서 45%로 21%포인트 상승했다.

로이터는 "최근 경제에 대한 영향을 이유로, 주로 공화당 지지자들을 중심으로 섰다운 반대 시위가 늘어나고 있지만 이번 조사 결과 소수의 미국인만이 그 시위에 찬성하는 것으로 나타났다"고 밝혔다.

하지만 현재 도널드 트럼프 대통령은 경제 정상화를 위해 자택 대피령 해제를 밀어붙이고 있어 이에 반대하는 일부 주지사들과 각을 세우고 있다.

섰다운 반대 시위를 공공연히 지지해온 트럼프 대통령은 급기야 지난 20일 밤에는 코로나19 확산과 일자리 보호를 이유로 이민 일시 중단을 전격 발표하기도 했다.

이런 가운데 이날 위스콘신주의 공화당 의원들이 주 대법원에 민주당 소속 토니 에버스 주지사가 내린 자택 대피령 연장 명령을 금지해달라는 가처분 소송을 제기했다고 로이터가 보도했다.

코로나19 환자가 4천600명, 사망자가 242명 발생한 위스콘신주는 지난주 자택 대피령 기간을 다음달 26일까지로 연장했다.

이에 대해 위스콘신주 공화당 의원들은 "주정부의 법적권한을 넘어서는 자택 대피 연장 명령에

엄청난 불만이 제기되고 있다"고 주장했다.

한편, 이번 조사에서 트럼프 대통령의 국정 수행에 관한 항목에서는 응답자의 42%가 지지한다고, 52%가 지지하지 않는다고 각각 답해 지난 1년여 지지도가 비슷하게 유지되고 있다고 로이터는 전했다.

그러나 트럼프 대통령의 코로나19 대응에 관한 항목에서는 44%가 지지한다고 답해 지난주 조사에 비해서는 8%포인트, 지난달에 비해서는 13%포인트 각각 하락한 것으로 나타났다. 지지하지 않는다고 답한 비율은 52%였다.

오는 11월3일 열리는 대통령 선거와 관련해서는 트럼프 대통령보다 조 바이든 전 부통령을 뽑겠다는 등록 유권자들이 점점 많아지는 것으로 나타났다.

이번 조사에서는 등록 유권자의 47%가 조 바이든 전 부통령을 뽑겠다고 답했는데, 이는 지난주 조사 때보다 2%포인트, 2주 전 조사 때보다 4%포인트 각각 상승한 수치다.

반면 트럼프 대통령을 뽑겠다고 답한 등록 유권자 비율은 39%였다.

트럼프 대통령 국정 수행 지지도와 대선 관련 질문에는 4천429명이 응답했으며, 이중 등록 유권자는 3천806명이었다. 표본오차는 ±2% 포인트다.

pretty@yna.co.kr

**Prescott & Son Insurance**  
Insurance Producer Moon Hang Lee  
한인 보험 대리인 이문향

“보상 내용과 크기는”  
적절하고 안전하게  
보험료는 저렴하게

사업체 보험  
Workers Comp.  
개인 자동차 보험  
상업용 자동차 보험  
집 보험  
건물보험

Tel: 781.325.3406  
Office: 781.322.2350  
Fax: 781.322.3093  
mleeins@gmail.com | mlee@prescottandson.com

업무 시간  
월-금: 오전 10시-오후 4시  
토, 일요일, 공휴일: Closed

**뉴잉글랜드 한국학교**  
www.ksneusa.org

1975년 개교 · 뉴잉글랜드 최대 규모 · 최고수준의 한국학교  
한글교육 · 음악 · 미술 · 역사부문 교사 모집 & 등록 문의  
수업시간: 토요일 9:30~2:00 (아침일찍반: 8:30~9:25)

(508)523-5389 ksneusa@verizon.net  
Koreanschool.ne@gmail.com  
C/o Oak Hill Middle School  
130 Wheeler Rd., Newton, MA 02459

**뉴타운 플러밍**

PLUMBING  
HEATING  
AIR CONDITIONER

Repair & Service, Renovations & Installations

Plumbing repairs, Gas servicing  
Hot water tank & boiler

Sink, Toilets, Faucets, Water leaks, Disposal

MA Licensed  
책임 보험 가입

617.543.8106

**YOUNG DENTISTRY**

**손영권 치과**  
youngdentistrypc.com

진료 과목  
일반 치과  
크라운  
임플란트  
잇몸 치료  
Invisalign  
Sleep Apnea


중은치과, 중은치아

보험  
Delta Dental Premier,  
Blue Cross Blue Shield  
Indemnity Plan

Young K Son, DMD  
978.459.0594  
674 Rogers St. Lowell, Massachusetts 01852

# 매일 자기전 이것만은 하자

## - 꿀잠을 불러오는 요가자세

유튜브 검색창에 

YOGA SONG HAYEON

안녕하세요. 몬트리올 요가강사이자 유튜버 (YOGA SONG - HAYEON)의 송하연입니다.

밤에 잠이 잘 오지 않거나 자도 중간에 여러 번 깨는 등 잠을 깊게 자지 못하는 분들 계시죠? 수면의 질이 떨어지면 평소 몸컨디션과 일상 생활에 좋지 않은 영향을 줄 뿐만 아니라 여러 가지 정신질환과 우울증을 가져오기도 합니다. 결국 참다못해 수면제에 의존하게 된다는 분들도 많이 계시는데요, 그래서 이번주는 숙면에 도움이 되는 요가스트레칭 동작을 소개해 드릴게요.

유튜브채널 YOGA SONG HAYEON을 찾아 구독하시고 Good Night Stretch와 Evening Stretch영상을 찾아보시면 오늘 배울 동작을 더 쉽게 따라하실 수 있을 거예요.

오늘 배울 첫번째 스트레칭 동작은, 자누시르사사나(한다리 전굴자세)입니다.

타이트해지기 쉬운 허벅지 뒤 근육, 즉 햄스트링을 스트레칭해주고 골반을 열어주는 동작으로 허리통증에도 매우 좋은 자세입니다.

HOW TO))

1. 바닥에 앉아 한 다리 무릎은 접고 반대 다리를 앞으로 뻗습니다.

2. 호흡을 들이마시며 상체를 곧게 뻗었다가 내쉬면서 천천히 앞으로 상체를 기울입니다.

주의! 무리해서 다리를 퍼거나 손으로 발을 잡으려 하기 보다는 내 가동범위가 가능한 범위에서 앞으로 숙여주세요. 햄스트링이 타이

트하신 분들은 편다리쪽 무릎을 많이 구부려도 상관없습니다.

3. 3-5회 깊은 호흡으로 자세를 유지하고 반대쪽도 똑같이 진행합니다.



두번째 동작은, 아나스타사나 (Heart Melting Pose)입니다.

자세이름처럼 가슴이 녹듯, 바닥을 향해 상체가 바닥으로 향해 어깨와 가슴을 시원하게 열어주어,

하루종일 앉아있는 시간이 많거나 구부정한 등과 앞으로 말린 어깨를 가진 분들의 자세교정에 좋은 자세입니다.

HOW TO))

1. 테이블 자세에서 손을 앞으로 뻗어, 가슴을 조금씩 바닥에 가깝게 보내며 상체를 내려가 줍니다.

2. 엉덩이가 무릎과 거의 같은 선상에 있도록 유지하며 상체의 긴장을 풀고 스트레칭해

줍니다.

3. 원한다면 팔꿈치를 구부려 이마를 받쳐 자세를 유지해도 좋습니다.

4. 깊게 3-5회 호흡한후, 팔을 바꿔 실시해줍니다.



마지막 동작은, 프론 체스트 오픈너 (Prone Chest Opener)입니다.

두번째 자세가 가슴과 어깨, 그리고 팔을 스트레칭해주었다면, 이번 동작은 척추의 트위스트를 통해 이보다 조금더 깊은 상체 스트레칭을 느낄 수 있습니다.

1. 배를 바닥에 댄 상태에서 천천히 한손을 바깥쪽으로 뻗고 반대손은 가슴옆 바닥을 밀어 몸통을 팔을 뻗은 쪽으로 롤링해줍니다.

2. 머리 옆쪽은 바닥에 있고(필요하다면 쿠션이나 베개를 머리 밑에 받쳐도 좋습니다), 바닥을 밀었던 손은 등뒤로 가져옵니다.

3. 바닥에 놓여진 팔과 어깨, 가슴의 스트레

칭을 느끼며 3-5 호흡을 이어가고 그 이후, 반대쪽도 동일하게 실시해주세요. 한쪽 어깨가 다른 어깨보다 좀더 타이트할 수 있습니다.



이 세동작 외에도 시간이 허락한다면 영상 안에 있는 다른 동작들도 함께 해주시면 더 좋구요, 매일 자기전 적어도 딱 5분만 투자해 피곤한 몸을 이완하고 마음의 긴장을 내려놓는 습관을 갖는다면 앞으로 잠으로 인해 스트레스 받는 일은 사라질 거예요. 해보시고 어떠셨는지 혹은 궁금한점이 있다면 유튜브 영상하단의 코멘트로 남겨주세요!

여러분 모두가 꿀잠으로 더 활기차고 행복한 일상을 보내시길 요가송이 늘 응원합니다.

송하연, 요가티처/요가풀니스라이프 (Yoga-fulness Life) 대표

유튜브검색창에 'YOGASONG-HAYEON'



## Janice & Lisa

지식과 경험, 그리고 한결같은 마음으로 도와 드립니다

**제니스 리**  
978.806.6023  
JLee@OwnNewEngland.com

**리사 리**  
857.294.9760  
LLee@OwnNewEngland.com

주택 / 건물 / 투자, 원하시는 매물 확실히 찾아드립니다.  
지금 바로 연락주세요! Janice & Lisa Team

COMPASS



Our mission is to help everyone  
find their place in the world.



## Why Compass 왜 컴파스인가?

- 부동산 서비스와 정보기술(IT)을 접목한 프롭테크(PropTech) 기업  
부동산(property) + 기술(technology) = 컴파스 (Compass)
- 부동산 구매자와 에이전트들을 대상으로 상세한 매물 검색과 개인화된 매물추천,  
부동산 거래 관련 상호 커뮤니케이션 등을 한 곳에서 처리할 수 있는 데이터 기반  
통합 부동산 플랫폼 제공
- 소프트뱅크의 손정의 회장이 5000억원 투자한 회사
- 저스틴 월슨 비전펀드 선임 투자전문가 “컴파스는 주택 구매자와 중개업자를  
연결해주는 차별화된 기술 플랫폼을 갖추고 있어 이 분야에서 입지가 탄탄한 기업”
- 2019년 판매량 기준 보스턴 및 케임브리지 1위 (Source: MLS)
- 750+ Agents in Greater Boston
- Operates in 20 U.S. markets including New York, Philadelphia, Boston,  
LA, Chicago, Washington D.C., Dallas, etc.

## Agent Introduction 에이전트 소개

안녕하세요, 제이슨 인사드립니다.

그동안 많은 분들의 성원과 격려로 미국 최고의 부동산 회사인 컴파스와  
함께 한층 더 업그레이드된 부동산 토탈 서비스를 가지고 인사드리게 되었습니다.  
컴파스에서 제공하는 고객 맞춤형 마케팅 전략과 최고의 정보기술과 함께,  
헌신 (dedication), 믿음 (Trust), 결단력 (Determination) 을 기반으로 고객의 요구에  
귀를 기울이고 모든 거래에서 최상의 결과를 이끌어 내도록 최선을 다하겠습니다.  
Compass 와 함께 차원이 다른 부동산 서비스를 제공하겠습니다.

감사합니다.  
제이슨 드림



**Jason Jeon** 제이슨 전  
Realtor®  
jason.jeon@compass.com  
617.642.5670

compass.com

## Compass Services

### Compass Concierge 컴파스 컨시어지

컴파스 컨시어지는 셀러에게 무이자로 주택 개선 비용을  
지원해 주는 서비스입니다. 페인트, 바닥, 스테이징 등  
집 리모델링에 관한 비용을 지원 받을 수 있습니다.  
집의 가치를 최대한 올려 더 빠르고 높은 가격으로  
판매할 수 있는 혁신적인 서비스입니다.

### Compass Coming Soon 컴파스커밍순

compass.com 에 부동산을 시장에 출시 될 예정임을  
사전에 광고하여, 사이트를 검색하는 모든 사람들에게  
관심과 수요를 창출하는 기회를 제공합니다.

### Compass Bridge Loan Services 컴파스 브릿지론

컴파스 브릿지론은 최대 6개월의 브릿지대출의 대출금을  
지원 받을 수 있는 옵션을 제공합니다. 업계를 선도하는  
브릿지 대출 기관인 Freedom Mortgage, Better.com 의  
경쟁력있는 이자율과 지원을 제공합니다.

Compass is a licensed real estate broker and abides by Equal Housing Opportunity laws. All material presented herein is intended for informational purposes only. Information is compiled from sources deemed reliable but is subject to errors, omissions, changes in price, condition, sale, or withdrawal without notice. No statement is made as to the accuracy of any description. All measurements and square footages are approximate. This is not intended to solicit property already listed. Nothing herein shall be construed as legal, accounting or other professional advice outside the realm of real estate brokerage.

# MA주 코로나 진행 상황과 시사점

## 코로나 확진자, 사망자 감소세 보여 노인층, 기저 질환자 사망률 높아

(보스턴=보스턴코리아) 정성일 기자 = 매사추세츠주 보건부는 지난 20일, 코로나바이러스 확산 이후 처음으로 매사추세츠주에서 발생한 코로나 감염과 관련한 포괄적인 데이터를 발표했다. 이 데이터는 단순히 확진자와 사망자에 대한 숫자를 발표한 것이 아니라 매사추세츠주에서 진행 중인 코로나바이러스에 대해 몇 가지 시사점을 제시하고 있다.

매사추세츠주 보건부의 자료를 바탕으로 알 수 있는 주요 사항 5가지를 살펴보자.

### 감염 곡선은 완만해지고 있다

최근 5일 동안 코로나 확진자 숫자는 확실히 줄어들고 있다. 지난 목요일 2,262명이었던 것이 월요일에는 1,566명이 되었다. 사망자 수 역시 줄어들었다. 지난 목요일 146명이었던 사망자는 토요일에 69명으로 떨어졌다가 일요일에 146명으로 올라갔으나 월요일에 103명으로 다시 떨어졌다.

확진자의 10% 정도만 병원 치료가 필요하다

전체 코로나 바이러스 감염자 중에서 10%만이 병원 치료가 필요한 중증환자였다. 현재 병원에서 치료 중인 코로나 바이러스 환자는 3,804명이며, 새로운 코로나 바이러

스 병원 환자 역시 줄어들고 있다. 지난 목요일 94명이 새로 병원에 왔으나 일요일에는 54명으로 감소했다.

### 확진자의 평균 연령은 54세이다

매사추세츠주에서 코로나 바이러스에 감염된 사람의 평균 나이는 54세이다. 50대가 감염자 중에서 가장 많은 수를 차지하고 있으며, 그다음으로 많은 연령대는 80대 이상이다. 그러나 인구 10만 명당 발병 비율로 따지면 80대 이상이 가장 높은 감염 비율을 보여주고 있다.

코로나 바이러스에 감염된 사람 중 병원에서 치료를 받은 환자의 평균 나이는 68세이다. 또한 코로나 바이러스 확진 판정을 받



MA주에서 최근 5일 동안 코로나 확진자 숫자는 확실히 줄어들고 있다

고 사망한 사람의 평균 나이는 80세이다. 아직 매사추세츠주에서 19세 이하의 코로나 사망자는 보고되지 않았다.

코로나 사망자는 대부분 기저질환이 있었다

매사추세츠주에서 코로나 바이러스 때문에 사망한 사람의 대부분이 (97.5) 이미 다른 질환을 앓고 있는 사람이었다. 코로나 바이러스에 감염되지 전에 건강에 아무런 문제가 없었던 사람이 사망한 경우는 2.5%에 불과했다.

### 아직 병상은 충분하다

매사추세츠주 병원들의 코로나 바이러스 환자 수용 능력은 아직 충분하다. 매사추세츠주 전체로 볼 때 57%의 병원 침대가 아직 사용 가능한 상태다.

jsi@bostonkorea.com



MBTA에 따르면 대중 교통 이용자 수는 90%가 감소했다

## MA 코로나 타격 가장 심한 주 10위

(보스턴=보스턴코리아) 정성일 기자 = 매사추세츠주는 미국 내에서 코로나 바이러스로 인한 타격을 가장 심하게 받은 주 중 하나이다. 확진자 수도 4만 1천명을 넘어서, 뉴욕과 뉴저지에 이어 세 번째로 많다.

월렛허브(WalletHub)에서는 소매 상점과 위락 시설, 대중 교통, 직장, 식품품 가게, 약국, 공원, 등을 방문하는 사람들이 얼마나 감소했는지를 비교해 코로나 바이러스 동안 가장 경제가 둔화된 주 순위를 발표했다. 이 순위에서 매사추세츠주는 비교적 상위권인 10위를 차지했다.

매사추세츠주가 가장 높은 점수를 기록한 분야는 대중 교통이다. 가장 높은 점수를 받았다는 것은 코로나로 인해 가장 많은 피해를 봤다는 의미다. MBTA에 따르면 대중 교통 이용자 수는 90%가 감소했다.

월렛허브 순위에서 코로나로 가장 심하게 타격을 받은 주는 하와이였으며, 그다음으로 뉴욕과 뉴저지가 꼽혔다.

jsi@bostonkorea.com



# 함께 이겨요! 함께 지켜요!

지금은 모두가 힘내 우리를 지켜야 할 시간  
보스톤 정관장이 함께 합니다!



## 영업시간안내

월 ~ 토 : 10:30am - 4pm  
일요일은 쉽니다.

(5월 4일 이후 상화에 따라 정상영업 결정)

## 배송주문안내

매장전화 : 781-238-0303  
문자 : 312-493-6677  
이메일 : kgcboston@gmail.com

(문자나 이메일로 문의 주시면 바로 연락 드리겠습니다)



홍삼정 240g 1개 구매시  
정관장 홍삼정 30g 증정



홍삼정 240g 3개 구매시  
정관장 홍삼정 120g 증정

면역력의 힘! 정관장 홍삼

보스톤 정관장 브랜드스토어  
781-238-0303



3 Old Concord Rd.  
Burlington, MA 01803

타주로도 배송 해드립니다.

전화로 주문후 집에서 편하게 받으세요.  
\$100이상 주문시 무료배송





보스톤 라틴 스쿨의 미국 전체 순위는 37위다

# MA 최고 공립학교 보스톤 라틴 스쿨

## 미국 100위권 내 유일한 MA 고등학교 전반적인 학력 수준은 MA주가장 높아

(보스톤=보스톤코리아) 정성일 기자 = 매년 미국 내 최고 공립 고등학교 순위를 발표해왔던 유에스 뉴스 앤 월드 리포트가 올해도 해당 순위를 발표했다.

매사추세츠 주에 위치한 공립 고등학교 중에서 가장 높은 순위를 차지한 학교는 보스톤 라틴 스쿨(Boston Latin School)이다. 보스톤 라틴 스쿨은 유에스 뉴스 순위에서 4년 연속으로 매사추세츠 주에서 가장 좋은 공립 고등학교로 선정되었으며, 올해는 미국 전체 순위에서 100위 안에 든 유일한 매사추세츠 주의 공립 고등학교이다. 보스톤 라틴 스쿨의 미국 전체 순위는 37위다.

보스톤에 위치한 공립 고등학교 중에서 눈에 띄게 순위가 변한 학교는 락스버리에 있는 존디 오브라이언트 스쿨(John D. O' Bryant

School of Mathematics and Science)로 지난해 매사추세츠 주 12위에서 올해는 10위에 선정되었다. 반면에 보스톤 라틴 아카데미(Boston Latin Academy)는 지난해 5위에서 올해는 12위로 10위권 밖으로 밀려났다.

유에스 뉴스는 미국 내 17,700여개 공립 고등학교를 대상으로 조사를 진행했다. 유에스 뉴스는 매사추세츠 주를 학력 수준이 가장 뛰어난 주로 선정했다. 매사추세츠 주에 위치한 공립 고등학교 중에서 49.6%가 미국 전체 상위 25% 안에 포함되었기 때문이다. 캘리포니아(40.9%)와 커네티컷(40.1%)이 그 뒤를 이었다.

학교를 평가하고 순위를 매기기 위해 유에스 뉴스는 6개의 분야로 나누어 자료를 분석했다. 대학 교육에 대한 준비, 영어와 수학 성취 수준, 영

어와 수학 학력 수준, 저소득층 학생의 학업 수준, 대학 수준의 수업 역량, 졸업 비율 등이다.

다음은 유에스 뉴스에서 선정한 매사추세츠 주 최고의 공립 고등학교 상위 10곳이다.

1. Boston Latin School, Boston
2. Sturgis Charter Public School, Hyannis
3. Hopkinton High School, Hopkinton
4. Advanced Math and Science Academy Charter School, Marlborough
5. Dover-Sherborn Regional High School, Dover
6. Mystic Valley Regional Charter School, Malden
7. Lexington High School, Lexington
8. Weston High School, Weston
9. Belmont High School, Belmont
10. John D. O' Bryant School of Mathematics and Science, Roxbury

jsi@bostonkorea.com

# 박능후 복지장관 "어제 신규 확진 8명, 6일째 20명 이하"

(서울=연합뉴스) 신재우 기자 = 박능후 중앙재난안전대책본부(중대본) 1차장(보건복지부장관)은 23일 정부세종청사에서 열린 중대본 회의에서 "전날 하루 신종 코로나바이러스 감염증(코로나19) 신규 환자가 8명 발생했다"고 말했다.

박장관은 "4월 18일 이후 6일 동안 신규 확진 환자가 20명 이하로 유지되고 있다"면서 "우리 사회가 코로나19 확산을 성공적으로 지연시키고 있으나 코로나19의 세계적 확산 추세는 여전히 지속됨에 따라 경계를 늦출 수는 없다"고 강조했다.

그는 "두달 전에 우리가 경험한 바를 반추해 보면, 2월 19일 신규 확진자는 20명에 불과했지만 5일 뒤인 2월 24일에는 207명으로 증가했고 불과 10일 뒤

인 2월 29일에는 45배 수준인 909명까지 증가했다"고 말했다.

그는 "다른 감염병에 비해 전파력이 높고, 증상이 없는 사람으로부터도 감염되는 코로나19의 특성상 언제든 대규모 확산이 발생할 수 있음을 말해주는 대목"이라고 강조했다.

박 장관은 오는 5월 5일까지는 불필요한 모임과 약속 등을 자제하고 사람들이 밀집한 장소는 되도록 피하는 등 '사회적 거리두기'에 적극적으로 동참해달라고 당부했다.

그는 "코로나19의 특성을 감안할 때 생활 속 방역 체계를 확립해 준수하는 것은 앞으로 우리에게 남겨진 중요한 과제"라고 말했다.

withwit@yna.co.kr



박능후 보건복지부 장관

# 신신마트 배달 서비스

각종 고기와 반찬, 쌀, 라면, 야채, 과자 뿐만아니라 신선한 생선회(Mr. Sushi) 등을 12시 이전에 주문하시면 안전하게 당일 배송해 드립니다.



신신마트) 978.686.0813 (매장)  
781.308.2073 (줄리 안), 781.308.2072 (다니엘 안)  
\$100불 이상 / 배송비 10불

65세 이상 거동이 불편하신 노인분들은 Free Delivery 해드립니다.





(뉴욕 로이터-연합뉴스) 신종 코로나바이러스 감염증(코로나19)이 확산하고 있는 미국 뉴욕 퀸스 지역에 있는 엘름hurst 병원에 4월 5일(현지시간) 급요원이 도착하고 있다. leekm@yna.co.kr

# 코로나, 혈액응고 심각 합병증 초래

## 미국 대형 대학병원서 공통으로 발견...원인·치료법 오리무중

(서울-연합뉴스) 현혜란 기자 = 신종 코로나바이러스 감염증(코로나19) 환자의 혈액이 알 수 없는 이유로 켈리처럼 뭉쳐 사망에 이르는 사례가 미국 대형병원에서 공통으로 여러건 발견되고 있다고 미국 일간 워싱턴포스트(WP)가 23일 보도했다. 미국 터프츠대학 병원, 예일대학 뉴헤이븐병원, 펜실베이니아대학병원, 브리검 여성병원, 뉴욕 장로병원 등 주요 대학병원들이 최근 화상회의에서 각 병원에 입원한 일부 코로나19 환자들 혈액 속에서 혈전이 발견되고 있다는 점을 확인했다. 의료진은 혈액 응고 현상이 발생하는 이유와 치료 방법을 두고 의견 일치를 보지 못했으나, 이 현상이 어찌면 왜 그렇게 많은 코로나19 확진자가 자택에 머물던 중 숨졌는지를 설명할 수 있을 것이라고 결론 내렸다. 미국 애틀랜타주(州) 에모리대학 병원 산하 10개 병원 중환자실에서 도 혈액이 뭉치는 현상이 멈추지 않

는 코로나19 환자가 공통적으로 나왔다. 항응고제, 혈액 희석제를 넣어도 소용이 없었고, 투석기는 하루에도 몇번씩 막히는 일이 벌어지고 있다. 코로나19 사망자를 부검해보도 폐 속을 가득 채운 미세한 혈전 수백개를 확인할 수 있었다고 한다. 혈관 속 혈전의 크기가 커지면 피가 뇌와 심장으로 흐르는 것을 방해하기 때문에 뇌졸중과 심장마비로 이어질 위험이 있다. 이에 따라 연령, 기저질환 측면에서 뚜렷한 패턴이 없는 코로나19 사망자 중 일부는 어쩌면 바이러스로 혈액에 심각한 변화가 생겼기 때문에 숨진 것으로 볼 수 있다는 관측에 무게가 실리고 있다. 코로나19가 처음 미국에 상륙했을 때만 해도 의료진은 호흡기 질환을 일으키는 바이러스 정도로 여겼다. 그러나 시간이 지날수록 폐뿐만 아니라 신장, 심장, 내장, 간, 뇌를 공격하는 위험한 바이러스라는 정황

이 뚜렷해지고 있다고 WP는 전했다. 펜실베이니아대학병원 의사이자 중환자의학회장인 루이스 캐플런은 매년 심각한 혈액 응고 합병증 환자를 치료하지만 "이런 방식으로 응고되지 않는다"며 "문제는 왜 혈전이 거기에 있는지 모른다는 점이고 그래서 두렵다"고 말했다. 컬럼비아대학 어빙 메디컬센터 베누드 비크델리 연구원은 "코로나19 환자의 주된 사망 원인은 급성 호흡관란이지만 혈액 합병증도 그리 뒤쳐지지 않는다"며 "코로나19 환자를 사망에 이르게 하거나 증세를 악화하는 3대 원인 중 하나로 추측한다"고 말했다. 미국 CNN 방송도 코로나19가 환자의 혈액을 응고시킨다는 증거가 잇달아 나오는 와중에 기저 질환이 없던 30~40대 코로나19 확진자가 갑작스러운 뇌졸중을 겪는 사례가 비정상적으로 자주 발생하고 있다고 보도했다. nunran@yna.co.kr

# 중소기업 지원금, 대기업은 안돼

쉐이크 셰익, 크리스 루스 등 대기업이 받아가 공정성 논란 필요성 인증해야 대출, 중소기업에는 또다른 장애 될수도

(워싱턴-연합뉴스) 임주영 특파원 = 트럼프 행정부가 신종 코로나바이러스(CORVID-19) 사태로 타격을 입은 중소기업에 대한 대출 제도를 대기업이 이용하는 것을 사실상 제한하는 지침을 내놓았다. 이는 중소기업의 재정 지원과 고용 안정을 위해 마련한 대출안인 급여보호프로그램(PPP)이 정작 필요한 기업과 소상공인에게 돌아가지 않는다는 지적에 따른 것이다. 23일 재무부는 이날 중소기업 대출 프로그램의 자금 조달과 관련, 새로운 지침을 발표했다. 재무부는 지침에서 코로나19 부양책에 따른 자금 조달을 받려면 해당 기업이 지원의 필요성을 증명해야 한다고 강조했다. 이는 다른 선택지가 있는 대기업들의 중소기업 구제 프로그램 신청을 제한하기 위한 것이라고 블룸버그는 전했다. 재무부는 사업체가 대출에 필요한 인증 사항을 신중히 검토해야 한다고 경제적 불확실성으로 인해 지속적인 운영을 위해 대출이 필요하다는 것을 설명해야 한다고 말했다. 현재 사업 활동과 다른 자금원에 접근할 수 있는 능력도 고려해야 한다고 말했다. 재무부는 특히 상당한 시장 가치가 있고 자본시장 접근성을

갖춘 상장 기업들은 이번 대출에 필요한 인증을 받기 어려울 것이라며 "그런 기업은 중소기업청에 인증 근거를 제시할 준비가 되어 있어야 한다"고 지적했다. 미 정부와 의회는 지난달 말 발표된 2조2천억 달러 규모의 경기부양법에서 중소기업 지원에 3천500억 달러를 배정했지만, 신청이 몰려 대출 시행 2주도 안돼 고갈됐다. 이에 추가 법안을 통해 3천210억 달러를 긴급 지원키로 했다. 이는 직원 500명 이하인 소규모 사업체에 급여 지급을 위해 2년간 최대 1천만 달러의 무담보 대출을 해주는 것이다. 대출 형식이지만 두 달간 급여, 임대료 등 지정된 지출에 쓰면 보조금으로 전환된다. 이 와중에 대기업이 대출을 신청, 상당액을 받은 사실이 드러나 논란이 일었고 신청 자격과 선정 기준을 정비해야 한다는 지적이 제기됐다. 자산 16억 달러(1조9천572억 원)인 햄버거 체인 셰이크셰익이 1천만 달러(122억 원)를 받았고, 미국에 150개 지점을 둔 루스 크리스 스테이크 하우스도 2천만 달러를, 400여개 지점을 거느린 샌드위치 체인 풋벨리도 1천만 달러를 받았다. 셰이크셰익은 결국 대출금을 반환하기로 했다. zoo@yna.co.kr

**MASS-Drain**  
DRAIN & PLUMBING

막힌 곳을 **확** 뚫어드립니다

부엌, 목욕탕 리모델링 전문  
WATER HEATER, BOILER  
HEATING, FAUCET

www.massdrain.com | massdrain@gmail.com  
**617.645.6146**

**노성일 공인회계사**  
Alex S. Noh, CPA (Certified Public Accountant)

세계적인 회계법인의  
경험과 실력으로  
도와드립니다

**35 Years of Professional Services**

- Ernst & Young LLP (Head of Korean Business Group)
- Cooper & Lybrand LLP (Manager)
- KOCHAM (미한국상공회의소) (고문 감사 역임)

One Boston Place, Suite 2600, Boston, MA 02108  
w.nohcpa.com | e.web@nohcpa.com  
MA 781.863.2232 | NY 201.268.8001 | NJ 201.313.0061  
CA 213.364.0520 | HI 808.518.9595

**형제 떡집**

모든 종류 떡 주문 가능!

GRAND OPEN  
축 재개업

영업 시간  
딜리버리: 상황에 따라 결정됨  
픽업: 상황에 따라 결정됨  
주문: 일주일 내내

CEL: 978.343.6080  
CEL: 978.407.9029

210 West Main St. Ayer, MA 01432

# 방심하다 코로나환자 1만명 초과... '방역모범국' 싱가포르의 추락

## 초반 빗장 닫고 선방하다 개학 강행 후 급속 악화... 2주도 안돼 두 배로 늘어, 이민 노동자 관리소홀이 원인

(방콕=연합뉴스) 김남권 특파원 = 싱가포르에서 22일 신종 코로나 바이러스 감염증(코로나19) 누적 확진자가 1만명을 넘어서다.

이날 1천16명이 추가로 코로나19 확진 판정을 받아 누적 확진자가 1만141명으로 늘었다.

싱가포르보다 인구가 약 9배 많은 한국의 확진자(22일 현재 1만694명)에 근접한 것인데, 사흘 연속 1천명대 신규 확진을 기록한 추세를 고려하면 최근 10명 안팎의 환자만 발생한 한국을 23일에는 추월할 가능성이 커 보인다.

지난달 초만 해도 홍콩·대만과 함께 방역 모범국 평가를 받았던 싱가포르는 성급한 개학 결정과 30만 명가량의 이주노동자가 공동 거주하는 기숙사에 대한 관리 소홀로 한 달여 만에 그 위상이 급격히 추락했다.

◇ 초반 문 잠그며 선방... 개학 강행 '방심'에 급속 추락 = 싱가포르는 코로나19 사태 초반 빗장을 걸어 잠그며 확산을 막았다.

중국인 및 중국 여행자들의 입국을 금지했고, 한국 등 확진자가 늘고 있는 지역에서 오는 이들에 대해서도 마찬가지로 입국을 금지했다. 내부로도 의무휴가나 자가격리 조치를 시행하고, 위반자는 영주권을 박탈하거나 처벌에 나서 등 경계를 늦추지 않았다.

그러나 예상을 깨고 지난달 23일 개학을 강행한 것이 분수령이 됐다. "학교 안이 더 안전하다"는 교육부장관의 장담과는 달리 이틀 만에 한 유치원에서 교사 등 20명가량이

집단 감염되고, 한 국제학교 직원 3명도 확진 판정을 받았다.

며칠 만에 교육 당국은 일주일 1회 재택수업으로 한발 물러섰다. 그러나 이어 한 초등학교 학생이 확진 판정을 받고, 감염 경로가 오리무중인 지역사회 감염이 급증하자 리셴 룡 총리는 2주 만에 학교 문을 닫겠다고 밝혔다. 개학 강행이 무리였음을 시인한 셈이다.

일부 전문가는 싱가포르의 개학 결정이 국민에게 "이제는 안전하다"는 잘못된 신호를 줌으로써 방심하게 만들었다는 점에서 패착이라고 지적한다.

당국은 애초 재외 싱가포르인들의 귀국으로 해외감염 사례가 늘 것이라고 예상했지만, 개학 이후 지역사회 감염자가 점진적으로 증가하면서 결국 4월 들어서며 해외 감염자를 추월했다.

개학 당시 누적 확진자는 509명이었지만, 총리의 대국민 담화가 나오기 하루 전인 이달 2일에는 1천49명으로 2주도 채 안돼 두 배로 늘었다.

◇ 자신감?... 마스크 착용도 만시지탄 = 마스크 착용은 사회적 거리두기와 더불어 코로나19 예방 및 확산 방지에 가장 효과적인 수단으로 꼽힌다.

싱가포르도 지난달 초가구당 4개의 마스크를 무료 배포했다. 그러나 이후로도 정부가 나서 "건강한 사람은 마스크를 쓸 필요가 없다"고 강조했다.

마스크 착용 의무화를 속속 발표



누적 확진자 9천125명 중 약 5분의 4인 7천125명이 이주노동자들이 공동 생활하는 기숙사에서 나왔다.

하는 주변 동남아 국가들과는 달랐다. 태도 변화는 확진자가 1천명을 넘어선 직후 4월 3일 대국민담화에서 나왔다. 자신도 감염을 인지하는 못하는 상황에서 남을 감염시킬 수 있다며, 마스크 착용 '권고' 입장으로 바뀌었다.

10일 누적 확진자가 2천명을 넘어서자 그제야 정부는 시장이나 쇼핑몰·슈퍼마켓 등에서 마스크 착용을 의무화하겠다고 나섰다.

'일부 의무화'에도 나올 뒤 확진자가 3천명을 넘어서면서 싱가포르 정부는 부랴부랴 모든 주민에게 외출 시 마스크 착용을 의무화한다는 강경책을 내놨다.

◇ '둑' 터진 이주노동자 기숙사... 관리의 말뿐? = 전날(21일)까지 누적 확진자 9천125명 중 약 5분의 4인 7천125명이 이주노동자들이 공동 생활하는 기숙사에서 나왔다.

미얀마, 방글라데시, 인도 등에서 온 이주노동자 30만명은 기숙사 내 방에 12~20명이 모여 생활하고, 음

식은 공동 주방에서 함께 해 먹는다.

애초부터 1m가량의 사회적 거리두기는 불가능하고, 화장실 등 위생 상황도 좋지 않은 것으로 알려졌다.

싱가포르 당국은 코로나19 초기부터 기숙사를 관리하는 민간 업체들에 대해 예방 조치를 강화할 것을 지시했다는 입장이다.

그러나 여러 언론 보도를 보면 정부의 '지시'가

로이터 통신이 만난 방글라데시 출신 이주노동자 나옴 아흐메드(26)는 "기숙사는 사람들로 뽁뽁하고 더럽다. 코로나19 감염 온상이 된 것이 놀랄 일도 아니다"라면서 "이제 대가를 치르고 있는 중"이라고 말했다. 익명을 원한 노동자는 통신에 기숙사에서 발열 검사를 하는 경우는 드물었다고 주장했다.

이주노동자 지원단체의 알렉스 오는 통신에 "땅이 부족하니 정부는 이주노동자 기숙사를 멀리 떨어진 외곽에 짓도록 해왔는데, 이리다 보

니 이주노동자들이 눈에 잘 들어오지 않게 되고 정부는 코로나19와 싸울 계획을 세우면서도 그들을 생각하지 못했다"고 지적했다.

이주노동자들에게 의료 봉사를 하는 싱가포르 국립대 보건대학의 제레미 림 교수도 미 시사주간지 타임에 "기숙사와 이주노동자 관리(당국의) 인지 사각지대였다"고 말했다.

◇ 대규모 검사로 당분간 증가 불가피... 후속 조치가 성패 열쇠 = 이주노동자 기숙사를 제외하고는 지역 감염 사례는 감소하고 있다. 2주 전 하루 평균 39명에서 전날까지 28명으로 줄었다.

폐쇄 사업장 범위를 더 늘린 일부 봉쇄 조치를 4주간 더 연장하기로 하면서 지역감염 사례는 더 줄 가능성도 있다. 해외감염 사례 역시 이달 9일 이후 0에 가깝다.

따라서 싱가포르 코로나 사태는 기숙사 감염이 어떤 추세로 진행되는가에 달린 것으로 보인다.



"전문적인 치료,  
진실된 치료,  
진심을 담은 치료,  
Smart Dental이  
추구합니다"



**JEONG LEE, D.M.D., M.M.Sc., Ph.D.**  
**원장 이정숙**

- 서울대학교 치의학대학원 1990년 졸업
- 서울대학교 치의학대학원 박사학위 2000년 취득
- 서울부부치과원장 1994년-2006년
- Tufts School of Dental Medicine 2009년 졸업
- Harvard School of Dental Medicine 보철과 2012년 졸업

**SMART DENTAL**  
 452 Pleasant St., Malden MA 02148  
 Office: 781 322 4914  
 Fax: 781 605 3797  
 Email: maldensmartdental@gmail.com

Malden Center역에서  
 걸어서 10분, 차로 5분 거리



BURLINGTON WEEKLY SALE APR. 24th - APR. 30th, 2020

**CUSTOMER SERVICE**  
Customer\_care@hmart.com  
TOLL FREE T. 877.427.7386



For events, coupons & exclusive deals, subscribe at www.hmart.com, and visit our Facebook, Twitter, Pinterest & Instagram to stay up to date on special offers!

**JOIN MARKET EATERY FOOD HALL!**

Have a great idea for a restaurant, we have the perfect busy location for you. 음식점으로 성공창업을 원하신다면 지금 연락주세요! CONTACT me@hmart.com



**H 마트와 함께 하는 사회적 거리 두기 캠페인**

몸의 거리는 넓히고, 마음의 거리는 좁혀야 할 시간. H 마트 고객분들과 직원분들의 안전을 위해 6피트 안전 거리를 확보해주세요!  
Join the H Mart Social Distancing Campaign, to help slow down the spread of COVID-19 for you and our H Mart family. Keeping 6 feet apart will bring us together again.

Follow us @hmartofficial H M A R T MA ID : @hmart\_ma

|   |  |  |   |   |
|---|--|--|---|---|
| <br>Seedless Watermelon<br>씨없는 수박<br>FRI/SAT/SUN ONLY<br>금, 토, 일 한정판매<br><b>\$8.99</b><br>ea. | <br>Pineapple<br>파인애플<br>FRI/SAT/SUN ONLY<br>금, 토, 일 한정판매<br><b>2\$5</b><br>ea./for | <br>Persian Cucumber 1 lb.<br>페르시아 오이<br>FRI/SAT/SUN ONLY<br>금, 토, 일 한정판매<br><b>\$1.99</b><br>pkg.   | <br>Idaho Potato<br>아이다호 감자<br><b>\$0.79</b><br>lb.                                | <br>Lemon<br>레몬<br><b>4\$0.99</b><br>ea./for   |
| <br>Seedless Orri Mandarin<br>씨없는 오리만다린<br><b>\$1.99</b><br>lb.                              | <br>White Cabbage<br>화이트 캐비지<br><b>\$0.79</b><br>lb.                               | <br>Korean King Oyster Mushroom 10.58oz.<br>한국산 새송이 버섯<br>PRODUCT OF KOREA<br><b>\$1.99</b><br>pkg. | <br>Washington Fuji Apple<br>워싱턴 후지 사과<br>PREMIUM QUALITY<br><b>\$1.49</b><br>lb. | <br>SOONYEOWON Tofu<br>수녀원 두부<br>Soft/Silken/Firm/14-16oz.<br><b>\$1.39</b><br>pkg. |

|  |  |  |   |
|--|--|--|---|
| <b>MEAT   at unbeatable low prices</b>   |  | <b>SEAFOOD   at shockingly low prices</b>  |   |
| <br>Beef Tenderloin (Whole Piece)<br>소 안심<br>FRESH<br><b>\$7.99</b><br>lb.     | <br>Pork Baby Back Rib (Whole Piece)<br>돼지 등갈비<br>FRESH<br><b>\$3.99</b><br>lb.         | <br>Norwegian Mackerel 400-600's<br>노르웨이 고등어<br>FROZEN<br>FRI/SAT/SUN ONLY<br>금, 토, 일 한정판매<br><b>\$1.99</b><br>lb.   | <br>Chilean Seabass<br>칠리안 시베스<br>FROZEN<br>FRI/SAT/SUN ONLY<br>금, 토, 일 한정판매<br><b>\$19.99</b><br>lb.                                  |
| <br>Frozen Cornish Hen<br>냉동 영계<br>FROZEN<br><b>\$2.49</b><br>lb.              | <br>Whole Duck<br>냉동 통오리<br>FROZEN<br><b>\$2.99</b><br>lb.                              | <br>TONGTONGBAY Dried Dashi Anchovy 8oz.<br>통통배 다시멸치<br>FRI/SAT/SUN ONLY<br>금, 토, 일 한정판매<br><b>\$5.99</b><br>pkg.    | <br>Head-on Patagonian Pink Shrimp 10-20's/4.4 lbs.<br>자연산 홍새우<br>FROZEN<br>FRI/SAT/SUN ONLY<br>금, 토, 일 한정판매<br><b>\$19.99</b><br>pkg. |
| <br>Boneless Smoked Whole Duck (Half)<br>훈제 오리 (반마리)<br><b>\$14.99</b><br>pkg. | <br>Marinated BBQ Pork Baby Back Rib (Whole Piece)<br>양념 돼지 등갈비<br><b>\$6.99</b><br>lb. | <br>TONGTONGBAY Seafood Mix 1 lb.<br>통통배 해물모듬<br>FROZEN<br>FRI/SAT/SUN ONLY<br>금, 토, 일 한정판매<br><b>\$4.99</b><br>pkg. | <br>Salmon Steak<br>연어 스테이크<br>HOT SALE<br>FRESH<br>FRI/SAT/SUN ONLY<br>금, 토, 일 한정판매<br><b>\$6.99</b><br>lb.                           |

**GET SMART AND SAVE MORE & BIG.**


|  |   |  |  |  |   |
|--|---|--|--|--|---|
| <br>JINGA Beef Bone Flavored Soup<br>진가 사골곰탕<br><b>\$9.99</b><br>16.9fl.oz. x 6ea./box<br>Smart Card Only        | <br>CHORIPDONG Assorted Fried Fish Ball<br>초립동이 순생선살 종합 어묵<br>1.1 lbs.<br><b>\$2.99</b><br>Smart Card Only | <br>MIZKAN Oigatsuo Tsuyu Soup Base<br>미쯔칸 쫄유소스<br><b>\$3.99</b><br>16fl.oz.                   | <br>HAIOREUM Korean Style Beef B.B.Q Sauce<br>해오름 소불고기/갈비 양념<br><b>\$3.99</b><br>Kalbi/Bulgogi - 2.11 lbs.              | <br>THREE CRABS BRAND Fish Sauce (Viet Huong)<br>삼계 순멸치 액젓<br><b>\$3.99</b><br>24fl.oz. | <br>FOODCELL Vermicelli (Asian Style Starch Noodles)<br>푸드셀 궁중당면<br><b>\$2.99</b><br>1.5 lbs. |
| <br>HAIOREUM Fried/Veg./Kimchi Dumpling<br>해오름 북경 군만두/야채/김치 손만두<br><b>\$4.99</b><br>2.65 lbs.<br>Smart Card Only | <br>HAIOREUM Red Pepper Powder Coarse<br>해오름 태양초 굵은 고춧가루<br>4 lbs.<br><b>\$12.99</b><br>Smart Card Only    | <br>HOUSE FOODS Vermont Curry<br>하우스 푸드 버몬트 카레<br><b>\$2.99</b><br>Mild/Med. Hot/Hot - 8.11oz. | <br>SHIRAKIKU Sanukiya Udon (Japanese Style Noodles)<br>시라기쿠 사누키야 우동<br><b>\$3.99</b><br>2.75 lbs. (8.8oz. x 5pcs/pkg.) | <br>YAMASHO Oden Set (Assorted Fish Cakes)<br>아마쇼 오덴세트<br><b>\$2.99</b><br>9.7oz.       | <br>ORION Peanut & Squid Ball Snack<br>오리온 오징어 땅콩<br><b>\$1.99</b><br>7.12oz.                 |

**JINGA**  
한국에서 엄선된 재료로 만든, 건강하고 든든한 한끼 식사  
**‘진가 한국산 죽’**  
"JINGA Korean Porridge"  
A quick easy meal or snack. Made with a secret Korean recipe with ingredients from Korea.



|  |   |   |  |
|--|---|---|--|
| <br>K TOWN Sesame & Coconut Cracker<br>케이타운 고소애<br><b>\$2.99</b><br>11.29oz. | <br>KOTO Rice Cooker (Flower)<br>코토 플라워 전기 밥솥<br>5cups <del>\$27.99</del> 10cups <del>\$22.99</del><br><b>\$21.99</b> ea. <b>\$24.99</b> ea. | <br>KüHAUS Touch Screen Air Fryer<br>쿠하우스 터치스크린 에어 프라이어<br><b>\$74.99</b> ea. <del>\$109.99</del><br>White/Mint 5L | <br>KOTO Glass Mug with Ceramic Lid + Strainer<br>코토 1인 유리머그 +세라믹 뚜껑 +티망<br><b>\$4.49</b> ea. <del>\$6.99</del><br>Pink/Blue 350mL |
|--|---|---|--|

**BURLINGTON**  
3 Old Concord Rd,  
Burlington,  
MA 01803

본 세일 광고는 BURLINGTON지역에만 해당됩니다. 편집상 오자나 탈자가 있을 수 있습니다. \*각 매장 상황에 따라 상품의 판매 수량과 세일 가격 등이 변경 및 제한될 수 있으며, 조기 품절 될 수 있습니다. \*BOX세일 아이템을 제외한 모든 세일 아이템은 BOX단위로 판매하지 않습니다. \*H마트에서 크레딧 카드를 사용할 수 있습니다. This ad only pertains to our Burlington locations. During the editing process, there may be mistypes/misprints. Each location may be subject to limited availability, as well as their sale prices. Some products may be sold out. If a product is not listed as a boxed sale item, it cannot be purchased as a boxed sale item. All H Mart locations accept all major credit cards. 



경험과 전문성으로 여러분의 소중한 자산을 책임지겠습니다

대표 나 원 태

617.642.3156

won@bostonpremierrealty.com

### OUR AGENTS



이 제 봉

781.654.5281

jblee@bostonpremierrealty.com



애 나 정

617.780.1675

anna@bostonpremierrealty.com



Nikkie Park

617.447.0591

nikkiepark@bostonpremierrealty.com

### TOP 에이전트가 여러분의 선택을 도와드립니다

Residential • Commercial • Business • Investment • Property Management



크리스틴 손

773.968.2651

christine@bostonpremierrealty.com



신 보 경

508.361.6064

boshin@bostonpremierrealty.com



줄리 전

978.494.2043

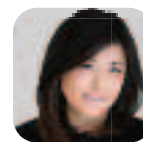
julie@bostonpremierrealty.com



오 성 빈

978.505.3736

osb@bostonpremierrealty.com



비비안 유

617.935.2713

vivian@bostonpremierrealty.com



이 현 주

401.935.3397

hyunju@bostonpremierrealty.com



Ritika Chopra

617.697.1191

r Chopra@bostonpremierrealty.com



이 준 군

617.543.5728

jun@bostonpremierrealty.com



차 민 영

651.402.5194

minyoung@bostonpremierrealty.com



최 은 경

781.690.4389

chrischoi@bostonpremierrealty.com



이 영 순

781.800.3412

bostonyi@bostonpremierrealty.com



Shirley Zhao

857.231.0316

shirley.zhao@bostonpremierrealty.com



Nancy Wang

617.230.9952

nancywang6000@bostonpremierrealty.com



WWW.BOSTONPREMIERREALTY.COM



경험과 전문성으로  
여러분의 소중한 자산을  
책임지겠습니다

## FEATURED LISTINGS



### ● 세탁소 매매

보스톤남쪽, 타운센터에 위치한 Full Plant, 안정된 고객과 매상, 소유주 은퇴, 하이드로카본.

Asking \$300,000



### ● 커머셜 빌딩

보스톤 북쪽 시티에 위치, 메인스트리트 선상, 주요 체인점들 주변, 5 Units 리테일 스토어 식당, 세탁소, 이발소 테넌트

Asking \$825,000

## LISTINGS



### ● 세탁소 건물 + 비즈니스

현재 영업중인 Full Plant 세탁소 건물, Watertown 재개발 상권(호텔, 콘도, 쇼핑몰, 콘도, 연구실...)과 레지덴셜이 맞물린 위치, 파킹 5 가능

Asking \$999,000



### ● 드랍오프 세탁소

보스톤 남쪽에 위치(Norwell) 영업중인 Drycleaner 드롭 오프 & 얼트레이션 오랜기간 운영으로 꾸준한 단골이 많음

Asking \$53,000



### ● 세탁소 매매

안정적인 매상, 두터운 고객층, 보스톤 북부에 위치한 Full Plant 년매상 \$250,000

Asking \$189,000



### ● 커머셜 빌딩

보스톤 북쪽에 위치, 1층 식당, Property 텍스 저렴 2&3층 Residential 아파트, 월 렌트 인컴 \$5,500

Asking \$650,000



### ● 네일샵 매매

T 스테이션에 가까운 위치, 연매상 80만불이상 철저한 고객관리로 안정된 인컴, 전용주차장

Asking \$380,000



### ● 세탁소 매매

Full Plant, 보스톤 북동쪽 타운 확보된 단골고객들 리뷰&매상 좋은 세탁소

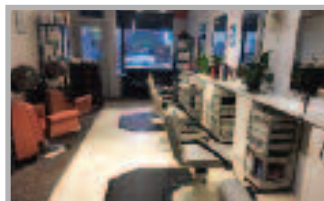
Asking \$200,000



### ● 네일샵 매매

트래픽 많은 좋은 위치, 넓은 전용 주차장 확보된 고객과 안정된 직원들

Asking \$110,000



### ● Lexington Hair Salon

exington 사업성이 좋은 위치에 있는 헤어사롱, 26년 주인이 직접 운영해서 단골 손님이 많음.

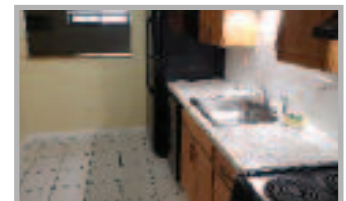
Asking \$45,000



### ● Westford Nail salon

단골 손님이 많고 매상이 계속오르는 네일사롱 Manicure 6, Pedicure 6

Asking \$170,000



### ● 아파트 렌트

Winthrop 위치, 로건공항과 보스톤 10분거리 저렴한 렌트비, 주차 2대 가능, 수영장 시설 2 Beds & 1 Bath

Asking 월 \$1,800 (네고 가능)



### ● 네일샵 매매

높은 매상과 안정된 고객층 고급스런 인테리어 최상의 비즈니스 투자

Asking \$320,000



### ● 커피샵 매매

보스톤 북쪽 타운, 연매상 20만불 이상 확보된 단골 고객, 부담없는 렌트비 1200 sq.ft.

Asking only \$90,000 Price Reduced



### ● Waltham Flower shop

오너가 20년을 운영, Main St 에 위치, 꾸준하게 잘 되는 비즈니스, 단골 손님을 많이 확보

Asking \$100,000



### ● 드랍오프 세탁소

30년간 영업중인 드랍 오프 세탁소 매매, 안정된 고객과 수익, 주인 은퇴, 좋은 위치, Marblehead, MA 1700 SF.

Asking \$50,000



### ● 미용실(hair Salon)

잘 꾸며진 영업중인 미용실 매매, 안정된 고객과 수익, 1200 SF, Lexington

Asking \$110,000

# '라임사태' 핵심인물 이종필 전 부사장 · 김봉현 회장 검거

피해액 1조6천억원 라임사태 몸통 지목돼 수배... '비호세력' 수사 급물살탈 듯 지난해 말 영장심사 피해 도주행각

(서울=연합뉴스) 전명훈 기자 = 1조원대 환매중단 사태를 빚은 라임자산운용의 전주(錢主)로 지목된 김봉현 스타모빌리티 회장이 5개월 가량의 도피행각 끝에 23일 경찰에 붙잡혔다.

마찬가지로 잠적했던 이종필 전 라임 부사장도 체포돼 라임 측이 투자자들에게 막대한 피해를 안기게 된 과정과 비호세력의 존재 여부 등이 사태의 전말이 김 회장과 이 전 부사장에 대한 조사를 통해 드러날 지 주목된다.

경기남부지방경찰청 지능범죄수사대는 이날 오후 9시께 서울 성북구의 한 거리에서 김 회장을 체포했다.

경찰은 김 회장을 추궁해 인근 단독주택에 은신해있던 이 전 부사장도 붙잡았다. 둘은 함께 도피 중이었던 것으로 알려졌다.

김 회장과 이 전 부사장은 피해액 1조6천억원 규모로 수많은 투자자에게 막대한 피해를 입힌 '라임자산운용 사태'의 핵심 피의자들이다.

스타모빌리티 실소유주인 김 회장은 '라임 전주' 역할을, 이 전 부사장은 라임 펀드를 기획하고 운용하는 역할을 맡는 등 이번 사건의 몸

통으로 지목된다.

김 회장은 지난해 고향 친구 사이로 알려진 김모 전 청와대 경제수석실 행정관에게 4천900만원에 달하는 뇌물을 건네고 라임 사태에 관한 검사 관련 정보를 입수한 혐의도 받는다.

또한 자신이 실소유한 상장사 스타모빌리티의 회사 자금 517억원을 횡령한 혐의, 재향군인회상조회를 인수한 뒤 300억원대 고객 예탁금을 빼돌린 혐의 등도 받고 있다.

그는 라임 사태와 별개로 경기도의 한 버스회사인 수원여객에서 161억원 규모의 횡령 사건을 주도한 혐의로 지난해 12월 구속영장이 청구되자 영장실질심사에 출석하지 않고 잠적했다.

이 전 부사장은 코스닥 상장사 리드경영진의 800억원대 횡령 혐의에 연루된 것으로 드러나 구속영장이 청구됐지만, 역시 영장실질심사에 출석하지 않고 지난해 11월 행적을 감췄다.

그러나 결국 이날 경찰이 김 회장과 이 전 부사장 모두를 체포하면서 답보상태에 있던 라임 사태 수사가 급물살을 탈 것으로 전망된다.

일단 경찰은 김 회장을 경기남부



라임자산운용 (PC)

지방경찰청으로 이송해 수원여객 횡령 사건을 수사할 방침이다.

김 회장에 대한 수원여객 횡령 혐의 고소장이 경찰에 접수됐기 때문에 라임 사태와 관련한 수사는 향후 경찰이 김 회장을 검찰에 송치하면 라임 사태를 수사하는 서울남부지검이 넘겨받아 진행할 예정인 것으로 알려졌다.

경찰 관계자는 " 그동안 김 회장에 대한 추적을 계속해왔는데 첩보를 입수해 체포에 성공했다"며 " 김 회

장과 관련한 범죄 혐의에 대해 철저히 수사해 의혹을 남기지 않겠다"고 말했다.

수원여객 횡령 사건과 무관해 경찰의 수사대상이 아닌 이 전 부사장은 이날 곧바로 서울남부지검으로 신병이 인계됐다.

검찰은 조만간 이 전 부사장을 불러 조사를 시작할 것으로 예상된다.

경찰과 검찰은 아직도 검거되지 않은 라임 사태 관련 피의자들에 대한 추적도 이어가고 있다.

김봉현 회장과 함께 수원여객 회삿돈 횡령에 가담하고 해외로 도주한 김모 전 수원여객 재무이사는 최근 중국 등지에서 도피 생활을 이어가는 것으로 전해지고 있다.

라임자산운용 자금 수천억원을 투자받아 그 중 상당액을 횡령한 혐의를 받는 김모 메트로폴리탄 회장도 해외로 도주해 검찰이 추적 중이다. 검찰은 김 회장에 대한 인터폴 적색수배를 요청해둔 상태다.

zorba@yna.co.kr

# '라임 몸통' 이종필 · 김봉현 검거...정관계 로비 수사 점화되나

검찰, 이종필 넘겨받아 조사 착수...김봉현은 경찰 조사부터

(서울=연합뉴스) 전명훈 박의래 기자 = 피해액 1조6천억원 규모의 라임자산운용 사태를 일으킨 주범들이 수사기관에 붙잡혔다.

라임 펀드 설계 · 운용을 직접 총지휘한 이종필 전 라임자산운용 부사장, 라임 자금을 자기 돈인양 끌어다 쓰며 코스닥 상장사 등에 대한 '기업사냥' 행각을 벌인 김봉현 스타모빌리티 회장이 검거되면서 검찰의 '라임 사태' 수사가 절정으로 치닫고 있다.

경기남부지방경찰청 지능범죄수사대는 23일 오후 9시께 서울 모처에서 이종필 전 부사장과 김봉현 회장을 검거했다고 밝혔다.

이로써 약 5개월째 이어지던 이 전 부사장과 김 회장의 도주 행각이 막을 내렸다.

이번 사태를 수사하는 서울남부지검 형사6부(조상원 부장검사)는 검사를 추가 파견받아 대형 수사팀을 꾸리고 이 사건에 연루된 금융투자업체, 상장사 등을 상대로 전방위

적 압수수색을 꾸준히 진행하면서 수사를 확대해왔다.

검찰은 또 라임 펀드 기획 · 판매에 관련한 임모 전 신한금융 본부장, 라임 자금 횡령에 관여한 김모 전 라임 대체투자운용본부장, 김 회장에 금융감독원의 검사 정보를 넘겨준 김모 전 청와대 행정관 등 주요 피의자를 구속하는 성과도 냈다.

거기에 이번 사태를 기획하고 주도한 이 전 부사장과 김 회장의 신병까지 확보하면서 수사 장기화에 대한 우려를 불식시켰다.

주요 피의자들의 신병이 모두 확보된 이상 검찰은 이번 사태에 금융당국 고위 관계자나 정치권의 관계자가 연루됐는지도 추궁할 것으로 예상된다.

수사 과정에서 권력층과 라임의 연결고리가 드러난다면 사건의 파급력이 더 확대될 가능성도 배제하기 어렵다.

이 전 부사장은 라임이 투자한 코스닥 상장사인 '리드'의 800억원대

횡령 사건에 연루된 사실이 드러나고 구속영장까지 청구되자 작년 11월 15일 법원의 구속 전 피의자심문(영장실질심사)에 출석하지 않고 도주했다.

법원은 이 전 부사장이 도주한 당일에 특정경제범죄가중처벌법 위반(수재등) 혐의로 구속영장을 발부했다. 이 전 부사장을 대상으로 발부됐던 체포영장은 유효기간이 2033년까지였다.

이 전 부사장은 경찰이 아닌 검찰의 수사대상이어서 신병이 즉시 검찰로 인계됐다. 이 전 부사장은 서울남부구치소에서 밤을 보낸 뒤 곧 검찰에 소환돼 조사를 받을 전망이다.

김 회장은 라임 사건과 별개로 경기도의 버스회사인 수원여객에서 161억원을 횡령한 혐의로 경찰의 추적을 받아왔다. 김 회장은 2019년 말과 올해 초 두 차례에 걸친 영장실질심사에 불출석한 이후 잠적했다.

김 회장은 먼저 경찰에서 수원여객 횡령 사건에 대한 조사를 받게 될



전망이다. 현재 김 회장은 경기도의 한 경찰서 유치장에 구금된 것으로 알려졌다.

경찰이 수원여객 횡령 사건에 대한 조사를 마치고 신병을 송치하면 검찰은 그이후 김 회장을 상대로 본격적인 조사를 벌일 것으로 예상된다

다. 김 회장은 수원여객 외에도 스타모빌리티의 회삿돈 517억원을 횡령한 혐의, 재향군인회상조회를 인수한 뒤 상조회 돈 수백억원을 빼돌린 혐의 등을 받고 있다.

id@yna.co.kr

이 컬럼은 본지의 편집방향과 다를 수 있습니다

# 트럼프 대통령의 이민 잠정 중단 행정명령



**성기주 변호사 칼럼**  
성기주 변호사 (Kiju Joseph Sung)  
http://www.lookjs.com  
Copyright © Law Office of Kiju Joseph Sung; 무단전재 및 재배포 금지

트럼프 대통령은 4월22일 지난 월요일 트윗을 통해 발표했던 이민 잠정 중단 행정명령에 서명했습니다. 이 행정명령은 4월23일 11시59분 (동부시간) 부터 효력을 발휘합니다. 실질적으로는 4월24일이겠네요.

다행히 많은 분들이 걱정했던 이민 분야에 대한 중단은 없었고 예상대로 많은 예외사항이 있어 실질적으로 이 행정명령의 효력은 미미할 것으로 보입니다. 한마디로 정책적이 아니라 정치적인 의도가 다분히 보이는 행정명령입니다.

이번 행정명령의 내용을 보면 4월24일 현재 이민자들의 미국입국이 60일간 금지됩니다. 여기서 이민자란 미국밖에서 모든 영주권 심사를 마치고 이민비자를 가지고 입국

하려는 자를 뜻합니다. 일반적으로 영주권은 미국에 머무르면서 신청하거나 미국밖에서 신청할 수 있습니다. 미국내에서 신청하는 경우는 모든 심사절차가 끝나면 바로 영주권자가 됩니다. 반면, 미국밖에서 영주권을 신청하는 경우는 거주국가에 있는 미국영사관에서 최종심사가 이뤄집니다. 미국내에서 신청하는 것과 달리 모든 절차가 끝나도 영주권자가 되지는 않습니다. 대신 신청자에게 이민비자 (immigrant visa)가 주어집니다. 이 이민비자를 소지하고 미국에 입국해야 비로서 영주권자가 됩니다. 이번 행정명령은 바로 이렇게 이민비자를 소지하고 미국에 입국하는 사람에 해당됩니다. 즉, 4월24일 이후에 이민비자를 발급받고 영주권자가 되기 위

해 미국에 입국하려는 자들에 대한 입국이 60일간 금지된다는 것입니다.

하지만, 영주권자, 4월23일 이전 이민비자를 이미 발급받은 자, 미군이나 관련 종사자, 투자이민자 (예상대로), 의료관계자 등은 이번 행정명령에 대상에서 제외됩니다. 비이민 비자 소지자들도 이번 행정명령 대상이 아닙니다.

또한, 이번 행정명령은 4월24일 현재 미국밖 체류자들을 대상으로 하기 때문에 현재 미국내 머물고 있는 분들의 신분이나 이민신청에는 아무런 영향이 없게 됩니다.

쉽게 말씀드리면 한국국적자를 포함해 대부분 나라의 국적자들은 지금과 크게 달라지는 것이 없습니다. 예를들어 한국의 경우 현재 주한



미국대사관이 비자업무 일체를 중단하고 있습니다. 현재로서는 4월24일 이후 이민비자를 발급받을 길이 없습니다. 만약, 앞으로 60일 이내에 주한미국대사관이 비자업무를 재개하지 않는다면 이번 행정명령에

해당되는 한국국적자는 아무도 없을 수 있습니다.

단, 비이민비자에 대한 부분은 4월23일로부터 30일 후에 다시 결정한다고 합니다. 참고하시기 바랍니다.

## 보스톤코리아 이제 스마트폰으로 보세요!

### 보스톤코리아 스마트폰 홈화면에 바로가기 추가 하기

보스톤코리아를 핸드폰 홈화면에 바로가기를 두고 언제든지 열어볼 수 있도록 하기 위해서는 :

#### 아이폰

- 1 아이폰 사파리 등 브라우저에서 www.bostonkorea.com으로 보스톤코리아에 접속합니다.
- 2 화면을 클릭하면 화면 밑부분에 <저장하기> 버튼이 형성됩니다.
- 3 저장하기 버튼을 클릭한 후 저장하기 화면을 위로 끌어 올리면 <홈화면에 추가>를 선택합니다.
- 4 보스톤코리아 아이콘에 홈 화면에 추가됩니다.
- 5 다시 메인화면을 열면 보스톤코리아아이콘이 보입니다.



#### 안드로이드폰

- 1 브라우저에서 www.bostonkorea.com으로 보스톤코리아에 접속합니다.
- 2 우측 상단 세로 점 세개를 터치합니다.
- 3 우측에 열리는 메뉴에서 홈화면에 추가를 터치합니다.
- 4 바로가기 아이콘이 홈 화면에 추가됩니다.
- 5 다시 메인화면을 열면 보스톤코리아아이콘이 보입니다.



**보스톤코리아**  
www.bostonkorea.com

# 코로나 사태 여러분과 함께 이겨나가겠습니다

보스톤코리아는 한번도 가보지 않은 길이지만 중단치 않고 발행합니다.  
두꺼운 얼음 밑에서 물은 끊임없이 흐르듯 모든 게 멈춘 순간에도 끊임없이  
필수 정보를 전하고 한인간의 네트워크를 연결하겠습니다.  
하지만 어려움을 겪는 광고주들로 인해 발걸음이 무겁습니다.  
이에 따라 독자 여러분께 도움을 호소합니다.  
혹 여유가 되는 분들은 보스톤코리아를 도와주십시오.  
보스톤코리아에 도움을 주실 분들은 아래의 주소로 체크를 보내주시면  
감사하겠습니다.

161 Harvard Avenue Suite 4D Allston, MA 02134  
Payable to : The Boston Korea

보스톤코리아도 어려운 광고주들을 돕겠습니다.  
보스톤코리아에 연락을 주시면 적극적으로 돕도록 하겠습니다.  
editor@bostonkorea.com

보스톤 **코리아**

## 후원금 기부자 (4월24일 현재)

김성혁 (한미정치력신장연대)  
무명 기부자 2명  
김병국 (한미예술협회장)  
한미예술협회  
손광희

### 성양두안 다블뤼 보스톤 한인성당

<COVID-19 비상사태에 따른 공지>  
추후 공지가 있을 때까지 public Mass를  
포함한 모든 교회 모임을 중단합니다. 이  
기간 동안 교구장 손 오말리 추기경은 교구  
민들의 주일의무를 관면합니다. 주일 가정  
기도와 대송지침 등을 주보와 함께 본당 홈  
페이지에 게시합니다. 아래 시간에 본당 유  
튜브 채널을 방문하시면, 실시간 중계되는  
매일미사 방송을 시청하실 수 있습니다.

주일: 오전 11시  
월요일: 아침 6시  
화-금요일: 오후 8시  
토요일: 오전 11시



본당 유튜브 채널주소:  
QR 코드 스캔  
혹은 <https://bit.ly/2JJ6ZdT>

45 Ash St. Newton MA 02466 / 617-558-2711  
stadparish@gmail.com / stdaveluychurch.org  
[www.facebook.com/stdaveluy](http://www.facebook.com/stdaveluy)

하나님을 기뻐하는 교회살을 노래하는 교회

### 나사렛사람의교회

KOREAN CHURCH OF THE NAZARENE

주일예배 오전 11시

"하나님은 가까이 계시십니다.  
나사렛사람의교회도  
가까이 있습니다."

900 Main Street  
Reading, MA 01867  
보스톤 북쪽  
I-95 Exit 38B  
(Rt. 28N)로 나와서  
2 마일 왼쪽에 있습니다.  
Tel. 781.439.1840

[www.npeople.org](http://www.npeople.org)

담임목사 유경렬

### HANNDYMAN ANDY 핸디맨 앤디

플러밍, 변기, 욕조, 전기  
상가, 가정집, 신, 증축  
목수일, 마루, 타일 etc.  
식당 후드팬,  
식당 장비 수리



상담문의 **508.381.9519**  
508.685.7688

### 초이스 간판

LED Sign, Channel Letter,  
Truck Lettering, Banner,  
Poster, Window Lettering,  
Car Sign, All Types of Signs.

617.470.1083  
choisigns@yahoo.com

성경대로 믿으며  
성경대로 가르치고  
성경대로 실천하는 교회

### 사랑제일교회

LOVE FIRST  
PRESBYTERIAN CHURCH

담임 목사: 권총상  
Faith Theological Seminary, M.Div.  
New York Univ. M.E.

한양대학교 대학원  
한기중 대한예수교장로회 미주노회 소속

| 교회 예배 안내 |       |
|----------|-------|
| 주일 예배    | 오후 2시 |
| 주일 학교    | 오후 2시 |
| 전도원 공부   | 오후 4시 |
| 화요 공부    | 오후 7시 |
| 수요 예배    | 오후 7시 |
| 구역 예배    | 각 구역별 |

\* 모든 예배는 영어로 동시 통역됩니다.  
All services are translated in English simultaneously

461 King St. Littleton, MA 01460 Tel: (978) 696-3293, (978) 844-2404  
[www.lovefirstchurch.com](http://www.lovefirstchurch.com)

### 보스톤 서부 장로교회

Boston-West Korean Presbyterian Church

어머님 마음 같은 교회

|              |               |
|--------------|---------------|
| 주일예배: 오후 2시  | 주일학교: 오후 2시   |
| 종교동부: 오후 2시  | 대학부모임: 주일 12시 |
| 공요기도회: 오후 8시 | 구역모임: 구역별로    |

담임목사: 김학수

[www.bostonwestchurch.org](http://www.bostonwestchurch.org)

657 Boston Post Road, Weston, MA 02493  
교회 : 781.894.3958 목사관 : 617.969.5803

### 우스터한인연합감리교회

예수님을 알고  
그를 알리자



<예배시간>

주일: 오전 10:30  
주일학교: 오전 10:30  
금요일기도회: 오후 7:30  
새벽기도회: 오전 6:00(화~금)  
우스터한국교회: 토 9:30~12:30

담임목사: 김현태  
617.780.4178

114 Main St. Worcester, MA 01608  
Fax: 508.799.4488  
<http://workmc.org>

### Dry Cleaners for Sale ASAP

## 세탁소 급매

2 locations: Woburn and Westford, MA  
- All equipment included

Contact: Ngoc\_suong\_Le@yahoo.com  
**978-758-6629**

Price negotiable - urgent sale due to death in family

## 보스톤 봉사회

의료보험안내  
무료세금보고

Tel. 508-740-9188



조정된 상품 가격 (5월 1일부터. 무료영화는 6월부터 편당 1볼로 변경)

**Plus 상품**

KBS, MBC, SBS, EBS, YOUTUBE

**\$24<sup>99</sup>**

**Premium 상품**

KBS, MBC, SBS, EBS, 케이블/종편, YOUTUBE

**\$34<sup>99</sup>**

**VIP 상품**

KBS, MBC, SBS, EBS, 케이블/종편, 영화/성인, YOUTUBE

\*전상품 1년 약정

**\$39<sup>99</sup>**



**티보  
실시간 한국방송  
서비스 확대**



**지금 전화하세요!  
617.949.1766**

연합뉴스TV MBN JTBC / JTBC골프 / 채널A(동아방송) / KIDS / 육아방송 / CBS(기독교방송) / ETN / 바둑TV / 이벤트TV / KTV / 우리방송



# 4월은 잔인한 달?



“4월은 잔인한 달.” 영문학을 전공하지 않은 사람이라도 한번쯤 들어봤을 유명한 구절. 사람들은 저마다 왜 4월이 잔인한 달인지 그 이유를 찾기도 한다. 흑자는 전쟁, 흑자는 질병, 흑자는 자연재해를 떠올린다. 나도 한때는 친구들과 그 이유를 생각했었다. 청년시절, 매년 4.19 기념일이 되면 민주화 투쟁을 떠올리면서 우리는 이구동성으로 말하곤 했다. 역시 4월은 잔인한 달이야, 라고.

하지만 잔인한 일들이 어디 4월에만 있었겠는가. 일 년 열두 달 중 전쟁이나 질병이나 자연재해가 없던 달이 있던가. 잔인한 일들은 시간을 정해놓고 달려들지 않는다. 그럼에도 왜 유독 4월이 잔인한 달이란 타이틀을 달게 된 것일까. 이 구절은 미국에서 영국으로 귀화한 시인 T. S. 엘리엇의 <황무지>란 시에서 언급되면서 인구에 회자되기 시작했다. 시는 이렇게 시작된다. “4월은 가장 잔인한 달/ 죽은 땅에서 라일락을 키워내고/ 추억과 욕정을 뒤섞고/ 잠든 뿌리를 봄비로 깨운다./ 겨울은 오히려 따뜻했다./ 잘 잊게 해주는 눈으로 대지를 덮고/ 마른 구근으로 약간의 목숨을 대어 주었다.” 4월보다는 오히려 눈 덮힌 겨울이 더 낫다는 뜻으로 읽힌다.

엘리엇은 왜 4월을 가장 잔인한 달이라고 했을까? 시가 발표된 1922년에 특별한

일이 있었던 것일까? 노벨상을 수상한 시인이 남들보다는 더 예리한 눈으로 어떤 잔인한 사건들을 목도한 것일까? 그럴지도 모르겠다. 시인이란 사람들은 원래 남이 보지 못하는 숨겨진 의미들을 찾아내는 천재들이니까. 사실 시인의 의도 따위는 우리와 아무런 상관도 없다. 시의, 혹은 문학의 소비자인 우리는 그저 우리의 인식 범위 안에서 그것을 소비할 뿐이니까. 1922년에 무슨 일이 있었던, 없었던 상관 없다. 오늘 우리에게, 4월이 왜 잔인한가를 반추하는 것만으로도 이 시는 이미 자신의 존재이유를 증명한 셈이니까.

그럼에도 불구하고 나는 왜 이 시를 또 떠올렸을까. 매년 4월이 되면 어디선가, 누군가에게서 듣게 되는 이 구절. 그러나 나는 한마디로 이 구절이 맘에 들지 않는다. 작약의 발그레한 새싹이 동토를 뚫고 올라오고, 목련은 잎보다 먼저 연분홍 꽃잎들을 흐드러지게 피우고, 크로커스가 보라색으로 들판을 휘덮는 4월이 아니던가. 도대체 잔인할 이유가 어디 있다는 것인지. 오히려 4월은 약동하는 생명의 용트림을 느끼게 하는 계절이 아닌가. 적어도 엘리엇이 살던 미국이나 영국에서는 말이다. 내가 보는 북반구의 4월은 생명의 계절이고 희망의 계절이다.

4월이 잔인한 달이라는 시구절의 소비

에는 약간의 오해가 있는 듯하다. 그가 4월이란 특정한 달을 언급한 이유는 사실 다른 데 있기 때문이다. 결론부터 말하자면, 4월은 특정한 달이 아니라 단순히 현대를 의미하는 은유일 뿐이다. 문학평론가들은 <황무지>가 그보다 약 5백여 년 전에 쓰여진 제프리 초서의 <칸터베리 이야기>에 대한 패러디이자 반작용으로 쓰여졌다고 말한다. “4월의 감미로운 소나기가/ 3월의 가뭄을 속속들이 깨뜨리고/ 모든 물관을 적시어 주면/ 덕분에 꽃이 피어나고/ 서풍 또한 달콤한 입김을/ 밭과 숲의 어린 가지에 불어넣어준다.” 새들이 노래하고 자연이 사람들의 가슴을 설레게 하니까 사람들이 순례여행을 떠난다는 내용이다.

4월이 희망과 설렘의 달이라는 초서의 시를 뒤집어 엘리엇은 거꾸로 4월을 잔인한 달이라고 한 것이다. 뜬금없이 4월이 소환된 것이 아니다. 엘리엇은 중세 영문학

을 대표하는 초서의 시를 뒤집어 20세기의 부조리를 비판하고자 했던 것이다. 그러니 굳이 4월에 있었던, 혹은 있을 법한 잔인한 일들을 찾아볼 필요는 없다. 엘리엇이 보기에 20세기가 15세기보다 더 나빠졌다는 말이다.

정말 그럴까? 나는 동의할 수 없다. 사람들은 언제나 말한다. 아, 옛날이 좋았어, 라고. 로마 시대보다는 고전 그리스 시대가 더 좋았고, 제정 로마시대보다는 초기 공화정 로마시대가 더 좋았다고. 또 중세보다는 제정 로마시대가 더 좋았다고. 과거의 어떠한 거대한 사건보다도 ‘지금 여기서’ 벌어지는 일들이 더 크게 느껴지는 것은 너무나 당연할지 모른다. 그러나 한 발짝 떨어져서 바라본다면 상황은 다르게 보일 수도 있다. 다시 보아도 4월은 역시 잔인한 달이 아니라 희망과 약속, 생명과 약동의 계절이다.

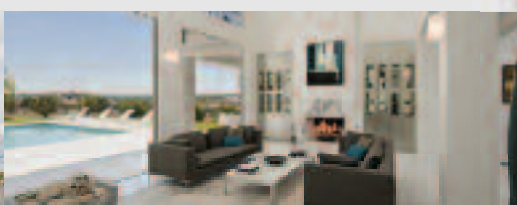


## Susan Ahn 부동산

한인대표 에이전트 #1

고객들의 끊임없는 추천이 증명하는 실력, 신속 정확한 일처리

MULTI MILLION DOLLAR SALES. TOP PRODUCER #1 AGENT



보스톤 최고 명성의 부동산 회사 Centre Realty Group에 소속되어 있고, 20년 넘는 미국 생활과 부동산 노하우로 부동산 구매, 매매, 투자건물, 렌트를 찾아 드립니다. 한국에 계시는 고객은 계약을 하고 바로 입주하실 수 있도록 도와 드립니다.

Cell: 339.224.1512

Kakao ID: susan1223  
Email: susan.ahn@centrerealtygroup.com

1280 Centre St.  
Newton, MA 02459

## 2020년 인구조사는 여러분 가족의 미래에 영향을 미칩니다.

센서스 인구조사에서 집계한 정보는 매년 1 조 달러의 연방 자금을 분배하는 지표가 됩니다. 이 자금은 교육, 건강 관리, 노인 센터 및 대중교통을 포함한 주요 서비스에 영향을 줍니다.



영유아와 어린이들 역시 인구조사에 포함해야 합니다.



대학생들의 경우, 코로나바이러스 사태가 없었다면 4월 1일에 어디에서 생활했었는지를 주소지로 삼아 인구조사에 응답해야 합니다.

- 올해 캠퍼스 내에서 거주했던 대학생들의 경우에는 해당 학교에서 집계를 하기 때문에 따로 인구조사 설문에 응하지 않아도 됩니다.
- 올해 캠퍼스 밖에서 생활했던 대학생들은 학교 밖 거주지를 기준으로 룸메이트들의 수를 가족 구성원 수로 고려해 인구조사 설문에 답해야 합니다

도움이 필요하거나 질문이 있습니까? 아시안 커뮤니티를 위한 상담전화를 이용하십시오. (844) 202-0274



응답은 간단합니다.



온라인

[my2020census.gov](https://my2020census.gov)



전화

1-844-392-2020

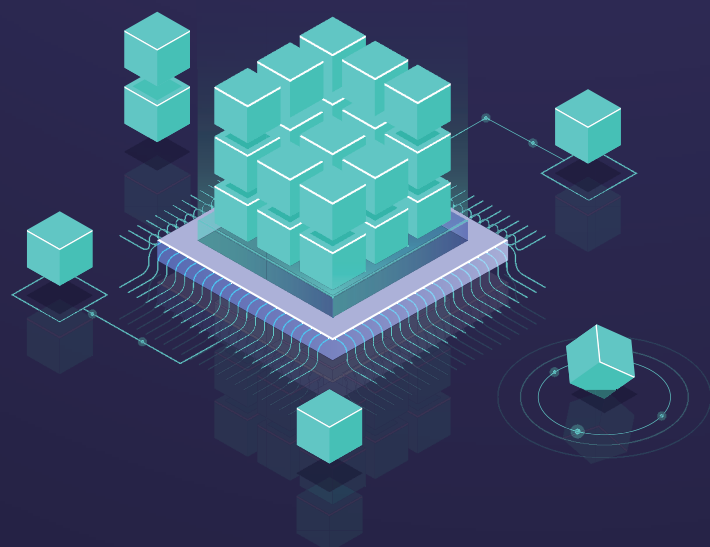


인쇄물

English & Spanish

# PHOENIX BUSINESS COMPUTING

Data driven Workflow Management Solutions from Experts  
데이터를 사용한 업무 관리 프로그램 전문회사



Lead Architecture: **Taewon Jin**  
[taewonjin@phoenixbc.com](mailto:taewonjin@phoenixbc.com)  
603.205.6679

Phoenix Business Computing, LLC has been building, supporting, and consulting hundreds database related projects for top enterprises and mid-size companies in US in the past 20 years.

Please contact us if you have:

- A project that has been stalled due to:
  - Not clearly defined scope and no project leadership support
  - Budget constraints (expensive to hire outside vendors)
  - Lack of internal database process experts or no internal support staffs
- An immediate need to support:
  - Existing applications, enhancements, or adding new feature
  - Sharing data from various sources and different data formats
  - Automation of data manipulation, integration, and delivery
  - Dynamic reports and timely aggregated data summarizations.
  - Scheduled jobs
- A new project that will automate your workflow management process by sharing data and decisions among people involved.

No charges if no values delivered to your company

피닉스 비즈니스 컨설팅은 지난 20여년간 대기업 및 중소기업의 수백가지 데이터베이스 관련 프로젝트를 컨설팅에서부터 프로그램 제작 그리고 업무지원까지 해왔습니다.

다음과 같은 업무를 원하시면 저희를 찾아주세요:

1. 다음과 같은 이유로 프로젝트가 진전이 없는 경우
  - 업무 범위가 분명하게 설정되지 않았고 리더십의 지원도 없을 때
  - 외부 전문 데이터베이스 회사를 고용하기에는 예산이 부족할 때
  - 사내 데이터베이스전문가 또는 지원 직원이 없을 때
2. 당장 지원이 필요한 경우
  - 기존의 어플리케이션이 있지만 새로운 기능을 더하거나 보강할 때
  - 다양한 소스와 다른 데이터 포맷 상태의 데이터를 공유하고자 할 때
  - 데이터 조정, 통합 그리고 발송을 자동화 하고자 할 때
  - 빠른 보고와 필요한 시기에 집계된 데이터 요약
  - 예정된 작업들
3. 데이터 공유와 관계자의 의사결정에 의한 작업 관리 절차를 자동화할 새로운 프로젝트가 있을 때

귀하의 회사에 특별한 도움이 되지 못할 경우 돈을 부과하지 않습니다.

# 좌충우돌 얼떠리우스의 어리바리 (실패한) 꿀벌 이야기(9) 뉴햄프셔에서

(7) 접착제를 만든다. 집수리와 집 청소  
아파트만 건설하는 것이 아니라 집에 난구 명을 매웁니다. 벌통과 벌통 사이에 접착제를 바릅니다. 여간 끈끈한 것이 아닙니다. 벌집에 꿀이 가득차면 엄청나게 무겁습니다. 그런데 그것이 떨어지지 않습니다. 꿀이 든 벌통은 벌 통 하나당 20(파운드인치 Kg인치) 그렇습니다. 그런 벌통들이 몇 개씩 붙어 있어도 떨어지지 않습니다. 그만큼 접착력이 강합니다.

(8) 집을 청결하게 합니다.  
벌레들이 들어와 살 수 없도록 청결하게 가꿉니다. 개미가 주변에 있어도 개미들이 벌 들에게 달려들지 않습니다.

(9) 종족 번식  
주로 봄철에 여왕벌을 만듭니다. 어린 여왕 딸이 태어나면 어미 여왕벌이 분가를 하고 번 식을 합니다. 이 번식은 벌을 키우는데 있어서 엄청난 손실을 가져옵니다. 그래서 사람들은 인위적으로 분가를 억제합니다.

분가를 억제하는 인위적인 방법으로는, 첫 째는, 벌통을 더 올려서 벌들이 거할 처소를 넓 힌다. 그러면 할 일이 많아져서 감히 분가할 생각 안 합니다. 둘째는, 여왕벌이 태어날 집 을 파괴합니다. 마지막으로, 기존에 있는 여왕 벌을 제거합니다. 그러면 여왕벌이 없어서 새 로 태어나는 어린 여왕벌이, 여왕벌이 됩니다. 이때에는 하나의 여왕벌 집만 남겨놓고 다른 모든 여왕벌집은 파괴 혹은 제거를 해야 합니 다.

전문가들은 봄철에 기존에 있던 여왕벌을 새 여왕벌로 바꿉니다. 여왕벌은 보통 5년을 산 다고 합니다. 하지만 첫해가 지나면서 한해 한 해 번식력이 떨어진다고 합니다. 그것이 전문

가들이 여왕벌을 바꾸는 이유입니다.  
만약에 사람이 엄마 여왕벌을 딸 여왕벌로 바꾸지 않으면 어떤 일이 벌어지는가?

여왕벌을 제거하는 방법이나 파괴하는 방 법이 너무 잔인하지 않은가?

그래서 첫째 방법을 택하고 계속 벌통을 높 여서 벌집을 늘려 나간다면, 궁극적으로 어떻 게 되는가?

그래도 결국은 여왕벌을 바꾼다. 누가? 일벌들이.

여왕벌이 자신의 딸인 어린 여왕벌이 태어 나지 않게 하려고 애벌레 여왕벌집을 파괴합 니다. 자신이 가지고 있는 침으로 그 집을 찌르 고 그 속에 있는 딸들을 죽입니다. 참 잔인하지 요? 근친상간에, 직계살인까지. 집이 넓으면 여왕벌 자체가 생기지 않는데, 일벌들이 생각 하기에 새로운 여왕벌이 탄생해야 된다고 생 각하면 로열 젤리를 먹여서 여왕벌을 만드는 데, 기존 여왕벌이 여왕벌집을 매년마다 계속 해서 파괴 혹은 침으로 찌르고, 애벌레도 죽이 면, 일벌들이 나중에는 기존의 여왕벌을 죽이 거나, 날개를 망가트려서 더 이상 여왕벌의 역 할을 못하게 한다. 그렇게 되면 새로 막태어난 어린 딸 여왕벌과의 전쟁에서 엄마 여왕벌은 사망하게 된다.

**실수 5. 개미**  
개미가 많아서 개미 약을 샀습니다. 그리고 벌통 주위에 뿌리고, 벌통 위에 놓곤 했습니다. 그리고 보이는 대로 개미를 죽였습니다. 그러 다가 얼마나 개미에게 물렸는지 모릅니다. 돈 은 돈대로, 시간은 시간대로, 물려서 상처는 상 처대로, 따끔함은 따끔함대로, 아니 아픔은 아

픔대로, 그것보다도 더 큰 고통은 고통대로.

집 주변에 개미집을 보면 그 집을 신발로 문 겐 경험들이 있으실 것이다. 그리고 주변에 나 와 있는 개미들은 신발로 그냥 씹혀서 죽었습 니다. 그것으로 끝이었을 것입니다.

하지만 이것은 그것과는 전혀 다릅니다.

개미 떼의 공격을 받아 보신 경험이 있으십 니까?

벌통 주위로 개미들이 다니기에 손으로 보 이는 대로 죽였습니다. 그래봐야 10마리도 안 지나다녔습니다. 그래도 타치는 대로 2, 3마리 정도 죽였습니다. 그런데 어느 날 보니까 개미 가 도망가다가 멈춰 서서 저에게 대항하는 것 을 보았습니다. 뒷다리는 웅크리고 중간 다리 는 서 있고, 앞 다리는 들고 꼳꼳이 서서 더듬 이와 함께 저를 향하고 있었습니다. 저도 순간 멈춰섰습니다. 그리고 곧 정신을 차리고, 어쭙 구리 오것 봐라. 겁 꼬리를 삼켰네 하며 지그 시 눌러 주었습니다.(아직도 죽은 생선도 칼로 내리치지 못하는 어병병한 사람이 벌들을 살 리고자 개미를 죽이다니, 집에 있는 개미, 거미 도 잘 안 죽이는 사람이. 파리, 모기, 나방만 죽 이는 사람이 벌을 위해 개미를 죽이다니. 개과 천선했네.) 아마 무슨 이상한 소리를 지르는 것 같았습니다. 작지만 강한 소리였습니다. 저항 하는 개미에다가 소리까지 지르는 개미라니, 순간 소름이 돋더군요. 죽으면서 지르는 비명 이 아니라, 저에게 대항할 때, 온 몸으로 지르 는 소리였습니다. 입을 최대한 벌리고 온 몸에 힘을 잔뜩 주고 바람을 잔뜩 들이마셨다가 내 뱉으면서 내는 소리, 그리고 다시 숨을 몰아쉬 고 또 작지만 강하게 소리를 질렀습니다. 무서 워서 겁에 질린 소리가 아니었습니다.

그냥 지나다닐 때에는 개미들이 공격하지 않았습니 다. 하지만 한두 마리만 죽이면 이제 는 때를 지어서 저에게 달려와 공격하기 시작 했습니다. 그래서 집에 돌아와서 잊어버렸겠 지 하고 기다렸다가 나가도 그들은 저를 공격 했습니다. 하지만 제가 씻고 나가면 물지 않았 습니다. 서너 번은 발과 다리 쪽에 물렸고, 한 두 번은 옷 속으로 기어 들어와서 기겁을 하고 집에 들어가서 옷을 다 벗고 샤워를 해야만 했 습니다. 이들이 죽기를 각오하고 물어서 그런 지 퍼렇게 멍이 들면서 부어올랐습니다. 온 몸 여기저기 가리지 않고 옷 속에 있는 녀석을 옷 으로 눌러서 죽이려고 하는데, 오히려 이놈들 이 독이 올랐는지 어찌나 더 세계 마구 물어대 던지. 옷으로 누른 곳에는 계속 물어서 최소서 너 방, 심한 곳은 대어섯 방을 물렸고, 너무 많 이 물어서 그냥 놔 주면 그놈들이 자리를 옮겨 서 또 물고... 허벅지가 따끔해서 내려다보니 다리 위로 새까맣게 떼거리로 물려 올라오는 개미는 TV에서만 봤습니다. 아니 작은 벌레들 , 파리나 지렁이를 개미 여러 마리가 물고 가는 것은 봤습니다. 손으로 쓸어내며, 털어내며, 떨 어뜨리기 위해서 제 자리에서 높이 뛰기도 하 며, 뱀다 날래게 달리며... 여튼 생썸을 봤습 니다.

벌을 오랫동안 키우신 지역에 계신 미국 할 아버님들에게 물었습니다.

개미는 어떻게 처리해야 하나요. 그냥 뱀두라네요. 이런 우라질, 괜히 실컷 고생만 했네. (한국에서는 양봉하시는 분이냐 책이나 다 하나같이 개미를 없애라고 하는데)

4월 26일 - 5월 2일

## 재미로 보는 주간 운세

지문 철학원

www.askjiyun.com  
213-739-2877



|   |  |  |
|---|--|--|
| <div style="text-align: center; border: 1px solid gray; border-radius: 50%; width: 40px; height: 40px; margin: 0 auto; background-color: #f0f0f0;">  </div> <p style="text-align: center; font-weight: bold;">쥐띠   함께 살아가는 즐거움을</p> <p>● 운수: 용기를 가지고 정면으로 부딪쳐 볼 필요가 있습니다. 하나씩 극복해나가야 차츰 발전도 할 수 있는 것입니다. ● 금전: 뿌린 대로 걷는다는 말처럼 됩니다. 과거에 베풀거나 쌓았던 덕으로 이득을 보게 될 것입니다. ● 애정: 더불어서 함께 살아가는 즐거움을 느끼게 됩니다. 그 무엇보다도 인간관계를 소중하게 여겨야 하겠습니다. 96, 84, 72, 60, 48, 36년생은 28, 1일 길일, 30, 2일 주의.</p>      | <div style="text-align: center; border: 1px solid gray; border-radius: 50%; width: 40px; height: 40px; margin: 0 auto; background-color: #f0f0f0;">  </div> <p style="text-align: center; font-weight: bold;">소띠   효율적으로 처리해야</p> <p>● 운수: 해야 할 일이 많은 것에 비해서 시간이 부족합니다. 미리 계획을 잘 세워서 효율적으로 처리해야 하겠습니다. ● 금전: 수입은 무난한 편입니다. 금쪽같은 시간과 돈을 허비하지 않으려면 판단을 잘해야 할 것입니다. ● 애정: 확실하게 보일 때까지 인내심을 가지고 기다려야 합니다. 의심만 가지고 어떤 말도 입 밖으로 내지 않도록 하세요. 97, 85, 73, 61, 49, 37년생은 27, 2일 길일, 29, 1일 주의.</p>             | <div style="text-align: center; border: 1px solid gray; border-radius: 50%; width: 40px; height: 40px; margin: 0 auto; background-color: #f0f0f0;">  </div> <p style="text-align: center; font-weight: bold;">범띠   서로의 마음이 통하니</p> <p>● 운수: 신체 에너지가 상승하니 의욕적으로 일하게 됩니다. 특히 푸른색 계통의 옷을 입으면 좋은 기운을 많이 받을 수 있습니다. ● 금전: 부동산 매매가 되거나 금전이 들어올 수 있는 여러 가지 일이 생깁니다. 가까이에 도와주는 사람이 있어서 일이 훨씬 수월하게 진행됩니다. ● 애정: 모처럼 서로의 마음이 통하니 편히 지낼 수 있었습니다. 98, 86, 74, 62, 50, 38년생은 30, 1일 길일, 26, 2일 주의.</p>       |
| <div style="text-align: center; border: 1px solid gray; border-radius: 50%; width: 40px; height: 40px; margin: 0 auto; background-color: #f0f0f0;">  </div> <p style="text-align: center; font-weight: bold;">토끼띠   새록새록 피어나는</p> <p>● 운수: 다시없을 인생의 기회라 여길 수 있는 일이 생길 것입니다. 한 치의 망설임도 없이 기회가 왔을 때에 꼭 잡아야 하겠습니까. ● 금전: 희망이 보이는 때로 수입이 늘어나고 있습니다. 투자에 있어서도 유리하게 될 것입니다. ● 애정: 애정표현을 적극적으로 해야 합니다. 사랑은 아주 사소한 행동에서 새록새록 피어나는 것입니다. 99, 87, 75, 63, 51, 39년생은 26, 29일 길일, 27, 30일 주의.</p>      | <div style="text-align: center; border: 1px solid gray; border-radius: 50%; width: 40px; height: 40px; margin: 0 auto; background-color: #f0f0f0;">  </div> <p style="text-align: center; font-weight: bold;">용띠   깊이 생각하고 말해야</p> <p>● 운수: 항상 주위를 잘 살펴야 합니다. 자기감정에 빠져있 다가는 위험한 상황이 다가오는 것도 모를 수 있습니다. ● 금전: 아니라는 판단이 들면 하루라도 빨리 조치를 취해야 합니다. 미룰수록 손해가 커진다는 것을 기억하세요. ● 애정: 깊이 생각하고 말해야 합니다. 별 애기도 하지 않 있는데 듣는 사람 입장에서 화나게 하는 말을 한 것이 될 수 있습니다. 88, 76, 64, 52, 40, 28년생은 27, 29일 길일, 26, 28일 주의.</p> | <div style="text-align: center; border: 1px solid gray; border-radius: 50%; width: 40px; height: 40px; margin: 0 auto; background-color: #f0f0f0;">  </div> <p style="text-align: center; font-weight: bold;">뱀띠   신나서 일하게</p> <p>● 운수: 운이 참 좋다는 생각을 하게 되는 일이 연결될 것입 니다. 기분이 좋아지면 현실은 힘들어도 잘 지나가게 됩니다. ● 금 전: 나갔던 돈이나 잃어버렸던 돈을 회수하게 되겠습니다. 생각지도 않았던 수입도 생깁니다. ● 애정: 더 이상 자신의 감정을 가슴속에 감춰두지 말아야 합니다. 확실 하게 자신의 의사표현을 하면 잘 전해질 것입니다. 89, 77, 65, 53, 41, 29년생은 28, 1일 길일, 26, 29일 주의.</p>         |
| <div style="text-align: center; border: 1px solid gray; border-radius: 50%; width: 40px; height: 40px; margin: 0 auto; background-color: #f0f0f0;">  </div> <p style="text-align: center; font-weight: bold;">말띠   꼼꼼히 확인해야</p> <p>● 운수: 위로만 보려고 하지 마세요. 자신의 처한 상황이 힘 들더라도 자신보다 더 힘든 사람도 있다는 것을 생각하면서 극복 해나가야 하겠습니다. ● 금전: 손해를 보거나 후회하게 되는 지출을 할 수 있습니 다. 구매하기 전에 꼼꼼히 확인해야 할 것입니다. ● 애정: 더 이상 미련을 갖지 마세요. 이제는 깨끗하게 정리해야 할 때입니다. 90, 78, 66, 54, 42, 30년생은 29, 2일 길일, 27, 30일 주의.</p>       | <div style="text-align: center; border: 1px solid gray; border-radius: 50%; width: 40px; height: 40px; margin: 0 auto; background-color: #f0f0f0;">  </div> <p style="text-align: center; font-weight: bold;">양띠   내실을 기해야</p> <p>● 운수: 내 자식이라도 나와 같은 수는 없는 것입니다. 이점 을 기억하고 자신처럼 생각하고 같은 길을 가기를 바라지 말아야 합니다. ● 금전: 먼저 내실을 기해야 할 때입니다. 남의 시선을 신경 쓰다가는 이득 과는 거리가 멀어지게 됩니다. ● 애정: 사소한 일로 다투거나 감정싸움이 길게 갈 수 있습니다. 먼저 화해의 손을 내미는 것이 이기는 것입니다. 91, 79, 67, 55, 43, 31년생은 26, 30일 길일, 27, 28일 주의.</p>        | <div style="text-align: center; border: 1px solid gray; border-radius: 50%; width: 40px; height: 40px; margin: 0 auto; background-color: #f0f0f0;">  </div> <p style="text-align: center; font-weight: bold;">원숭이띠   만족할만한 결과가</p> <p>● 운수: 여러 면에서 만족할만한 결과가 따라옵니다. 한동안 슬럼프에 빠졌던 사람도 이제는 홀출 털어내고 벗어납니다. ● 금 전: 열심히 달려온 시간에 대한 보상을 받게 됩니다. 예전에 베풀었던 것을 거두어 들일 수 있을 것입니다. ● 애정: 소중한 인연이 다가오고 있습니다. 처음 본 순간 느낌으로 알 수 있고 가슴으로 느끼는 사람을 만나게 됩니다. 92, 80, 68, 56, 44, 32년생은 27, 1일 길일, 29, 30일 주의.</p> |
| <div style="text-align: center; border: 1px solid gray; border-radius: 50%; width: 40px; height: 40px; margin: 0 auto; background-color: #f0f0f0;">  </div> <p style="text-align: center; font-weight: bold;">닭띠   돈이 들어오게 되는</p> <p>● 운수: 너무 완벽을 기하다보면 일의 진행이 더딜 수밖에 없 습니다. 어느 정도 선에서 만족하고 넘어가야 하는 때도 있다는 것 을 기억해야 할 것입니다. ● 금전: 돈이 들어오게 되는 운이니 주머니가 두둑해집 니다. ● 애정: 주위를 잘 살펴보세요. 가까이에 모든 사람이 귀하게 여기는 보물이 있는데도 정작 자신은 모르고 지나갈 수 있습니다. 93, 81, 69, 57, 45, 33년생은 28, 2일 길일, 27, 30일 주의.</p> | <div style="text-align: center; border: 1px solid gray; border-radius: 50%; width: 40px; height: 40px; margin: 0 auto; background-color: #f0f0f0;">  </div> <p style="text-align: center; font-weight: bold;">개띠   물이 고여 있으면</p> <p>● 운수: 자신이 가고자 하는 길이 과연 옳은 것인지 회의감 이 들 수 있습니다. 지금은 마음에 들지 않아도 변화하지 말고 그 대로 유지해나가야 합니다. ● 금전: 물이 고여 있으면 썩기 마련입니다. 돈은 들고 도는 것이니 불잡고 있으려고만 하지 말아야 합니다. ● 애정: 머릿속으로는 수없이 결론을 내려놓고도 정작 행동으로 옮기지 못하고 있습니다. 94, 82, 70, 58, 46, 34년생은 29, 30일 길일, 28, 1일 주의.</p>          | <div style="text-align: center; border: 1px solid gray; border-radius: 50%; width: 40px; height: 40px; margin: 0 auto; background-color: #f0f0f0;">  </div> <p style="text-align: center; font-weight: bold;">돼지띠   막상 코앞에 닥치면</p> <p>● 운수: 사람의 마음은 참 간사합니다. 처음은 되지만 해도 좋겠다고 생각했는데 또 막상 코앞에 닥치면 이런 저런 이유로 따 지고 가리게 됩니다. ● 금전: 괜한 욕심을 부리다가는 자신의 손안에 있던 것이 빠 져나가는 것처럼 모르고 있을 수 있습니다. ● 애정: 힘들다고 하면서도 미련의 끈 을 놓지 못하고 있으니 계속해서 힘을 수밖에 없는 것입니다. 95, 83, 71, 59, 47, 35년생은 27, 30일 길일, 29, 2일 주의.</p> |

구인

광고 문의 617-254-4654

2/21  
Tubi spa 보스톤 4곳 매장, 체스넛힐커플리, 노쇼, 벌링턴에서 네일 테크니션을 구합니다  
T. 617-775-1010

12/6  
아리수 코리안 레스토랑  
홀에서 일하실 분 구함  
T. 978-466-8688

10/18  
웨스터보로에 있는 한국 식당에서 함께 일할 웨이터, 웨이추레스 구합니다.  
T. 508-366-8898

사고 팔고

광고 문의 617-254-4654

2/14  
좋은 조건으로 리틀부산 식당 판매합니다.  
렌트 저렴, 좋은 위치, 리카 라이선스  
주인 은퇴, 상담 환영합니다.  
T. 978-897-5107

생활서비스

광고 문의 617-254-4654

10/18  
보스톤지역 자동차 출장 수리 헤드립니다.  
모든 브랜드 차종, 모든 파트 수리 가능합니다.  
T. 646-510-6022

# '삼시세끼' 차승원·유해진·손호준 다시 뭉친다...내달 방송

(서울=연합뉴스) 송은경 기자 = tvN 예능 '삼시세끼 어촌편5'가 다음 달 1일 시청자들과 만난다.

22일 tvN에 따르면 '삼시세끼 어촌편5'에는 2015년 '삼시세끼 어촌편 1,2'와 2016년 '삼시세끼 고창편'에서 호흡을 맞춘 차승원과 유해진, 손호준이 다시 출연한다.

이들은 바다가 내려다보이는 마당에서 부침개를 부쳐 먹는 등 소소한 재미로 '삼시세끼'만의 힐링을 선사할 예정이다.

프로그램 공동 연출을 맡은 이정원 PD는 "차승원, 유해진, 손호준이 함께하는 섬 생활은 5년 만이지만, 이 순간을 기다린 듯 첫 녹화부터 완벽하게 적응하며 가족 같은 케미를 선보였다"라고 전했다.

이어 "부족한 식재료로 어떻게든 한 끼 밥상을 차리는 차승원, 직접 바다로 낚시를 나간 유해진, 막내 역할 만렘



의 손호준까지, 세 사람 모두 촬영 내내 웃음을 잃지 않고 생활하는 모습이 인상적"이라고 강조했다.

다음 달 1일 밤 9시 10분 첫 방송.

norae@yna.co.kr

## 장 음식 주문

- 김밥 및 떡 전문
- 생일잔치, 교회모임
- 돌, 회갑, 계모임 음식
- 대학교 파티, 결혼식
- 저렴한 가격
- 맛있고 풍부한 음식

Tel: 781-648-0584

## 'K-밥 STAR' 이영자-김숙 '제대로 된 K먹방 보여줄 것'

(서울=연합뉴스) 송은경 기자 = 먹방계 대모 이영자와 김숙이 'K-밥 STAR'로 뭉친다. K팝 스타들을 시골 농가로 초대해 이영자가 직접 맞춤형 레시피와 먹방 노하우가 담긴 술뚜껑 요리를 대접하는 웹예능이다.

김숙은 21일 온라인으로 생중계된 제작발표회에서 "아이돌들이 먹고 싶은 음식을

미리 준비하는 방송이라 컴백을 앞두고 다이어트를 한 아이돌들이 기대를 많이 하고 나오더라"며 "다 함께 음식을 먹으며 얘기하고 소통하는 게 'K밥 스타'의 장점"이라 말했다.

'K-밥 STAR'는 21일 오후 6시 'K-밥 STAR' 개인 유튜브 채널을 통해 첫 공개된다.

batto52@yna.co.kr



## 다문화 선교교회

Intercultural mission Church

담임 목사: 김동섭(Sam Kim)

## 가족 영어예배 사역

2세, 3세들을 위한 영혼의 쉼터

57 PETERS ST, NORTH ANDOVER, MA 01845



"광고는 영화다"

동영상 광고 전문제작 유튜브 / TV / 모바일

Nabis Studio

6177565744

ozio@hotmail.com

175 Harvard Ave, Allston, MA 02134

이벤트사진, 여권사진, 그래픽디자인 서비스

OTK 김원태 건축사  
Registered Architect • NCARB • CDT • LEED AP  
MA Licensed Real Estate Salesperson

## 건축 & 시공

20년 이상의 전문적인 경험  
매사추세츠 건축사 전문 라이선스 보유  
독일 프랑크푸르트 대학교 건축학과 졸업  
기획 • 설계 • 허가 • 시공 • 관리  
각종 건물 신축 • 증축 • 개축

We can Design Build your home!  
Please call us for your major and mid-size renovation and new build projects.

otk212@gmail.com 617.620.8242

No handyman jobs, please.

© 2019 OTK OoCon Group

# 신영의 세상 스케치

740회

이 칼럼은 본지의 편집방향과 다를 수 있습니다



시인 신영은 월간[문학기]로 등단, 한국[전통문화/전통춤] 알리기 역할 등 활발한 활동을 하고 있다.

skyboston@hanmail.net

## 신희숙 권사님을 기억하며...

하루의 저녁 소식을 들었다. 신 권사님께서 4월 18일(새벽) 하나님의 부르심을 받으셨다는 말을 전해 들었다. 가슴이 먹먹했다. 몇 년을 찾아뵙지 못한 죄스러운 마음에 그만 가만히 있었다. 권사님의 따님들을 만나면 인사처럼 "어머니는 어떠하시냐고? 권사님을 한 번 찾아보아야 할 텐데요."하고 안부만 묻고 말았다. 올해 아흔아홉이 되셨다는 것이다. 언제나처럼 신 권사님의 기억은 정갈하고 단아한 모습으로 내게 남아 있다. 젊은이들을 만나도 꼭 손잡아 인사를 건네 주시던 따뜻하고 자상하신 내 어머니 같은 신 분이였다. 교회에서 볼 때면 가족들의 안부를 꼭 물어주셨던 분이셨다.

워싱턴 DC에 직장으로 가 있던 큰아들이 이번 코로나19로 보스턴 집에 와서 재택근무 중이다. 그렇지 않아도 신 권사님이 돌아가시기 며칠 전 큰아들과 이야기를 나누었다. "엄마, 할머니가 교회에서 나를 만나면 꼭 \$20.00을 주셨다고" 말이다. 크리스마스 때나 뉴이얼 때 교회에서 보면 하얀 봉투에 20불을 넣어 우리 집 큰아들에게 주라고 꼭 전해 주셨던 기억이다. 이렇듯 어른이 떠나시고 나니 더욱이 가슴에 남는다. 한 번을

제대로 찾아뵙지 못한 송구스러움에 가슴이 아파져 온다. 우리 집 큰아들도 할머니 소천 소식에 많이 서운했던 모양이다.

### 선한 목사 (시편 23편)

주님은 나의 목자시니,  
내게 부족함이 없으라.  
나를 푸른 풀밭에 누이시며 쉼 만한 물가로 인도하신다.  
나에게 다시 새 힘을 주시고  
당신의 이름을 위하여 바른 길로 나를 인도하신다.  
내가 비록 죽음의 그늘 골짜기로 다닐지라도,  
주님께서 나와 함께 계시고  
주님의 막대기와 지팡이로 나를 보살펴 주시니,  
내게는 두려움이 없습니다.  
주님께서는,  
내 왼손들이 보는 앞에서 내게 잔칫상을 차려 주시고  
내 머리에 기름 부으시어 나를 귀한 손님으로 맞아주시니.

내 잔이 넘칩니다.  
진실로 주님의 선하심과 인자하심이  
내가 사는 날 동안 나를 따르리니,  
나는 주님의 집으로 돌아가 영원히 그곳에서 살겠습니다.

한 20여 년 전쯤 교회에서 <성경 암송대회>가 있었다. 아마도 신 권사님께서 여든을 넘기신 연세였던 기억이다. 신 권사님 차례가 되어 그 작은 체구로 강대상 앞에서 서서 힘차고 밝은 낭랑한 목소리로 <시편 23편>을

단숨에 토시 하나 흐트러짐 없이 술술 외우고 내려오셨던 기억이 20년이 다 되었어도 잊히질 않는다. 이처럼 신 권사님은 하나님의 말씀을 생명처럼 여기며 사셨던 분이셨다. '진실'이 그 무엇보다도 제일이라고 들려 주셨던 기억도 있다. 또한, 시를 무척이나 좋아하셨던 소녀 같은 분이셨다. 맑은 영혼과 강직한 믿음으로 사신 분이셨다.

90세 생신 때는 교회 예배를 마치고 가족들이 모여 가족사진을 찍는데 아들, 딸, 며느리, 사위 그리고 손자, 손녀, 증손자, 증손녀를 합해 50여 명이 넘었던 기억이다. 대가족을 거느리셨던 참으로 다복하신 어른이셨다. 99세 연세 동안 자식들과 함께 손자, 손녀들과 함께 나눔을 가지셨으니 얼마나 감사한 일이 아니던가. 그 여러 가족들 한 사람 한 사람에게 감았을 어머니와 할머니의 기억과 추억의 행복 보따리는 높은 산처럼 가득 쌓여 있을 것이다. 가족들이 만나면 서로의 기억과 추억을 하나씩 꺼내어 어머니를 할머니를 추억할 테니 말이다.

신앙의 어머니로 할머니로도 오래도록 우리들 가슴에 남아 있을 것이다. 언제 만나도 환한 웃음과 따뜻한 손으로 맞잡아 주시던

신 권사님의 그 사랑은 우리 믿음의 신앙인들의 뿌리가 되어 나무를 키우고 잎을 내고 꽃을 피워 열매를 맺을 것이다. 열정과 헌신으로 믿음 생활에 충실하시던 그 어른의 모습은 젊은 우리들의 기억 속에 한번씩 나를 되돌아볼 수 있는 힘을 가져다줄 것이다. 신 권사님은 이 세상을 떠나셨지만, 우리들의 신앙 속에 뿌리 내려 영원히 살아계실 것이다. 그저 한 가족의 어머니가 아닌 할머니가 아닌 우리의 어머니와 할머니로 기억될 것이다.

"진실로 주님의 선하심과 인자하심이 내가 사는 날 동안 나를 따르리니, 나는 주님의 집으로 돌아가 영원히 그곳에서 살겠습니다." 하시며 암송하시던 시편 23편의 말씀처럼 신희숙 권사님 하나님의 품 안에서 평안히 영면하시길 기도드리며 어머니를 여윈 자식들 그 외 가족들에게 하나님의 크신 위로가 함께하시길 기도한다. 하나님의 부르심을 받으셨다는 소식을 듣고 정신이 맑고 강직하시고 정갈하셨던 신 권사님의 모습이 며칠 동안 마음에 남아 흐른다. 아마도 아주 오래도록 내 마음에 남아 맑은 물로 흐르실 신희숙 권사님 많이 그리운 오늘이다.



## 한담객설閑談客說: 마구 가렵다



김화옥  
보스톤코리아 칼럼니스트

몇달 전이다. 등이 가려웠다. 잠자리에서 일어난 직후 더했다. 가려우면 긁어야 하는 법. 상처가 생길때까지 마구 긁어댔다. 쳐다 보던 아내가 한마디 안 할리 없다. 뒤 부스레 기라도 떨어지겠다. 내 걱정보다 불결함이 먼저였던 거다. 하긴 보기엔 흉측할게다. 물 파스를 발라라. 아내의 처방인데, 난 안티프라민이 생각났다.

안티프라민. 유한양행에서 나오던 바르는 약이었다. 한국 군대시절이다. 군의병이 말했다. 안티프라민을 발라라. 배아프다는

병사를 향해 처방을 내린거다. 역사깊은 안티프라민이었는데, 병사들은 모두 한통씩 가지고 있었다. 손트는데 발랐고, 약은 가벼운 상처에도 바르곤 했다. 냄새가 독한게 문 제였지만 말이다. 하긴 그 냄새가 그리울 적도 있다.

가려움증을 견디다 못해 병원에 갔다. 피부과인데, 의사가 물었다. '뜨거운 물로 샤워하는가? 무슨 비누를 쓰는가?' 사실대로 고백했다. 뜬눈 의사가 처방을 내렸다. 적당히 더운물로 샤워하라. 비누는 순한 것으로

써라. 그리고 로션을 발라라. 처방대로 실천에 옮겼고 효험을 보고 있다. 피부병이 아닌 게 다행이었다. 깊은 상처가 없었기에 딱 감 사했던 거다.

정호승시인이다. 앞에도 상처가 있다고 했다. 상처 많은 풀잎과 꽃잎이 더 향기롭 단다. 안티프라민 향내는 아닐 것이다.

풀잎에도 상처가 있다  
꽃잎에도 상처가 있다  
...

상처 많은 꽃잎들이  
가장 향기롭다  
(정호승, 풀잎에도 상처가 있다)

보스톤한인교회 이영길 목사의 설교중 한

대목이다. '젊은 살아야 할 신비이며 선물'. 뜬눈 내가 혼자말로 되뇌었다. 요즈음 내 삶은 무척 가려운걸. 삶이 가렵다니? 말이 안되는 말이다. 가려운건 등이나 손이나 발이나, 신체의 한부분이어야 한다. 하지만 요즈음 나는 몸이 아닌 생각과 삶과 인생이 가려울 적도 있다. 봄이어서 그런것만도 아닐 것이다. 바이러스를 탓해야 하는가?

올해도 어김은 없었다. 우리집 뒷마당에도 개나리와 철쭉이 다시 피었다. 세상과 동떨어진듯 시키지 않아도 만개하는 중이다. 개나리와 철쭉에도 상처는 있는가. 바이러스 상처를 이겨냈는가?

모두 이겨내시라.  
조각을 가져다가 몸을 긁고 있더니 (욥기 2:8)

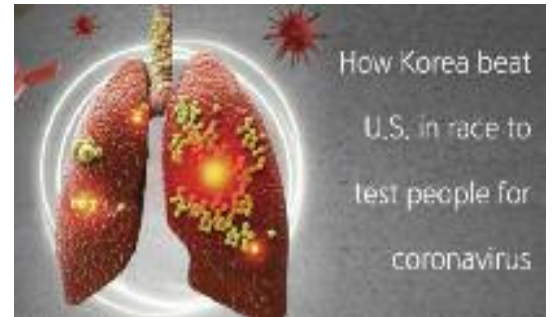
# 코로나19 戰時, 어느 부동산사업가의 고백

## 한국은 미국을 어떻게 완패시켰나?

“How Korea beat U.S in race to test people for coronavirus”, 3월 19일 REUTERS의 Special Report이다. 한국의

보건당국은 구정 연휴 서울역에 20여개 제약회사 대표를 집합시켜 상황의 심각성을 공유하며 코로나19 감염 진단키트를 즉시

만들라고 했으며, 제약회사들은 군대처럼 움직였다. 일주일 후 진단키트가 승인되었고, 하루 수 천 명씩의 검사하는 한국의 ‘Drive through’ 는 전 세계 언론의 헤드라인을 장식하였다. 반면에 미국의 검사는 지연됐고, 혼돈스러웠다. 한국의 대단한 리더십이 미국의 규칙(protocol)을 완패시킨 것이다. 미국은 물론 지금 세계는 한국의 의료시스템을 벤치마킹하기 위해 긴급조치를 취하고 있다.



코로나19는 중국 북경, 청도 등의 한인 인구의 50% 이상을 한국으로 돌아오게 했다. 현재 미국의 우리 동포들도 단기적, 장기적 한국 복귀 고민에 빠져 있다. 이런 위기에 한국 병원의 영수증 한장이 화제이다.

코로나19확진자가 공개한 영수증에 따르면 4인실 이상 병실에 입원해 치료를 받고 최종 정산한 영수증에 나온 진료비가 9,709,900원이다. 이 중 국민건강보험공단 부담금을 제외한 환자부담총액은 1,448,700원인데, 기타 항목에 1,404,550원이 빠져서 환자는 44,150원을 냈지만, 그 돈도 44,150원도 다시 통장입금 처리, 최종 낸 돈은 0원이다.

반면에 미국은 트럼프 대통령이 3월 초 검진비를 무료로 했지만, 헬스케어 전문가들은 미국에서 코로나19 총치료비용을 평균 2만 달러로 보고 있다. 어마어마한 치료비 걱정에 테스트를 기피하는 실정이다. 지금 우리 교포사회는 크게 흔들리고 있다. 미국에서 코로나19 확진자가 될 경우, 엄청난 치료비 뿐 아니라 환자가 급증하는 시점에 안전한 치료를 받을 수 있을지도 우려되는 상황이다. 많은 동포들이 조국으로 돌아오는 비행을 알아보고 있다. 한국은 현재 코로나19 대응시스템과 치료서비스가 세계에 서 가장 안전한 의료강국이기에 때문이다.

**‘세계 최대’라는 수식어, 2관왕 ‘땅’을 만나**  
젊은 시절에 미국 애리조나 투산에서 공부하고 사업하며 10여년 이민 생활을 하며 미국을 경험하였다. 미국의 이민 생활은 동포들의 애환을 몸소 느낀 10년 세월이다. 한국으로 돌아온 나는 20년 넘게 부동산 시공과 시행을 동시에 실행하며 건설현장을 누비며 산전수전을 겪었다. 성공이 쉽지 않은 부동산 업계에서 나를 성공으로 이끈 원동력은 “디테일한 분석” 이다. 열정과 끈기, 신뢰와 가치를 기본으로 엄청난 분석의 시간이 나 자신과 투자자들에게 풍요로운 수익과 자산을 가져다줬다.

부동산 성공의 알파와 오메가는 “땅” 이다. 나는 한국에서 가장 미래가치가 높은 땅을 “평택” 이라고 단언한다. 평택은 ‘세계 최대’ 란 수식어가 2가지가 있다. 주한미군기지 통폐합, 미8군사령부 평택 이전으로 총 부지면적 444만평, 여의도 면적의 5.5배(3,626에이커), 총 수용시설 인원 최대 8만5천명의 세계 최대 규모의 미군기지가 된 평택 캠프 험프리스, 그리고 15만 명의 고용창출이 예상되는 대한민국 대표 글로벌기업 삼성반도체 평택캠퍼스(133조 투자), 세계 최대 규모(359만㎡, 축구장400개)의 산업단지 평택 땅에 건설되고 있다.

평택은 SRT고속철도를 타면 강남수서역 18분 만에 평택 지제역에 도착한다. 평택미군기지IC 고속도로 개통시, 1시간20분이면 인천공항에서 평택 현

프리스캠프에 도착한다. 무엇보다 국제도시 송도보다 규모가 더 큰 평택 고덕국제신도시가 들어선다. 송도처럼 외국인 전용 주택단지, 특화문화거리, 국제교류센터, 해외명문대학교 등 평택에 건설되는 국제화도시 고덕은 평택을 대한민국에서 가장 핫한 투자아이템에 올려놓았다.



### 좋은 땅을 위해서라면 땅 끝까지 달려서 비행기 탑승!

평택중에서도 미래가치가 돋보이는 땅을 사기 위해 100일 넘게 발품을 팔았다. 그러던 중 한국의 실리 컨설팅처럼 국립축산연구원 개발계획이 발표된 기획재정부 땅(여의도의 1.5배), 바로 300m 열 평택 땅 성음이 내 가슴을 요동치게 했다.

생각하면 바로 행동으로 땅 주인을 서치했더니 미국 델러스에 있었다. 바로 전화했다. 땅을 팔겠다고 물었더니, OK짜인! 그다음 날 나는 델러스 비행을 탔다. 땅주인은 델러스까지 온 나를 신기하게 보면서도 반가워했다. 커피를 마시며 함께 대화를 나누는 그 자리에서 한국에 전화해서 계약금을 송금했다.

그리고 최고의 땅에 톱클래스의 집을 짓는 목표를 세웠다. 그렇게 건설한 포레스트 하이츠의 1차 단지는 80채 모두 완공했다. 그런데 포레스트 하이츠를 짓고 분양하는 동안, 나의 운명은 아메리카로 선회하고 있었다.

### 포레스트 하이츠에서 만난 "Manner makes Man"

한국의 부동산시장은 아직도 ‘한탕주의’ 에 빠져 있다. 집값 폭등 현상이 지속되면서 일확천금, 한탕주의로 부동산투자에 나서는 사람들이 많다. 여유 자금 없이 무리한 대출로, 전세를 놓는 갭투자 등 마치 단기차익을 노리는 주식투자처럼 부동산투자를 한다. 그러다보니 매너를 지킬 여유가 없다. 그런 사람들과의 비즈니스는 없는 갈등도 생기고 스트레스가 장난 아니었다. 그러던 중 미국에서 온 동포 투자자 A선생님을 만났다. 부드럽고 품위 있는 말투와 행동도 인상적이었지만, 부동산비즈니스와 투자에 관한 지식과 정보, 이해도도 풍부했다. 분양 계약

을 완료할 때까지 만날 때마다 기분이 좋고 그동안 느끼지 못했던 기쁨과 보람이 마음에 가득했다. “좋은 분들과 비즈니스 하자!” 그 순간 내가 짓는 외국인 렌탈하우스 + 동포 세컨하우스 포레스트 하이츠는 미국의 동포들과 함께 해야겠다고 결심했다. 토지를 매입하고 건물을 준공하기까지 3년이 지난 지금, 선안공 후분양으로 신뢰를 보증을 포레스트 하이츠를 들고 나는 미국행 비행기에 몸을 실었다.

### 미 대륙 동서남북 횡단하며 동포들과 인상적(?) 만남

고국에서 온 사기꾼이 얼마나 많았는지, 건물을 짓고 준공을 눈앞에 둔 포레스트하이츠를 투자설명회에서 선보였더니, “이야, 우리를 속이려고 저렇게 건물까지 짓고왔네” 라고 하시는 동포분도 있었다. 그동안 수많은 사기꾼들이 쌓아놓은 동포들의 선입견과 의심은 대단했다. 그러나 진심은 언제든 통한다고 믿었다. 미 대륙 동서남북을 횡단하며, 현지 신문, 라디오, 방송사 등에 포레스트 하이츠 보도와 광고가 나가고, 실질적 투자자들과의 만남이 거듭되면서 신뢰의 싹이 붙어라 올라왔다. 투자자들의 심층 문의가 쇄도하면서 분양을 받아 은행융자부터 클로징까지 마치는 분들이 늘고 있으며, 특히 포레스트하이츠 광고를 6개월 이상 본 어느 동포 분은 계약금을 호텔로비 상담현장에서 수표로 결제하였다. 그 수표는 지금도 사무실 책상에 신뢰와 진심의 상징으로 기념패처럼 세워져 있다.

### 머니투데이 경제방송, 포레스트 하이츠 집중 조명

포레스트하이츠가 머니투데이방송 MTN 「신영일의비즈정보플러스」 에 저금리 시대 수익형 부동산, 정부규제에서 벗어난 외국인 렌탈하우스로 집중 소개되었다. 포레스트하이츠는 미군뿐 아니라 기지 내 근무하는 미국인의 문화와 정서를 반영한 중대형 프리미엄 설계로, 선안공 후분양 방식으로 이미 1차 단지는 분양과 입주자 완료되었다. 2차는 104가구로써 현재 52가구가 준공을 하고 입주를 시작하였다.

무엇보다 미 국방부에서 나오는 주택수당을 연 선납과 월 선납 등 두 가지 방식으로 연체와 미납 없이 입금 받을 수 있기에, 미 동포들의 노년의 여유자금 설계에 특징점이 있다. 경기침체에 관계없이 포레스트하이츠에 투자하면 하던 시스템이 매 월 수익을 가져다준다는 점에, 미주 한인분들이 포커싱을 두고 있다. 한미SOFA군사협정으로 2060년까지 40년간 주한미군이 주둔하도록 되어있어 공실 걱정이 없다는 점도 놓치지 말아야 할 포인트이다. 최근 코로나 19사태로 고국의 세컨하우스로 포레스트하이츠에

대한 문의도 쇄도하고 있다.

### 신영일의비즈플러스 포레스트하이츠 방송보기



\*스마트폰 큐알코드 스캔에 카메라를 비추면 방송 시청.

### 미주 동포들의 꿈을 공유하는 '애국 투자'로 시선 집중

포레스트하이츠에 대한 투자는 ‘애국투자’ 로 관심을 모으고 있다. 동포들이 분양에 투자한 지금 이 말알이 되어 「포레스트하이츠 스포츠센터」 건립에 쓰일 예정이기 때문이다. 골프연습장 25야드, 수영장 2인, 집, 요가 센터, 사우나 및 부대시설, 파 36홀 등 최신판의 「포레스트하이츠 스포츠센터」 는 미주 동포들에게 무료멤버십의 특권을 부여한다. 명실공히 포레스트하이츠는 우리 동포들의 세컨 하우스이자, 대한민국 어디에서도 느낄 수 없는 탑 클래스의 동포 커뮤니티를 만들 것이다.

### 코로나19사태, 미주 동포분들과 컨퍼런스콜로 지속적인 소통

코로나19위기는 또 다른 변화와 기회를 만들 것이다. 최근 생존권이 걸린 갈림길에서 고국의 생활과 부동산에 대한 관심도 급증하고 있다. 나는 포레스트하이츠의 대표로서 미국 동포분들과 진솔한 소통을 통해서 지속 가능한 안정된 수익과 ‘같이 행복’한 가치 를 만들고 싶다. 함께 하고 싶은 분들은 언제든지 전화, 이메일을 보내주시고, 컨퍼런스콜을 신청해주시면 좋은 인연을 행복한 운명으로 꼭 보답하고자 한다.

<포레스트하이츠 전채원 대표 +82 10-9017-4961 jaycons@hanmail.net>

### 컨퍼런스콜 당일계약 특전

- 1.Special Big Chance
  - ★ 세컨하우스 목적으로 계약하시면 정착지원금 현금 500만원 지급
  - ★ 상세한 내용은 컨퍼런스콜을 통해서 설명드립니다. 문의 Eurice Chung 1-646-363-7295
- 2.계약자 전원 프리미엄 경쟁 증정
  - ★ A 또는 B중에 1개만 선택하여 받으실 수 있습니다.
  - A: 건강최우선 VIP종합검진권
  - B: PRISM SMART TV 65인치 (삼성SWA PANEL, 4KHDR, 넷플릭스 내장)



미동부 상담전화  
**제이슨 전**

**617.642.5670** jason.jeon@compass.com

★ 3월25일 예정되었던 포레스트하이츠 모국방문단 행사는 코로나19로 취소됨을 공지드리며 봄은 양해를 바랍니다.

보스톤코리아 휴람 네트워크와 제휴한 <중앙대학교 병원>



# Reconstructive Surgery(재건 성형)

## 고대부터 시작된 재건성형

성형의 시작은 우리가 생각하는 것보다 훨씬 더 오랜 세월을 거슬러 올라간다. 기원 전 17세기경 쓰여진 고대 이집트의 의학 문서 <에드윈 스미스 파피루스>를 보면 부러진 코를 성형수술로 복원했다고 나와 있다. 이후 기원전 8세기경 인도에서는 코를 잘라내는 형벌을 받은 죄인들을 위해 이마에서 피부를 잘라내어 코에 봉합하는 성형수술이 이뤄졌고, 기원 후 3~5세기 중국 진나라에는 구순구개열 수술을 시행한 기록이 있다. 이렇게 고대 사회에서 이뤄진 성형은 모두 아름다움을 위해서가 아닌 신체의 복원을 위한 재건성형이었고, 이는 지금의 성형외과 기술의 기반이 됐다.

그럼에도 불구하고 고대에는 성형이 보편화 되지는 못했다. 마취 기술이 개발되기 전이라 수술로 환자가 겪는 고통을 줄일 수 있는 방법이 없었고, 감염에 대한 우려도 있었다. 본격적으로 의료계에 현대식 성형이 자리잡은 것은 20세기에 이르러서다.

## 전쟁의 흔적을 지우기 위한 성형, 의학 발전으로 이어지다

20세기에 벌어진 두 차례의 세계대전으로 수많은 사람이 목숨을 잃거나 부상이 됐다. 외과의사들은 나라를 위해 싸우다가 심각한 화상을 입거나 신체의 일부가 절단되어 고통을 겪는 군인들의 회복을 돕기 위해 노력했는데, 이때 시행된 것이 바로 성형수술이다. 그 중 영국 출신의 의사 헤럴드 길리스는 전쟁

으로 손상된 군인들의 얼굴을 보고 혁신적인 수술법을 도입, 그들의 얼굴 복원 치료를 시작했다. 특히 역사상 공식적으로 최초의 성형수술을 받은 사람은 1차 세계대전 참전군인 '윌터 여'로 알려져 있다. 그는 미사일로 인해 눈꺼풀과 주위의 피부를 모두 잃었는데, 1917년 8월, 헤럴드 길리스에게 피부 이식 수술을 받아 정상적인 얼굴로 회복할 수 있었다. 이후에도 얼굴에 외상을 입은 5,000여 명의 군인이 헤럴드 길리스에게 성형을 받았고, 모두 전쟁의 상처를 지우고 가족의 품으로 돌아갈 수 있었다. 현재 영국 스코틀랜드에 위치한 헌터리언 박물관에는 그 당시 성형수술을 받았던 군인 75명의 초상화가 보관되어 있다고 한다. 헤럴드 길리스는 지금까지도 '성형수술의 아버지'로 불리며 역사의 한 페이지를 장식하고 있다. 세계대전으로 성형수술 분야는 급격히 성장했다. 앞서 언급된 얼굴성형 뿐만 아니라 수지접합수술, 화상치료 및 조직이식 등 기술의 발전이 이어졌고, 다양한 부위의 성형외과 센터가 설립됐다. 아울러 성형외과는 유전자, 성장과 발육, 언어병리학 영역에서 광범위한 기초 연구와 임상응용 등을 전개하며 새로운 의학전문 분야의 발전에도 기여했다.

## 아름다움의 추구 그리고 편견 극복을 위한 미용 성형의 등장

그렇다면 미용의 목적으로 성형이 시작된 것은 언제일까? 바로 19세기 말 미국과 유럽에서다. 신체적인 결손이나 변형이 없는 사람들이 아름다움을 위해 수술대 위에 오른 것이다. 이와 더불어

당시 '얼굴은 과학적으로 문명과 야만의 경계를 표시한다', '유대인의 매부리코는 악덕의 표상이다' 등 사회적으로 인종차별적인 분위기가 더해져 성형을 택하는 이들도 많았다. 이러한 시대적 배경 아래 19세기 말, 유대인 출신의 의학자 요제프 야다손은 미용 성형에 대해 긍정적으로 생각하며, 코와 귀 등 축소 수술을 시행한다. 이후 자신이 시행했던 다양한 수술 경험에 근거해 신체적으로

건강한 사람이 성형수술을 받는 이유와 효과를 베를린 의학협회에 보고했다. 성형수술이 단순히 외적인 변화를 위한 것이 아니라 심리적인 효과가 있다는 사실을 처음으로 공식화한 순간이다. 미의 기준은 문화권마다 다르다. 하지만 지금보다 조금 더 아름다워지고 싶은 소망, 사회적인 시선으로부터 자유롭고 싶은 욕구는 시대를 막론하고 누구나 갖고 있다. 인간이 인간다움을 추구하는 한 성형의 역사는 꾸준히 쓰일 것이다.

"재건 성형" 및 그 밖의 휴람에 대한 궁금한 점이 있으시다면 휴람 해외의료사업부 김수남 팀장에게 문의하시면 자세한 안내를 도와드릴 것입니다.  
휴람이 상담부터 병원선정 → 진료예약 → 치료 → 사후관리까지 보호자로서 도와드릴 것입니다.

- ◎ Kakao ID : huramkorea
- ◎ 미국, 캐나다 무료(Call Free) : 1-844-DO-HURAM (1-844-364-8726)
- ◎ 직통전화 : 070-4141-4040 / 010-3469-4040
- ◎ 이메일 : huram@huras.com

# M 이명원 회계사

MW LEE, CPA P.C.



“한국과 미국의 세무를 한번에!”



- 한국과 미국의 개인 세금보고 / FBAR / FATCA 보고
- 한국과 미국의 법인 세금보고
- 양도, 상속, 증여 절세 대책
- 한국 개인 및 법인의 미국 지사 설립 / 관리
- 한국 개인 및 법인의 한국 지사 설립 / 관리
- 한국과 미국의 본사 보고서 작성
- 한국과 미국의 회계기준에 의한 회계감사 보고서 / 검토 보고서 작성



**이명원 회계사**  
한국 공인 회계사  
미국 공인 회계사

MW LEE, CPA P.C. 대표  
호연회계법인 국제조세 본부장

(전) 삼일회계법인 근무  
(전) 한국 공인회계사회 세법 강사  
(전) Rucci, Bardaro & Barrett P.C. 근무

**617.455.8073**  
mwl@mwleecpa.com  
1318 Beacon St. #12(right)  
Brookline, MA 02446

# 한차원 높은 의료서비스 휴람 의료관광을 이용해보세요!



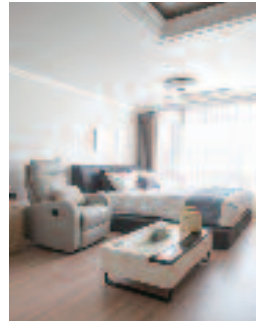
## 휴람 만성수술

직업병, 식습관, 생활환경으로 오는 만성질환?

병원 선택/ 의사 선택/ 예약 및 치료절차/ 치료 후 사후 관리/ 비용등...

이 모든 걱정으로 선택 못하신 고국방문 수술.

휴람은 국내수가로 부담없는 비용에 편안하고 안전한 진행을 도와드릴 것입니다.



치질, 담낭용종(결석), 탈장, 하지정맥류, 요실금,  
자궁근종, 전립선비대증, 코골이, 목/허리 디스크,  
관절질환, 암질환, 심장/뇌혈관질환 등등.

**좋은 가격!!! 높은 퀄리티!!! 친절한 서비스!!!**

휴람은 상담부터 치료진행, 사후관리까지 보호자로서 도와드릴 것입니다.

\*\*\* 정확한 상담을 위해 사전에 검사 하신 기록이 있으시다면 카톡이나 이메일로 보내주시면 도움이 됩니다.

\*\*\* 수술은 병원에 따라 입원기간 및 비용, 서비스등이 상이 합니다.

**휴람 척추관절 네트워크 병원 - 휴람 상담을 통해 자세한 정보를 확인하세요!!!**

중앙대학교병원(흑석역) / H+양지병원(신림역) / 세란병원(독립문역)  
강남지인병원(학동역) / 장트위튼병원(서울대입구역) / 강남병원(신갈역)



해외의료사업팀장  
**김수남**

**617.949.1766**

카카오톡 : 010-3469-4040(ID: huramkorea)

이메일 : huram@haram.kr

홈페이지 : www.huramkorea.com





이명덕, Ph.D., Financial Planner  
& Registered Investment Adviser (RIA)  
Copyrighted, 영민엄마와 함께하는 재정계획  
All rights reserved  
www.billionsfinance.com  
248-974-4212

## 영민 엄마와 함께하는 재정계획 (572) 폭락 주식시장 교훈

주식시장이 롤러코스터처럼 급격하게 하락과 상승을 반복함에 투자자 마음 역시 불안, 걱정, 두려움으로 잠을 설치기도 한다. 사람은 이성보다 감정이 앞서기에 이런 마음 어쩔 수가 없다. 일반 투자자는 이런 상황에 다음과 같은 (3) 가지 유형의 형태로 나타나며 실제 행동으로 옮기기도 한다.

\*주식시장 폭락으로 공포감을 느낀 투자자는 시장에서 전부 팔고 손을 털고 나온다. 이러한 결정은 투자에 대한 기본적인 이론이나 상식을 벗어난 일순간 마음의 변화에 의해서 판단하고 결정한 것이다. 주식시장이 상승하기에 투자하고 하락하기에 투자하지 않는 것은 투자의 본질과는 전혀 다른 단지 감정에 의한 판단이다. 이런 투자는 실패하는 투자로 이어지는 첫걸음이다.

\*폭락하는 시장에서 팔고 나와서 다시 상승할 때 투자한다는 투자자가 있다. 투자자 대부분은 이런 생각을 쉽게 해본다. 이것이 바로 마켓타이밍(Market Timing)이다. 어떤 투자자가 운(?)이 역세게 좋아서 폭락하기 바로 전에 팔고 나왔다고 가정하자. 그다음에도 운(?)이 따라서 다시 투자해야 하는 시점을 맞춰야 한다. 일반 투자자는 물론 주식전

문가도 폭락하는 시장의 최저점이 어디인지 상승하는 최고점이 어디인지 알 수 없다. 한 마디로 불가능하기 때문이다. 마켓타이밍으로 큰 부자가 된 사람이 없다는 사실이 한 증거이다.

\*장기투자 개념으로 투자하는 투자자는 잠시 염려하는 마음은 있지만 이런 상황에 준비되어 있다. 일부 연세가 지극한 투자자는 이렇게 말한다. '젊은 사람은 주식시장이 회복할 때까지 기다릴 수 있지만, 나에게는 그런 시간이 없다' 고 말이다. 100% 맞는 말이다. 그래서 필자가 항상 강조하는 것이 투자 위험성(Risk)을 알아야 한다는 것이다. 투자 종목마다 가지고 있는 위험성과 여러 투자 종목을 선택해서 만들어진 포트폴리오의 위험성을 인식해야 한다.

간단한 예로 주식시장이 한순간에 10% 폭락했다. 내가 가지고 있는 포트폴리오의 투자자는 주식에 50% 그리고 채권에 50%이 투자되었다면 나의 돈은 5% 하락만 경험한다. 또한 폭락하는 시장에서 주식에 투자했던 돈이 채권으로 이동된다. 나의 돈이 이미 채권에 투자되었기에 2% 상승하면 실제 하락은 3%만 되는 것이다.

생활비가 고정적으로 필요한 은퇴자 투자자는 어떠한 영향을 받는 것인가? 삼각형을 거꾸로 세웠다고 가정하자. 주식 50% 투자 중 위험성이 가장 높은 종목을 역삼각형 맨 위에 놓는다. 그리고 위험성이 적은 주식 투자종목을 다음 아래에 놓는 것이다. 이런 식으로 주식 종목을 투자하고 채권 투자를 시작한다. 채권 종목에서도 위험성이 높은 것부터 적은 것으로 역삼각형 아래로 내려가고 맨 아래 끝부분이 현금이 되는 것이다.

간단한 예로 역삼각형 맨 위에 기술주 주식, 작은 회사, 큰 회사(S&P 500), 장기채권, 단기채권, 머니마켓의 순으로 포트폴리오가 구성되었다고 하자. 생활비는 주식시장 폭락 영향을 받지 않는 머니마켓에서 찾아 쓴다. 시장이 아직도 회복 중이다. 그러면 단기간 채권에서 찾아 쓴다. 이런 식으로 시장 폭락에 영향 없이 생활비를 쓰면 시장이 회복하는 시간을 기다릴 수 있는 것이다.

주식시장은 하락하는 기간보다 상승하는 기간이 훨씬 더 길다. 1950년부터 현재까지 주식시장이 하락한 상태로 있었던 기간은 7개월이지만, 주식시장이 상승한 기간은 31개월이다.

주식 폭락을 경험했던 어느 한 달과 그 후 주식시장이 어떻게 변했는지 결과를 살펴보자. 최근 예로 2008년 9월 한 달 8.9% 폭락했다. 1년 후 14.3%, 3년 후 97.9%, 5년 후 181.6% 상승했다. 물론 폭락한 한 달 후에 주식시장이 계속 하락한 경우도 있다. 1929년부터 폭락한 어느 한 달 이후 1년 후 56%, 3년 후 72%, 그리고 5년 후에는 80%가 상승했다.

블랙먼데이, 이라크 전쟁, 9/11, 자연재해, 금융위기, 유럽 화폐 위기, 무역전쟁, 등으로 시장이 폭락했다. 질병인 SARS, Swine Flu, Bird Flu, West Nile, MARS, Ebola, 등도 경합하며 주식시장이 폭락했지만 결국에는 모든 것을 극복한 것이다. 지난 11년 주식시장은 300% 상승했다.

여행할 때 비행기를 타고 간다. 가는 도중에 이상 기류를 만나면 비행기가 몹시 흔들린다. 비행기가 공중에서 순간적으로 떨어지기도 한다. 두렵고 무서운 마음 때문에 비행기에서 뛰어내리지는 않는다. 주식투자도 이와 비슷하다. 목적지를 가는 동안 여러 가지 상황이 일어날 수 있다. 주식시장이 변할 때마다 잘못된 판단과 결정은 치명적으로 될 수가 있다는 사실을 투자자는 기억해야 한다.

이 칼럼은 본지의 편집방향과 다를 수 있습니다



## 화랑도(花郎徒)와 성(性) 그리고 태권도(跆拳道) 화랑세기花郎世紀, 14세 풍월주風月主 호림공虎林公(3)

박선우 (박선우태권도장 관장)

화랑세기에는 김호림에 대하여 다음과 같이 기록되어 있다.

[호림은 기해년 생이고 계해년에 풍월주가 되었다. 14세 호림공은 복승공福勝公의 아들이다. 어머니는 송화공주松花公主인데 곧 지소태후의 딸이다. 혹 말하기를 “공주의 사자私子이기 때문에 그 아버지는 알 수 없다” 하고, 혹은 비보랑秘寶郎의 아들이라고 한다. 공은 용력이 많고 격검을 좋아하여 일찍 문노의 문하에 들어갔다. 검소하게 지냈으며 골품으로 뽑내지 않았다. 공의 적형嫡兄 마야부인은 그때 진평왕의 황후로 총애를 받았으므로, 용춘공이 부제로 발탁했다. 이에 이르러 호림공은 14세 풍월주가 되었으니 곧 진골정통이다.]

김호림이 태어난 기해년은 579년이고, 화랑도의 수장인 풍월주의 위에 오른 계해년은 603년이다. 그의 아버지 복승공의 부친은 산중이고, 산중은 소지왕의 유일한 아들로 후궁 벽화의 소생이다. 한편 호림의 부친이 복승이 아닐 가능성이 있다. 송화공주가 사통을 하여 낳았

다거나, 9세 풍월주인 비보랑의 아들이라는 풍문을 기록해 놓았다. 어쨌든 호림은 송화의 아들이기에 진골정통이었다. 화랑세기의 진골정통은 삼국사기의 골품과는 다른 의미를 내포하고 있다. 화랑세기에 따르면 왕실과 혼인할 수 있는 두인맥姻脈이 있었는데, 그들이 대원신통大元神統과 진골정통眞骨正統이다. 이 인통姻統은 모계를 따라 이어져 내려왔으며, 아들의 신분도 어머니에 의해 결정되었다. 즉 호림의 어머니 송화공주가 진골정통인 지소태후의 딸이기에 호림도 진골정통이다. 김복승은 송화와 혼인하기 전에 이미 부인이 있었다. 그런데 그에 관한 기록은 없다. 다만 딸 복힐구를 낳았고, 그녀는 후일 제26대 진평왕의 왕후(마야부인)가 되었다.

이어지는 화랑세기, [호림공은 마음가짐이 청렴하고 곧았으며 재물을 풀어 무리에게 나누어 주었다. 그때 사람들이 탈의지장脫衣地藏이라고 했다. 공은 낭도들에게 일러 말하기를 “선불仙佛은 하나의 도道이다. 화랑 또한 불佛을 알지 않으면 안 된다. 우리 미륵선화彌勒仙花와 보리사문菩利沙門 같은 분은 모두 우리의 스승이다” 했다. 공은 곧 보리공에게 나아가 계를 받았다. 이로서 선불仙佛이 점차 서로 융화했다.]

김호림은 바르고 검소하게 살면서 모든 재물을 휘하의 낭도들에게 나누어 주었기에 따르던 낭도들이 그를 육도六道의 중생을 구하는 지장보살처럼 공경하면서 그를 ‘탈의지장’이라고 불렀다. 화랑도들은 화랑세기의 서문 첫 문장에 나오는 것처럼 스스로 선도仙徒라고 했고 또한 선도仙道를 추구했다(花郎者仙徒也). 그러다가 시간이 지남에 따라 불교와 유교의 정신도 함께 융화되었다. 화랑세기를 통해서 보면 12세 풍월주를 역임한 보리공이 형 원광법사를 돕기 위해 불가에 귀의하였다.295) 김호림 또한 풍월주의 위를 마치고 보리공으로부터 계를 받고 불가에 귀의하여 스스로 무림거사라고 칭하였다. 그리고 삼국사기에 인용된 최치원의 ‘난랑비서문鸞碑序文’에도 “우리나라에는 묘한 도가 있다. 이를 풍류라고 하는데 이 도를 설치한 근원은 선사仙史에 자세히 실여 있거니와 실로 이는 삼교를 포함한 것으로 모든 민중과 접촉하여 이를 교화시켰다.” 라고 기록되어 있다. 인용문에서 삼교는 도교, 유교, 불교이다.

295) “보리는 3년간 풍월주의 위치에 있다가, 부제인 김용춘에게 전하여 주었다. 위는 비록 상신上仙이었으나 몸은 불문에 바쳐 백씨伯氏를 도왔다. 만룡과 후단 모두 머리를 깎고

여승이 되어 공의 뜻을 받들었다. 만룡은 늘 같은 날 성불할 것을 기도했는데, 과연 그 말과 같이 되었다. 공의 만년의 일은 고승전高僧傳에 나온다(12세 보리공조).”

상선은 전임 풍월주의 위이며 백씨는 원광법사를 가르킨다. 만룡은 보리의 정처이고 후단은 첩이다. 낭도들은 만룡을 미륵선화로 칭했는데 이 역시 불佛과 선仙이 합쳐진 칭호이다. 성불은 죽어서 부처가 된다는 뜻이지만 일반적으로 죽음을 비유하는 말이다. 고승전은 김대문이 지은 책인데 현존하지 않는다. 삼국사기(권46)에는 김대문에 대하여 본래 신라의 귀문 자제이고 성덕왕3년(704년)에 한산주도독이 되었고, 전기 약관권을 지었다고 나온다. 그의 고승전高僧傳, 화랑세기花郎世紀, 악본樂本, 한산기漢山記는 아직 남아 있다고 기록되어 있다. 삼국사기를 편찬할 당시까지도 고승전, 화랑세기 등이 남아 있었다는 사실을 확인할 수 있다.

참고문헌: 삼국사기, 삼국유사, 화랑세기-신라인 그들의 이야기(김대문 저, 이종욱 역주해, 소나무), 화랑세기-또 하나의 신라(김태식, 김영사), 신라속의 사랑 사랑속의 신라(김덕원과 신라사학회, 경인문화사), 한국사테이더베이스(db.history.go.kr)



# 숫자를 사랑합니다!

**2020년 센서스 인구조사와 연방 자금의 숫자로 행복이 만들어집니다.**

회계사는 아니지만 이런 이유로,  
더해지는 숫자를 사랑할 수밖에 없습니다.

10년마다, 센서스 인구조사는 미국에 거주하는 모든 사람을 빠짐없이 정확하게 집계하는 것을 목표로 합니다.  
데이터가 정확할수록, 우리 지역사회가 연방 자금을 지원받을 기회도 많아집니다. 매년 6,750억 달러 이상 규모의 연방 자금이 학교, 보건소, 도로 등과 같은 기반 시설에 사용될 것입니다.

응답은 지역사회 발전의 일환이 됩니다.  
우리 모두 응답한다면, 지역사회는 더 풍요로워집니다.

**2020CENSUS.GOV/ko 에서  
센서스 인구조사에 응답하세요.**

이 광고는 미국 인구조사국 자금으로 제공됩니다

**우리가  
만드는 미래  
지금 시작하십시오 >**

United States®  
**Census  
2020**



# NAMU • 나무

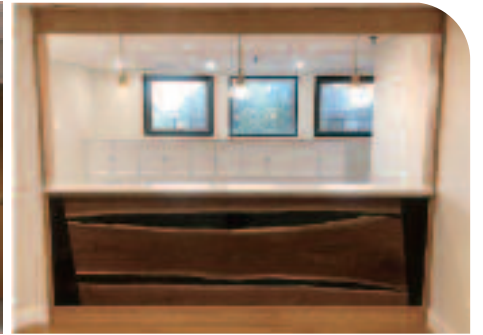
국제기능올림픽 목재분야 금메달리스트  
대통령 훈장 수훈/15년 이상의 경력

## SERVICE

- 주방, 욕실, 방, 베이스먼트 리모델링
- 집, 상점 레노베이션
- 커스텀 캐비닛, 바닥, 데크
- 원목 테이블, 가구

## WHY NAMU

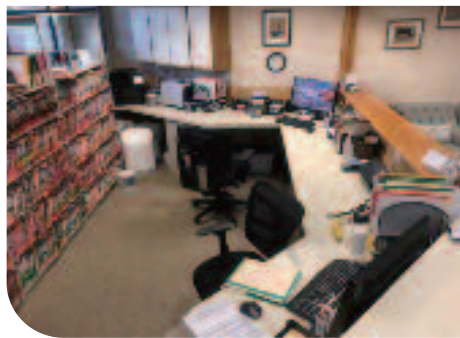
- ✓ 정직하고 디테일한 견적
- ✓ 고객과 지속적인 대화를 통한 진행
- ✓ 철저한 시간 약속과 빠른 공사



BEFORE



AFTER



무료  
견적상담

www.namuma.com  
info@namuma.com / 617-775-4771  
58 Pulaski St, Peabody, MA 01960

견적부터 마무리까지 확실하게 책임지고  
양심적으로 프로젝트를 진행합니다  
(MA 전지역, NH 일부지역 공사)

# 코로나 사태 여러분과 함께 이겨나가겠습니다

보스톤코리아

보스톤코리아는 한번도 가보지 않은 길이지만 중단치 않고 발행합니다.  
두꺼운 얼음 밑에서 물은 끊임없이 흐르듯 모든 게 멈춘 순간에도 끊임없이  
필수 정보를 전하고 한인간의 네트워크를 연결하겠습니다.  
하지만 어려움을 겪는 광고주들로 인해 발걸음이 무겁습니다.  
이에 따라 독자 여러분께 도움을 호소합니다.  
혹 여유가 되는 분들은 보스톤코리아를 도와주십시오.  
보스톤코리아에 도움을 주실 분들은 아래의 주소로 체크를 보내주시면  
감사하겠습니다.

161 Harvard Avenue Suite 4D Allston, MA 02134  
Payable to : The Boston Korea

보스톤코리아도 어려운 광고주들을 돕겠습니다.  
보스톤코리아에 연락을 주시면 적극적으로 돕도록 하겠습니다.  
editor@bostonkorea.com