

김성균
변호사
160 main street
Stoneham, MA02180
781.438.6170
www.songkkimlaw.com

보스톤 코리아

BOSTONKOREA.com

백영주
부동산
주택 / 콘도
비즈니스 / 건물
617.921.6979
www.bostonpark.com
ClaraPark.com

POSTMASTER: Send Address Changes to 161 Harvard Avenue, Suite 4D, Allston, MA 02134

전화: 617-254-4654, 팩스: 617-254-4210

ISSN 1554-6942



아 옛날이여! 뱀스 칼리지의 창업 발표회의 한 장면. 이런 과거의 대학 모습은 당분간 찾아보기 힘들 것으로 보인다(보스톤코리아 자료사진)

매사추세츠 대학 총장들 가을학기 재개 계획 밝혀

총장들 4단계에 재개방침, 7월 1일 구체적 계획 발표 가을학기 개강에 최대 걸림돌은 감염 손해배상 소송

(보스톤 = 보스톤코리아) 한새벽 기자 = 유학생 없는 9월 보스톤을 우려하는 한인들은 한시름을 놓아도 될 것으로 보인다.

하버드는 가장 먼저 반드시 9월학기 개강 의지를 밝혔으며, 보스톤 칼리지는 9월 교내 수업을 진행하겠다고 밝혔다. 매사추세츠

주내 대학 총장들도 9월 가을학기 개강의지를 강하게 피력하고 단계적 재개 계획을 주지사에게 전달했다.

14명의 대학 총장들로 구성된 대학대책그룹은 27일 보도자료를 통해 4단계의 9월학기 개강 계획을 발표하고, 가을학기 공식 계획

은 각대학별로 7월 1일까지 학교 위치와 크기, 리소스, 미국 및 외국인 학생들 규모에 따라 발표할 방침이다.

대학 총장들은 또한 주정부와 의회가 법을 개정해 대학 강의를 시작한 후 감염된 학생 및 교원들의 손해배상 청구의 부담을 덜어 책임을 면제할 수 있도록 해달라고 요청했다.

대학대책그룹의 대표인 로리 레쉐인 우스터 폴리텍 인스티튜트 ▶▶6면으로 계속

매사추세츠 4월 주택 판매 14% 하락, 가격은 사상 최고

(보스톤 = 보스톤코리아) 한새벽 기자 = 매사추세츠 부동산 시장 4월 한달 판매는 큰 폭으로 떨어졌지만 가격은 사상 최고로 오르는 기현상을 보이고 있다.

4월 주택 머물기 권고와 경제 활동 중단 속에서도 주내에서는 무려 3천 7백 6건의 주택 거래가 완료됐으며 집을 판매하려는 셀러들에게는 가장 좋은 조건이 형성됐다.

워렌그룹에 따르면 매사추세츠 1가구 주택 판매는 전년 동기 대비 4월 한달동안 13.7% 감소했다. 그럼에도 평균 주택 가격은 지난해 \$383,000에서 \$428,000로 12% 상승, 4월달 사상 최고가를 기록했다.

그레이터보스턴리얼터협회에 따르면 그레이터 보스톤의 평균 주택 가격은 7% 오른 \$665,000이었으며 평균 콘도 가격은 8.6% 오른 \$598,224로 사상 최고가를 경신했다.

주택 판매실적 하락은 2011년 4월 26.8%의 하락 이래 최대 폭 하락이었다. 주택 판매 하락은 주로 햄든 및 서퍽 카운티에서 최대 30% 하락했으며 반 ▶▶4면으로 계속

이민법
상법
민·형사소송
이혼

성기주 변호사
Kiju Joseph Sung
617-504-0609
Cambridge Office
929 Massachusetts Ave.
Cambridge, MA 02139
www.lookjs.com
law@lookjs.com

보스톤 코리아

코로나 사태
여러분과 함께
이겨나가겠습니다

애나 정
최고의 전문가에게서
최상의 부동산 서비스를
제공 받으시기 바랍니다.

부동산 전국 1위
주택 · 콘도 · 비즈니스 · 빌딩 · 렌트
MA, NH, Korea licensed
Multi - Million Dollar Guild
CLHMS, CRS, CIPS, SRES, ABR
617.780.1675
anna@bostonpremierrealty.com

Residential
Commercial
Business
Investment
Property Management

PREMIER REALTY GROUP
REAL ESTATE

경험과 전문성으로 여러분의 소중한 자산을 책임지겠습니다

WWW.BOSTONPREMIERREALTY.COM

나원태: 617.642.3156
won@bostonpremierrealty.com

21 CENTURY 21

주택 | 콘도 | 커머셜
성실껏 도와드리겠습니다

아일린 박
CENTURY 21 REALTOR®

www.BostonParkRealty.com
Tel: 617.935.3241 | 카카오톡: Eileen0311
Email: EileenBostonRE@gmail.com



23일 하우스오브테리야키에서 5차 마스크 배포에 참여한 매사추세츠 한인회 임원진들과 도움을 준 서부지역 관계자들(사진 좌), 옥타경제인 협회 장진섭 회장(좌)이 한인회 장우석 회장(우)에 마스크를 기부했다.

매사추세츠 서부 한인회 마스크 배포

(앰허스트 = 보스톤코리아) 서천 편집부 =매사추세츠 서부 한인회(회장 서천)는 서부 지역 한인 동포들 및 미국인들에게 마스크를 배포한다.

매스 서부 한인회는 재외동포재단에서 지원한 마스크와 앰허스트 그레이스 한인교회, 케임브리지 한인교회에서 기부한 마스크를 모아 이미 신청한 한인들은 물론 신청하지 못한 한인들에게도 모두 마스크를 받을 수 있도록 할 계획이다.

또한 유희주 시인이 한국에서 “Covid19에 맞서 한국 시민이 미국 시민을 돕는다” 는 캠페인을 벌여 모은 2000여장의 마스크를 취약 지역 미국인들을 위해 배포한다. 미국인들을 위한 배포는 오렌지 경찰서에서 주관하여 프랭클린 카운티(Franklin County)내에 있는 6개의 타운에서 미국인들에게 배포된다.

또한 서부 매사추세츠에서 가정형편이 어렵거나 학업의 시기를 놓친 분들이 다니는 그린필드 칼리지(Greenfield College)에서 이번 학기 졸업식 대신 이루어 지는 퍼레이드에서 마스크를 배포한다. 이외에도 서부 매스 한인회는 홀요크에 있는 Soldiers' Home 참전용사들에게도 마스크를 전달하기로 하였다.

서부 한인회는 “마스크 나눔을 통해 한국인들이 미국인들과 마음을 나누며 코로나바이러스(Covid-19)를 극복하는 상징적인 운동이 될 것” 이라고 밝혔다.

서천 회장은 또 “마스크를 받지 못한 신분들을 위해 여유분을 두고 있다” 며 서부 한인회(서천 회장, 978-413-9575)에 연락하면 언제든지 받을 수 있다” 며 “연락이 단지 않은 분들을 위해 교회나 지인을 통해 정보를 나누고 홍보해 달라” 고 당부했다.

bostonkorean@hotmail.com



한인회 5차 배포 회관과 앰허스트서 성황리에 마쳐

한인회 "앞으로도 배포 계속 된다" 6차 등 배포 약속

(앰허스트=보스톤코리아) 김도윤, 편집부 =매사추세츠 한인회(회장 장우석)가 5월23일 아침 10시부터 11시에는 우번 소재 한인회관에서, 오후 2시부터 3시는 햄허스트 소재 하우스오브테리야키(HOUSE OF TERIYAKI) 에서 한인 300명을 대상으로 KN-95 마스크300장과 치과용 마스크 1000장을 나누었다.

23일 배포된 마스크는 민주평통 협의회 보스톤 지회(회장 한선우)와 경제인협회(회장 장진섭)에서 기증한 것이다. 한인회 임원들은 배포 전날인 22일 한인회관에서 밤늦게까지 기부된 마스크를 KN-95 1장, 치과용마스크 4장으로 구성된 패키지로 만드는 작업을 하기도 했다.

이날 배포에는 매사추세츠 한인회 장우석 회장을 비롯해 서영에 부회장, 박찬모 사무총장, 김대민 총무가 참여했고, 민주평통 자문회의 보

스톤 지회 남진병 위원, 김도윤 위원, 변성우 실장, 유매스 한인 대학생회 이득재(교육학과 박사과정), 그리고 양희원 사무총장이 참여했다.

마스크 배포 후 장우석 회장과 서부 매스지역 교회협의회 황록 목사는 6차 마스크 지원, 그리고 한국의 재외 동포재단의 “취약계층 동포 지원사업” 등에 대해서도 협의하는 시간을 가졌다.

장우석 회장은 “이번이 마지막 배포가 아니며 앞으로 계속 마스크를 동포사회에 지원할 예정이니 항상 보스톤 코리아와 한인회 페이스북에 나오는 공고를 주시해달라” 고 말했다.

하우스오브테리야키(H.O.T)는 한인회 임원들에게 점심식사를 지원했고 지역동포들은 썬빵, 아이스크림 등을 나누었다.

bostonkorean@hotmail.com

<진료 과목>

- * 일반 치과 * 잇몸 질환 치료
- * 신경 치료 * 보철 전문
- * 보복스&필러

주요 보험

Delta, BCBS, Aetna, Cigna, MetLife, MassHealth, etc.

케임브리지 덴탈

큰 웃음을 드립니다

Cambridge Dental Associates
126 Inman Street
Cambridge, MA 02139
(617) 492-8210
한국어 진료 상담 가능

형사법
상법/회사법
유언장/ 상속
민사법
부동산법

스티븐 김 변호사
보스톤 검사 경력
(Steven S. Kim)

617.879.9979

stevenkimlaw.com

The Law Office of Steven S. Kim

2001 Beacon Street, Suite 101,
Boston, MA 02135

Steven@stevenkimlaw.com

보스톤시 사업체들 사업재개 보조 그랜트

(보스톤 = 보스톤코리아) 장명술 기자 = 보스톤시가 소규모 사업체들의 개인보호장비(PPE)와 필수적 안전 설비 등 구입을 돕고자 리오픈보스톤펀드(Reopen Boston Fund)를 개설, 최대 2천불의 그랜트를 지원한다.

이번에 신청이 가능한 사업체들은 15인 이하의 소규모 사업장으로 고객들과 밀접하게 접촉해야 하는 비즈니스들을 말한다. 이번 그랜트는 3단계에 거쳐 신청서를 받으며 1단계 신청은 5월 28일 오후 5시부터 받기 시작한다.

보스톤 시에 따르면 해당 업체는 미용실, 소매상점, 레스토랑, 집, 뷰티서비스, 바, 예술 및 유흥업소 등이다. 6백만 달러 규모의 제한된 펀드의 선착순 신청이므로 가능한 빨리 신청하는 게 좋다. 다만 벤더 아이디 등 충분한 신청서 조건이 갖춰지지 않는 경우 후순위로 밀릴 수 있으므로 정확하게 서류를 준비해 신청해야 한다.

신청이 가능한 한인 업체들은 보스톤 시에 주소를 가지고 있으며 반드시 보스톤시 벤더 아이디(Vendor ID)를 보유해야 한다. 또 보스톤시가 제시한 개인보호장비, 안전 시설



27일 열린 줌 화상 기자회견에서 스몰비즈니스 디렉터인 나탈리아 어투비씨가 각종 프로그램에 대해 설명하고 있다

등에 대한 예산 템플릿(Budget Template)을 작성해서 보내야 한다. 예산 내역에는 개인보호장비 구매, 고객과 종업원 사이의 안전 막 설치, 야외 테이블 설치 등의 예산을 제시하면 된다.

특히 한인 비즈니스들의 경우 인도로 테이블과 의자를 두고 영입이 가능하므로 가능한 빨리 보스톤 라이선스(boston.gov/licensing)에 신청해 허가를 받고 확장하는 것이 도움이 될 것으로 보인다.

보스톤시 스몰비즈니스사업부 디렉터 나탈리아 어투비(Natalia Urtubey) 씨는 “인도 및 주차장 등으

로 좌석을 넓히려는 업체는 라이선스부에 신청해야 하며 특히 연달아 있는 사업체들의 경우 한꺼번에 신청하면 좋다. 울스톤의 경우 울스톤 빌리지오브메인스트리트를 통해 협력하면 더 좋을 것” 이라고 밝혔다.

보스톤 시는 이번 그랜트는 소수 민족과 여성 소유 비즈니스를 우선적으로 기회를 제공할 방침이다.

한편 보스톤시는 29일 금요일 이민자들을 위한 대규모 지원 계획을 발표할 예정이므로 한인들은 각별히 보스톤 시의 발표에 관심을 기울여야 한다.

editor@bostonkorea.com

푸드스탬프 EBT카드 온라인에서도 구매 가능

(보스톤 = 보스톤코리아) 장명술 기자 = 푸드스탬프를 받아 EBT 카드를 소지한 사람들도 온라인으로 식료품을 구입할 수 있게 될 전망이다.

베이커 주정부는 연방 농산부(USDA)의 허락을 받아 푸드스탬프로 알려진 스냅(SNAP)을 받은 가정들이 EBT카드로 식료품을 구입할 수 있는 시범 프로그램에 참여한다.

연방 스냅프로그램은 EBT 카드의 온라인 사용을 금지했었다. 그러나 2019년 농림부는 6개주에서서 과일 프로그램 도입해 스냅EBT카드로 식료품을 구입할 수 있도록 했다. 이후 코로나 바이러스 위기가 닥치면서 이 과일 프로그램 확대해 일부 주를 더 가입시켰다.

매사추세츠 SNAP을 관장하는 DTA는 앞으로 MA주의 EBT 사업자인 콘듀언트(Conduent)와 연방 시범 프로그램에 참여하고 있는 월마트, 아마존들과 협조해서 가능한 빨리 온라인 식료품 구매를 실시한다는 방침이다.



EBT카드의 온라인 구매는 매사추세츠 식량안보타스크포스의 권장에 따른 것이다. 이 식량안보 타스크포스는 4월 22일 소집돼 코로나바이러스로 인해 증가하고 있는 주민들의 식량 구매능력 위기에 대처할 수 있는 해법을 개발하고 있다. 주지사는 5천6백만불을 투자해 이 타스크포스의 활동을 지원하고 있다.

코로나바이러스 사태가 시작된 후 매사추세츠 푸드 스탬프 신청은 400%가 늘었으며 최근 들어 신규 SNAP, 혜택 수혜자가 8만 명 이상으로 증가했다.

editor@bostonkorea.com

SAT Plus

맞춤식 교육 Mathematics • Verbal • Testing Skill

SAT Plus Spring Schedule 2020

3/21 - 5/30(saturdays)

Class	Time
MATH IIC(SATII)	9:00 AM - 11:00 AM
CHEMISTRY(AP/SATII)	11:30 AM - 1:30 PM
BIOLOGY(AP/SATII)	2:00 PM - 4:00 PM
MATH IC(SATII)	5:00 PM - 7:00 PM

SAT Plus Summer Schedule 2020

Class	Time
SAT I prep	8:00 AM - 12:00 PM 7/6 - 7/24(Monday-Friday)
SAT I prep	8:00 AM - 12:00 PM 8/3 - 8/21(Monday-Friday)
Afternoon sessions	To be announced

SATI 및 SATII 준비 전문학원

SATPLUSTUTORING.COM

TEL: 781-398-1881

393 Totten Pond Rd #101, Waltham, MA 02451



Rocky Hill School 과학 및 수학교사
Disciplinary Committee
MIT 생물학 학사학위
Who's Who Teachers of America
-1982년 선출
Tandy Award Finalist
수학 및 과학분야 우수교사 선정
제1회 전국 SAT I 및 SAT II 개인교수

“항상 Tutoring이 가능합니다!!”

English Writing, Biology, History, Chemistry, Math, Physics

10년 이상의 지도경력으로 우수한 학생을 배출하신 헌심한 선생님이 항상 지도하시고 계십니다.



코로나바이러스 사태에 따른 실업률이 높아지면서 4월 모기지 미납률이 기록적으로 폭증했다

4월 모기지 미납률 기록적으로 치솟아

(보스톤 = 보스톤코리아) 한새벽 기자 = 코로나바이러스 사태에 따른 실업률이 높아지면서 4월 모기지 미납률이 기록적으로 폭증했다.

워싱턴포스트에 따르면 4월 한달 주택 모기지를 미납한 주택자금 대출자들은 160만명이었다. 이는 과거 대공황 때의 모기지 미납률을 넘어서는 수치이다.

전국 모기지 미납률은 지난 3월 3.06%에서 4월 6.45% 치솟았으며 이는 과거 2008년 1개월 상승기록의 3배에 달하는 수치다. 현재 모기지를 제때 갚지 못하고 있는 주택모기지대출자는 총 3백 60만명으로 이는 2015년 이래 최대다.

이번 모기지 미납률에는 모기지를 내지 못한 사람들과 모기지 지불유예플랜 (Forbearance plan)에 합의한 사람들 모두가 포함됐다.

부동산 자료분석 회사 블랙 나이트 (Black Knight) 경제학자 앤디 윌슨 소장은 “이는 정말 전례 없던 일이다. 금융위기 때는 160만명의 주택 대출자들이 모기지를 납부하지 못하기까지는 무려 1년 반이나 걸렸다.” 고 밝혔다.

그는 “현재 대출기관과 모기지 지불유예플랜에 합의한 4백75만 주택 소유자 중 21%만 5월 페이먼트를 납부했으므로 이 같은 경향은 당분간 계속될 것으로 보인다

” 고 밝혔다. 이 같은 상황은 코로나바이러스로 인해 타격을 입은 미 경제 및 실업자 수치와 밀접하게 연관되어 있다. 지난 4월 지난대공황 이후 최대 수치인 약 2천만명이 일자리를 잃었다.

코로나사태에 따른 경제적 충격은 빠르고 심각한 것으로 드러나고 있다. 지난 주에만 2백 40만명이 실업급여를 신청했다. 노동부의 발표에 따르면 누적 실업급여신청자 수는 3천8백만명을 넘는 것으로 집계됐다.

hsb@bostonkorea.com

매사추세츠 4월 주택 판매 14% 하락, 가격은 사상최고

▶▶1면에 이어서

스터블과 버크셔 카운티에서 20% 이상이 하락했다

워렌 그룹의 팀 워렌 최고경영자는 “코로나바이러스가 매사추세츠 주 경제에 영향을 주면서 1가구 주택 판매에 큰 타격을 주었다” 고 말하고 “주택 머물기 권고가 내리면서 매매가 어려워진 상황에서 거래가 줄어드는 것은 당연한 일” 이라고 말했다.

워렌 최고경영자는 주택 평균 가격이 오른 것은 그만큼 많은 수요가 있다는 것과 그만큼 매물이 적었다는 의미이므로 현재 단계적 경제재개와 더불어 여름이 되면 더 많은 구매자들이 주택 매매에 나설 것이라고 예상했다.

제이슨 젤 보스톤리서티 프로퍼티스의 대표는 “주택시장의 펀더멘털과 경제는 여전히 강력하기 때문에 주택 구매자들에게 계속 집을 구매하도록 하는 확신을 주고 있다” 고 밝혔다. 이자율은 낮고 현금을 보유한 사람들의 경우 주택 시장에 비해 등락을 거듭하는 주식시장에 불안함을 느낀다. 따라서 수요가 줄 이유가 없다는 것이다.

4월 콘도 매매는 19% 하락했으며 평균 콘도 가격은 13.8% 오른 \$421,000이었다. 올해 4월까지 주택 및 콘도 판매는 올해 들어 늘었으며 평균 가격은 \$400,000과 \$415,000이었다.

hsb@bostonkorea.com

나쁜 치아를 만났다면
좋은 의사를 만나야 합니다.

진료과목
일반치과
신경치료
잇몸질환치료
보철전문
보복스&필러

주요 보험
Delta, BC/BS,
Aetna, Cigna,
MetLife, etc...

한국인
진료 상담 가능
응급치료 가능

617.871.1482
Cambridge Dental Annex

Tel 617.871.1482
Fax 617.871.1483

서울장터

SEOUL JANGTEO

서울 유명호텔의 중화요리 Chef 를
초빙하여 뛰어난 맛으로 보답합니다.

깊은맛의 국밥은
오랜 향수를 달래줍니다.

대표메뉴

- 순대국밥
- 돼지고국밥
- 소고기국밥
- 짜장면/짬뽕
- 탕수육/깐풍기
- 양장피/팔보채

151 Brighton Ave. Allston, MA 02134 | (617) 254-2775
(구) 북경 in Allston

모기지 안내는 지불유예 좋은 선택인가?

(보스톤 = 보스톤코리아) 장명술 기자 = 지불유예, 꼭 필요한 한인들에게는 선택이 정답이다. 그러나 ‘덜 복잡하지만 꼭 좋지만은 않은 선택’이라는 게 전문가의 지적이다.

코로나 바이러스가 한창인 요즘 주택 소유주들에게 날라오는 유혹은 지불유예(Forbearance Plan)가 가능하다는 달콤한 내용의 편지다. 많은 유튜브들은 모기지를 내지 않는 옵션인 지불유예를 선택할 것을 권장하고 있다.

그러나 지불유예는 결코 모기지를 내지 않도록 해주는 사면이 아니라 꼭 갚아야 될 돈이며 때론 오히려 채융자 등의 장애물이 될 수도 있다고 웰스파코의 주택대출 전문가 마이크 리씨가 밝혔다.

코로나바이러스로 실업률이 기록적으로 치솟은 상황에서 정부는 케어스법을 통해 모기지 납부를 유예하도록 권장했다. 지불유예에는 두 가지가 있으며 하나는 Deferred Payment이며 다른 하나는 Forbearance Plan이다.

두가지 모두 일정 기간동안 모기지 납부를 연장해 주는 것이다. 디퍼드페이먼트의 경우 모기지의 기간을 연장해주는 것이라 일정 기간 후 다시 월 페이먼트를 납부하면 되는



것이지만 포베어런스는 정해진 유예의 기간이 끝나면 그동안 밀렸던 모기지를 한꺼번에 목돈으로 갚아야 하는 것이다. 일부 은행들은 디퍼드페이먼트를 제시하기도 하는데 이 경우 조금 더 조건이 좋다고 볼 수 있다.

마이크 리씨는 “고객 입장에서 포베어런스 편지를 받고 서명해 6개월-12개월 모기지를 연장시킬 수 있다. 이 서류에는 끝나는 시점에서 한꺼번에 지불해야 한다는 조건이 꼭 들어가 있다” 고 지적했다.

“정부에서는 쉽게 포베어런스를 신청할 수 있도록 했지만 이후 이 목돈을 나눠서 낼 수 있게 한다든지 하는 대책은 마련해 놓지 않았다” 고 그는 지적했다.

특히 채융자를 원하는 고객들의

경우 포베어런스는 치명적이다. 포베어런스는 크레딧 점수에는 감점 요인이 안되지만 크레딧 리포트에는 보고된다. 특히 채융자를 받으려면 과거에는 포베어런스가 끝나는 시점에서 1년을 기다려야 했지만 최근 FAHA가 이 기간을 3개월로 단축시켰다.

따라서 정말 사정이 어려운 한인들의 경우 이 같은 모기지 지불유예를 선택하는 것이 좋지만 이로 인한 단점도 있다는 점도 반드시 알아야 한다. 마이크 리씨는 “유튜버들이 돈 안내도 되니까 지불유예하세요” 라고 하면 “나만 모기지를 내고 있어 손해 아닌가라고 생각하게 되는 게 문제일 수 있다” 고 말했다.

editor@bostonkorea.com



무료 지붕검사 사기 조심해야

(보스톤 = 보스톤코리아) 편집부 = 날씨가 따뜻해 지면서 무료로 지붕을 점검해 주겠다는 사기가 늘고 있다. 베타비즈니스뷰로우(BBB)의 사기 트랙커에는 무료 지붕점검에 대한 사기건 보고를 받고 있어 이 같은 사기에 주의가 기울여야 한다고 지적했다.

사기단은 일반적으로 전화 또는 직접 방문을 통해 나타나며 미네소나 루핑, 텍사스 컨스트럭션 등 주 이름을 앞에 붙이는 것이 특징이다. 특히 무료 검사를 해주는 이유로 이웃이나 주위에서 공사

중이라는 이야기를 한다. 사업체의 주소와 어떻게 무료 검사를 진행하게 되느냐고 하면 이들은 애매모호한 답을 하거나 보통은 전화를 끊는다.

만약 무료 점검을 허락하면 인스펙터가 방문하게 되며 지붕에 이상이 없다 하더라도 일부러 지붕의 싱글에 흠집을 내거나 다른 흠집이 난 지붕의 사진을 보여주며 수리를 권장한다. 보통 이런 회사들이 지붕을 수리하게 되면 지붕에 문제가 발생하게 된다.

bostonkorean@hotmail.com



서울설령탕

한식 세계화의 종갓집이 되겠습니다

1245 Commonwealth Ave. Allston | 617.505.6771





다가오는 봄, 서울설령탕의 피자, 족발, 보쌈, 수육과 함께 각종 주류를 즐기세요!





서울설령탕 In Allston
1245 Commonwealth Ave, Allston
617.505.6771
SeoulBeefSoup.com



서울 on Beacon Hill
155 Cambridge St, Boston
617.873.8880
SeoulFoodBoston.com



가주 순두부

캔모어 지점 그랜드 오픈

영업시간 : 오전10시 ~ 밤10시까지

KAJU

Korean Gourmet Food

2013, 2014년 보스톤 매거진 선정 한식 1위



캔모어 지점
636 Beacon St.
Boston, MA 02215
(617) 936-4252

얼스톤 지점
56 Harvard Ave.
Allston, MA 02134
(617) 208-8540



25일 뉴튼 소재 뉴잉글랜드 한국학교에서 마스크 나눔 행사에 참여한 한국학교 학생 가족들

뉴잉글랜드 한국학교 마스크 나눔 행사 개최

(보스톤 = 보스톤코리아) 남일 교장, 편집부 = 뉴잉글랜드 한국학교(교장 남일, 학부모회장 임선희)는 뉴튼에 위치한 학교 앞에서 드라이브 스루 마스크 나눔 행사를 5월 23일 개최했다.

뉴잉글랜드 한국학교의 교사회가 주관하고 학부모회의 후원으로 개최한 마스크 나눔 행사에서 뉴잉글랜드 한국학교는 7천여장의 마스크를 뉴잉글랜드 한국학교 재학생 가족을 중심으로 배포했다.

남일 교장을 비롯한 교사들은 한국학교 재학생들의 이름을 부착한 가족들이 차를 타고 접근하면 마스크를 전달하는 방식으로 배포를 진행했다. 특히 학생들과 교사 학부모들은 온라인 수업으로 전환한 후 거의 3개월 만에 만나는 것이어서 서로 반갑게 인사를 나누며 즐거워했다.

이와 함께, 이날 뉴잉글랜드 한국학교 졸업반인 고급 3과정 백두반 학생들은 각자 만든 "COVID-19을 함께 이겨내자!" 등을 쓴 플래카드를 들고 뉴튼 지역 주민들을 대상으로 마스크와 손세정제 나눔 행사를 가졌다. 지역 주민들은 차에서 내려 고맙다고 인사를 하거나 경적을 울리며 손을 흔들어 학생들을 격려했다.

남일 교장은 "마스크나눔 행사를 하게 된

이유는 매사추세츠주가 경제활동을 재개함에 따라 상당기간 마스크 착용이 일상화 될 것을 예상했기 때문" 이라고 밝혔다. 남 교장은 또 "앞으로도 상황에 따라 마스크 등 필요한 물품을 더 나누는 행사를 가질 계획이다." 라고 말했다.

남일 교장은 "코로나바이러스로 인해 어려운 시기를 보내고 있는 한인들을 서로 돕기 위해 보스턴 총영사관은 물론 재미한국학교 NE지역협의회와 보스턴 민주평통 및 각 한인회 등 여러 단체들이 나서고 있음은 감사한 일이 아닐 수 없다." 고 덧붙였다.

개교 45주년을 맞는 뉴잉글랜드 한국학교는 현재 온라인으로 수업을 진행 중이며 오는 6월 13일에 봄학기 온라인 종강식을 가진 후 여름방학에 들어간다. 가을학기 개학은 오는 9월 12일로 예정되어 있고 곧 등록 안내를 시작할 계획이다. 뉴잉글랜드 한국학교는 한글교육은 물론 음악교육과 미술부문 지도교사의 지원을 바라고 있다. 가을학기 등록 및 교사 지원 문의는 이메일 koreanschool.ne@gmail.com 또는 학교 홈페이지 www.ksneusa.org나 전화 508-523-5389로 하면 된다.

bostonkorean@hotmail.com

매사추세츠 대학 총장들 가을학기 재개 계획 밝혀

▶▶1면에 이어서

(WPI) 총장은 "지난 몇주 동안 많은 대학의 총장들과 이야기를 나눴다. 대부분의 총장들은 이번 가을학기 개강 계획이 총장 생활 중 가장 중요하고 힘든 결정이라 말했다" 고 밝혔다.

이 그룹이 90개 대학 총장들의 의견을 종합한 조사에 따르면 가장 큰 어려움으로 여기는 것은 감염검사였다. 60% 대학의 총장만이 학생들, 교수 그리고 교직원들 전원 검사를 진행할 수 있음을 매우 또는 어느 정도 확신한다고 밝혔다. 또 70%의 대학들만 역학조사를 통한 감염경로를 추적하겠다고 밝혔다.

대형 대학들은 현재 대학 부속 실험실을 통해 자체적으로 검사를 진행한다. 보스턴 대학(BU)은 검사 실험실을 설치하고 대형 실험을 실시할 수 있는 로봇을 구입할 계획이다.

반면 소규모 대학들은 공동으로 마스크와 보호장비 그리고 진단키트를 구입하고 결과를 분석해줄 실험실을 찾아 의뢰할 계획이다. 웰슬리대 폴라 존슨 총장을 중심으로 한 별도의 워킹그룹은 주내 106개 각 대학들의 진단검사 프로토콜을 만들어 돕는 방법을 고안 중이다.

4단계의 첫번째로 각 대학들은 소속 실험실과 의대, 치대, 수의대 그리고 기타 건강 관련 클리닉과 학교들을 재개할 계획이다.

두번째로 대학들은 감염 검사와 마스크 등 개인보호장구 사회적 거리두기를 실시하며 제한된 수의 학생들에게 수업을 재개한다. 작은 규모의 여름 프로그램을 열어 학위 취득에 필수적인 테크니컬 교육 등을 진행한다.

3단계에서는 대규모 학생들의 복귀가 이뤄지는 단계로 이는 가을 학기 시작 때가 될 것으로 예상된다. 이는 매사추세츠 주의 코로나바이러스 주요 지수의 향상 정도에 의

존하게 될 전망이다. 또한 이는 충분한 마스크 등 개인보호장비와 감염검사 능력이 확보됐을 경우에만 가능하게 된다.

이 3단계에서 대학들은 캠퍼스내 규칙을 정해 마스크 착용, 사회적 거리두기, 증상 검진, 그리고 양성 확진 시 격리 및 수용시설 확보 등을 의무화 할 방침이다.

그럼에도 대학 총장들은 학생들이 엄격하게 필수 규정을 지킬 것인가에 대한 의문을 표시했다. 특히 학생들이 학교 밖에서 파티 및 이벤트 등에 참여하면서 이 같은 규칙을 지키지 않을 수 있다고 지적했다. 이에 따라 총장들은 손해배상 청구 면제를 요청했다.

사실 총장들이 올 가을학기 개강을 결정하며 가장 머뭇거리게 하는 요인은 바로 이 손해배상 소송 때문이다. 일부 주에서는 손배소 면제 및 보호법을 개정 중이지만 이에 대한 전문가들의 의견은 갈리고 있다.

공화당은 낸시 펠로시 하원의장이 두번째 경기 부양책을 담은 히어로스법을 제안해 통과했을 때 이 손배소 면제조항을 첨가해야 한다고 주장하기도 했다.

90%의 총장들은 모든 학생들이 단독 또는 2인 1실을 사용하게 될 것이라고 밝혔다. 그러나 일부 학생들을 묶어 유사 가족그룹처럼 행동하게 하는 아이디어도 제시됐다.

이외에도 같은 코스를 듣는 학생들을 집단화 해서 위험을 최소화하고 작은 그룹이 큰 교실을 사용하거나 온라인 및 캠퍼스 수업 혼용 그리고 식당의 경우 탁자간 거리를 충분히 둔다거나 단지 투고 음식만을 제공하는 방법도 고려하고 있다.

4단계는 백신 또는 치료제가 개발됐거나 집단 면역이 존재할 경우 4단계로 새로운 노력이 가능해진다.

hsb@bostonkorea.com



이명원 회계사
한국 공인 회계사
미국 공인 회계사

MW LEE, CPA P.C. 대표
호연회계법인 국제조세 본부장

(전) 삼일회계법인 근무
(전) 한국 공인회계사회 세법 강사
(전) Rucci, Bardaro & Barrett P.C. 근무

617.455.8073
mwl@mwleecpa.com
1318 Beacon St. #12(right)
Brookline, MA 02446

공인 회계사

정진수

CPA / MBA



개인 및 사업체 세무보고



- ▶ IRS문제 상담 및 해결
- ▶ 사업체 법인 설립과 하체
- ▶ 회계처리 및 감사
- ▶ 경영진단 및 절세 상담
- ▶ 용자 상담 및 재무자료 작성
- ▶ 급여(Payroll)서비스

TEL 781-849-0800, 508-580-3946 (한인전용)
FAX 781-849-0848
220 Forbes Rd., suite 206, Braintree, MA, 02184



공인 세무사

김창근

- 개인 및 사업체 세무보고
- 사업체 법인 설립과 하체
- 경영진단 및 절세 상담
- 회계성리



미 연방정부로부터 공인된 세무전문가
Licensed to Practice Before the IRS

TEL: (781)935-4620 FAX: (781)935-4187
165-M New Boston St., Suite 278, Woburn, MA 01801

코로나 시대, 동물원과 미용실 등 이렇게 달라진다

1단계 비즈니스 재개 알아야 할 것들 미용실은 예약지만, 동물원 시간대별로 티켓 구입

(보스톤 = 보스톤코리아) 한새벽 기자 = 25일, 3개월여 만에 다시 1단계 사업체 영업이 재개된다. 미용실, 이발소, 동물원, 세차장 등을 이용하기 위해서는 전화 또는 인터넷 예약을 통해야 한다.

주정부는 1단계 사업을 재개하는 이들 사업체들은 반드시 고객들의 방문 시간과 전화번호 등 고객정보를 확보하도록 했다. 밀접하게 접촉이 일어날 수 있는 비즈니스의 경우 접촉자의 연락처를 알아 추후 역학조사관이 빠르게 추적, 격리, 치료에 이를 수 있도록 하기 위함이다.

그러나 스몰비즈니스들이 고객의 어떤 정보를 수집해야 하는지는 불분명하다. 동물원 같은 경우 동물원을 방문하는 사람들을 추적할 수 있도록 정보를 기록한다고만 되어 있다. 미용실과 세차장의 경우 고객의 이름과 방문 날짜와 시간을 기록하도록 했다.

제조업 및 일반 사무실들도 일반 방문자를 기록해야 하며 물건을 배달하는 사람까지 기록해야 한다. 다만 실험실과 건축현장은 의무사항이 없다.

일부 레크리에이션 사업체들의 경우 이미 고객들로부터 정보를 받고 있다. 화이트워터 래프팅투어와 집라인 캐노피 투어 등은 웨이버를 받아야 하기 때문이다. 찰리먼트 소재 버크셔 이스트 마운틴 리조트(Berkshire East Mountain Resort)는 과거부터 이름과 주소 전자 웨이버 등을 예약시 수집해왔다.

미용실도 거의 예약으로만 방문하기 때문에 그리 새로운 일은 아니다. 그러나 워크인을 허용하던 이발소나 현금만 받던 일부 미용실은 어려움이 없는 것만은 아니다.

동물원의 경우, 주정부는 최대 수용인원 20%의 방문객만 수용해야 하며 시간대별로 티켓을 구입토록 해 방문객들이 그 시간대에



매사추세츠 주에서 유일하게 개장한 사우스윅스 동물원은 시간대별로 예약을 받아 방문객 수를 줄이고 일방통행으로 거리두기를 했다



동물원 내 모든 의자와 식탁은 접근을 금지시켰다



마스크를 끼고 방문한 동물원 그래도 동심은 즐겁다

만 입장이 가능하도록 했다.

따라서 미리 이와 같은 웹사이트와 시스템을 구축하지 못한 주뉴잉글랜드(Zoo New England)는 현재 운영하고 있는 프랭클린파크 동물원과 스톤햄 동물원의 재개를 연기했다. 동물원 측은 이같은 시스템이 마련되는 데로 통지하겠다고 웹사이트에 밝혔다.

동물원 측에 따르면 시스템이 구축되면 회

원들과 방문객들은 온라인으로 티켓을 예약해야 하며 방문 시간대 및 이름 주소 등의 정보를 기입해야 한다.

맨든에 위치한 사우스윅스 동물원(Southwick's Zoo)은 25일부터 문을 열며 예약은 시간대별로 가능하다. 아이스박스, 대형 가방, 음식물 등은 반입이 불가능하다.

hsb@bostonkorea.com

Kim Law Offices, L.L.C.

성심을 다해 변호하겠습니다
김연진 변호사
Yeon J. Kim, Esq.

주요 경력
■ 前 미연방 이민국 심사관
Boston 지사 에서 민여건의 영주권 시민권 심사
■ 前 미연방 세관 특별수사관
NY 지부 연방 범죄 관련 직접 수사
■ 前 미국 육군 심판관

업무분야
이민법 / 상법
형사법 / 가정법

Tel: (781) 932-0400 Fax: (781) 932-0403
3 Baldwin Green Common, Suite 210 Woburn, MA 01801

Attorney at Law
장우석 변호사

파산보호, 콜렉션 방어, 채무 조정
신용점수 분쟁 및 조정
교통사고 상해, 이민법
법인 사업체 등록, 정관, Bylaws, TIN
부동산/비즈니스 P&S 및 Closing
민/형사 소송

파산보호신청 의뢰인에게 드리는 기본 서비스
프리미엄 크레딧 리포트
크레딧 어슈런스 리포트 모니터링 서비스(1년)
*익스페리언, 트랜스 유니언, 에퀴팩스 및 공공기록, 저당 및 판결결과 조사, 추가로, 현 점수 및 경리이후 예상 신용점수도 함께 제공
*Data Provided by CIN LEGAL Data Services. Additional fee may apply.

장우석 변호사
781.712.1706
67 South Bedford Street, Suite 400 West, Burlington, MA 01803

매사추세츠 및 뉴욕 주 라이선스
CHANG & ASSOCIATES, P.C.
FAX: 781.712.2066
changlaw781@gmail.com

Michelle Han CPA **한미선**
공인회계사

Master of Science in Taxation

IRS, MA DOR 와의 세금 문제 해결
사업체 세무보고 및 회계/경영 자문

- 회사의 설립 및 해체/ 회계처리/회계 감사
- QuickBooks Set-up - 비즈니스의 성격 및 구조에 맞는 기본설치 및 운영상담
- Payroll 서비스 및 고용주의 세금납세 대행

개인 세무 보고

- 해외 소득, 임대소득, 주식 등 투자, Self-employed 사업자, 자산 처분, Clergy, Military, FI, J1 Visa holders - 한국과의 Tax Treaty 하에 있는 분 등

각종 세금 공제 및 절세를 위한 세무 상담

Tel: 617-792-2355 Fax: 617-849-5852
E-mail: michellehan.cpa@gmail.com
www.mhancpa.com
Cambridge: 125 Cambridge Park Dr, Ste301
Cambridge MA 02140
Woburn: 76 Winn St, 1F Woburn MA 01801

메모리얼데이 해변 개장, 알아둘 것들... 화장실 문 당분간 안열어

(보스톤 = 보스톤코리아) 한새벽 기자 = 메모리얼데이부터 MA주 해변 방문이 가능해졌다. 해변에 가기 위해서는 선스크린과 타월, 깔개 또는 해변의자 등은 기본이지만 이제는 마스크까지 더해져야 한다.

주정부는 25일 해변 개장과 더불어 엄격한 가이드라인을 제시했다. 따라서 예년의 해변은 잊고 새로운 해변 방문 가이드라인을 숙지해야 한다.

▶올 여름부터 해변에 적용되는 안전 규정들은 무엇인가

무엇보다 코로나바이러스 증상이 있는 경우 해변 방문은 삼가해야 한다. 매사추세츠 유원지관리부(DCR)는 70세 이상 노년층의 해변 방문을 삼가할 것을 권했다.

해변에서도 6피트 거리 두기 규정을 존중해야 하며 깔판 또는 의자 등을 놓을 때는 상대방과 12피트 거리를 두어야 한다.

일부 해변에서는 추가 조치가 있을 수 있다. 일부 대형 해변을 출입하는데 있어 일방통행으로 해변을 들어가고 나가게 할 수 있다. 특히 해변으로 들어가는 길이 비좁은 곳은 입구와 나가는 길을 따로 만들었다. 장애인통로를 넓혔으며 펜스로 통로를 분리했다.

또한 해변에서 10명 이상의 그룹은 허락하지 않으며 축구, 배구 등 단체 게임도 금지된다. 따라서 공이나 프리즈비 등은 집에 두고 가야 한다.

▶무엇을 챙겨가야 하나. 마스크도 써야 하나?

공공장소에서 충분한 거리두기가 어려울 때 마스크를 착용해야 한다. 주정부가 2세 이상에게 모두 적용한 규정이다. 따라서 마스크 또는 얼굴가리개를 가지고 와서 거리두기가 어려울 때는 착용해야 한다.



크레인비치는 충분한 회원들에게만 주차장 티켓을 발매하며 6월 3일부터 일반인들에게 티켓을 발부한다

비누와 물이 없을 경우를 대비해서 손세정제를 가져가야 한다. 또한 충분한 물을 가져가야 한다. 해변에 있는 수도물이나 워터파운틴은 1단계 오픈 동안에는 모두 닫혀있게 된다.

▶바닷가 해변만 개장되나 아니면 호수나 연못의 모래사장도 개장되나?

주정부는 바닷가의 해변과 육지내 호수나 연못의 모래사장 수영장을 모두 개장한다.

▶해변 파킹장의 규정은 어떤가?

각 해변에 따라 다르지만 대부분 숫자를 제한하기 위해 파킹장도 제한할 가능성이 많다. 입스위치의 크레인 비치 같은 일부 해변은 일반인들의 입장을 금하고 있으며 6월 3일 이후에 일반인들에게 개방된다.

지금은 아직 날씨가 따뜻하지 않아 해변에 가는 사람들은 많지 않겠지만 올 여름

에는 더 많은 제한이 가해질 수 있다.

▶해변에 샤워장 및 탈의실을 허용하는가?

1단계에서는 실내 샤워 및 탈의실은 열지 않는다.

▶화장실은 문을 여는가.

메모리얼 위크엔드에는 대부분 해변의 화장실은 문을 닫는다. 이후 매주 화장실 개방 여부를 심사해 결정하게 된다. 따라서 일부 해변은 이동식 화장실을 이용토록 할 수도 있다.

공용화장실은 새로운 방역 및 청소 가이드라인이 있어 일부 해변은 준비가 안됐을 가능성이 많다. 이 가이드라인은 시행에 시간이 소요되며 화장실 관리요원에 대한 변화도 요구하고 있다. 따라서 해변 중에는 화장실이 없는 곳도 있을 수 있다.

▶라이프 가드는 있나?

지금은 라이프 가드가 없을 것이다. DCR은 6월부터 라이프 가드를 고용하기 시작할 계획이라고 밝혔다.

▶해변 규정을 준수하지 않은 경우 어떻게 되나

행정명령하에서는 가이드라인을 지키지 않은 경우 형사범으로 패널티를 받거나 벌금형을 받는다. 일부 타운은 경고를 줄 수도 있다. 그러나 이 같은 벌칙까지 가는 것을 정부는 원치 않는다. 스스로 규정을 준수하고 여름 해변에서 즐거기를 바라고 있다.

많은 해변은 사람들에게 가이드라인을 적은 안내 표지판을 세울 계획이다. 만약 규정들이 제대로 준수되지 않는 경우 해변에 더 많은 제한이 가해질 수도 있다.

hsb@bostonkorea.com

Prescott & Son Insurance
Insurance Producer Moon Hang Lee
한인 보험 대리인 이문향

“보상 내용과 크기는”
적절하고 안전하게
보험료는 저렴하게

사업체 보험
Workers Comp.
개인 자동차 보험
상업용 자동차 보험
집 보험
건물보험

Tel: 781.325.3406
Office: 781.322.2350
Fax: 781.322.3093
mleeins@gmail.com | mlee@prescottandson.com

업무 시간
월-금: 오전 10시-오후 4시
토, 일요일, 공휴일: Closed

뉴잉글랜드 한국학교
www.ksneusa.org

1975년 개교 · 뉴잉글랜드 최대 규모 · 최고수준의 한국학교
한글교육 · 음악 · 미술 · 역사부문 교사 모집 & 등록 문의
수업시간: 토요일 9:30~2:00 (아침일찍반: 8:30~9:25)

(508)523-5389 ksneusa@verizon.net
Koreanschool.ne@gmail.com
C/o Oak Hill Middle School
130 Wheeler Rd., Newton, MA 02459

뉴타운 플러밍

PLUMBING
HEATING
AIR CONDITIONER

Repair & Service, Renovations & Installations
Plumbing repairs, Gas servicing
Hot water tank & boiler
Sink, Toilets, Faucets, Water leaks, Disposal

MA Licensed
책임 보험 가입

617.543.8106

YOUNG DENTISTRY

손영권 치과
youngdentistrypc.com

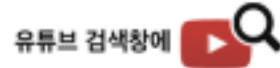
진료 과목
일반 치과
크라운
임플란트
잇몸 치료
Invisalign
Sleep Apnea

중은치과, 중은치아

보험
Delta Dental Premier,
Blue Cross Blue Shield
Indemnity Plan

Young K Son, DMD
978.459.0594
674 Rogers St. Lowell, Massachusetts 01852

요가송의5분요가



YOGA SONG HAYEON

바디라인이 바뀌는 건강한 전신운동과 다이어트요가

매일 나뭇잎 걷고, 가금씩 뛰기도 하는데 뱃살이 안 빠지신다면??

안녕하세요. 몬트리올 요가강사이자 유튜버 (YOGA SONG - HAYEON)의 송하연입니다.

많은 분들이 다이어트를 위해 유산소 운동, 즉 걷거나 뛰기, 줄넘기 혹은 자전거 타기 등에 의존하는 경우가 많은데, 이같은 유산소 운동만 하면 나중에 요요현상으로 이어져 체중 감량에 실패하기 쉬운 반면, 근력운동을 함께 병행하면 근육의 양이 늘어나며 기초대사량의 증가로 더 많은 열량이 소모되므로, 장기적 체중감소에 상당한 효과를 가져옵니다. 또한 우리 몸은 나이가 들어가며 근육량이 자연스럽게 줄어들게 되어, 몸에 줄어든 근육량 만큼 우리가 섭취한 음식의 지방으로 저장되어 건강에도 좋지 않은 영향을 끼치게 됩니다.

그래서 이번주는 유산소와 병행해, 집에서 간단히 할 수 있는 근력운동을 소개해드리고자 합니다.

특별한 운동기구 필요없이 누구나 쉽게 따라 할 수 있는 동작들이니 유튜브 영상 보시며 함께 따라해주세요.

YOGA - SONG HAYEON을 찾아 구독하시고, 최근영상 중, WEIGHT LOSS-15min BEST FAT BURNING YOGA WORKOUT을 찾아주세요.

오늘 첫번째로 배운 동작은, 테이블탑+싱글 암로우 자세입니다.

팔과 등 근육을 키우고 아름다운 상체라인을 가꾸게 해주는 동작입니다.

HOW TO>>

1. 네발기기 자세에서 천천히 한손을 앞으로

뻗은 후, 팔꿈치를 접어 몸통 옆으로 끌어당겨 줍니다.

2. 들이쉬는 숨에 다시 앞으로 뻗고 내쉬는 숨에 견갑골을 서로 조이며 팔꿈치를 천정쪽으로 보낸다고 상상하며 힘있게 구부려 올려 줍니다.

3. 5회정도 실시후 반대쪽도 실시합니다. 이렇게 3회정도 반복하고 아기자세로 1분정도 휴식해주세요.



두번째 자세는, 스쿼트+벤트오버 로우 자세입니다.

하체의 힘과 동시에 상체의 힘도 함께 가져가는 동작으로 앞에 배운 single arm row의 원리를 적용해 주면 이해가 빠를 거예요.

HOW TO>>

1. 일반적 스쿼트 자세를 취한후, 동시에 두 팔꿈치를 몸통 옆쪽으로 붙이며 끌어당겨 올려줍니다.

2. 1초정도 머물러, 다시 스탠딩 동작으로 돌아오고, 반복해서 스쿼트 동작과 로우 동작을 함께 실시합니다.

주의! 스쿼트와 로우자세에서 내쉬는 숨에

복부를 수축하며 등을 펴주세요.

3. 10-15회 정도 실시하고 휴식하시고 가능한하신 분은 3세트 정도 반복해주세요.



마지막 자세는, 사이드레잉 싱글레그 리프트 자세입니다.

청바지 입으면 옆으로 튀어나오는 일명, '튜브살' 을 쏙 빼주고, 허리 옆선을 잘록하게 만드는 운동으로, 초보자들은 싱글레그 리프트로 시작해보시고, 좀더 강한 자극을 원하시는 분들은 더블레그 리프트 자세도 함께 도전해보시길 바랍니다.

(Single Leg Lift)

1. 옆으로 누워 두다리를 뻗고 밑에 있는 팔꿈치로 바닥을 밀고 위의 팔은 구부려 손을 머리뒤에 가져갑니다.

2. 내쉬는 숨에 윗다리를 올려 팔꿈치와 만나게 해주세요.

3. 들이쉬며 다리를 내려주고 다시 내쉬며 복부를 수축해 다리를 편상태에서 멀리 발을

보내줍니다.



저도 요가를 시작하기 전에는 근육 제로였거든요. 그래서 더 잘 아프고 감기도 잘 걸리고 쉽게 피곤했던 것 같아요. 몸이 약하고 피로하면 마음도 함께 우울하고 처지기 쉽상이죠. 전 오히려 아이를 낳고 몸의 회복을 위해 요가와 운동을 꾸준히 하다보니 결혼 전보다 오히려 더 건강하고 활력있는 몸을 갖게 되었구요. 자연스레 나에 대한 자신감과 삶에 대한 긍정적인 마음도 같이 갖게 된 것 같아요. 처음부터 잘 하려고, 혹은 한번에 많이 하려고 보다는 하루 10-15분씩 매일 꾸준히 해서 내몸을 가꾸는 습관을 가져보세요. 한주 한주 지나며 안과 밖으로 조금씩 달라져가는 내 모습을 발견할 수 있을 거예요. 물론 식사도 건강하게 잘 챙겨드셔야 운동할 수 있는 에너지가 생긴답니다. 부디 이번엔 작심삼일이 되지 않도록, 제 요가체널 '알림설정' 도 꼭 해놓으시고, 매일 요가와 운동으로 더 활력있는 하루하루 보내시길 바랍니다.

송하연, 요가치터/요가풀니스라이프 (Yoga-fulness Life) 대표
유튜브검색창에 'YOGASONG-HAYEON'

Janice & Lisa

지식과 경험, 그리고 한결같은 마음으로 도와 드립니다

제니스 리
978.806.6023
JLee@OwnNewEngland.com

리사 리
857.294.9760
LLee@OwnNewEngland.com

주택 / 건물 / 투자, 원하시는 매물 확실히 찾아드립니다.
지금 바로 연락주세요! Janice & Lisa Team

COMPASS



Our mission is to help everyone
find their place in the world.



Why Compass 왜 컴파스인가?

- 부동산 서비스와 정보기술(IT)을 접목한 프롭테크(PropTech) 기업
부동산(property) + 기술(technology) = 컴파스 (Compass)
- 부동산 구매자와 에이전트들을 대상으로 상세한 매물 검색과 개인화된 매물추천,
부동산 거래 관련 상호 커뮤니케이션 등을 한 곳에서 처리할 수 있는 데이터 기반
통합 부동산 플랫폼 제공
- 소프트뱅크의 손정의 회장이 5000억원 투자한 회사
- 저스틴 월슨 비전펀드 선임 투자전문가 “컴파스는 주택 구매자와 중개업자를
연결해주는 차별화된 기술 플랫폼을 갖추고 있어 이 분야에서 입지가 탄탄한 기업”
- 2019년 판매량 기준 보스턴 및 케임브리지 1위 (Source: MLS)
- 750+ Agents in Greater Boston
- Operates in 20 U.S. markets including New York, Philadelphia, Boston,
LA, Chicago, Washington D.C., Dallas, etc.

Agent Introduction 에이전트 소개

안녕하세요, 제이슨 인사드립니다.

그동안 많은 분들의 성원과 격려로 미국 최고의 부동산 회사인 컴파스와
함께 한층 더 업그레이드된 부동산 토탈 서비스를 가지고 인사드리게 되었습니다.
컴파스에서 제공하는 고객 맞춤형 마케팅 전략과 최고의 정보기술과 함께,
헌신 (dedication), 믿음 (Trust), 결단력 (Determination) 을 기반으로 고객의 요구에
귀를 기울이고 모든 거래에서 최상의 결과를 이끌어 내도록 최선을 다하겠습니다.
Compass 와 함께 차원이 다른 부동산 서비스를 제공하겠습니다.

감사합니다.
제이슨 드림



Jason Jeon 제이슨 전
Realtor®
jason.jeon@compass.com
617.642.5670

compass.com

Compass Services

Compass Concierge 컴파스 컨시어지

컴파스 컨시어지는 셀러에게 무이자로 주택 개선 비용을
지원해 주는 서비스입니다. 페인트, 바닥, 스테이징 등
집 리모델링에 관한 비용을 지원 받을 수 있습니다.
집의 가치를 최대한 올려 더 빠르고 높은 가격으로
판매할 수 있는 혁신적인 서비스입니다.

Compass Coming Soon 컴파스커밍순

compass.com 에 부동산을 시장에 출시 될 예정임을
사전에 광고하여, 사이트를 검색하는 모든 사람들에게
관심과 수요를 창출하는 기회를 제공합니다.

Compass Bridge Loan Services 컴파스 브릿지론

컴파스 브릿지론은 최대 6개월의 브릿지대출의 대출금을
지원 받을 수 있는 옵션을 제공합니다. 업계를 선도하는
브릿지 대출 기관인 Freedom Mortgage, Better.com 의
경쟁력있는 이자율과 지원을 제공합니다.

Compass is a licensed real estate broker and abides by Equal Housing Opportunity laws. All material presented herein is intended for informational purposes only. Information is compiled from sources deemed reliable but is subject to errors, omissions, changes in price, condition, sale, or withdrawal without notice. No statement is made as to the accuracy of any description. All measurements and square footages are approximate. This is not intended to solicit property already listed. Nothing herein shall be construed as legal, accounting or other professional advice outside the realm of real estate brokerage.



Tufts 시니어 보험의 새로운 커버

Tufts Customer Relationship Manager Kyleen Roman과 Paola Garcia님의 인터뷰 내용

이 프로그램의 이름은 Connecting Seniors to Coverage이고 Tufts 보험이 어떤 서비스로 어떻게 우리 한인 시니어 분들을 지원하는지 자세히 알아보겠습니다.

프로그램과 자격에 대해서 말씀해주세요

Connecting Seniors to Coverage(시니어를 위한 보험)은 Tufts 보험 회사에서 만든 65세 이상, 혹은 곧 65세가 되는 시니어중 매스헬스 스탠다드 자격을 가지신 분들을 위한 보험입니다. 지금 같이 힘든 시기에 이와 같은 보험이 얼마나 많은 혜택을 줄수 있는가에 대해 알려드리려합니다. 매스 헬스 보험을 신청하실때는 많은 자격 제한이 있고 그에 따른 도움이 필요하시기에 저희가 시니어분들이 가질수 있는 가장 높은 레벨의 자격이 되시게끔 도와드립니다.

매스 헬스 스탠다드 자격 요건을

충족시키지 못하는 경우를 보면 계속해서 수입이 창출되지거나 혹시 보유하신 재산이 너무 많아서 자격이 되지 않는 분들이 많다고 합니다. 그래서 Tufts 보험에서는 자격을 위해서는 주에서 지정하는 수입과 재산 한도에 속하지 않는 분들을 위해 새로운 프로그램을 만들었습니다. 이 프로그램의 취지는 Frail Elder Waiver에서 정상적인 생활이 불편하신 분들을 위해 지정 수입과 재산이 많으셔도 혜택을 받으실수 있도록 하고 있습니다. 예를 들면 몸이 불편해서서 매일 도움이 필요하시다면 Frail Elder Waiver에 속하시게 되고 선별작업을 통해 보험 가입 여부를 아실수 있습니다. 최근 감염병으로 인해 선별작업은 전화로 진행됩니다.

매스헬스를 가진 많은 분들이 리뷰 서류를 작성하지 않아 자격 박탈 될까 걱정을 합니다.

시니어분들이 2020년 3월 18일이후 Annual Recertification Letter (보험 갱신을 위한 편지) 을 받으셨다면 다음 통지를 받으실때까지 연기되었으니 걱정 안하셔도 됩니다. 혹시라도 Annual Recertification Letter를 받지 않으셨다면 Tufts에 전화를 바로 주시면 보험커버가 계속 될수 있도록 도와드리겠습니다.

매스헬스 스탠다드에 신청을 하면 얼마나 걸리나요?

저희가 얼마나 빨리 필요한 서류를 매스헬스에 보내고 Frail Elder Waiver가 필요하신가에 따라 다르겠지만 보통 45일에서 60일 정도 걸립니다.

Tufts 보험은 지금 팬데믹 감염병으로 고통받고 있는 커뮤니티에 어떻게 도움을 주고있습니까?

저희는 비영리단체이며 다양한 인종들이 섞인 커뮤니티에서 최대한 많은 도움을 주고자 최선을 다하



고 있습니다. 예를 들면 시니어 하우스에 마스크와 손소독제, 식료품, 그리고 정신 건강에 도움을 줄수 있는 다양한 액티비티 등을 전달하였습니다. 또한 저희 보험에서는 코로나 바이러스로 타격을 입으신 시니어분들을 돕기위해 백만불을

비영리 단체에 기부하였습니다. 마지막으로 매스헬스 스탠다드에 신청하려면 어떻게 해야하나요? 시니어분이나 가족들이 저희에게 전화를 (한국인과 직접 통화 가능 857-800-1325) 주시면 친절히 도와드리겠습니다.

매스헬스 스탠다드 신청시 한국인과 직접 통화 가능한 전화번호: 857.800.1325



함께 이겨요! 함께 지켜요!

지금은 모두가 힘내 우리를 지켜야 할 시간
보스톤 정관장이 함께 합니다!



영업시간안내

월 ~ 토 : 10:30am - 4pm
일요일은 쉽니다.

(5월 4일 이후 상화에 따라 정상영업 결정)



배송주문안내

매장전화 : 781-238-0303
문자 : 312-493-6677
이메일 : kgcboston@gmail.com

(문자나 이메일로 문의 주시면 바로 연락 드리겠습니다)



홍삼정 240g 1개 구매시
정관장 홍삼정 30g 증정



홍삼정 240g 3개 구매시
정관장 홍삼정 120g 증정

면역력의 힘! 정관장 홍삼

보스톤 정관장 브랜드스토어
781-238-0303



3 Old Concord Rd.
Burlington, MA 01803

타주로도 배송 해드립니다.

전화로 주문후 집에서 편하게 받으세요.
\$100이상 주문시 무료배송





2019년 오사카 G20 정상회의 때 만난 미중정상

미국 초당적 '중국 때리기' 배경은 반중정서

여론 보면 미국인 66% 중국 비호감 · 71% 시진핑 불신 공화당 지지자 92% · 민주당 지지자 78% "중국정보 신뢰못해"

(서울=연합뉴스) 고일환 기자 = 미국 행정부와 의회가 중국에 대해 갈수록 강경한 모습을 보이는 것은 신종 코로나바이러스 감염증(코로나19) 사태로 인한 최악의 반중정서 때문이라는 분석이 제기됐다.

여론조사기관 퓨리서치 센터는 26일(현지시간) 미국 성인 1만957명 중 66%가 중국에 대해 비호감을 표시했다는 최근 설문조사 결과를 추가 분석한 자료를 공개했다.

일단 비호감도 66%는 퓨리서치 센터가 2005년 중국에 대한 호감도 조사를 시작한 이후 가장 부정적인 결과다.

이와는 별개로 질문에 응한 미국인의 71%는 국제적인 사안과 관련해 시진핑 국가주석을 신뢰하지 않

는다고 답했다. 역시 조사를 시작한 이후 가장 부정적인 결과다.

미국인의 반중정서는 정치 성향에 따라 다소 차이가 나지만, 대세를 바꿀 수준은 아닌 것으로 나타났다.

중국에 대해 부정적인 시각을 가지고 있다는 응답은 공화당 지지자 중에선 72%였고, 민주당 지지자 중에선 62%였다.

코로나19 사태와 관련해 중국 정부가 공개한 정보를 신뢰하지 못한다는 응답은 공화당 지지자 중에선 92%나 됐고, 민주당 지지자도 78%가 같은 시각을 공유했다.

중국의 코로나19 사태 대응에 대한 부정적인 반응도 공화당 지지자(78%)와 민주당 지지자(54%)가 모두 절반을 넘어섰다.

이 같은 초당적인 반중정서가 도널드 트럼프 대통령뿐 아니라 의회까지 '중국 때리기'에 나선 배경이라는 설명이 가능한 대목이다.

취임 이전부터 중국에 대한 부정적인 시각을 감추지 않았던 트럼프 대통령은 최근엔 홍콩 국가보안법 문제로 중국을 압박하고 있다.

하원은 27일 중국의 이슬람 소수 민족에 대한 인권 학대와 관련해 '2020년 위구르 인권정책 법안'을 가결했다.

상원도 최근 알리바바와 바이두 같은 중국 기업의 미국 증권거래소 상장을 금지할 수 있도록 하는 법안을 여야 만장일치로 통과시켰다.

sisyphe@yna.co.kr

미국 코로나바이러스 사망자 10만명 넘겨

(샌프란시스코=연합뉴스) 정성호 특파원 = 미국에서 신종 코로나바이러스 감염증(코로나19)에 걸려 숨진 사람이 27일(현지시간) 10만명을 넘어섰다.

미 존스홉킨스대학은 이날 오후 미국의 코로나19 사망자를 10만47명으로 집계했다.

지난 2월 6일 캘리포니아주 샌타클래라카운티에서 첫 코로나19 사망자가 나온 지 111일 만이다.

사망자 10만명은 한국전쟁과 베트남전쟁에서 숨진 미군들을 다 합친 것보다 더 많은 수치다. 존스홉킨스대는 또 미국의 코로나19 확진자를 169만5천776명으로 집계했다.

노인 요양시설이나 실버타운이 가장 피해가 큰 곳이 됐다. 또 가난한 사람이나 흑인, 라티노 등 유색인종이 다른 인종, 다른 계층에 비해 더 많이 희생됐다.

대중교통 종사자나 교정시설 교도관 · 수감자, 공장 직원, 육류 처리공장 직원 등 다른 사람과 가까이 머물며 일하는 사람들이나 코로나19 대응의 최전선에 섰던 의사 · 간호사 등도 일반인들보다 더 많이 희생됐다고 WP는 전했다. 또한 부유하고 의료보험을 감당할 여력이 되는 지역은 사망률이 낮은 반면 불법 이민자들이 많은 지역에서는 천정부지로 높았다고 분석했다.

코로나19 사망자들은 대부분 홀로 쓸쓸히 죽음을 맞이했다. 가족이나 형제, 자녀, 연인과 포옹하거나 헌신의 속삭임을 듣는 대신 컴퓨터 화면 속 작은 이미지로, 또는 두꺼운 유리벽을 사이에 둔 채 가족 · 친지와 마지막 인사를 나누야 했다.

이는 코로나19로 인한 전 세계 사망자 35만 3천 414명의 28.3%에 해당한다. 전 세계 코로나19 사망자 10명 중 3명이 미국인인 셈이다.

이는 또 유타주 솔트레이크시티 전체 주민의 절반에 해당하는 인구가 사망한 셈이라고 워싱턴포스트(WP)는 전했다.

CNN 방송은 첫 사망자가 나온 뒤 매일 거의 900명씩이 코로나19로 숨진 셈이라고 보도했다.

미국의 코로나19 사망자는 압도적으로 50세 이상의 고령자들이라고 WP는 분석했다. 일부 주에서는 사망자의 약 3분의 2가 80세 이상 고령자들이었다.

이 같은 초당적인 반중정서가 도널드 트럼프 대통령뿐 아니라 의회까지 '중국 때리기'에 나선 배경이라는 설명이 가능한 대목이다.

취임 이전부터 중국에 대한 부정적인 시각을 감추지 않았던 트럼프 대통령은 최근엔 홍콩 국가보안법 문제로 중국을 압박하고 있다.

하원은 27일 중국의 이슬람 소수 민족에 대한 인권 학대와 관련해 '2020년 위구르 인권정책 법안'을 가결했다.

상원도 최근 알리바바와 바이두 같은 중국 기업의 미국 증권거래소 상장을 금지할 수 있도록 하는 법안을 여야 만장일치로 통과시켰다.

WP는 "이번 팬데믹이 미국의 취약점과 위험한 격차를 노출시켰다"고 지적했다.

CNN은 "코로나바이러스는 여전히 세력이 약화되지 않은 채 퍼지고 있다. 얼마나 더 많은 미국인이 코로나19로 숨질지 아무도 모른다"고 보도했다.

sisyphe@yna.co.kr

잘하는 이유가 있습니다!

집을 사시거나 파실때 맡겨 주시면 최선을 다해 일 하겠습니다.

집을 사고 팔때 언제든지 승진(GINA)과 승원(PETER)을 찾아 주세요.
 TEL: 978.866.3248(최승진), 617.780.7839(주승원)
 thepeterginateam@gmail.com



"미국 코로나바이러스 참변 원인은 초기오판 · 광활한 영토"

BBC 진단...우왕좌왕하다 여러지역 창궐 동시다발...검사 절대치 세계 최고지만 '밑 빠진 독물 붓기' 지적

(서울=연합뉴스) 이영섭 기자=미국에서 신종 코로나바이러스 감염증(코로나19) 사망자가 10만명을 넘은 가운데, 피해가 이토록 커진 배경에는 거대한 영토 규모와 초기 검사 부족 사태가 있다고 영국 BBC방송이 27일(현지시간) 진단했다.

국제통계사이트 월드오미터 집계에 따르면 현재 기준 미국의 코로나19 사망자 수는 10만2천107명으로 세계에서 가장 많다. 2위 국인 영국 사망자(3만7천460명)의 2배 이상이다.

BBC는 미국과 비슷한 시기에 코로나19가 확산한 다수 유럽국에선 사망자 수가 정점에 달한 후 서서히 감소하고 있지만, 미국 사망자 수는 줄어들지 않고 있다고 분석했다.

이어 "미국의 하루 사망자 수가 일

정하게 유지되는 한 가지 원인은 순전히 나라의 크기"라며 "대규모 확산이 단발적으로 일어나지 않고 다수의 확산 사례가 각기 다른 시기에 다른 속도로 진행됐다"고 설명했다.

미국에서 가장 피해가 큰 뉴욕주는 확산이 지난 4월 정점에 달한 후 감소세에 접어들었다. 루이지애나와 미시간에서도 하루 사망자가 급격히 줄어들었다.

하지만 동시에 다른 주들의 상황은 오히려 나빠졌다. 미국 50개 주의 약 3분의 1에선 지난주에 사망자가 그 전주보다 더 많이 발생했다.

이처럼 국내 지역별로 피해 규모가 크게 다른 실태는 국가 간 통계를 비교할 때도 고려해야 한다고 BBC는 설명했다.

미 존스홉킨스대 집계에 따르면 현재 미국의 인구 10만명당 코로나19 사망자 수는 약 30명이다. 벨기에(82명), 스페인(58명), 영국(56명), 이탈리아(55명) 등에 비해 적은 수준이다.

하지만 뉴욕주에 한정한다면 10만명당 사망자 수는 150명으로 치솟는다.

확산 초기에 검사가 부실하게 이뤄진 점도 피해를 키운 원인으로 지적된다.

미국은 최근까지 총 1천500만건 이상의 코로나19 검사를 진행해 다른 나라에 비해 검사량이 압도적으로 많지만, 바이러스를 통제하는 데엔 검사 건수만 중요한 게 아니라고 BBC는 지적했다.

그러면서 "코로나19 사태를 성공적으로 극복한 나라들은 대개 사태 초기부터 검사를 대규모로 실행한 후 감염자의 접촉자들을 추적했다"며 한국을 사례로 들었다.

방송은 "한국은 사태 초기에 검사 수를 늘려 바이러스 통제에 성공했다"며 "총인구 약 5천만명 중 사망자는 300명 미만"이라고 조명했다.

다만 미국은 최초 사망자 발생 후 수주가 지나서야 검사량을 늘렸다고 지적했다.

앤서니 파우치 미국 국립알레르기·전염병연구소(NIAID) 소장은 3월 초 미국이 검사에서 실패하고 있으며 다른 나라들처럼 국민에게 쉽게 검사 장비를 공급하지 못하고 있다고 인정했다.

현재 미국은 확산 초기의 검사 부족 문제를 극복했지만, 누적 검사량인 1천500만건은 미국 인구수의 4.5%에 불과해 개선의 여지가 없지 않다고 BBC는 덧붙였다.

BBC는 대다수 주가 격리조치를 폐쇄해 향후 정확한 사망자 규모를 예측하는 것은 어렵다고 분석했다.

백악관은 주 당국에 '2주간 확진 사례 감소' 등 경제 재개를 위해 충족해야 할 요건을 제시했지만, 이를 만족하는 주는 2곳에 불과하다고 일부 전문가들이 최근 지적했다.

파우치 소장은 주들이 코로나19를 통제하기 전에 경제를 재개하면 "소규모 확산이 대규모 확산으로 변질 수 있다"고 경고한 바 있다.

jbryoo@yna.co.kr



막힌 곳을 **확 뚫어드립니다**



부엌, 목욕탕 리모델링 전문
WATER HEATER, BOILER
HEATING, FAUCET

www.massdrain.com | massdrain@gmail.com
617.645.6146

보스톤코리아

**코로나 사태
여러분과 함께 이겨나가겠습니다**


보스톤코리아는 한번도 가보지 않은 길이지만 중단치 않고 발행합니다. 두꺼운 얼음 밑에서 물은 끊임없이 흐르듯 모든 게 멈춘 순간에도 끊임없이 필수 정보를 전하고 한인간의 네트워크를 연결하겠습니다. 하지만 어려움을 겪는 광고주들로 인해 발걸음이 무겁습니다.

이에 따라 독자 여러분께 도움을 호소합니다. 혹 여유가 되는 분들은 보스톤코리아를 도와주세요.

보스톤코리아에 도움을 주실 분들은 아래의 주소로 체크를 보내주시면 감사하겠습니다.

161 Harvard Avenue Suite 4D Allston, MA 02134
Payable to : The Boston Korea

보스톤코리아도 어려운 광고주들을 돕겠습니다. 보스톤코리아에 연락을 주시면 적극적으로 돕도록 하겠습니다. editor@bostonkorea.com



형제 떡집

모든 종류 떡 주문 가능!



GRAND RE-OPEN
축 재개업

영업 시간
딜리버리: 상황에 따라 결정됨
픽업: 상황에 따라 결정됨
주문: 일주일 내내

CEL: 978.343.6080
CEL: 978.407.9029

210 West Main St. Ayer, MA 01432

쿠팡 물류센터발 2차 감염 확산... 'n차 감염' 우려

부천물류센터 확진자 82명 중 19명이 접촉 감염자... 당국 "수도권 거주자 각별한 주의 필요"

(서울=연합뉴스) 조준형 기자=5 쿠팡 부천 물류센터와 관련된 신종 코로나바이러스 감염증(코로나19) 확진자가 연일 수도권에서 늘어나고 있다.

이 물류센터에서 일하다가 확진 판정을 받은 근무자들이 가족이나 지인에게 재차 코로나19를 옮기는 2차 전파 사례도 잇따르고 있어 물류센터발(發) 'n차 감염'에 대한 우려가 나온다.

28일 중앙재난안전대책본부에 따르면 이날 오전 11시 기준 쿠팡 부천 물류센터와 관련한 확진자는 모두 82명이다.

이는 해당 물류센터에서 첫 확진자가 발생한 지난 23일 이후 닷새 동안 집계된 수치다.

물류센터 내 확진자가 나오기 시작한 지난 주말에는 첫 확진자를 포함해 2명만 감염됐으나 25일을 기점으로 추가 확진자가 서서히 늘더니 본격적인 전수 검사가 진행되자 감염자가 속출하고 있다.

이날 오전 0시 기준 부천 물류센터 관련 전수검사 대상자 4천159명 중 3천445명(82.8%)이 검사를 받았다.

이들 중 확진자 82명을 제외한 2천854명은 음성 판정을 받았고, 나머지 500여명가량의 검사는 현재 진행 중이다.

검사 결과가 나오지 않은 이들 중에서도 추가 확진자가 나올 수 있지만, 더 우려되는 것은 물류센터 관련 확진자를 통해 바이러스가 가족이나 지인 등에게 옮겨가고 가족과

지인 등을 통해 더 확산하는 n차 감염이다.

이태원 클럽발 코로나19 확산 사례를 봐도 n차 감염을 통한 '조용한 전파'의 심각성을 알 수 있다.

이태원 클럽과 관련한 감염으로 7차 전파 사례까지 나왔고, 시간이 갈수록 클럽 방문 후 확진 사례보다 방문자의 접촉자를 통한 감염이 늘면서 n차 전파가 확산하는 양상을 보였다.

쿠팡 부천 물류센터와 관련한 확진자 82명 중 근무자는 63명이고 가족·지인 등 지역사회 접촉 감염자는 19명으로 파악됐다.

김포에서는 부천 물류센터에서 아르바이트한 뒤 감염된 A(19)군과 접촉했다가 그의 부모와 여동생 등 일가족 3명이 이날 확진 판정을 받았다.

중학생인 A군의 여동생이 확진 판정을 받아 교육 당국은 여동생이 다니는 중학교와 인근 초등학교의 등교 수업을 중단하고 원격수업을 진행하기로 했다.

A군은 지난 16일부터 26일까지 11일간 식당, 마트, 패스트푸드점, 약국, 병원, 치킨점, PC방 등지에서



코로나19 확진자 집단 발생한 부천 물류센터(연합뉴스 자료사진)

18명과 접촉한 것으로 파악됐다. 이곳에서 추가 감염자가 또 나올 수도 있다.

인천에서는 한 콜센터 근무자(45·여)가 부천 물류센터에서 아르바이트로 이른바 '투잡'을 한 동료 콜센터 근무자(48·여)와 접촉했다가 감염됐다.

방역 당국은 해당 콜센터 직원 82명과 다른 층 근무자 50여명을 대상으로 코로나19 검사를 하고 있다.

서울 구로구에서도 부천 물류센터에서 근무한 확진자의 자녀가 양성 반응을 보였고, 인천에 사는 부천 물류센터 근무자(19·남)와 접촉한 쿠팡 고양 물류센터 근무자(28·남)도 확진 판정을 받았다.

1천600명이 근무하는 부천의 대형 콜센터에서도 전날 쿠팡 물류센터와 관련된 확진자가 발생해 방역 당국이 추가 감염자 발생에 대비해 긴장하고 있다.

부천 물류센터 근무자의 접촉자들이 잇따라 확진 판정을 받아 이태원 클럽 발로 시작된 인천 학원강사의 전파 사례처럼 n차 감염으로 이어지는 것이 아니냐는 우려가 나온다. 방역수칙을 제대로 지키지 않은 집단에서 새로운 감염 고리가 또 생기면 물류센터발 전파의 확산세를 쉽게 꺾지 못할 가능성이 있다.

그러나 방역 당국은 이날 부천 물류센터 관계자의 검사가 대부분 끝나면 확진자 수는 더 늘겠지만, 이

태원 클럽 발 전파 사례보다는 방역망 안에서 통제하기 쉬울 것이라고 예측했다.

다만 지역사회 전파 속도가 매우 빠르다며 확산을 차단하기 위해 특히 수도권 거주자에게 각별한 주의를 요청했다.

김강립 중앙재난안전대책본부 1총괄조정관은 "이태원 클럽 사례와 달리 (부천 물류센터 관련 접촉자) 대부분이 연락처 파악이 쉬워 검사가 신속하게 진행되고 있다"며 "수도권 내 감염 전파 속도가 매우 빠르므로 (이 지역) 거주자들은 당분간 외부 출입을 최소화해 달라"고 당부했다.

son@yna.co.kr



"전문적인 치료,
진실된 치료,
진심을 담은 치료,
Smart Dental이
추구합니다"



JEONG LEE, D.M.D., M.M.Sc., Ph.D.
원장 이정숙

- 서울대학교 치의학대학원 1990년 졸업
- 서울대학교 치의학대학원 박사학위 2000년 취득
- 서울부부치과원장 1994년-2006년
- Tufts School of Dental Medicine 2009년 졸업
- Harvard School of Dental Medicine 보철과 2012년 졸업

SMART DENTAL
452 Pleasant St., Malden MA 02148
Office: 781 322 4914
Fax: 781 605 3797
Email: maldensmartdental@gmail.com



Malden Center역에서
걸어서 10분, 차로 5분 거리



BURLINGTON WEEKLY SALE MAY 29th - JUN. 4th, 2020

CUSTOMER SERVICE
Customer_care@hmart.com
TOLL FREE T. 877.427.7386

For events, coupons & exclusive deals, subscribe at www.hmart.com, and visit our Facebook, Twitter, Pinterest & Instagram to stay up to date on special offers!



JOIN MARKET EATERY FOOD HALL!

Have a great idea for a restaurant, we have the perfect busy location for you. 음식점으로 성공창업을 원하신다면 지금 연락주세요! CONTACT me@hmart.com



H 마트와 함께 하는 사회적 거리 두기 캠페인

몸의 거리는 넓히고, 마음의 거리는 좁혀야 할 시간. H 마트 고객분들과 직원분들의 안전을 위해 6피트 안전 거리를 확보해주세요!
Join the H Mart Social Distancing Campaign, to help slow down the spread of COVID-19 for you and our H Mart family. Keeping 6 feet apart will bring us together again.

Follow us @hmartofficial H M A R T MA ID : @hmart_ma

ZESPRI SunGold Kiwi 2 lbs. 제스프리 선골드키위 pkg. \$6.99	Washington Fuji Apple 워싱턴 후지사과 \$1.49 lb. <small>*** PREMIUM QUALITY</small>	Green Lettuce 그린상추 \$0.99 bun. <small>FRI/SAT/SUN ONLY 금, 토, 일 한정판매</small>	Seedless Watermelon 씨없는 수박 \$6.99 ea.	Iceberg Lettuce 양상추 2\$3 ea./for
Oriental Sweet Potato 고구마 \$1.99 lb.	Hot House Cucumber 하우스오이 \$0.99 ea. <small>FRI/SAT/SUN ONLY 금, 토, 일 한정판매</small>	Orange 오렌지 3\$2 ea./for 56's	California Half Dried Jujube 캘리포니아 반건조 대추 \$7.99 lb.	Korean Melon 참외 \$2.49 lb. <small>FRI/SAT/SUN ONLY 금, 토, 일 한정판매</small>

MEAT at unbeatable low prices		SEAFOOD at shockingly low prices	
Beef Flank Steak 앞치마 양지(육개장) \$8.99 lb. <small>FRESH</small>	Pork Baby Back Rib (Whole Piece) 돼지 등갈비 \$4.99 lb. <small>FRESH</small>	TONGTONGBAY Cockle Clam Meat 통통배 지속 반꼬막 12oz. pkg. \$3.99 <small>FRI/SAT/SUN ONLY 금, 토, 일 한정판매</small>	Polack Fillet 동태전감 6-8oz. \$1.99 lb. <small>FRI/SAT/SUN ONLY 금, 토, 일 한정판매</small>
Boneless Chicken Thigh 뼈없는 닭사태 \$2.49 lb. <small>FRESH</small>	Cornish Hen 냉동 영계 \$2.49 lb. <small>FROZEN</small>	Head-on Louisiana Shrimp 루이지애나 자연산 왕새우 10-15's \$7.99 lb. <small>FRI/SAT/SUN ONLY 금, 토, 일 한정판매</small>	TONGTONGBAY Dried Shrimp 통통배 두절새우 5oz. pkg. \$7.99 <small>FRI/SAT/SUN ONLY 금, 토, 일 한정판매</small>
Sliced Smoked Duck 훈제오리 \$15.99 lb. <small>FROZEN</small>	Marinated Sliced Pork Single Belly 양념 삼겹살 \$5.99 lb.	Chilean Seabass 칠리안 씨베스 \$19.99 lb. <small>FRI/SAT/SUN ONLY 금, 토, 일 한정판매</small>	Salmon Steak 연어 스테이크 \$6.99 lb. <small>FRESH</small> HOT SALE

GET SMART AND SAVE MORE & BIG.

NONGHYUP Mirak Korean Rice 서포항 농협 미락 우렁이쌀 22 lbs. \$21.99 <small>Smart Card Only</small>	CJ Cooked White Rice CI 햇반 7.4oz. x 12bowls/box \$12.99 <small>Smart Card Only</small>	ORGANIC FARM Premium Organic Short Grain Rice 유기농쌀 15 lbs. \$29.99 <small>USDA ORGANIC</small>	KADOYA Canned Pure Sesame Oil 가도야 참기름(캔) 56fl.oz. \$14.99	THREE CRABS BRAND Fish Sauce 삼계 순멸치 액젓 24fl.oz. \$3.99	HAIO REUM Red Pepper Powder Coarse 해오름 굵은 고춧가루 4 lbs. \$12.99	HAIO REUM Korean Style Beef BBQ Sauce 해오름 소갈비/불고기 양념 2.2 lbs. \$3.99
HAIOREUM Seasoned Pollack Roe 해오름 명란젓 2.2 lbs. \$21.99 <small>Smart Card Only</small>	S&B Golden Curry Sauce Mix S&B 골든카레 Mild/Medium Hot /Hot/Extra Hot 7.8oz. \$2.99 <small>Smart Card Only</small>	FOODCELL Vermicelli Asian Style Starch Noodles 푸드셀 궁중라면 1.5 lbs. \$2.99	CJ Canned Bai Top Shell 계절어보 통조림 14.1oz. \$5.99	HAIO REUM Canned Mackerel Pike 해오름 꽃치 통조림 14oz. 2\$5 cans/for	CHORIP DONG Assorted Fried Fish Ball 초립동 순생선살 동합어묵 1.1 lbs. \$2.99	JINGA Beef Bone Flavored Soup 진가 사골곰탕 16.9fl.oz. x 6ea./box \$9.99

JINGA SIDE DISHES
Want authentic Korean? Always ready to eat Always the highest quality!

NIPPONHAM Karrage Chicken 니폰햄 가라아게 치킨 21oz. \$4.99	ORION Turtle Chips 오리온 꼬북칩 5.6oz. \$2.99	HELLO! Fan 헬로! 탁상용/미니 선풍기 Desk(Pink)-180mm/Mini(Blue)-180mm \$19.99-\$24.99 \$14.99-\$17.99 ea.	HELLO HOME Men/Women's 3 Striped Slipper 헬로홈 남성/여성 삼단 슬리퍼 \$2.99 pair <small>All Varieties</small>	HELLO! Cold Cup Tumbler with Straw 헬로! 클러컵 +빨대 Clear/Red - 450mL Blue/Yellow - 650mL \$5.99-\$6.99 \$3.99-\$4.49 ea.
-----------------------------------------------------------	-------------------------------------------------	-------------------------------------------------------------------------------------------------------------------	-----------------------------------------------------------------------------------------------------------	----------------------------------------------------------------------------------------------------------------------------------------

한국전통의 맛이 그리울 때는 진가 모듬반찬을 드셔보세요

BURLINGTON
3 Old Concord Rd, Burlington, MA 01803

본 세일 광고는 BURLINGTON지역에만 해당됩니다. *편의상 오자나 탈자가 있을 수 있습니다. *각 매장 상황에 따라 상품의 판매 수량과 세일 가격 등이 변경 및 제한될 수 있으며, 조기 품절 될 수 있습니다. *BOX세일 아이템을 제외한 모든 세일 아이템은 BOX단위로 판매하지 않습니다. *H마트에서 크레딧 카드를 사용할 수 있습니다. This ad only pertains to our Burlington locations. During the editing process, there may be mistypes/misprints. Each location may be subject to limited availability, as well as their sale prices. Some products may be sold out. If a product is not listed as a boxed sale item, it cannot be purchased as a boxed sale item. All H Mart locations accept all major credit cards.



경험과 전문성으로 여러분의 소중한 자산을 책임지겠습니다

대표 나 원 태

617.642.3156

won@bostonpremierrealty.com

OUR AGENTS



이 제 봉

781.654.5281

jblee@bostonpremierrealty.com



애나 정

617.780.1675

anna@bostonpremierrealty.com



Nikkie Park

617.447.0591

nikkiepark@bostonpremierrealty.com

TOP 에이전트가 여러분의 선택을 도와드립니다

Residential • Commercial • Business • Investment • Property Management



크리스틴 손

773.968.2651

christine@bostonpremierrealty.com



신보경

508.361.6064

boshin@bostonpremierrealty.com



줄리 전

978.494.2043

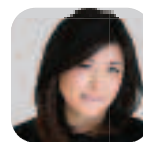
julie@bostonpremierrealty.com



오성빈

978.505.3736

osb@bostonpremierrealty.com



비비안 유

617.935.2713

vivian@bostonpremierrealty.com



이현주

401.935.3397

hyunju@bostonpremierrealty.com



Ritika Chopra

617.697.1191

r Chopra@bostonpremierrealty.com



이준균

617.543.5728

jun@bostonpremierrealty.com



차민영

651.402.5194

minyong@bostonpremierrealty.com



최은경

781.690.4389

chrischoi@bostonpremierrealty.com



이영순

781.800.3412

bostonyi@bostonpremierrealty.com



Shirley Zhao

857.231.0316

shirley.zhao@bostonpremierrealty.com



Nancy Wang

617.230.9952

nancywang6000@bostonpremierrealty.com



김원태

617.620.8242

otk212@gmail.com





경험과 전문성으로
여러분의 소중한 자산을
책임지겠습니다

FEATURED LISTINGS



● 세탁소 매매

보스톤남쪽, 타운센터에 위치한 Full Plant, 안정된 고객과 매상, 소유주 은퇴, 하이드로카본.

Asking \$300,000



● 커머셜 빌딩

보스톤 북쪽 시트에 위치, 메인스트리트 선상, 주요 체인점들 주변, 5 Units 리테일 스토어 식당, 세탁소, 이발소 테넌트

Asking \$825,000

LISTINGS



● 세탁소 건물 + 비즈니스

현재 영업중인 Full Plant 세탁소 건물, Watertown 재개발 상권(호텔, 콘도, 쇼핑몰, 콘도, 연구실...)과 레지덴셜이 맞물린 위치, 파킹 5 가능

Asking \$999,000



● 드랍오프 세탁소

보스톤 남쪽에 위치(Norwell) 영업중인 Drycleaner 드롭 오프 & 얼트레이션 오랜기간 운영으로 꾸준한 단골이 많음

Asking \$53,000



● 세탁소 매매

안정적인 매상, 두터운 고객층, 보스톤 북부에 위치한 Full Plant 년매상 \$250,000

Asking \$189,000



● 커머셜 빌딩

보스톤 북쪽에 위치, 1층 식당, Property 텍스 저렴 2&3층 Residential 아파트, 월 렌트 인컴 \$5,500

Asking \$650,000



● 네일샵 매매

T 스테이션에 가까운 위치, 연매상 80만불이상 철저한 고객관리로 안정된 인컴, 전용주차장

Asking \$380,000



● 세탁소 매매

Full Plant, 보스톤 북동쪽 타운 확보된 단골고객들 리뷰&매상 좋은 세탁소

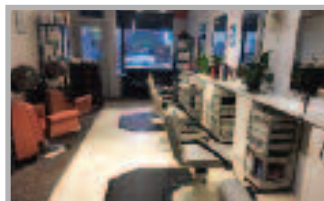
Asking \$200,000



● 네일샵 매매

트래픽 많은 좋은 위치, 넓은 전용 주차장 확보된 고객과 안정된 직원들

Asking \$110,000



● Lexington Hair Salon

exington 사업성이 좋은 위치에 있는 헤어사롱, 26년 주인이 직접 운영해서 단골 손님이 많음.

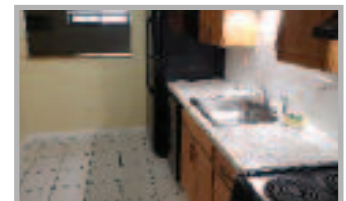
Asking \$45,000



● Westford Nail salon

단골 손님이 많고 매상이 계속오르는 네일사롱 Manicure 6, Pedicure 6

Asking \$170,000



● 아파트 렌트

Winthrop 위치, 로건공항과 보스톤 10분거리 저렴한 렌트비, 주차 2대 가능, 수영장 시설 2 Beds & 1 Bath

Asking 월 \$1,800 (네고 가능)



● 네일샵 매매

높은 매상과 안정된 고객층 고급스런 인테리어 최상의 비즈니스 투자

Asking \$320,000



● 커피샵 매매

보스톤 북쪽 타운, 연매상 20만불 이상 확보된 단골 고객, 부담없는 렌트비 1200 sq.ft.

Asking only \$90,000

Price Reduced



● Waltham Flower shop

오너가 20년을 운영, Main St 에 위치, 꾸준하게 잘 되는 비즈니스, 단골 손님을 많이 확보

Asking \$100,000



● 드랍오프 세탁소

30년간 영업중인 드랍 오프 세탁소 매매, 안정된 고객과 수익, 주인 은퇴, 좋은 위치, Marblehead, MA 1700 SF.

Asking \$50,000



● 미용실(hair Salon)

잘 꾸며진 영업중인 미용실 매매, 1200 SF, 안정된 고객과 수익, Lexington Lots of parking

Asking \$80,000

Price Reduced

고국에서 인생 2막을 열 세컨드 하우스, 이민자 아픔 덜고 일상의 소중한함으로

고국 방문 VIP멤버 투어 신청, 선착순 5명 항공권 5백만원, 잠실롯데 숙박권 지원
일정 : 7/7 한국도착 7/8 쇼잉 및 세미나(코로나 상황에 따라 변동)

사상 초유의 코로나19 위기로 편안한 일상이 무너지고, 생명이 위협받는 지금, 동포사회에서는 선진화된 의료서비스로 세계적으로 주목받는 모국에서의 “인생2막” 을 모색하는 이민1세대들이 늘고 있다.

고국에 세컨하우스를 마련해서 필요할 때마다 한국과 미국을 오가면서, 안전하고 평화로운 인생을 누리하고자 하는 동포들은 글로벌 도시로 떠오르는 평택시 포레스트 하이츠에 주목하고 있다.

평택시는 용산미군기지 이전과 고덕국제신도시 개발로 품격있는 국제도시로 성장할 뿐 아니라 강남구 수서역에서 STX고속철로 20분이면 도착하여 “강남구 평택동”

이란 별칭을 얻고 있는 곳이다. 특히, 부동산투자에서 중요한 역세권에서 STX 뿐 아니라 수원역 출발 KTX까지 평택 지체역으로 개통되고, 삼성전자가 100조원을 투자한 세계 최대 규모의 삼성반도체 평택캠퍼스가 평택을 대한민국 최고의 핫 플레이스로 견인하고 있다.

그 평택의 중심에 세워진 포레스트 하이츠는 미주 동포들을 위한 새로운 커뮤니티를 형성하는 정통 아메리칸 럭셔리 스타일 세컨하우스 이면서 캠프 험프리스 U.S.멤버를 위한 전용 렌탈하우스이다. 동포들이 생활할 수 있는 최적의 세컨하우스이면서 노후에 안정적인 수익을 창출할 수 있는 렌탈하우스의 일거

양득 컨셉이 바로 포레스트 하이츠이다.

또 하나의 핵심포인트는 송도를 뛰어넘는 대규모 국제신도시 고덕지구 개발이 박차를 가하고 있으며, 삼성반도체 평택캠퍼스와 협력기업지원단지 확장으로 급속한 인구유입과 상권 개발이 눈에 보이고 있다는 점. 거기에 세계 최대 규모의 미군기지로 총 부지면적 444만평, 여의도 면적의 5.5 배(3,626에이커), 최대 8만5천명의 수용시설을 갖춘 캠프 험프리스가 자리한 평택시 팽성읍 일대가 “제2의 이태원” 으로 빠르게 변모 중이다. 그 팽성읍에 웰빙과 힐링을 추구하는 동포들을 위한 포레스트하이츠 대단지가 이미 지난 해 52세대 준공되어 입주 개시되었고, 올해 7월 경 나머지 52세대가 준공 완료될 앞두고 있다.

또한 포레스트 하이츠는 대한민국 최고의 건축가 강철희 교수와 하우스단지 인근에 평택의 랜드마크가 될 스포츠 콤플렉스 프로젝트를 시작하였다. 동포들에게 무한한 자부심과 정보공유의 커뮤니티를 제공할 스포츠 콤플렉스는 무료 셔틀버스로 약 10분 이내 지역, 3만평 내외에 건설되는 스포츠센터는 Gym, 스크린골프, 요가, 필라테스, 사우



포레스트 하이츠 전재완 대표와 이상건축 강철희 대표 스포츠 콤플렉스 MOU 체결식

나, 스킨케어, 카페, 골프연습장 등으로 휴식과, 노년의 건강, 동포들 간의 친목을 다질 수 있는 섬세하고 특별한 동선으로 구현된다

포레스트 하이츠 VIP동포 고국 방문투어는 7월7일 한국 도착, 8일 투어 및 세미나(코로나19 상황에 따라 변동가능)로 개최된다. 특히 선착순 5명 항공권 5백만원, 잠실롯데 숙박권 지원의 특혜가 제공되어 뜨거운 관심을 모으고 있다.

VIP동포 모국 투자 세미나 당일 계약하는, 세컨 하우스 정착 세대에 게 10년간 이용할 수 있는 스포츠문화센터 프리미엄 회원권 1매를 무료로 제공하여 양도 뿐 아니라, 재테크 수단으로도 활용이 가능하도록 하였으며, 매각시 월 회원 재가입이 가능하다. 또한 입주 완료된 특별할정 10세대의 렌탈 하우스 구입 고객에게도 1년 무료 회원권을 지원해 VIP동포 멤버만이 누릴 수

있는 특권을 선사한다. 또 소수 한정 초빙하여 진행되는 7월 7일의 모국 투자세미나 참석 예약자에 한해, 특별 케어 서비스도 지원된다.

포레스트 하이츠에 대한 추가 정보는 www.forestheights.co.kr 에서 볼 수 있다.

〈포레스트 하이츠 체크포인트〉

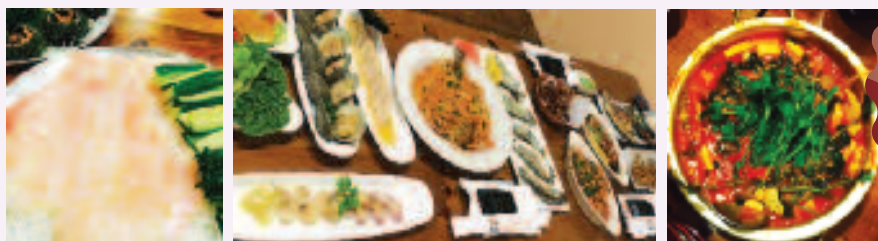
- 각 방 시스템에어컨, 냉장고, 오븐, 식기세척기, 전자레인지, 태양광 - 무상공급이며, 그 외 품목은 하우스오너 부담.
- 신용도에 따라 공급가액의 60~65% 대출, 외국인도 대출 가능

포레스트 하이츠 전재완 대표 : jaycons@hanmail.net
한국본사 문의처
Tel. +1 206 326 1179
카톡 아이디. forest4562
GP@forestheights.co.kr
www.forestheights.co.kr



평택에서도 핫플레이스 팽성읍에 지어진 포레스트 하이츠 단지 전경

옐프가 선정한 **BOSTON BEST SUSHI**
오빠 스시와 함께!



사시미만 생각날때: 우럭, 광어, 도다리 각 \$60 (스끼다시 3종류 제공)
회덮밥, 한치회무침, 생선뼈 매운탕도 강추!

**확장
오픈**

더 넓은 공간에서
맛있게 즐기세요!

한국식 회정식:

4인이상 \$40/1인, 3인 각 \$50, 2인 각\$60

사시미와 매운탕, 스끼다시, 생굴, 성게알, 대합, 생선찜, 아구간, 참치초밥, 불마끼, 참치타다끼, 방어목살구이, 새우튀김, 열빙어튀김, 오징어튀김, 스킨롤 버터구이, 해물라면, 아이스크림

한국식 회정식을 즐기세요!

yelp BOSTON BEST SUSHI!

OPPA SUSHI

617.202.3808

185 Harvard Ave, Allston, MA 02134



COVID-19

한국산 일월 마스크 정품은
세계 최고인 것 아시죠?

미주 대량 확보, 홈세일/업소/교회 지금 주문하세요!

(주) 일월 마스크

MADE IN KOREA

4중 필터 보건 마스크!

- 위생적인 4중 필터 구조
- 인체공학적 입체형 구조
- 계절감 활동감 편리함
- 편안한 착용감의 스판 귀걸이



개별포장으로 더욱 위생적입니다

5월 Wholesale Special

우대 특별가 \$1.50

1 Box (900개) 오더부터
대량 구매시 가격 조정 가능
(운송료 포함 안됨)

100매 이상 구입시

\$2.00/EA

100매 이상 구입시 운송료 무료
(100매 이하: \$3.00+운송료/EA)



기능성 면 마스크

필터 교환용 기능성 항균 면마스크

MICROFIBER FILTER MASK

- 항균방지
- 간단한 필터교체
- 편한 착용감
- 뛰어난 신축성

마스크 1 Box (500장) ~~\$7.00~~ **\$5.00/EA**

필터 1 Box (1,000팩) ~~\$8.00~~ **\$4.50/Pack**

산소마스크 교체용 필터 (1PACK=10장)

색상 - 검정 / 청색 / 흰색 보유 COLOR - BLACK / BLUE / WHITE

한번만 쓰고 버리자니 아깝고,
다시 쓰자니 찝찝했던 마스크
이제는 걱정하지마십시오!

산소 마스크 패드로 세균제거 효율이 12시간 사용하실 수 있습니다.

경제적이고 위생적인
산소 항균 마스크 교체용 패드

- 경제적 위생적
- 뛰어난 통기성
- 99.9% 항균
- 95.8% 탈취



투명코팅처리 / 1PACK = 10장 (산소마스크 교체용 패드)

3D 항균 구리 MASK

Lozperi 3D Anti-Bacteria Copper Mask

박테리아를 99.9% 차단하는 구리의 놀라운 항균력!

- Washable and Reusable
- Compared to Disposable Masks Highly economical
- 99.9% Antibacteria Activity
- Wrinkle-free fabric



~~\$15.00~~ → **\$8.50**
(1BOX=800장)

문의 301-310-5699, 301-377-2992

이메일 usacerasys@gmail.com

코로나 바이러스(COVID-19) 병독으로 양성확증자 혹은 응급요하시는 분 꼭 연락주세요.
도와드리겠습니다. + 301-377-2992 +

코로나 사태 여러분과 함께 이겨나가겠습니다

보스톤코리아는 한번도 가보지 않은 길이지만 중단치 않고 발행합니다.
두꺼운 얼음 밑에서 물은 끊임없이 흐르듯 모든 게 멈춘 순간에도 끊임없이
필수 정보를 전하고 한인간의 네트워크를 연결하겠습니다.
하지만 어려움을 겪는 광고주들로 인해 발걸음이 무겁습니다.
이에 따라 독자 여러분께 도움을 호소합니다.
혹 여유가 되는 분들은 보스톤코리아를 도와주십시오.
보스톤코리아에 도움을 주실 분들은 아래의 주소로 체크를 보내주시면
감사하겠습니다.

161 Harvard Avenue Suite 4D Allston, MA 02134
Payable to : The Boston Korea

보스톤코리아도 어려운 광고주들을 돕겠습니다.
보스톤코리아에 연락을 주시면 적극적으로 돕도록 하겠습니다.
editor@bostonkorea.com

보스톤 **코리아**

후원금 기부자 (5월22일 현재)

김성혁 (한미정치력신장연대)
무명 기부자 2명
김병국 (한미예술협회장)
한미예술협회
손광희
최홍균
황성미
모니카 리(이재영)
연세대학교 동창회
서울대학교 동창회
윤희경(보스톤봉사회)



성양두안 다블뤼 보스톤 한인성당

<COVID-19 비상사태에 따른 공지>

추후 공지가 있을 때까지 public Mass를 포함한 모든 교회 모임을 중단합니다. 이 기간 동안 교구장 손 오말리 추기경은 교구민들의 주일의무를 관면합니다. 주일 가정기도와 대송지침 등을 주보와 함께 본당 홈페이지에 게시합니다. 아래 시간에 본당 유튜브 채널을 방문하시면, 실시간 중계되는 매일미사 방송을 시청하실 수 있습니다.

주일: 오전 11시
월요일: 아침 6시
화-금요일: 오후 8시
토요일: 오전 11시



본당 유튜브 채널주소:
QR 코드 스캔
혹은 <https://bit.ly/2JJ6ZdT>



45 Ash St. Newton MA 02466 / 617-558-2711
stadparish@gmail.com / stdaveluychurch.org
www.facebook.com/stdaveluy

하나님을 기뻐하는 교회살을 노래하는 교회

나사렛사람의교회

KOREAN CHURCH OF THE NAZARENE

주일예배 오전 11시

"하나님은 가까이 계시십니다.
나사렛사람의교회도
가깝게 있습니다."

900 Main Street
Reading, MA 01867
보스톤 북쪽
I-95 Exit 388
(Rt. 28N)로 나와서
2 마일 왼쪽에 있습니다.
Tel. 781.439.1840

www.npeople.org

담임목사 유경렬



핸디맨 앤디

플러밍, 변기, 욕조, 전기
상가, 가정집, 신, 증축
목수일, 마루, 타일 etc.
식당 후드팬,
식당 장비 수리



상담문의 **508.381.9519**
508.685.7688



간판 및 사인

LED Sign, Channel Letter,
Truck Lettering, Banner,
Poster, Window Lettering,
Car Sign, All Types of Signs.

617.470.1083
choisigns@yahoo.com

성경대로 믿으며
성경대로 가르치고
성경대로 실천하는 교회

사랑제일교회

LOVE FIRST
PRESBYTERIAN CHURCH

담임 목사: 권총상
Faith Theological Seminary, M.Div.
New York Univ. M.E.

한양대학교 대학원
한기중 대한예수교장로회 미주노회 소속

교회 예배 안내	
주일 예배	오후 2시
주일 학교	오후 2시
전도원 공부	오후 4시
화요 공부	오후 7시
수요 예배	오후 7시
구역 예배	각 구역별



* 모든 예배는 영어로 동시 통역됩니다.
All services are translated in English simultaneously

461 King St. Littleton, MA 01460 Tel: (978) 696-3293, (978) 844-2404
www.lovefirstchurch.com

보스톤 서부 장로교회

Boston-West Korean Presbyterian Church

어머님 마음 같은 교회

주일예배: 오후 2시 주일학교: 오후 2시
종교동부: 오후 2시 대학부모임: 주일 12시
공요기도회: 오후 8시 구역모임: 구역별로

담임목사: 김학수
www.bostonwestchurch.org

657 Boston Post Road, Weston, MA 02493
교회 : 781.894.3958 목사관 : 617.969.5803



우스터한인연합감리교회

예수님을 알고
그를 알리자



<예배시간>

주일: 오전 10:30
주일학교: 오전 10:30
금요기도회: 오후 7:30
새벽기도회: 오전 6:00(화~금)
우스터한국교회: 토 9:30~12:30

담임목사: 김현태
617.780.4178

114 Main St. Worcester, MA 01608
Fax: 508.799.4488
<http://workmc.org>

Dry Cleaners for Sale ASAP

세탁소 급매

2 locations: Woburn and Westford, MA
- All equipment included

Contact: Ngoc_suong_Le@yahoo.com
978-758-6629

Price negotiable - urgent sale due to death in family

보스톤 봉사회

의료보험안내
무료세금보고

Tel. 508-740-9188

모든 안마의자 일시불 구입시 SOL 마사지체어 무료증정



바이러스 예방을 위한 안심 딜리버리 실시

- 01 방호복 착용
- 02 마스크 및 장갑 착용
- 03 설치후 제품및 작업시 접촉부위 세니타이징

일시불 구입시
LG Styler / LG Puri Care
특별가격 증정



36개월 무이자 판매

일시불 구입시
담채 120L or SOL 안마의자
무료증정



OR



36개월 무이자 판매

100% price MATCH guarantee our price low promise

가전제품 LG / SAMSUNG / GE 12개월 무이자 할부 판매

\$800 이상 (exclusions may apply)
세일기간: 5월 30일까지



smeg

FAB28U
24" Top Freezer
\$166.58
+Tax / 12month

LG Styler

S3WFBN
S3RFBN
\$100.00
+Tax / 12month

Special OFFER

LG 공기청정기

Air Puricare
AS560DWRO
\$108.33
+Tax / 12month

Special OFFER

FREE SHIPPING

담채 김치냉장고

담채 마왕 스탠드 418L	담채 티탄 스탠드 418L	담채 화이트 스탠드 330L	미니프미형 100L \$70.87 +Tax / 12month	무경형 120L \$66.67 +Tax / 12month	무경형 180L \$95.84 +Tax / 12month	무경형 220L \$125.00 +Tax / 12month
----------------	----------------	-----------------	-----------------------------------	---------------------------------	---------------------------------	----------------------------------

셀리턴

Cell Return LED Mask
\$35.00
+Tax / 48month

■ 제품 관련 문의 및 판매처:

HITRONS™ 전매장

ORDER NOW www.hitrons.com

! 전제품 전화 주문 및 딜리버리 가능합니다!

하이트론스 본사	베일전자 - 뉴욕	베일전자 - 뉴저지	롱아일랜드	필라델피아	메릴랜드	보스톤	매트리스
1 Remsen Pl, Ridgefield NJ 07657 201-941-0024 (뉴저지 리지필드 한양몰 내)	150-24 Northern Blvd, Flushing NY 11354 718-445-2005 (코리아 빌리지 1층)	1475 Bergen Blvd, Fort Lee NJ 07024 1-888-809-1167 (한남제인 몰내)	478 Plainview Rd, Hicksville NY 11801 516-682-2455 (롱아일랜드 한양지점내)	1222 Welsh Rd, Suite B2 & B3, North Wales PA 19454 215-368-1070 (아씨 플라자 필라지점)	8801 Baltimore National Pike, Ellicott City MD 21043 410-465-7125 (롯데플라자마켓)	1666 Massachusetts Ave, Lexington, MA 02420 781-862-6867	470 Broad Ave, Ridgefield NJ 07657 201-941-0010 (던킨도넛 매장옆)



* 월무이자 특별스페셜은 Synchrony Financial 회사의 규정에 따라 신용확인이 필요하며 Synchrony Financial 적격고객에게만 제공됩니다. 모든 고객이 자격이 되는것은 아닙니다.

시간이 머무는 것들



온 몸을 찌릿하게 만드는 순간적 통증. 온전하게 아물지 못한 상처에 남아있는 웅이는 날카로운 모서리나 둔탁한 물건에 부딪힐 때마다 날카로운 통증을 불러온다. 늘 급하게 움직이다가 모서리나 벽에 부딪히는 습관은 이 나이가 되도록 고쳐지지 않는다. 최근에는 출입문의 통유리에 부딪혀 눈썹 위에 상처가 생기기도 했다. 수십 년 전에도 통유리에 부딪혀 안경을 부러뜨린 적이 있는데, 누굴 탓할 수도 없고 이러는 내 자신이 참으로 한심스럽다.

오늘은 자동차의 문을 급하게 닫으려다가 오른손을 모서리에 부딪쳤다. 살을 에는 듯한 통증. 겪어보지 않은 사람은 상상하기 쉽지 않을 것이다. 나는 오른손 검지의 첫째 관절 부분에 커다란 흉터가 있다. 어린 시절 낮에 벤 상처의 잘려나간 피부가 서로 어긋나 붙었고 그 선이 웅이처럼 좀 튀어나온 채 손가락을 반 바퀴 정도 둘러싸고 있다. 그 흉터의 튀어나온 부분이 날카로운 모서리나 둔탁한 물건에 부딪힐 때마다 오늘처럼 온 몸을 마비시키는 찌릿한 통증을 유발하곤 한다.

지금도 그렇지만 어린 시절 나는 물건을 다루는 데 쟁쟁이었다. 특하면 다치거나 물건을 망가뜨린다. 게다가 왼손잡이라 오른손잡이용 물건들을 다루는 것은 더더욱 서툴렀다. 군대 갔을 때는 사격훈련이 정말로 심각한 문제였다. 모든 총이 오른손잡이용이었기 때문이다. 자칫 사고라도 날까봐 사격 훈련이 있을 때마다 나는 노심초사했고 훈련관은 아예 내 옆에서 만일을

대비했다. 아무튼 대부분의 상처는 오른손에 집중되었고 온갖 흉터들이 오른손에 남아있다.

아마도 초등학교 입학 전이었던 것 같다. 땅거미가 질 무렵 소를 먹일 풀을 베러나갔다가 나는 손을 베었다. 아버지에게 혼나는 것이 무서워 나는 아무 말도 하지 않았고 저녁도 거른 채 일찍부터 자는 척했다. 다행히 더는 피가 나오지 않았고 나는 두 손가락을 꼭 붙인 채 잠이 들었다. 손가락을 얼마나 꼭 쥐었는지 아침이 되어서 보니 검지와 장지가 상처를 감싼 천조각과 함께 한 덩어리가 되어있었다. 상처는 그렇게 나만의 비밀로 남았다. 그 후 흉터에는 종종 통증이 찾아오곤 했지만 그 횟수는 점점 줄어들었고 성인이 된 후에는 흉터를 잊고 사는 일이 잦아졌다. 오늘처럼 둔탁한 물건이나 모서리에 부딪히지만 않으면.

잊힐 만 하면 찾아오는 그 통증은 정말 '상처' 일까? 수십 년을 그 통증과 함께 살면서 나는 상처와 함께 사는 법을 깨달았다. 그것을 '상처' 가 아니라 '선물'로 받아들이는 것이다. '흉터' 가 아니라 '기념' 으로 받아들이는 것이다. 내 오른손에 남아있는 여러 '기념물' 에는 일곱 살 때의, 혹은 열두 살 때의 삶이 고스란히 남아있다. 약국에 가려면 한나절을 걸어야 했고, 병원은 하루에 한번 있는 새벽 버스를 타고 군청이 있는 읍내까지 한나절을 가야했던 시절. 웬만한 상처는 그냥 넘어가거나 된장을 바르는 것이 할 수 있는 유일한 치료법이었다. 흉터에는 벌꿀을 순무

속에 넣고 화로에 구워서 아침저녁으로 먹었다. 그러다가 증상이 더 심해지면 아랫목에 눕혀 삼신할머니의 처분을 기다릴 뿐이었다. 동네 사람들은 온갖 질병으로 아버지를 찾아와 침을 맞았지만 낮에 베인 손가락은 아버지의 침으로 고칠 일이 아니었다. 내가 잦은 상처들에 대해 알리지 않은 이유이기도 했다.

그렇게 해서 남은 '흉터' 가 없었다면 지금 나에게서는 많은 시간들이 사라졌을 지도 모른다. 기억의 소환을 위해 흑백 사진이나 어찌다 쓴 일기장을 뒤져볼 수도 있다. 하지만 사진이라고 해야 나에게서는 초등학교 입학 직전 처음 가본 사진관에서 찍은 가족사진과 초등학교 졸업사진이 전부이다. 며칠에 한번 씩 학교 숙제로 쓴 일기장은 그나마 어디로 사라졌는지 알 수가 없다. 그보다는 내 몸에 붙어 다니면서 '시간' 을 멈춰 세운 그 흉터들이 나에게서는 더 즉각적인 추억이고 기념물이다.

시간을 멈춰 세우는 것들. 그것은 각자

에게 서로 다른 모습으로 남아있을 것이다. 몸의 흉터일 수도 있고 추억의 장소일 수도 있다. 가족에게서 혹은 사랑하는 사람에게서 받은 물건일 수도 있다. 그것이 무엇이든 거기에는 바로 그때의 시간이 고스란히 멈춰 선 채 우리를 미소짓게 만든다.

나는 지금 거울을 보면서 여섯 살의 나를 본다. 참꽃(진달래)를 꺾으러 앞산에 올랐다가 굴러 떨어지던 아이. 아이는 나무뿌리를 잡으려고 손을 뻗어보지만 더욱 빠른 속도로 굴러 떨어진다. 그나마 다행스럽게도 메밀을 심으려고 화전을 개간해놓은 터라 흙은 부드러웠고 나무토막처럼 산기슭까지 굴러 떨어진 아이는 아픔을 느낄 정신이 없다. 젊은 엄마는 이마의 피를 닦아낸 후 거기에 썬 감자를 감싼 김치를 붙이고 그 위에 붕대를 두른다. 덕분에 상처에는 고름이 생기지 않았고 사각형의 흉터 외에는 말끔하게 나왔다. 이마에 감자붙인 아이라고 놀리곤 하던 친할머니는 지금쯤 어디서 무얼 하고 계실까?

코로나 사태 여러분과 함께 이겨나가겠습니다

보스톤코리아는 한번도 가보지 않은 길이지만 중단치 않고 발행합니다. 두꺼운 얼음 밑에서 물은 끊임없이 흐르듯 모든 게 멈춘 순간에도 끊임없이 필수 정보를 전하고 한인간의 네트워크를 연결하겠습니다. 하지만 어려움을 겪는 광고주들로 인해 발걸음이 무겁습니다. 이에 따라 독자 여러분께 도움을 호소합니다. 혹 여유가 되는 분들은 보스톤코리아를 도와주십시오. 보스톤코리아에 도움을 주실 분들은 아래의 주소로 체크를 보내주시면 감사하겠습니다.

161 Harvard Avenue Suite 4D Allston, MA 02134
Payable to : The Boston Korea

보스톤코리아도 어려운 광고주들을 돕겠습니다. 보스톤코리아에 연락을 주시면 적극적으로 돕도록 하겠습니다. editor@bostonkorea.com

보스톤코리아

후원금 기부자 (5월22일 현재)

- 김성혁 (한미정치력신장연대)
- 무명 기부자 2명
- 김병국 (한미예술협회장)
- 한미예술협회
- 손광희
- 최홍균
- 황성미
- 모니카 리(이재영)
- 연세대학교 동창회
- 서울대학교 동창회
- 윤희경(보스톤봉사회)



포레스트 하이츠 Second Life 고국 방문 VIP멤버를 모십니다



- 선착순 5명 항공권 5백만원, 잠실롯데 숙박권 지원
- 일정 : 7/7 한국도착 7/8 쇼잉 및 세미나 (코로나 상황에 따라 변동)

수많은 역경을 이겨내고 아메리칸 드림을 실현한 귀하의 인생2막의 행복과 풍요를 함께 합니다.

사상 초유의 코로나19 위기로 일상의 평화가 간절한 지금, 고국에 세컨하우스를 찾으시는 분들이 많습니다. 포레스트 하이츠는 고덕국제신도시와 용산 미군기지 이전으로 다양한 문화가 공존하는 글로벌 도시 평택에 위치한 미주 동포들을 위한 세컨하우스, US 멤버들을 위한 렌탈하우스입니다.

◀포레스트 하이츠 전재완 대표와 이상건축 강철희 대표 스포츠 콤플렉스 MOU 체결식



건축가

강 철 희

포레스트 하이츠 스포츠콤플렉스 1호 회원
한국건축연합단체대표회장
홍익대학교 건축도시대학원교수

“포레스트 하이츠 전재완 대표의 “스포츠 콤플렉스를 최고의 동포 커뮤니티, 동포들의 자긍심이 되도록 건축작품을 만들고 싶다”는 그 특별한 생각이 제 마음을 움직였습니다. 국제도시 평택의 랜드마크가 되는 스포츠 콤플렉스를 디자인하겠습니다.”



세미나 MC

엄 용 수

포레스트 하이츠 스포츠콤플렉스 2호 회원
대한민국 방송 코디언협회회장

“미국에 인연 맺은 분들이 참 많은데, 코로나19로 얼마나 고생이 많으십니까? 전재완 대표는 국제도시로 뜨고 있는 평택에 미주동포 커뮤니티의 비전을 가지고 있더군요. 동포들을 위한 진심에 공감하며, 전대표와 함께하고자 합니다.”



초대 가수

혜 진

포레스트 하이츠 스포츠콤플렉스 3호 회원
국악, 민요, 트로트가수, KBS전국노래자랑 연말결선 대상

“포레스트 하이츠의 세미나에 초대가수가 되어 기쁘요. 인생에서 가장 소중한 것은 좋은 분들과의 만남과 인연이라고 생각해요. 포레스트 하이츠에서 미주에서 성공하신 존경할만한 분들을 뵈게 되어 큰 영광이예요.”



참가 귀빈

박 상 규

포레스트 하이츠 스포츠콤플렉스 4호 회원
박상규 전(前) 15,16대 국회의원, 전(前) 중소기업중앙회 회장, 전(前) 중소기업특별위원회 위원장(국무위원/장관급)

“한민족의 위상을 전 세계에 높여주고 계신 미주 동포 여러분, 코로나19 위기에 고국에서 실질적인 도움을 주기 위해 고민하고 있습니다. 포레스트 하이츠는 국제도시 평택에 미주 동포들이 자부심을 느끼며 행복한 커뮤니티가 될 것입니다.”

Q1 포레스트 하이츠는 총 몇 세대입니까?

선완공 후분양으로 신뢰받은 포레스트 하이츠는 1차 단지 80세대 완판, 2차로 104세대가 미주 동포들의 관심 속에 계약 진행 중입니다. 104세대 중 52세대는 준공 완료, 52세대는 2020년 준공완료로, VIP모국방문단투어 시 포레스트 하이츠의 가치를 눈으로 직접 목격하고 계약할 수 있습니다.

Q2 포레스트 하이츠, 얼마나 가치가 오를까요?

제2의 용산으로 불리는 평택시는 미군기지 이전과 고덕국제신도시 건설로 다양한 문화가 공존하는 글로벌도시로 급속히 성장하고 있습니다. 특히 삼성전자가 100조원을 투자한 세계 최대 규모의 삼성반도체평택캠퍼스가 들어서면서, 그 인근에 대규모 협력기업 지원단지까지 구성되고 있습니다. 또 포레스트 하이츠 바로 앞에, 국립축산자원개발부의 미국의 실리코밸리화 개발 발표가 나와있고, 무엇보다 강남구 수서역 출발 SRT고속철에 이어 수원발 KTX까지 평택지제역에 개통 예정으로 미래가치 상승의 비전이 매우 밝습니다.

Q3 포레스트 하이츠, 사이즈 및 구성은?

정통 아메리칸 럭셔리 타운하우스 포레스트 하이츠는 방4개, 화장실2개로 전용면적 51평이며 각 방 에어컨, 양문형 냉장고, 오븐, 식기세척기, 전자레인지 등을 기본 제공합니다. 단지 내 어린이 수영장, 헬스룸, 놀이터, 커뮤니티(레크리에이션), 산책길 등이 안락한 생활을 선사합니다.

Q4 포레스트 하이츠, 스포츠콤플렉스는?

포레스트 하이츠 타운하우스에서 셔틀버스로 10분 거리에 세워지는 스포츠콤플렉스는 미주 동포

Q5 포레스트 하이츠, 멤버에게 부여되는 특권은?

세미나 당일 세컨하우스 구입 고객에 한하여 스포츠콤플렉스 10년 무료 회원권 1매를 제공하며, 회원권 프리미엄 재테크(양도)도 가능하며, 매각 후 월 회원 재가입이 가능합니다. 반면에 렌탈하우스 구입 고객은 1년 무료 회원권 제공, 렌탈 입주세대 인수인계 가능, 재가입은 불가합니다.

Q6 포레스트 하이츠의 교통 여건은?

캠프 험프리스와 삼성 반도체 공장은 국가중요 사업으로써 인천공항에서 평택미군기지 IC까지 고속도로가 개통 되어있고, 강남 수서에서 18분 SRT 평택 지제역 등 기타 교통망을 통하여 서울 강남권과 인천공항에 접근성을 확보하였습니다.

Q7 스포츠 콤플렉스의 향후 일정은?

스포츠 콤플렉스의 위치는 포레스트 하이츠와 SRT 평택지제역 중간에 위치 예정이고 여러분의 분량이 밀알이 되어 다 함께 훌륭한 동포 커뮤니티로 실현하려 합니다.

VIP고국방문투어 Special Big Chance

- ★투어일정은 7월7일 한국 도착, 8일 투어 및 세미나 예정 (코로나19상황에 따라 변동가능)
- ★잠실 롯데호텔 숙박 및 세미나, 삼성반도체평택캠퍼스 및 캠프 험프리스 견학, 포레스트 하이츠 현장 답사
- ★선착순 5명 항공권 5백만원(1명당 1백만원), 잠실 롯데호텔 숙박권 지원
- ★세컨하우스 목적 계약 시 정착지원금 현금 500만원원지원
- ★세미나 당일 대박경품 1등(1명): 벤츠C클래스 기본형, 2등(3명): 제주도 3박4일 여행권
- ★세컨하우스용 계약자 전원 선물 증정 PRISM SMART TV 65인치



· 한국본사 문의처:
TEL +1 2063261179
· 카톡아이디 forest4562
· GP@forestheights.co.kr
www.forestheights.co.kr

미등부 상담전화 제이슨 전 617-642-5670

포레스트하이츠 🔍

에이전트&리퍼럴 누구나 형평성있는 참여 보장! 지금 바로 문의하세요!

좌충우돌 얼따리우스의 어리바리 (실패한) 꿀벌 이야기(14)

뉴햄프셔에서

5. 꿀벌들의 종족 번식

봄철이 되면 벌들은 종족 번식을 시도한다. 지난 4월 25일 종이 신문과 4월 27일 인터넷 신문에 실린 9회 마지막 부분은 벌들의 분가를 막는 방법을 말했다. 그리고 이 분가는 벌을 키우는데 엄청난 손실을 가져오므로 인위적으로 이 분가를 억제한다고 말하였습니다.

오늘은 분가 억제를 말하는 것이 아니라, 분가를 통한 종족 번식에 대해서 알아보겠습니다. 다시 말씀드리면 벌들은 분가를 하려고 하고 인간은 그것을 막으려고 합니다. 하지만 때로는 인위적으로 분가를 시도하기도 합니다. 그러면 어떤 방법으로 종족을 번식시키는지 한번 살펴보겠습니다.

1) 종족 번식의 방법을 이야기하기 전에 우리가 먼저 알아야 할 것은 분가의 과정이다.

(1) 벌들이 집이 좁으면, 영토 확장을 꿈꾸면서 분가를 계획한다.

(2) 분가를 위해 여왕벌을 준비한다.

일벌들이 여왕벌이 태어나게 하기 위해서 로열 젤리를 먹여서 여왕벌을 탄생시킨다.

(3) 딸 여왕벌이 탄생할 때 즈음에, 엄마 여왕벌은 자신을 따르는 충신 벌들과 함께 집 동지를 떠난다.

이 때, 벌 무리의 1/3 ~ 2/3가 따라 나간다. 대부분 반 이상이 떠난다고 보면 된다.

떠난 무리들은 자신들이 떠난 집 위 높은 나무 위에 임시로 거처할 집을 만듭니다. 그리고 탐색 벌을 내 보내서 자신들이 거할 집을 찾도록 합니다. (이때가 양봉가가 벌을 다시 찾아올 좋은 기회입니다.) 그리고 집을 발견하여서 결정을 하면 그 집으로 모두 들어가서 삽니다.

(4) 첫째 딸 여왕벌이 태어나면, 또 남아 있는 벌들의 1/3 ~ 2/3의 벌들을 데리고 떠납니다.

보통 이 정도면 벌집은 거의 텅텅 빈니다. 그러나 간혹 벌이 많은 경우에는 둘째 딸 여왕벌이 또 데리고 나갑니다. 이제 이 벌집은 망했습니다. 나중에 태어나는 벌은 날아갈 생각을 안 합니다. 그러면서 애벌레 집 안에 있는 여왕벌 애벌레들을 자신이 가지고 있는 침으로 다 찢러 죽입니다. 그리고 자신이 여왕벌이 되어 그 벌집을 다시 살리고자 하지만, 결국 모든 것이 수포로 돌아가

고 결국에는 모두 집을 떠납니다. 그 이유는 벌들이 집을 떠날 때, 가능한 한 많은 양의 꿀을 가지고 떠납니다. 그렇게 되면 결국 남아 있는 벌들이 먹을 꿀이 부족해집니다. 그 결과 먹을 것이 없는 집에 남은 벌들은 먹을 것을 찾아 집을 떠납니다.

저에게도 이런 일이 발생했습니다. 저는 보지 못했지만, 아내는 그것진 광경을 직접 두 눈으로 목격했습니다. 그리고 망원경으로 딸은 그들이 모여 있는 임시 거처를 찾았습니다. 하지만 그곳은 사람 키의 10배 정도는 되는 높이였습니다. 딸은 그것을 봤지만, 저는 똑같은 망원경으로 봐도 도무지 찾을 수가 없었습니다. 너무 높아서 다른 어떤 방법도 없었습니다. 가장 긴 사다리라도 반도 올라갈 수 없는 아주 높은 곳이었었습니다.

2) 종족 번식의 방법

(1) 자연적인 분가를 통한 종족 번식
벌들은 간혹 집 밖에서 생활할 때가 있다. 첫 번째는 집이 더워서 나와 있을 때가 있다. 그리고 두 번째는 집이 좁아서 나와 있을 때가 있다. 이 둘을 알 수 있는 방법은 별로 없다. 단지 한 여름은 첫 번째일 확률

이 높고, 봄이라면 두 번째일 확률이 높다. 그런데 이 둘의 결과는 다르다. 바로 두 번째가 분가를 위한 신호이다.

(2) 인위적인 분가를 통한 종족 번식

자연적인 분가를 통한 종족 번식은 꿀벌들에게는 좋은 선택입니다만, 벌에 투자한 양봉가들에게는 날벼락입니다. 갑자기 벌은 없고 빈 벌통만 바라보는 양봉가의 속은 씩어들어 갑니다. 그리고 이 벌들이 집을 떠날 때에는 모든 양식을 다 가져갑니다.

집에 남아 있던 벌들도 양식이 다 떨어져서 결국 자신의 생명을 보존하고자 다른 곳을 찾아 떠난다.

따라서 이를 막고자 양봉업자들은 새로운 벌집을 준비하고 있다가 어미 여왕벌을 일벌들과 함께 이곳으로 옮겨온다. 그렇게 함으로써, 벌집을 늘려간다.

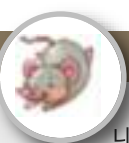
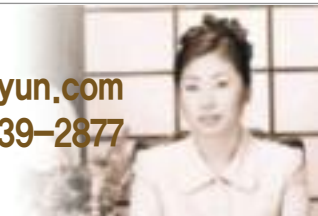
(3) 인위적인 분가 억제를 통한 종족 번식

어미 여왕벌이 일벌들을 데리고 나가려고 할 때, 그 여왕벌을 제거하면 일벌들은 우왕좌왕하다가 그냥 놀러 가게 된다. 그렇게 되면 분가는 하지 않았지만 벌들의 숫자를 넘쳐난다. 따라서 이때는 벌통을 추가하고, 나머지 여왕벌들을 제거해야 합니다.

5월 31일 - 6월 6일

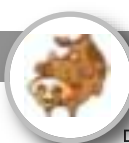
재미로 보는 주간 운세 지문 철학원

www.askjiyun.com
213-739-2877



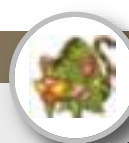
취띠 | 밝고 환하게 웃는

●운수: 어디를 가든지 밝고 환하게 웃는 얼굴을 대하게 됩니다. 몸도 마음도 편해지니 일의 능률이 오를 것입니다. ●금전: 나가는 것이 있어도 들어오는 것이 더 많아서 충분히 채워줄 수 있습니다. ●애정: 기대해도 될 만한 상대가 다가오고 있습니다. 싱글은 마음의 문을 활짝 열고 주위를 잘 살펴보면 운명의 짝이 시야에 들어올 것입니다. 96, 84, 72, 60, 48, 36년생은 2, 6일 길일. 31, 5일 주의.



소띠 | 훌훌 털어버려야

●운수: 급할수록 돌아가라는 말을 마음에 새겨야 하겠습니다. 세상만사가 자신의 뜻대로 되지 않으니 조금만 마음이 들 수 있습니다. ●금전: 돈에 연연하다가 돈이 되어 훌훌 털어버리세요. ●애정: 차라리 아무 말도 하지 않고 지나가는 것이 좋습니다. 걱정해서 하는 말이나 진심으로 한 말이라도 제대로 전달되지 않고 왜곡해서 해석될 수 있습니다. 97, 85, 73, 61, 49, 37년생은 1, 2일 길일. 31, 6일 주의.



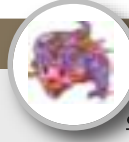
범띠 | 감사하는 마음으로

●운수: 자신이 마음먹고 생각한대로 일이 순조롭게 전개되고 있습니다. 감사하는 마음으로 하루하루를 보내야 할 것입니다. ●금전: 들어오는 것이 있으니 두루두루 살피고 베푸는 여유도 생각합니다. 자그마한 성의표시라도 할 수 있을 것입니다. ●애정: 아끼고 아끼던 말이 있다면 이번 기회에 사랑 고백을 해보세요. 서로의 마음이 합쳐질 것입니다. 98, 86, 74, 62, 50, 38년생은 31, 5일 길일. 1, 3일 주의.



토끼띠 | 긍정적인 표현을 써야

●운수: 자신이 쓰고 있는 말을 한 번 살펴보세요. 말이 씨가 되는 것이니 현재 상황이 힘들더라도 잘될 것이라는 긍정적인 표현을 써야 합니다. ●금전: 이래저래 나가야 할 것이 많으니 돈 문제로 잔신경을 쓰게 되겠습니다. ●애정: 아무리 팔이 안으로 굽는다고 해도 잘못된 것을 바로 잡기 위해서는 가족이나 가까운 사람이라도 편을 들지 말아야 합니다. 99, 87, 75, 63, 51, 39년생은 1, 4일 길일. 31, 2일 주의.



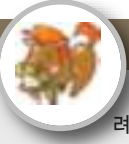
용띠 | 꼼꼼하게 확인한 후에

●운수: 잘못된 방향으로 가면 결국은 간 거리만큼 돌아와야 합니다. 지금이라도 빨리 되돌아가는 것이 좋습니다. ●금전: 손해수가 있습니다. 남의 말만 듣거나 광고에 현혹되어 구입하면 금방 후회하게 되니 꼼꼼하게 확인한 후에 사야 할 것입니다. ●애정: 겉으로는 괜찮은 척하면서 속으로는 전혀 아니니 표정관리를 하는 것이 쉽지 않습니다. 88, 76, 64, 52, 40, 28년생은 2, 4일 길일. 31, 3일 주의.



뱀띠 | 기쁘고 행복한 시간들로

●운수: 그 어떤 것도 부럽지 않을 정도로 기쁘고 행복한 시간들로 가득하게 보낼 것입니다. ●금전: 원하던 것을 원하는 가격대에 구입할 수 있습니다. 투자를 있어서도 유리한 시기이니 적극적으로 잘 활용해야 할 것입니다. ●애정: 모처럼 집안에 온기가 됩니다. 함께 웃으면서 보내는 시간이 많아지니 더 가까워졌다는 느낌을 받게 될 것입니다. 89, 77, 65, 53, 41, 29년생은 3, 6일 길일. 1, 4일 주의.



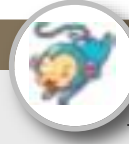
말띠 | 냉철하게 살펴보고

●운수: 귀가 얇아져서 이 치료 저 치료 따라가다가는 오히려 상태가 악화되니 조심해야 합니다. ●금전: 현금 흐름을 잘 살펴보도록 하세요. 자신의 자금 상태를 냉철하게 살펴보고 결정해야 할 것입니다. ●애정: 서로의 의견이 팽팽히 맞서게 되더라도 누군가 한사람이 양보하면 아무 문제가 생기지 않습니다. 상대가 하기를 바라지 말고 먼저 양보하세요. 90, 78, 66, 54, 42, 30년생은 31, 4일 길일. 2, 5일 주의.



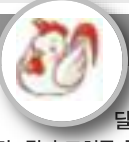
양띠 | 미리 대비를 해두는

●운수: 자신만 부족하고 자신만 처진다고 생각하지 마세요. 다 자기만의 처한 상황이 있는 것이니 그 누구와도 비교하지 말아야 합니다. ●금전: 계획대로 돈이 들어오지 않고 자꾸 지연되기 쉽습니다. 미리 대비를 해두는 것이 좋겠습니다. ●애정: 마음에 안 들고 기분이 나쁠 수 있습니다. 하지만 적어도 서로 간에 최소한의 예의는 지켜야 합니다. 91, 79, 67, 55, 43, 31년생은 1, 5일 길일. 31, 3일 주의.



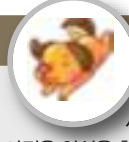
원숭이띠 | 뜻밖의 행운을 몰고 오니

●운수: 새로운 각오와 마음으로 생활 속 여러 면에서 변화를 주어야 합니다. 변화가 뜻밖의 행운을 몰고 오니 한번 시도해 보세요. ●금전: 매상이 증가하고 있습니다. 들어오는 것도 얻는 것도 많아지니 여러 가지 부담감에서 벗어납니다. ●애정: 생각지도 않은 즐거운 일이 생길 것입니다. 소개를 받는 자리는 마다하지 말고 꼭 만나보는 것이 좋겠습니다. 92, 80, 68, 56, 44, 32년생은 2, 6일 길일. 1, 4일 주의.



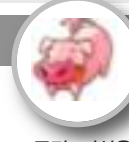
닭띠 | 정확하게 전달하도록

●운수: 말을 전하려면 토씨 하나 바꾸지 말고 정확하게 전달하도록 하세요. 잘못 전달한 것이 문제가 될 수 있습니다. ●금전: 뭔가 조치를 취해야 합니다. 지금 손을 쓰지 않으면 눈덩이처럼 점점 더 커질 것입니다. ●애정: 누구든지 자신만의 살아가는 방식이 있는 것입니다. 옳고 그르고 떠나서 자신의 방식대로 끌고 가려고 하지 마세요. 93, 81, 69, 57, 45, 33년생은 3, 6일 길일. 2, 5일 주의.



개띠 | 좋은 기운과 에너지를

●운수: 자신이 보고 듣는 세상만이 전부라고 생각하지 마세요. 넓디넓은 세상을 다 안다고 할 수 없는 것입니다. ●금전: 아직은 안심을 할 때가 아닙니다. 이미 다 된 일이라고 안심하고 있다가는 당황하게 될 수 있습니다. ●애정: 먼저 양보하고 이해하는 마음을 내야 합니다. 부부가 화목하면 자녀에게 어떤 영향제보다 더 좋은 기운과 에너지를 주게 됩니다. 94, 82, 70, 58, 46, 34년생은 4, 5일 길일. 3, 6일 주의.



돼지띠 | 크게 기지개를 펴고

●운수: 새우잠을 자는 형상처럼 잔뜩 움츠렸던 상태에서 벗어납니다. 크게 기지개를 펴고 적극적으로 활동할 수 있게 됩니다. ●금전: 자신을 늘릴 수 있는 좋은 기회가 생길 것입니다. 언젠가 뿌려놓았던 씨앗이 귀한 열매가 되어 돌아오는 것도 기대할 수 있습니다. ●애정: 사랑하는 사람에 대해서 소망하는 것이 현실에서 이루어집니다. 95, 83, 71, 59, 47, 35년생은 2, 5일 길일. 4, 6일 주의.

구인

광고 문의 617-254-4654

아리수 코리안 레스토랑
홀에서 일하실 분 구함
T. 978-466-8688

웨스터보로에 있는 한국 식당에서 함께 일할
웨이터, 웨이추레스 구합니다.
T. 508-366-8898

Natick 세탁소 카운터 구합니다. 경력자 우대,
초보자 환영
T. 508-655-5004, 917-922-2239

사고 팔고

광고 문의 617-254-4654

좋은 조건으로 리틀부산 식당 판매합니다.
렌트 저렴, 좋은 위치, 리커 라이선스
주인 은퇴, 상담 환영합니다.
T. 978-897-5107

생활서비스

광고 문의 617-254-4654

보스톤지역 자동차 출장 수리 헤드립니다.
모든 브랜드 차종, 모든 파트 수리 가능합니다.
T. 646-510-6022

장 음식 주문

- 김밥 및 떡 전문
- 생일잔치, 교회모임
- 돌, 회갑, 계모임 음식
- 대학교 파티, 결혼식
- 저렴한 가격
- 맛있고 풍부한 음식

Tel: 781-648-0584

유재석-이효리-비 쓰리샷... '놀면 뭐하니?' 기대만발

(서울=연합뉴스) 이정현 기자 = MBC TV 예능 '놀면 뭐하니?'는 MC 유재석과 가수 이효리, 비 세 사람이 드디어 만나 혼성 그룹 프로젝트에 대한 논의를 시작했다고 22일 밝혔다.

앞서 '놀면 뭐하니?'는 무더위로 지쳐가는 여름, 흥 넘치는 리듬과 멜로디로 안방극장에 활력을 선물할 '여름X댄스X유재석' 프로젝트를 시작했다.

유재석은 특히 1990년대 가요계를 빛낸 혼성 그룹 특유의 감수성과 매력을 되살리기 위해 혼성그룹 제작에 도전하고 있다. 그 일환으로 최근 그룹 핑클과 솔로 가수로 최정상 자리에 오른 시대의 아이콘 이효리와 한국을 대표하는 독보적인 남자 솔로 가수 비를 소환해 뜨거운 화제가 됐다.

시청자들 사이에서는 유재석, 이효리, 비라는 초특급 혼성그룹이 성사되는 게 아니냐는 기대가 한껏 고조된 상황이다.

이날 공개된 사진에는 유재석, 이효리, 비가 시간을 거스른 듯한 외모와 분위기를 뽐내며 진지하게 회의하는 모습



이 담겨 팬들의 관심이 집중됐다.

한편, '닭터유' 유재석은 '치명' 박명수와 함께 드라이브스루 치킨집을 한시적으로 개업해 치킨 100마리를 튀기고 1천마리를 결식 아동에게 선물하는 '토토닭(토요일 토요일은 닭이다) 챌린지'에도 나선다.

'토토닭'은 마포구에 오픈한 100마리 한정 판매 드라이브 스루 치킨집으로, 닭터유와 치명이 100마리를 모두 판매할 경우 900마리를 더한 치킨 1,000마리를 해당 지역 결식 아동에게 선물할 수

있는 챌린지이기도 하다.

닭터유와 치명을 도울 일일 인턴 정준하와 김연경, 요식 업계 고급 인력 둘째이모 김다비, 하하, 이지혜 등도 릴레이로 합류한다.

'놀면 뭐하니?'는 유재석이 다양한 프로젝트를 통해 유고스타-유산슬-라섹-유르페우스-유DJ뽕디스파워-닭터유 등으로 이어지는 '유(YOO)니버스'를 구축하고 있다.

매주 토요일 오후 6시 30분 방송.
lisa@yna.co.kr

'해리포터' 작가 JK 롤링, 코로나19 계기로 새 동화책 무료 공개

(런던=연합뉴스) 박대환 특파원 = '해리포터'의 작가 JK 롤링이 신종 코로나바이러스 감염증(코로나19) 팬데믹(세계적 대유행)을 계기로 새 동화책을 펴내기로 했다.

26일(현지시간) BBC 방송, 일간 가디언에 따르면 롤링은 트위터를 통해 동화 '이카보그'(The Ickabog) 공개 소식을 전했다. '이카보그'는 이날 오후 3시(영

국서머타임·BST) 첫 회가 공개되는 것을 시작으로 오는 7월 10일까지 웹사이트를 통해 매일 무료로 연재된다.

이어 오는 11월 책과 전자책, 오디오북 등으로 정식 발간될 예정이다.

정식 발간에 따른 수익은 코로나19로 영향을 받은 이들을 돕는데 사용할 계획이다.
pdhis959@yna.co.kr



다문화 선교교회

Intercultural mission Church

담임 목사: 김동섭(Sam Kim)

가족 영어예배 사역

2세, 3세들을 위한 영혼의 쉼터

57 PETERS ST. NORTH ANDOVER, MA 01845

“광고는 영화다”
동영상 광고 전문제작 유튜브 / TV / 모바일

Nabis Studio
6177565744
ozio@hotmail.com
175 Harvard Ave. Allston, MA 02134
이벤트사진, 여론사진, 그래픽디자인 서비스

보스톤코리아
코로나 사태
여러분과 함께 이겨나가겠습니다

보스톤코리아는 한번도 가보지 않은 길이지만 중단치 않고 발행합니다. 두꺼운 얼음 밑에서 물은 끊임없이 흐르듯 모든 게 멈춘 순간에도 끊임없이 필수 정보를 전하고 한인들의 네트워크를 연결하겠습니다. 하지만 어려움을 겪는 광고주들로 인해 발걸음이 무겁습니다.

이에 따라 독자 여러분께 도움을 호소합니다. 혹 여유가 되는 분들은 보스톤코리아를 도와주세요.

보스톤코리아에 도움을 주실 분들은 아래의 주소로 체크를 보내주시면 감사하겠습니다.

161 Harvard Avenue Suite 4D Allston, MA 02134
Payable to : The Boston Korea

보스톤코리아도 어려운 광고주들을 돕겠습니다. 보스톤코리아에 연락을 주시면 적극적으로 돕도록 하겠습니다.
editor@bostonkorea.com

신영의 세상 스케치

745회

이 칼럼은 본지의 편집방향과 다를 수 있습니다

시인 신영은 월간(문학기)로 등단, 한국(전통문화/전통춤) 알리기 역할 등 활발한 활동을 하고 있다.



skyboston@hanmail.net

시민협회 한인들 가정과 사업체에 보건마스크 2장씩 배송

지난주에는 뉴잉글랜드 한인미국시민협회 (Korean-American Citizens League of New England /회장:이경해)에서 우리 집으로 시민협회 제29호 회지와 함께 보건마스크 2장이 배송되어 왔다. 저녁에 남편에게 시민협회에서 회지와 함께 마스크를 보내왔다고 하니 남편의 비즈니스 공간에도 보내왔다고 한다. 남편과 함께 이경해 회장의 건강은 좀 어떠하신지 이야기를 나누었다.

모두가 어려운 이 때에 이렇게 각 한인들의 가정과 사업체에 보건마스크를 배송한 마음과 손길과 실천에 깊은 감사를 드린다. 이번 코로나19를 겪으며 주변의 한인들 모임의 활발한 활동을 보며 큰 감동을 받고 감사하다. 서로에게 진심 어린 마음을 담아 '수제 마스크'를 만들고 '보건 마스크'를 구입하여 어려운 환경의 여러 인종과 계층의 이들에게 전

달하는 실천은 참으로 감동의 연속이다.

"(시민협회 회원님과 독자 여러분께) : 최근 COVID-19 사태의 긴박한 어려움에도 불구하고, 저희 시민협회에서는 '2020년 제 29호 저널'을 성공적으로 발간하였습니다. 미국내 정치참여를 통한 한인들의 권익 신장을 주요 미션으로 설립된 저희 시민협회는 지난 30년동안 소수민족에게 우호적인 정치인 지원은 물론, 매년 정기적으로 차세대 정치인턴 장학사업, 한국의 날, 차세대 리더 심포지움, 유권자 등록 및, 투표권유 활동을 지속적으로 추진하고 있습니다. 여기에 동봉드리 는 시민협회 저널은 NE 지역사회에 거주하는 한인의 민권 및 시민운동을 널리 알리고, 특별히 젊은 차세대에게 귀감을 줄수 있는 역사의 기록이자 증거가 될 것입니다. 코로나 사태가 하루빨리 진정되어 우리모두 건

강하게 정상생활로 돌아오기를 기원합니다.

P.S. 동봉되는 보건마스크는 김영미(JENA)님께서 특별기부하셨습니다."

이번 시민협회에서 직접 가정과 사업체에 회지와 함께 보건마스크를 보내온 마음과 정성에 다시 한번 감사를 드린다. 시민협회의 활동을 보면서 늘 감사한 마음으로 있다. 특별히 잊을 수 없었던 날은 2017년 10월 26일 MA 주청사에서 '한국의 날' 첫 기념식이 있었다. 그날의 그 감동은 이루 말할 수 없었다.

'한국의 날' 첫 기념식을 맞이하기까지 오랜 노력과 끈기와 기다림으로 애쓴 분이 바로 이경해 회장이었다. 언제나 한인 모임 행사장에서 만나는 분이지만, 언제 만나도 맑고 밝은 성품은 30여 년이 다 되도록 봐오던 변함이 없다. 시민권협회 회장을 오래도록 역임하면서 한인 청소년들의 밝은 미래를 위

해 물심양면으로 헌신하신 분임을 안다. 참으로 자랑스러웠다. 이경해 회장은 기념식장에서 축사를 하며 뜨거운 눈물마저 흘리고 말았다. 우중에도 예상보다 많은 300여 명의 하객들이 참석해 '한국의 날'을 축하하며 기념해 주었다.

시민협회를 생각하면 이경해 회장을 먼저 떠올린다. 그분의 헌신적인 봉사와 언제 만나도 활달하고 명랑한 모습 그리고 변함없는 한결같은 겸손함이 그를 그렇게 기억하게 하는가 싶다. 그외 봉사의 손길들에 깊은 감사를 드린다. 미국 MA 주 뉴잉글랜드 보스턴의 한 시민으로서 마음이 든든하고 감사한 마음이다. 무엇보다도 이번 어려운 시기에 한인 가정과 사업체에 귀한 보건마스크 배송은 더욱더 감사하다.



한담객설閑談客說: 오월은 어린이달



김화옥
보스톤코리아 칼럼니스트

마음껏 뛰어 놀수 없을 테니 몸이 근질 거릴 게다. 아이들이 마스크를 쓰고 있는 모습은 보기에다 애처롭다. 어린이날 노래다.

날아라 새들이
푸른 하늘을
달려라 냇물아
푸른 벌판을
오월은 푸르구나 우리들은 자란다
오늘은 어린이날 우리들 세상
(어린이날 노래, 윤석중 작사, 윤극영 작곡)

한동안 한국에서도 마스크가 부족하다 했다. 구매하기 위해 줄을 서서 기다린다고도 했으니 말이

다. 한국신문 기사중 사진이 그걸 말해 준다. 그런데, 한편에선 내 국민은 몰라라, 중국에 마스크를 보내준다 했다던가. 앞뒤 순서가 바뀐 것 아닌가? 내가 잘못 읽은 거라 믿고 싶다.

한편, 베트남의 방역대책이 눈길을 잡았다. 벌써 두어달 전이다. 한창 바이러스가 창궐할 적에 한국의 입국을 막았다고 했다. 한국의 입장에서 보면 섭섭한 일이었음에 틀림없다. 하지만, 베트남 당국은 마이동풍이요, 오직 자국의 안전을 먼저 챙겼다. 덕분에 모범적인 방역국이 되었다. 역시 내 국민이 먼저이고 내나라 안전이 첫째 인게다.

두어주 전이다. 베이커 주지사

의 행정명령이라 했다. 마스크 착용을 의무화 한 것이다. 늦은 감이 없지 않았다. 하지만 잘한 일이라 여겼다. 그런데, 중국제 마스크는 엉터리이고, 불량품이 많다 했던가. 아이들은 물론 노인들도 중국제 마스크는 재삼재사 확인하고 써야 할까보다.

이젠 조금은 숨통을 틔일 만한 조치가 취해진다 했다. 조심스럽지만 반가운 소식이다. 하지만 미국은 아직도 바이러스가 극성이다. 긴장의 끈을 놓지 마시라. 한편, 마스크를 쓴 아이들을 보면 마음이 짠하다.

그 어린 아이들을 안고 그들위에 안수하시고 축복하시니라 (마가 10:18)

5월은 어린이 달이다. 한국에서 말이다. 따라서 5월만은 어린이가 우선 일수도 있겠다. 하지만 어른이 먼저 인것도 있다. 운항중인 항공여객기 안에서 이다. 위급한 상황이 발생하면 산소마스크가 내려온다. 이런 경우, 아이를 동반했다면 어른이 먼저 쓴 다음 아이에게 씌워야 한다. 비행기를 탈적마다 승무원이 교육하는데, 처음엔 이

해 할 수 없었다. 왜 어른이 먼저 인가? 의아했던 기억이다. 하긴 어른이 먼저 살아야 한다. 그래야 아이들도 살릴 수있을 테니 말이다. 바이러스용 마스크도 아이들을 먼저 씌워야 하는가.

요즈음 미국이나 한국이나 아이들은 학교에 가지 않는다. 대신 집에서 공부하는 모양이다. 몸은 날을 수 없고, 달릴 수없는게 문제다.

2020년 인구 조사는 가족들의 보다 나은 의료 서비스 이용에 영향을 미칩니다.



인구조사에서 수집된 정보는, 매년 연방정부기금의 1조 5천억달러 이상을 분배하는데 사용될 것입니다. 이 자금은 교육, 건강 관리, 노인 센터 및 대중교통을 포함한 주요 서비스에 영향을 줍니다.

정확한 데이터와 자금 확보는, 건강 관리 시설, 서비스 및 자원이 우리 지역사회에 적절히 쓰이는 것에 결정적인 역할을 합니다. 귀하의 답변은 기밀입니다.

집에서 안전과 사회적 거리두기를 실행하면서 인구 조사에 응답하는 것을 잊지마시기 바랍니다. 나이, 소득 또는 시민권자 여부에 관계없이 모든 사람이 포함되어야 합니다.

인구 조사 우편물을 분실했거나 받지 못했나요? 여전히 쉽게 응답할 수 있습니다!



온라인

my2020census.gov



전화

1 (844) 392-2020



인쇄물

English & Spanish

Shape your future
START HERE >

United States
Census
2020

www.2020census.gov/



ASIAN AND
PACIFIC ISLANDER
AMERICAN VOTE

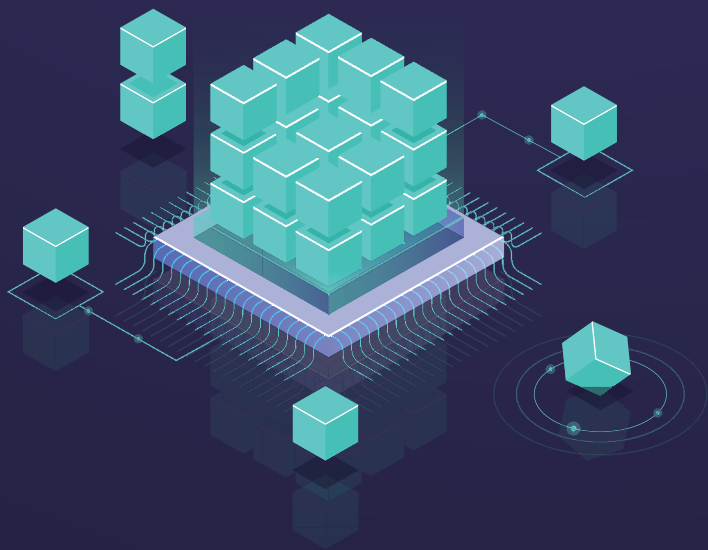
www.apiavote.org/census2020

도움이 필요하거나 질문이 있습니까?

아시아인 커뮤니티를 위한 상담전화를 이용하십시오. (844) 202-0274

PHOENIX BUSINESS COMPUTING

Data driven Workflow Management Solutions from Experts
데이터를 사용한 업무 관리 프로그램 전문회사



Lead Architecture: Taewon Jin
taewonjin@phoenixbc.com
603.205.6679

Phoenix Business Computing, LLC has been building, supporting, and consulting hundreds database related projects for top enterprises and mid-size companies in US in the past 20 years.

Please contact us if you have:

- A project that has been stalled due to:
 - Not clearly defined scope and no project leadership support
 - Budget constraints (expensive to hire outside vendors)
 - Lack of internal database process experts or no internal support staffs
- An immediate need to support:
 - Existing applications, enhancements, or adding new feature
 - Sharing data from various sources and different data formats
 - Automation of data manipulation, integration, and delivery
 - Dynamic reports and timely aggregated data summarizations.
 - Scheduled jobs
- A new project that will automate your workflow management process by sharing data and decisions among people involved.

No charges if no values delivered to your company

피닉스 비즈니스 컨설팅은 지난 20여년간 대기업 및 중소기업의 수백가지 데이터베이스 관련 프로젝트를 컨설팅에서부터 프로그램 제작 그리고 업무지원까지 해왔습니다.

다음과 같은 업무를 원하시면 저희를 찾아주세요:

1. 다음과 같은 이유로 프로젝트가 진전이 없는 경우
 - 업무 범위가 분명하게 설정되지 않았고 리더십의 지원도 없을 때
 - 외부 전문 데이터베이스 회사를 고용하기에는 예산이 부족할 때
 - 사내 데이터베이스전문가 또는 지원 직원이 없을 때
2. 당장 지원이 필요한 경우
 - 기존의 어플리케이션이 있지만 새로운 기능을 더하거나 보강할 때
 - 다양한 소스와 다른 데이터 포맷 상태의 데이터를 공유하고자 할 때
 - 데이터 조정, 통합 그리고 발송을 자동화 하고자 할 때
 - 빠른 보고와 필요한 시기에 집계된 데이터 요약
 - 예정된 작업들
3. 데이터 공유와 관계자의 의사결정에 의한 작업 관리 절차를 자동화할 새로운 프로젝트가 있을 때

귀하의 회사에 특별한 도움이 되지 못할 경우 돈을 부과하지 않습니다.

5월에 손발에 동상이 생겼다면 COVID19를 의심하세요



정혜진
베스이스라엘 병원 피부과 의사,
전화번호: 617-667-3753

최근 코로나19와 관련된 피부 질환이 여러 나라에서 보고되고 있다. 최근 미디어의 주목을 받고 있는 것은 일명 COVID toes 라고 불리는 현상으로, 손과 발이 붉게 혹은 자주빛으로 변하거나 물집을 보일 수 있는 피부 변화다. 일반적인 동상과 아주 유사한 형태를 띠며 간지러움이나 통증을 동반할 수 있다. 어린이나 젊은 환자에서 더 많이 보고되고 있지만 중년이나 노년층에서도 보일 수 있다. 대부분의 환자들은 코로나19와 관련된 다른 증상이 없거나 아주 경미한 증상만을 보인다. 정확한 기전은 아직 알려지지 않았으나, 바이러스와 싸우는 면역 반응이나 혈전에 의해 발생한다는 설이 현재 가장 유력하다. 일반적으로 증상이 심하지 않으면 특별히 치료를 요하지 않으나, 최소 2주의 자가 격리를 권고해 드리고 있다. 상당수에서 비강을 통해 채취하는 바이러스 검사에서는 코로나19가 검출 되지 않고 있다. 대부분의 환자에서 예후가 좋으며 일반적

으로 한 두달 사이에 피부 변화는 저절로 호전된다고 알려져 있다. 추운 겨울에 발생하는 손발 동상이 비교적 날씨가 따뜻한 5월에도 보인다면, 일차진료의나 피부과 의사에게 문의해 볼 필요가 있다.

마스크를 장시간 착용하는 경우 마스크 아래 피부에 여드름(acne)이나 주사(rosacea)가 악화되거나 구순주위염(perioral dermatitis)이 생길 수 있다. 순한 클렌저로 세안 후 마스크 착용 30분 전에 보습제를 얼굴에 바르면 습기나 열로부터 피부를 보호하는데 도움이 된다. 화장을 하는 경우 여드름을 발생시키지 않는다고 검증된(non-comedogenic)이라고 표시된) 제품을 사용하는 것이 모공을 덜 막아 여드름의 악화를 방지할 수 있다. 향노화 제품으로 많이 사용되고 있는 레티노이드 계열의 제품은 마스크 아래 바를 경우 피부 자극이 심해질 수 있으므로 밤에 사용하는 것이 더 바람직하다. 구순주위염은 국소스테로이드



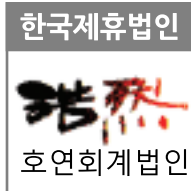
가 오히려 질환을 악화시킬 수 있으므로 진료 후 적절한 처방약을 사용하는 것이 좋다.

마지막으로, 알코올이 들어간 손세정제를 많이 사용하거나 비누로 손을 자주 씻는 경우, 손이 건조해지고 습진이 발생하거나 기존의 습진이 악화되는 경우가 많다. 피부에는 습기를 머물게 하는 보습인자들이 있는데, 알코

올이나 비누는 보습인자들을 제거한다. 따라서 손을 씻고 난 후 보습제를 발라주는 것이 매우 중요하다. 일반적으로 보습제는 로션, 크림, 연고 세 가지 제형으로 나눌 수 있다. 로션(lotion)은 물기가 많아 바르기 편하지만 피부에 오래 남지 않아 가장 효과가 약한 보습제이며, petroleum jelly와 같은 연고(ointment)는

두껍게 발라지고 피부에 장시간 남아 효과가 가장 강한 보습제다. 크림(cream)은 이 두가지의 중간 정도 보습 효과를 가지고 있다. 손이 매우 건조하고 습진이 있는 경우는 크림이나 연고 종류의 보습제가 적당하며 보습제만으로 치료가 안되는 경우는 국소 스테로이드제를 처방 받아 함께 사용하는 것이 좋다.

M 이명원 회계사
MW LEE, CPA P.C.



“**한국과 미국의 세무를 한번에!**”



- 한국과 미국의 개인 세금보고 / FBAR / FATCA 보고
- 한국과 미국의 법인 세금보고
- 양도, 상속, 증여 절세 대책
- 한국 개인 및 법인의 미국 지사 설립 / 관리
- 한국 개인 및 법인의 한국 지사 설립 / 관리
- 한국과 미국의 본사 보고서 작성
- 한국과 미국의 회계기준에 의한 회계감사 보고서 / 검토 보고서 작성



이명원 회계사
한국 공인 회계사
미국 공인 회계사

MW LEE, CPA P.C. 대표
호연회계법인 국제조세 본부장

(전) 삼일회계법인 근무
(전) 한국 공인회계사회 세법 강사
(전) Rucci, Bardaro & Barrett P.C. 근무

617.455.8073
mwl@mwleecpa.com
1318 Beacon St. #12(right)
Brookline, MA 02446



- **일 시** : 2020. 5. 18.(월) ~ 7. 10.(금)
- **주 제** : ①한반도 평화·통일 ②2032 남북 공동올림픽 유치, 중 택1
- **응모분야** : 글짓기(13포인트, 레터사이즈 5page 이내), 그림(1점)
- **응모대상** : 미주(미국, 캐나다, 중남미)지역 초·중·고등학생

■ **응모방법**

- 거주지역 민주평화통일자문회의 협의회에 디지털파일 형식으로 이메일 제출
bostonnuac2020@gmail.com (민주평통 보스톤협의회)
- 디지털파일 형식
 - * 글짓기 : MS워드 파일(DOC, DOCX 파일)
 - * 그 림 : JPG, JPEG, PNG 파일(그림을 사진으로 찍어 제출 / 직접 포토샵이나 일러스트레이터 등을 활용하여 그리는 방식 모두 가능)
- 성명, 소속학교, 학년, 반, 주소, 전화번호 반드시 명기 후 제출
- 입상작 저작물의 모든 권한은 민주평화통일자문회의에 귀속
(추후 책자로 제작하여 배포 예정)
- 행사주관 : 민주평화통일자문회의 보스톤협의회
- 행사주최 : 민주평화통일자문회의 미주지역회의

■ **시상내역(예정)**

미주지역상(본선상)

※ 2020.8.15일 시상 예정

상 명	수상자	상 금
의장(대통령)상(대상)	1명	각 200만원
사무처장상(최우수상)	2명	각 100만원
우수상	3명	각 70만원
장려상	5명	각 50만원

민주평화통일자문회의 보스톤협의회

※ 2020.7.18일 시상 예정

상 명	수상자	상 금
협의회장상	1명	\$400
협회 우수상	3명	각 \$200
협회 장려상	4명	각 \$100

* 시상내역은 변경될 수 있습니다.

접수 및 문의 : bostonnuac2020@gmail.com | (617) 780-6521 신영

민주평화통일자문회의 보스톤협의회

영민 엄마와 함께하는 재정계획 (578) 은퇴와 주식시장

이명덕, Ph.D., Financial Planner
& Registered Investment Adviser (RIA)
Copyrighted, 영민엄마와 함께하는 재정계획
All rights reserved
www.billionsfinance.com
248-974-4212



올해 3월 주식시장이 롤러코스터처럼 급격하게 폭락하는 경험을 맛보았다. 이에 따라 투자자 마음 역시 불안, 걱정, 두려움으로 잠을 설치기도 한다. 특히 일정한 수입이 없는 은퇴자에게는 더욱더 치명적이다. 고정된 은퇴자산은 점점 적어지고 생활비는 계속 필요하기 때문이다.

3월 23일 최저점에서 주식시장이 30% 상승했다. 주식시장이 앞으로 어떠한 식으로 전개될지는 모르지만 잠시 숨을 돌리고 나의 투자 포트폴리오와 과거의 주식시장을 함께 생각해 보자.

주식에 50%와 채권에 50%로 구성된 포트폴리오는 1950년부터 2019년까지, 즉 지난 70년 동안 5년 평균(예로 1950-1954, 1951-1955, 1952-1956 식으로 통계) 주식시장 수익률은 1%부터 21%까지 기록되었다. 같은 기간 주식시장이 20% 이상 하락(Recession) 한 적은 10번이나 있었지만, 주식시장에 5년간 투자되었을 때 투자한 사람이 손실을 경험한 적은 한번도 없었다는 사실이다. 이런 이유로 어떤 특정한 투자 종목보다는 제대로 형성한 포트폴리오가 중요한 것이며 은퇴자에게는 더욱 필요한 것이다.

올해 (4/17)의 주식 S&P 500 인덱스는 10.57% 하락 그리고 채권 시장은 5.08%로 상승했다. 주식과 채권에 50/50으로 투자된 포트폴리오는 약 6% 하락이다. 이것은 투자하며 발생하는 투자 경비를 전혀 고려하지 않은 것이다. 또한, 은퇴한 사람에게 필요한 생활비도 계산하지 않은 것이다.

은퇴한 사람은 투자한 돈에서 얼마를 꺼내서 생활비로 소비하는가가 매우 중요하다. 투자한 돈이 일찍 고갈할까 봐 조금씩 꺼내서 생활하면 황금기인 은퇴 생활을 힘에 겨운 생활로 이어질 수 있다. 물론 자식들에게 유산을 남기는 것도 좋지만, 그렇게 하면 사위(?)가 일등석으로 여행할 기회를 주는 것이다. 이와 반면 투자한 돈에서 너무 많이 꺼내서 풍족하게 생활하면 건강하게 살아있는데 남은 돈이 전혀 없을 수도 있다. 은퇴자가 제일 두려워하는 최악의 경우이다.

포트폴리오를 제대로 형성하기 위해서는 각 투자 종목의 위험성(Risk)을 알아야 한다. 일반 투자자는 주식과 채권의 비율을 간단히 생각한다. 그러나 주식이나 채권이 모두 같은 것이 아니다. 한 예로 개별적인 100

개의 회사 투자와 큰 회사(S&P 500)는 주식 투자라는 이름은 같지만, 투자 구성은 전혀 다르다. 채권 투자는 더욱 복잡하고 차이가 크게 있다는 사실을 알아야 한다. 또한, 각 투자 종목으로 구성된 포트폴리오의 전체 위험성도 인식하는 것도 매우 중요하다.

생활비가 고정적으로 필요한 은퇴자에게 중요한 포트폴리오의 구성은 무엇인가? 삼각형을 거꾸로 세웠다고 가정해 보자. 주식 50% 투자 중 위험성이 가장 높은 종목을 역삼각형 맨 위에 놓는다. 그리고 위험성이 적은 주식 투자종목을 다음 아래에 놓는 것이다. 이런 식으로 주식 종목을 투자하고 채권 투자를 시작한다. 채권 종목에서도 위험성이 높은 것부터 적은 것으로 역삼각형 아래로 내려가고 맨 아래 끝부분이 머니마켓(Money Market)이 되는 것이다.

고정적인 생활비는 주식시장 폭락 영향을 받지 않는 머니마켓에서 찾아 쓴다. 시장이 아직도 회복 중이라면, 주식시장 영향을 거의 받지 않는, 오히려 상승한 단기간 채권에서 찾아 쓰는 것이다. 이런 준비된 포트폴리오로 주식시장이 다시 회복할 때까지 기다릴 수 있는 것이다.

은퇴자는 생활비를 계산하기 전 투자하며 발생하는 모든 비용을 우선 최소화해야 한다. 어뉴이티에 매년 부과되는 비용은 평균 3% 이상이며 뮤추얼펀드의 비용은 평균 1%이다. 어뉴이티의 수수료(Commission)는 약 8% 정도이며 수수료가 있는 뮤추얼펀드는 약 4-5%가 된다. 이것은 단지 투자 종목에서만 부과되는 비용이다. 주식시장이 폭락해도 투자비용은 항상 부과된다. 여기에 재정설계사의 운용비(Management Fee)도 포함해야 한다.

코로나바이러스가 시작되기 전까지의 경제는 아무런 문제가 없었다. 실업률도 50년 만에 최저 기록이었다. 코로나로 소규모 자영업자를 비롯하여 항공사, 크루즈, 여행사, 엔터테인먼트, 호텔업계, 등이 직격탄을 받고 있다. 그러나 코로나의 사태가 진정되면 비즈니스는 다시 살아날 것이다.

나의 소중한 은퇴자금이 제대로 형성된 포트폴리오인지 그리고 매년 부과되는 투자비용 전체가 얼마인지를 확인한 후에야 정확한 은퇴 생활비를 책정할 수 있다는 사실을 기억해야 한다.



화랑도(花郎徒)와 성(性) 그리고 태권도(跆拳道) 화랑세기花郎世紀, 15세 풍월주風月主 유신공庾信公(4)

이 칼럼은 본지의 편집방향과 다를 수 있습니다

박선우 (박선우태권도장 관장)

신이 23세(또는 13세)의 지소공주와 결혼하여 5남4녀를 낳은 것으로 기록되어 있다. 삼국사기(김유신열전)를 인용한다.

“아내 지소부인智紹夫人은 태종대왕의 셋째 딸이다. 아들 다섯을 낳으니 맏이는 이찬삼광三光이고, 다음은 소관 원술元述이며, 다음은 해간海干 원정元貞이고, 다음은 대야찬 장이長耳이며, 다음은 대야찬 원망元望이다. 딸은 넷이다. 서자庶子로 아찬 군승軍勝이 있는데, 그 어머니 성씨는 전하지 않는다. 뒤에 지소부인은 머리를 깎고 거친 옷을 입고 비구니가 되었다.”

이 기록으로 보면 5남4녀를 모두 지소부인이 낳았다. 65년 그들이 결혼할 당시 지소가 (13세가 아닌) 23세라 하더라도, 김유신이 78세인 673년에 죽었기에 그 후 18년 동안 가능한 일이다. 어쨌든 그들의 자녀에 관해서 부모가 누구인지의 관심을 나타내는 전문가는 거의 없었다. 삼국사기와 삼국유사에 (환갑의 나이에 결혼한) 김유신의 부인은 지소이고 위의 인용문과 같이 5남4녀가 모두 그들의 자녀로 기록되어 있기 때문이다. 참고로 위의 인용문으로 보아 지소는 김춘추의 막내딸이다. 김춘추는 첫부인 보라와의 사이에서 딸 고타소를 두었다. 고타소는 대야성이 백제의 장군 율충에 의해 함락되면서 자결한 성주 김품석의 아내이다(김품석은 자결하기 전에 아내 고타소와 자식들을 먼저 죽였다). 김춘추의 둘째딸은 원효대사와 혼인하여 설총을 낳은 요석공주이

다. 요석의 어머니는 보희(영창부인)이다. 요석은 처음에 김흠순에게 시집 갔다가 김흠순이 65년 조천성전투에서 전사한 후 원효대사와 결혼했다.

지금부터 위에 인용된 5남4녀가 모두 지소의 자녀들이 아님을 고찰해 보고자 한다. 화랑세기에는 지소의 (삼국사기에 기록된) 장남 삼광이 등장하지 않는다. 반면에 유신의 첫부인 영모가 낳았다는 딸 넷이 여거저거 기록에서 등장한다. 먼저 삼국사기에는 이름이 나오지 않지만 같은 돌림자를 쓰는 영모의 넷째 딸을 화랑세기에서 찾아본다. 첫 딸의 이름은 진광平光인데 27세 풍월주 김흠순의 부인이 되었다. 둘째 딸은 신광信光이며 문무왕 김법민이 태자로 있을때 그의 첩이 되었다. 셋째 딸은 작광作光인데 보로전군寶路殿君이라는 왕족에게 시집갔다(26세 풍월주 진공眞功조에 나오는데, 보로전군이 첫부인 흠신을 버리고 작광을 부인으로 맞이하였다. 흠신의 부모는 김달복과 김유신의 누이인 정희이다). 넷째 딸은 영광平光인데, 김흠순의 셋째 아들인 반굴盤屈과 결혼하여 영운永胤을 낳았다(삼국사기 김영윤전에 보면, 그는 660년 할아버지 김흠순과 아버지 김반굴과 함께 백제 정벌에 참전했다. 그는 이 황산별 전투에서 백제의 계백이 이끄는 5천 결사대에 맞서 싸우다가 아버지 반굴과 함께 전사했다. 삼국사기나 다른 사서에는 영운의 어머니에 대한 기록이 없지만 화랑세기에는 김유신의 넷째 딸 영광으로 기록되어

있다. 김흠순이 김유신의 동생이니 반굴과 영광은 사촌간이다). 이처럼 화랑세기에는 김유신과 영모사이에서 낳은 딸 넷이 등장한다. 상기한 바와 같이 삼국사기에는 지소의 딸로 이름도 없이 넷이 기록되어 있다. 한편 화랑세기에는 영모의 아들에 대한 기록은 없다. 아울러 지소에 대한 기록도 없다. 다만 15세 풍월주 유신공조에 보면 “공의 사업과 공덕은 모두 사책史冊에 있으므로 생략한다” 고 기록되어 있다. 18세 풍월주가 되는 김춘추의 기록도 “왕의 대업은 사책에 있으므로 여기서는 기록하지 않는다” 라고 나온다. 이런 기록과 또한 화랑세기의 내용에서 발견할 수 있는 몇권의 역사서를 봤을 때 당시에 이미 많은 사서와 인물전도 있었음이 증명되고 있다(화랑세기에는 문명황후사기文明皇后私記, 호조공기好助公記, 전군열기殿君列記 등이 등장한다).

영모가 낳은 김유신의 네 딸들은 다 같이 ‘광光’ 자를 돌림자로 쓰고 있다. 아울러 김유신의 장남 삼광도 광光자를 쓰고 있다. 삼광이란 이름뿐만 아니라 삼국사기에 기록된 내용으로 삼광이 지소의 장남이 아닌 영모의 막내 또는 ‘늦둥이’ 로 태어났음을 고찰해 보고자 한다.

참고문헌: 삼국사기, 삼국유사, 화랑세기-신라인 그들의 이야기(김대문 저, 이종욱 역주 해, 소나무), 화랑세기-또 하나의 신라(김태식, 김영사),

한국사데이터베이스(db.history.go.kr)

삼국사기나 삼국유사에만 의하면 김유신이 환갑의 나이에 지소공주(김춘추의 딸)와 결혼하기 전에 미혼(또는 독신)이었던지 기혼이었던지 알 수가 없다. 그러나 단 하나의 사료 화랑세기에는 그의 결혼 기록이 비교적 자세하게 실려있다. 그가 열 여덟살에 15세 풍월주의 위에 오르는 해인 건복建福29년 임신년(612년)에 만호태후의 명으로 하공공의 딸 영모와 결혼하였다. 만호는 김유신의 외조모이고, 하공은 미실의 아들로 영모는 미실의 손녀이다. 화랑세기에는 만호가 미실을 위로하려고 영모를 손주며느리로 맞게했다고 기록되어 있다. 이 기록이 미실에 관한 마지막 자료이다. 한편 김유신의 첫부인 영모에 관한 기록은 삼국사기나 삼국유사에는 없고 다만 화랑세기에만 나온다. 이것은 역설적에게도 화랑세기 필사본이 진본을 필사했음을 반증한다고 본다. 왜냐하면 김유신이 환갑이 되도록 미혼이나 독신이 아니라는 것을 미루어 짐작해볼 수 있기 때문이다(그와 천관녀와의 사랑이야기로도 그가 독신주의자가 아니었음을 충분히 유추해 볼 수 있다).

삼국사기와 삼국유사에 환갑이 지난 김유

온라인 통일강연 : 김용현 주보스턴 총영사와 의 대화



6.15 남북정상회담 20주년 기념 〈한반도 평화: 비전과 현황, 전망〉

일시: 6월11일 (목) 4:00 - 5:00

ZOOM ID: 824 5807 7874

Password: 806918

<https://us02web.zoom.us/j/82458077874?pwd=YkZSNmllZmhqWHJBSG9FN0NOOVlyQT09>



김용현 보스턴총영사

[김용현 보스턴총영사 약력]

- 서울대 외교학과 졸업
- 1990년 외교부 입부
- 1999년 주미국대사관
- 2003년 국가안전보장회의 사무처 행정관
- 2005년 주중국대사관
- 2008년 외교부 한미안보협력과장
- 2009년 주뉴욕총영사관
- 2012년 주이라크대사관 (주아르빌 총영사)
- 2014년 외교부 한반도평화교섭본부 부단장
- 2016년 외교부 평화외교기획단장
- 2018년 주보스턴총영사



민주평화통일 자문회의의 보스턴 협의회



NAMU • 나무

국제기능올림픽 목재분야 금메달리스트
대통령 훈장 수훈/15년 이상의 경력

SERVICE

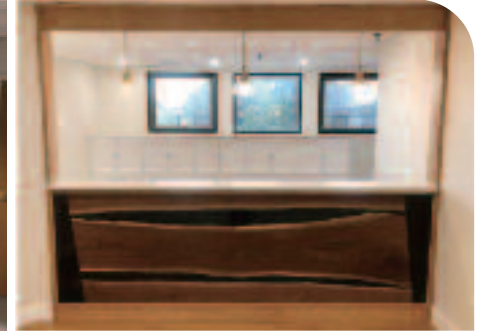
- 주방, 욕실, 방, 베이스먼트 리모델링
- 집, 상점 레노베이션
- 커스텀 캐비닛, 바닥, 데크
- 원목 테이블, 가구

WHY NAMU

- ✓ 정직하고 디테일한 견적
- ✓ 고객과 지속적인 대화를 통한 진행
- ✓ 철저한 시간 약속과 빠른 공사



BEFORE



AFTER



무료
견적상담

www.namuma.com
info@namuma.com / 617-775-4771
58 Pulaski St, Peabody, MA 01960

견적부터 마무리까지 확실하게 책임지고
양심적으로 프로젝트를 진행합니다
(MA 전지역, NH 일부지역 공사)

코로나 사태 여러분과 함께 이겨나가겠습니다

보스톤코리아

보스톤코리아는 한번도 가보지 않은 길이지만 중단치 않고 발행합니다.
두꺼운 얼음 밑에서 물은 끊임없이 흐르듯 모든 게 멈춘 순간에도 끊임없이
필수 정보를 전하고 한인간의 네트워크를 연결하겠습니다.
하지만 어려움을 겪는 광고주들로 인해 발걸음이 무겁습니다.
이에 따라 독자 여러분께 도움을 호소합니다.
혹 여유가 되는 분들은 보스톤코리아를 도와주십시오.
보스톤코리아에 도움을 주실 분들은 아래의 주소로 체크를 보내주시면
감사하겠습니다.

161 Harvard Avenue Suite 4D Allston, MA 02134
Payable to : The Boston Korea

보스톤코리아도 어려운 광고주들을 돕겠습니다.
보스톤코리아에 연락을 주시면 적극적으로 돕도록 하겠습니다.
editor@bostonkorea.com